

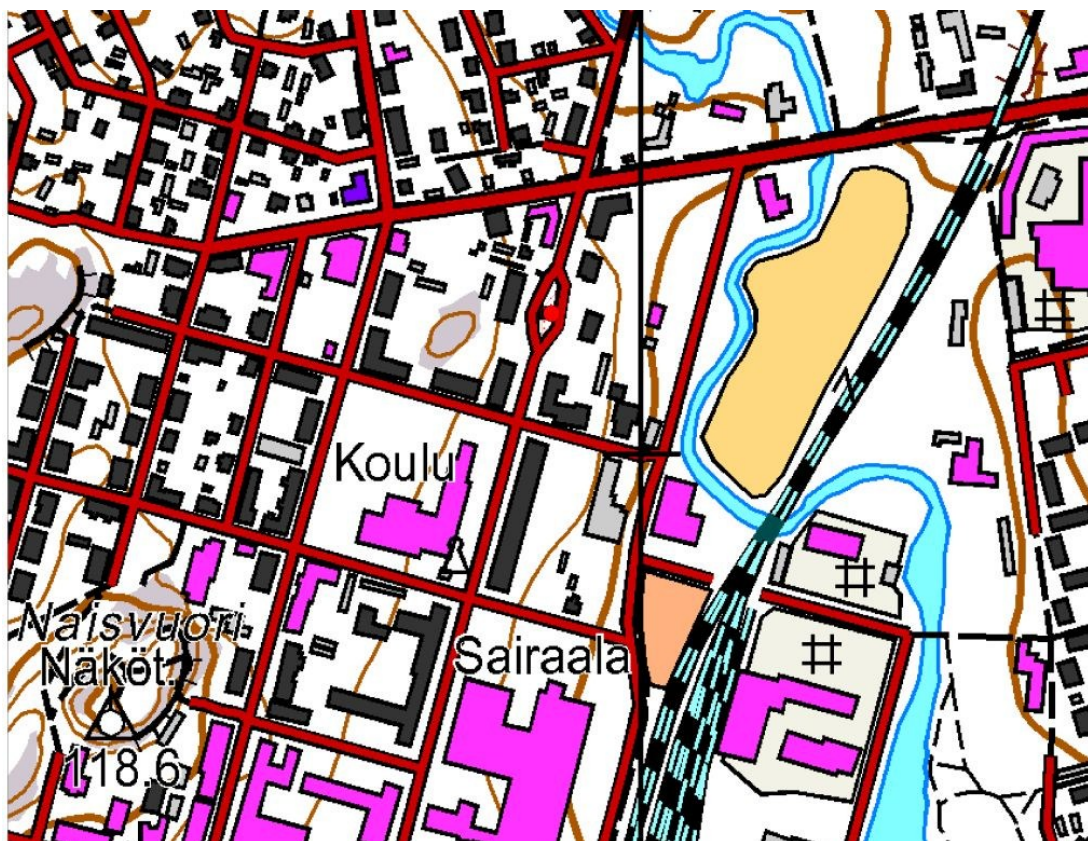
TUTKIMUSRAPORTTI

MIKKELI

Vanha Huopatehdas

Koekaivaus

12.5.2011



MUSEOVIRASTO

KULTTUURIYMPÄRISTÖN HOITO | ARKEOLOGISET KENTTÄPALVELUT

ESA MIKKOLA

Tiivistelmä

Museoviraston Arkeologiset kenttäpalvelut toteutti koekaivauksen Mikkelin Vanhan Huopatehtaan tontilla 12.5.2011. Tontti sijaitsee Tenholankadun ja Porrassalmenkadun risteyksen lounaiskulmassa. Tutkimukset toteutettiin konekaivun valvontana. Tutkittu tontti sijaitsee vain muutaman kymmenen metrin päässä pohjoiseen Mikkelin keskiaikaisesta kivisakastista. Museovirasto oli edellyttänyt lausunnossaan 15.2.2011 (dnro 25/303/2011) tontin koekaivauksia sen selvittämiseksi, ylettyykö kivisakastiin liittyvä kalmisto tontille. Tutkimuksissa tontilta ei havaittu mitään kiinteään muinaisjäännökseen viittaavaa.

Kansikuva: kartta kivisakastin sijainnista Mikkelin kantakaupungin alueella.

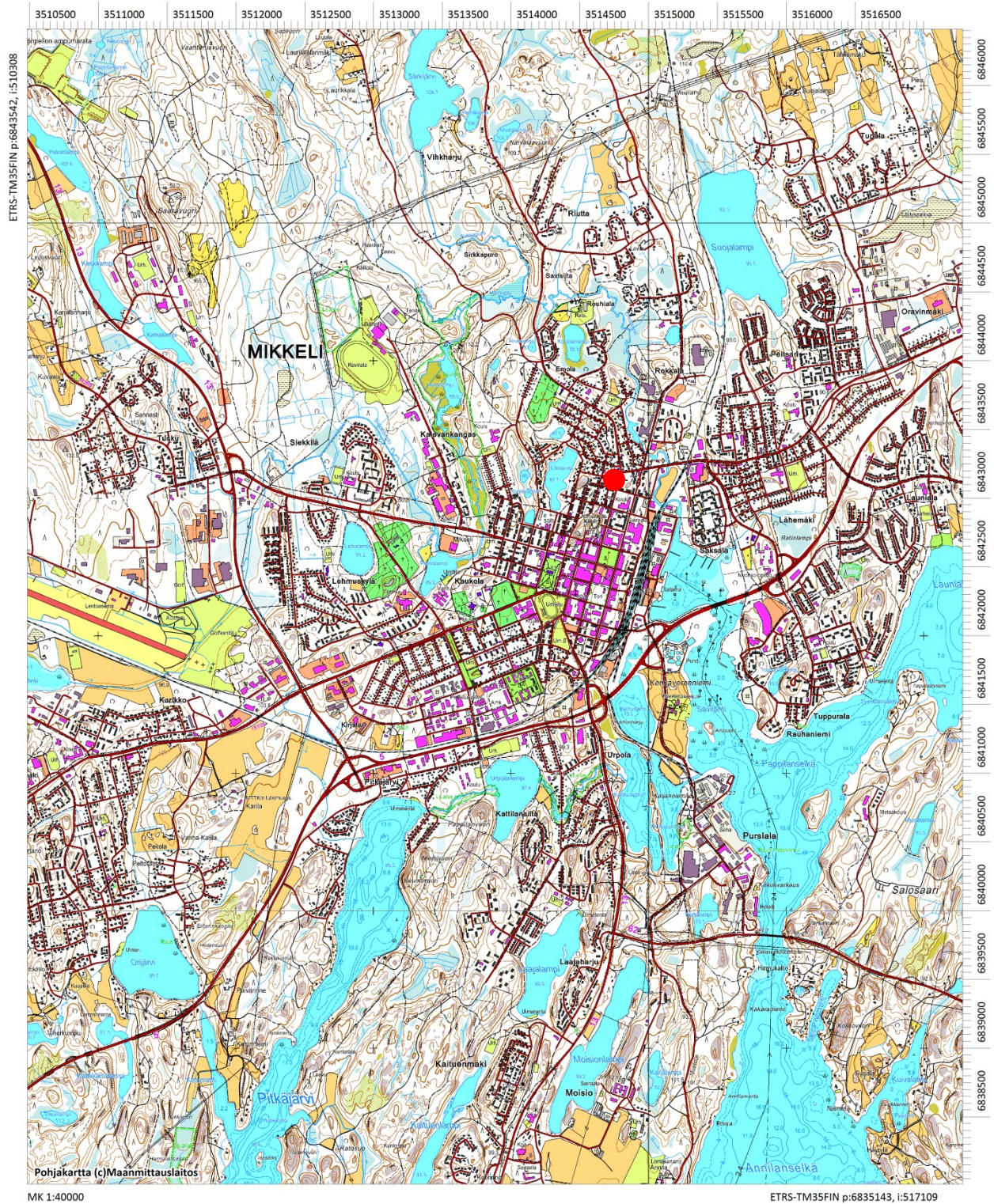
Sisällys

Tiivistelmä.....	1
Sisällys.....	2
Arkisto- ja rekisteritiedot.....	3
Tutkimusalueen kartat	4
Tutkimuskertomus.....	7

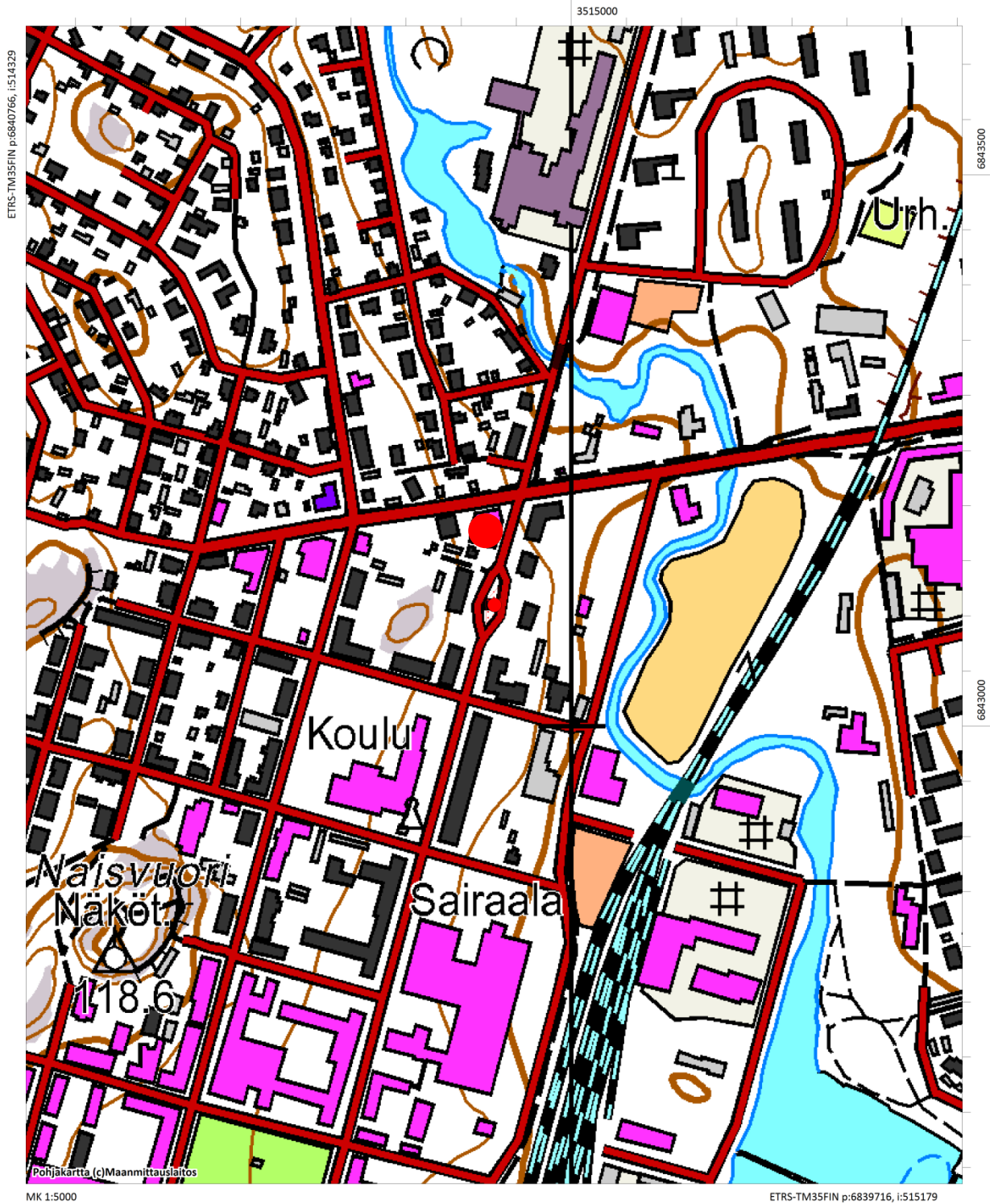
Arkisto- ja rekisteritiedot

Tutkimuksen laji: Koekaivaus
Tutkimuslaitos: Museovirasto/Arkeologiset kenttäpalvelut
Tutkija: FM Esa Mikkola
Kohde: Vanha Huopatehdas (ei kiinteä muinaisjäännös)
Kortteli: 2. kaupunginosan kortteli 11
Tontti: nro 2116
Kenttätyöaika: 12.5.2011
Peruskartat: M5221F (TM35-lehtijako), 3142 05 Mikkeli (Yleislehtijako)
Tutkimusten tilaaja: Jorma Muukkonen/Etelä-Savon sähkö
Alkuperäinen raportti: Museoviraston arkeologinen keskusarkisto, Helsinki
Koordinaatit: P:6840305, I:514747, z:87-85 m mpy
Löydöt: -
Digitaalikuvat: -
Aikaisemmat tutkimukset: -

Tutkimusalueen kartat



Tutkimuskohteen sijainti Mikkelin kantakaupungin pohjoisosassa. Kohde merkitty punaisella.



Tutkimusalue merkitty punaisella pallolla.



Ote asemakaavakartasta. Ei mittakaavassa. Kaivinkoneella avatut alueet merkitty sinisellä.

Tutkimuskertomus

Tutkimukset toteutettiin sen selvittämiseksi ulottuuko Mikkelin keskiaikaiseen kivisakastiin liittyvä hautausmaa Tenholankadun ja Porrassalmenkadun risteuksen lounaispuolella sijaitsevalle tontille. Tontti sijaitsee vain 50 metriä kivisakastista pohjoiseen. Kivisakasti on Museoviraston ylläpitämässä valtakunnallisessa kiinteiden muinaisjäännösten rekisterissä numerolla 191010002. Kivisakastin ympäriltä on löydetty mm. 1400-1700-luvuille ajoittuvia rahoja ja kaksi ristiretkiaikaista kupurasolkea. Kalmiston arvellaan pääosin tuhoutuneen kivisakastia molemmilta puolilta kiertävän Porrassalmenkadun rakennustöissä.

Tutkimus toteutettiin avaamalla kaivinkoneella neljä noin neljän neliömetrin laajuista aluetta tontin eteläosaan, joka on lähinnä kivisakastia. Yksi alueista avattiin tontin sisäpihalle vievän ajokaista alkuun aivan Porrassalmenkadun viereen. Toinen alue avattiin tästä noin neljä metriä länteen aivan tontin eteläreunalle ja kolmas ensimmäisestä muutaman metrin pohjoiseen Porrassalmenkadun varrella olevan tiilirakennuksen eteläpäätyyn. Neljäs, noin 2 neliömetrin laajuinen koealue avattiin tontin sisäpihan keskivaiheille pohjoiseen viettävään rinteeseen. Yhdeltäkään avatulta alueelta ei tavattu mitään kiinteään muinaisjäännökseen viittaavaa. Kahden ensimmäisen alueen maannos oli täysin puhdasta hiekkaa ja hiesua. Rakennuksen päädyistä löytyi modernia rakennusjätettä ja neljäs alue sisäpihalla oli jälleen täysin puhdas. Kaivaukselta otettu kuva-aineisto tuhoutui tietokoneen kovalevyn hajoamisen yhteydessä. Kuvat oli ehditty jo poistaa kamerasta. Koska kohde ei ole kiinteä muinaisjäännös, vahinko ei ole kovin suuri.

Tämän tutkimuksen perusteella Kivisakastia ympäröivä kalmistoalue ei ulotu Vanhan Huopatehtaan tontille. Mielenkiintoinen tieto tosin oli se, että hankkeen toteuttaja kertoi kuulleensa Kivisakastin länsipuolella olevan uutuuttaan hohtavan sähkömuuntamokopin rakentamisen yhteydessä löytyneen luita.

Helsingissä 13.6.2011

Esa Mikkola, FM