

TUTKIMUSRAPORTTI

PIRKKALA

Pappila

Historiallisen ajan kohteen koekaivaus Pirkkalan vanhan pappilan alueella
13.–15.6.2012



DG2713:2



MUSEOVIRASTO

KULTTUURIYMPÄRISTÖN HOITO | ARKEOLOGISET KENTTÄPALVELUT
ESA MIKKOLA

Tiivistelmä

Pirkkalan vanhan pappilan alueen koekaivausten tarkoituksena oli tutkia Vanhan Pappilan ranta-
asemakaavaehdotukseen merkittyä rs-1-aluevarausta. Uudisrakennusalue rajautuu kaavassa SM-
aluevarauksena merkittyyn historiallisen ajan kiinteään muinaisjäännöksen, joka on Museoviraston ylläpi-
tämässä valtakunnallisessa muinaisjäänösrekisterissä nimellä Pappila (Pappila) ja numerolla 1000017273.
Alueelta on Pirkanmaan maakuntamuseon inventoinnissa paikallistettu 1780-luvun kartan perusteella Pirk-
kalan vanha pappila. Pappila siirrettiin 1800-luvun alussa nykyiselle paikalleen kauemmas rannasta. Kesä-
kuussa 2012 toteutetuissa pienimuotoisissa koekaivauksissa löydettiin merkkejä historiallisen ajan asuin-
paikasta myös SM-aluerajauksen pohjoispuolelta kallioisen rannan korkeimmalta kohdalta. Pappilan histo-
riallisen ajan muinaisjäännöksen aluerajausta tuleekin tarkistaa ja laajentaa pohjoiseen osittain rs-1-
aluevarausalueelle.

Sisällysluettelo

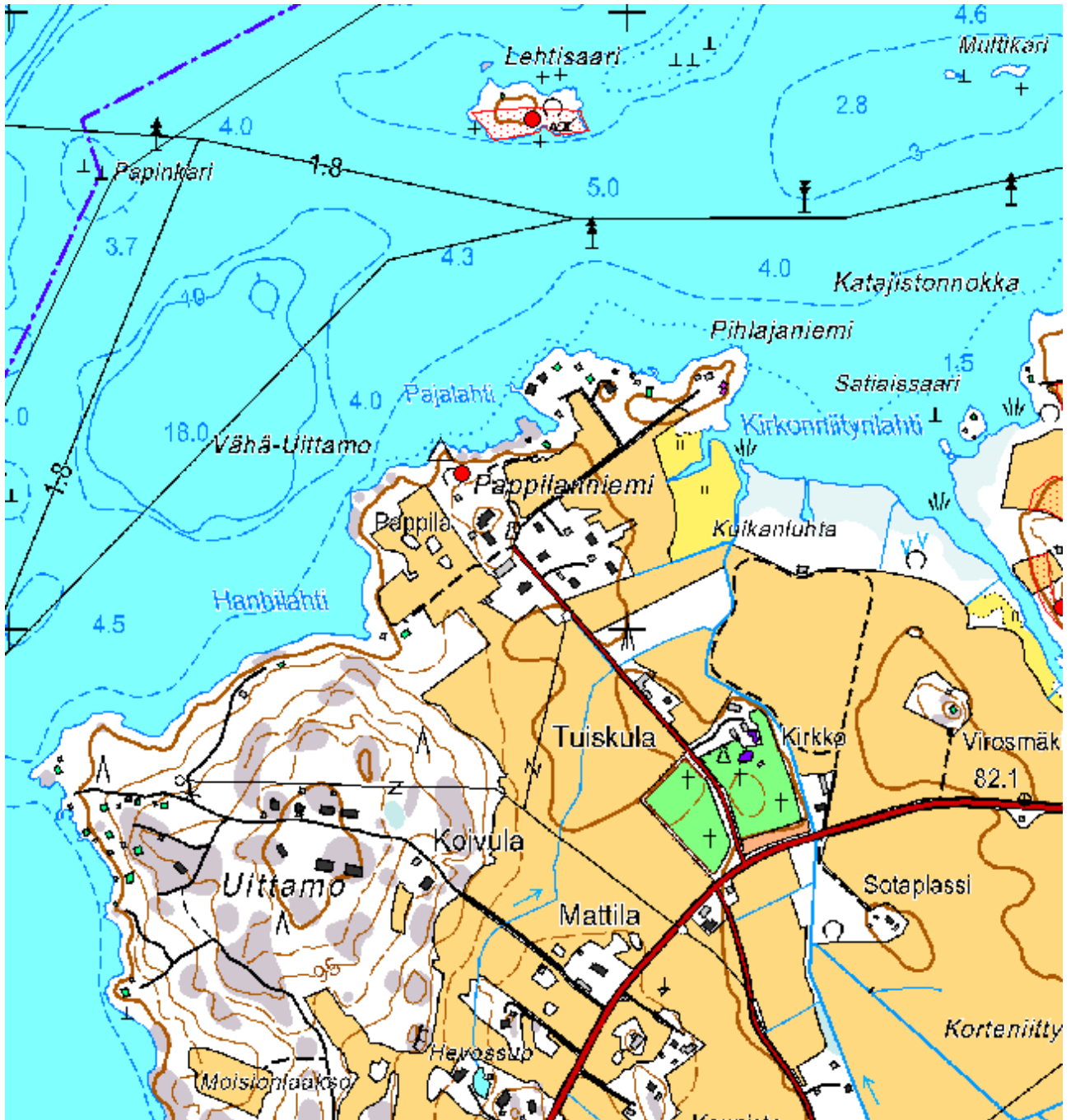
Tiivistelmä.....	1
Arkisto- ja rekisteritiedot.....	3
Karttaote kohteen sijainnista	4
1. Johdanto	5
2. Vanha kartta-aineisto ja alueen tutkimushistoria	6
3. Tutkimusalueen kuvaus	6
4. Vuoden 2012 koekaivaus.....	7
4.1. Kaivaus- ja dokumentointimenetelmät	7
4.2. Kaivaushavainnot.....	7
5. Yhteenveto	11
Lähteet.....	12
Digitaalikuvat.....	12
Karttaluettelo	12

Arkisto- ja rekisteritiedot

Kohteen nimi: Pirkkala Pappila (Pappila)
Mj.rek.numero: 1000017273
Kohteen ajoitus: Myöhäiskeskiaika, historiallinen aika
Kohteen laji: Asuinpaikat, pappilat
Kenttätyönjohtaja: Esa Mikkola
Tutkimuslaitos: Museovirasto/Arkeologiset kenttäpalvelut
Kenttätyöaika: 13.–15.6.2011
Tutkitun alueen laajuus: noin 500 m²
Tutkimusten rahoittaja: Pirkkalan seurakunta
Kunta: Pirkkala (604)
Kylä: Pappila (411)
Tila: Pappila (1:21)
Maanomistaja: Pirkkalan seurakunta, Suupakan 10, 33960 PIRKKALA
Peruskartta: 2123 05 Nokia
Tutkimusalueen sijaintikoordinaatit: (ETRS89–TM35FIN) P: 6819390, I: 316634, Z/m. mpy 80-81
Löydöt 2012: KM 39231, punasavikeramiikkaa, luuta, palanutta luuta, metallinappi ja rautanaula, löydöt luetteloidaan myöhemmin ja luettelo liitetään tähän kertomukseen
Digitaalikuvat: DG2713:1-23
Aikaisemmat tutkimukset: 1998 Tuija-Liisa Soininen, inventointi
2009 Hanna-Leena Salminen, inventointi
Aikaisemmat löydöt: KM 2009065:1-20
Alkuperäinen tutkimuskertomus: Museoviraston arkeologinen keskusarkisto, Helsinki
Kopiot: Pirkkalan seurakunta ja Pirkanmaan maakuntamuseo

Karttaote kohteen sijainnista

Mk 1:10 000



Pirkkalan Pappilan sijainti muinaisjäännösrekisterin mukaan. Taustakartta Maanmittauslaitos.

1. Johdanto

Pirkkalan seurakunta suunnittelee uudisrakennuksen rakentamista Pirkkalan Pappila (Pappila) -nimisen muinaisjäännösalueen välittömään läheisyyteen. Pirkanmaan maakuntamuseo edellytti lausunnossaan 16.5.2012 suunnitellun rakennuspaikan ja sinne johtavan ajotien alueen arkeologista tutkimusta. Arkeologiset kenttäpalvelut toteutti pienimuotoisen arkeologisen tutkimuksen rakennussuunnitelma-alueella 13.–15.6.2012 Pirkkalan seurakunnan tilauksesta. Tutkimuksissa muinaisjäännösalueen ja kallioiden rannan väliseltä alueelta havaittiin vain osittain vanhalla SM-alueella oleva noin 120 m² laajuinen koillis-lounas-suuntainen kiveys (mitat n. 19 x 7,5 m), joka erottuu matalana kumpareena maan pinnalle. Lisäksi kahdesta kallion korkeimmalle kohdalle tehdystä koekuopasta löydettiin historiallisen ajan löytöjä. Toisesta kuopasta tavattiin myös kiveystä ja maatonutta puurakennetta. Heti tutkimusten jälkeen tiedot tutkimustuloksista välitettiin tiedot sähköpostilla Tapani Urvannalle Pirkkalan seurakuntaan ja Ulla Lähdesmäelle Pirkanmaan maakuntamuseoon. Samalla ehdotettiin katselmusta maastossa uusien löydösten vuoksi. Arkeologisilla kenttäpalveluilla ei ole tietoa mahdollisista katselmusten toteutumisesta paikalla. Tutkimustulosten perusteella SM-aluemerkintää tulisi kaavakartassa laajentaa pohjoiseen tämän tutkimusraportin yleiskartan mukaisesti.

Helsingissä 19.10.2012

Esa Mikkola

2. Vanha kartta-aineisto ja alueen tutkimushistoria

Kohde on paikallistettu 1780-luvun kartan perusteella (ks. Salminen 2009:19). Pappila ilmestyy asutuksen yleisluetteloon 1600-luvun alkupuolella, mutta se on todennäköisesti ollut olemassa jo keskiajalla. Pappilan rakennukset siirrettiin 1800-luvun alkupuolella kauemmas rannasta. Autioitunut vanhan pappilan paikka on ollut uuden pappilan takapihana ja puutarhana. Pappilan 1800-luvulta peräisin ollut päärakennus purettiin muutamia vuosikymmeniä sitten ja paikalle on rakennettu 1970-luvulla yksikerroksinen tiilirakennus, joka toimii seurakunnan leirikeskukseksi. Rannassa sijainneen vanhan pappilanpaikan alueen maankäyttö rajoitettiin leirikeskuskäyttöön ja on siten vähäistä. Näin ollen alueella on mitä todennäköisimmin säilynyt jäännöksiä vanhemmasta rakennuskannasta.

Pirkkalan Pappilan ensimmäinen tutkimus oli Tuija-Liisa Soinisen inventointi vuonna 1998. Tällöin inventointialueena oli koko Pirkkala, mutta myös pappilan alueelle tehtiin koekuoppia. Vuonna 2009 Hanna-Leena Salminen inventoi vanhan pappilan muinaisjäännösalueetta Pappilan ranta-asemakaavan muutosalueiden inventoinnin yhteydessä. Tällöin alue rajattiin koekuoppien perusteella.

3. Tutkimusalueen kuvaus

Pirkkalan vanhan pappilan alue sijaitsee Pyhäjärven etelärannalla, nykyisten pappilarakennusten luoteispuolella, noin 650 metriä luoteeseen Pirkkalan kirkosta. Alueen kasvillisuus on rehevää. Paikalla on useita vanhoja lehmuksia ja vaahteroita. Alueen länsireunassa on valtaviin lehmusten muodostama kehä, ilmeisesti muinaisen lehtimajan kohdalla. Maaperä tutkimusalueella oli lännessä selvän vallimaisen rakenteen alapuolella savea ja rantakallion päällä tutkimusalueen pohjoisosassa savea, hiesua ja multaa. Itse muinaisjäännösalueelle ei koekuoppia tehty, joten sen maaperästä ei nyt saatu lisähavaintoja. Vuoden 2009 koekuoppien perusteella alueella on pintakerroksena joko peltomultaa/humusta tai multavaa hiesua ja pohjalla ruskeaa savea.



DG2713:7. Tutkimusalueen pohjoisosassa ja itäpäässä sijoittui suurten vanhojen lehtipuiden ja rannan väliselle avoimelle osin nurmen peittämälle, osin avokalliota olevalle alueelle, josta on kauniit näkymät yli Pyhäjärven. Kuvattu lounaasta. Kuva Esa Mikko-la/Museovirasto ARKE

4. Vuoden 2012 koekaivaus

4.1. Kaivaus- ja dokumentointimenetelmät

Tutkimus toteutettiin mahdollisimman vähän kajoavana SM-alue rajauksen ulkopuolella. Koska kajoava tutkimus ei kohdistunut entuudestaan tunnetulle muinaisjäännösalueelle, erillistä tutkimuslupaa ei haettu. Aluetta inventoitiin maastoa havainnoimalla ja havaitut ilmiöt kartoitettiin. Lisäksi rakennussuunnitelma-alueita prospektoitiin metallinilmaisimella. Prospektoinnin tulokset jäivät kuitenkin vaatimattomiksi alueella olevan resentin metalliroskan ja pullonkorkkien vuoksi.

Kohteelle luotiin oma koordinaatisto, jossa x-akseli kasvoi pohjoiseen ja y-akseli itään. Koordinaatiston peruspiste 200/500 sijaitsi Pappilan muinaisjäännösalueella tasaisella nurmikentällä. Peruspiste vastaa suunnilleen ETRS89–TM35FIN-tasokoordinaatiston pistettä P = 681938 ja I = 316616. Kaavakartan kopioon merkityn tutkimusalueen määrittäminen maastossa osoittautui hankalaksi kaavakartan epäselvän mittakaavan ja mittasuhteiden vuoksi. Pirkkalan seurakunnan edustajan vierailu kohteella 14.6.2012 varmisti tutkimusalueen tarkan sijainnin ja edesauttoi koekuoppien sijoittelua.

4.2. Kaivaushavainnot

Koeoja 1

Koeoja 1 tehtiin muinaisjäännösalueen pohjoispuolella sijaitsevaan osin nurmettuneeseen kiveykseen. Kiveys sijoittuu aivan vanhojen puiden rivin välittömään läheisyyteen kallioisen niemen korkeimmalle kohdalle. Koeojan reunapisteiden koordinaatit ovat 214/491, 215/491, 215/488, 214/488 (alueelle luotu arbitraarinen koordinaatisto). Koeojan sijainti käy ilmi oheisesta yleiskartasta. Koeojasta löytyi tiheä kiveys sekä runsaasti vihreän tasolasin paloja. Kiveystä ei katsottu mielekkääksi purkaa, joten kaivaminen lopetettiin ensimmäiseen tasoon. Muinaisjäännösalue tulee laajentaa kattamaan koko kiveyksen alue sekä sen lähiympäristö.



DG2713:8 ja 13. Matala nurmen peittämä kiveys lounaasta kuvattuna ja koeoja 1 tasossa 1 lännestä. Kuvat Ville Rohiola/ARKE

Koekuoppa 2

Kooltaan neljännesneliömetrin (50 x 50 cm) laajuinen koekuoppa kaivettiin SM-alueen länsipuolelle koordinaattien 193/479 kohdalle. Alueen maaperä oli savea, jonka joukossa oli runsaasti tiilen paloja ja joitakin kiviä. Mitään kiinteään muinaisjäännökseen viittaavaa ei havaittu.

Koekuoppa 3

Kooltaan neljännesneliömetrin (50 x 50 cm) laajuinen koekuoppa kaivettiin SM-alueen luoteispuolelle koordinaattien 217/483 kohdalle. Parin sentin paksuisen nurmikerroksen alta tuli esille 15-20 cm syvyydelle ulottunut mullansekaisen saven kerros, jossa oli paikoin tiilen paloja. Savisen kerroksen alta tuli noin 10 cm paksu kellertävä puhdas hiesu, jonka alla oli peruskallio. Mitään kiinteään muinaisjäännökseen viittaavaa ei havaittu eikä koekuopassa ollut tiiltä lukuun ottamatta löytöjä. Aivan koekuopan vieressä oli kohti rantaa viettävä avokallio.

Koekuoppa 4

Kooltaan neljännesneliömetrin (50 x 50 cm) laajuinen koekuoppa kaivettiin SM-alueen pohjoispuolelle koordinaattien 229/485 kohdalle. Koekuopan maksimisyvyys oli 40 cm, jolloin peruskallio tulee vastaan. Kuopan pinnassa oli noin sentin paksuinen nurmikerros, sen alla 4-7 cm paksu tumma savikerros. Saven alta paljastui puhdasta harmaata savea noin 15 cm paksuudelta. Tämän kerroksen alla oli pieniä palaneita kiviä vaaleanruskeassa savessa. Kuopan pohjoisosassa oli tumma nokeentuneen saven alue, jossa oli tiilimurskaa ja mahdollisesti punasavikeramiikkaa. Kuopan pohjalla oli noin viiden senttimetrin paksuinen likamaakerros (savea), jonka pohjalla oli hieman tiiltä ja pieniä kiviä. Mitään tarkemmin ajoittavaa ei löydetty likamaakerroksesta. Muinaisjäännösalue tulee laajentaa kattamaan koekuopan alue ja sen lähiympäristö.



DG2713:18. Ville Rohiola kaivaa koekuoppaa 4. Kuvattu kaakosta. Kuva Esa Mikkola/ARKE



DG2713:16. Nokimaata koekuopassa 4. Kuvattu lännestä. Ville Rohiola/ARKE

Koekuoppa 5

Kooltaan neljännesneliömetrin (50 x 50 cm) laajuinen koekuoppa kaivettiin SM-alueen pohjoispuolelle koordinaattien 234/485 kohdalle. Koekuoppa sijoittuu rakennussuunnitelma-alueen itäpähän. Heti nurmikerroksen alta paljastui multava musta nokimaa, josta löytyi kiveys noin 10 cm syvyydestä. Pintakerroksessa oli runsaasti tiiltä, punasavikeramiikkaa ja luuta. Muun löytöaineiston joukossa on mm. messinki- tai pronssinappi, rautanaula, pii-iskos ja palanutta luuta. Noin 20 cm syvyydessä kuopan eteläreunalta tuli esiin vaalea hiesu. Samassa tasossa kuopan pohjoisreunassa oli isohko kivi ja ilmeisesti sian leukaluu. Peruskallio tuli esille 25 cm syvyydessä. Kallion pinnalla oli runsaasti puusilppua eli ilmeisesti jonkinlaisen puurakenteen jäännökset. Muinaisjäännösalue tulee ulottaa kattamaan koekuopan alue ja sen lähialueet.



DG2713:20. Kiveystä koekuopassa 5 tasossa 1. Kuvattu lännestä. Kuva Ville Rohiola/ARKE



DG2713:21. Kiveystä ja eläimen leukaluu koekuopassa 5 tasossa 2. Kuvattu lännestä. Kuva Ville Rohiola/Museovirasto ARKE



DG2713:23. Koekuoppa 5 kaivettu peruskallioon. Kuvattu lännestä. Kuva Ville Rohiola/Museovirasto ARKE



DG2713:22. Ilmeisesti sian leukaluu koekuopassa 5 in situ. Kuva Ville Rohiola/Museovirasto ARKE

5. Yhteenveto

Pirkkalan vanhan pappilan alue on mielenkiintoinen tutkimuskohde ja maisemallisesti sekä puustoltaan arvokas kokonaisuus. Tämän koekaivauksen perusteella alueella sijaitseva vanhan pappilan historiallisen ajan asuinpaikka on aiemmin arvioitua laajempi, mikä tulee ottaa huomioon alueen maankäyttöä suunniteltaessa. Toisaalta nyt määritelty muinaisjäänösalueen laajennus sijaitsee pääosin rantakalliolla ja siinä olevat kulttuurikerrokset eivät ole kovin paksuja. Alueelta havaittu noin 120 m² laajuinen vihreää tasolasia sisältänyt kiveys on myös mielenkiintoinen rakenne, sillä sen ajoitus ja käyttötarkoitus ovat tuntemattomia. Vallia ei purettu tämän tutkimuksen yhteydessä pintamaan poistoa lukuun ottamatta, joten se on siltä osin säilynyt ehjänä. Kaivaukselta saatiin talteen jonkin verran tyypillisiä historiallisen ajan asuinpaikkalöytöjä kuten tiiltä, lasia, punasavikeramiikkaa, luuta ja palanutta luuta sekä pari metalliesinettä (nappi ja naula). Löydöt on talletettu Kansallismuseon kokoelmiin.

Lähteet

Painamattomat lähteet

Hanna-Leena Salminen 2009. Pirkkala. Pappilan ranta-asemakaavan muutosalueen arkeologinen inventointi 2009. Pirkanmaan maakuntamuseo

Digitaalikuvat

DG2713:1 Yleiskuva tutkimusalueesta. Koillisesta. Esa Mikkola 13.6.2012
 DG2713:2 Yleiskuva tutkimusalueesta. Koillisesta. Esa Mikkola 13.6.2012
 DG2713:3 Yleiskuva tutkimusalueesta. Luoteesta. Esa Mikkola 13.6.2012
 DG2713:4 Pappilan muinaisjäännösalueetta ja lehmuskehä. Pohjoisesta. Esa Mikkola 14.6.2012
 DG2713:5 Pappilan muinaisjäännösalueen länsiosan valli. Idästä. Esa Mikkola 14.6.2012
 DG2713:6 Koekuopan 2 sijaintialue. Koillisesta. Esa Mikkola 14.6.2012
 DG2713:7 Tutkimusalueen pohjoisosaa. Lounaasta. Esa Mikkola 14.6.2012
 DG2713:8 Pappilan muinaisjäännösalueen pohjoisosan kivivalli. Lännestä. Ville Rohiola 14.6.2012
 DG2713:9 Pappilan muinaisjäännösalueen pohjoisosan kivivalli. Lännestä. Yksityiskohtakuva. Ville Rohiola 14.6.2012
 DG2713:10 Pappilan muinaisjäännösalueen pohjoisosan kivivalli. Idästä. Esa Mikkola 14.6.2012
 DG2713:11 Koeojan 1 paikka. Lännestä. Esa Mikkola 14.6.2012
 DG2713:12 Koeojan 1 itäpää tasossa 1. Pohjoisesta. Ville Rohiola 14.6.2012
 DG2713:13 Koeoja 1 tasossa 1. Lännestä. Ville Rohiola 14.6.2012
 DG2713:14 Koeoja 1 tasossa 1. Idästä. Ville Rohiola 14.6.2012
 DG2713:15 Koekuoppa 3. Lännestä. Esa Mikkola 15.6.2012
 DG2713:16 Koekuoppa 4. Lännestä. Ville Rohiola. 15.6.2012
 DG2713:17 Koekuoppa 4. Lännestä. Ville Rohiola. 15.6.2012
 DG2713:18 Työkuva koekuopan 4 kaivamisesta. Kuvassa Ville Rohiola. Kuva Esa Mikkola 15.6.2012
 DG2713:19 Koekuopan 5 kaivamista. Kuva Esa Mikkola 15.6.2012
 DG2713:20 Koekuoppa 5 taso 1. Lännestä. Ville Rohiola 15.6.2012
 DG2713:21 Koekuoppa 5 taso 2. Lännestä. Ville Rohiola 15.6.2012
 DG2713:22 Koekuoppa 5 luuta tasossa 2. Yksityiskohtakuva. Ville Rohiola 15.6.2012
 DG2713:23 Koekuoppa 5 pohjatasossa eli peruskallio esillä. Lännestä. Ville Rohiola 15.6.2012

Karttaluettelo

Yleiskartta A4, mk 1:700, piirt. Ville Rohiola, s. 12

Yleiskartta, jossa myös aiemmat alueelle tehdyt koekuopat, piirt. Ville Rohiola, mk 1:700, s. 13

PIRKKALA VANHA PAPPILA Esa Mikkola 2012




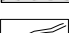
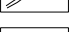
Yleiskartta
Muinaisjäännösalueen rajauksen laajennus
Mk: 1:700
Piirt. & digit.: Ville Rohiola

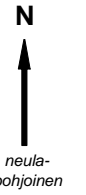
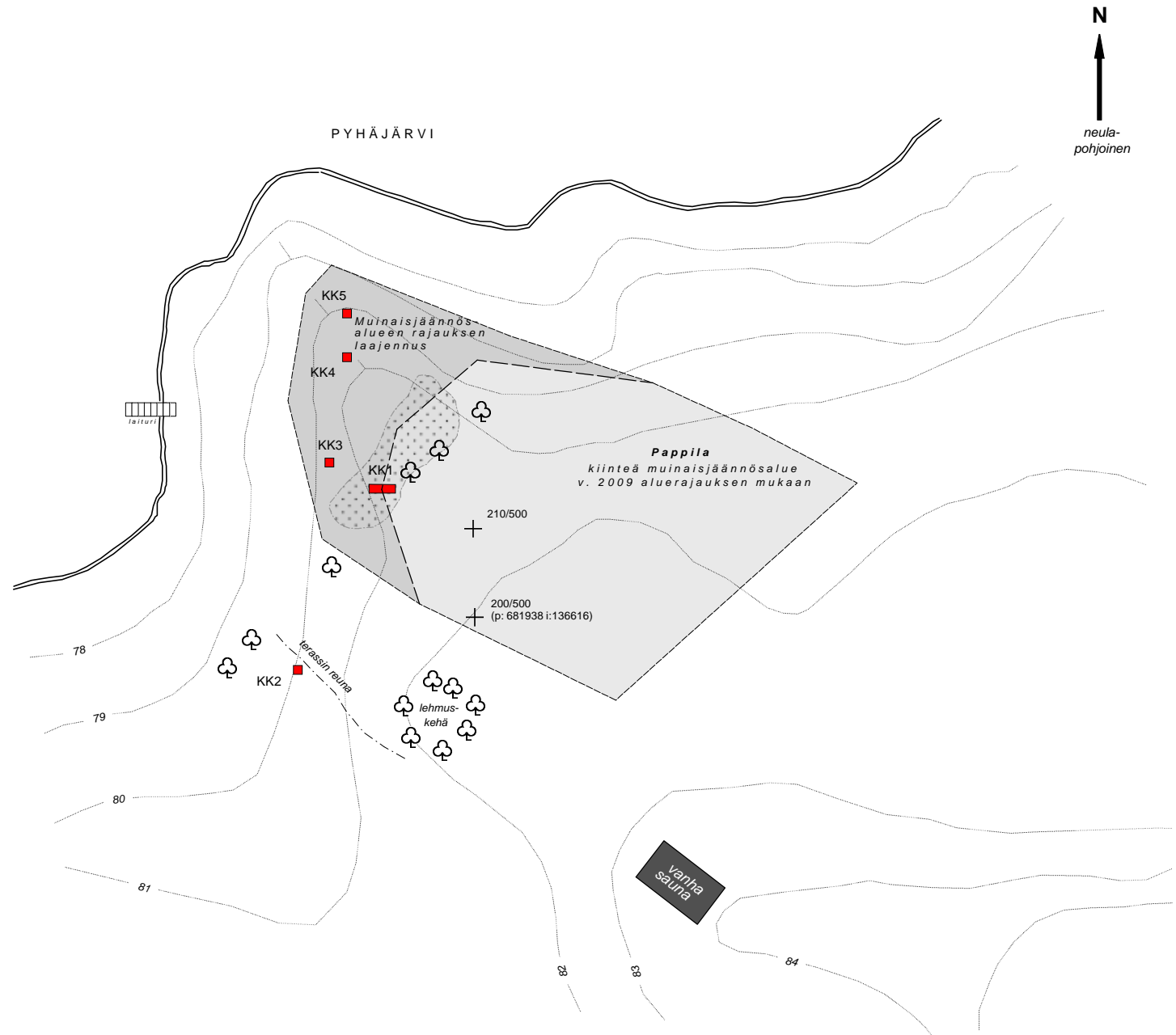
Yleiskartta perustuu osittain Pirkanmaan maakuntamuseon teettämään Pappilan ranta-asetymäalueen muutosalueen arkeologisen inventoinnin (2009) pohjakarttaan.

Korkeudet metriä m.p.y.

50 m

12

-  Koekuopat (KK) 1-5
-  Lehmus
-  Kumpare
-  Rantaviiva
-  Korkeuskäyrä



PIRKKALA VANHA PAPPILA Esa Mikkola 2012


Yleiskartta
v. 1998, 2009 ja 2012 koekuopat
Mk: 1:700
Piirt. & digit.: Ville Rohiola

Yleiskartta perustuu osittain Pirkanmaan maakuntamuseon teettämään Pappilan ranta-asemakaavan muutosalueen arkeologisen inventoinnin (2009) pohjakarttaan.

Korkeudet metriä m.p.y.

50 m

13

-  Koekuopat (KK) 1-5
-  v. 2009 koekuopat 1-5
-  v. 1998 koekuopat 1-5
-  Lehmus
-  Kumpare
-  Rantaviiva
-  Korkeuskäyrä

