

**I N V E N T O I N T I R A P O R T T I**

# **KONTIOLAHTI**

## **Kirkonkylä - Riihiaho**

Varparannan vesihuoltoreitin arkeologinen inventointi

25.–27.6.2012



DG2966:1



**MUSEOVIRASTO**

KULTTUURIYMPÄRISTÖN HOITO | ARKEOLOGISET KENTTÄPALVELUT

**ESA MIKKOLA**

## Tiivistelmä

Museoviraston Arkeologiset kenttäpalvelut toteutti Kontiolahden Varparannan vesiosuuskunnan vesihuoltolinjan arkeologisen inventoinnin 25.-27.6.2012. Museoviraston Kulttuuriympäristön suojelu –osasto oli edellyttänyt linjan arkeologista inventointia (20.4.2012, dnro 115/304/2012), sillä Kontiolahden vuoden 2003 perusinventoinnissa ei oltu selvitetty historiallisen ajan kiinteitä muinaisjäännöksiä. Vesihuoltolinjan runkolinja kulkee Kontiolahden kirkonkylältä Varparannan kautta Riihiahon. Linjan pituus on noin 14 kilometriä ja siitä lähtee useita sivulinjoja varsinkin Höytiäisen rannan loma-asunnoille. Inventoinnissa vesihuoltoreitin linja tarkastettiin, mutta sen alueelta ei löydetty kiinteitä muinaisjäännöksiä eikä kulttuurihistoriallisia kohteita. Vesihuoltolinjan pohjoispää kiertää Riihiahon kivikautisen asuinpaikan sen länsi- ja luoteispuolitse pellon reunassa ja osittain pellolla. Riihiahossa linjalle kaivettiin kymmenen koekuoppa, mutta niistä ei havaittu mitään kiinteään muinaisjäännökseen viittaavaa. Riihiahon peltoaukean keskelle on 1800-luvun puolivälissä laadittuun pitäjänkartaston karttalehteen merkitty talo ja alueella saattaa olla myös historiallisen ajan asuinpaikka, joka jää vesihuoltolinjan alueen ulkopuolelle.

## Sisälllys

Tiivistelmä.....	1
Arkisto- ja rekisteritiedot.....	3
Inventointialueen kartat.....	4
1. Johdanto .....	9
2. Tunnetut kohteet.....	10
2.1. Riihiaho .....	10
2.2. Varparannan kunnalliskoti.....	11
3. Yhteenveto .....	12
Digitaalikuvaluettelo.....	13

## Arkisto- ja rekisteritiedot

Tutkimuksen laji: Vesihuoltolinjan inventointi  
Tutkimuslaitos: Museovirasto/Arkeologiset kenttäpalvelut  
Inventoijat: FM Esa Mikkola  
Kenttätöaika: 25.-27.6.2012  
Peruskartat: P5331B, P5332A, P5314G ja P5314H (TM35-lehtijako), 4224 11 Kontiolahti, 4224 12 Kolvannanuuro ja 4224 09 Teyrisaari (Yleislehtijako)  
Tutkimusten tilaaja: Varparannan vesiosuuskunta  
Alkuperäinen raportti: Museoviraston arkeologinen keskusarkisto, Helsinki  
Kopiot: tilaaja ja Pohjois-Karjalan museo  
Linjan pohjoispään koordinaatit ETRS TM35FIN-tasokoordinaatistossa:  
P = 6972843, I = 641951  
Linjan eteläpään koordinaatit ETRS TM35FIN-tasokoordinaatistossa  
P = 6963747, I = 645265  
Löydöt: -  
Digitaalikuvat: DG2966:1-4  
Aikaisemmat tutkimukset: Oili Forsberg 2003, Kontiolahden yleisinventointi  
Pirjo Lehtiperä 1968, Kontiolahden inventointi

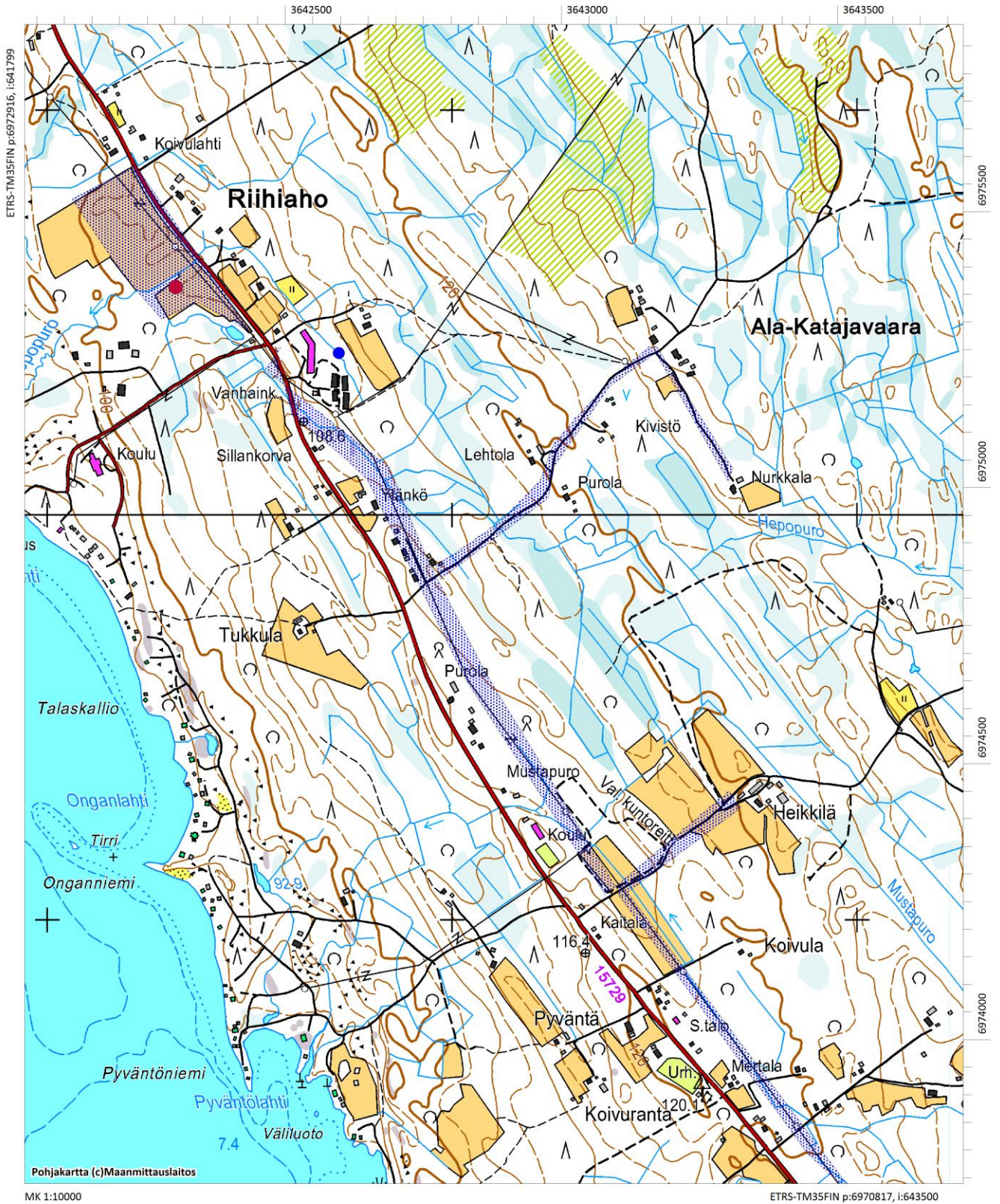


## Inventointialueen kartat



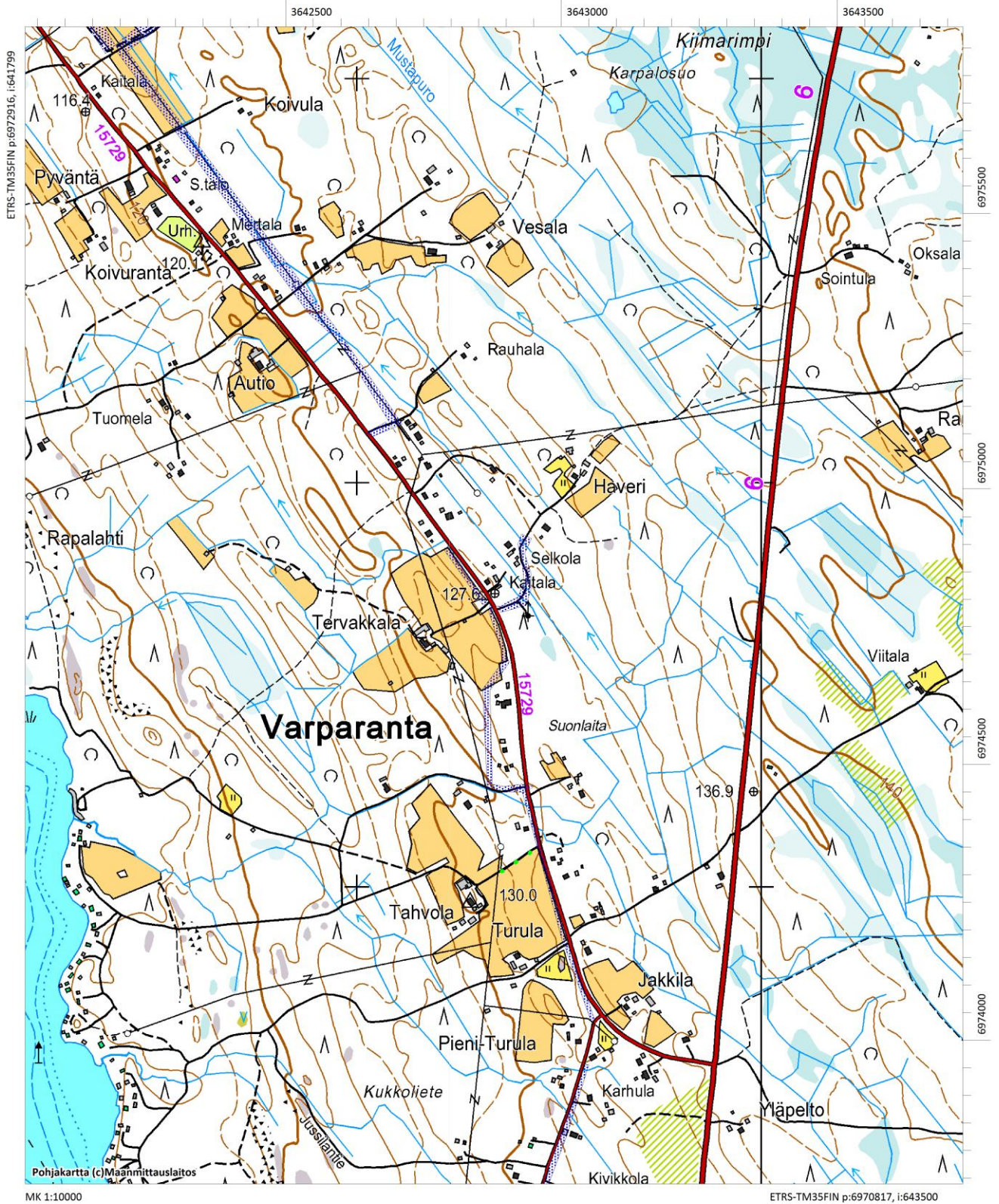
*Inventointialue sijoittuu sinisen suorakaiteen sisäpuolelle. Ei mittakaavassa.*





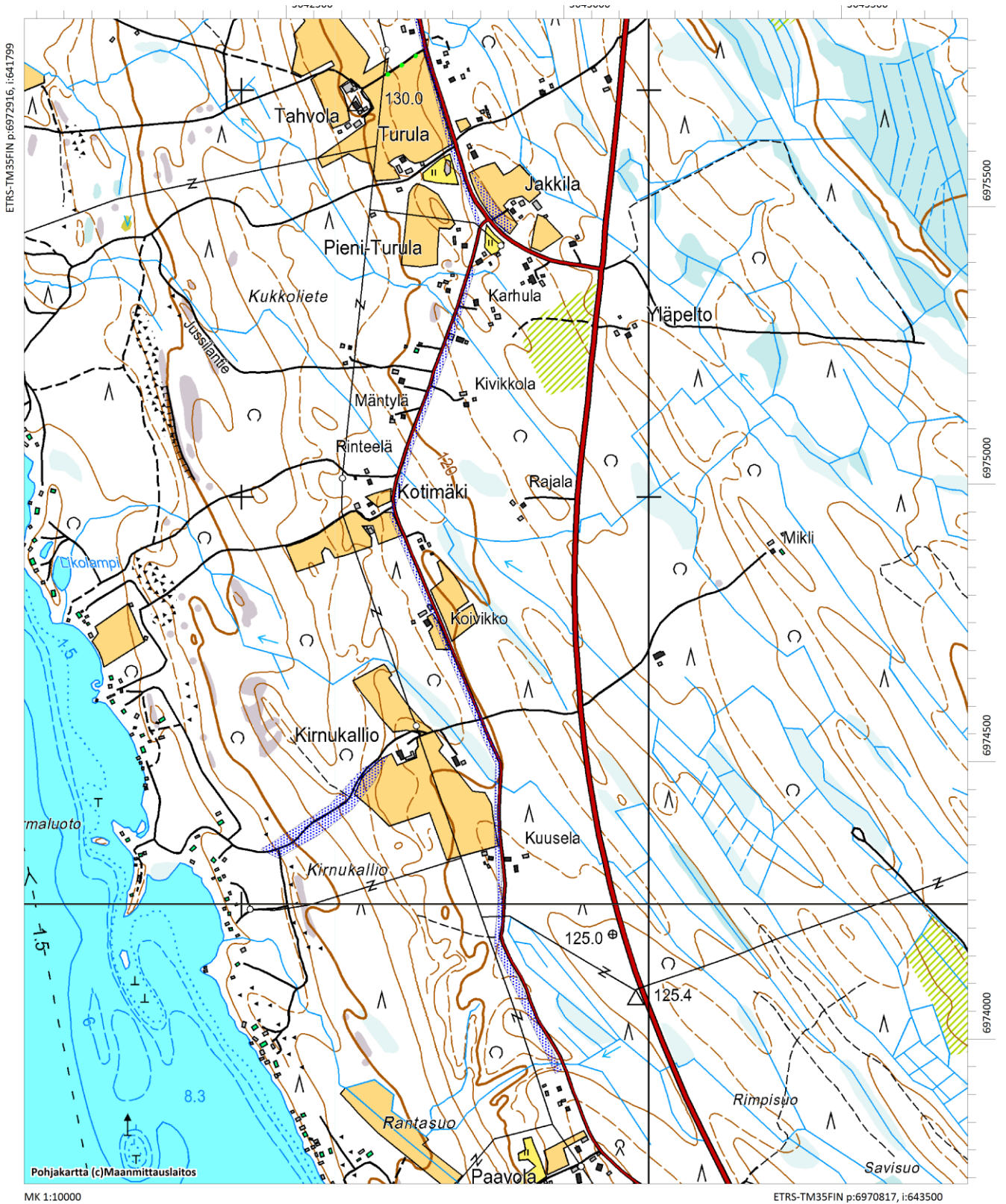
Inventointialueen pohjoisosaa Riihiahon Varparantaan. Mk 1:10 000. Inventoidut alueet merkitty sinisellä rasterilla. Riihiahon kivi-kautinen asuinpaikka on merkitty punaisella pallolla ja reikäkiven KM 11825 mahdollinen löytöpaikka sinisellä pallolla.





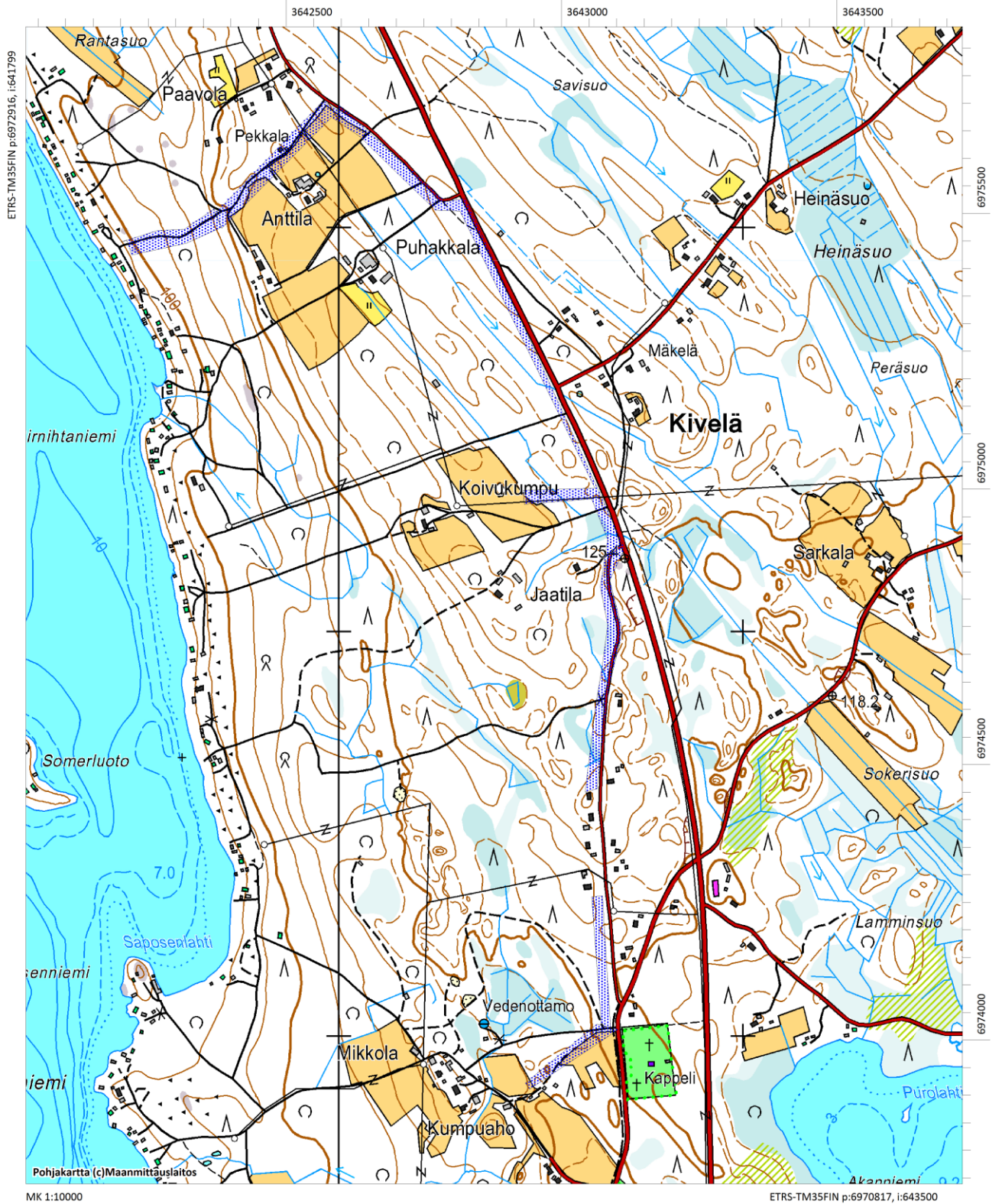
*Inventointialueen pohjoisosaa Varparannassa mk 1:10 000. Inventoidut alueet merkitty sinisellä rasterilla.*





*Inventointialueen keskiosaa Höytiäisen rantatien kohdalta mk 1:10 000. Inventoidut alueet merkitty sinisellä rasterilla.*





Inventointialueen eteläosa Kontiolahden taajamaan asti. Mk 1:10 000. Inventoidut alueet merkitty sinisellä rasterilla.

## 1. Johdanto

Museoviraston arkeologiset kenttäpalvelut inventoi Kontiolahden Varparannan vesiosuuskunnan tilauksesta Varparannan vesihuoltolinjan reittiä 25.-27.6.2012. Inventoinnin toteutti FM Esa Mikkola. Museoviraston Kulttuuriympäristön suojelu –osasto oli edellyttänyt linjan arkeologista inventointia (20.4.2012, dnro 115/304/2012), sillä Kontiolahden vuoden 2003 perusinventoinnissa ei oltu selvitetty historiallisen ajan kiinteitä muinaisjäänöksiä. Vesihuoltoreitin runkolinja kulkee Kontiolahden kirkonkylältä Varparannan kylän kautta Riihiaholle pääosin 400-500 metrin päässä Höytiäisen vanhasta rantatörmästä ja 700-1200 metriä Höytiäisen nykyisestä rannasta. Inventoinnissa linjaa tarkasteltiin Höytiäisen laskua edeltävän rannan yläpuoliselta alueelta eli käytännössä 100 metrin korkeuskäyrän yläpuolisilta alueilta. Alueen kivikautiset asuinpaikat sijaitsivat tyypillisesti 100-103 metrin korkeudella nykyisestä merenpinnasta. Höytiäisen pinta laski vuonna 1859 hieman epäonnistuneen järvenlaskun yhteydessä yhteensä 9,5 metriä, mutta järven rannat ovat inventointialueen kohdalla melko jyrkkiä eikä laajoja vesijättömaita vanhoine rantaterasseineen ole kuten Polvijärven puolella.

Vesihuoltolinja on pääosin suunniteltu kulkemaan teiden reunoja pitkin. Varparannassa linja kulkee tien varrella sijaitsevien talojen takaa. Paikoin linja ylittää pieniä peltoaukeita, mutta muutoin se kulkee melko vesakoituneita tienvarsia pitkin. Muutamassa kohdassa Höytiäisen rantaan vievä sivulinja ylittää vanhan rannan. Maaperä inventointialueella vaihtelee pääsääntöisesti hienosta hiekasta kivikkoiseen moreeniin. Linja käytiin ennen inventointia kartoilta läpi Varparannan vesiosuuskunnan toimitusjohtajan Jussi Hoppulan kanssa. Linja lähtee Kontiolahden taajaman pohjoispuolelta kohti pohjoista Lukkarilantien vartta. Siitä se siirtyy kulkemaan Kajaanintien (valtatie 6) vartta Höytiäisen rantatien risteykseen. Linja kulkee Höytiäisen rantatien vartta aina Varparannantielle asti, jonka varrella sijaitsevien talojen takaa linja kulkee ensin tien länsipuolella kohti luodetta. Tervakkalasta pohjoiseen talot sijaitsevat Varparannantien itäpuolella, joten linja kulkee siellä myös talojen itäpuolitse Riihiahon vanhainkodille saakka. Erillinen jo rakennettuun vesijohto- ja viemäriinliinaan liittyvä verkoston osa kulkee Riihiahon peltoaukealla.

Ennen inventointia linjan läheisyydestä tunnettiin yksi kiinteä muinaisjäänös, Riihiahon kivikautinen asuinpaikka. Kohde löytyi vuonna 2003 Oili Forsbergin inventoidessa Kontiolahtea. Kohteesta saatiin silloin talteen palanutta luuta pieneltä alueelta peltoaukea eteläosasta. Suoraan löytökohdan yli on ilmeisesti 1980-luvulla rakennettu vesijohto. Vesihuoltolinja kulkee lähimmillään noin 50-60 metrin päässä asuinpaikasta pellon reunassa. Peltoalueelle kaivettiin pieniä, noin neljännesneliön suuruisia koekuoppia. Alueen maaperä on hienoa hiekkaa. Koekuopista ei löydetty mitään kiinteään muinaisjäänökseen viittaavaa. Samalla koekuopitettiin vesihuoltolinjaa peltoaukean pohjoisosassa, mutta mitään arkeologisesti mielenkiintoista ei täältäkään löydetty, vaikka peltoaukean keskellä on vielä 1800-luvun puolivälissä sijainnut Riihiahon tilan rakennukset. Heikkilän tilalle vievän tien varrella olevilla pelloilla oli mahdollisia viljelyröykkiöitä, mutta pellot ovat edelleen käytössä laitumena. Käytössä olevien peltojen viljelyröykkiöitä ei pidetä kiinteinä muinaisjäänöksinä. Vesihuoltolinjan reitiltä ei näin ollen löydetty ennestään tuntemattomia kiinteitä muinaisjäänöksiä eikä muita kulttuurihistoriallisia kohteita. Hanke ei myöskään näyttäisi koskevan Riihiahon kivikautista asuinpaikkaa tai 1800-luvun karttaan merkittyä talonpaikkaa.

Helsingissä 8.2.2013

Esa Mikkola, FM



## 2. Tunnetut kohteet

### 2.1. Riihiaho

Kiinteä muinaisjäännös

Muinaisjäännösrekisterin numero: 1000002645

Muinaisjäännöstyyppi: asuinpaikka

Määrä: 1

Rauhoitusluokka 2

Ajoitus: kivikausi

Keskikoordinaatit, ETRS-TM35FIN tasokoordinaatit P: 6972641, I: 624089, Z: 100 m mpy

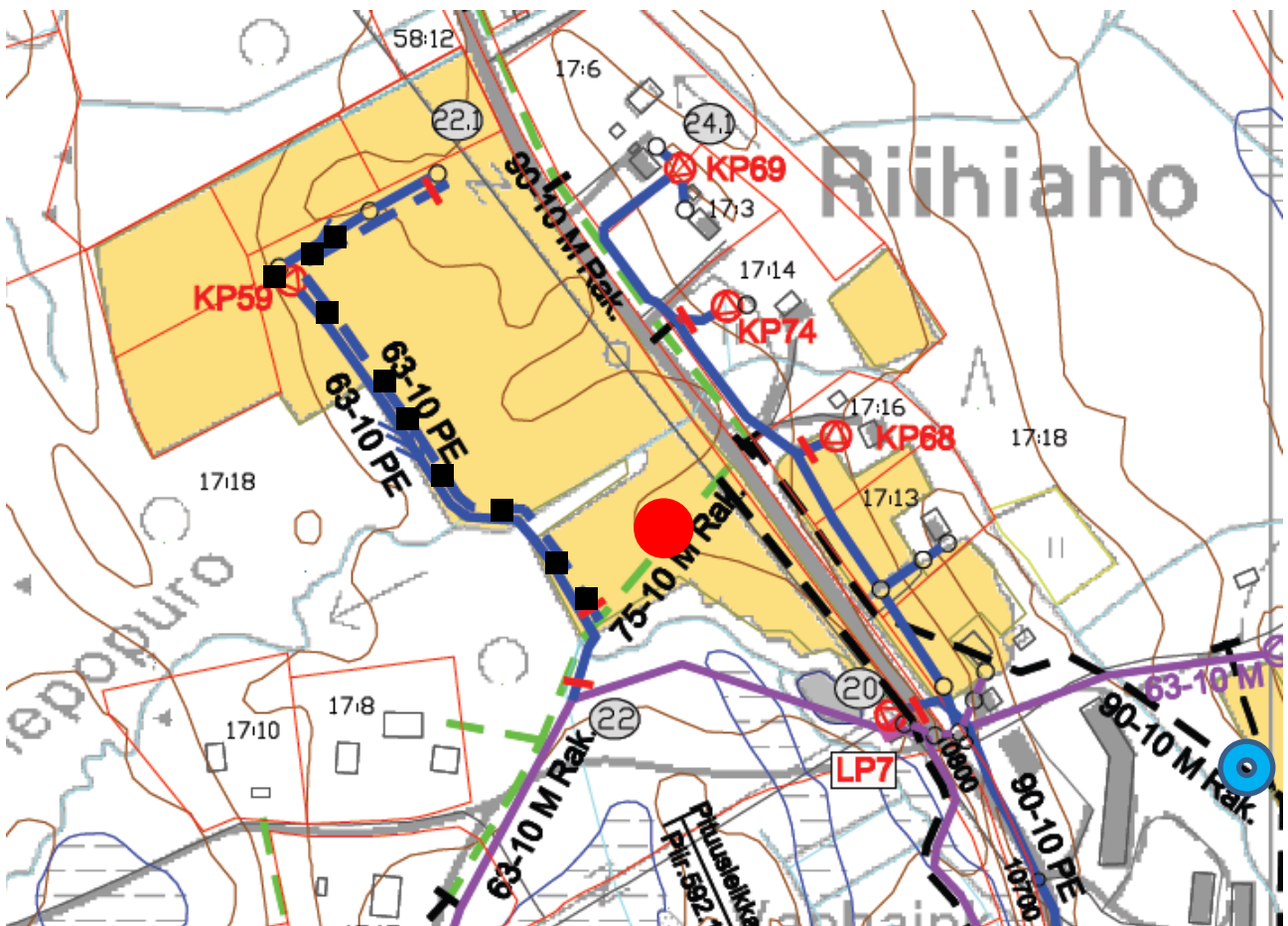
Tila: 276-402-17-18 Riihiaho, om. Kontiolahden kunta

Etäisyystieto: Kohtiolahden kirkosta noin 10,5 km pohjoisluoteeseen

Digitaalinen kuva-aineisto: DG2966:1

Aiemmat tutkimukset: Oili Forsberg 2003, inventointi

Riihiahon kivikautiseksi asuinpaikaksi määritelty kohde sijaitsee Höytiäisen nykyiseltä rannalta noin 0,7 km itään Varparannantien ja Riihilahdentien risteuksen pohjoispuolisen pellon eteläosassa. Höytiäisen vanhan rantatörmän päällä olevalla löytöpaikalla maasto viettää loivasti kohti länttä. Paikalta on vuonna 2003 löydetty kolme palaa palanutta luuta (KM 33844) noin 20 x 20 m kokoiselta alueelta. Muita asuinpaikkaan viittaavia merkkejä ei havaittu. Löytökohdan länsi- ja pohjoispuolista vesihuoltolinjan reittiä koekuopitettiin vuonna 2012. Koekuopista ei tavattu merkkejä kiinteästä muinaisjäännöksestä. Paksun muokkauskerroksen alla on hienoa hiekkaa.



Kartta Riihiahon kohdan vesihuoltolinjoista. Vihreä ja violetti jo aiemmin rakennettuja linjoja. Siniset linjat toteutetaan tämän hankkeen yhteydessä. Riihiahon kivikautinen asuinpaikka merkitty punaisella pallolla ja koekuopat mustalla neliöllä. Reikäkiven KM 11825 mahdollinen löytöpaikka merkitty sinisellä ympyräkuviolla. Karttalähde [www.varparannavesihuolto.com](http://www.varparannavesihuolto.com). Ei mittakaavassa.



Riihihön peltojen keskelle on merkitty talo n:o 11 pitäjänkartaston 1800-luvulla laadittuun karttaan (kohde merkitty punaisella ympyrällä. Lähde: <http://digi.narc.fi/digi/view.ka?kuid=6182626>

Pääasiassa 1840-1865 laaditun pitäjänkartaston karttalehdellä (422409 1a.\*-/--) Riihihön peltoalueen keskelle on merkitty talo. Talon paikka on palaneen luun löytöpaikkaa pohjoisempana, mutta palaneet luut voivat olla peräisin myös historiallisen ajan asutuksesta. Pelto oli tarkastusajankohtana ummessa, joten peltopoimintaa ei voitu tehdä. Peltoalueelle on eräiden tietojen mukaan suunnitteilla omakotitalotontteja. Alue on Kontiolahden kunnan omistuksessa ja pelto vuokralla. Pellon kohdalla Varparannantien pohjoispuolella on omakotitaloasutusta.

## 2.2. Varparannan kunnalliskoti

Löytöpaikat

Muinaisjäännösrekisterin numero: 1000002645

Muinaisjäännöstyyppi: irtolöytö

Määrä: 1

Rauhoitusluokka 3

Ajoitus: kivikausi

Keskikoordinaatit, ETRS-TM35FIN tasokoordinaatit P: 6972478 I: 642492 Z: 110 m mpy

Etäisyystieto: Kohtiolahden kirkosta noin 10,4 km pohjoisluoteeseen

Digitaalinen kuva-aineisto: -

Aiemmat tutkimukset: Oili Forsberg 2003, inventointi; Pirjo Lahtiperä 1967, inventointi



Reikäkiven KM 11825 löytöpaikka sijaitsee Varparannan vanhainkodin lähellä. Tarkka löytöpaikka ei ole tiedossa. Esineen on löytänyt Juho Eronen perunakuoppaa kaivaessaan noin 1 m syvyydestä. Löytökohdan kerrotaan olleen kovaa ja kivikkoista metsää. Perunakuoppa lienee sijainnut paikalla olleen ladon kohdilla, mutta nykyään latoa ei enää ole. Kohdetta ei pystytty paikallistamaan 2003 eikä myöskään 2012.

### 3. Yhteenveto

Inventoinnissa käytiin läpi vesihuoltolinjan runkolinjan rakentamisalue sekä Höytiäisen rantaan vievät linjat. Inventoinnissa keskityttiin Höytiäisen laskua edeltäneen rannan yläpuolisille alueille. Inventoinnin pääpaino oli historiallisen ajan kohteiden etsinnässä. Inventoinnissa vesihuoltolinjalta ei kuitenkaan löydetty kiinteitä muinaisjäännöksiä, havaittu muita kulttuuriperintökohteita eikä saatu talteen esihistoriallisia tai historialliseen aikaan ajoittuvia löytöjä. Inventoinnin tulokset raportoitiin sähköpostitse sekä työn tilaajalle että Museoviraston Kulttuuriympäristön suojelu –osastolle heti kenttätöiden päätyttyä. Museovirasto onkin 9.7.2012 antamassaan lausunnossa todennut, ettei hankkeen toteuttamiselle ole muinaismuistolain mukaista estettä (dnro 115/304/2012). Vesihuoltolinjan rakentaminen on Varparannan vesiosuuskunnan nettisivujen [www.varparannanvesihuolto.com](http://www.varparannanvesihuolto.com) mukaan jo hyvässä vauhdissa ja hanke valmistunee kevään 2013 aikana

**Digitaalikuvaluettelo**

<b>Kuvan numero</b>	<b>Aihe</b>	<b>Aiheen paikat</b>	<b>Valmistusaika</b>	<b>Tekijä</b>
DG2966:1	Riihiahon kivikautinen asuinpaikan kuvan keskellä olevalla pellolla. Kuvattu lännestä.	Kontiolahti, Riihiahon	26.6.2012	kuvaaja: Esa Mikkola
DG2966:2	Riihiahon kivikautisen asuinpaikan pohjoispuolista peltoaluetta. Kuvattu kaakosta.	Kontiolahti, Riihiahon	26.6.2012	kuvaaja: Esa Mikkola
DG2966:3	Riihiahon historiallisen ajan talonpaikka kuvattuna etelästä pellon reunasta.	Kontiolahti, Riihiahon	26.6.2012	kuvaaja: Esa Mikkola
DG2966:4	Riihiahon peltoaukean eteläosaa. Kuvattu vesihuoltolinjalta luoteesta.	Kontiolahti, Riihiahon	26.6.2012	kuvaaja: Esa Mikkola