

**Merkikarvia
Köörtilä
Tuulivoimapuiston
ja voimajohtolinjakäytävän
muinaisjäännösinventointi
2012**



**Hannu Poutiainen
Timo Sepänmaa
Timo Jussila**



Kustantaja: CPC Finland Oy

Sisältö:

Perustiedot	2
Inventointi	3
Yleiskartat	4
Muinaisjäännös	8
MERIKARVIA 39 SILMÄNIITUNOJA	8
Muut havainnot	11
MERIKARVIA 40 JOULUKORVET	11
MERIKARVIA 41 PUKKIKORPI.....	13

Kansikuva: taustalla kallion päällä matala rökkiö – kohde 39

Perustiedot

Alue: Merikarvian Köörtilään suunniteltu tuulipuisto sekä 110kV voimajohtolinjan käytävä siitä pohjoiseen.

Tarkoitus: Selvittää onko alueella kiinteitä muinaijäännöksiä – inventoinnin pääpaino turbiinipaikoilla ja niiden läheisyydessä sekä suunnitellulla voimajohtolinjalla.

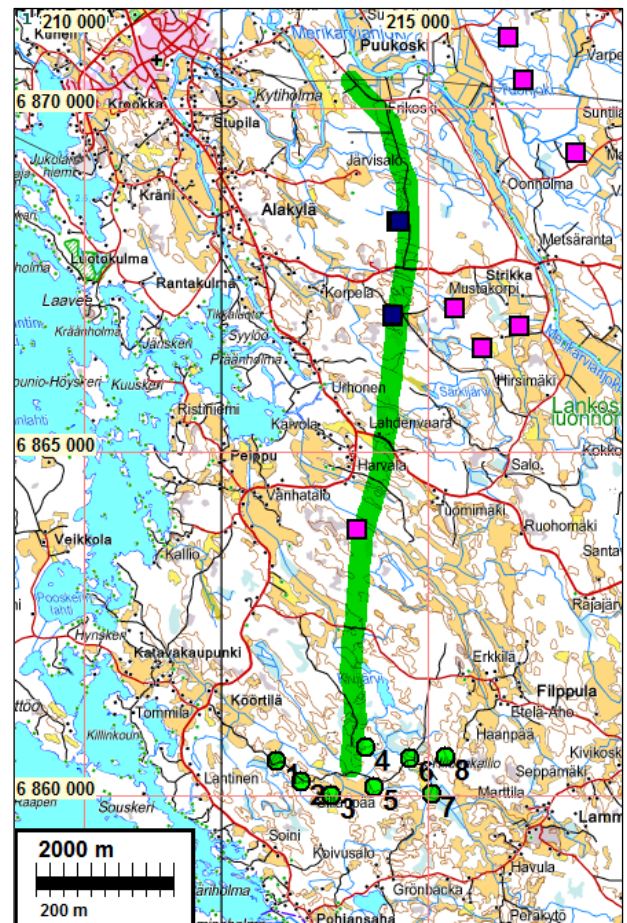
Kustantaja: CPC Finland Oy.

Työaika: Maastotyö kesäkuun alku 2012

Tekijät: Mikroliitti Oy, maastotyö: Hannu Poutiainen ja Timo Sepänmaa. Valmistelu ja raportin viimeistely T. Jussila.

Tulokset: Alueelta ei ennestään tunnettu muinaijäännöksiä. Suunnitellun voimajohtolinjan lähistöllä havaittiin yksi varhaismetallikautinen rökkiö. Havaittiin käytöstä poistuneita rajamerkkejä joita ei katsottu muinaijäännöksiksi.

Muinaijäännökset (rökkiöitä) sinipunaisella. Voimajohtolinja vihreällä. Voimalapaikat vihreä pallo.



Inventointi

CPC Finland Oy suunnittelee kahdeksan yksikköteholtaan 3 MW:n tuulivoimalan rakentamista Merikarvialle. Hankealue sijoittuu Merikarvian kunnan eteläosaan Kööriän kylään, maa- ja metsätalousvaltaiselle alueelle, noin 1,5 kilometriä rannikosta sisämaahan päin. Aloitusvaiheen viranomaisneuvottelussa Satakunnan Museo ilmoitti, että Merikarvian muinaisjäännösinventointi on vanhentunut, eikä enää vastaamaan käytön suunnittelun pohjaksi tarvittavaa selvitystä. Pöyry Finland Oy tilasi CPC Finland Oy:n edustajana alueen muinaisjäännösinventoinnin Mikromiitti Oy:ltä. Inventointi käsitti tuulipuiston alueen lisäksi siitä pohjoiseen suunnitellun voimajohtokäytävän inventoinnin.

Inventoinnin maastotyö suoritettiin kesäkuun alussa 2012 kahden arkeologin voimin. Maastotyö- ja havainnointiolosuhteet olivat kaikin puolin erinomaiset. Suunnitellun voimajohtolinjan käytävä käytiin läpi kattavasti kuivan maan osalta. Tarkastetun käytävän leveys vaihteli n. 30 metristä sataan metriin riippuen maaston laadusta – kokemusperäisen arvion mukaan siitä voiko alueelta löytää seudulle tyypillisiä ja mahdollisia muinaisjäännöksiä. Tuulipuiston alueella tarkastettiin suunnitellut tuulivoimalapaikat liepeineen kattavasti. Lisäksi kaava-alueella (n. 270 m etäisyys voimaloista) tarkastettiin maastoja laajemmin kuin vain voimalapaikat - maastonkoh-
tia em. perustein valiten.

Alueella ja sen läheisyydessä ei ennestään tunnettu muinaisjäännöksiä. Lähimmät tunnetut kohteet sijaitsevat n. kilometrin etäisyydellä suunnitellusta voimajohtolinjasta itään, alueella missä maasto kohoaa nyt tutkitun alueen 10-25 m korkeustaso ylemmäksi. Inventoinnissa havaittiin yksi varhaismetallikautinen rökkiö suunnitellun voimajohtolinjan liepeillä – n. 60 m etäisyydellä siitä. Lisäksi havaittiin neljä vanhaa tilusrajamerkkiä ja todettiin yksi käytössä oleva – samanlainen kuin em. käytöstä poistuneet rajamerkit. Näitä ei luokiteltu muinaisjäännöksiksi (Museoviraston ohjeistuksen mukaisesti). Tuulipuisto alueella ei muinaisjäännöksiä havaittu.

1840-luvun pitäjänkartan perusteella (se perustuu suurelta osin isojakokarttoihin) tuulipuiston ja voimajohtolinjan alueella ei ole mitään vanhoilta kartoilta mahdollisesti paikannettavissa olevaa potentiaalista hist. ajan muinaisjäännöstä. Linja ja voimala-alue sijaitsevat etäällä vanhasta asutuksesta. Tarkempaa vanhaa karttamateriaalia ei siten katsottu tarpeelliseksi tutkia tarkemmin.

17.6.2012

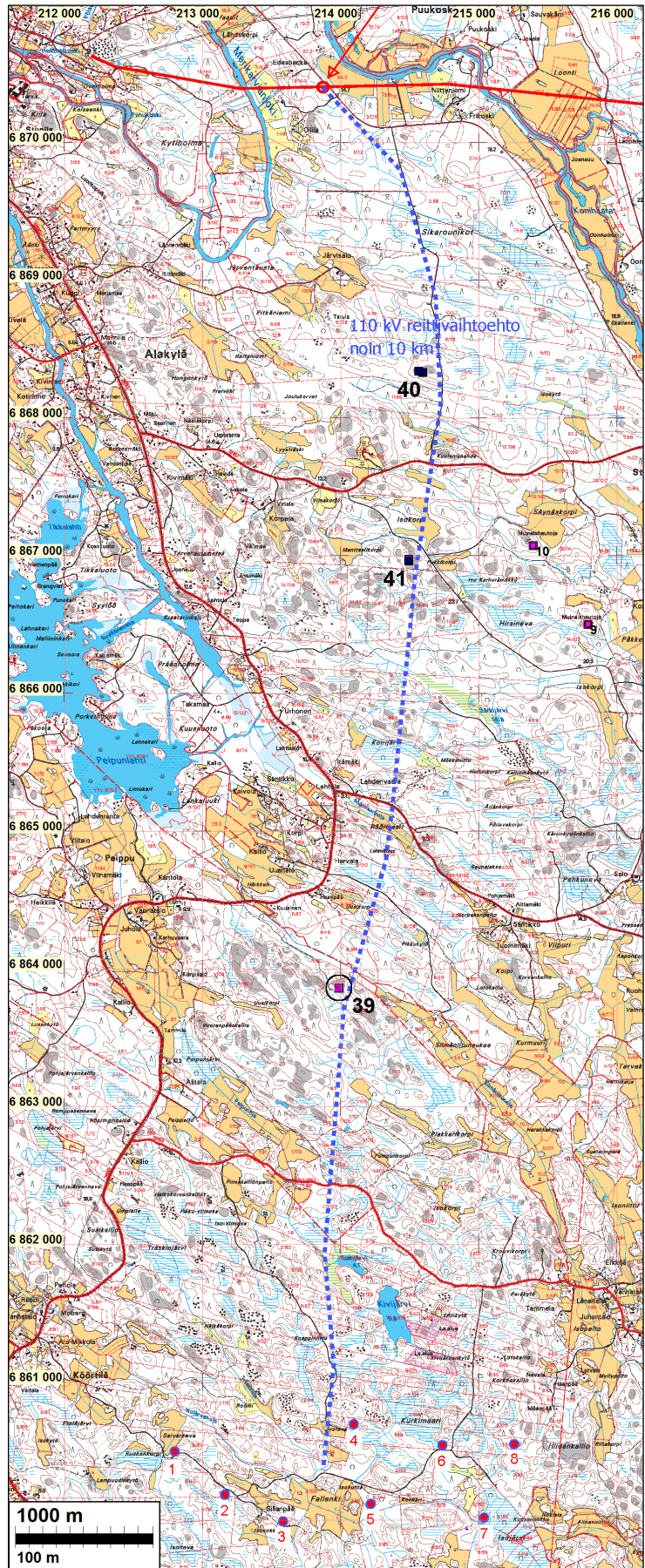
Timo Jussila

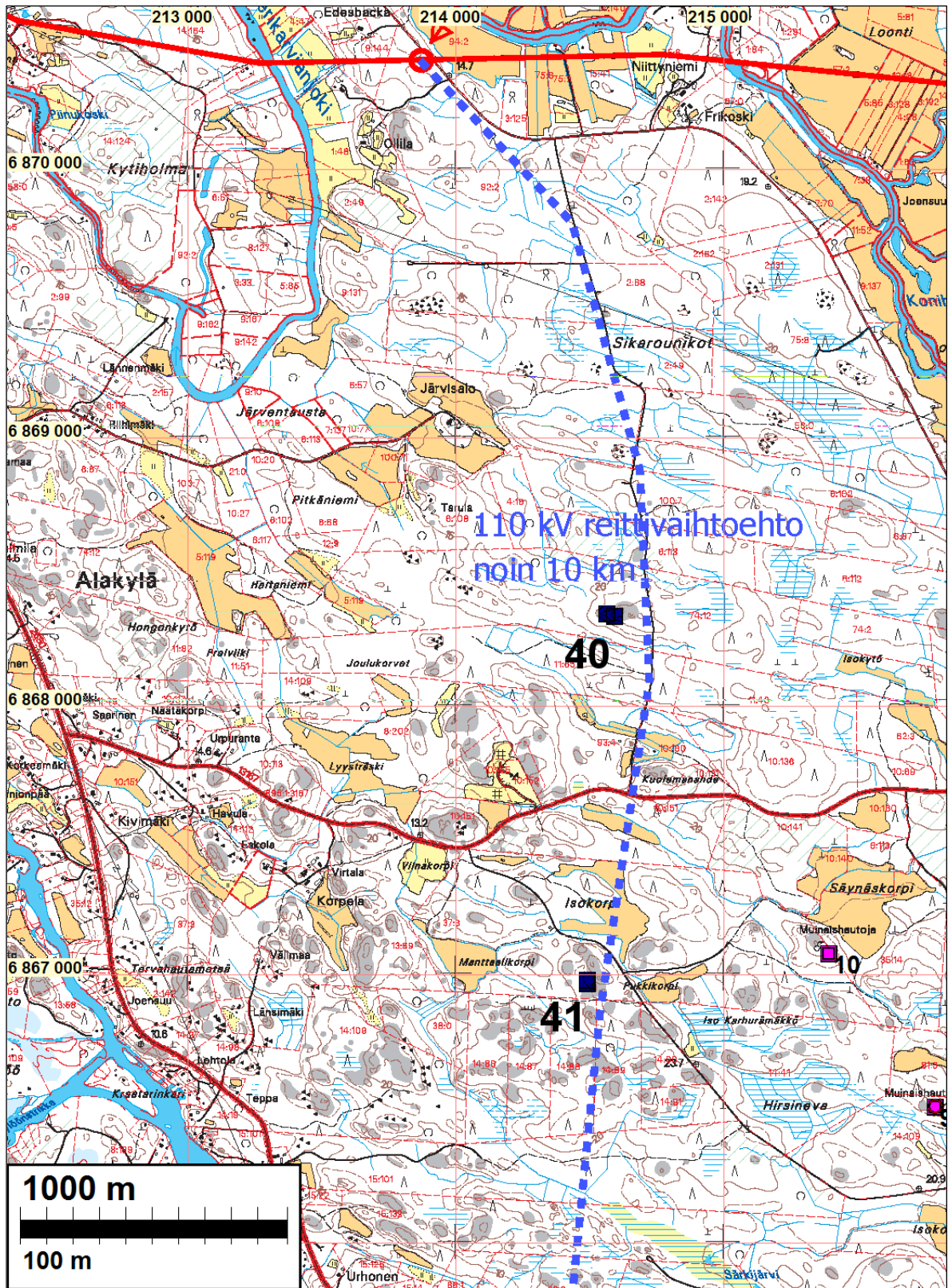
Tutkimusryhmän puolesta ja valtuuttamana

Yleiskartat

Suunniteltu voimajohtolinja sinisellä katkoviivalla ja etelässä suunnitellut voimalapaikat (punaiset pallot, numeroituja). Havaitut rajamerkit nro 40 ja 41, havaittu röykkiö nro 39. Idässä ennestään tunnettuja röykkiökohteita (sinipun. neliö)

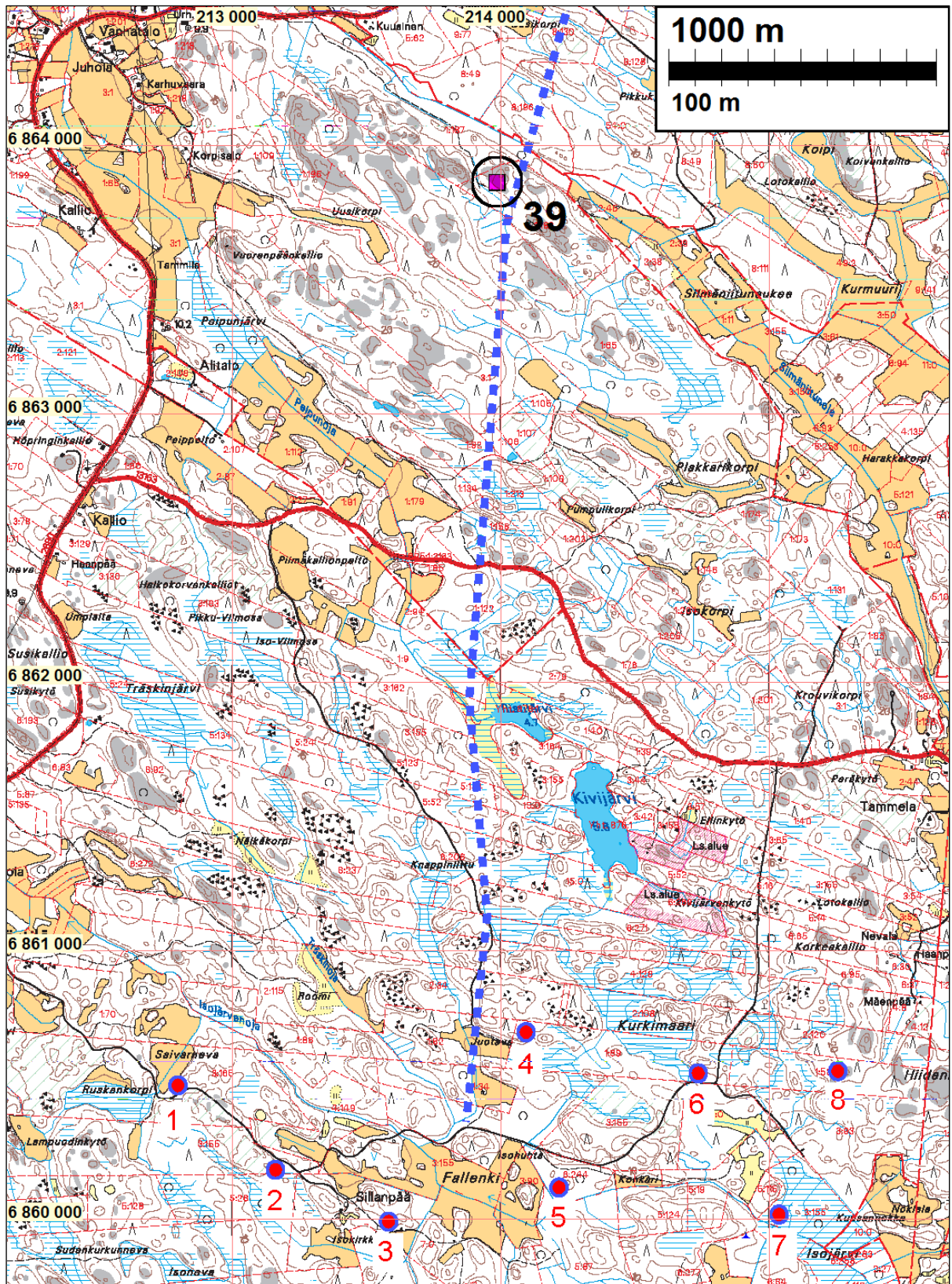
Kartta: Pöyry Finland Oy





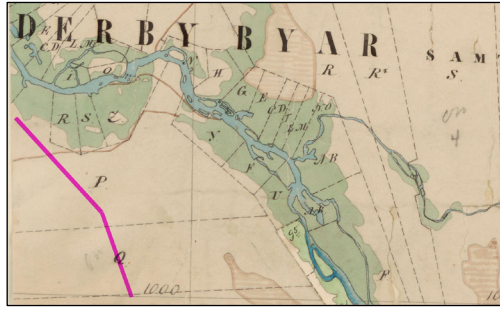
Kartta: Pöry Finland Oy

Tutkimusalueen pohjoisosa – havaitut rajamerkit joita ei katsottu muinaisjäännöksi nrot 40 ja 41. Idässä ennestään tunnettuja rökkiökohteita sinipunaiset neliöt.

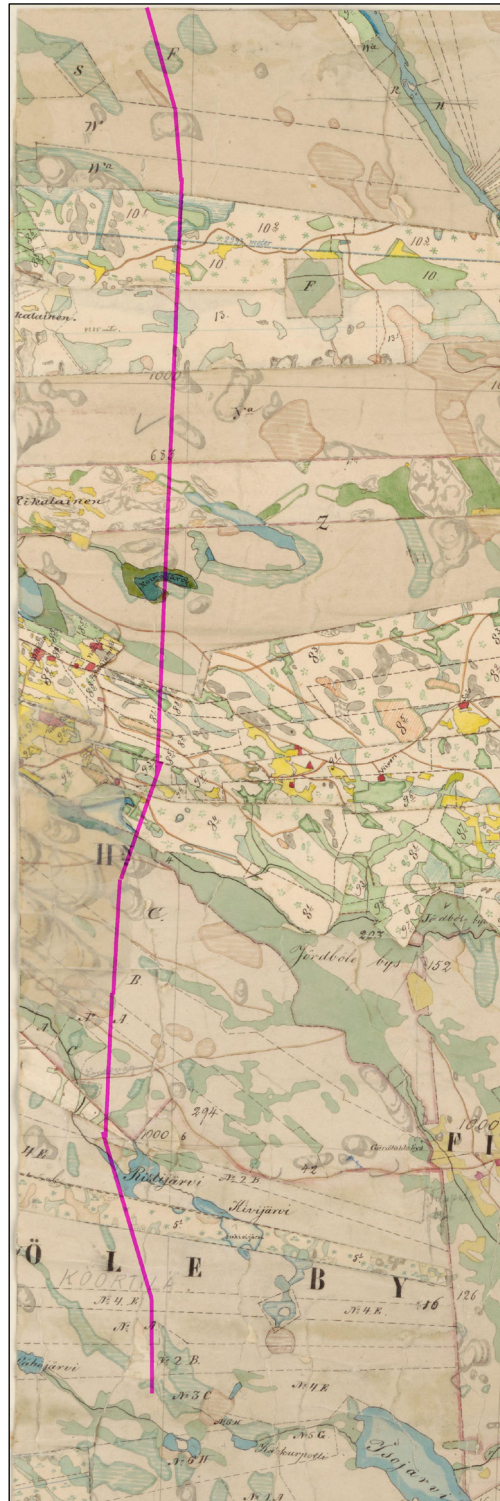


Kartta: Pöryr Finland Oy

Tutkimusalueen eteläosa – havaittu röykkiö nro 39. Suunnitellut tuulivoimalapaikat punainen pallo.



Ote Merikarvian pitäjänkartasta (pääosin 1840-l), johon on päälle piirretty suunniteltu voimajohtolinja karkeasti – niin että se kulkee kartalta paikannettujen ja tunnistettujen pisteiden ja maastonkohtien kautta. Tuulipuisto linjan eteläpäässä.



Muinaisjäännös

Raportin kohdenumerot ovat vain tätä raporttia varten, karttaviitteitä – ne eivät ole ns. virallisia.

MERIKARVIA 39 SILMÄNIITUNOJA

Mjtunnus:

Rauh.lk: 2

Ajoitus: varhaismetallikautinen

Laji: hautaus: röykkiö

Koordin: N: 6863 860 E: 213 989 Z: 16

X: 6854 927 Y: 1530 272

P: 6866 740 I: 3214 044

Tutkijat: Poutiainen & Sepänmaa 2012 inventointi

Sijainti: Paikka sijaitsee Merikarvian kirkosta 7,4 km etelään.

Huomiot: Sijaitsee kumpuilevan kalliomäen eteläosassa, pienen kallionpy pylän laella. Maaperä on kallioalueiden alapuolella moreenia. Kallioalueella puusto on pääasiassa mäntyä, moreenialueella pääasiassa kuusikkoa. Heti alueen lounaispuolella on hakkuuaukkoa ja nuorta mäntytaimikkoa.

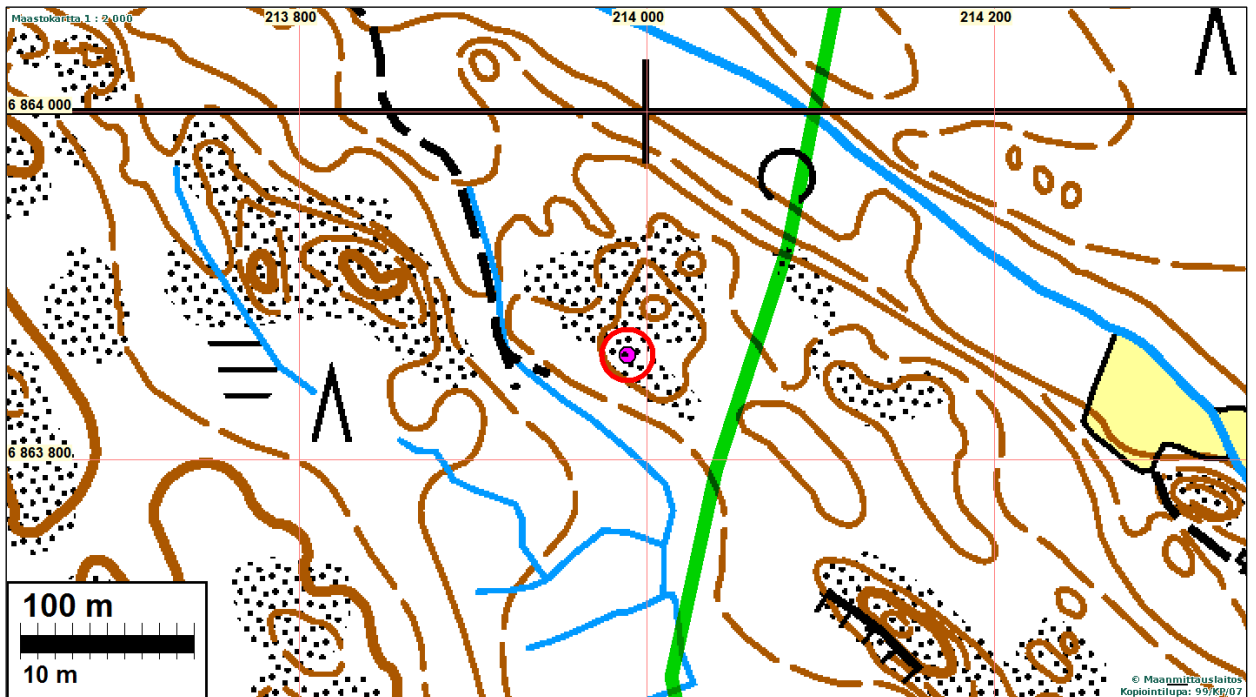
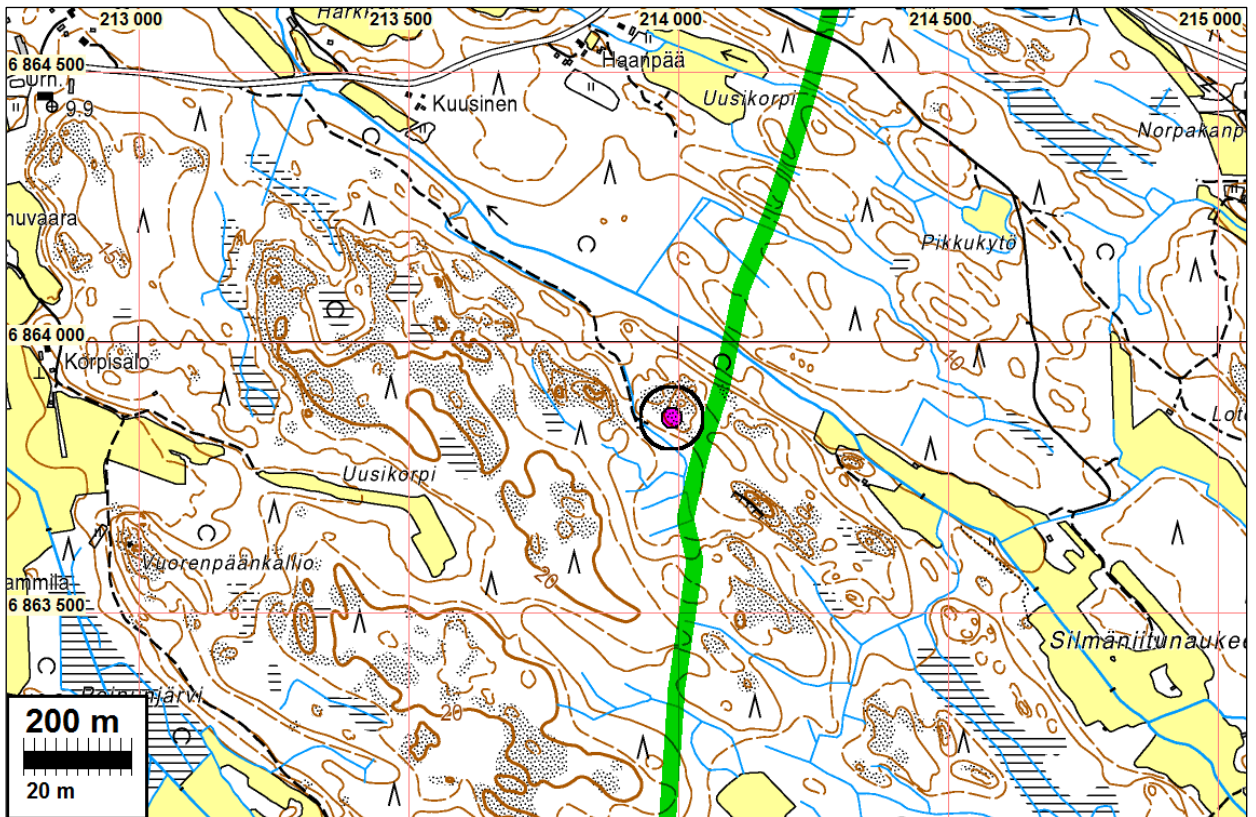
Noin 2 x 2,5 m:n laajuinen, suorakaiteen muotoinen röykkiö / kivilatomus, pitempi sivu suunnilleen NE-SW -suuntainen. Korkeutta latomuksella on alle 30 cm, kiviä vaikuttaa olevan useassa kerroksessa. Kivet ovat pääasiassa halkaisijaltaan 20 - 30 cm:n kokoisia.

Latomuksen päällä on muutamia ohuita kaatuneita mäntyjä.

Aivan latomuksen länsi- ja luoteisreunaa kiertävät tuoreilta vaikuttavat metsäkoneen jäljet. Läntisin kulmaus on hieman kärsinyt, mutta muilta osin latomus vaikuttaa ehjältä ja penkomattomalta. Metsäkoneen jälkien alla ja laidoilla, heti latomuksen länsipuolella on tosin useita hiljattain liikuteltuja kiviä, joten on mahdollista, että kohdalla on ollut toinen, pieni kivilatomus, joka on lähes täysin metsäkoneen tuhoama.

Lähiympäristöstä ei etsinnöistä huolimatta löytynyt merkkejä muista muinaisjäännöksistä.

Röykkiö sijaitsee n. 60 m suunnitellun voimajohtolinjan länsipuolella.



Silmäniitunoja – röykkiö.



Varhaismetallikautinen röykkiö osittain kaatuneiden mäntyjen alla kallion korkeimmalla kohdalla. Koilliseen.



Muut havainnot**MERIKARVIA 40 JOULUKORVET**

Mjtunnus:

Rauh.lk: 0 (ei ole suojelukohde)

Ajoitus: historiallinen

Laji: rajamerkki

Koordin: N: 6868 338 E: 214 566 Z: 27

X: 6859 437 Y: 1530 434

P: 6871 220 I: 3214 622

Tutkijat: Poutiainen & Sepänmaa 2012 inventointi

Sijainti: Paikka sijaitsee Merikarvian kirkosta 4,2 km kaakkoon.

Huomiot: Ympäristöään korkeammalla kallioalueella kaksi hajonnutta rajamerkkiä. Nykyisiä rajoja kohdalla ei kulje. Kivissä ei näkyvillä pinnoilla havaittu numeroita tai muita merkintöjä.

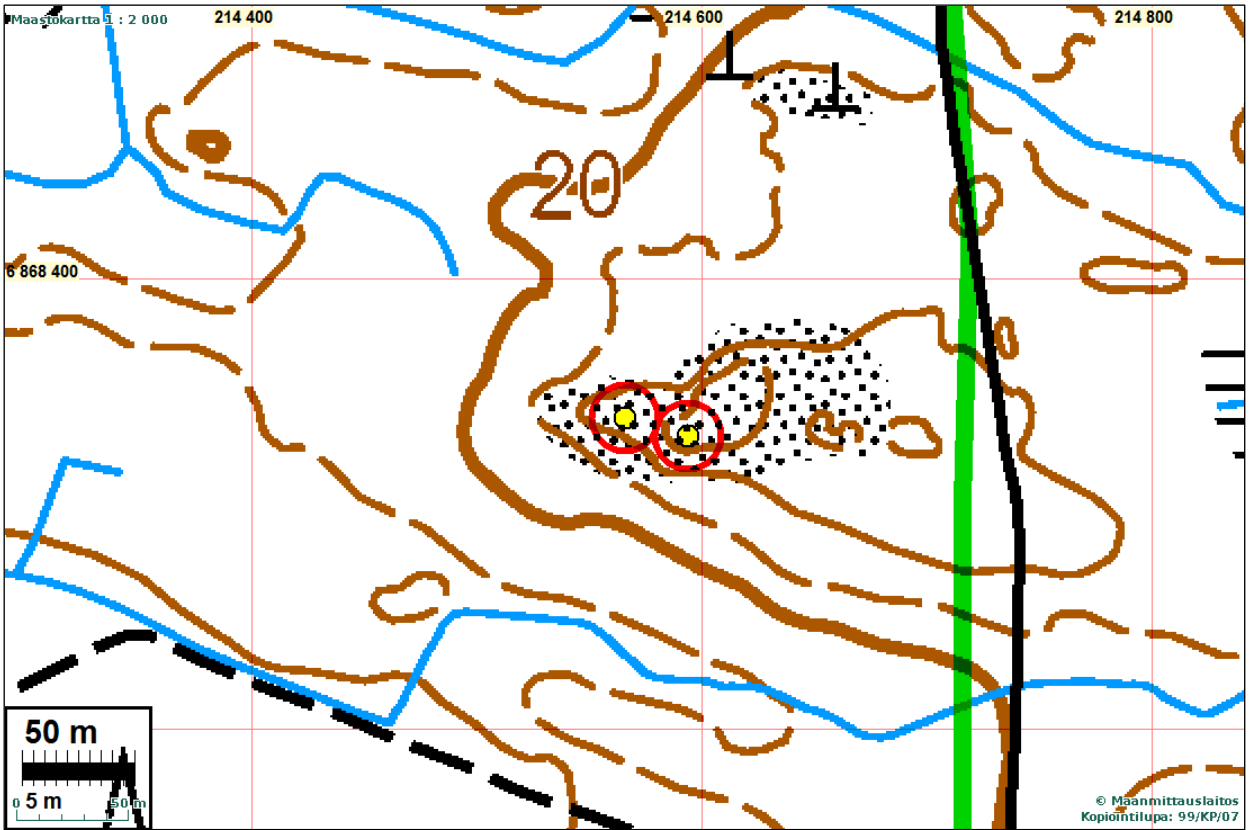
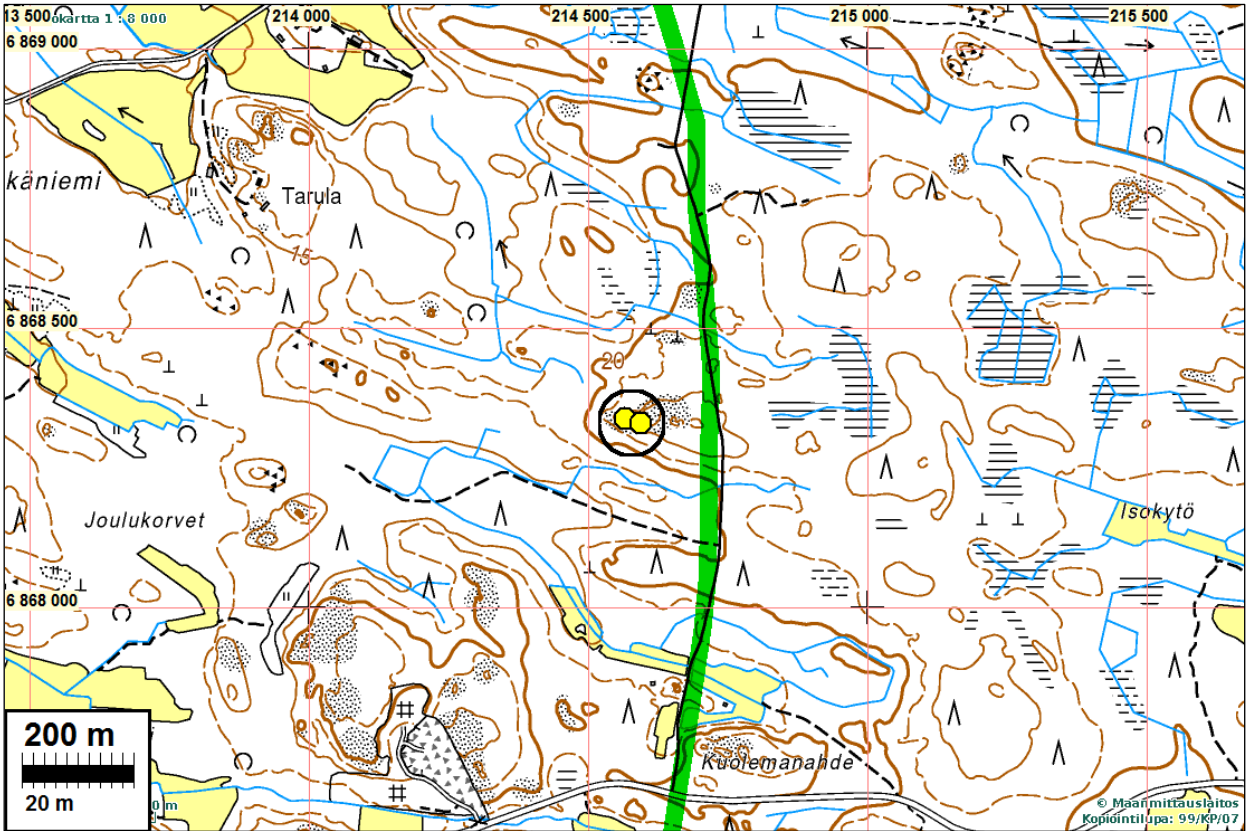
Kohde A:ssa muutaman kymmenen senttimetrin kokoisia kiviä pääasiassa noin 2 x 2 m:n alalla, muutaman metrin säteellä lisäksi yksittäisiä kiviä. Kivet yhdessä kerroksessa. Sijaitsee paljaalla, luontaisesti kivettömällä kalliopohjalla, loivasti länteen viettävällä kallioharjanteella. Muistuttaa sijaintinsa perusteella jossain määrin puretun hautaröykkiön jäännöksiä, mutta sellaiseksi kiviä kohteessa on liian vähän. Kohde vaikuttaa ihmisen tuhoamalta (ehkä rajapisteen jäätyä pois käytöstä).

Tästä kolmisenkymmentä metriä itään, muutama metri korkeammalla tasolla on toinen pieni kivikasa, kohde B. Kohta on jäkäläpeitteistä kalliota. Tässä on alle nelimetrin alalla muutama kivi päällekkäin ja etelälaidalla lisäksi muutamia kaatuneita kiviä. (N 6868330 E 214594).

"Ikivanhat" kiinteistörajojen pyykki eivät pääsääntöisesti ole kiinteitä muinaisjäännöksiä. Kyseessä on ilmeisesti vanha kiinteistöraja. Ei siis muinaisjäännös.



Hajotettu rajamerkki A. Pohjoiseen



Joulukorvet – rajamerkki



Rajamerkki B, taustalla hämmöttää rajamerkki A. Länteen.

MERIKARVIA 41 PUKKIKORPI

Mjtunnus:

Rauh.lk: 0 (ei ole suojelukohde)

Ajoitus: historiallinen

Laji: raja: kivi

Koordin: N: 6866 961 E: 214 494
X: 6858 060 Y: 1530 490
P: 6869 842 I: 3214 550

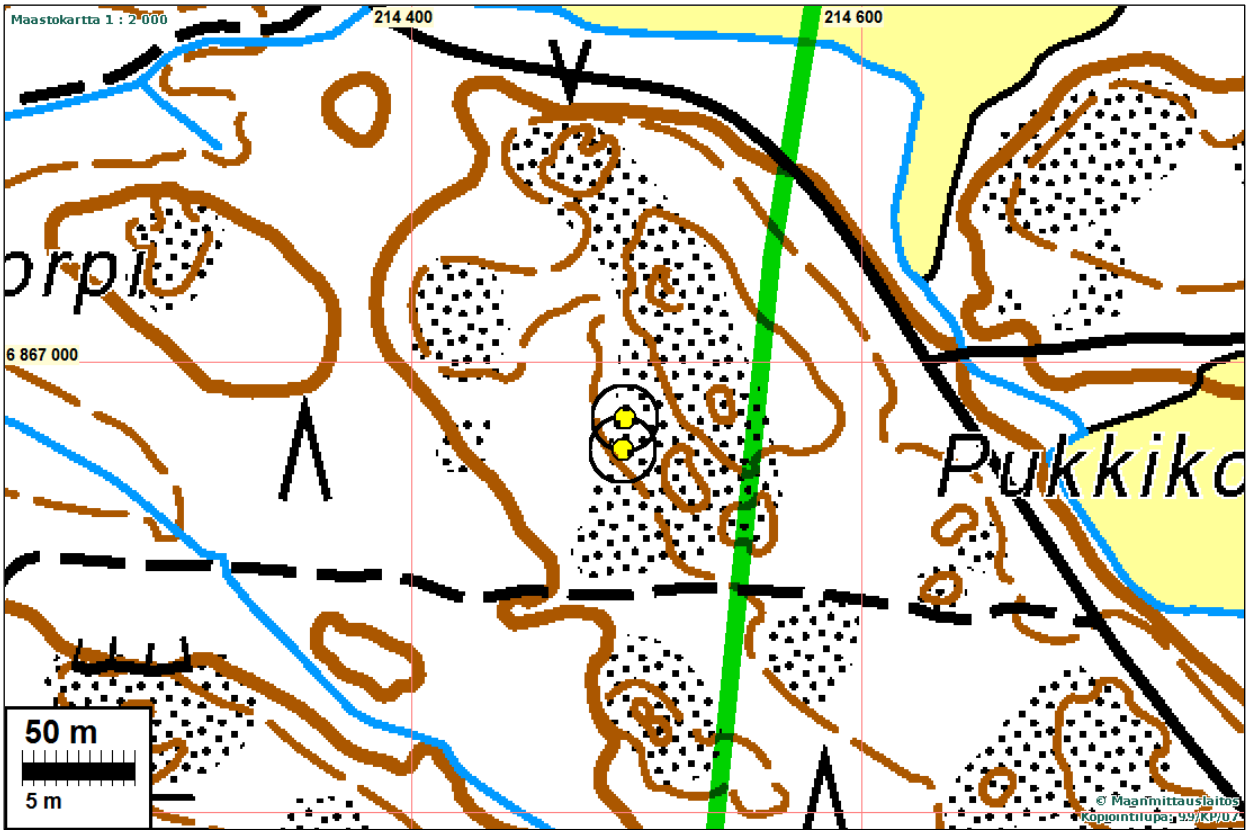
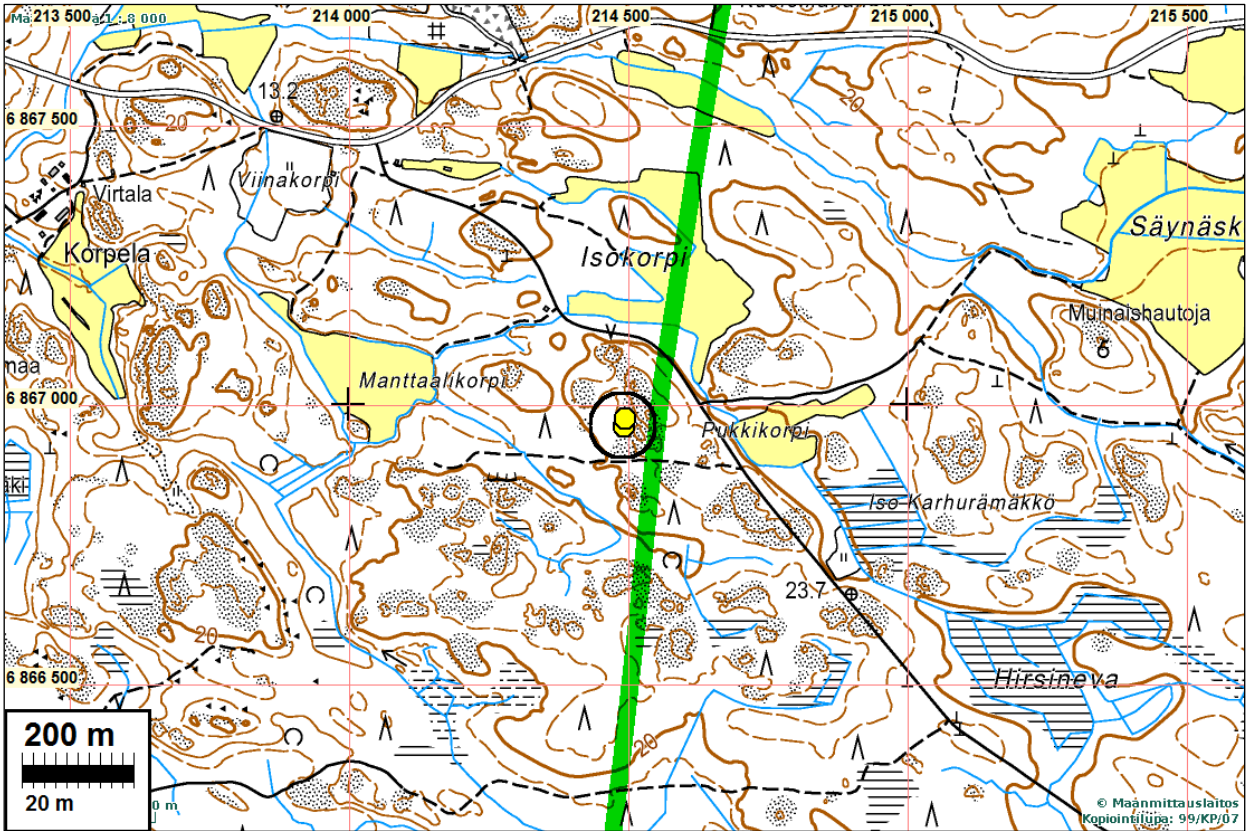
Tutkijat: Poutiainen & Sepänmaa 2012 inventointi

Sijainti: Paikka sijaitsee Merikarvian kirkosta 5,1 km kaakkoon.

Huomiot: Sijaitsee kallioalueella, ei aivan korkeimmalla kohdalla, kallioalueen länteen viettävällä rinteellä. Jäkäläpeitteinen pieni kalliojaljastuma, ympäristössä männikköä ja sekametsää.

Kaksi noin 7 m:n päässä toisistaan sijaitsevaa sortunutta kivikasaa, joissa muutama kivi alle neliömetrin alalla. Kohdalla ei kulje nykyisiä rajoja.

"Ikivanhat" kiinteistörajojen pyykit eivät pääsääntöisesti ole kiinteitä muinaisjäänköksiä. Kyseessä on ilmeisesti vanha kiinteistöraja. Ei siis muinaisjäänköksiä.



Pukkikorpi – rajamerkit



Rajamerkki A (eteläisempi). Etelään



Rajamerkki B (pohjoisempi), taustalla rajamerkki A. Etelään

Käytössä oleva rajamerkki

Edellisen kohteen eteläpuolella 270 m on nykyisellä tilusrajalla käytössä oleva rajamerkki. Se otettiin havaintokohteeksi vertailukohtaksi edellisille, käytöstä poistetuiksi rajamerkeiksi tulkituille kohteille. Tämä kohde ei ole muinaismuistolain tai sen tulkinnan rauhoittama kiinteä muinaisjäännös!

Kuvaus: Sijaitsee laakeahkolla, jäkälöityneellä kalliopaljastumalla. Alle neliömetrin alalla noin kymmenestä kivistä kasattu puolisen metriä korkea kivikeko. Keskelle pystytetty vajaan metrin korkuinen ohut puukeppi.

N 6866690 E 214524



Käytössä oleva "nykyaikainen" rajamerkki.
