

NOKIA KNUUTILA

Historiallisen kylätontin koekaivaus, kesäkuu 2012



Sami Raninen

Pirkanmaan maakuntamuseo

Kulttuuriympäristöyksikkö

TIIVISTELMÄ

Kesäkuussa 2012 suoritettiin Nokiolla Knuutilan kartanon pihapiirissä arkeologinen koekaivaus alueella, jolla on sijainnut Penttilän historiallinen kylätontti ja arvelujen mukaan myös keskiaikainen Penttilän asuinkartano, jossa 1400-luvulla asui kuuluisa Ylä-Satakunnan kihlakunnantuomari Bengt Lydekenpoika. Runsaan hehtaarin laajuiselle alueelle tehtiin 35 koekuoppaa. Esinelöydöstöön sisältyi resentin materiaalin ohella tyyppillistä historiallisen ajan kylätonttilöydöstöä sekä 2 palaa rautakaudentyypistä keramiikkaa ja merovingiajan tasavarsisolki, jolla ei kuitenkaan ollut selkeää löytökontekstia. Kiinteitä rakenteita havaittiin neljässä koekuopassa. Niistä yksi sisälsi ilmeisesti seinälinjaan liittyvää kiveystä ja hienorakeisen maapatjan (mahdollinen permanto), toinen ilmeisesti seinälinjaan liittyvää kiveystä. Rakenteita ei voitu ajoittaa. Kahdessa muussa koekuopassa havaitut kivirakenteet jäivät myös ajoittamatta, mutta ne ovat mahdollisesti resenttejä.

SISÄLLYSLUETTELO

Sisällysluettelo	1
Arkisto- ja rekisteritiedot	2
Sijaintikartat	3
Johdanto	5
Tutkimusalueen yleiskuvaus	5
Knuutilan kiinteistön ja lähiympäristön historiasta	6
Tutkimusalueen yksityiskohtainen kuvaus	10
Tutkimusmenetelmät ja tutkimuksen kulku	13
Isot koekuopat (100/200 x 100 cm)	15
Pienet koekuopat (50/100 x 50 cm)	36
Muu tutkimustoiminta	41
Yhteenveto ja päätelmät	42
Lähteet	44
Kuvatallenneluettelo	45
Mv-kuvaluettelo	49
Koordinaattiluettelo (koekuopat)	50
Koordinaattiluettelo (muut)	54
Karttaluettelo	56
Kartat	57
Liite 1: löytöluettelon kopio	60
Liite 2: poistetut löydöt	71

ARKISTO- JA REKISTERITIEDOT

Tutkimuskohteen koko nimi: Nokia Knuutila

Kaupunki: Nokia

Kylä: Penttilä

Kiinteistö: Knuutila, kiinteistötunnus 536-418-21-2

Tutkimuksen laji: koekaivaus

Kohteen ajoitus: rautakausi, historiallinen aika

Peruskarttalehti: 212302, Siuro

Kohteen sijainti ETRS89-järjestelmässä:

	lat 61° 28.173' lon 23° 21.232'
	lat 61° 28.161' lon 23° 21.294'
	lat 61° 28.213' lon 23° 21.364'
	lat 61° 28.225' lon 23° 21.302'

Korkeus (z-koordinaatti N2000-järjestelmässä): 62 – 64

Maanomistaja: Nokian kaupunki

Tutkimuslaitos: Pirkanmaan maakuntamuseo, Kulttuuriympäristöyksikkö

Kenttätyönjohtaja: Sami Raninen

Kenttätyöaika: 7. – 20. 6. 2012

Tutkitun alueen laajuus: vajaat 29 neliometriä koekuoppia, pääosin noin hehtaarin laajuisella kyläonttialueella

Tutkimusten tilaaja: Nokian kaupunki

Tutkimuskustannukset: 11 000 e + alv (kaivajien palkat eivät mukana)

Löydöt: KM 39153: 1 – 97

Mustavalkonegatiivit: (ei päänumeroa) 1 – 12 (PMM)

Kuvatallenteet: (ei päänumeroa) 1 – 128 (PMM), osa arkistoitu Siiri-tietokantaan päänumerolla KY 102

Aikaisemmat tutkimukset: Vadim Adel 2000, inventointi

Aikaisemmat löydöt: KM 10099 (irtolöytö)

Tutkimuslupa: Museovirasto, dnro: 019/302/2012, pvm: 25.5.2012

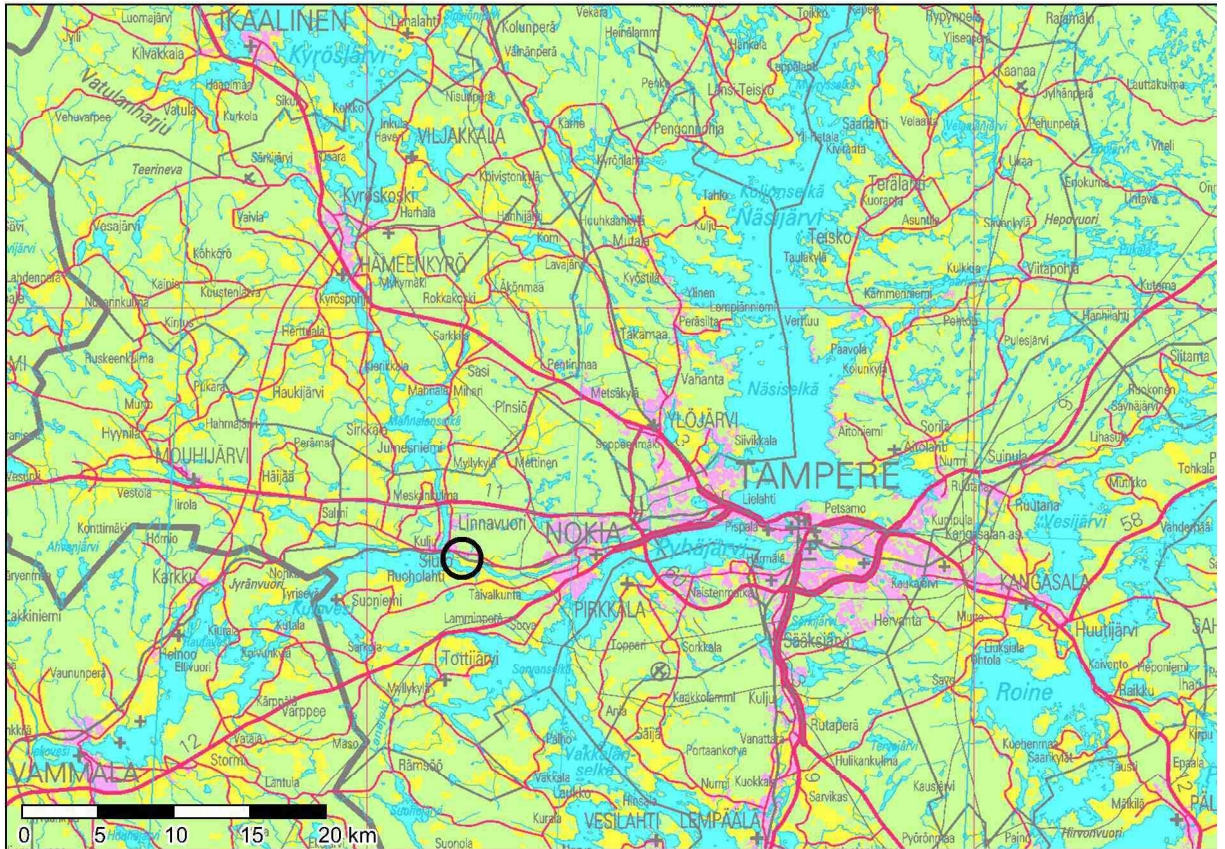
Muu arkistoitu kirjeenvaihto: tutkimuslupahakemus, Pirkanmaan maakuntamuseo, diar: 197/2012, pvm: 3.5.2012

Liitteet: löytöluettelo, mv-kuvaluettelo, kuvatallenneluettelo, luettelo koekuoppien koordinaateista, luettelo muista koordinaateista, karttaluettelo, 3 karttaliitettä.

Alkuperäisen kaivauskertomuksen säilytyspaikka: Pirkanmaan maakuntamuseo, Kulttuuriympäristöyksikkö

Kopion säilytyspaikka: Museovirasto, Arkeologinen keskusarkisto

Sivumäärä: 80



(c) Maanmittauslaitos

 Tutkimusalueen sijainti

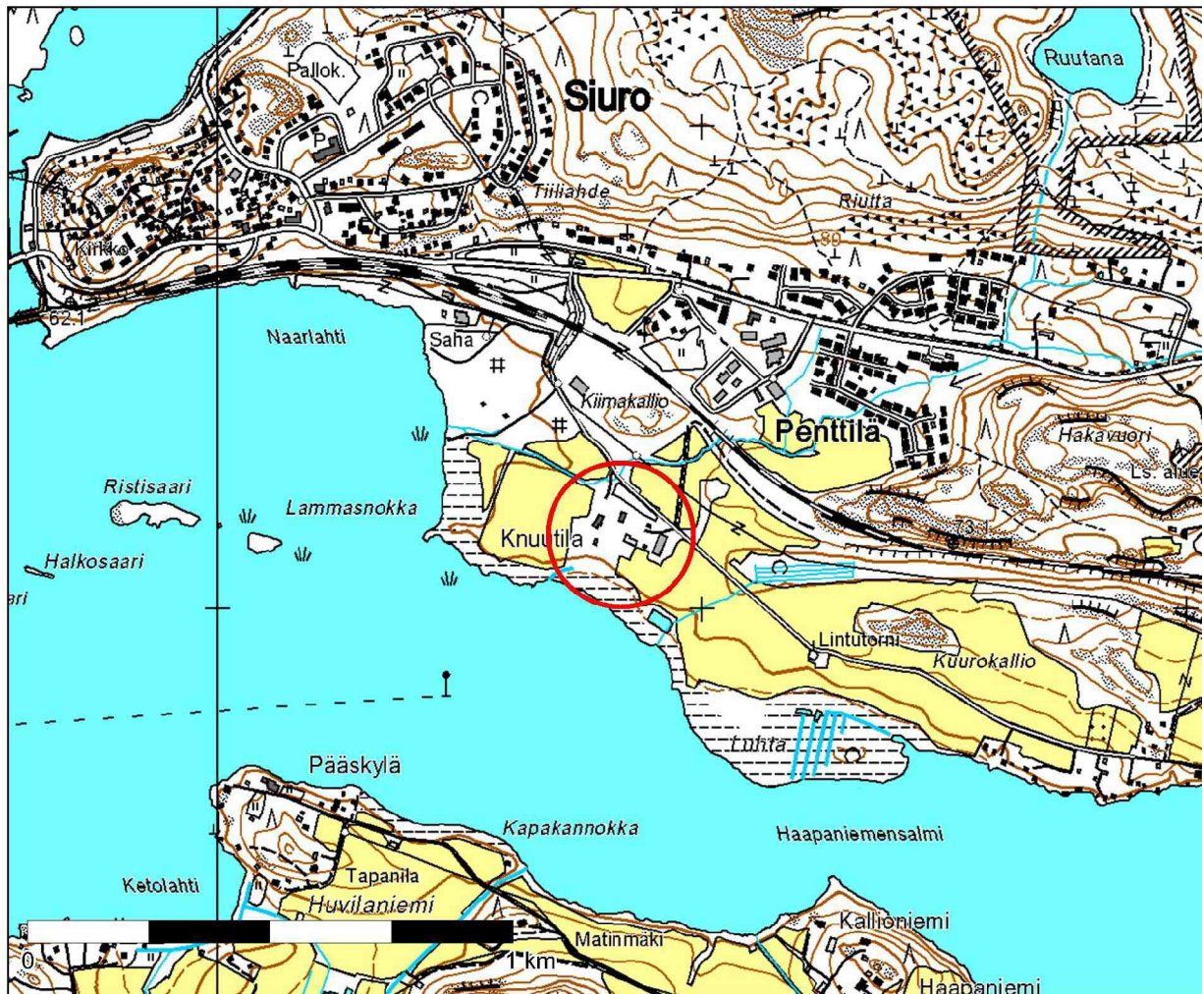
Maantiekarttaote tutkimusalueen sijainnista

MK 1: 500 000

Lisäykset pohjakarttaan: Anniina Laine

Ympyröidyn alueen keskipisteen ETRS-TM35FIN-tasokoordinaatit:
N 6820531 E 305883

Pohjakartta: Maanmittauslaitos, lupa PISA/020/2006



(c) Maanmittauslaitos, lupa PISA/020/2006



Tutkimusalueen sijainti

Peruskarttaote tutkimusalueen sijainnista.

PL 212302 MK 1: 15 000

Lisäykset pohjakarttaan: Anniina Laine

Ympyröidyn alueen keskipisteen ETRS-TM35FIN-tasokoordinaatit:
N 6820531 E 305883

JOHDANTO

Kesäkuussa 2012 suoritettiin arkeologinen koekaivaus Nokian Siurossa Penttilän kylään kuuluvassa Knuutilan kiinteistössä Penttilän historiallisen kylätontin alueella. Knuutila on Nokianvirran osainventoinnin perusteella (Adel 2000) rekisteröity historiallisen ajan muinaisjäännöskohteena (muinaisjäännöstunnus 1000007490). Kiinteistössä sijaitsee Knuutilan kartanona tunnettu eri-ikäisten rakennusten kompleksi, joka pääosin palautuu 1800-luvulla syntyneeseen suurtilaan. Historiallisen kartta-aineiston perusteella tiedetään, että Knuutilan kiinteistön alueella on 1600- ja 1700-luvuilla sijainnut Penttilän ("Bengtilä") kylätontti. Viimeistään 1400-luvun alkupuolella olemassa olleen Penttilän rälssitilan ja asumakartanon on katsottu sijainneen myöhemmän kylätontin alueella. Koekuoppien kaivamista käsittäneen tutkimuksen tarkoitus oli saada alustava käsitys Penttilän historiallisen kylätontin alueella ja sen välittömässä läheisyydessä mahdollisesti sijaitsevien kulttuurikerrosten ja vanhojen maanalaisten rakenteiden luonteesta, säilyneisyydestä, kunnosta ja sijainnista sekä alueen tutkimuspotentiaalista. Kohde on inventoitu vuonna 2000 (Vadim Adel), ja sen läheisyydestä on saatu vuonna 1935 irtolöytönä merovingiaikainen keihäänkärki. Kaivaustutkimuksia Penttilän historiallisen kylätontin alueella ei ollut aikaisemmin tehty.

Arkeologinen koetutkimus Knuutilassa mahdollistui, kun Nokian kaupungin kulttuuritoimi halusi muutamien aikaisempien kesien tavoin järjestää arkeologisen kenttätyön, jossa kaivajina työskentelisi nokialaisia lukiolaisia. Pirkanmaan maakuntamuseon Kulttuuriympäristöyksikkö valitsi tutkimuskohteen, joka liittyi maakuntamuseon tutkimushankkeeseen "Nokian keskiaikainen säteriasutus". Tutkimuksen taustalla ei ollut ajankohtaisia maankäyttöön liittyviä suunnitelmia.

Kenttätyöpäiviä oli 10, ja ne suoritettiin ajalla 7. – 20. 6. 2012. Kenttätyönjohtaja oli FM Sami Raninen ja apulaistutkija HuK Anniina Laine. Kaivajina olivat Nokian kaupungin kulttuuritoimen palkkaamat lukiolaiset Lassi Helminen, Toni Kuosmanen, Emmi Lisma, Samuel Silvola, Pinja Toivanen ja Lauri Valtonen. Yhteyshenkilö Nokian kaupungin kulttuuritoimen suuntaan oli kulttuurikoordinaattori Pia Keltti ja Knuutilan kartanon hallinnoijan Siuro-Seura ry:n suuntaan tilavälittäjä Marketta Kalmanlehto. Tutkimuksen valvojana toimi tutkija Vadim Adel (Pirkanmaan maakuntamuseo, Kulttuuriympäristöyksikkö).

TUTKIMUSALUEEN YLEISKUVAUS

Knuutilan kartano sijaitsee Nokian kaupungin alueella, Siuron taajaman liepeillä, lähellä Kuloveden itäpohjukan pohjoisrantaan. Kiinteistö sijaitsee laajan hiesusavialueen ja sora-moreenialueen rajalla

(Hakanpää 2003: 30). Knuutilan kartanon pihapiirin eteläpuolella, Kuloveden pohjoisrannan ja selkeästi erottuvan rantatörmän välillä, on laaja luhtamainen vesijättövyöhyke.

Knuutilan muinaisjäännösaluetta ei ole rajattu. Pirkanmaan maakuntamuseolla tutkija Vadim Adel rajasi vuoden 2012 huhtikuussa 1600 – 1800-lukujen kartta-aineiston perusteella koekaivauksen tutkimusalueen eli Penttilän historiallisen kylätontin, joka sijaitsi nykyisen Knuutilan kartanon pihapiirin länsi- ja luoteispuoliskossa (ks. kuva 1). Penttilän historiallinen kylätontti ulottui lounaassa/etelässä lähes rantatörmään asti ja pohjoisessa/koillisessa Knuutilan kartanon nykyiselle pysäköintialueelle. Sorapäällysteiselle pysäköintialueelle ei tehty koekuoppia, mutta muuten koekuopitus kattoi kylätontin suhteellisen tiheänä verkkona. Vadim Adelin inventointikertomuksessaan Knuutilan yhteydessä mainitsevat historiallisen ajan rakennusten kiviperustukset, vanhan junaradan pohja ja vanha kivilta sijaitsevat sekä 1600 – 1800-lukujen kylätontin että Knuutilan kartanon pihapiirin ulkopuolella (Adel 2000: 167 – 172).

KNUUTILAN KIINTEISTÖN JA LÄHIYMPÄRISTÖN HISTORIASTA

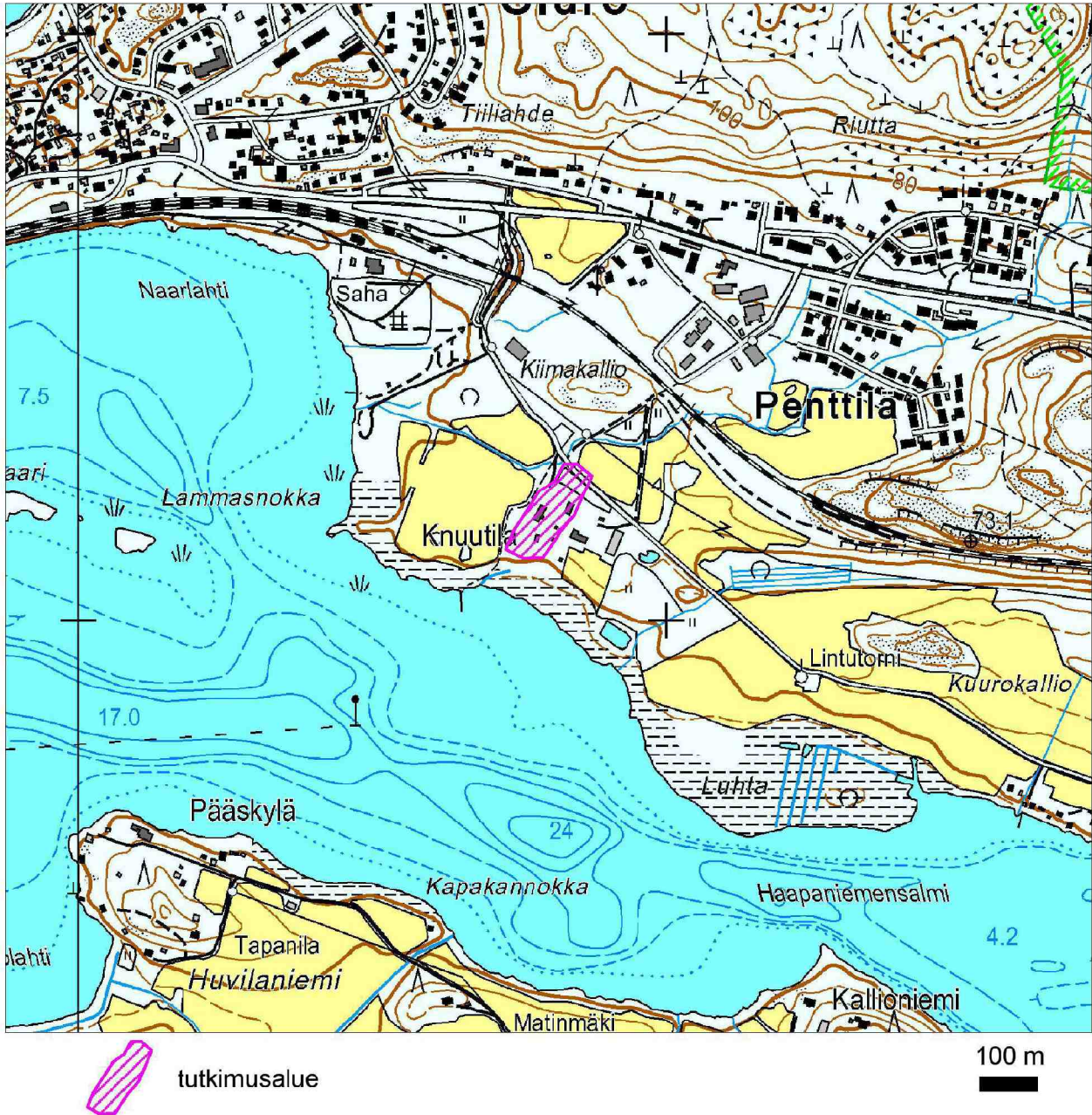
Esihistoria

Knuutilan lähialueelta Kuloveden itäpohjukan ympäriltä tunnetaan neljä tutkimatonta kivikautisina asuinpaikkoina rekisteröityä kohdetta, joista yksi on tuhoutunut, sekä kivikautisia irtolöytöpaikkoja (Miettinen 1974: 959; Adel 2000 *passim*; Muinaisjäännösrekisteri, katsottu 2.7.2012). Varhaismetallikautisia löytöjä alueelta ei tunneta.

Knuutila sijaitsee rautakautisessa asutusmiljöössä tai sellaisen liepeillä. Knuutilan pihapiiristä on saatu irtolöytönä merovingiaikainen keihäänkärki, tyypillinen suomalainen ango (KM 10099; Salmo 1952: 476). Se löytyi kesäkuussa 1935 välittömästi Knuutilan navetan länsipuolelta, alueelta, joka oli aikoinaan ollut peltona (Adel 2000: 168)¹. Löytöalue ei kuulu historialliseen kylätonttiin eikä siten tämän kenttätyön varsinaiseen tutkimusalueeseen, joskin navetan länsipuolelle kaivettiin yksi koekuoppa.

Kuloveden vastarannalla, Knuutilasta katsottuna lounaaseen ja noin 900 metrin päässä pihapiiristä, sijaitsee Huvilaniemellä suurimmaksi osaksi tutkittu seitsemän maansekaisen röykkiön ryhmä (*Huvilaniemi*,

¹ Päivi Hakanpää (2003: Kartta 1) on sijoittanut keihäänkärjen löytöpaikan isojakokartassa kuvattuun viljelemättömään saarekkeeseen, joka jää peltojen väliin.



Kuva 1: Historiallisen kartta-aineiston perusteella rajattu tutkimusalue (Penttilän vanha kylätontti). Lisäykset peruskarttaan (PL 212302) Vadim Adel, huhtikuu 2012. Pohjakartta: Maanmittauslaitos, lupa PISA/020/2006.

muinaisjännöstunnus 536010012) ja tutkimaton rautakautinen asuinpaikka-alue (Tapanila 2, mj-tunnus 536010039). Yksi Huvilaniemen röykkiöistä oli suhteellisen runsaslöytöinen sisältäen muun muassa merovingiaikaisen "länsisuomalaisen" miekan osia, Vendel-tyypin kilvenkupuran osia ja Yliskylän tyyppin keihäänkärjen sekä keramiikkaa (KM 11282: 1 – 89; Salmo 1952: 96, 474, 475, 478; Miettinen 1974: 919). Lisäksi on olemassa maininta "kolmesta matalasta kumpuhaudasta" (Salmo 1952: 96), joita ei ole enää voitu paikallistaa. Huvilaniemeltä on myös irtolöytönä saatu merovingiaikainen keihäänkärki (ns.

sisäsuomalainen keihäänkärki, KM 11980; Salmo 1952: 475). Huvilaniemestä itäkaakkoon sijaitsee noin kilometrin päässä Kuloveden etelärannalla, Kallioniemellä, tutkimaton maansekainen rökkiö (*Haapaniemi*, mj-tunnus 536010010).

Kuloveden pohjoispuolella Knuutilasta katsottuna lähimmät tunnetut rautakauden kiinteät muinaisjäännökset ovat 2 tutkittua maansekaista rökkiötä, jotka sijaitsevat noin 1,4 kilometrin päässä Knuutilasta itäkaakkoon lähellä Lukkilansalmen rantaa, Kuloveteen virtaavan Nokianvirran suun tuntumassa (*Lukkilansalmi 1*, mj-tunnus 536010002). Rökkiöt on ajoitettu nuoremmalle roomalaisajalle ja kansainvaellusajalle. Siuron *Linnavuori* (mj-tunnus 536010001) sijaitsee Knuutilasta pohjoisluoteeseen noin 1,7 kilometrin päässä. Linnavuori kohoaa pohjoisesta, Kyrösjärveltä, Kuloveteen laskevan vesistöketjun varrella. Linnavuorelta on Vesa Laulumaan johdolla vuonna 2000 suoritetun kaivauksen yhteydessä saatu radiohiiliajoitus, jonka antaa mäkilinnan vallin *terminus post quem*-ajoitukseksi noin vuoden 500 (Laulumaa 2001).

Edellä mainittujen Knuutilan lähiseudun rautakautisten kalmistojen esineajoitukset rajautuvat nuorempaan roomalaisaikaan (*Lukkilansalmi 1*), kansainvaellusaikaan (*Lukkilansalmi 1*) ja merovingiaikaan (Huvilaniemi; Hakanpää 2003: 45 – 47). Merovingiaika on kalmistolöytöjen yleistymisen perusteella tulkittu Nokian asutuksen voimistumisen ja leviämisen kaudeksi (Hakanpää 2003: 47). Myöhäisrautakautisia löytöjä ei Knuutilan lähialueelta tunneta.

Historiallinen aika

Keskiajalla Knuutilan kartanon pihapiirin alueella otaksutaan sijainneen Penttilä-niminen rälssitila ja asuinkartano (Hakanpää 2003: 16).² Ylä-Satakunnan pitkäaikainen kihlakunnantuomari Bengt (Pentti) Lydekenpoika Diekn (k. 1460 tai 1461) omisti rälssitilan viimeistään vuonna 1422, jolloin hänen mainitaan myös asuneen siellä (Suvanto 1973: 64). Tämä on varhaisin tilaan liittyvä tieto. Myös Hämeen linnan voutina ja valtaneuvoksena jonkin aikaa toimineella Bengt Lydekenpojalla oli runsaasti omistuksia eri puolilla Ylä-Satakuntaa, ja hän lukeutui Suomen rälssin vauraimpaan luokkaan (Hakanpää 2003: 17).

² Seppo Suvanto (1973: 319) ilmoittaa Penttilän rälssitilan sijainneen ”Kuloveden rannalla”, mikä tarkoittanee 1600- ja 1700-lukujen kylätontin paikkaa tai sen lähiympäristöä. Päivi Hakanpää pitää Penttilän keskiaikaisen kartanon sijaintipaikan ja kylätontin yhteyttä todennäköisenä. Hän kuitenkin mainitsee kaksi muutakin tutkimuskirjallisuudessa esiintynyttä paikannusta, jotka sijaitsevat selvästi lännempänä: Eric Anthoni (1970) on sijoittanut kartanon Jokisjärven rannalle ja Tapio Salminen (1990) ”Siuronkosken partaalle” (Hakanpää 2003: 16). Myöhemmin Salminen on kuitenkin samaistanut keskiaikaisen Penttilän ja nykyisen Knuutilan eli 1600- ja 1700-lukujen kylätontin (Salminen 2002: 11).

Penttilän nimi lienee muodostunut Bengt Lydekenpojan nimestä. Tilan rinnakkainen ja Suvannon mukaan alkuperäinen nimi *Niemenpää* mainitaan vuonna 1525 (Suvanto 1973: 318). Suvanto on pitänyt todennäköisenä, että rälssitila olisi ollut 1400-lukua varhaisempi. Perusteluna hän on esittänyt muun muassa rinnastuksen Vanajan Niemenpään kartanoon (Suvanto 1973: 64, 65). Suvanto on myös arvellut, että rälssitila perustettiin Pirkkalan pitäjän vanhalle yhteismaalle (Suvanto 1973: 318). Penttilästä käsin olisi Suvannon mukaan voitu estää Kyrösjärvelle kulkeva vesiliikenne ja valvoa myös Pirkkalaan johtavaa liikennettä (Suvanto 1973: 318). Vesitien ohella Penttilän seudulta vei itään myös kylän pohjoispuolella kulkeva harjutie, joka jatkui aina Tammerkoscalle saakka. Suvannon mukaan tämä harjutie muodosti Ylä-Satakunnan kesätieverkoston rungon keskiajalla ja 1500-luvulla (Suvanto 1973: 159).

1500-luvulla Penttilä ei enää ollut rälssimiehen asumakartano, vaan se oli perinnönjakojen vuoksi päätyneet useille eri omistajille ja jaettu lampuotitiloiksi (Saarenheimo 1974: 76). 1550-luvulla Penttilä kuului joitakin vuosia kruunulle. Juhana-herttua yöpyi siellä vuonna 1556, mikä Juhani Saarenheimon mukaan osoittaa rakennusten olleen edustavat (Saarenheimo 1974: 76). 1610-luvulla Penttilän kylä päätyi perinnön ja ostojen kautta kokonaisuudessaan aatelismies Jesper Matinpoika Kruusin omistukseen, minkä jälkeen se kuului Nokian kartanon omistajille aina isoon reduktioon saakka (Saarenheimo 1974: 76, 804 – 805).

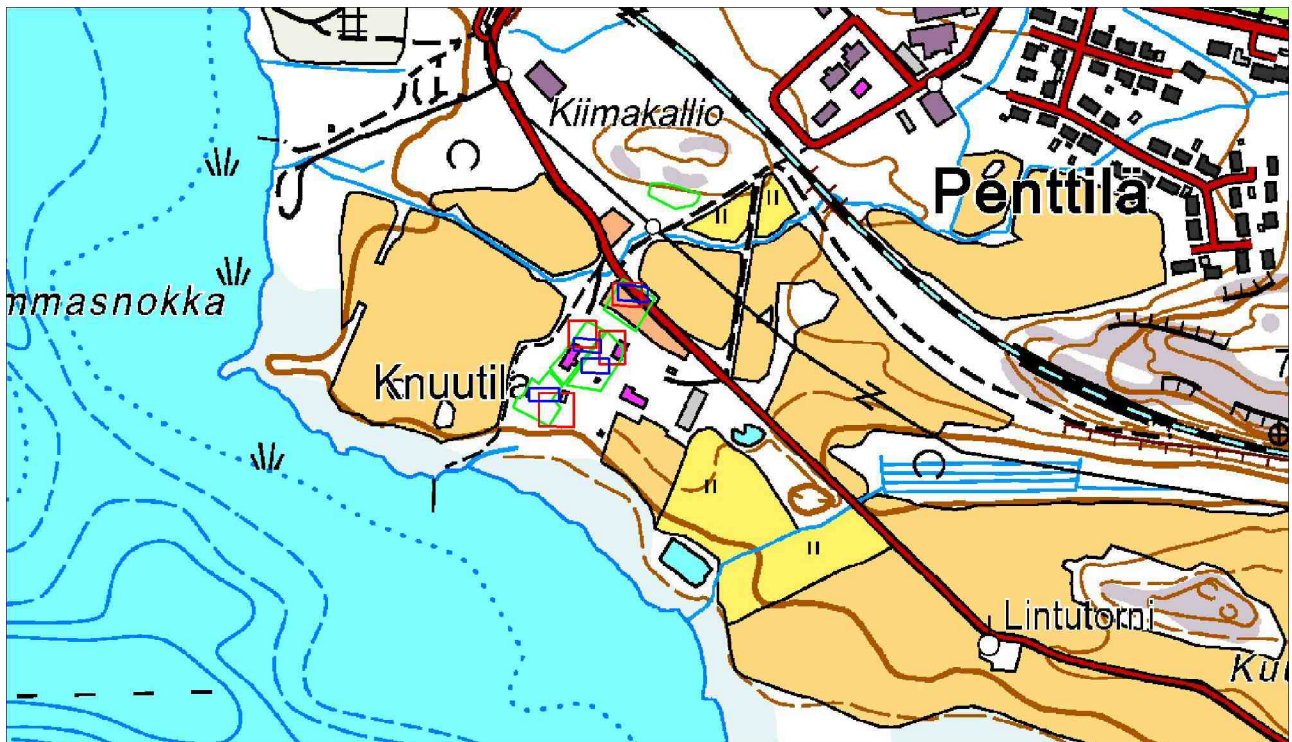
Kylän neljä lampuotitilaa olivat nimiltään Haukka, Ippilä, Marttila ja Knuutila. Näistä Marttila ja Ippilä saivat perintökirjat vuonna 1758. Knuutila pysyi 1780-luvulle saakka Nokian kartanon omistajilla (Saarenheimo 1974: 76, 804 – 805). Penttilän kylä nousee silloisen Pirkkalan pitäjän historiassa esille monissa eri yhteyksissä. Esimerkiksi Knuutilan talo oli vuonna 1776 hurmoksellisen herännäisyysliikehännän keskus siellä syntyneen ylioppilas Grönlundin vaikutuksesta (Saarenheimo 1974: 739).

Varhaisin Penttilän aluetta esittävä kartta on Olof Mörtin piirtämä maakirjakartta vuodelta 1686 (Suomen Kansallisarkisto, *signum* a 1 a 8 – 9). Daniel Hallin piirtämä isojakokartta on vuodelta 1766 (Suomen Kansallisarkisto, arkistoyksikkö H7:19/1 – 10 Penttilä). Näissä kartoissa on kuvattu neljä talotonttia. Niistä pohjoisin sijaitsee koekaivauksen suunnitteluvaiheessa tehtyjen kartta-asemointien perusteella nykyisen Knuutilan pysäköintialueen alla, kaksi nykyisen Knuutilan kartanon pihapiirin länsi- ja luoteisosassa (päärakennuksen ja väenpirtin ympärillä ja välissä) sekä neljäs kylätontin lounais/eteläosassa (kartanon pihalta katsottuna järven suunnassa). Kylätontille on kuvattu neljä taloa vielä vuoden 1847 pitäjänkartassa (Suomen Kansallisarkisto, arkistoyksikkö pitäjänkartasto, Pirkkala 2123 02 Ia).

1830-luvulla Ippilän isäntä Kaarle Efraim Aataminpoika hankki omistukseensa Ippilän, Knuutilan ja osittain myös Haukan tilat (Saarenheimo 1974: 804 – 805). Näin syntynyt Knuutilan nimellä tunnettu suurtila kasvoi

1900-luvun alkuun tultaessa silloisen Pirkkalan pitäjän suurimmaksi taloksi (Virtanen & Kalmanlehto 2007). Knuutilan nykyinen päärakennus on vuodelta 1862 ja navetta vuodelta 1897 (Adel 2000: 169), väenpirtti noin vuodelta 1910 (*Knuutilan kartano*, Siuro-Seura ry:n ylläpitämä verkkosivusto. Katsottu 5. 7. 2012)³. Vuoden 1903 pitäjänkartassa (Suomen Kansallisarkisto, arkistoyksikkö pitäjänkartasto, 2123 02) kylätontilla sijaitsevat vielä Knuutila ja Ippilä, mutta Marttila ja Haukka(la) on siirretty erilleen huomattavasti pohjoisemmaksi.

Vuodesta 1964 alkaen Knuutila on ollut Nokian kauppalan ja sittemmin kaupungin omistuksessa. Vuodesta 1977 alkaen Knuutilaa on hallinnoinut Siuro-Seura ry.



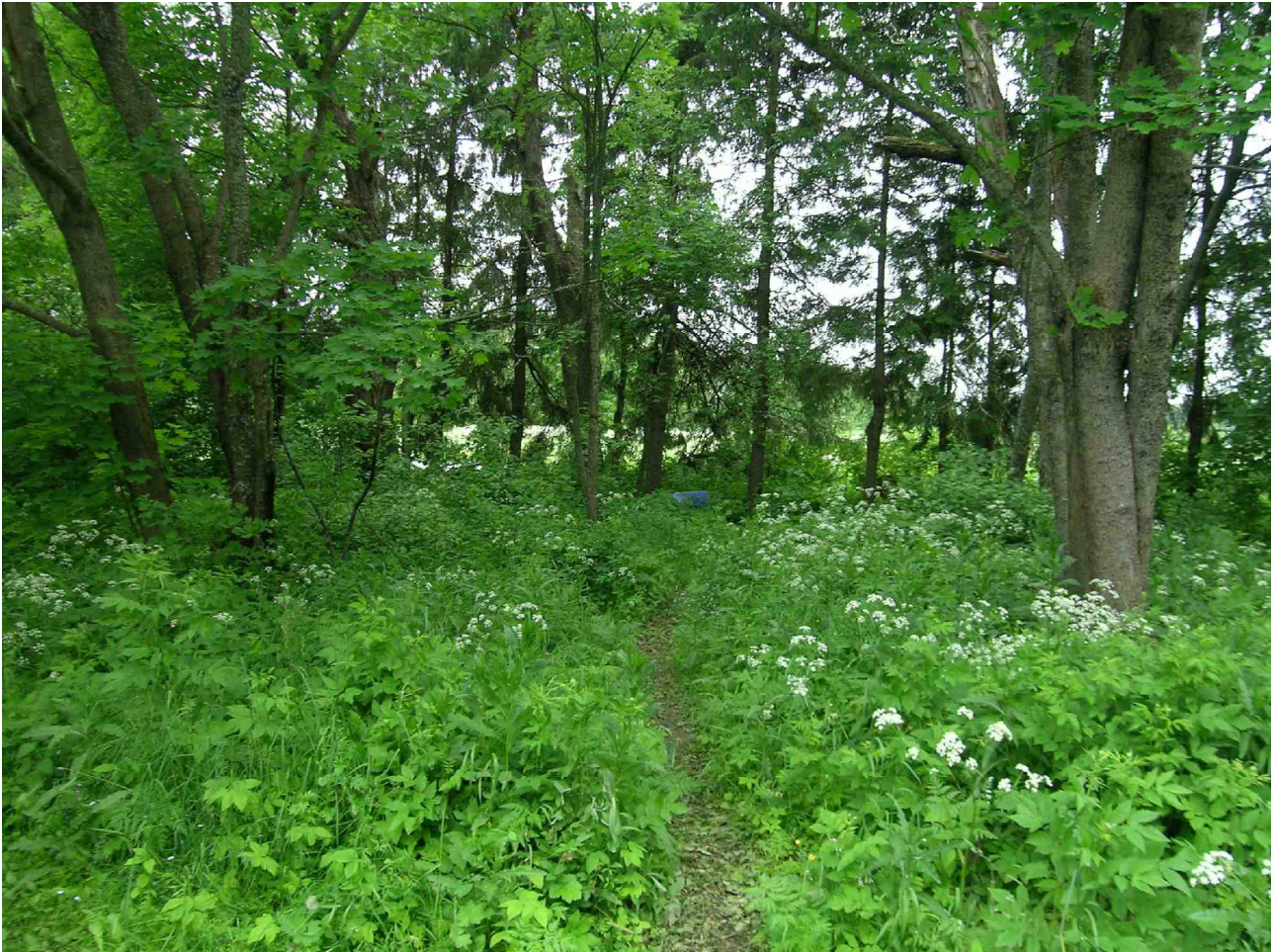
Kuva 2: Historiallisessa kartta-aineistossa kuvatut Penttilän kylän talotontit peruskartan päälle asemoituina. **Punaiset nelikulmiot:** maakirjakartta vuodelta 1686; **vihreät kulmiot:** isojakokartta vuodelta 1766; **siniset nelikulmiot:** pitäjänkartta vuodelta 1847. Asemoinnit ja lisäykset peruskarttaan (PL 212302): Janne Rantanen, huhtikuu 2012. Pohjakartta: Maanmittauslaitos, lupa PISA/020/2006.

TUTKIMUSALUEEN YKSITYISKOHTAINEN KUVAUS

Penttilän historiallisen kylätontin eteläisin/lounaisin osa on järvenrantaa kohti loivasti viettävää rinnettä. Rinnealueen pohjoisosassa sijaitsee 1700-luvun holvikellari. Rinnealueen läntinen puolisko oli kesällä 2012 metsittynyt (lehtomainen) ja hoitamaton. Tällä alueella, jota tässä kenttätöraportissa nimitetään **metsiköksi**, kasvoi muun muassa vaahteraa, läkkäimmät, kymmenien metrien korkuiset ja osittain jo

³ http://www.knuutila.fi/index.php?option=com_content&view=article&id=46&Itemid=29&lang=fi

huonokuntoiset vaahterat kasvoivat rivissä ja olivat selvästi istutettuja. Metsikön ja sen länsipuolella sijaitsevien puutarhaviljelypalstojen välissä kasvoi vanha kuusiaita. Metsikkö sijaitsee suunnilleen siinä kylätontin osassa, johon vuoden 1903 pitäjänkartassa on merkitty Ippilän talo. Kellarin eteläpuolinen ja metsikön itäpuolinen osa historiallisesta kylätontista oli valtaosaltaan nokkosten ja muiden ruoho- ja pensaskasvien peitossa. Kellarin itäpuolella sijaitseva osa kylätontista oli hoitamaton nurmikkoa, ja siellä kasvoi joitakin omenapuita.



Kuva 3. Historiallisen kylätontin metsittyntä osaa ("metsikköä"). Kuvattu länteen. Kuvaaja: Sami Raninen. KYY 102: 003.

Metsikön ja kellaria ympäröivän rinnealueen pohjoispuolella sijaitsee Knuutilan kartanon **keskeinen piha-alue**. Tätä aluetta rajaavat lännessä/lounaassa nykyinen päärakennus, koillisessa väenpirttinä tunnettu puurakennus ja kaakossa kevytrakenteinen resentti tanssilava. Alue oli hoidettua nurmikkoa, jolla kasvoi pihapuita, ja jonka halki kulki pihakäytäviä. Keskeisen piha-alueen etelä/lounaislaidalla on sijainnut Knuutilan vanha päärakennus, joka tuhoutui tulipalossa vuoden 1910 tienoilla (Marketta Kalmanlehto, suullinen tiedonanto, heinäkuu 2012). Vanha päärakennus oli Knuutilan suvussa kulkeneen perimätiedon mukaan 1700-luvulla rakennettu. Palaneen rakennuksen hirssiä käytettiin väenpirtin rakentamiseen, ja

väenpirtin seinästä on löytynyt seinätilkkeenä käytetty, muistiinmerkintöjä sisältänyt paperi, joka oli päivätty 1700-luvulla. Paperi oli löytämisen jälkeen hajonnut (Marketta Kalmanlehto, suullinen tiedonanto kesäkuussa 2012; kertoi itse nähneensä paperin). Pihanurmen pinnalle kohosi keskeisen piha-alueen etelä/lounaisosassa joitakin isoja kiviä, jotka saattavat olla peräisin palaneen päärakennuksen seinänperustuksista. Keskeisen piha-alueen pohjois/koillispuolella (suunnilleen väenpirtin luoteispuolella ja nykyisen päärakennuksen pohjoispuolella) oli hoidettua nurmikkoa, jonka alla kulkee saatujen tietojen mukaan vesijohto- ja kaapelikaivantoja. Piha-alueen ja sen pohjois/koillispuolella sijaitsevan pysäköintialueen välillä kasvoi pensasaita.



Kuva 4. Knuutilan kartanon pihaa etelälounaaseen päin katsottuna. Oikealla Knuutilan kartanon nykyisen päärakennuksen pääty. Etualalla koekuoppa 24. Kuvaaja: Sami Raninen. KY 102: 044.

Päärakennuksen länsipuolella oli hoidettua nurmikkoa. Päärakennuksesta lounaaseen kohoaa maakumpare, jonka päälle on 2000-luvulla rakennettu huvimaja. Maakumpareen rinteet kaartuvat tasaisesti varsinkin lounaan ja etelän suuntaan, ja kumpareen arveltiin olevan mahdollisesti ihmisen muokkaama. Toisaalta kumpareessa kohosi nurmen yläpuolelle myös kallioon tai isoihin kivenlohkareisiin viittaavia kivipintoja. Siuro-Seura ry:n sihteeri Pekka Virtanen ei muistanut, että kumpareeseen olisi tuotu

täyttömaata huvimajan rakentamisen yhteydessä tai muissakaan yhteyksissä (suullinen tiedonanto, kesäkuu 2012). Kumpareen lounaispuolella oli hoidettu nurmikko, josta lounaaseen, metsikön länsipuolella, sijaitsivat osittain käytössä olevat puutarhaviljelyalustat, joihin kohdistui jonkin verran pintapoimintaa.



Kuva 5. Huvimajakumpare itään päin katsottuna. Oikealla Knuutilan kartanon nykyinen päärakennus. Kuvassa vasemmalta oikealle lueteltuina koekuopat 14, 13 ja 15. Kuvaaja: Sami Raninen. KYY 102: 025.

TUTKIMUKSEN KULKU JA TUTKIMUSMENTELMÄT

Tutkimus käsitti pääasiassa 100 x 100 cm:n kokoisten (yhdessä tapauksessa 200 x 100 cm) koekuoppien kaivamista, joka useimmissa tapauksissa ulottui ihmistoiminnan rikastuttaman ja sekoittaman kerroksen läpi koskemattomaksi pohjamaaksi tulkittuun kerrokseen asti.

Näitä isoja koekuoppia ehdittiin kaivaa yhteensä 25 kpl, ja ne kaikki sijaitsivat kartta-asemoinnin mukaisella historiallisella kylätontilla tai aivan sen rajoilla. Isojen koekuoppien ohella kaivettiin myös 10 pientä koekuoppaa (kooltaan 50 x 50 cm, yhdessä tapauksessa 100 x 50 cm). Pienistä koekuopista 7 sijoitettiin historialliselle kylätontille tai aivan sen rajoille ja 3 sen ulkopuolelle kiinnostaviksi katsottuihin kohtiin. Pienillä koekuopilla pyrittiin saamaan isojen koekuoppien antamaa kuvaa täydentävää tietoa. Ne kaivettiin

pääasiassa kenttätyön loppuvaiheessa, jossa isoja koekuoppia ei ollut enää mahdollista kaivaa suurta määrää. Koekuopituksen ohella ehdittiin historiallisen kylätontin etelä/lounaisosan länsipuolella sijaitsevalla puutarhaviljelypalstalla tehdä hieman pintapöimintää. Alustavissa suunnitelmissa ollut pintapöimintä idempänä sijaitsevalla Knuutilan navetan lounaispuolisella pellolla piti jättää tekemättä, koska pelto oli ehditty kylvää ja oli jo noussut oraalle kenttätyön alkaessa.



Kuva 6. Ilmakuva Knuutilan kartanosta. Kuvaan merkitty tutkimusalueen eri osien summittaiset sijainnut kirjainmerkeillä: A – metsikkö, B – kellarin eteläpuolinen alue, C – kellarin itäpuolinen alue, D – keskeinen piha-alue, E – piha-alueen pohjois/koillisosa, F – päärakennuksen länsi- ja eteläpuoli, G – huvimajakumpareen alue, H – puutarhaviljelypalstat, I – pysäköintialue. Kenttätyöraportissa mainitut rakennukset merkitty numeroilla: 1 – päärakennus, 2 – väenpirtti, 3 – tanssilava, 4 – kellari, 5 – aittahotelli, 6 – navetta. Lisäykset valokuvapohjaan: Sami Raninen. © Maanmittauslaitos.

Koekuopat sijoiteltiin vapaasti (ilman systemaattista järjestystä) siten, että niiden hajonta kattoi 1600- ja 1700-lukujen kylätontin lukuun ottamatta sen pohjoisinta/koillisinta osaa, joka on jäänyt pysäköintialueen alle. Erityisesti koekuoppia pyrittiin keskittämään niihin tutkimusalueen osiin, joihin on maakirjakartassa tai isojakokartassa merkitty talo. Lisäksi erityisen huomion kohteena oli päärakennuksen lounaispuolella sijaitseva maakumpare, jonka arveltiin olevan ihmisen muokkaama.

Koekuoppien sijoittelussa oli otettava huomioon piha-alueen puiden juurakot, pihakäytävät sekä piha-alueelle kaivettuja kaapeli- ja vesijohtolinjoja koskevat tiedot. Koekuoppien sijainnit ja korkeudet mitattiin

takymetrillä. Koekuopissa mitattiin kulmat, pohjakorkeus (poislukien ne koekuopat, jotka oli ehditty täyttää ennen mittausta) sekä tarpeen vaatiessa kivien pintakorkeuksia. Takymetrillä mitattiin myös keskeisen piha-alueen etelä/lounaislaidalla sijaitsevien maanpinnan päälle näkyvien kivien sijainnit, koska kivien arveltiin voivan liittyä tuhoutuneen rakennuksen seinänperustuksiin.

Koska tutkimusalueen lähistöllä sijaitsevat kiintopisteet olivat tuhoutuneet tai sijaitsivat liian kaukana, takymetrin asemointi perustui viiteen väliaikaiseen kiintopisteeseen, jotka Nokian kaupungin teknisen toimen mittausryhmä kävi pyynnöstä merkitsemässä piha-alueelle satelliittipaikantimen avulla. Kiintopisteet merkittiin paaluilla maahan ja poistettiin tutkimuksen jälkeen. Myös kylätontin alueella ja sen läheisyydessä sijaitsevien nykyisten rakennusten (päärakennuksen, kellarin, väenpirtin, navetan ja aittahotellin) kulmat mitattiin yleiskarttaa ja mittausten toistettavuutta varten. Takymetrimittaukset tehtiin ETRS-GK24-tasokoordinaatistossa. Mittaustulokset muunnettiin jälkityövaiheessa myös ETRS-TM35FIN-tasokoordinaatistoon. Takymetrin käytöstä vastasi Anniina Laine. Koekuoppien, kivien ja rakennusten kulmien mittaustulokset on ilmoitettu luetteloissa 3 ja 4 molemmissa edellä mainituissa tasokoordinaatistoissa.

Koekuoppien dokumentoinnista ja valokuvauksesta vastasi Sami Raninen. Vain yhdestä koekuopasta (22) piirrettiin tasokartta (piirtäjä Anniina Laine). Muuten kuopat dokumentoitiin sanallisesti sekä mustavalkoisilla valokuvilla ja digitaalisilla kuvataallenteilla. Suurin osa talteen otetuista löydöistä poistettiin luetteloinnin jälkeen. Poistetut löydöt olivat enimmäkseen selkeästi resenttiä lasia ja keramiikkaa, kuonaa, naulojen ja piikkilangan kaltaista rautaromua, muita rautaesineitä sekä muovia tai muita selkeästi resenttejä materiaaleja. Anniina Laine vastasi löytöjen luetteloinnista.

Kenttätyö tapahtui enimmäkseen hyvissä havainto- ja työolosuhteissa ilman pakottavaa kiirettä.

ISOT KOEKUOPAT (100/200 x 100 cm)

Isot, yhtä lukuun ottamatta 100 x 100 cm:n laajuiset koekuopat on luetteloitu juoksevalla numeroinnilla 1 – 25. Kenttätyöraportissa käytetyt tunnusnumerot on annettu jälkityövaiheessa siten, että toistensa läheisyydessä sijainneiden koekuoppien tunnusnumerot ovat lähellä toisiaan. Koekuoppien sijainnit on kuvattu kaivauskertomuksen yleiskartassa (liite 1). Koekuopat kaivettiin lapiolla ja kaikki lapioitu maa seulottiin. Useimmissa koekuopissa kaivajat ehtivät kaivaa myös pohjamaaksi tulkittua kerrosta. Koekuoppien pohjiin tehtiin lapiolla vielä koepistoja. Dokumentoinnin jälkeen kaikki koekuopat täytettiin.

Koekuopat on seuraavassa lueteltu numerojärjestyksessä. Väliotsikoina esiintyvät tutkimusalueen eri vyöhykkeitä kuvailevat nimitykset.

Koekuopista saadut löydöt on lueteltu koekuoppien yhteydessä (tarkemmat kuvaukset, ks. löytöluettelo). Löydöt pyrittiin ottamaan talteen luonnollisissa kerroksissa. Käytännössä kerrosten seuraaminen oli kuitenkin vaikeaa kokemattomille kaivajille, joten eri kerrosten löydöt usein sekaantuivat niissä koekuopissa, joissa voitiin havaita vertikaalista stratigrafiaa. Koekuoppien yhteydessä mainitut poistettujen löytöjen luettelointinumerot viittaavat liitteeseen 2 (Poistetut löydöt).

Koekuoppien sijainnit on kuvattu kartassa 1 (yleiskartta) ja koordinaatit ilmoitettu liitteessä 4. Koekuopat pyrittiin sijoittamaan siten, että niiden reunat kulkivat lounas – koillinen- ja luode – kaakko-suunnassa Knuutilan kartanon rakennusten orientaatiota vastaavasti. Käytännössä osa koekuopista kuitenkin erkani kaivettaessa tästä suuntauksesta.

Metsikkö

Koekuoppa 1

Digitaalikuvat: KYY 102: 004

Ei säilytettyjä löytöjä. Poistetut löydöt: luettelointinumero 1.

Koekuopassa erotettiin seuraavat maakerrokset:

- 1) Tummanruskea savimulta, kulttuurikerros (orgaanista ainesta runsaasti sisältävä erittäin hienorakeinen maa). Paksuus 20 cm.

Löydöt: pala lasittunutta kuonaa.

- 2) Pohjamaaksi tulkittu harmaa savi.

Koekuoppa 2

Digitaalikuvat: KYY102: 005

Ei säilytettyjä löytöjä. Poistetut löydöt: luettelointinumerot 2 – 6.

Koekuopassa erotettiin seuraavat maakerrokset:

- 1) Tummanruskea savimulta, kulttuurikerros (orgaanista ainesta runsaasti sisältävä erittäin hienorakeinen maa). Paksuus noin 20 – 23 cm.

Löydöt: tiilenpalasia, 2 palaa palanutta luuta, rautanaula, liitupiipun varren katkelma.

2) Pohjamaaksi tulkittu harmaa savi.



Kuva 7. Koekuoppa 4 pohjatasossa. Mittakaavana 40 cm:n nivelmitta. Kuvattu koilliseen. Kuvaaja: Sami Raninen. KY 102: 007.

Koekuoppa 3

Digitaalikuvat: KY 102:006

Ei säilytettyjä löytöjä. Poistetut löydöt: luettelointinumerot 7 – 8.

Koekuopassa erotettiin seuraavat maakerrokset:

- 1) Tummanruskea savimulta, kulttuurikerros (orgaanista ainesta runsaasti sisältävä erittäin hienorakeinen maa), hiilensekainen. Paksuus noin 24 - 28 cm.

Löydöt: tiilenpalasia, luuta.

- 2) Pohjamaaksi tulkittu harmaa savi.

Koekuoppa 4

Digitaalikuvat: KY 102: 007, 008

Säilytetyt löydöt: KM 39153: 1 – 4.

Poistetut löydöt: Luettelointinumerot 9 – 17.

Koekuopassa erotettiin seuraavat maakerrokset:

- 1) Pintaturve.
- 2) Tummanruskea savimulta, kulttuurikerros (orgaanista ainesta runsaasti sisältävä erittäin hienorakeinen maa), hiilensekainen. Ulottui noin 19 – 24 cm.

Löydöt: tiilenpalasia, palanutta savea, 3 palaa piitä, vaaleanvihreän tasolasin palanen ja ilmakuplia sisältävän vihreän pullolasin palanen.

- 3) Pohjamaaksi tulkittu harmaa savi. Kerroksen pinnasta löytyi vielä tiilenpalanen.

Koekuoppa 5

Digitaalikuvat: KY 102: 009, 010

Säilytetyt löydöt: KM 30153: 5

Poistetut löydöt: luettelointinumerot 18 – 26.

Koekuopassa erotettiin seuraavat maakerrokset:

- 1) Pintanurmi
- 2) Tummanruskea savimulta, kulttuurikerros (orgaanista ainesta runsaasti sisältävä erittäin hienorakeinen maa. Ulottui itäprofiilissa profiilissa noin 34 - 41 cm:n syvyyteen asti maanpinnalta mitattuna siten, että oli syvimmillään koilliskulmassa. Länsiprofiilissa kerros ulottui noin 20 - 21 cm:n syvyyteen asti maanpinnasta mitattuna siten, että syvimmillään se oli koekuopan koilliskulmassa.

Löydöt: muovinappi, foliota, 1 pala tiiltä, 1 iso tiilenkatkelma (leveys 14 cm, paksuus 7.5 cm), kattohuopaa, 3 kukkaruukunpalaa, suuri määrä nauvoja ja rautaesineiden katkelmia, posliinia, 2 palaa tasolasia (toinen vihreä, toinen vihertävä/resentti)

- 3) Pohjamaaksi tulkittu harmaa savimainen maa.

Koekuoppa 6

Digitaalikuvat: KY 102: 011

Säilytetyt löydöt: KM 39153: 7 – 9

Poistetut löydöt: luettelointinumerot 27 – 33

Koekuopassa erotettiin seuraavat maakerrokset:

- 1) Pintanurmi
- 2) Tummanruskea savimulta, kulttuurikerros (orgaanista ainesta runsaasti sisältävä erittäin hienorakeinen maa). Paksuus noin 18 – 31 cm:n syvyyteen siten, että kerros oli ohuin koekuopan koilliskulmassa ja paksuin luoteiskulmassa. Koekuopan eteläprofiilissa kerroksen paksuus noin 25 – 29 cm.

Löydöt: 1 iso tiilenkatkelma (leveys 14 cm, paksuus 7.5 cm, ei luetteloitu), tiilenpalasia (isoin pala selvästi hyvin epätasaisesti poltettu), 1 pala piitä, muovia, vaaleanvihreää tasolasia, ilmakuplia sisältävä paksun ja sinertävän pullolasin palanen, 2 määrittelemätöntä rautaesineen fragmenttia.

- 3) Pohjamaaksi tulkittu harmaa savi.

Noin 20 cm koekuopan lounaiskulmasta lounaaseen sijaitsee iso maakivi, josta oli maanpinnalle näkyvissä noin 50 x 20 cm.



Kuva 8. Koekuoppa 7. Tummanruskea savimulta on kaivettu harmaaseen pohjasaveen asti. Mittakaavana 60 cm:n nivelmitta. Kuvattu pohjoiskoilliseen. Kuvaaja: Sami Raninen. KYY 102: 014.

Kellarin eteläpuolinen alue

Koekuoppa 7

Digitaalikuvat: KY 102: 014

Säilytetyt löydöt: KM 39153: 10 – 11

Poistetut löydöt: luettelointinumerot 34 – 38.

Koekuopassa erotettiin seuraavat maakerrokset:

- 1) Tummanruskea savimulta, kulttuurikerros (orgaanista ainesta runsaasti sisältävä erittäin hienorakeinen maa). Paksuus noin 17 cm.

Löydöt: 2 palaa piitä, 1 pala vihreää tasolasia, 1 pala lasikuonaa, luuta.

- 2) Pohjamaaksi tulkittu harmaa savi.

Koekuoppa 8

Digitaalikuvat: KY 102: 015

Säilytetyt löydöt: KM 39153: 12 – 21

Poistetut löydöt: luettelointinumerot 43 - 54

Koekuopassa erotettiin seuraavat maakerrokset:

- 1) Tummanruskea savimulta, kulttuurikerros (orgaanista ainesta runsaasti sisältävä erittäin hienorakeinen maa). Paksuus noin 30 cm.

Löydöt: suuri määrä resenttiä (väritöntä) ja vaaleanvihertävää tasolasia, tiilenpalasia, laastia, ilmakuplia sisältävän ruskean pullolasin pala, 2 palaa resenttiä (väritöntä) astialasia, 2 kukkaruukun palaa, vaaleanruskeaa lasitusta sisältävä punasavikeramiikan pala, 3 palaa posliinia, posliinilautasen reunapala.

- 2) Tummanruskea hiekka, paksuus noin 20 cm.

Löydöt: suuri määrä resenttiä (väritöntä) tasolasia, hioinkivi, ilmakuplia sisältävä vihreän pullolasin pala, ilmakuplia sisältävä ruskean pullolasin pala, luuta, 5 rautaesineiden katkelmaa, ml. mahdollinen avaimen katkelma.

- 3) Pohjamaaksi tulkittu harmaa savi.

Koekuoppa 9

Digitaalikuvat: KY 102: 016

Säilytetyt löydöt: KM 39153: 22, 23

Poistetut löydöt: luettelointinumerot 55 – 62

Koekuopassa erotettiin seuraavat maakerrokset:

- 1) Tummanruskea savimulta, kulttuurikerros (orgaanista ainesta runsaasti sisältävä erittäin hienorakeinen maa). Paksuus noin 20 cm.

Löydöt: tiilenpala, 2 palaa lasittunutta kuonaa, resentin astialasin pala, vihreän lasiesineen pala, posliinin pala.

- 2) Pohjamaaksi tulkittu harmaa savi.

Koekuoppa 10

Digitaalikuvat: KY 102: 017, 018

Säilytetyt löydöt: KM 39153: 24 – 26

Poistetut löydöt: luettelointinumerot 63 – 68

Koekuopassa erotettiin seuraavat maakerrokset:

- 1) Tummanruskea savimulta, kulttuurikerros (orgaanista ainesta runsaasti sisältävä erittäin hienorakeinen maa). Paksuus noin 40 – 50 cm.

Löydöt: tiilenpaloja, 2 palaa resenttiä tasolasia, ruskealasisen punasavikeramiikan pala, punasavikeramiikan reunapala, jossa toisella puolella ja valkoinen ja toisella ruskea lasitus.

- 2) Pohjamaaksi tulkittu harmaa savimainen maa.

Kellarin itäpuolinen alue

Koekuoppa 11

Digitaalikuvat: KY 102: 019

Säilytetyt löydöt: KM 39153: 27 – 29

Poistetut löydöt: luettelointinumerot 69 – 73

Koekuopassa erotettiin seuraavat maakerrokset:

- 1) Tummanruskea savimulta, kulttuurikerros (orgaanista ainesta runsaasti sisältävä erittäin hienorakeinen maa). Paksuus noin 20 cm.

Löydöt: metalliesineitä, ml. rautanauvoja ja alumiinia, 1 kukkaruukun pala, 1 iso pala ruskealasisesta punasavilautasesta/vadista, 1 pala resenttiä koristeltua posliinia

(valkoinen lehti vaaleansinisellä taustalla), 1 pala väritöntä ilmapuolia sisältävää lasia, peräisin astiasta tai lasiesineestä.

2) Pohjamaaksi tulkittu punaruskea hiekka.

Koekuoppa 12

Digitaalikuvat: KYY 102: 020

Säilytetyt löydöt: KM 39153: 30 – 33

Poistetut löydöt: 74 – 82



Kuva 9. Koekuoppa 12 pohjatasoon kaivettuna. Mittakaavana nivelmitan pystyssä oleva osa 60 cm. Kuvattu koilliseen. Kuvaaja: Sami Raninen. KYY 102: 20.

Koekuopassa erotettiin seuraavat maakerrokset:

- 1) Tummanruskea savimulta, kulttuurikerros (orgaanista ainesta runsaasti sisältävä erittäin hienorakeinen maa). Paksuus noin 40 cm.

Löydöt:

- 23 palaa keramiikka, jossa saviaines kellertävän harmaa: seitsemässä palassa vihreänharmaa lasitus (2 palaa astianreunasta liittyvät toisiinsa); seitsemässä palassa lasitteessa ei-esittävää vihreää kuviota ruskealla pohjalla; kahdessa palassa tummanvihreä lasitus; muissa paloissa ei lasitusta.
- 1 pala punasavikeramiikkaa, jossa kellertävä pinnoite ulkoseinällä (pohjapala) ja 2 palaa ruskealasilteista punasavikeramiikkaa
- 3 kukkaruukunpalaa
- 28 kpl nauvoja ja rautaesineiden katkelmia
- tiilenpala
- resentti nappi, 2 palaa resenttiä posliinia, 4 palaa resenttiä astialasia
- palaneen luun pala

2) Pohjamaaksi tulkittu punaruskea hiekka.

Koekuoppa 13

Digitaalikuvat: KY 102: 026 - 029

Säilytetyt löydöt: KM 39153: 34 – 40

Poistetut löydöt: luettelointinumerot 84 – 93

Koekuoppa 13 tehtiin huvimajakumpareen luoteisrinteeseen.

Koekuopassa erotettiin seuraavat maakerrokset:

- 1) Tummanruskea savimulta, kulttuurikerros (orgaanista ainesta runsaasti sisältävä erittäin hienorakeinen maa). Paksuus noin 80 cm. Kerros oli muuten homogeeninen, mutta voitiin todeta, että tiilen esiintyminen lakkasi noin 50 cm:n syvyydessä maanpinnalta mitattuna. Kaikki löydöt seuraavassa mainittua tasavarsisolkea ja rautakaudentyylistä keramiikanpalaa lukuun ottamatta tulivat selkeästi tiiltä sisältävästä kerrostumasta. Tiiltä sisältävän ja tiilettömän kerrostuman väliltä, noin 50 cm:n syvyydestä maanpinnalta mitattuna, löytyi *merovingiaikainen tasavarsisolki* ja 1 *rautakaudentyypisen keramiikan* pala. Löydöt tehtiin seulottaessa, joten täsmällinen löytökorkeus jäi epäselväksi.
- 2) Pohjamaaksi tulkittu vaalea hiekka.

Kerroksessa 1 oli koko syvyydeltään jonkin verran nokea, mutta koekuopan profiileissa ei voitu todeta

hiilikeskittymiä, palanutta luuta tai muita selkeitä viitteitä polttokalmistosta. Tasavarsisoljessa ei erotettu sulamisjälkiä.

Löydöt kerroksesta 1: pronssinen tasavarsisolki, 1 pala rautakaudentyylistä keramiikkaa (saviaines vaaleanharmaata), keramiikan pala, jossa punaruskea pinnoite, 1 pala palanutta vaaleanharmaata savea, jossa tasainen musta ulkopinta (huonopolttoista tiiltä?), tiiltä, palanutta savea, liitupiipun varsikatkelma, 6 palaa erilaista astialasia.

Koekuopan itäosaa ei voitu kaivaa pohjaan saakka, koska vastaan tuli jonkinlainen kivianomalia (3) noin 50 cm:n syvyydessä maanpinnalta mitattuna. Profiilista toiseen ulottui laakea kivi, joka makasi leveällä sivullaan ja oli noin 8 cm paksu. Laakean kiven yläpuolella oli ollut pienempiä kiviä, jotka ohut kerros tummanruskeaa savimultaa (kerrosta 1) erotti laakeasta kivistä. Laakean kiven alapuolella kerros 1 jatkui siten, että tiiltä ei enää havaittu. Laakean kiven yläpuolella olleet kivet poistettiin, mutta laakeaa kiveä ei yritetty liikuttaa.



Kuva 10. Pohjatasoon kaivettu koekuoppa 13, josta löydettiin merovingiaikainen tasavarsisolki. Kuvattu koilliseen päin. Itälaidassa erottuu koekuopan poikki kulkeva laakea kivi. Tasavarsisolki löydettiin koekuopan länsiosasta tummanruskeasta savimultakerroksesta noin 50 cm:n syvyydestä. Löytötaso on merkitty summittaisesti punaisella palkilla. Mittakaavana 80 cm:n nivelmitta. Kuvaaja. Sami Raninen. KYY 102: 028.



Kuva 11. Koekuopasta 13 löydyntynyt merovingiajan tasavarsisolki.
KYY 102: 076, kuvaaja Anniina Laine.

Koekuoppa 14

Digitaalikuvat: KYY 102: 030 - 032

Säilytetyt löydöt: KM 39153: 41 – 47

Poistetut löydöt: luettelointinumerot 94 – 104

Koekuopat 14 ja 15 huvimajakumpareen länsi- ja lounaisjuurelle.

Koekuopassa erotettiin seuraavat maakerrokset:

- 1) Tummanruskea savimulta, kulttuurikerros (orgaanista ainesta runsaasti sisältävä erittäin hienorakeinen maa). Sisälsi hiiltä koko syvyydeltään pohjaan asti, profiileissa erotettiin myös tiiltä. Paksuus noin 27 cm:n, paitsi koekuopan luoteisosassa, jossa kerros laskeutui kuopalle ollen noin 40 cm paksu. Kerroksen profiileissa oli joitakin isoja kiviä (noin 20 cm pitkiä).

Löydöt: liitupiipun kopan katkelma, 1 pala piitä, ilmakuplia sisältävä vihreän pullo- tai tasolasin palanen, 2 palaa vihreä tasolasia (toisessa ilmakuplia), resenttiä väritöntä tasolasia, kaakelin(?) pala, jossa pinnassa ruskeaa ja valkoista lasitusta; punasavikeramiikan pala, jossa keltaista ja ruskeaa lasitusta; kukkaruukun pala.

- 2) Koskemattomalta vaikuttava punertava hiekka (rautasaostumia seassa), paksuus 8 – 9 cm.
- 3) Punertavan hiekan alla harmaa savi, johon kaivaminen lopetettiin (pohjamaaksi tulkittu).

Koekuopan itä/kaakkoisosassa vastaan tuli kallioseinämä.



Kuva 12. Koekuoppa 14 punertavaan hiekkaan eli pohjtasoon asti kaivettuna, Kuvattu länteen päin. Mittakaavana nivelmitta (pystyssä oleva varsi 40 cm). Kuvaaja: Sami Raninen. KYY 102: 031.

Koekuoppa 15

Digitaalikuvat: KYY 102: 033

Säilytetyt löydöt: KM 39153: 48 – 50

Poistetut löydöt: luettelointinumerot 105 – 113

Koekuopassa erotettiin seuraavat maakerrokset:

- 1) Tummanruskea savimulta, kulttuurikerros (orgaanista ainesta runsaasti sisältävä erittäin hienorakeinen maa). Paksuus noin 30 cm.

Löydöt: 8 rautaesineen katkelmaa, ml. nauvoja ja piikkilankaa; fajanssin pala, kuonaa, 6 palaa vihreää tasolasia, 1 pala resenttiä tasolasia, 3 palaa vihreää ja 1 pala ruskeaa astialasia, 1 pala väritöntä astialasia.

- 2) Pohjamaaksi tulkittu punertava hiekka.



Kuva 13. Koekuoppa 15 punertavaan hiekkaan eli pohjatasoon asti kaivettuna. Mittakaavana nivelmitta, pystyssä oleva varsi 40 cm. Kuvattu koilliseen päin. Kuvaaja: Sami Raninen. KY 102: 033.

Päärakennuksen länsi- ja eteläpuoliset alueet

Koekuoppa 16

Digitaalikuvat: KY 102: 037, 038

Säilytetyt löydöt: KM 39153: 51

Poistetut löydöt: luettelointinumerot 112 – 120

Koekuopassa erotettiin seuraavat maakerrokset:

- 1) Tummanruskea savimulta, kulttuurikerros (orgaanista ainesta runsaasti sisältävä erittäin hienorakeinen maa). Paksuus noin 10 cm.

Löydöt: tummanvihreä tasolasin pala, resentin astia- tai pullolasin pala, nauvoja ja rautaesineiden katkelmia, luuta.

- 2) Kerrosten 1 ja 2 välissä koillisprofiilissa harmaa, tiivis savilinsi (27 cm leveä, 8 cm paksu); luoteisprofiilissa vastaava linssi (12 cm leveä, 5 cm paksu).

- 3) Noensekainen tumma maa (palokerros), musta, täynnä nokea ja tiiltä. Paksuus noin 8 – 12 cm.
- 4) Tummanharmaa, likainen ja sekoittunut hienorakeinen (savimainen) maa, paksuus noin 8 – 12 cm.

Löydöt: tasaisesti poltettu iso tiilenpala, rautaesineen katkelma, luita ja hampaita.

- 5) Pohjamaaksi tulkittu harmaa savi.



Kuva 14. Koekuoppa 16 koilliseen päin katsottuna ja harmaaseen pohjasaveen asti kaivettuna. Koillisprofiilissa (kuvassa ylhäällä) erottuu selkeästi tummanruskean ja sen alapuolella sijaitsevan palokerroksen välissä harmaa savilinsi. Mittakaavana nivelmitta, pystyssä oleva varsi 40 cm. Kuvaaja: Sami Raninen. KYY 102: 037.

Koekuoppa 17

Digitaalikuvat: KYY 102: 039

Säilytetyt löydöt: KM 39153: 52, 53

Poistetut löydöt: luettelointinumerot 121 – 126

Koekuopassa erotettiin seuraavat maakerrokset:

- 1) Tummanruskea savimulta, kulttuurikerros (orgaanista ainesta runsaasti sisältävä erittäin hienorakeinen maa). Paksuus noin 25 – 30 cm.

Löydöt: 3 palaa tiiltä, 1 ruskealasiseteisen punasavikeramiikan pala, 1 läpikuultavaa lasitetta sisältävän punasavikeramiikan pala, 1 pala kuonaantunutta savea, 1 pala ilmakuplia sisältävää vihreää pullolasia, rautanaula.

- 2) Pohjamaaksi tulkittu vaaleanruskea hiekka.

Koekuoppa 18

Digitaalikuvat: KY 102: 040, 041

Säilytetyt löydöt: KM 39153: 54 – 58

Poistetut löydöt: luettelointinumerot 127 – 130

Koekuopassa todettiin seuraavat maa- ja kivikerrokset:

- 1) Tummanruskea savimulta, kulttuurikerros (orgaanista ainesta runsaasti sisältävä erittäin hienorakeinen maa). Paksuus noin 15 - 17 cm.
- 2) Kerrosten 1 ja 3 välillä epämääräinen taso, jossa tummanruskean maan seassa hyvin runsaasti ”nyrkinkokoista” tai isompaa kiveä (halkaisijaltaan enintään 15 – 20 cm). Kivi oli palanut. Kivikerrostumassa oli myös tiiltä. Kivitaso ei vaikuttanut rakennetulta, vaan pelkästään paikalle levitetyltä tai kaadetulta. Tasolle ei määritelty korkeutta, vaan se sijaitsi kerroksen 1 alaosassa ja kerroksen 3 yläosassa. Kerrokseen sisältyi lähes ehjä tiili (kuva: KY 102: 108), jonka pituus oli 34 cm ja leveys 17,5 cm.
- 3) Tummanruskea kulttuurikerros Kerrokseen 2 sisältyi lähes ehjä tiili (kuva: KY 102: 108), jonka pituus oli 34 ja leveys 17,5 cm., runsaasti orgaanista ainesta, mutta maa-ainekseltaan karkeampaa kuin kerros 1. Sisälsi runsaasti tiiltä. Paksuus noin 13 – 15 cm.
- 4) Pohjamaaksi tulkittu harmaa savi.

Kerroksista 1, 2 ja 3 saatiin seuraavat **löydöt:** 1 pala rautakaudentyylistä tummanharmaata keramiikkaa, 2 palaa kuonaantunutta savea, resenttiä taso- ja astialasia, 1 pala tummansinistä astialasia, jossa kohokoristelua; 1 pala turkoosia astialasia; 1 pala vihreää pullolasia, 2 palaa vihreää astialasia, toisessa ilmakuplia; 1 pala ilmakuplia sisältävää vihreää tasolasia, 3 palaa fajanssia, 1 pala muovia, nauvoja ja metalliesineiden katkelmia.

Keskeinen piha-alue

Koekuoppa 19

Digitaalikuvat: KY 102: 045, 046

Säilytetyt löydöt: KM 39153: 59 – 63

Poistetut löydöt: luettelointinumerot 137 – 142

Koekuoppa sijoitettiin lähelle pintanurmessa noin 20 cm:n pituudelta erottuvaa maakiveä, jota arveltiin Knuutilan vanhan (palaneen) päärakennuksen seinänperustuksen osaksi (ks. karttaliite 2). Kivi sijaitsi noin 35 cm länteen koekuopan lounaiskulmasta.



Kuva 15. Koekuoppa 19 lopetustasossa koilliseen päin katsottuna: seinälinjaan mahdollisesti liittyvää kiveystä tummanruskean savimullan keskellä. Mittakaavana 1 metrin nivelmitta. Kuvaaja: Sami Raninen. KY 102: 045.

Koekuopassa erotettiin seuraavat maakerrokset:

1. Tummanruskea savimulta, kulttuurikerros (orgaanista ainesta runsaasti sisältävä erittäin hienorakeinen maa). Kerroksessa oli koekuopan koilliskulmassa noin 7 cm paksu, leveä laakamainen kivi, jonka ylätaso tuli vastaan noin 12 cm:n syvyydessä maan pinnalta mitattuna. Lisäksi kerroksessa tuli vastaan pienemmät kivet luoteisnurkassa ja eteläprofiilin kohdalla. Kerrosta kaivettiin noin 30 cm:n paksuudelta. Kerrosta ei kaivettu pohjaan, koska kivet vaikuttivat kiinteältä rakenteelta (seinälinjalta), johon ei haluttu kajota enempää.

Löydöt: valkosavikeramiikkalautasen pohjapala, ruskealasisitteisen punasavikeramiikan reunapala, 5 palaa vihertävää tasolasia, 2 palaa resenttiä väritöntä tasolasia, 1 pala tummanvihreää pullolasia, 2 palaa posliinia/fajanssia, rautanaula, rautaesineen katkelma.

Koekuoppa 20

Digitaalikuvat: KY 102: 047, 048

Säilytetyt löydöt: KM 39153: 64 – 68

Poistetut löydöt: luettelointinumerot 143 – 152

Koekuopassa erotettiin seuraavat maakerrokset:

- 1) Musta ja noensekainen savimulta, kulttuurikerros (orgaanista ainesta runsaasti sisältävä erittäin hienorakeinen maa). Paksuus noin 25 cm.

Löydöt: 2 liitupiipun koppaa, joista toinen iso ja koristeltu; 2 palaa kuonaa, toinen lasikuonaa; 1 pala piitä, 2 palaa posliinia, joista toisessa ruskeaa ja sinistä koristelua; vihreän astialasin pala, vihertävän tasolasin pala, maitomaisen ("sumean") lasin pala, resentin tasolasin pala, väritön astialasin pala, 4 palaa tiiltä.

- 2) Pohjamaaksi tulkittu ruskea savi.

Koekuoppa 21

Digitaalikuvat: KY 102: 049

Säilytetyt löydöt: KM 39153: 69 – 73

Poistetut löydöt: luettelointinumerot 153 – 165

Koekuopassa erotettiin seuraavat maakerrokset:

- 1) Tummanruskea savimulta, kulttuurikerros (orgaanista ainesta runsaasti sisältävä erittäin hienorakeinen maa). Paksuus noin 20 cm.

Löydöt: 3 palaa piitä (2 palanutta), valkoista ohutta muovia, lasittamattoman punasavikeramiikan pohjapala, lasittamattoman punasavikeramiikan reunapala, 3 palaa fajanssia, tummanvihreä pullolasin pala, ilmakuplia sisältävä vihreän pullolasin pala, 2 erilaista ilmakuplia sisältävän vihreän astialasin palaa, 2 vihreän tasolasin palaa, resentin (värittömän) astia- ja tasolasin paloja, palanutta luuta.

2) Pohjamaaksi tulkittu ruskea hiekka.



Kuva 16. Koekuoppa 22 pohjoiseen päin katsottuna. Isojen kivien länsipuolella ruskeanharmaa hienorakeinen maapatja, jonka päällä on tummanruskeaa savimultaa. Pitkässä koillisprofiilissa erottuu stratigrafia: koilliseen päin mentäessä tummanruskea savimulta (1) laskeutuu jyrkästi syvemmälle. Ruskeanharmaa hienorakeinen maapatja (4) ulottuu suunnilleen samalle linjalle kivien kanssa; kuvassa kerrosta on erehdyksessä kaivettu kokonaan pois koillisreunastaan. Koekuopan kaakkoisosassa on esillä pohjamaaksi tulkittu harmaa savimainen kerros (5). Mittakaavana 2 metrin nivelmitta. Kuvaaja: Sami Raninen. KYY 102: 051.

Koekuoppa 22

Digitaalikuivat: KYY 102: 050 - 052

Säilytetyt löydöt: KM 39153: 74 – 77

Poistetut löydöt: luettelointinumerot 162 – 169

Kartta: 3

Koekuoppaa alettiin kaivaa 100 x 100 cm:n laajuisena, mutta se levennettiin poikkeuksellisesti 200 x 100 cm:n laajuiseksi, jotta paljastuneesta rakenteesta saataisiin parempi käsitys. Koekuopan pituussuunta oli suunnilleen luode–kaakko. Rakennetta ei poistettu, vaan kaivaus pysäytettiin kartoitustasoon.

Koekuopassa erotettiin 1) noensekainen, samantapainen tummanruskea savimulta kuin useimmissa muissakin koekuopissa. Savimullan seasta paljastui 2) kaksi vieretysten aseteltua isoa kiveä (pituushalkaisijaltaan noin 30 – 40 cm, yläpinnaltaan mitattuna noin 7 – 10 cm maanpinnan alapuolella). Kivien ympärillä tasossa erotettiin rippeitä 3) vaaleasta savimaisesta maasta ja hiekansekaisesta savimaisesta maasta: nämä kerrokset jatkuivat kivien (2) alle, mutta kaivajat eivät olleet kiinnittäneet niihin huomiota, vaan olivat valtaosaltaan poistaneet ne kerroksen 1 mukana. Suunnilleen kivien kohdalla alkoi 4) lounaaseen päin jatkuva ruskeanharmaan hienorakeisesta maasta (siltistä?) koostuva patja, joka vaikutti paikalle levitetyltä. Tämä kerros 4 oli kivien kohdalla noin 10 cm paksu. Lounaaseen päin mentäessä sen pintataso selvästi nousi lähemmäs maanpintaa.

Stratigrafinen suhde edellä mainittujen ilmiöiden välillä oli seuraava: savimulta (1) peitti sekä kivet (2) että ruskeanharmaan hienorakeisen maan (4). Kivien koillispuolella tummanruskea maa (1) ulottui 5) pohjamaaksi tulkittuun harmaaseen savimaiseen maahan saakka. Pohjamaa jatkui ruskeanharmaan hienorakeisen maapatjan (4) alle. Kahdesta isosta kivistä (2) lounaisempi lepäsi ruskeanharmaan hienorakeisen kerroksen (4) päällä, koillisempi tummanruskean savimullan (1) päällä.

Koekuopan lounaisnurkassa ruskeanharmaa hienorakeinen maa (4) alkoi noin 10 cm syvyydessä maanpinnalta mitattuna, luoteisnurkassa 5 cm:n syvyydessä. Kivien kohdalla ruskeanharmaan hienorakeisen maan (4) pinta oli noin 15 cm:n syvyydessä maanpinnalta mitattuna. Koska myös hienorakeista kerrosta (4) kaivettiin erehdyksessä jonkin verran pois, erityisesti koekuopan koillisprofiiliin muodostui selkeä kuvio, jossa on nähtävissä, miten hienorakeisen kerroksen (4) pintataso laskee jyrkästi alaspäin kaakkoon päin siirryttäessä (ks. kuva 15).

Havaintojen perusteella on mahdollista, että koekuopan 22 kivet liittyvät seinälinjaan ja että hienorakeinen maakerros 4 on jonkinlainen permanto. Koekuopasta ei saatu radiohiiliajoitusnäytettä.

Koekuopasta saatiin seuraavat **löydöt** (pääasiassa kerroksesta 1, mutta mahdollisesti osittain myös kerroksista 3 ja 4): 3 palaa piitä, joista 1 palanut; 2 palaa punasavikeramiikkaa, joissa turkoosi lasitus; 2 palaa lasittunutta kuonaa, 1 pala fajanssia, 1 pala ilmakuplia sisältävää vihreää pullolasia, 1 pala ilmakuplia sisältävää vihreää pullo- tai astialasia, 2 palaa väritöntä ilmakuplia sisältävää astialasia, vaaleanvioletin lasiesineen katkelma.

Koekuoppa 23

Digitaalikuvat: KY 102: 043

Säilytetyt löydöt: KM 39153: 80 - 82

Poistetut löydöt: luettelointinumerot 170 – 178

Koekuopassa erotettiin seuraavat maakerrokset:

- 1) Tummanruskea savimulta, kulttuurikerros (orgaanista ainesta runsaasti sisältävä erittäin hienorakeinen maa). Voimakkaasti noen- ja hiilensekainen, sisälsi tiiltä. Paksuus noin 22 cm.
Löydöt: 2 palaa tiiltä, 1 pala laastia, 5 palaa fajanssia, 1 pala ruskealasilteistä punasavikeramiikkaa, 4 palaa hieman vihertävää tasolasia, 4 palaa paksua, ilmakuplia sisältävää turkoosinvihreää lasia; 1 pala vihreää pullolasia, 1 pala ruskeaa lasia, 1 pala mustaa lasia, luuta, palanutta luuta, veitsen katkelma, naula, rautaesineen katkelma.
- 2) Pohjamaaksi tulkittu harmaa savi.

Koekuoppa 24

Digitaalikuvat: KY 102: 054 – 058

Säilytetyt löydöt: KM 39153: 83 – 87

Poistetut löydöt: luettelointinumerot 179 – 190

Koekuopassa erotettiin seuraavat maakerrokset ja rakenteet:

- 1) Sekoittunutta harmaata hienorakeista (savimaista) maata, seassa kiveä. Paksuus noin 35 cm.
Löydöt: paperia, muovinen kertakäyttöastian kappale (hukkui kentälle, ei löytöluettelossa), 2 kukkaruukun palaa, rautanauvoja ja rautaesineen katkelmia, 3 punasavista kaakelinpalaa, 1 pala kellertävänvalkoista ainetta (kipsiä? palanutta savea?), 1 pala ruskeaa pullolasia, 2 palaa fajanssia, 2 palaa resenttiä väritöntä) astialasia ja 1 pala resenttiä /väritöntä) ikkunallasia.
- 2) Noin 10 cm:n paksuinen kerros sekoittuneelta vaikuttavaa multaista ja hienorakeista (savimaista) maata, väriltään tummempaa kuin 1. Kerroksen keskellä oli harmaa savikerrostuma, joka osittain peitti rakenteen 3 ja myös reunusti sitä kaakkoissivulta.

Löydöt: 1 luu, kolme palaa tiiltä, 2 palaa resenttiä (väritöntä) tasolasia.

- 3) Koekuopan pohjoisosaan rajautunut 6 – 10 cm leveistä mukulakivistä ja kulmikkaista kivistä koostuva kiveys, jonka eteläpuolella harmaa savikerros. Kiveyksen päällä oli hieman hiiltä.



Kuva 17. Koekuoppa 24 lopetustasossa etelään päin katsottuna. Koekuopan pohjoislaidassa erottuu kiveys, jota eteläpuolelta rajaa harmaa linssimäinen savikerros. Koekuopan kaakkoislaidalla profiilissa erottuu iso kivi, jota reunustaa harmaaseen savikerrokseen rajautuva tumma savensekainen maa (kerros 2). Mittakaavana 40 cm:n nivelmitta. Kuvaaja: Sami Raninen. KYY 102: 056.

Koekuopan kaakkoisprofiilissa tuli esiin iso kulmikas kivi, jonka ylätaso oli noin 25 cm:n syvyydessä maanpinnalta mitattuna. Kiveä saatiin näkyviin runsaan 20 cm:n korkeudelta ja 40 cm:n pituudelta, kunnes kaivaminen pysäytettiin tasoon, jossa kiveys 3 alkoi. Kiven pystysuoran pohjoisluoteisen sivun vierellä koekuopan pohjatason maa oli samaa kuin kerroksessa 2 noin 20 cm:n päähän kiven reunasta. Pohjatasossa kerros 2 ulottui alempana kuvattavaan harmaaseen savilinssiin asti.

Kerrosten 1 ja 2 väliltä löytyi muovisen kertakäyttöastian kappale, ja kerroksessa 2 on resenttiä löydöstöä. Rakenne 3:n alkuperästä tai käyttötarkoituksesta ei saatu selvyyttä, mutta mikään havainto ei estä, että kyseessä on resentti vesijohtoon, kaapeliin tai salaojaan liittyvä kiveys. Kaakkoisprofiilissa havaitun ison

kiven alkuperä tai suhde rakenteeseen 3 jäivät epäselväksi. Koekuopan profiileissa ei kerroksen 1 osalta havaittu mitään sellaista vertikaalista stratigrafiaa, jonka voisi tulkinta aikaisemman, täytetyn kaivannon reunaksi. Sen pohjatasossa havaittava harmaa savi, joka reunustaa rakennetta 3 kaakkoispuolelta, vaikuttaisi pohjamaalta. Ilmeisesti harmaa savinen pohjamaa on leikkaantunut ja mylläännytynyt aikaisempien kaivutöiden yhteydessä. Kaivutyöt liittyvät toisaalta kiveykseen ja toisaalta savilinsin kaakkoispuolella olevaan toiseen kaivantoon, joka puolestaan liittyy profiilissa olevaan suureen kiveen. Pohjatasossa kerros 2 muodostaa selvän rajan savilinssiin nähden. Tämän perusteella kerros 2 olisi kaivannon täyttömaata. Harmaata savea ei kuitenkaan poistettu kovin paljon, joten ei ole poissuljettua, että se onkin kerrokseen 2 sisältyvä linsimäinen sekoittuma.

Koekuoppa 25

Digitaalikuvat: KY 102: 060

Poistetut löydöt: luettelointinumerot 191, 192

Pintanurmen ja vain muutaman senttimetrin paksuisen tummanruskean savimultakerroksen alta tuli heti esiin pohjamaaksi tulkittu harmaa savimainen maa.

Löydöt: 2 palaa tiiltä ja 1 resentti tasolasin pala pintanurmea poistaessa.

PIENET KOEKUOPAT (50/100 x 50 cm)

Pienet, yhtä lukuun ottamatta 50 x 50 cm:n laajuiset koekuopat on luetteloitu kirjaintunnuksilla A – I. Toistensa läheisyydessä sijainneiden koekuoppien tunnuskirjaimet ovat aakkosjärjestyksen mukaisesti lähellä toisiaan. Koekuopat pyrittiin kaivamaan siten, että niiden reunat kulkivat lounas – koillinen- ja luode – kaakko-suunnassa. Dokumentoinnin jälkeen kaikki koekuopat täytettiin.

Koekuoppien sijainnit on kuvattu kartassa 1 (yleiskartta) ja koordinaatit ilmoitettu liitteessä 4.

Koekuoppa A

Digitaalikuvat: KY 102: 065

Löydöt: ei löytöjä koekuopasta A.

Koekuoppa A kaivettiin Knuutilan länsipuolisten puutarhaviljelypalstojen itälaidalla olevalle pientareelle.

Koekuopassa havaittiin seuraavat maakerrokset:

- 1) Tumma savimulta (orgaanista ainesta runsaasti sisältävä erittäin hienorakeinen maa). Paksuus noin 27 cm.

- 2) Pohjamaaksi tulkittu harmaa savi.

Koekuoppa B

Digitaalikuvat: KY 102: 062

Löydöt: ei löytöjä koekuopasta B.

Koekuoppa B kaivettiin metsikön länsilaitaan.

Koekuopassa havaittiin seuraavat maakerrokset:

- 1) Hienorakeista multaa, kuivana harmaata ja ”jauhoista”. Paksuus noin 25 cm
- 2) Edellisen alapuolella noin 3 cm paksu kerros tummaa hienorakeista maata, kulttuurikerros?
- 3) Pohjamaaksi tulkittu harmaa savi.

Koekuoppa C

Digitaalikuvat: KY 102: 066

Säilytetyt löydöt: KM 39153: 88 – 90

Poistetut löydöt: luettelointinumerot 194 – 197

Koekuoppa C kaivettiin huvimajakumpareen juurelle sen eteläpuolelle.

Koekuopassa havaittiin seuraavat maakerrokset:

- 1) Tummanruskea savimulta, kulttuurikerros (orgaanista ainesta runsaasti sisältävä erittäin hienorakeinen maa). Paksuus noin 23 – 25 cm.

Löydöt: ruskea astialasin pala, fajanssin pala, piin pala, luu, palaneen luun pala.

- 2) Pohjamaaksi tulkittu punertava hiekka.

Koekuoppa D

Digitaalikuvat: -

Säilytetyt löydöt: KM 39153: 92

Poistetut löydöt: luettelointinumerot 198 – 201

Koekuoppa D kaivettiin huvimajakumpareen juurelle sen kaakkoispuolelle.

Koekuopassa havaittiin seuraavat maakerrokset:

- 1) Tummanruskea savimulta, kulttuurikerros (orgaanista ainesta runsaasti sisältävä erittäin hienorakeinen maa). Paksuus noin 23 – 25 cm.

Löydöt: 13 kukkaruukun palaa, nauvoja ja rautaesineiden katkelmia, 1 pala vihertävää tasolaisia, 3 palaa resenttiä astialasia, 1 pala tummanvihreää astialasia, jossa ilmakuplia.

2) Pohjamaaksi tulkittu punertava hiekka.

Koekuoppa E

Digitaalikuvat: KY 102: 067

Säilytetyt löydöt: KM 39153: 93, 94

Poistetut löydöt: luettelointinumerot 202 – 205

Koekuoppa E kaivettiin huvimajakumpareen lähelle pohjoispuolelle siten, että huvimajakumpareen ja koekuopan välistä kulki pihakäytävä.

Koekuopassa havaittiin seuraavat maakerrokset:

- 1) Tummanruskea savimulta, kulttuurikerros (orgaanista ainesta runsaasti sisältävä erittäin hienorakeinen maa). Paksuus noin 17 – 20 cm. Läheisen koekuoppa 16:n palokerroksen takia kiinnitettiin huomiota siihen, että tummanruskea savimulta ei koekuopassa F ollut nokista.
- 2) Kerrosta 1 selvästi tummempi ja nokisempi, sekoittunut ja profiilissa tiiltä sisältävä kerros kovaa ja tiivistä hienorakeista maata (savimaista). Paksuus noin 12 – 15 cm.
- 3) Pohjamaaksi tulkittu harmaa savi.

Kerroksista 1 ja 2 tehtiin seuraavat **löydöt:** 3 palaa resenttiä (väritöntä) tasolasia, 1 pala resenttiä (väritöntä) astialasia, 2 palaa vihertävää tasolasia.

Koekuoppa F

Digitaalikuvat: KY 102: 068

Säilytetyt löydöt: KM 39153: 95

Poistetut löydöt: luettelointinumerot 206 – 208

Koekuoppa F kaivettiin huvimajakumpareen lähelle sen pohjoispuolelle siten, että huvimajakumpareen ja koekuopan välistä kulki pihakäytävä.

Koekuopassa havaittiin seuraavat maakerrokset:

- 1) Tummanruskea savimulta, kulttuurikerros (orgaanista ainesta runsaasti sisältävä erittäin hienorakeinen maa). Paksuus noin 20 cm. Läheisen koekuoppa 16:n palokerroksen takia kiinnitettiin huomiota siihen, että tummanruskea savimulta ei koekuopassa F ollut nokista.

löydöt: 1 pala paksua ruskealasisitteista punasavikeramiikkaa (luultavasti kaakelinpala), 1 luu,
1 pala lasimaista kuonaa, johon kiinnittynyt tiilenpunaiseksi palanutta keraamista ainetta.

2) Pohjamaaksi tulkittu harmaa savi.

Koekuoppa G

Digitaalikuvat: KYY 102: 069

Löydöt: ei löytöjä koekuopasta G.



Kuva 18. Koekuoppa G lopetustasossa katsottuna luoteeseen. Mittakaavana 100 cm:n nivelmitta. Kuvaaja: Sami Raninen. KYY 102: 069.

Koekuoppa G kaivettiin Knuutilan nykyisen päärakennuksen koillispäädyn edustalle. Koekuoppa kaivettiin poikkeuksellisesti 100 x 50 cm laajuiseksi (pituushalkaisija suunnilleen luode – kaakko), jotta koekuopassa havaitusta kivirakenteesta saataisiin parempi käsitys. 1 x 1 metrin koekuoppaa alueelle ei kaivettu osittain kiireen vuoksi ja osittain siksi, että koekuopan läheisyydessä kulkee saatujen tietojen mukaan sekä vesijohto että kaapeleita.

Koekuopassa havaittiin seuraavat maakerrokset ja ilmiöt:

- 1) Tummanruskea savimulta, kulttuurikerros (orgaanista ainesta runsaasti sisältävä erittäin hienorakeinen maa).

- 2) Isoista kivistä aseteltu rakenne tuli vastaan 20 – 25 cm:n syvyydessä maanpinnalta mitattuna. Kivien välestä kaivettiin lastoilla homogeenistä tummanruskeaa savimultaa (samaa kuin kerros 1) enintään 40 cm:n syvyyteen maanpinnalta mitattuna. Tämän jälkeen kaivaminen lopetettiin, koska mahdollisesti kiinteän muinaisjäännöksen muodostavaa kivirakennetta ei haluttu poistaa.

Koekuoppa H

Digitaalikuvat: KY 102: 070

Säilytetyt löydöt: KM 39153: 96

Poistetut löydöt: luettelointinumerot 209, 210

Koekuoppa H kaivettiin aivan Knuutilan piha-alueen koillislaidalle, lähelle pihan ja pysäköintialueen välillä olevaa kuusiaitaa.

Koekuopassa havaittiin seuraavat maakerrokset:

- 1) Tummanruskea savimulta, kulttuurikerros (orgaanista ainesta runsaasti sisältävä erittäin hienorakeinen maa). Ulottui vielä 55 cm:n syvyyteen maanpinnasta mitattuna. Kerroksen pohjaa ei saatu näkyviin.

Löydöt: iso pala lasittunutta kuonaa, sisältää rautaa (paino 405.1 g); 1 pala kuonaa, 1 pala tiiltä.

Koekuoppa I

Digitaalikuvat: KY 102: 074

Säilytetyt löydöt: KM 39153: 97

Poistetut löydöt: luettelointinumerot 211 – 216

Koekuoppa I kaivettiin Knuutilan navetan länsipuolelle. Jostain navetan länsipuoliselta alueelta on saatu irtolöytönä merovingiaikainen keihäänkärki (ks. edellä). Koekuoppa kaivettiin osittain siksi, että perjantai-iltapäivänä ei Knuutilan kartanossa järjestettävän tapahtuman johdosta haluttu aloittaa keskeisellä piha-alueella uutta koekuoppaa, joka jäisi viikonlopuksi auki.

Koekuoppa kaivettiin alueelle, jolla navetan pitkän luoteisseinän vierellä maa viettää länteen päin mentäessä loivasti alaspäin noin viiden metrin pituisella matkalla. Silmämääräisesti arvioiden pudotus on noin 30 – 50 cm. ”Rinteen” juurella kasvoi rivissä nuoria istutettuja puita. ”Rinne” on voinut muodostua navettaa rakennettaessa, jolloin koekuopan kerros 1 olisi liikuteltua maata tai täyttömaata.

Koekuopassa havaittiin seuraavat maakerrokset:

- 1) Ruskeanharmaa savi, kerros ainakin yläosastaan sekoittunut. Paksuus noin 45 cm.
- 2) Pohjamaaksi tulkittu tiivis harmaa savi.

Koekuoppa J

Digitaalikuvat: KY 102: 073

Poistetut löydöt: ei luetteloitu, poistettiin erehdyksessä jo kentällä muistiinmerkitsemisen jälkeen

Koekuoppa J kaivettiin Knuutilan navetan lounaispäädyn edustalle, historiallisen kartta-aineiston perusteella määritellyn tutkimusalueen ulkopuolelle. Koekuoppa kaivettiin osittain siksi, että perjantai-iltapäivänä ei Knuutilan kartanossa järjestettävän tapahtuman johdosta haluttu aloittaa keskeisellä piha-alueella uutta koekuoppaa, joka jäisi viikonlopuksi auki.

Koekuopassa havaittiin seuraavat maakerrokset:

- 1) Sekoittunutta tummanruskeaa savimultaa, kulttuurikerros (runsaasti orgaanista ainetta sisältävää erittäin hienorakeista maata). Paksuus noin 20 cm.

Löydöt: asvaltin paloja, tiilenpala, laastia, kattohuopaa, posliinia (ei poistettujen löytöjen luettelossa).

- 2) Pohjamaaksi tulkittu harmaa tiivis savi.

MUU TUTKIMUSTOIMINTA

Keskeisen piha-alueen etelä/lounaisosan maakivien kartoitus

Kartta: 2.

Maanpinnalle erottuvat maakivet muodostavat harvan luode-kaakko-suuntaisen linjan. Marketta Kalmanlehdon käsityksen mukaan ne liittyvät Knuutilan vanhan, vuoden 1910 tienoilla palaneen pääarakennuksen seinänperustuksiin (suullinen tieto, kesäkuu 2012). Koekuopan 19 havainnot tukevat oletusta, että kyseessä on seinälinja. Kaksi luoteisinta kiveä sijaitsevat muista erillään vain noin neljän metrin päässä 1860-luvulla rakennetun uuden pääarakennuksen lounaispäädyssä, joten ne tuskin liittyvät vanhaan pääarakennukseen. Koekuoppa 18 kaivettiin parin metrin päähän näistä kivistä.

Maakivet kartoitettiin takymetrin avulla. Niiden sijainti on kuvattu kartassa 2 ja tarkat koordinaatit on kerrottu luettelossa 4.

Puutarhaviljelypalstat historiallisen kylätontin lounaisosan länsipuolella

Pikaisen pintapoiminnan kohteena oli viljelemätön eteläisin palsta, jonka laajuus oli parikymmentä neliometriä. **Löydöt:** runsaasti tiilenpaloja, 1 pala palanutta savea (mahdollisesti epätasaisesti poltetun tiilen sisältä), 1 pala posliinia. Löydöt poistettiin luetteloinnin jälkeen (luettelointinumerot 217 – 220).

Kenttätöön aikana yhtä palstaa viljellyt, arkeologiaan harrastuksenaan perehtynyt yksityishenkilö kertoi löytäneensä palstaltaan vain piitä, tiiltä ja posliinia, joita hän ei ollut ottanut talteen.

YHTEENVETO JA PÄÄTELMÄT

Penttilän historiallisen kylätontin alueella ja lähiympäristössä pintamaa on tummanruskeaa, savimullaksi luonnehdittua maata. Tämä koekuopan 25 kohtaa lukuun ottamatta vähintään 20 cm paksu ja monissa kohdissa huomattavasti paksumpi maakerros on ihmistoiminnan voimakkaasti sekoittama ja rikastuttama (esine- ja luulöytöjä, tiiltä, hiili- ja nokihavaintoja jne.). Savimultakerroksen alta tuli useimmissa koekuopissa vastaan ei-ihmisvaikutteiseksi pohjamaaksi tulkittu kerros, mutta joissakin kuopissa savimultakerroksen alta tai seasta tuli vastaan toisenlainen kulttuurikerros tai kiinteä rakenne.

Savimultakerroksen ja muunlaisten kulttuurikerrosten löytöaineisto on suurelta osin resenttiä, mutta myös 1800-lukua vanhempaa historiallisen ajan materiaalia lienee seassa. Savimultakerros vaikuttaa koostumukseltaan hyvin homogeeniselta. Löytöaineiston levinneisyydessä on kuitenkin selviä eroja. Ei-resentiksi arvioidusta esinelöytöaineistosta suurin osa löytyi keskeiseltä piha-alueelta tai sen läheisyydestä kellarin itäpuolelta. Löytöaineistosta voidaan mainita esimerkiksi liitupiippujen katkelmat, lasitettu punasavikeramiikka, valkosavikeramiikan pala ja vihreä tasolasi. Nämä ovat tyyppillistä kylätonttilöydöstöä.

On huomattava, että vaikka savimultakerroksessa esiintyi hiiltä ja nokea, yhdessäkään keskeisen piha-alueen tai kellarin lähiympäristön koekuopassa ei havaittu selkeää palokerrosta, jonka voisi liittää Knuutilan kartanon vanhan päärakennuksen palamiseen 1900-luvulla. Tämä huomio herättää kysymyksen siitä, onko keskeisen piha-alueen pintamaakerroksia vaihdettu tai muokattu. Selkeä palokerros havaittiin vain nykyisen päärakennuksen länsipuolella koekuopassa 16.

Kiinteisiin rakenteisiin liittyviä tai sellaisiin viittaavia havaintoja tehtiin neljästä eri koekuopasta (19, 22, 24 ja G), jotka sijaitsivat keskeisellä piha-alueella ja päärakennuksen pohjoispuolella. Koekuopassa 19 havaitut kivet voivat Knuutilan talon vanhan päärakennuksen seinälinjaan. Koekuopassa 22 havaitut kivet ja ilmeisesti ihmisen paikoilleen levittämä hienorakeinen maapatja (permanto?) voivat liittyä rakennuksen perustuksiin. Mahdollisen rakennuksen ajoituksesta ei havaintojen tai löytöjen perusteella voitu kuitenkaan esittää arviota, eikä ajoitusnäytettä saatu. Koekuopassa 24 havaittu kiveys voi hyvin olla resentti, mahdollisesti kaapeli- tai ojakeveys, mutta saman koekuopan profiilissa havaittu iso kivi saattaa liittyä johonkin muuhunkin rakenteeseen. Koekuopassa G havaitun kiveyksen iästä ei voi esittää arviota. Tässäkään tapauksessa ei voi sulkea pois mahdollisuutta, että kiveys on resentti.

Merovingiaikainen tasavarsisolki ja 1 rautakaudentyylisen keramiikan pala saatiin huvimajakumpareen ympäristöstä samasta koekuopasta. Löydöt olivat kuitenkin peräisin selkeästi sekoittuneen (tiilensekaisen) ja tiiltä sisältämättömän savimultakerroksen väliltä, eikä voida sulkea pois mahdollisuutta, että löytöyhteys on sekundaarinen. Huvimajakumpareen läheisyydestä ei useista koekuopista huolimatta havaittu mitään selkeää viitettä kiinteästä rautakautisesta muinaisjäänöksestä. Havainto-olosuhteet olivat hyvät ja kaivettu maa seulottiin huolellisesti, joten havaintoja voi pitää luotettavina. Mikäli paikalla kuitenkin sijaitsee kiinteä rautakautinen muinaisjäänös, se tuskin on kovin laaja. Koekuopan 13 rautakaudentyypisellä keramiikkalöydöllä saattaa olla yhteys olla melko läheltä koekuopasta 18 tehtyyn samantapaiseen löytöön. Tasavarsisoljen merovingiaikainen ajoitus on hyvin sopusoinnissa ympäröivän alueen rautakautista asutusta koskevan vakiintuneen yleiskuvan kanssa. Itsestään huvimajakumpareesta voidaan todeta, että koekuopan 13 perusteella maa oli kumpareen lounaisrinteessä sekoittunut maanpinnasta mitattuna vähintään 50 cm:n syvyydelle.

Metsikköalueelta tai kellarin etelä- tai itäpuolelta ei löydetty mitään kiinteisiin rakenteisiin viittaavaa, vaikka koekuopat sijaitsivat historiallisen kartta-aineiston perusteella tonttimaalla (vuoden 1903 pitäjänkartan perusteella metsikköalue on ollut lähinnä Ippilän talon tonttia). Metsikön alueelle ja sen länsipuolella sijaitseville puutarhaviljelypalstoille on jossain vaiheessa levinnyt runsaasti rakennusjätettä, kuten tiiltä.

Arkeologisen koetutkimuksen perusteella Knuutilan pihapiirissä ja sen lähiympäristössä on maan alla säilynyt rakenteita, jotka selkeiden ajoitusten puutteesta huolimatta voitaneen osittain liittää historiallisen kylätontin tai mahdollisesti jopa sitä edeltäneen kartanotontin aikaan. Keskiaikaisten kulttuurikerrosten tai rakenteiden säilymisestä historiallisen kylätontin alueella ei koekaivauksessa saatu suoranaisia todisteita, mutta mahdollisuus ei myöskään ole poissuljettavissa. Historiallisten asutusjälkien lisäksi tutkimusalueelta

löydettiin huvimajakumpareella ja päärakennuksen eteläpuolella viitteitä jonkinlaisesta rautakautisesta ihmistoiminnasta. Myös historiallisen kylätontin itäpuolelta aikaisemmin irtolöytönä saatu keihäänkärki tukee oletusta Knuutilan kartanon piha-alueesta jo rautakaudella käytössä olleena aktiviteettialueena. Koekaivauksessa saatujen tietojen perusteella ei kuitenkaan voida päätellä, onko kyse kalmisto- vai asuinpaikkakohteesta tai onko kiinteää rautakautista muinaisjäännöstä säilynyt. Knuutilassa olisi perusteltua tehdä laajempia arkeologisia tutkimuksia.

Tampereella

01.03.2013

Sami Raninen

LÄHTEET

Adel, Vadim 2000: *Nokianvirran arkeologinen osainventointi 2000*. Tampereen museot, Maakunnallinen yksikkö.

Anthoni, Eric 1970: *Finlands medeltida fräse och 1500-talsadeln*. Skrifter utgivna av Svenska litteratursällskapet i Finland 442.

Hakanpää, Päivi 2003: *Nokianvirran vanhimpien kartanoiden sijainti rautakauden ja keskiajan maisemassa*. Julkaisematon pro gradu–työ. Turun yliopisto, Kulttuurien tutkimuksen laitos, Arkeologia.

Virtanen, Pekka & Kalmanlehto, Marketta 2007: *Knuutila kautta vuosisatojen*. Esite. Siuro-Seura, Nokia.

Laulumaa, Vesa 2001: Siuron linnavuoren salat – tutkimuksia kesältä 2000. *Pirkanmaan alta 2*: 36 – 41. Tampereen museot.

Miettinen, Mirja 1974: Vanhan Pirkkalan esihistoria. – Sisältyy teokseen *Saarenheimo 1974*, sivut 881 – 968.

Saarenheimo, Juhani 1974: *Vanhan Pirkkalan historia*. Vanhan Pirkkalan historiatoimikunta. Nokia – Pirkkala – Tampere – Ylöjärvi.

Salminen, Tapio 1990: Erään voudin muotokuva: "Bengt Lydikkaeson, foghde offuer Tauestehus". – *Linnassa ja sen liepeillä. Elämää Hämeen linnassa*. Hämeenmaa XV. Hämeenlinna 1990.

Salminen, Tapio 2002: Pentti Lydekenpoika (Djäkn). Hämeen linnan vouti ja Ylä-Satakunnan kihlakunnantuomari, Knuutilan kartanon ensimmäinen tunnettu isäntä. – Marketta Kalmanlehto, Kauko Kivimäki & Pekka Virtanen (toim.): *Knuutila Pentin päivistä 2000-luvulle. Siuro-Seuran 25-vuotisjuhla-julkaisu*. Sivut 10 – 16.

Salmo, Helmer 1952: *Satakunnan historia II. Rautakausi*. Vammala.

Suvanto, Seppo 1973: *Satakunnan historia III. Keskiaika*. Satakunnan Maakuntaliitto ry.

LUETTELO 1 Nokia Knuutila 2012

LUETTELO DIGITAALISISTA KUVATALLENTEISTA

Kuvat on tallennettu jpg-muodossa tätä kenttätyökertomusta ja sen kopiota seuraavalle CD-R-levylle sekä alanumeroiden 1 – 75 osalta myös Pirkanmaan maakuntamuseon Siiri-tietokantaan (heinäkuu 2012)

Kenttätyökuvat

Siiri-tietokannan päänumero: KYY 102

Kuvaaja: Sami Raninen, kesäkuu 2012 (paitsi alanumero 76: kuvaaja Anniina Laine, heinäkuu 2012)

Kameran suunta = ilmansuunta, johon kamera on kuvattaessa ollut suunnattu

Alanumero	kuvan aihe	kameran suunta	pvm
1	Yleiskuva: näkymä metsikköön. Oikea alakulma: koekuoppa 4. Taustalla kaivetaan koekuoppaa 3. (kylätontin lounaisosaa).	W	7.6
2	Yleiskuva: näkymä metsikköön, edellisestä kuvasta etelään (kylätontin lounaisosaa).	W	7.6.
3	Yleiskuva: näkymä metsikköön, edellisestä kuvasta etelään (kylätontin lounaisosaa).	W	18.6.
4	Koekuoppa 1 pohjatasossa	NE	9.6.
5	Koekuoppa 2 pohjatasossa	NE	8.6.
6	Koekuoppa 3 pohjatasossa	NE	7.6.
7	Koekuoppa 4 pohjatasossa	NE	7.6.
8	Koekuoppa 4 pohjatasossa	SE	7.6.
9	Koekuoppa 5 pohjatasossa	NW	7.6.
10	Löytökuva: tiili koekuopasta 5 (löytöä ei luetteloitu).	-	7.6.
11	Koekuoppa 6 pohjatasossa	N	7.6.
12	Työkuva: seulontaa (edessä Emmi Lisma ja Pinja Toivanen).	NE	7.6.
13	Työkuva: seulontaa (edessä Toni Kuosmanen ja Lauri Valtonen). Oikealla holvikellarin katto, vasemmassa yläkulmassa päärakennuksen SW-pääty.	NE	7.6.
14	Koekuoppa 7 pohjatasossa	NNE	8.6.
15	Koekuoppa 8 pohjatasossa	NNE	9.6.
16	Koekuoppa 9 pohjatasossa	NE	12.6.
17	Koekuoppa 10 pohjatasossa	NE	9.6.
18	Yleiskuva: koekuoppa 10 ja kellarin eteläpuolinen alue.	NW	9.6.
19	Koekuoppa 11 pohjatasossa	NE	12.6.
20	Koekuoppa 12 pohjatasossa	NE	13.6.
21	Yleiskuva: huvimajakumpare, taustalla Kulovesi.	SW	18.6.

22	Yleiskuva: metsikön (kylätontin lounaisosa) reunaa, puutarhaviljelypalstat metsikön edessä	S	18.6.
23	Yleiskuva: huvimajakumpare ja Knuutilan päärakennus	SE	18.6.
24	Lähikuva huvimajakumpareesta	SW	18.6.
25	Yleiskuva: huvimajakumpare, taustalla Knuutilan päärakennus, koekuopat 14, 13 ja 15 (vasemmalta oikealle)	E	18.6.
26	Koekuoppa 13 pohjatasossa	N	18.6.
27	Koekuoppa 13 pohjatasossa	WNW	18.6.
28	Koekuoppa 13 pohjatasossa	NE	18.6.
29	Koekuoppa 13 pohjatasossa	NE	18.6.
30	Koekuoppa 14 pohjatasossa ("pohjoisnuoli" osoittaa luoteeseen)	E	19.6.
31	Koekuoppa 14 pohjatasossa	W	19.6.
32	Koekuoppa 14 pohjatasossa ("pohjoisnuoli" osoittaa luoteeseen)	NW	19.6.
33	Koekuoppa 15 pohjatasossa	NE	19.6.
34	Yleiskuva: huvimajakumpare ja koekuoppa 15.	NE	19.6.
35	Yleiskuva: puutarhaviljelypalstat, taustalla Kulovesi.	SW	19.6.
36	Yleiskuva: päärakennuksen länsipuolinen piha.	NE	19.6.
37	Koekuoppa 16 pohjatasossa	NE	19.6.
38	Koekuoppa 16 pohjatasossa	NW	19.6.
39	Koekuoppa 17 pohjatasossa	NW	9.6.
40	Koekuoppa 18 pohjatasossa	SW	19.6.
41	Koekuoppa 18:n kivikerroksesta poistettua kiveä ja tiiltä.	-	19.6.
42	Yleiskuva: keskeinen pihaalue, koekuoppa 20	N	13.6.
43	Yleiskuva: pihaalueen pohjois/koillisosa, koekuoppa 25.	S	12.6.
44	Yleiskuva: pihaalueen pohjois/koillisosa, koekuoppa 25.	SW	12.6.
45	Koekuoppa 19 pohjatasossa	NE	12.6.
46	Koekuoppa 19 pohjatasossa	SE	12.6.
47	Koekuoppa 20 pohjatasossa	NE	13.6.
48	Koekuoppa 20 pohjatasossa	NW	13.6.
49	Koekuoppa 21 pohjatasossa	N	13.6.
50	Koekuoppa 22 lopetustasossa	NE	14.6.
51	Koekuoppa 22 lopetustasossa	N	14.6.
52	Yksityiskohtakuva: kivet koekuopan 22 lopetustasossa.	N	14.6.
53	Koekuoppa 23 pohjatasossa	NNE	14.6.
54	Koekuoppa 24 lopetustasossa, pohjoisnuoli epätarkka, osoittaa suuntaan NWN.	E	15.6.
55	Koekuoppa 24 lopetustasossa, lähikuva itäprofiilista, pohjoisnuolen suunta NWN.	E	15.6.
56	Koekuoppa 24 lopetustasossa, pohjoisnuolen suunta NWN.	SE	15.6.
57	Koekuoppa 24 lopetustasossa, pohjoisnuolen suunta NWN.	NW	15.6.
58	Koekuoppa 24, tasokarttamainen kuva lopetustasosta.	(vertikaali)	15.6.
59	Työkuva: koekuopan täyttöä.	S	15.6.
60	Koekuoppa 25 pohjatasossa	N	12.6.
61	Yleiskuva: koekuoppa B metsikön reunassa.	SW	19.6.

Alanumero	kuvan aihe	kameran pvm suunta	
62	Koekuoppa B pohjatasossa	W	19.6
63	Yleiskuva: koekuoppa A puutarhaviljelyalstan pientareella.	N	19.6.
64	Yleiskuva: koekuoppa A ja metsikön (kylätontin lounaisosa) laita.	W	19.6.
65	Koekuoppa A pohjatasossa	W	19.6.
66	Koekuoppa C pohjatasossa	NW	19.6.
67	Koekuoppa E pohjatasossa	SW	20.6.
68	Koekuoppa F pohjatasossa	SW	20.6.
69	Koekuoppa G pohjatasossa	NW	19.6.
70	Koekuoppa H pohjatasossa	(vertikaali)	15.6.
71	Yleiskuva: Knuutilan kartanon pihan itäosa. (vanhaa peltoa, ei kylätonttia; vasemmalla aittahotelli)	W SW	15.6. 15.6.
72	Navetan länsiseinä, taustalla Kulovesi.		
73	Koekuoppa J pohjatasossa	(vertikaali)	15.6.
74	Koekuoppa I pohjatasossa	NE	15.6.
75	Ryhmäkuva kaivajista: vasemmalta oikealle Pinja Toivanen, - Lassi Helminen, Samuel Silvola, Toni Kuosmanen, Lauri Valtonen, Emmi Kuisma		20.6.
76	KM 39153: 34 (merovingiajan tasavarsisolki)	-	23.7.

Kuvat poistetuista löydöistä

Kuvaaja: Anniina Laine, heinäkuu 2012 **Lyhenne:** KK = koekuoppa

77	KK2, liitupiippu
78	KK2, koiraeläimen luuranko
79	KK2, naula
80	KK2, rautaesine
81	KK4, palanut luu
82	KK5, rautaesineitä
83	KK5, resentti punasavikeramiikka
84	KK6, rautaesineet
85	KK7, rautaesineet
86	KK8, rautaesineet
87	KK8, resentti punasavikeramiikka
88	KK8, resentti tasolasi
89	KK8, rautaesineet
90	KK8, resentti tasolasi
91	KK9, rautaesineet
92	KK10, rautaesineet
93	KK11, rautaesineet ja kengänfragmentti
94	KK12, rautaesineet
95	KK13, liitupiipunvarsi
96	KK13, rautaesineet
97	KK14, rautaesine
98	KK14, resentti tasolasi
99	KK15, rautaesineet
100	KK15, resentti tasolasi
101	KK16, rautaesineet
102	KK16, rautaesineet

103	KK16, rautaesine
104	KK17, rautanaulat
105	KK17, tiilenpalat ja keramiikka
106	KK18, resentti lasi
107	KK18, rautanaulat
108	KK18, resentti tasolasi
109	KK18, tiili
110	KK19, rautaesineet
111	KK20, luu
112	KK20, rautaesineet
113	KK20, resentti tasolasi
114	KK21, palanut luu
115	KK21, resentti tasolasi
116	KK22, rautaesineet
117	KK23, rautaesineet
118	KK24, resentti tasolasi
119	KK24, rautaesineet
120	KK24, resentti punasavikeramiikka
121	KK24, resentti tasolasi
122	KK25, resentti tasolasi
123	KKD, rautaesineet
124	KKD, resentti punasavikeramiikka
125	KKE, rautaesineet
126	KKE, resentti tasolasi
127	KKI, rautaesineet
128	KKI, resentti tasolasi

LUETTELO 2. Nokia Knuutila 2012

MV-KUVAT

Ei päänumeroa.

Negatiivit ja pinnakkaisvedokset arkistoitu Pirkanmaan maakuntamuseon Kulttuuriympäristöyksikön arkistoon.

Kuvaaja: Sami Raninen, kesäkuu 2012

Kameran suunta = ilmansuunta, johon kamera on kuvattaessa ollut suunnattu

Alanumero	kohde	Kameran suunta	Pvm
1	Työkuva: seulontaa	NE	7.6.
2	Koekuoppa 19	NE	12.6.
3	Työkuva: Anniina Laine piirtää tasokarttaa koekuopasta 22	SW	13.6.
4	Työkuva: koekuopan täyttöö	SW	14.6.
5	Koekuoppa 22	N	14.6.
6	Koekuoppa 24, pohjoisnuoli epätarkka - osoittaa suuntaan NWN	S	15.6.
7	Yleiskuva: huvimajakumpare	S	18.6.
8	Koekuoppa 14, pohjoisnuoli epätarkka - osoittaa suuntaan NW	N	19.6.
9	Yleiskuva: koekuopat 13 (takana) ja 14 (edessä) sekä huvimajakumpare, pohjoisnuoli epätarkka - osoittaa suuntaan NW	N	19.6.
10	Koekuoppa 13	N	19.6.
11	Koekuoppa G	NE	19.6.
12	Ryhmäkuva kaivajista: vasemmalta oikealle - Pinja Toivanen, Lassi Helminen, Samuel Silvola, Toni Kuosmanen, Lauri Valtonen, Emmi Kuisma		20.6.

LUETTELO 3: NOKIA KNUUTILA 2012

KOEKUOPPIEN KOORDINAATIT (ks. kartta 1)

KOEKUOPPA	ETRS-GK24			ETRS-TM35FIN		
	N	E	z	N	E	z
KK1	6817960.762	24465570.301	61.284	6820494.301	305796.852	61.284
KK1	6817961.617	24465570.583	61.299	6820495.142	305797.173	61.299
KK1	6817961.968	24465569.705	61.303	6820495.533	305796.312	61.303
KK1	6817960.980	24465569.289	61.246	6820494.565	305795.851	61.246
KK2	6817980.089	24465578.590	62.144	6820513.227	305806.022	62.144
KK2	6817979.195	24465578.158	62.098	6820512.354	305805.549	62.098
KK2	6817979.622	24465577.346	62.089	6820512.818	305804.758	62.089
KK2	6817980.494	24465577.733	62.129	6820513.671	305805.184	62.129
KK2, pohja	6817979.831	24465577.911	61.842	6820513.001	305805.332	61.842
KK3	6817990.095	24465579.528	62.532	6820523.180	305807.419	62.532
KK3	6817989.279	24465579.019	62.510	6820522.388	305806.873	62.510
KK3	6817989.261	24465579.017	62.487	6820522.370	305806.870	62.487
KK3	6817990.542	24465578.698	62.511	6820523.665	305806.611	62.511
KK3, pohja	6817989.739	24465578.279	62.467	6820522.882	305806.155	62.467
KK4	6817988.948	24465584.406	62.445	6820521.810	305812.240	62.445
KK4	6817988.111	24465584.073	62.403	6820520.989	305811.868	62.403
KK4	6817987.639	24465584.891	62.403	6820520.480	305812.664	62.403
KK4	6817988.599	24465585.286	62.452	6820521.421	305813.103	62.452
KK4, pohja	6817988.192	24465584.395	62.223	6820521.055	305812.194	62.223
KK5	6818006.022	24465579.028	62.958	6820539.114	305807.652	62.958
KK5	6818006.529	24465578.135	62.929	6820539.661	305806.784	62.929
KK5	6818005.795	24465577.712	62.865	6820538.948	305806.327	62.865
KK5	6818005.330	24465578.556	62.901	6820538.444	305807.149	62.901
KK6	6818000.382	24465589.254	62.879	6820533.009	305817.609	62.879
KK6	6818001.099	24465589.798	62.906	6820533.700	305818.185	62.906
KK6	6818001.763	24465588.998	62.997	6820534.401	305817.416	62.997
KK6	6818000.941	24465588.438	62.929	6820533.605	305816.819	62.929
KK6, pohja	6818001.185	24465589.025	62.674	6820533.822	305817.417	62.674
KK7	6817973.504	24465582.401	61.902	6820506.474	305809.526	61.902
KK7	6817973.117	24465583.219	61.897	6820506.049	305810.325	61.897
KK7	6817972.277	24465582.855	61.899	6820505.227	305809.923	61.899
KK7	6817972.606	24465582.074	61.870	6820505.592	305809.158	61.870
KK7, pohja	6817972.807	24465582.653	61.658	6820505.766	305809.746	61.658
KK8	6817984.222	24465597.535	62.837	6820516.485	305825.138	62.837
KK8	6817984.795	24465596.731	62.916	6820517.094	305824.361	62.916
KK8	6817984.004	24465596.128	62.830	6820516.331	305823.722	62.830
KK8	6817983.381	24465596.901	62.779	6820515.674	305824.466	62.779
KK8	6817984.086	24465596.804	62.005	6820516.382	305824.401	62.005
KK9	6817969.206	24465594.972	61.849	6820501.602	305821.887	61.849
KK9	6817969.946	24465595.078	61.830	6820502.336	305822.027	61.830
KK9	6817970.234	24465594.207	61.893	6820502.664	305821.170	61.893
KK9	6817969.273	24465594.132	61.843	6820501.707	305821.051	61.843
KK9, pohja	6817969.681	24465594.617	61.548	6820502.092	305821.554	61.548

KOEKUOPPA

ETRS-GK24

ETRS-TM35FIN

	N	E	z	N	E	z
KK10	6817970.316	24465608.962	61.977	6820502.067	305835.914	61.977
KK10	6817969.920	24465609.839	61.989	6820501.631	305836.771	61.989
KK10	6817969.057	24465609.516	61.912	6820500.784	305836.409	61.912
KK10	6817969.516	24465608.633	61.911	6820501.283	305835.548	61.911
KK10	6817969.714	24465609.183	61.512	6820501.455	305836.107	61.512
KK11	6817988.644	24465614.302	62.899	6820520.131	305842.091	62.899
KK11	6817989.522	24465614.785	62.931	6820520.986	305842.614	62.931
KK11	6817989.039	24465615.572	62.924	6820520.467	305843.378	62.924
KK11	6817988.196	24465615.165	62.876	6820519.643	305842.933	62.876
KK11, pohja	6817988.858	24465614.953	62.561	6820520.315	305842.751	62.561
KK12	6817995.524	24465610.632	63.237	6820527.173	305838.742	63.237
KK12	6817995.966	24465609.903	63.226	6820527.648	305838.034	63.226
KK12	6817996.787	24465610.338	63.282	6820528.448	305838.506	63.282
KK12	6817996.292	24465611.146	63.319	6820527.916	305839.290	63.319
KK12, pohja	6817996.166	24465610.493	62.667	6820527.820	305838.632	62.667
KK13	6818037.404	24465566.389	63.782	6820571.046	305796.470	63.782
KK13	6818036.867	24465567.218	63.843	6820570.471	305797.273	63.843
KK13	6818036.092	24465566.737	63.845	6820569.719	305796.757	63.845
KK13	6818036.577	24465565.946	63.773	6820570.240	305795.989	63.773
KK13, kivitasopinta	6818036.700	24465566.729	63.374	6820570.327	305796.777	63.374
KK13, kivitasopohja	6818036.758	24465566.527	63.204	6820570.394	305796.578	63.204
KK13, pohja	6818036.883	24465566.386	62.999	6820570.525	305796.443	62.999
KK14	6818034.664	24465560.584	63.129	6820568.575	305790.545	63.129
KK14	6818034.777	24465561.495	63.225	6820568.646	305791.460	63.225
KK14	6818033.739	24465561.602	63.196	6820567.605	305791.519	63.196
KK14	6818033.710	24465560.643	63.153	6820567.620	305790.560	63.153
KK14, pohja	6818034.204	24465561.055	62.667	6820568.094	305790.994	62.667
KK15	6818021.430	24465563.781	63.018	6820555.208	305793.130	63.018
KK15	6818022.166	24465564.398	63.051	6820555.915	305793.780	63.051
KK15	6818021.491	24465565.138	63.014	6820555.206	305794.488	63.014
KK15	6818020.802	24465564.568	63.019	6820554.544	305793.887	63.019
KK15, pohja	6818021.429	24465564.438	62.612	6820555.177	305793.786	62.612
KK16	6818044.652	24465596.618	63.604	6820576.896	305827.002	63.604
KK16	6818044.111	24465597.469	63.627	6820576.316	305827.827	63.627
KK16	6818043.311	24465596.944	63.631	6820575.541	305827.266	63.631
KK16	6818043.880	24465596.126	63.615	6820576.147	305826.475	63.615
KK16, pohja	6818043.930	24465596.788	63.357	6820576.167	305827.138	63.357
KK17	6818015.409	24465588.604	63.520	6820548.051	305817.651	63.520
KK17	6818014.490	24465588.595	63.459	6820547.133	305817.599	63.459
KK17	6818014.372	24465589.482	63.464	6820546.975	305818.480	63.464
KK17	6818015.393	24465589.521	63.485	6820547.993	305818.566	63.485
KK17, pohja	6818014.884	24465589.063	62.957	6820547.505	305818.085	62.957
KK18	6818025.021	24465597.874	64.070	6820557.227	305827.353	64.070
KK18	6818025.829	24465598.305	64.048	6820558.014	305827.821	64.048
KK18	6818025.369	24465599.118	64.089	6820557.517	305828.612	64.089
KK18	6818024.579	24465598.693	64.099	6820556.747	305828.151	64.099
KK18, pohja	6818025.095	24465598.502	63.548	6820557.272	305827.984	63.548

KOEKUOPPA	ETRS-GK24			ETRS-TM35FIN		
	N	E	z	N	E	z
KK19	6818007.749	24465621.912	63.914	6820538.866	305850.573	63.914
KK19	6818008.199	24465621.035	63.920	6820539.356	305849.717	63.920
KK19	6818006.905	24465621.484	63.861	6820538.043	305850.106	63.861
KK19	6818007.349	24465620.605	63.880	6820538.527	305849.248	63.880
KK19, kiven pinta	6818007.619	24465621.695	63.818	6820538.746	305850.350	63.818
KK19, kiven pinta	6818007.363	24465620.977	63.795	6820538.524	305849.621	63.795
KK19, pohja	6818007.522	24465621.256	63.707	6820538.670	305849.907	63.707
KK19, pohja	6818007.522	24465621.256	63.707	6820538.670	305849.907	63.707
KK20	6818021.698	24465628.610	64.342	6820552.493	305857.905	64.342
KK20	6818022.292	24465629.408	64.354	6820553.050	305858.730	64.354
KK20	6818023.026	24465628.792	64.352	6820553.811	305858.148	64.352
KK20	6818022.399	24465627.988	64.363	6820553.222	305857.316	64.363
KK20, pohja	6818022.453	24465628.606	64.010	6820553.247	305857.936	64.010
KK21	6818030.905	24465625.976	64.320	6820561.812	305855.698	64.320
KK21	6818030.947	24465626.888	64.311	6820561.812	305856.611	64.311
KK21	6818029.866	24465626.925	64.320	6820560.730	305856.598	64.320
KK21	6818029.877	24465625.973	64.342	6820560.785	305855.647	64.342
KK22	6818030.820	24465635.611	64.366	6820561.284	305865.319	64.366
KK22	6818031.617	24465636.059	64.332	6820562.059	305865.803	64.332
KK22	6818032.639	24465634.431	64.294	6820563.155	305864.224	64.294
KK22	6818031.830	24465633.899	63.320	6820562.371	305863.655	63.320
KK22, kiven pinta	6818031.856	24465635.594	64.236	6820562.319	305865.350	64.236
KK22, kiven pinta	6818031.804	24465635.219	64.255	6820562.285	305864.973	64.255
KK22, pohja	6818031.593	24465635.197	64.050	6820562.075	305864.941	64.050
KK23	6818023.454	24465646.230	64.258	6820553.437	305875.588	64.258
KK23	6818023.417	24465647.227	64.294	6820553.354	305876.583	64.294
KK23	6818024.384	24465647.339	64.313	6820554.315	305876.739	64.313
KK23	6818024.440	24465646.293	64.294	6820554.419	305875.697	64.294
KK23, pohja	6818024.049	24465646.776	64.057	6820554.006	305876.161	64.057
KK24	6818050.487	24465629.556	64.131	6820581.209	305860.175	64.131
KK24	6818049.651	24465629.617	64.132	6820580.371	305860.197	64.132
KK24	6818049.651	24465630.580	64.141	6820580.327	305861.159	64.141
KK24	6818050.559	24465630.544	64.156	6820581.236	305861.165	64.156
KK24, pohja	6818050.255	24465630.011	63.659	6820580.957	305860.619	63.659
KK25	6818070.613	24465628.168	63.811	6820601.379	305859.714	63.811
KK25	6818069.621	24465628.338	63.830	6820600.380	305859.838	63.830
KK25	6818069.825	24465629.337	63.818	6820600.538	305860.846	63.818
KK25	6818070.757	24465629.182	63.806	6820601.476	305860.734	63.806
KK25, pohja	6818070.241	24465628.802	63.739	6820600.978	305860.330	63.739
KK A	6817990.183	24465562.619	62.437	6820524.046	305790.531	62.437
KK A	6817989.768	24465562.566	62.357	6820523.634	305790.459	62.357
KK A	6817989.917	24465562.127	62.377	6820523.803	305790.028	62.377
KK A	6817990.316	24465562.237	62.367	6820524.196	305790.156	62.367
KK A	6817990.037	24465562.325	62.089	6820523.913	305790.231	62.089
KKB	6817983.260	24465568.458	62.068	6820516.861	305796.046	62.068
KKB	6817983.585	24465567.896	62.093	6820517.212	305795.499	62.093
KKB	6817983.049	24465567.684	62.062	6820516.686	305795.263	62.062
KKB	6817982.839	24465568.207	62.022	6820516.452	305795.776	62.022

KOEKUOPPA	ETRS-GK24			ETRS-TM35FIN		
	N	E	z	N	E	z
KK C	6818025.334	24465574.296	63.700	6820558.624	305803.814	63.700
KK C	6818025.071	24465574.625	63.649	6820558.346	305804.130	63.649
KK C	6818025.430	24465574.910	63.685	6820558.692	305804.431	63.685
KK C, pohja	6818025.383	24465574.614	63.315	6820558.658	305804.134	63.315
KK D	6818031.250	24465581.078	63.900	6820564.222	305810.861	63.900
KK D	6818031.735	24465581.022	63.886	6820564.709	305810.827	63.886
KK D	6818031.652	24465580.587	63.884	6820564.646	305810.389	63.884
KK D	6818031.173	24465580.603	63.898	6820564.167	305810.383	63.898
KK D, pohja	6818031.407	24465580.888	63.532	6820564.388	305810.678	63.532
KK E	6818038.171	24465587.098	63.689	6820570.859	305817.193	63.689
KK E	6818038.528	24465587.394	63.688	6820571.202	305817.505	63.688
KK E	6818038.916	24465586.882	63.669	6820571.613	305817.012	63.669
KK E	6818038.460	24465586.559	63.683	6820571.173	305816.668	63.683
KK E, pohja	6818038.601	24465586.911	63.297	6820571.297	305817.026	63.297
KK F	6818044.224	24465581.680	63.447	6820577.155	305812.059	63.447
KK F	6818044.494	24465581.268	63.447	6820577.444	305811.660	63.447
KK F	6818043.958	24465580.909	63.475	6820576.925	305811.277	63.475
KK F	6818043.642	24465581.329	63.499	6820576.590	305811.682	63.499
KK F, pohja	6818044.060	24465581.408	63.238	6820577.004	305811.780	63.238
KK G	6818055.359	24465615.143	63.779	6820586.740	305846.001	63.779
KK G	6818055.799	24465615.391	63.786	6820587.168	305846.269	63.786
KK G	6818055.392	24465616.170	63.785	6820586.725	305847.028	63.785
KK G	6818054.959	24465615.895	63.829	6820586.305	305846.733	63.829
KK H	6818078.621	24465648.885	63.482	6820608.426	305880.779	63.482
KK H	6818078.313	24465648.707	63.488	6820608.126	305880.587	63.488
KK H	6818078.271	24465648.733	63.491	6820608.083	305880.611	63.491
KK H	6818078.170	24465649.054	63.501	6820607.967	305880.927	63.501
KK H, pohja	6818078.484	24465649.187	63.459	6820608.275	305881.074	63.459
KK I	6817992.544	24465724.636	64.565	6820518.951	305952.493	64.565
KK I	6817992.656	24465724.311	64.541	6820519.078	305952.174	64.541
KK I	6817992.236	24465724.044	64.542	6820518.670	305951.888	64.542
KK I	6817992.092	24465724.458	64.568	6820518.508	305952.294	64.568
KK J	6817965.490	24465722.892	64.513	6820492.005	305949.506	64.513
KK J	6817965.641	24465723.503	64.560	6820492.127	305950.124	64.560
KK J	6817965.234	24465723.610	64.587	6820491.716	305950.212	64.587
KK J	6817965.085	24465723.111	64.551	6820491.590	305949.706	64.551

LUETTELO 4: NOKIA KNUUTILA 2012

KOORDINAATTEJA

KIVET KESKEISEN PIHA-ALUEEN ETELÄ/LOUNAISOSASSA (KIVIJALKA?) (ks. kartta 2)

KNUUTILAN KARTANON NYKYISTEN RAKENNUSTEN KULMIA (ks. kartta 1)

ETRS-GK24			ETRS-TM35FIN			KOHDE
N	E	z	N	E	z	
6818007.514	24465620.162	63.904	6820538.712	305848.813	63.904	Kivijalan kivi 1
6818007.239	24465620.277	63.892	6820538.432	305848.916	63.892	Kivijalan kivi
6818007.238	24465620.146	63.888	6820538.437	305848.785	63.888	Kivijalan kivi
6818011.205	24465613.070	63.940	6820542.726	305841.898	63.940	Kivijalan kivi 2
6818011.424	24465612.926	63.964	6820542.951	305841.765	63.964	Kivijalan kivi
6818011.426	24465612.627	63.961	6820542.967	305841.466	63.961	Kivijalan kivi
6818011.124	24465612.989	63.943	6820542.648	305841.814	63.943	Kivijalan kivi
6818011.732	24465611.167	64.062	6820543.340	305840.022	64.062	Kivijalan kivi 3
6818011.836	24465611.049	64.058	6820543.449	305839.909	64.058	Kivijalan kivi
6818011.664	24465610.985	64.053	6820543.280	305839.837	64.053	Kivijalan kivi
6818023.160	24465601.406	64.161	6820555.205	305830.796	64.161	Kivijalan kivi 4
6818022.976	24465601.330	64.116	6820555.025	305830.712	64.116	Kivijalan kivi
6818022.877	24465601.446	64.097	6820554.921	305830.823	64.097	Kivijalan kivi
6818023.060	24465601.566	64.120	6820555.098	305830.951	64.120	Kivijalan kivi
6818022.755	24465600.493	64.146	6820554.842	305829.866	64.146	Kivijalan kivi 5
6818022.599	24465600.342	64.145	6820554.694	305829.708	64.145	Kivijalan kivi
6818022.509	24465600.504	64.126	6820554.596	305829.865	64.126	Kivijalan kivi
6818038.880	24465627.805	64.252	6820569.695	305857.892	64.252	Kivijalan kivi 6
6818038.795	24465628.027	64.265	6820569.600	305858.110	64.265	Kivijalan kivi
6818038.977	24465628.031	64.264	6820569.781	305858.122	64.264	Kivijalan kivi
6818038.456	24465627.930	64.265	6820569.265	305857.997	64.265	Kivijalan kivi 7
6818038.591	24465628.023	64.271	6820569.396	305858.096	64.271	Kivijalan kivi
6818038.666	24465627.963	64.260	6820569.474	305858.040	64.260	Kivijalan kivi
6818038.627	24465627.874	64.256	6820569.439	305857.949	64.256	Kivijalan kivi
6818041.926	24465650.323	63.988	6820571.702	305880.527	63.988	Väentuvan lounaiskulma
6818038.339	24465658.130	63.995	6820567.759	305888.161	63.995	Väentuvan kulma
6818041.841	24465650.310	64.026	6820571.617	305880.510	64.026	Väentuvan kulma
6818048.183	24465652.958	64.012	6820577.831	305883.447	64.012	Väentuvan kulma
6818049.091	24465651.087	64.015	6820578.824	305881.620	64.015	Väentuvan kulma
6818052.139	24465652.505	64.000	6820581.804	305883.177	64.000	Väentuvan kulma
6818057.572	24465657.321	63.978	6820587.010	305888.238	63.978	Väentuvan kulma
6818051.276	24465654.410	64.024	6820580.854	305885.040	64.024	Väentuvan kulma
6818010.749	24465671.424	64.298	6820539.585	305900.172	64.298	Aittahotellin kulma
6818010.300	24465666.007	64.163	6820539.386	305894.740	64.163	Aittahotellin kulma
6817990.784	24465603.715	63.183	6820522.756	305831.613	63.183	Kellarin kaakkoisnurkka
6817993.120	24465596.994	63.129	6820525.398	305825.007	63.129	Kellarin nurkka
6818000.764	24465599.930	63.688	6820532.900	305828.291	63.688	Kellarin nurkka
6818000.443	24465600.880	64.020	6820532.535	305829.226	64.020	Kellarin nurkka
6818003.194	24465602.003	63.844	6820535.232	305830.474	63.844	Kellarin nurkka
6818001.824	24465606.302	63.558	6820533.665	305834.706	63.558	Kellarin nurkka

ETRS-GK24		ETRS-TM35FIN			KOHDE	
N	E	z	N	E	z	
6818025.693		64.140	6820557.583	305834.221	64.140	Päärakennuksen kulma
	24465604.718					
6818034.543	24465613.770	64.184	6820566.008	305843.671	64.184	Päärakennuksen kulma
6818047.983	24465617.129	63.907	6820579.280	305847.645	63.907	Päärakennuksen kulma
6818036.197	24465610.560	64.162	6820567.808	305840.541	64.162	Päärakennuksen kulma
6818030.081	24465596.851	63.938	6820562.329	305826.564	63.938	Päärakennuksen kulma
6818052.412	24465609.362	63.776	6820584.061	305840.090	63.776	Päärakennuksen kulma
6817974.863	24465719.862	64.740	6820501.507	305946.911	64.740	Navetan lounaiskulma
6818011.956	24465736.036	64.876	6820537.819	305964.775	64.876	Navetan luoteiskulma

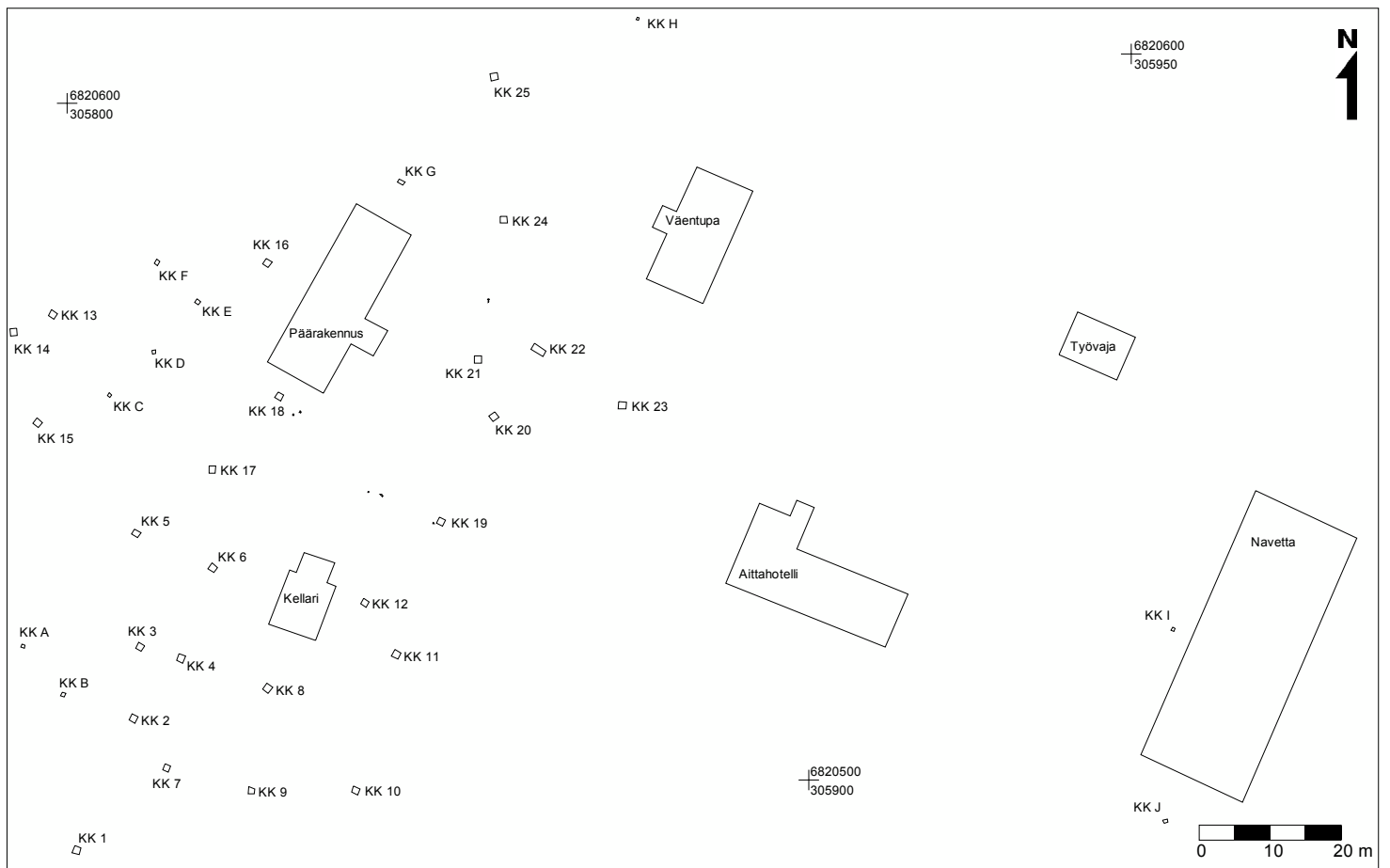
LUETTELO 5: Nokia Knuutila 2012

KARTAT

Kartta 1: Yleiskartta (koekuoppien sijainnit)

Kartta 2: Maakivet keskeisen piha-alueen lounais/eteläosassa (kivijalka)

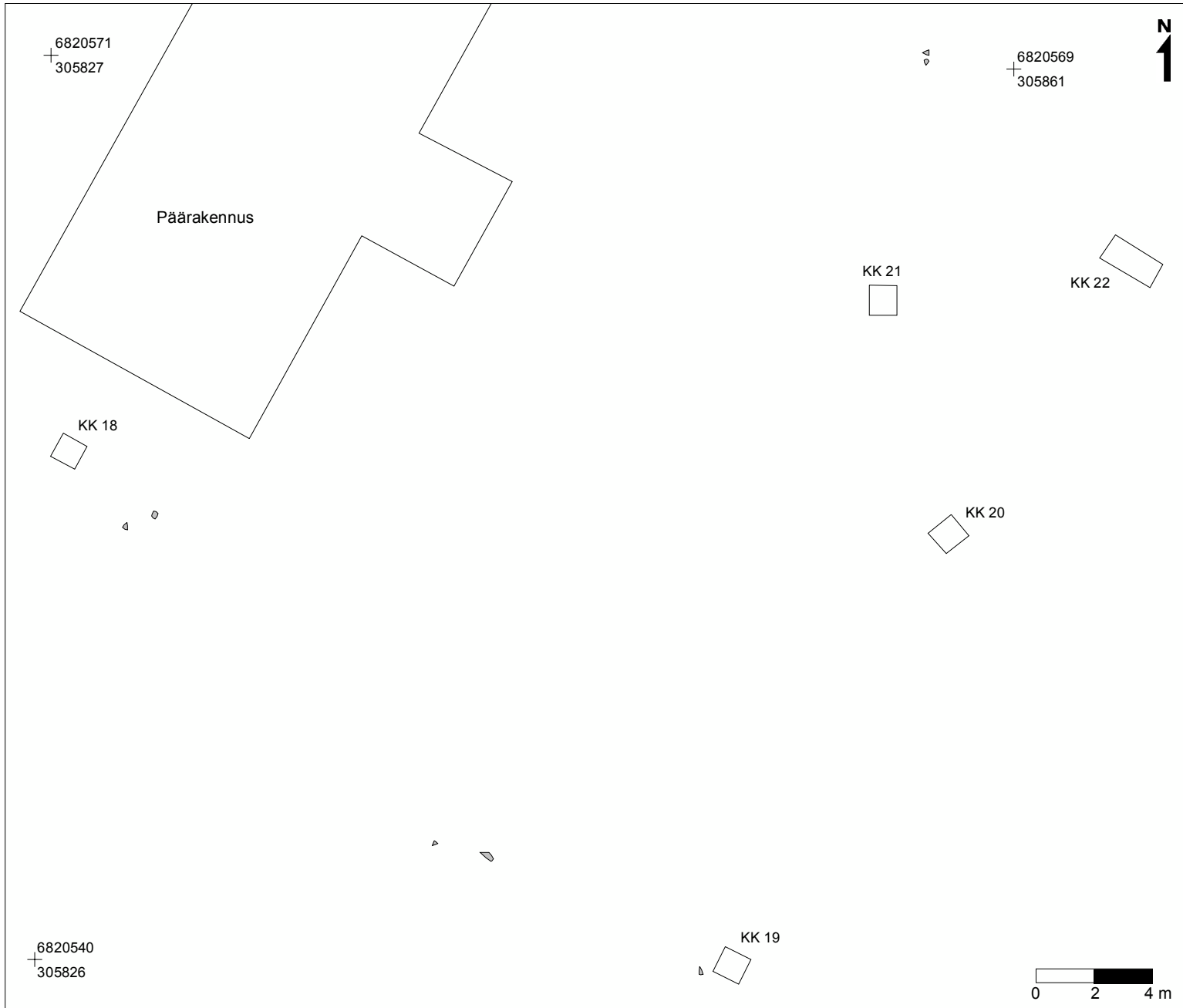
Kartta 3: Koekuoppa 22:n lopetustaso



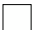
KK 1
 Koekuoppa

6820600
 Koordinaatti ETRS-TM35FIN
 305800

NOKIA KNUUTILA (PENTTILÄ) 2012	
Arkeologinen koekaivaus	MK 1:1000
Koekuoppien sijainti	Kartta 1
Sami Raninen	
Tampereen museot / Kulttuuriympäristöyksikkö	
Piirt. Anniina Laine	



 Kivi

KK 18
 Koekuoppa

6820600
305800 Koordinaatti ETRS-TM35FIN

NOKIA KNUUTILA (PENTTILÄ) 2012

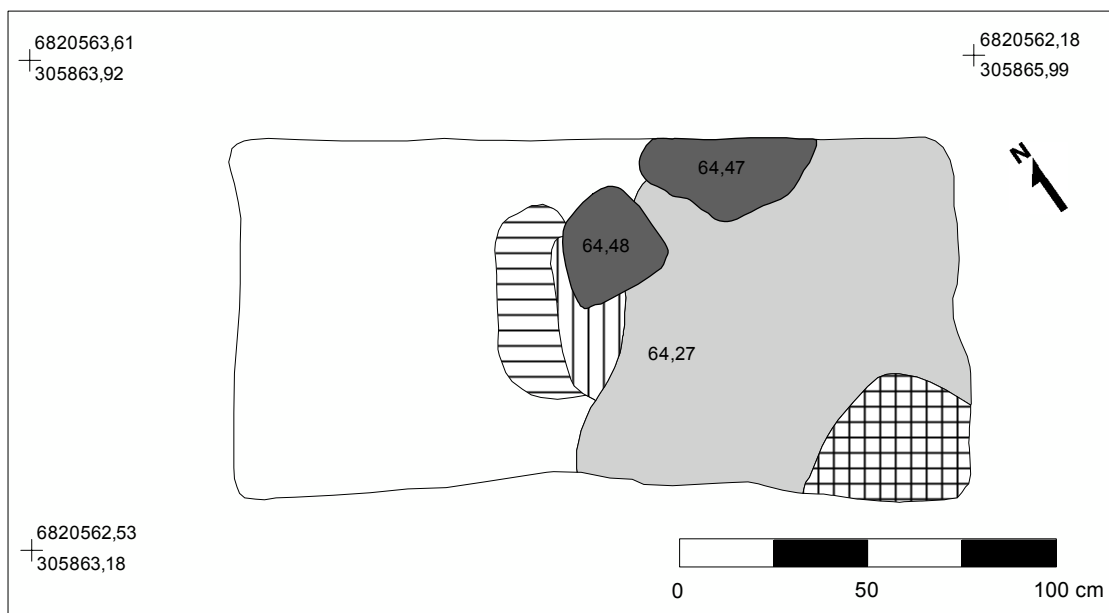
Arkeologinen koekaivaus MK 1:200

Kivijalan kivet Kartta 2

Sami Raninen

Tampereen museot / Kulttuuriympäristöyksikkö

Piirt. Anniina Laine



-  Harmaa savimainen maa
-  Vaalea noensekainen savi
-  Hiekansenkainen savi
-  Vaalea savi
-  Ruskeanharmaa siltti
-  Kivi

64,27 Vaaitusluku

NOKIA KNUUTILA (PENTTILÄ) 2012	
Arkeologinen koekaivaus	MK 1:20
Koekuoppa 22	Kartta 3
Sami Raninen	Korkeusluvut m mpy
Tampereen museot / Kulttuuriympäristöyksikkö	
Piirt. Anniina Laine	

KM 39153

**2012
NOKIA KNUUTILA**

KM 39153

Rautakauden ja historiallisen ajan asuinpaikkalöytöjä, jotka otettiin talteen Pirkanmaan maakuntamuseon tutkija Sami Ranisen johtamissa koekaivauksissa 7.6.-20.6.2012.

Aiemmat löydöt: KM 10099

Ks. Sami Ranisen kaivausraportti Pirkanmaan maakuntamuseon arkistossa ja Museoviraston arkeologisessa keskusarkistossa

Diar. 10.7.2012.

Luetteloinut Anniina Laine.

KOEKUOPPA 4

Tummanruskea savimulta

1. Pii, 3 kpl 3,7 g
Jokainen pii erivärinen, värit ruskeanharmaa, tummanharmaa ja vaaleanharmaa.

2. Tasolasi, 1 kpl 0,8 g
Vaaleanvihreää lasia.

3. Palanut savi, 1 kpl 2,5 g

Harmaa pohjasavi

4. Astialasi, 1 kpl 0,3 g
Tummanvihreää lasia.

KOEKUOPPA 5

Tummanruskea savimulta

5. Tasolasi, 2 kpl 5,6 g
Toinen pala vihertävää ja toinen vihreää lasia.

6. Posliini, 2 kpl 2,4 g
Toinen pala valkoinen, jossa toisella puolella kohokoristelua. Toinen pala valkoinen, jossa toisella puolella mustalla ja harmaalla geometrinen ja kasviaiheista koristelua.

KOEKUOPPA 6

Tummanruskea savimulta

7. Pii, 1 kpl 1,7 g
Väri vaaleanruskea.

8. Tasolasi, 2 kpl 0,1 g
Vaaleanvihreää lasia.

9. Astialasi, 1 kpl 3,8 g
Sinertävää lasia.

KOEKUOPPA 7

Tummanruskea savimulta

10. Pii, 2 kpl 2,2 g
Toinen pii on väriltään vaaleanruskea, toinen tummanharmaa.

11. Tasolasi, 1 kpl 0,1 g
Vihreää lasia.

KOEKUOPPA 8

Tummanruskea savimulta

12. Hioinkivi, 1 kpl 87,7 g

13. Tasolasi, 112 kpl 157,5 g
Vihreää lasia. Kolme paloista reunapaloja, joilla sileä reuna. Joissakin paloissa reuna ilmeisesti rosainen, jälkiä kiinnityksestä. Yhdessä palassa paksuuntuma. Osa paloista iridisoitunutta, osassa paloista ilmakuplia.

14. Astialasi, 5 kpl 16,4 g
Neljä paloista kirkasta väritöntä lasia, yksi paloista reunapala, yhdessä kohokuviointia. Yksi paloista ruskeaa lasia, jossa ilmakuplia.

15. Posliini, 3 kpl 4,5 g
Valkoinen lasite molemmin puolin. Kaksi paloista reunapaloja, toisessa palassa reuna aaltoilevaa.

16. Fajanssi, 1 kpl 0,7 g
Valkoinen lasite. Reunapala.

KM 39153	2012 NOKIA KNUUTILA	KM 39153
17. Punasavikeramiikka, 1 kpl Toisella puolella vaaleanruskea lasite.		0,3 g
Tummanruskea hiekka		
18. Rautaesine, 1 kpl Avaimen katkelma.		28,0 g
19. Hioinkivi, 1 kpl		115,1 g
20. Tasolasi, 18 kpl Vihreää lasia, osassa paloista ilmakuplia. Mukana reunapaloja.		22,5 g
21. Astialasi, 2 kpl Toinen paloista ruskeaa ja toinen vihreää lasia. Molemmissa ilmakuplia.		7,1 g
KOEKUOPPA 9		
Tummanruskea savimulta		
22. Astialasi, 2 kpl Toinen pala kirkasta väritöntä lasia. Toinen pala vihreää soikioksi taivutettua lasia, jossa ilmakuplia.		3,5 g
23. Fajanssi, 1 kpl Toisella puolella valkoinen lasite.		0,2 g
KOEKUOPPA 10		
Tummanruskea savimulta		
24. Tasolasi, 2 kpl Vihreää lasia, jossa ilmakuplia.		0,3 g
25. Astialasi, 1 kpl Tummanvihreää lasia.		0,2 g
26. Punasavikeramiikka, 2 kpl Toinen pala reunapala, lasite toisella puolella vaaleaa, toisella ruskeaa. Toisessa palassa kohokoristelua, lasite ruskeaa.		0,5 g

KOEKUOPPA 11

Tummanruskea savimulta

- 27. Astialasi, 1 kpl** 5,5 g
Kirkasta väritöntä lasia. Sulanutta.
- 28. Posliini, 1 kpl** 1,9 g
Reunapala. Valkoinen pohja, jolla sinisellä peittämällä tehty lehtikuvio. Reunalla viivakoriste, ollut mahdollisesti kullan värinen.
- 29. Punasavikeramiikka, 2 kpl** 42,1 g
Toinen pala pohjapala, jonka sisäpuolella ruskeaa lasitetta, ulkopuoli osin mustunutta. Toinen pala lasittamaton.

KOEKUOPPA 12

Tummanruskea savimulta

- 30. Tasolasi, 1 kpl** 0,4 g
Vihreää lasia, jossa ilmakuplia.
- 31. Astialasi, 6 kpl** 1,7 g
Kirkasta väritöntä lasia, osa paloista kulmapaloja.
- 32. Valkosavikeramiikka, 23 kpl** 55,5 g
Seitsemässä palassa harmaanvihertävä lasite, yksi paloista reunapala. Kahdessa palassa tummanvihreä laikukas lasite. Seitsemässä palassa laikukas harmaanvihreä ja ruskea lasite. Kolmessa palassa ei lasitetta, yksi pohjapala, jolla vaaleankeltävä ulkopinta, yksi toiselta puolelta mustunut pala. Useimmissa paloissa pinta jäljellä vain toisella puolella.
- 33. Punasavikeramiikka 6 kpl** 28,3 g
Kahdessa palassa toisella puolella punaruskea lasite, muissa ei lasitetta. Yksi reunapala. Kahdessa palassa pinta jäljellä molemmilla puolilla, muilla vain toisella puolella.

KOEKUOPPA 13

Tummanruskea savimulta

- 34. Pronssisolki, 1 kpl** 6,9 g
Pronssinen tasavarsisolki merovingiajalta.
- 35. Pii, 3 kpl** 1,3 g

2012
KM 39153 NOKIA KNUUTILA KM 39153

Kahden piin väri vaaleanharmaa, yhden tummanharmaa.

36. Tasolasi, 36 kpl 11,3 g
23 palaa vihertävää lasia, yksi pala vaaleanvihreää ja 12 palaa vihreää lasia. Osassa paloista ilmakuplia.

37. Astialasi, 6 kpl 5,0 g
Kaksi palaa kirkasta väritöntä lasia, toinen reunapala. Yksi pala sameaa väritöntä lasia. Yksi oranssi, yksi vihreä ja yksi tummanvihreä lasinpala. Osassa paloista ilmakuplia.

38. Fajanssi, 7 kpl 14,9 g
Paloissa valkoinen lasite molemmin puolin. Yksi reunapala.

39. Keramiikka, 1 kpl 2,3 g
Toinen pinta harmaanruskea, massa vaaleanruskeaa.

40. Palanutta savea, 2 kpl 3,3 g

KOEKUOPPA 14

Tummanruskea savimulta

41. Pii, 1 kpl 1,1 g
Väri tummanharmaa.

42. Tasolasi, 10 kpl 3,6 g
Kaksi palaa kellanvihreää lasia. Kahdeksan palaa vihreää lasia, yksi reunapala. Osassa paloista ilmakuplia.

43. Astialasi, 1 kpl 9,4 g
Tummanvihreää lasia, jossa ilmakuplia.

44. Liitupiippu, 1 kpl 1,9 g
Liitupiipun kopan kappale. Mustunut sisältä ja reunoista. Ei koristelua.

45. Posliini, 1 kpl <0,1 g
Valkoinen lasite. Pinta jäljellä vain toisella puolella.

46. Punasavikeramiikka, 2 kpl 2,4 g
Toisessa palassa molemmat pinnat jäljellä, ei lasitusta. Toisessa palassa keltaista ja ruskeaa lasitusta.

47. Kaakeli, 1 kpl 4,2 g

Vain toinen pinta jäljellä. Pinnassa ruskeaa ja valkoista väriä, ruskealla pinnalla lasitelaikkuja.

KOEKUOPPA 15

Tummanruskea savimulta

48. Tasolasi, 6 kpl 3,4 g
Vihreää lasia, osassa paloista ilmakuplia.

49. Astialasi, 6 kpl 9,0 g
Kaksi palaa kirkasta väritöntä lasia. Yksi pala vaaleanvihreää, kaksi palaa tummanvihreää lasia. Yksi pala ruskeaa lasia. Osassa paloista ilmakuplia.

50. Fajanssi, 1 kpl 5,3 g
Valkoinen lasite molemmin puolin. Pohjapala.

KOEKUOPPA 16

Tummanruskea savimulta

51. Astialasi, 2 kpl 3,0 g
Toinen pala kirkasta ja väritöntä lasia, toinen tummanvihreää.

KOEKUOPPA 17

Tummanruskea savimulta

52. Astialasi, 1 kpl 3,6 g
Vihreää lasia, ilmakuplia.

53. Punasavikeramiikka, 1 kpl 0,3 g
Vain toinen pinta jäljellä, pinnalla rusehtava lasite.

KOEKUOPPA 18

Tummanruskea savimulta ja sen alapuoliset kerrokset

54. Tasolasi, 7 kpl 2,1 g
Kolme paloista sinertävänvihreää lasia, kaksi paloista vihertävää lasia ja kaksi palloista vihreää lasia. Osassa paloista ilmakuplia.

55. Astialasi, 8 kpl 9,6 g

Yksi paloista kirkasta väritöntä lasia, yksi sameaa väritöntä lasia. Kolme paloista vihreää lasia. Kaksi paloista vaaleanvihreää lasia, pullon suusta, palat sopivat yhteen. Yksi paloista sinistä lasia, jossa sinistä kohokoristelukuviota.

56. Posliini, 1 kpl 0,2 g
Valkoinen lasite molemmin puolin. Reunapala.

57. Fajanssi, 3 kpl 1,8 g
Yhdessä palassa valkoinen lasite molemmin puolin, yhdessä palassa kellertävänvalkoinen lasite molemmin puolin. Yhdessä palassa luonnonvalkoinen lasite molemmin puolin, palassa osa valmistajan leimaa.

58. Palanut savi, 1 kpl 3,9 g

KOEKUOPPA 19

Tummanruskea savimulta

59. Tasolasi, 5 kpl 3,7 g
Kaksi palaa sinertävänvihreää lasia. Kolme palaa vihreää lasia, yksi pala iridisoitunut.

60. Astialasi, 1 kpl 0,6 g
Tummanvihreää lasia, ilmakuplia.

61. Fajanssi, 2 kpl 1,1 g
Yhdessä palassa valkoinen lasite molemmin puolin. Yhdessä palassa toisella puolella valkoinen lasite, toisella puolella vaalea lasite jolla sinistä koristelua. Yhdessä palassa ei lasitetta, pinta vaalea, pohjapala.

62. Valkosavikeramiikka, 1 kpl 16,1 g
Ei lasitetta. Pinta vaalea, osin mustunut. Pohjapala.

63. Punasavikeramiikka, 1 kpl 2,7 g
Reunapala, jonka pinta punaruskea, pinnalla lasiteläikkä.

KOEKUOPPA 20

Tummanruskea savimulta

64. Pii, 1 kpl 2,1 g
Väri harmaa ja valkoinen. Mahdollisesti palanut.

65. Tasolasi, 1 kpl 0,5 g
Vihreää iridisoitunutta lasia.

2012**KM 39153****NOKIA KNUUTILA****KM 39153****66. Astialasi, 3 kpl**

2,8 g

Yksi pala kirkasta väritöntä lasia, yksi pala sameaa väritöntä lasia, yksi pala tummanvihreää lasia.

67. Liitupiippu, 2 kpl

18,2 g

Liitupiipun koppien katkelmia. Pienempi kopan katkelma koristelematon, jäljellä kannan ja varren alkua. Suurempi koppa katkelma simpukkapiippua, jossa myös pystyviivakohokoristelua, jäljellä varren alkua, ei merkkejä kannasta.

68. Posliini, 2 kpl

0,6 g

Toisessa palassa vain toinen pinta jäljellä, pinnalla valkoista lasitetta. Toisessa palassa molemmat pinnat jäljellä, molemmilla puolilla valkoinen lasite, toisella puolella koristelua sinisellä, ruskealla ja vihreällä värillä.

KOEKUOPPA 21**Tummanruskea savimulta****69. Pii, 3 kpl**

8,6 g

Yksi pii väriltään tummanharmaa ja musta. Kaksi piitä palaneita, väriltään valkoisia.

70. Tasolasi, 2 kpl

3,5 g

Yksi pala vihertävää lasia. Yksi pala vihreää lasia, jossa ilmakuplia.

71. Astialasi, 8 kpl

15,2 g

Yksi pala kirkasta väritöntä lasia, jossa kohokoristeluna kirjain D ja osa toisesta kirjaimesta. Yksi pala sameaa väritöntä lasia. Yksi pala vihertävää lasia, kolme palaa vihreää lasia, kaksi palaa tummanvihreää lasia. Osassa paloista ilmakuplia.

72. Fajanssi, 3 kpl

4,9 g

Kaikissa paloissa molempia pintoja tallella. Kaikissa molemmilla puolilla valkoinen lasite.

73. Punasavikeramiikka, 2 kpl

2,5 g

Toisessa palassa molemmat pinnat jäljellä, ei lasitusta. Toisessa palassa toinen pinta jäljellä, ei lasitusta, mahdollisesti reunapala.

KOEKUOPPA 22**Tummanruskea savimulta****74. Pii, 3 kpl**

7,1 g

2012
KM 39153 NOKIA KNUUTILA KM 39153

Yksi pii väriltään vaaleanharmaa, yksi pii laikukas, väriltään vaalean- ja tummanharmaa. Yksi pii palanut, väri likaisen valkoinen.

75. Astialasi, 5 kpl 7,2 g
Kaksi paloista kirkasta väritöntä lasia. Yksi pala vaalean violettiä lasia, mahdollisesti osa kahvaa tai koristetta. Kaksi palaa tummanvihreää lasia. Osassa paloista ilmakuplia.

76. Fajanssi, 1 kpl 4,0 g
Molemmat pinnat jäljellä, toisella puolella valkoinen lasite, toisella puolella mahdollisesti ollut lasite.

77. Punasavikeramiikka, 2 kpl 3,9 g
Molemmissa paloissa kummallakin puolella vihreä lasite.

KOEKUOPPA 23

Tummanruskea savimulta

78. Rautaesine, 1 kpl 5,9 g
Veitsen katkelma.

79. Tasolasi, 4 kpl 0,9 g
Vihreää lasia.

80. Astialasi, 7 kpl 8,8 g
Neljä paloista vihreää lasia, yksi paloista kellanvihreää lasia, kaksi paloista ruskeaa lasia. Osassa paloista ilmakuplia.

81. Fajanssi, 5 kpl 4,0 g
Neljässä palassa valkoinen lasite molemmin puolin, kaksi paloista reunapaloja, sopivat yhteen. Yhdessä palassa kellertävän valkoinen lasite molemmin puolin, mahdollisesti pohjapala.

82. Punasavikeramiikka, 1 kpl 0,1 g
Vain toinen pinta jäljellä, pinnalla ruskea lasite.

KOEKUOPPA 24

Sekoittunut savimaa

83. Astialasi, 1 kpl 2,0 g
Ruskeaa lasia.

84. Fajanssi, 2 kpl 6,5 g
Molemmissa paloissa kummallakin puolella valkoinen lasite. Toinen paloista pohjapala.

85. Kaakeli, 3 kpl 19,9 g
Punasavisia kaakelinpaloja. Yhdessä paloista molempia pintoja jäljellä, pinta osin punaruskea. Yhdessä palassa pinnassa valkoista, palassa myös vaaleaa lasitetta. Yhdessä palassa pinta osin punaruskeaa.

86. Palanut savi, 1 kpl 3,6 g

Tumma savensekainen maa

87. Tasolasi, 2 kpl 3,2 g
Kirkasta väritöntä lasia.

KOEKUOPPA C

Tummanruskea savimulta

88. Pii 1 kpl 0,7 g
Väri tummanharmaa.

89. Astialasi, 1 kpl 0,6 g
Ruskeaa lasia.

90. Fajanssi, 1 kpl 0,5 g
Vain toinen pinta jäljellä, pinnalla valkoinen lasite.

KOEKUOPPA D

Tummanruskea savimulta

91. Tasolasi, 1 kpl 0,3 g
Vihertävää lasia.

92. Astialasi, 4 kpl 2,0 g
Kolme palaa kirkasta väritöntä lasia, reunapaloja, kaksi paloista sopii yhteen, peräisin ympyränmallisesta esineestä, palat ohenevat keskelle päin. Yksi pala tummanvihreää lasia, jossa ilmakuplia.

KM 39153	2012 NOKIA KNUUTILA	KM 39153
KOEKUOPPA E		
Tummanruskea savimulta		
93. Tasolasi, 2 kpl Vihertävää lasia.		0,5 g
94. Astialasi, 1 kpl Kirkasta väritöntä lasia.		0,9 g
KOEKUOPPA F		
Tummanruskea savimulta		
95. Punasavikeramiikka, 2 kpl Molemmissa paloissa kumpikin pinta jäljellä. Toinen pala lasittamaton. Toisessa palassa toisella puolella punaruskea pinta, osin lasitetta.		34,7 g
KOEKUOPPA H		
Tummanruskea savimulta ja sen alainen kerros		
96. Kuona, 1 kpl Lasittunutta kuonaa, sisältää rautaa.		405,1 g
KOEKUOPPA I		
Ruskeanharmaa savimaa		
97. Posliini, 1 kpl Valkoinen lasite molemmilla puolilla, toisella puolella lisäksi kultanväristä viivakoristelua.		0,1 g

Poistettut löydöt

Nokia Knuutila (Penttilä)
Koekaivaus 2012
Sami Raninen

Luetteloinut Anniina Laine

Laji	Kpl	Mitat (mm)	Paino (g)	Koekuoppa	Konteksti	Muuta/kuvaus
kuona	1		1,3	1	Tummanruskea savimulta	Lasikuonaa.
rautanaula	1	28x4, kanta 13x8	2,9	2	Tummanruskea savimulta	
palanut luu	2		0,1	2	Tummanruskea savimulta	
luu	103		314,5	2	Tummanruskea savimulta	Koiran luita.
liitupiipun varsi	1	Ø 7	1,2	2	Tummanruskea savimulta	Liitupiipun varren katkelma.
palanut savi/tiili	3		16,0	2	Tummanruskea savimulta	Tiilen paloja.
luu	4		3,3	3	Tummanruskea savimulta	
palanut savi/tiili	7		16,2	3	Tummanruskea savimulta	Tiilen paloja.
rautaesine	1	38x6	3,8	4	Tummanruskea savimulta	Vääntynyt rautaesineen katkelma.
palanut luu	5		3,5	4	Tummanruskea savimulta	
luu	1		0,8	4	Tummanruskea savimulta	Hammasta.
palanut savi/tiili	7		26,7	4	Tummanruskea savimulta	Tiilen paloja.
luu	3		6,5	4	Harmaa pohjasavi	Yksi luista on hammas.
palanut savi/tiili	1		12,2	4	Harmaa pohjasavi	Tiilen pala.
nappi	1		0,5	5	Tummanruskea savimulta	Punainen kahdeksankulmainen muovinappi.
foliota	1		0,4	5	Tummanruskea savimulta	
rautaesine	95		297,8	5	Tummanruskea savimulta	Rautanauvoja ja rautaesineiden katkelmia. Yksi naula kiinni metallilevyn katkelmassa, yhden naulan ympärillä puuta.
luu	3		11,1	5	Tummanruskea savimulta	
punasavikeramiikka	3	paksuus 5-6	38,5	5	Tummanruskea savimulta	Yksi reunapala ja yksi pohjapala. Ei lasitetta. Kukkaruukusta.

Laji	Kpl	Mitat (mm)	Paino (g)	Koekuoppa	Konteksti	Muuta/kuvaus
palanut savi/tiili	1		30,4	5	Tummanruskea savimulta	Tiilen pala.
kattohuopa	2		3,9	5	Tummanruskea savimulta	Toisessa palassa vielä naula kiinni.
muoviesineen katkelma	2	paksuus 1	1,2	6	Tummanruskea savimulta	Mustaa muovia.
rautanaula	2	12x26, 12x22	6,4	6	Tummanruskea savimulta	
palanut luu	2		2,3	6	Tummanruskea savimulta	
palanut savi/tiili	20		110,4	6	Tummanruskea savimulta	Tiilen paloja.
rautaesine	5	1x12, kannan Ø 8, 8x10x22, 2x7x28, kanta 5x13, 3x4x47, 3x5x48	17,0	7	Tummanruskea savimulta	Rautaesineitä ja niiden katkelmia. Kaksi esineistä vääntyneitä.
luu	2		7,0	7	Tummanruskea savimulta	Toinen luista on hammas.
kuona	1		18,2	7	Tummanruskea savimulta	Lasikuonaa.
kangasta	1		2,6	8	Tummanruskea savimulta	Kapea kaistale kangasta, ehkä nauhaa. Harmaata ja kellertävää lankaa.
metalliesine	22		104,0	8	Tummanruskea savimulta	Metalliesineitä ja niiden katkelmia. Rautanauloja, kaksi nappia, yksi koukku, yksi metallilevyn katkelma.
luu	6		13,4	8	Tummanruskea savimulta	Myös hampaita.
tasolasi	77	paksuus 1-2	207,2	8	Tummanruskea savimulta	Kirkasta väritöntä lasia.
punasavikeramiikka	2	paksuus 7	7,8	8	Tummanruskea savimulta	Ei lasitetta. Kukkaruukusta.
palanut savi/tiili	6		95,6	8	Tummanruskea savimulta	Tiilen paloja.
laasti	7		148,1	8	Tummanruskea savimulta	
rautaesine	4	13x13x31, 6x10x32, 2x3x33, 3x10x60	24,6	8	Tummanruskea hiekka	Kolme naulamaista katkelmaa ja yksi levyäinen katkelma.
luu	2		8,2	8	Tummanruskea hiekka	
tasolasi	18	paksuus 1-2	46,9	8	Tummanruskea hiekka	Kirkasta väritöntä lasia.
foliota	1		0,4	9	Tummanruskea savimulta	
rautaesine	8	paksuus 2-13	43,9	9	Tummanruskea savimulta	Viisi naulaa. Kolme metalliesineen katkelmaa.
palanut luu	11		4,7	9	Tummanruskea savimulta	
luu	4		5,8	9	Tummanruskea savimulta	Yksi luista on hammasta.
palanut savi/tiili	1		3,8	9	Tummanruskea savimulta	Tiilen pala.

Laji	Kpl	Mitat (mm)	Paino (g)	Koekuoppa	Konteksti	Muuta/kuvaus
kuona	2		8,0	9	Tummanruskea savimulta	Lasikuonaa.
rautaesine	2	3x4x34, kannan Ø 9-10, 4x7x29	7,8	10	Tummanruskea savimulta	Toinen esineistä on naula, toinen esineen katkelma.
luu	1		0,1	10	Tummanruskea savimulta	Hammasta.
palanut savi/tiili	6		20,9	10	Tummanruskea savimulta	Tiilen paloja.
metalliesine	13		51,2	11	Tummanruskea savimulta	Rautanauvoja, alumiinilevyä ja erilaisia katkelmia.
luu	2		9,3	11	Tummanruskea savimulta	
nappi	1	Ø 13, paksuus 2	1,0	12	Tummanruskea savimulta	Musta muovinappi.
rautaesine	28		92,8	12	Tummanruskea savimulta	Rautanauvoja, rengas, rautalevyn katkelmia.
palanut luu	1		0,2	12	Tummanruskea savimulta	
posliini	3	paksuus 5-10	7,5	12	Tummanruskea savimulta	Kaksi lieriömäisen esineen palaa, mahdollisesti peräisin sähkölaitteesta. Kahdessa palassa valkoista lasitetta.
palanut savi/tiili	1		1,7	12	Tummanruskea savimulta	Tiilen pala.
rautaesine	8		250,5	13	Tummanruskea savimulta	Rautatanko, kolme rautanaulaa, neljä piikkilangan katkelmaa.
luu	3		2,5	13	Tummanruskea savimulta	Yksi luista on hammas.
liitupiipun varsi	1	Ø 7-8, pituus 21	1,4	13	Tummanruskea savimulta	Liitupiipun varren katkelma.
palanut savi/tiili	2		61,7	13	Tummanruskea savimulta	Tiilen paloja.
foliota	1		0,3	14	Tummanruskea savimulta	
rautanaula	1	5x6x75, kanta 11x12	13,4	14	Tummanruskea savimulta	Rautanaula.
palanut luu	5		2,0	14	Tummanruskea savimulta	
luu	1		2,9	14	Tummanruskea savimulta	
tasolasi	3	paksuus 1-2	3,2	14	Tummanruskea savimulta	Kirkasta ja väritöntä lasia
metalliesine	8		69,5	15	Tummanruskea savimulta	Kaksi rautanaulaa, piikkilangan katkelmia, rautaesineen katkelmia.
palanut luu	1		0,6	15	Tummanruskea savimulta	
luu	1		0,1	15	Tummanruskea savimulta	Hammasta.
tasolasi	1	paksuus 1-2	1,1	15	Tummanruskea savimulta	Kirkasta ja väritöntä lasia.
kuona	1		1,0	15	Tummanruskea savimulta	

Laji	Kpl	Mitat (mm)	Paino (g)	Koekuoppa	Konteksti	Muuta/kuvaus
rautaesine	14		21,5	16	Tummanruskea savimulta	Neljä naulaa, rautaesineiden katkelmia.
luu	5		29,6	16	Tummanruskea savimulta	Kolme luista on hampaita.
rautaesine	1	5x11x73	20,5	16	Noensekainen tumma maa	Rautaesineen katkelma.
palanut luu	3		1,2	16	Noensekainen tumma maa	
luu	9		244,7	16	Noensekainen tumma maa	Yksi luista on hammas.
rautaesine	1	8x14x44	13,4	16	Sekoittunut savikerros nokimaan alla	Rautaesineen katkelma.
luu	6		14,0	16	Sekoittunut savikerros nokimaan alla	Viisi luista on hampaita.
palanut savi/tiili	1		16,5	16	Sekoittunut savikerros nokimaan alla	Tiilen pala.
rautanaula	2	4x4x62(+23), kanta 7x9,	22,2	17	Tummanruskea savimulta	Molemmat rautanaulat taipuneita.
palanut luu	1	4x5x50(+55), kannan Ø 8	0,2	17	Tummanruskea savimulta	
palanut savi/tiili kuona	5		25,9	17	Tummanruskea savimulta	Tiilen paloja. Yhdessä palassa tummanruskea lasittunut pinta.
kuona	2		2,1	17	Tummanruskea savimulta	
muovi	1		0,3	18	Tummanruskea savimulta ja sen alapuoliset kerrokset	Ohutta valkoista muovia.
metalliesine	10		63,3	18	Tummanruskea savimulta ja sen alapuoliset kerrokset	Yhdeksän naulaa tai naulankatkelmaa, yksi nappi, jossa tekstiä.
palanut luu	17		34,5	18	Tummanruskea savimulta ja sen alapuoliset kerrokset	Osassa luista mahdollisesti työstöjälkiä. Osassa luista lasittuneen näköisiä laikkuja.
luu	2		3,4	18	Tummanruskea savimulta ja sen alapuoliset kerrokset	Toinen luista hammasta.
tasolasi	3	paksuus 1-2	1,6	18	Tummanruskea savimulta ja sen alapuoliset kerrokset	Kirkasta ja väritöntä lasia.
astialasi	4	paksuus 5-7	13,1	18	Tummanruskea savimulta ja sen alapuoliset kerrokset	Kolme paloista kirkasta väritöntä lasia, yksi paloista sinertävää lasia.

Laji	Kpl	Mitat (mm)	Paino (g)	Koekuoppa	Konteksti	Muuta/kuvaus
kuona	2		16,6	18	Tummanruskea savimulta ja sen alapuoliset kerrokset	
rautaesine laasti	2 3	4x4x32, 3x3x63	6,6 168,2	19 19	Tummanruskea savimulta	Rautanaula ja rautaesineen katkelma.
rautaesine palanut luu	3 6	4x5x39, 4x5x35, 4x5x20	6,5 3,6	20 20	Tummanruskea savimulta	Rautanaulamaisia katkelmia.
luu	229		536,0	20	Tummanruskea savimulta	Osassa luista työstöjälkiä. Yksi leukaluun osa, jossa kiinni hampaita. 15 hammasta tai hampaan osaa. Kolme kalanluuta ja yksi suomu.
tasolasi palanut savi/tiili kuona	1 4 2	paksuus 1-2	1,0 44,7 14,2	20 20 20	Tummanruskea savimulta	Kirkasta väritöntä lasia. Tiilen paloja. Toinen paloista lasikuonaa.
muovi palanut luu	2 7		0,3 1,9	21 21	Tummanruskea savimulta	Valkoista ohutta muovia.
luu	19		91,8	21	Tummanruskea savimulta	Yhdessä luussa ilmeisesti työstöjälkiä. Kahdeksan luista hampaita tai hampaan osia.
tasolasi palanut savi/tiili	2 1	paksuus 1-2	0,3 4,7	21 21	Tummanruskea savimulta	Kirkasta ja väritöntä lasia. Tiilen pala.
rautanaula palanut luu luu	3 1 13	4x7x36, 5x6x36, 3x6x35	19,1 0,6 16,5	22 22 22	Tummanruskea savimulta	Rautanauvoja tai naulamaisia esineitä. Osa vääntynyt. Hampaita ja hampaiden osia.
kuona	2		5,5	22	Tummanruskea savimulta	Lasittunutta kuonaa.
rautaesine palanut luu	2 5	4x4x20, 5x5x104, kanta 12x15	18,1 2,2	23 23	Tummanruskea savimulta	Yksi rautaesineen katkelma ja yksi vääntynyt rautanaula.
luu	3		5,3	23	Tummanruskea savimulta	Yksi luista on hammas, yksi hampaan osa.
palanut savi/tiili laasti	2 1		16,4 3,0	23 23	Tummanruskea savimulta	Tiilen paloja.

Laji	Kpl	Mitat (mm)	Paino (g)	Koekuoppa	Konteksti	Muuta/kuvaus
paperi	2		0,8	24	Sekoittunut savimaa	Värikäs paperinpala ja vaalea paperinpala.
rautaesine	6	paksuus 2-8	103,1	24	Sekoittunut savimaa	Yksi iso vääntynyt naula, naulamaisia esineitä ja esineiden katkelmia.
luu	6		104,8	24	Sekoittunut savimaa	Yhdessä luussa mahdollisesti työstöjälkiä.
tasolasi	1	paksuus 1	0,1	24	Sekoittunut savimaa	Kirkasta väritöntä lasia.
astialasi	2	paksuus 2-3	2,5	24	Sekoittunut savimaa	Kaksi palaa kirkasta väritöntä lasia, toisessa palassa kohokoristelua.
punasavikeramiikka	2	paksuus 4-5	17,2	24	Sekoittunut savimaa	Toisessa palassa molemmat pinnat jäljellä, pinnat lasittamattomia, pala reunapala. toisessa palassa vain toinen pinta jäljellä, pinta lasittamaton. Palat sopivat yhteen. Kukkaruukusta.
luu	1		0,3	24	Tumma savensekainen maa	
palanut savi/tiili	3		22,6	24	Tumma savensekainen maa	Tiilen paloja.
tasolasi	1	paksuus 3	0,7	25	Tummanruskea savimulta	Kirkasta väritöntä lasia.
palanut savi/tiili	2		4,1	25	Tummanruskea savimulta	Tiilen paloja.
palanut luu	1		0,7	C	Tummanruskea savimulta	
luu	1		alle 0,1	C	Tummanruskea savimulta	Hammasta.
rautaesine	5	3x3x28, kanta 12x15, 3x4x26, kanta 12x20, 5x6x36, kanta 17x19, 3x4x22, 2x29x79	32,6	D	Tummanruskea savimulta	Kolme rautanaulaa, yksi U:n muotoinen rautaesineen katkelma, yksi levyäinen katkelma.
punasavikeramiikka	13	paksuus 4-10	70,9	D	Tummanruskea savimulta	Kaikki palat lasittamattomia. Kaksi reunapalaa. Yhdestä palasta toinen pinta joko puuttuu tai on epätasainen. Kukkaruukusta.

Laji	Kpl	Mitat (mm)	Paino (g)	Koekuoppa	Konteksti	Muuta/kuvaus
rautaesine	3	3x4x32, 6x9x22, 4x4x37	9,2	E	Tummanruskea savimulta	Yksi rautanaula ja kaksi rautaesineen katkelmaa.
luu	4		7,9	E	Tummanruskea savimulta	Hampaita ja hampaiden osia.
tasolasi	3	paksuus 1-2	4,4	E	Tummanruskea savimulta	Kirkasta väritöntä lasia.
luu	1		2,8	F	Tummanruskea savimulta	Hammas.
kuona	1		3,9	F	Tummanruskea savimulta	Lasittunutta kuonaa.
palanut savi/tiili	1		2,1	H	Tummanruskea savimulta ja sen alainen kerros	Tiilen pala.
rautanaula	2	2x4x47, 3x3x28	4,4	I	Ruskeanharmaa savimaa	Rautanaula ja naulan katkelma.
tasolasi	42	paksuus 1-2	30,4	I	Ruskeanharmaa savimaa	19 palaa kirkasta väritöntä lasia, 23 palaa sinertävää lasia. Osa paloista iridisoitunutta.
palanut savi/tiili	2		15,3	I	Ruskeanharmaa savimaa	Tiilen paloja.
laasti	3		2,9	I	Ruskeanharmaa savimaa	
kattohuopa	3		34,6	I	Ruskeanharmaa savimaa	