

INVENTOINTIRAPORTTI

# RAASEPORI

Valtatien 27 parantamiseen liittyvä tarkkuusinventointi 17.5.2013  
Stormalmenin ja Inkosgårdin alueilla



AKDG3165:1



MUSEOVIRASTO

KULTTUURIYMPÄRISTÖN HOITO | ARKEOLOGISET KENTTÄPALVELUT

KATJA VUORISTO

## Tiivistelmä

Raaseporissa tehtiin arkeologinen tarkkuusinventointi Karjaantien eli valtatie 25 lähellä sijaitsevan Stormalmenin hiilimiilun muinaisjäännösalueella sekä tien vieressä sijaitsevan kivirakenteen ympäristössä. Inventointi liittyi valtatie 25 parannushankkeeseen välillä Tammisaari - Karjaa. Inventoinnissa kartoitettiin Stormalmenin hiilimiilu ja lisäksi määriteltiin muinaisjäännösalueen rajat. Inventoinnissa todettiin, että muinaisjäännös on selkeärajainen ja se erottuu hyvin maastossa. Hiilimiilu sijaitsee hyvin lähellä tulevaa ohituskaistaa. Valtatie 25 laidassa oleva virstanpylvääksi oletettu kivirakenne todettiin rajamerkiksi, joka toimii edelleen voimassaolevan rajan merkinä. Kiveys saattaa ajoittua jo 1800-luvulle.

Kansikuva: Stormalmenin hiilimiilu. Kuvattu idästä. Kuva Katja Vuoristo.

# Sisältö

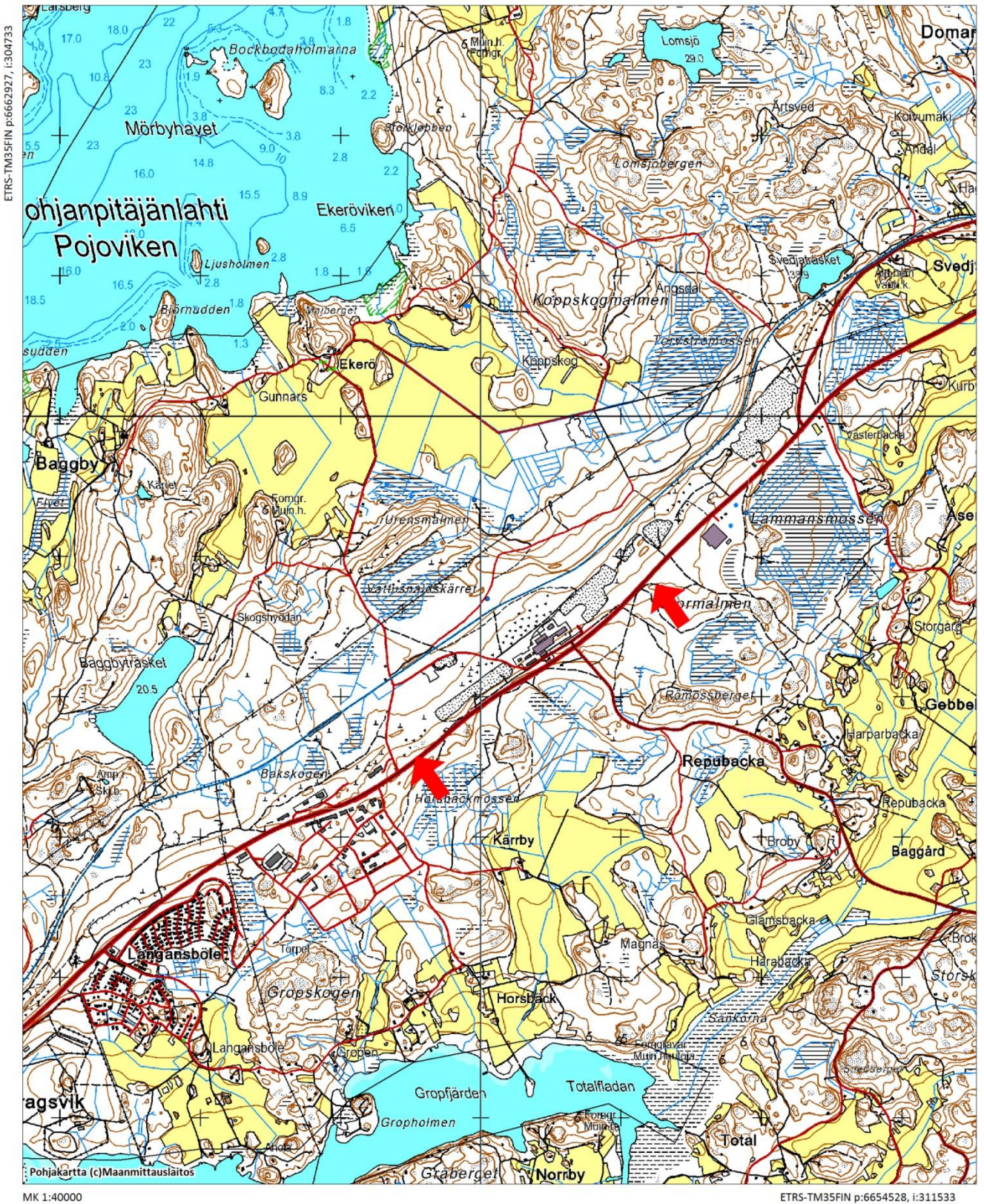
## Tiivistelmä

Arkisto- ja rekisteritiedot.....	2
Karttaote inventoidusta alueesta .....	3
1. Johdanto .....	4
2. Luettelo kohteista.....	5
3. Kohdekuvaukset .....	5
Raasepori Stormalmen 1000019148 .....	5
Peruskarttaote Stormalmenin hiilimiilun sijainnista .....	8
Inkosgård .....	9
Peruskarttaote Inkosgårdin rajapyökin sijainnista .....	11
4. Yhteenveto .....	12
Lähteet.....	12
Kuvaluettelo .....	12
Kartat .....	13

## Arkisto- ja rekisteritiedot

Kohteen laji: Tarkkuusinventointi  
Tutkimuslaitos: Museovirasto/Arkeologiset kenttäpalvelut  
Inventoija: FM Katja Vuoristo  
Inventointiapulainen: HuK Eeva Pettäy  
Kenttätyöaika: 17.5.2013  
Peruskartta: 201404 Dragsviken  
Tutkimusten rahoittaja: Uudenmaan ELY-keskus  
Alkuperäinen tutkimuskertomus: Museoviraston arkeologinen keskusarkisto, Helsinki  
Kopiot: Uudenmaan ELY-keskus, Tammisaaren museokeskus EKTA  
Muinaisjäänköhteet: Stormalmen 1000019148  
Muut kohteet: Inkosgård  
Löydöt: Ei löytöjä  
Digitaalikuvat: AKDG3165–AKDG3166  
Aikaisemmat tutkimukset: Lesell, Kreetta 2011. Valtatien 25 inventointi (Tammisaari–Karjaa)

# Karttaote inventoidusta alueesta



Tarkkuusinventoidut alueet on merkitty punaisilla nuolilla.

# 1. Johdanto

Tammisaaren ja Karjaan välille suunnitellaan valtatie 25 parantamista ohituskaistojen avulla. Tielinjalla on tehty vuonna 2011 arkeologinen inventointi (Kreetta Lesell), jolloin tielinjan läheisyydestä löytyi historiallisen ajan kiinteä muinaisjäännös, Stormalmenin hiilimiilu (muinaisjäännösrekisterin numero 1000019148). Stormalmenin hiilimiilusta puuttui tarkka muinaisjäännösalueen rajaus, ja oli mahdollista, että se saattaisi tuhoutua ainakin osittain tienrakentamisen yhteydessä. Tämän vuoksi Museoviraston Kulttuuriympäristön suojeluosasto edellytti kohteessa tarkkuusinventointia, jonka yhteydessä selvitetäisiin muinaisjäännöksen rajat (MV/51/05.02.01/2013). Tulosten perusteella voidaan määrittää mahdollisen jatkotutkimusten tarve alueella tai arvioida voidaanko kohde suojata tienrakentamisen ajaksi mahdollisten vaurioiden estämiseksi. Hiilimiilun lisäksi tielinjan viereen on merkitty Raaseporin kunnan osayleiskaavaan Gropsfjärd-Dragsvik suojelukohteeksi kilometripylväs, joka ei ole Museoviraston ylläpitämässä muinaisjäännösrekisterissä. Inventoinnissa selvitettiin kohteen muinaisjäännösstatus.

Maastotarkastukseen varattiin yksi päivä ja tutkimusten kustannuksista vastasi muinaismuistolain 15 § mukaan hankkeen toteuttaja eli Uudenmaan ELY-keskuksen Liikenne ja infrastukturi. Museoviraston Arkeologiset kenttäpalvelut toteutti tutkimukset ja inventoinnin tekivät tutkija Katja Vuoristo (FM) sekä inventointiapulainen Eeva Pettaý (HuK). Kenttätöitä tehtiin 17.5.2013 ja inventointiin liittyvät jälkityöt tehtiin heti perään.

Inventoinnin yhteydessä Stormalmen kartoitettiin tarkkuus-GPS-laitteella (VRS-GPS Topcon GRS 1) ja sen ympäristöä kairattiin tiheästi muinaisjäännösalueen laajuuden selvittämiseksi. Myös suojelukohteeksi merkitty kilometripylväs, joka osoittautui rajamerkiksi, mitattiin tarkkuus-GPS-laitteella. Mitatut koordinaatit on ilmoitettu EUREF FIN-järjestelmässä ja mittaustarkkuus on muutamia senttimetrejä. Käytetty korkeusjärjestelmä on N2000. Mittatietojen lisäksi molemmista kohteista otettiin valokuvia, jotka on luetteloitu Web-muskettiin numeroilla AKDG3165–AKDG3166.

Inventoinnissa todettiin, että Stormalmen on pienialainen muinaisjäännösalue, eikä se ulotu juurikaan maanpäälle näkyvien rakenteiden ulkopuolelle. Kohde jää suunnitellun Hyvinkään suuntaan menevän ohituskaistan kaakkoispuolelle, mutta se sijaitsee heti tien läheisyydessä. Osayleiskaavakarttaan merkitty virstanpylväs sijaitsee puolestaan jo olemassa olevan tiealueen sisäpuolella valtatie 25 luoteispuolella. Virstanpylväs osoittautui inventoinnissa rajamerkiksi.

Helsingissä 29.5.2013

Katja Vuoristo, FM

## 2. Luettelo kohteista

Kohteen nimi	Mj.numero	Tyyppi	Ajoitus	Pkoo (EUREF-FIN)	lkoo (EUREF-FIN)	Z m mpy (N2000)
Stormalmen	1000019148	elinkeinot, hiilimiilu	historiallinen	6658821–6658842	309236–309261	70–71
Inkosgård	-	kivirakenteet, rajamerkit	historiallinen	6657537	307505	63–64

## 3. Kohdekuvaukset

### Raasepori Stormalmen 1000019148

Laji: kiinteä muinaisjäänös

Muinaisjäänöstyyppi: elinkeinot

Tyyppin tarkenne: hiilimiilu

Rauhoitusluokka: 2

Lukumäärä: 1

Ajoitus: historiallinen

Koordinaatit: P: 6658821–6658842 I: 309236–309261

Z/m.mpy: 70–71

Koord.selite: GPS, ulkorajat

Paikannustarkkuus: ± 10 cm

Peruskartta: 201404 Dragsviken

Kiinteistötiedot: 710-454-1-10 HARPARBACKA

Aikaisemmat tutkimukset: 2011 Kreetta Lesell, inventointi

#### *Vuoden 2013 inventointi*

Tarkastuspäivä: 17.5.2013

Kuvat: AKDG3165:1–5

Kartat: aluerajausehdotus (s. 7), peruskarttaote (s. 8) ja yleiskartta hiilimiilusta (kartta 1, s. 13)

Kohdekuvaus: Kohde löytyi vuoden 2011 valtatie 25 parannushankkeeseen liittyvän arkeologisen inventoinnin yhteydessä (Kreetta Lesell). Hiilimiilusta tehtiin jo tuolloin karttaluonnos ja kohteen todettiin sijaitsevan hyvin lähellä uutta suunniteltua tielinjaa.

Hiilimiilu sijaitsee hiekkaisella mäntykankaalla noin 40 metriä valtatiestä 25 kaakkoon. Matala ja laajahko hiekkainen kumpu, jonka ympärillä kulkee lähes kauttaaltaan oja, erottuu selkeästi harvahkossa mäntymetsässä. Kummun halkaisija ojineen on 16,30–19 metriä. Sen päällä kasvaa sammalta ja muutama nuori mänty. Lisäksi sen päällä on muutama pieni kaivanto. Kummun koillispuolella on syvä, noin 5,8 metriä leveä pyöreä kaivanto ja eteläpuolella on suppilomainen, noin 4,4 metriä leveä kaivanto. (Ks. kartta 1.)



AKDG3165:2 Hiilimiilun koillispuolen kuoppa. Kuvattu koillisesta. Kuva Katja Vuoristo. idästä. Kuva Katja Vuoristo.



AKDG3165:3 Hiilimiilun eteläpuolen kuoppa. Kuvattu

Hiilimiilun ympäristöä kairattiin tiheästi ja näyttäisi siltä, että muinaisjäänös ei jatku ojan ja kaivantojen ulkopuolelle, sillä kaikista kairauksista tuli normaali maannos eli turve, ohut huuhtoutumiskerros ja puhdas pohjahiekka. Muinaisjäänösalueen raja ei siis ulotu juurikaan maanpäälle näkyvien rakenteiden ulkopuolelle.



AKDG3165:4 Hiilimiilu erottuu maastossa selkeänä kumpuna. Kuvattu lounaasta. Kuva Katja Vuoristo.

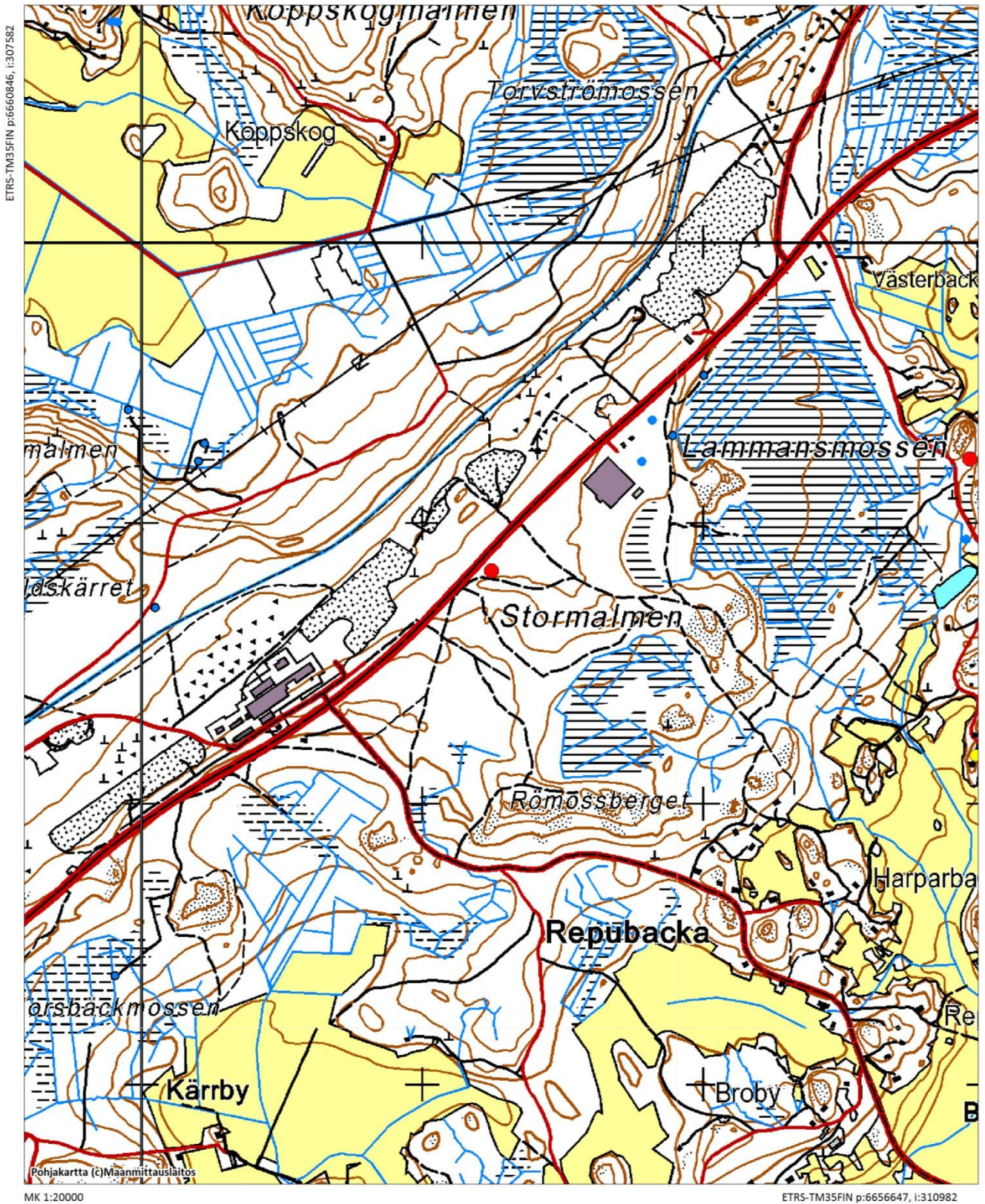
Kohde sijaitsee hyvin lähellä suunniteltua Hyvinkään suuntaan menevää ohituskaistaa sekä rinnakkaistietä, jolloin se on vaarassa vahingoittua tai tuhoutua kokonaan tienrakennustöiden yhteydessä, vaikka hiilimiilu ei jääkään tien alle. Kohteen suojaaminen tienrakentamisen yhteydessä tulisikin ottaa huomioon. Muinaisjäänöksen rajausehdotus on esitetty seuraavan sivun karttaotteessa.





Stormalmenin kiinteän muinaisjännöksen rajausehdotus. Sen kulmakoordinaatit käyvät ilmi sivun 13 kartasta.

Peruskarttaote Stormalmenin hiilimiilun sijainnista



Kohde on merkitty punaisella pisteellä.

## Inkosgård

Laji: Muu rakenne

Tyyppi: kivirakenteet

Tyyppin tarkenne: rajapyykit

Rauhoitusluokka: -

Lukumäärä: 1

Ajoitus: historiallinen

Koordinaatit: P: 6657537 I: 307505 (EUREF-FIN)

Z/m.mpy: 63–64

Koord.selite: GPS, keskipiste (pystykivi)

Paikannustarkkuus: ± 10 cm

Peruskartta: 201404 Dragsviken

Kiinteistötiedot: 710-455-1-39 INKOSGÅRD

Aikaisemmat tutkimukset: –

### *Vuoden 2013 inventointi*

Tarkastuspäivä: 17.5.2013

Kuvat: AKDG3166:1–2

Kartat: Peruskarttaote (s. 11)

Kohdekuvaus: Kohde sijaitsee valtatie 25 eli Karjaantien luoteispuolella kiinni tienpenkassa. Kohde on merkitty Gropfjärd – Dragsviken osayleiskaavaan virstanpylvääksi, joka on historiallisen ajan arvokohde. Paikalla on tieluiskan reunassa nelikulmainen matala, noin 20 cm korkea kiveys, jonka keskellä on noin 80 cm korkea pystykivi. Kooltaan kiveys on noin 1,3 x 1,7 metriä. Sen kaakkoiskulma on osittain sepelin peitossa ja kiveys saattaa olla tältä osin hieman tuhoutunut. Muuten kiveys on paikoin sammalen peittämä ja vaikuttaa ehjältä. Tosin rakenteen keskellä oleva pystykivi näyttää siltä, että se on kaatunut jossain vaiheessa ja nostettu uudelleen pystyyn. Kiveyksessä on käytetty sekä luonnon- että lohkokiviä. Rakenteessa ei ole nähtävissä minkäänlaisia kaiverruksia.



AKDG3166:1 Rajapyykki. Taustalla Karjaantie (Vt25). Kuvattu pohjoisesta. Kuva Katja Vuoristo.

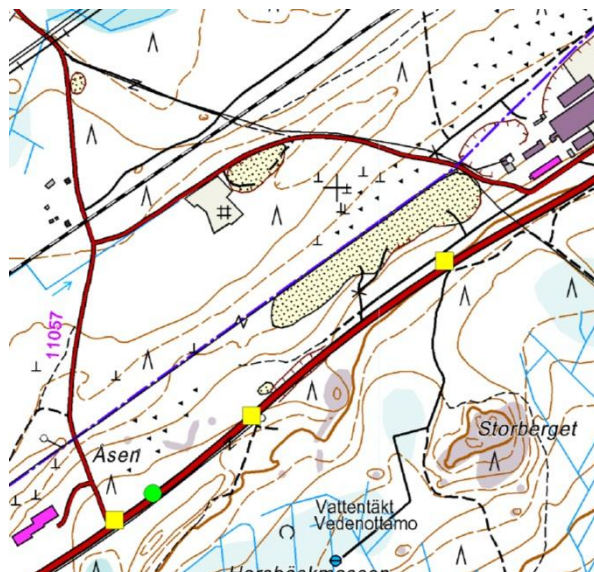
Senaatinkartastossa (Karjaa V23) Karjaantien varteen on merkitty useita virstanpylväitä ja näistä yksi sijaitsee lähellä edellä mainittua kiveystä. Se on kuitenkin sijainnut lähempänä Karjaantien ja Ekeröntien risteystä, jossa on vielä nykyisinkin lohkottu pystykivi paikalla osoittamassa kilometrimäärää. Kyseessä ei ole kovinkaan vanha kilometripylväs, samanlaisia näkyy myös muualla Karjaantien varressa.

AKDG3166:2 Rajapyykin kaakkoiskulma on tuhoutunut tai peittynyt tiesepelin alle. Kuvattu idästä. Kuva Katja Vuoristo.



Inventoitu ja osayleiskaavaan merkitty kiveys vaikuttaa rakenteensa perusteella enemmän rajamerkiltä kuin vanhalta virstanpylväältä. Se osuukin vielä käytössä olevan Inkosgårdin tilan rajapyykin kohdalle, joten sitä voitaneen pitää kyseisen tilan rajamerkinä. Ekeröntien koillispuolen ja Karjaantien luoteispuolen metsäinen tonttimaa on merkitty 1800-luvun pitäjänkartassa Ekerön kylän Gunnarsin tilalle (Pohja 2014 04). Itse tila sijaitsee Pohjanpitäjänlahden etelärannan tuntumassa, kuten muukin asutus. On mahdollista, että rajamerkki liittyy jo Gunnarsin tilan vaiheeseen

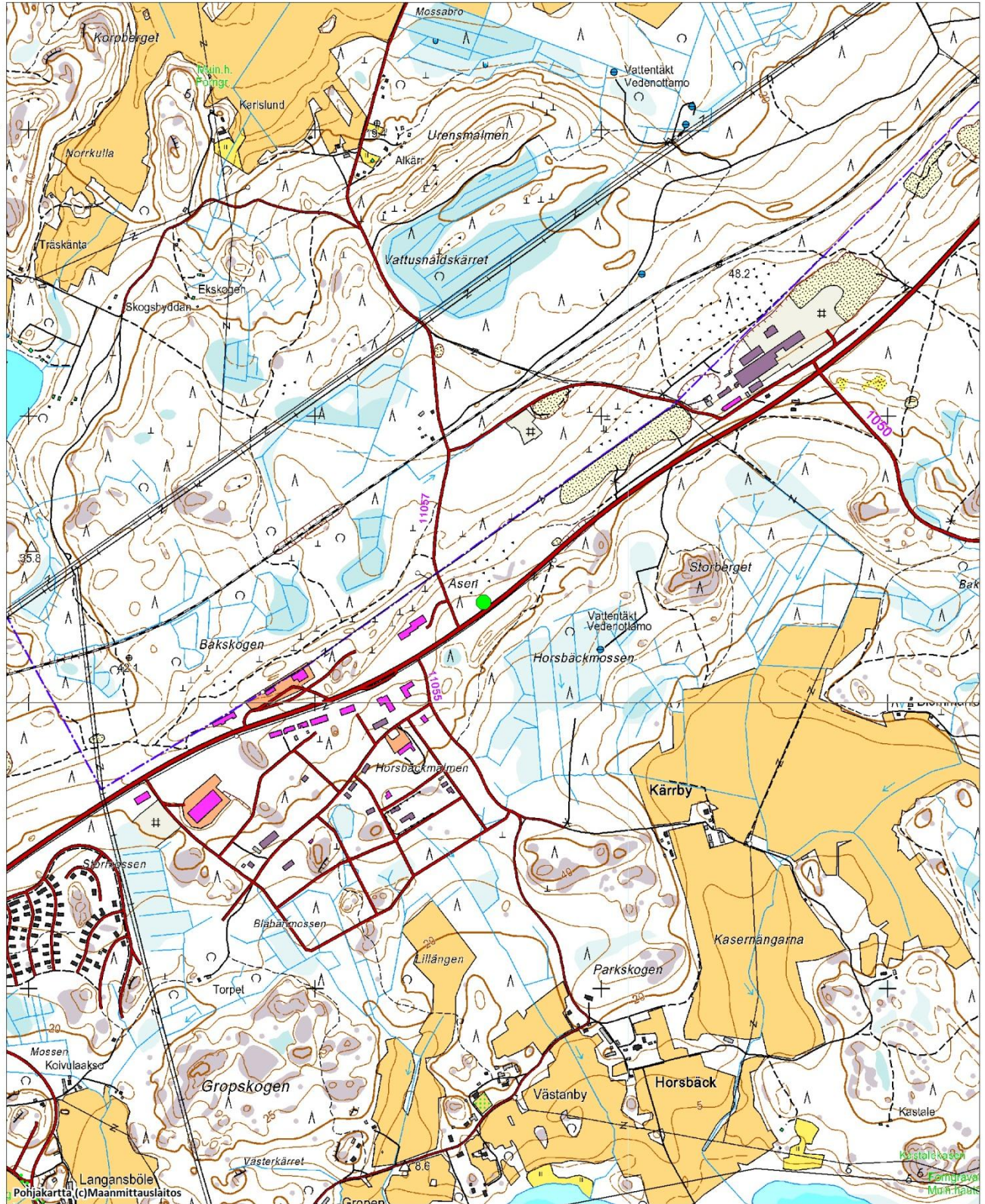
1800-luvulle, tai sitten se liittyy tilan jakamiseen, jolloin osasta tätä aluetta on tullut Inkosgård-niminen tila. Koska kyseessä on edelleen käytössä oleva rajamerkki, ei kyseessä ole kiinteä muinaisjäännös.



Otteet Senaatinkartasta sekä peruskartasta. Senaatinkartassa on korostettu punaisilla pisteillä virstanpylväiden paikat. Kohdat on asemoitu peruskarttaan ja niiden paikat on merkitty keltaisilla nelikulmioilla. Vihreä piste osoittaa rajapyykin paikan.

# Peruskarttaote Inkosgården rajapyykin sijainnista

ETRS-TM35FIN p:6659647, i:305830



MK 1:20000

ETRS-TM35FIN p:6655447, i:309229

Kohde on merkitty vihreällä pisteellä.

## 4. Yhteenveto

Raaseporissa tehtiin toukokuussa yhden päivän pituinen arkeologinen tarkkuusinventointi Karjaantien eli valtatie 25 lähellä sijaitsevan Stormalmenin hiilimiilun muinaisjäännösalueella sekä tien vieressä sijaitsevan kivirakenteen ympäristössä. Inventointi liittyi valtatie 25 parannushankkeeseen. Stormalmen kartoitettiin tarkkuus-GPS-laitteella ja samalla määriteltiin muinaisjäännöksen rajat. Inventoinnissa todettiin, että muinaisjäännös on selkeärajainen ja se erottuu hyvin maastossa. Muinaisjäännös ei jatku sen ympärillä olevan ojan ulkopuolelle. Hiilimiilu sijaitsee hyvin lähellä tulevaa ohituskaistaa, jolloin se on vaarassa vahingoittua mm. tietyömaaliikenteen vuoksi, mikäli sitä ei huomioida tien rakentamisvaiheessa. Valtatie 25 laidassa oleva kivirakenne todettiin rajamerkiksi, joka toimii edelleen voimassaolevan rajan merkkinä, joten kyseessä ei ole muinaisjäännös. Kiveys saattaa ajoittua kuitenkin jo 1800-luvulle, joten kyseessä on suhteellisen vanha rajapyykki, joka olisi säilyttämisen arvoinen.

## Lähteet

Kansallisarkiston Maanmittaushallituksen historiallinen kartta-arkisto (kokoelma) – Sarjat:

Pohja (2014 04 la.\* -/- -).

Senaatin kartasto V 23 [Karjaa].

Museoviraston arkisto:

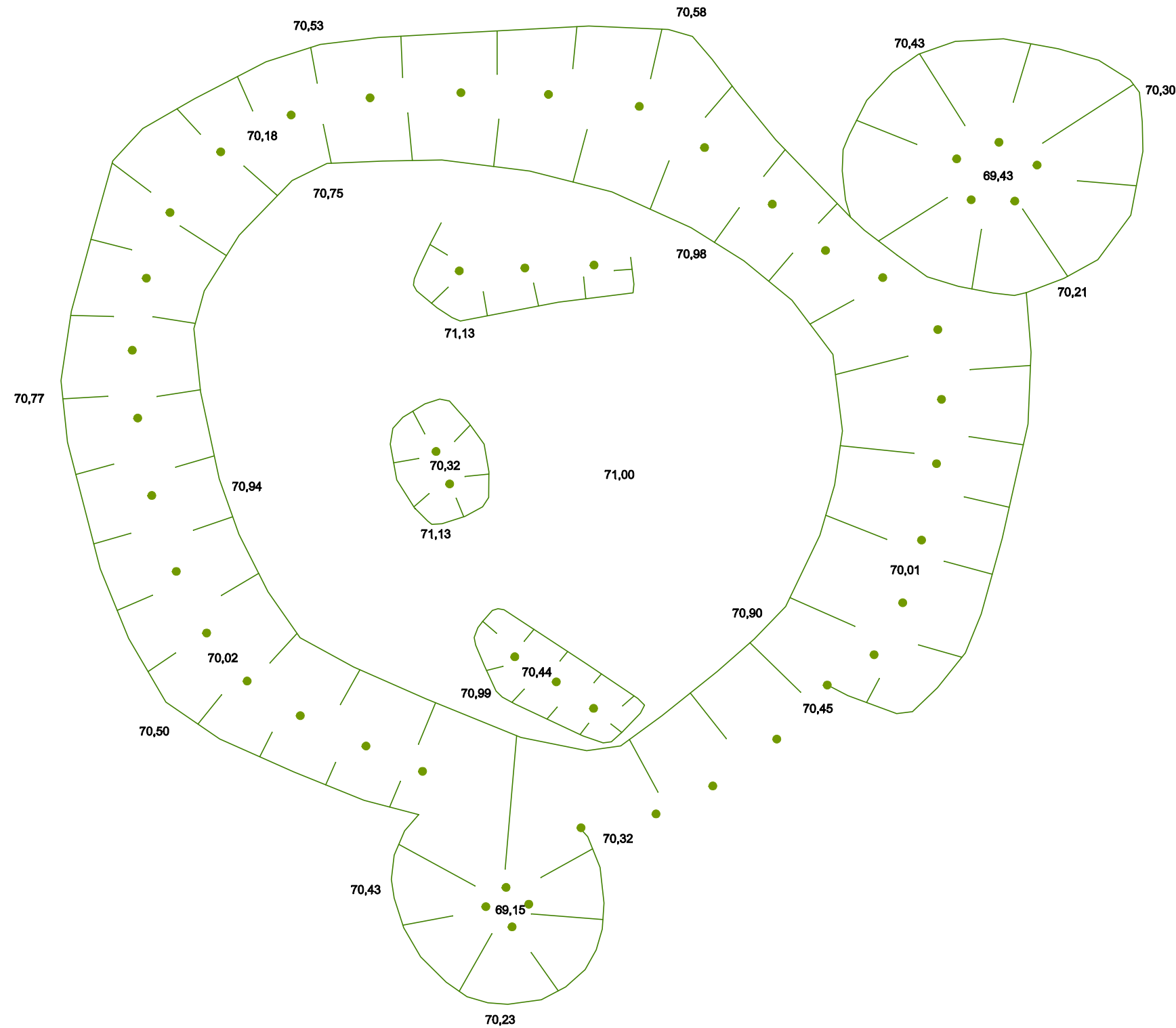
Lesell, Kreetta 2011. Valtatie 25 ohituskaistapari Tammisaari–Karjaa. Arkeologinen inventointi. Museovirasto/arkeologiset kenttäpalvelut.

## Kuvaluettelo

Kuvanumero	Kohde	Aihe	Kuvaaja
AKDG3165:1	Stormalmen	Hiilimiilu. E-W.	Katja Vuoristo
AKDG3165:2	Stormalmen	Hiilimiilu, NE-puolen kuoppa. NE-SW.	Katja Vuoristo
AKDG3165:3	Stormalmen	Hiilimiilu, S-puolen kuoppa. E-W.	Katja Vuoristo
AKDG3165:4	Stormalmen	Hiilimiilu. SW-NE.	Katja Vuoristo
AKDG3165:5	Stormalmen	Hiilimiilu, NE-puolen kuoppa. W-E.	Katja Vuoristo
AKDG3166:1	Inkosgård	Rajapyykki. Taustalla Karjaantie (Vt25). N-S.	Katja Vuoristo
AKDG3166:2	Inkosgård	Rajapyykki. E-W.	Katja Vuoristo

X=309236  
Y=6658842

X=309261  
Y=6658842



Luiskan ylä- ja alareuna

4 m



X=309236  
Y=6658821

X=309261  
Y=6658821

<b>RAASEPORI</b> Stormalmen 1000019148 Katja Vuoristo 2013		Hiilimiilu MK 1:100	
MITTAUSDOKUMENTOINTI E. Pettäy & K. Vuoristo Puht.piirt. E. Pettäy 2013		MUSEOVIKASTO ARKEOLOGISET KENTTÄPALVELUT Koord.: EUREF-FIN Korkeus: N2000	
		<b>Kartta 1</b>	