

Kristiinankaupunki Västervik tuulivoimapuiston muinaisjäännösinventointi 2012



Tapani Rostedt



Kustantaja: Triventus Wind Power AB

Sisällys:

| | |
|--|-----------|
| Perustiedot | 2 |
| Yleiskartat | 3 |
| Inventointi | 5 |
| Muinaisjäännökset | 5 |
| KRISTIINANKAUPUNKI 800 RÅMOSSEN | 5 |
| KRISTIINANKAUPUNKI 808 SIDEBY-STORPÄTTBACKEN | 7 |
| KRISTIINANKAUPUNKI 809 SIDEBY-STENRINGSBACKEN | 8 |
| KRISTIINANKAUPUNKI 810 SIDEBY-STENRINGSBACKEN N..... | 11 |
| KRISTIINANKAUPUNKI 811 SIDEBY-ROFALLSKOGEN | 12 |
| KRISTIINANKAUPUNKI 812 SIDEBY-LILLMOSSKÄRRSKOGEN .. | 13 |
| KRISTIINANKAUPUNKI 813 SIDEBY-PAMBALIDEN | 15 |
| KRISTIINANKAUPUNKI 814 SIDEBY-MYRBERGEN | 16 |
| KRISTIINANKAUPUNKI 815 SIDEBY-NEDERMOSKOGEN..... | 17 |
| Valokuvia | 18 |

Kansikuva: Suunnitellun voimalapaikan 12 maastoa

Perustiedot

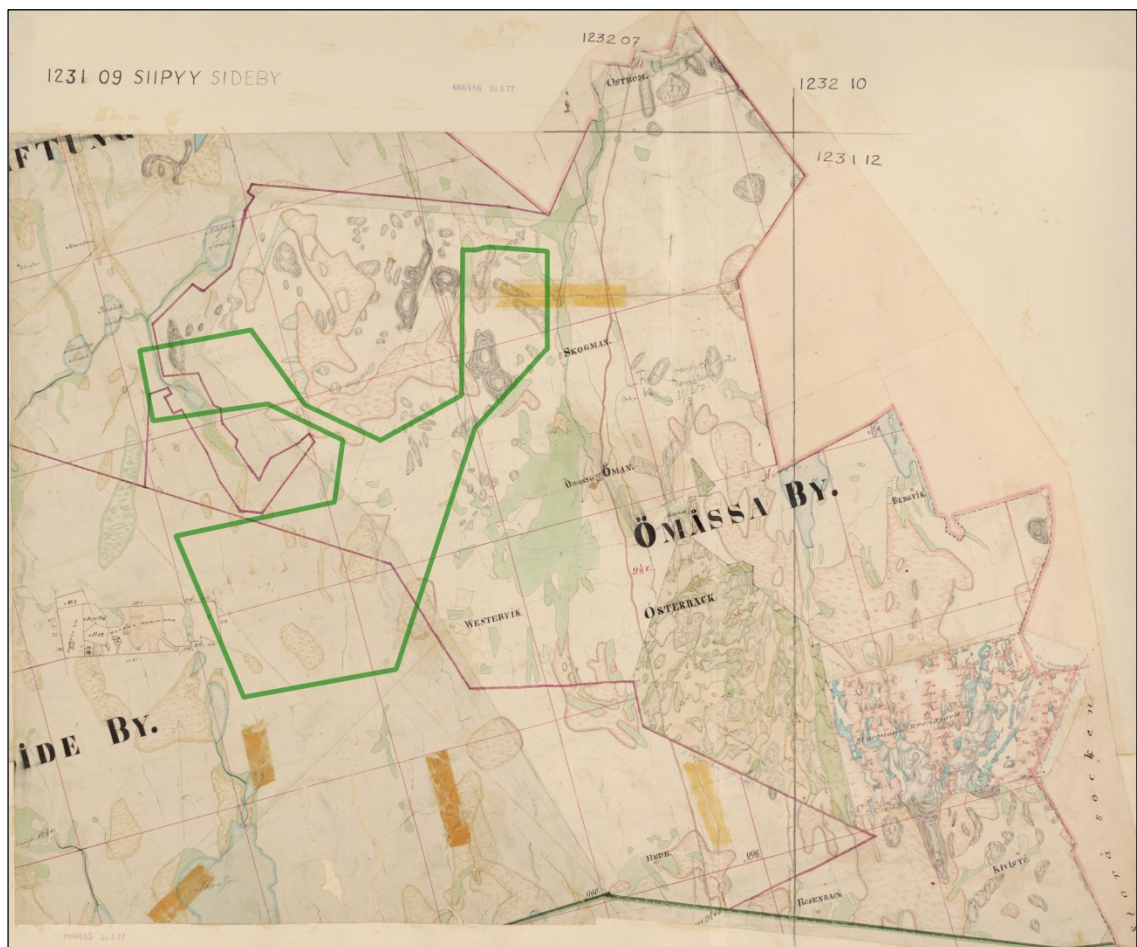
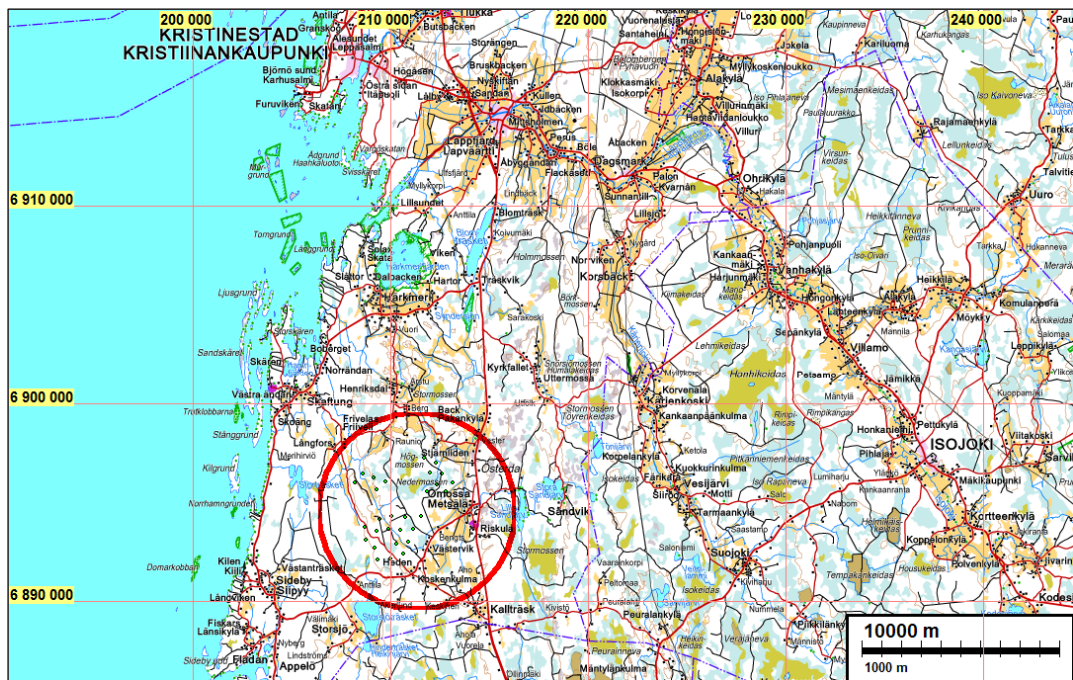
- Alue:** Kristiinankaupungin eteläosaan suunnitellun Västervikin tuulivoimapuiston hanke-alue.
- Tarkoitus:** Selvittää alueella sijaitsevat muinaismuistolain tarkoittamat kiinteät muinaisjäännökset. Maastotyön pääpaino uusilla voimalapaikoilla ja niiden läheisyydessä. Tarkastaa alueen tunnetut muinaisjäännökset. Etsiä uusia muinaisjäännöksiä.
- Työaika:** Maastotyöt syyskuussa 2012
- Kustantaja:** Triventus Wind Power AB
- Tekijät:** Mikroliitti Oy, Tapani Rostedt.
- Aikaisemmat tutkimukset** Hiekkanen M. 1980 inventointi. Laulumaa V. 2006 inventointi.
- Tulokset** Alueelta ja sen liepeiltä tunnettiin ennestään yhdeksän kiinteää muinaisjäännöstä. Alueella havaittiin yksi uusi muinaisjäännös. Suunniteltujen turbiinipaikkojen kohdalle ja läheisyyteen ei sijoitu muinaisjäännöksiä

Selityksiä:

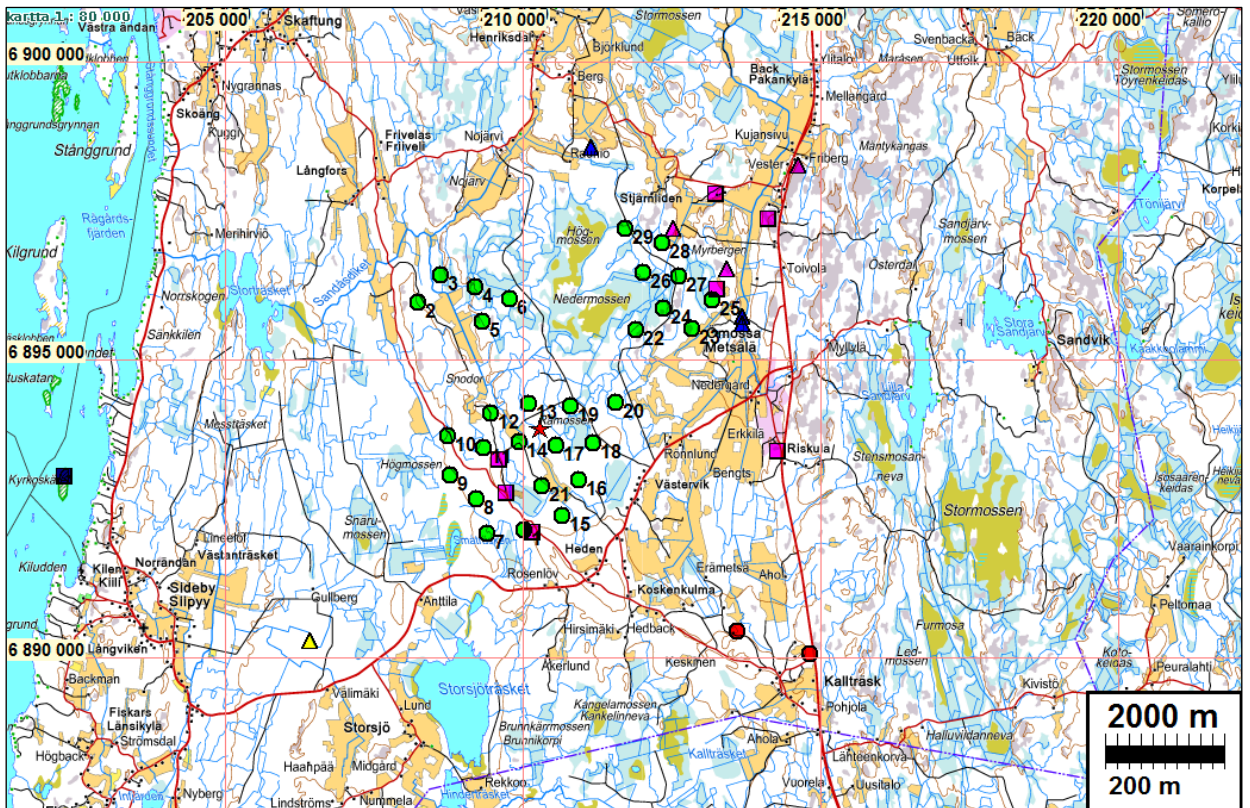
Kohteiden numerointi on epävirallinen, vain tätä raporttia varten karttavitteeksi. Museovirasto antaa uusille kohteille aikanaan virallisen muinaisjäänösrekisteri-tunnuksen. Koordinaatit "NE" ovat ETRS-TM35FIN (Euref) ja "PI" kkj yhtenäiskoordinaatit (YKJ), "XY" kkj peruskoordinaatit. Kartat ja ilmakuvaotteet ovat ETRS-TM35FIN koordinaatistossa. Kartta ja ilmakuvapohjat Maanmittauslaitoksen maastotietokannasta syksyllä 2012 ellei toisin mainittu.

Valokuvia ei ole talletettu mihinkään viralliseen arkistoon eikä niillä ole mitään kokoelmattunusta. Valokuvat digitaalisia, kopiot niistä on luovutettu tilaajalle CD:llä. Valokuvat ovat tallessa myös Mikroliitti Oy:n serverillä.

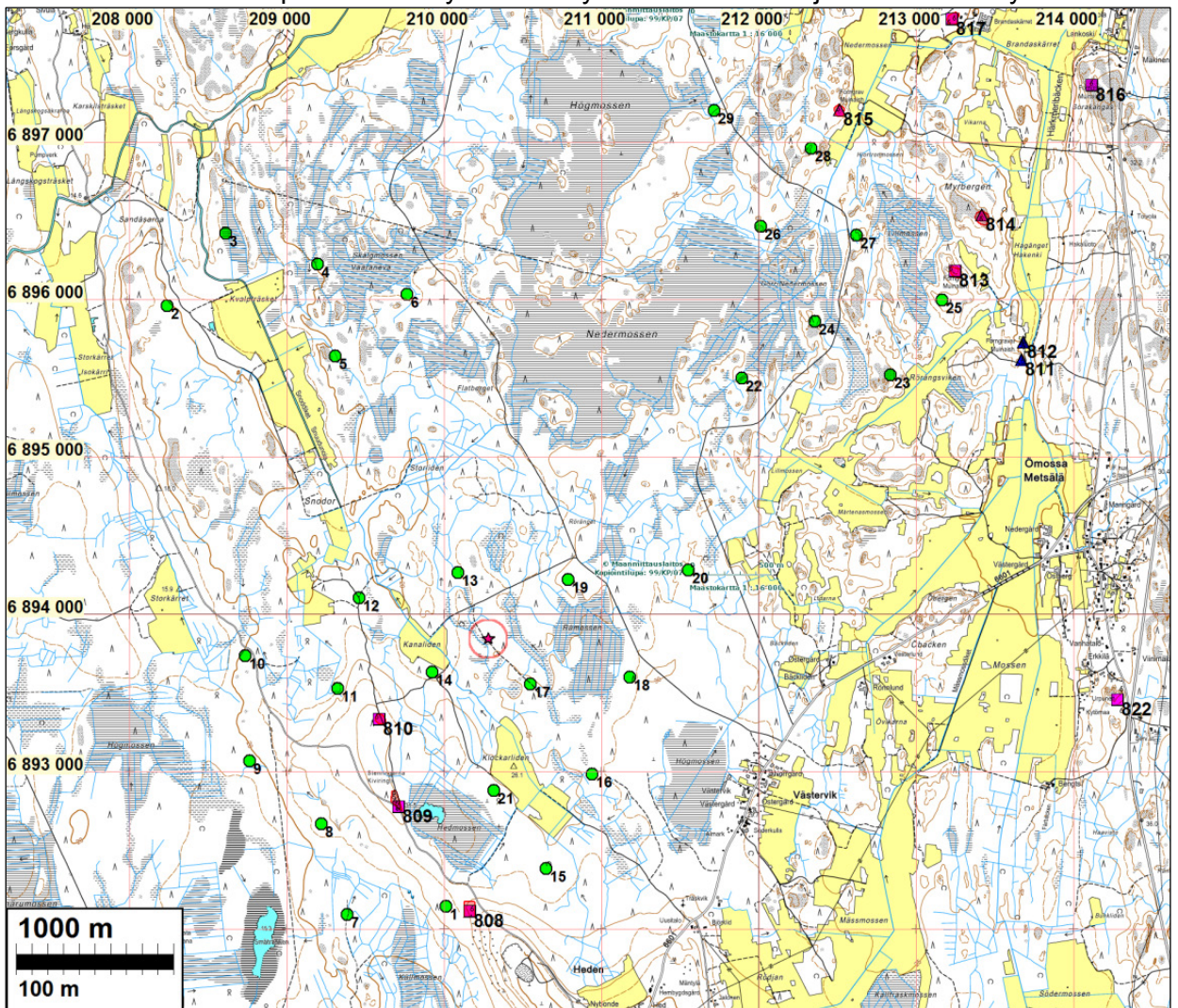
Yleiskartat



Ote pitäjänkartasta 1840-luvulta. Tuulivoimapuiston turbiinit sijoittuvat Metsälän (Ömässä by) kylän länsipuolella sijaitsevalle metsä ja suo alueelle. Päälle on piirretty tuulipuiston alue (karkeasti rajattuna). Tuulipuiston alueella ei ole ollut historiallisena aikana vakituista asutust



Suunnitellut turbiinipaikat merkitty vihreillä symboleilla. Muinaisjännökset eri symbolein.



Inventointi

Kristiinankaupungin Västervikin alueelle on suunnitteilla 29 turbiinin tuulivoimalapuisto. Hankkeen toteuttaja, Triventus Wind Power AB tilasi muinaisjäännösinventoinnin Mikroliitti Oy:ltä, alueen suunnittelu- ja YVA-konsultin Triventus Oy:n välityksellä. Maastotutkimukset suoritettiin Tapani Rostedin toimesta ajanjaksolla 27 - 29.8.2012 ja 11. - 13.9.2012.

Tuulipuiston hankealueelta ja sen liepeiltä tunnetaan ennestään 9 muinaisjäännöstä, jotka kaikki ovat kiviröykkiöitä. Alue sijoittuu n. 17-30 m korkeustasojen välille, mikä vastaa Itämeren pronssikautisia rantatasoja – alimmat tasot varhaista rautakautta ja ylimmät pronssikauden (n. 1700-500 eKr.) keskivaiheen ja alkupuolen rantatasoja. Tunnettujen hautaröykkiöiden esiintyminen alkaa n. 27 m korkeustasolta alkaen ja siitä ylöspäin. Alueella voi periaatteessa sijaita varhaismetallikautisten hautaraunioiden lisäksi myös pyyntikulttuurin rantasidonniaisia asuinpaikkoja. Varhaismetallikautisen maanviljelykulttuurin asuinpaikkojen löytäminen on myös mahdollista – ehkä enemmän länsipuolisen jokilaakson tuntumasta – mutta käytännössä niiden etsiminen ja löytäminen on erittäin hankalaa.

Inventoinnissa tarkastettiin yhteensä suunnitellun 29 tuulivoimalan sijaintipaikat lähialueineen. Lisäksi maastoa tutkittiin voimalapaikkojen välillä sekä niiden ja olemassa olevien tielinjojen välillä. Samassa yhteydessä tarkastettiin tutkimusalueella välittömästi voimaloiden läheisyydessä sijaitsevat jo tunnetut muinaisjäännökset. Lisäksi suunnittelualueella tarkasteltiin maastossa havaittuja topografisesti alueelle tyypillisille muinaisjäännöksille potentiaalisiksi arveltuja maastoja. Maastonkohdissa mitkä sijaintinsa, topografian ja maaperän puolesta vaikuttivat sopivilta esihistorialliselle asuinpaikalle, tehtiin satunnaista koekuopitusta. Sellaisia maastoja alueella oli vähän. Esihistoriallisia asuinpaikkoja ei löydetty.

Tutkimuksissa havaittiin yksi uusi muinaisjäännös Rämossenin länsipuolella (kohde 800). Kyseessä oleva kivikasa on kooltaan 1 x 1 x 0.3 metriä, 1-3 kivikerrosta kalliopohjalla. Kivikasa saattaa olla vanha rajamerkki joka ei ole enää käytössä tai vaihtoehtoisesti korkeutensa perusteella rautakauteen ajoittuva hautaröykkiö.

Suunnitellut voimalapaikat eivät uhkaa muinaisjäännöksiä – yksikään jäännös ei ole voimalapaikan välittömässä läheisyydessä.

Turussa 11.10.2012

Tapani Rostedt

Muinaisjäännökset

Kohdekartoilla on suunnitellut voimalapaikat merkitty vihreällä ympyrällä.

KRISTIINANKAUPUNKI 800 RÄMOSSEN

Mjtunnus:

Rauh.lk: 2

,

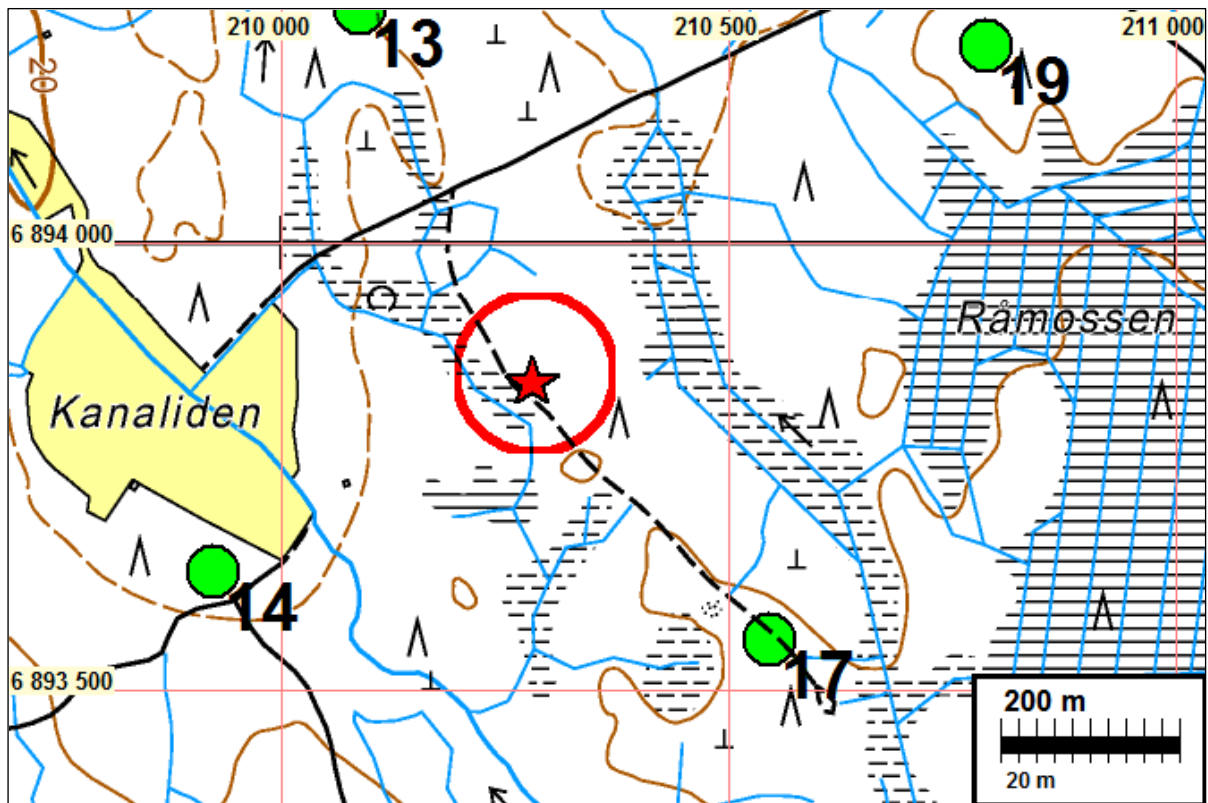
Ajoitus: ajoittamaton

Laji: röykkiö

Koordinatit: N: 6893 843 E: 210 278 Z:
 X: 6884 423 Y: 1523 813
 P: 6896 736 I: 3210 332

Tutkijat: Rostedt T 2012, inventointi.

Huomioit: Kohde sijaitsee kalliolla lähellä voimalapaikalle 17, sen pohjoispuolelta olevalta peltotieltä etelään kulkevaa vievää tieuraa, uran itäpuolelta. Kivikasa on kooltaan 1 x 1 x 0.3 metriä, 1-3 kivikerrosta kalliopohjalla. Kyseessä saattaa olla vanha rajamerkki joka ei ole enää käytössä tai vaihtoehtoisesti korkeutensa perusteella rautakauteen ajoittuva pieni hautaröykkiö. Ulkonäkönsä perusteella kohde vaikuttaisi olevan ennemminkin vanha rajamerkki.



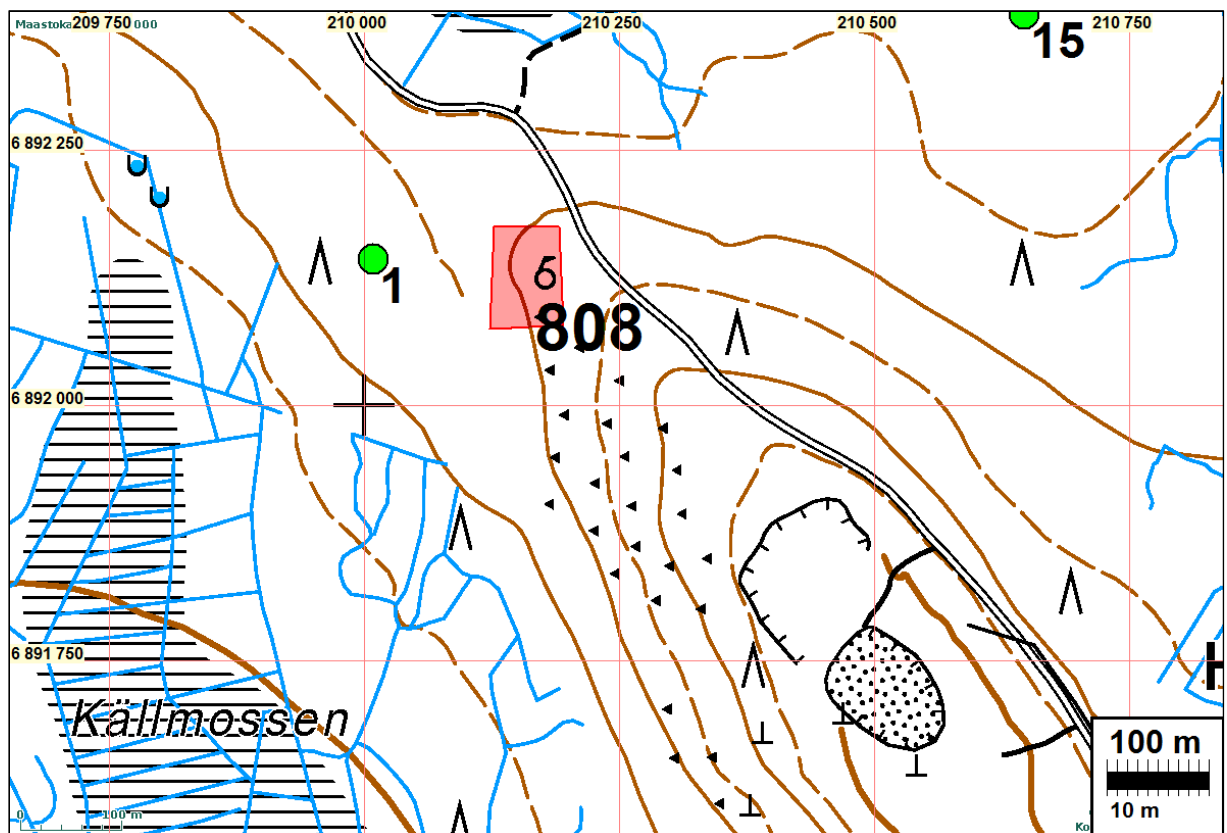
KRISTIINANKAUPUNKI 808 SIDEBY-STORPÄTTBACKEN

Mjtunnus: 750010006
 Rauh.lk: 2
 Ajoitus: varhaismetallikautinen
 Laji: hautaus: röykkiö

Koordin: N: 6892 112 E: 210 161 Z: 30
 X: 6882 689 Y: 1523 856
 P: 6895 004 I: 3210 215

Tutkijat: Markus Hiekkänen 1980 inventointi, Vesa Laulumaa 2006 inventointi
 Sijainti: Kohde sijaitsee Hedenistä Skaftungiin johtavan hiekkatien länsipuolella, n. 50 metriä tiestä. Röykkiöt on kasattu paikoin lohkaraisen harjanteen luoteispäähän. Alue kasvaa kuusivaltaista sekametsää, aluskasvillisuus on kanervaa ja varpuja.
 Huomiot: Muinaisjäännösrekisteri: Sammaleen ja jäkälän peittämä röykkiö 1 on halkaisijaltaan n. 10 m ja sen korkeus on n. 1,2 m. Röykkiö vaikuttaa melko ehjältä, tosin se on jonkin verran puiden peittämä. Noin 40 metriä pohjoiseen on Tallgrenin v. 1912 tutkima röykkiö, röykkiö 2. Röykkiötä ei ole ennallistettu, joten kivet lojuvat hajallaan ympäri metsää.

Rostedt 2012: Aiemman kuvauksen mukaisesti toinen röykkiö on ehjä, toinen on aiemmin tutkittu ja tuhottu kaivauksessa v. 1912. Ei uusia havaintoja. Rajaus muinaisjäännösrekisterin mukaisesti.





Sideby-Storpottbacken, ehjä röykkiö.

KRISTIINANKAUPUNKI 809 SIDEBY-STENRINGSBACKEN

Mjtnunnus: 750010007

Rauh.lk: 1

Ajoitus: varhaismetallikautinen/rautakautinen

Laji: hautaus: röykkiö

Koordin: N: 6892 775 E: 209 710 Z: 32

X: 6883 307 Y: 1523 346

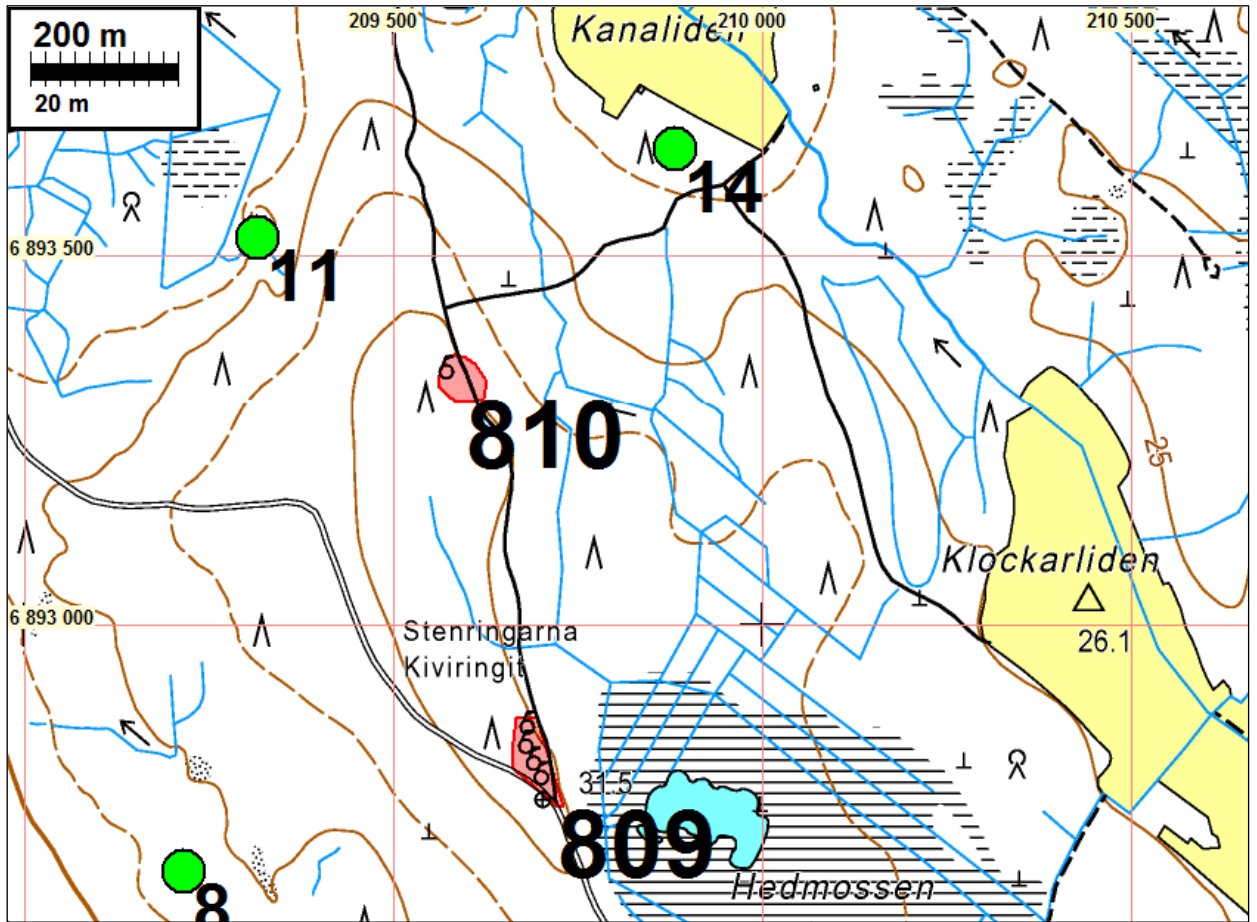
P: 6895 667 I: 3209 764

Tutkijat: Arne Mikael Tallgren 1912 kaivaus, Markus Hiekkanen 1980 inventointi, Vesa Laulumaa 2006 inventointi

Sijainti: Kohde sijaitsee 2 km Hedenin kylästä luoteeseen, kapean harjun kaakkoispäässä Hedmossenin luoteispuolella.

Huomiot: Muinaisjäännösrekisteri: Soratie Skaftungiin haarautuu aivan ensimmäisen röykkiön edestä. Maasto on moreenipohjaista mäntykangasta. Kohde on merkitty peruskarttaan muinaisjäännösmerkein sekä tekstillä ”Stenringarna Kiviringit”. Kohteessa on alun perin ollut viisi röykkiötä, joista yksi on tuhoutunut. Kyseinen röykkiö on ilmeisesti Tallgrenin tutkima ja uudelleen kasaamattoman röykkiön jäänteet ovat hävinneet tietöissä. Röykkiöt ovat rivissä n. 100 m matkalla harjanteen laella. Röykkiö 1 on halkaisijaltaan n. 8 m ja korkeudeltaan n. 1,3 m. Röykkiön 2 halkaisija on n. 13 m, korkeus n. 2 m, röykkiön 3 halkaisija on n. 5 m, korkeus n. 1 m, röykkiön 4 halkaisija on n. 12 m, korkeus n. 2 m. Arne Mikael Tallgren 1912: Om södra svenska Österbottens förhistoriska minnen. Hembygden 1913. Ks. myös Aspelin, Johan Reinhold, 1871, Kokoelmia Muinaistutkinnon alalta I.

Rostedt 2012: Röykkiöt ovat aiemman kuvauksen mukaisia. Ei uusia havaintoja.



Sideby-Stenringsbacken = 809, rajaus muinaisjäännösrekisterin mukaisesti



Sideby-Stenringsbacken röykkiö 1.



Sideby-Stenringsbacken Röyckiö 2.



Sideby-Stenringsbacken röyckiö 3.



Sideby-Stenringsbacken röyckiö 4.

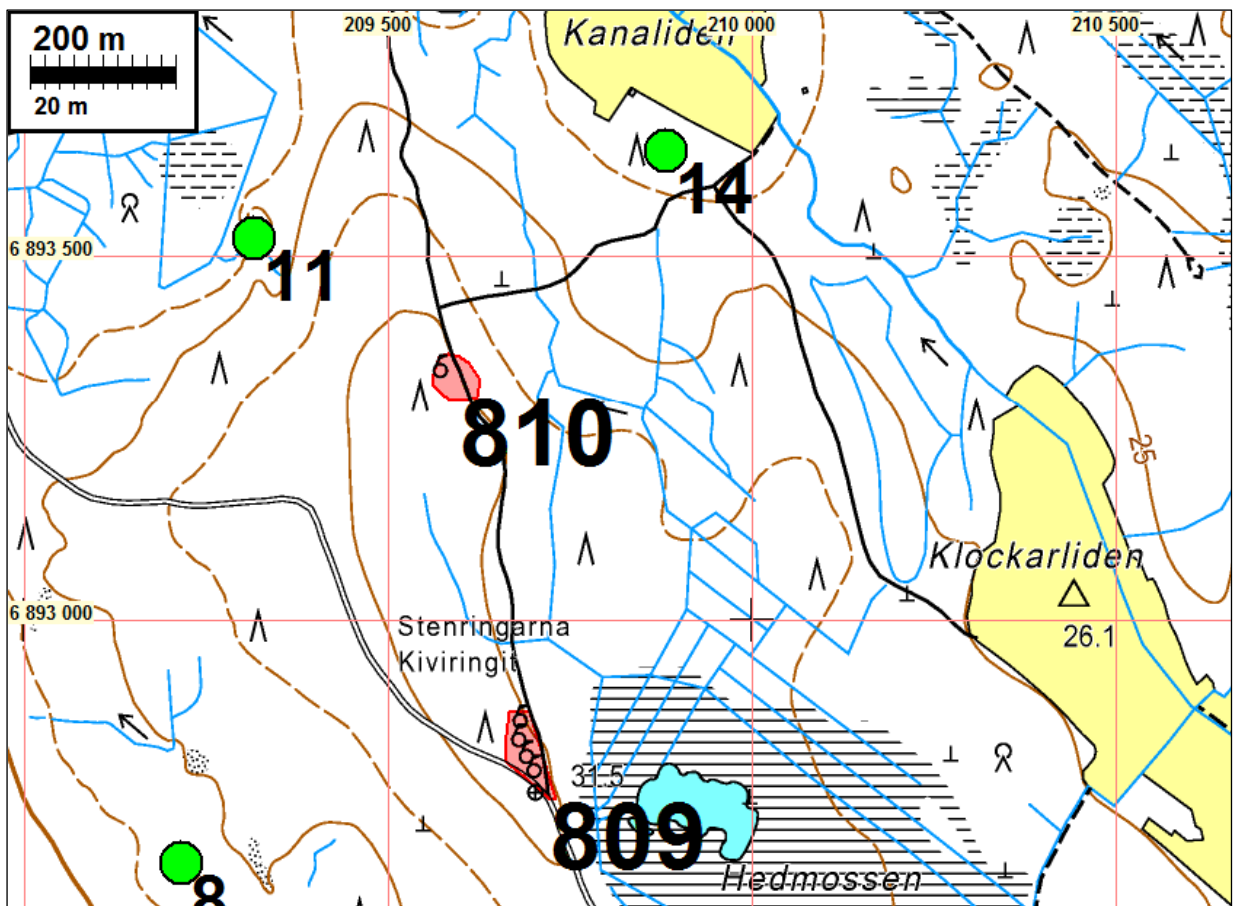
KRISTIINANKAUPUNKI 810 SIDEBY-STENRINGSBACKEN N

Mjtunnus: 750010008
 Rauh.lk: 2
 Ajoitus: varhaismetallikautinen
 Laji: hautaus: röykkiö

Koordin: N: 6893 330 E: 209 587 Z: 30
 X: 6883 848 Y: 1523 173
 P: 6896 223 I: 3209 641

Tutkijat: Markus Hiekkänen 1980 inventointi, Vesa Laulumaa 2006 inventointi
 Sijainti: Stenringsbacken-harjun luoteispäässä, koillisrinteessä, tien länsipuolella röykkiö, jonka sijaitsee edellisestä kohteesta n. 500 m pohjoiseen saman harjanteen pohjoispäässä välittömästi tien länsipuolella.
 Huomiot: Muinaisjäännösrekisteri: Röykkiö on halkaisijaltaan n. 8 m ja se on paksun sammalen peittämä. Röykkiö on kuusien katveessa ja sen keskellä kasvaa koivu.

Rostedt 2012: Röykkiö on aiemman kuvauksen mukainen. Ei uusia havaintoja.



Sideby-Stenringsbacken = 810 N. Rajaus muinaisjäännösrekisterin mukaisesti.



Sideby-Stenringsbacken varhaismetallikautinen hautaröykkiö.

KRISTIINANKAUPUNKI 811 SIDEBY-ROFALLSKOGEN

Mjtunnus: 750010009

Rauh.lk: 2

Ajoitus: rautakautinen

Laji: tunnistamaton: röykkiö

Koordin: N: 6895 615 E: 213 665 Z: 17,5

X: 6886 499 Y: 1527 019

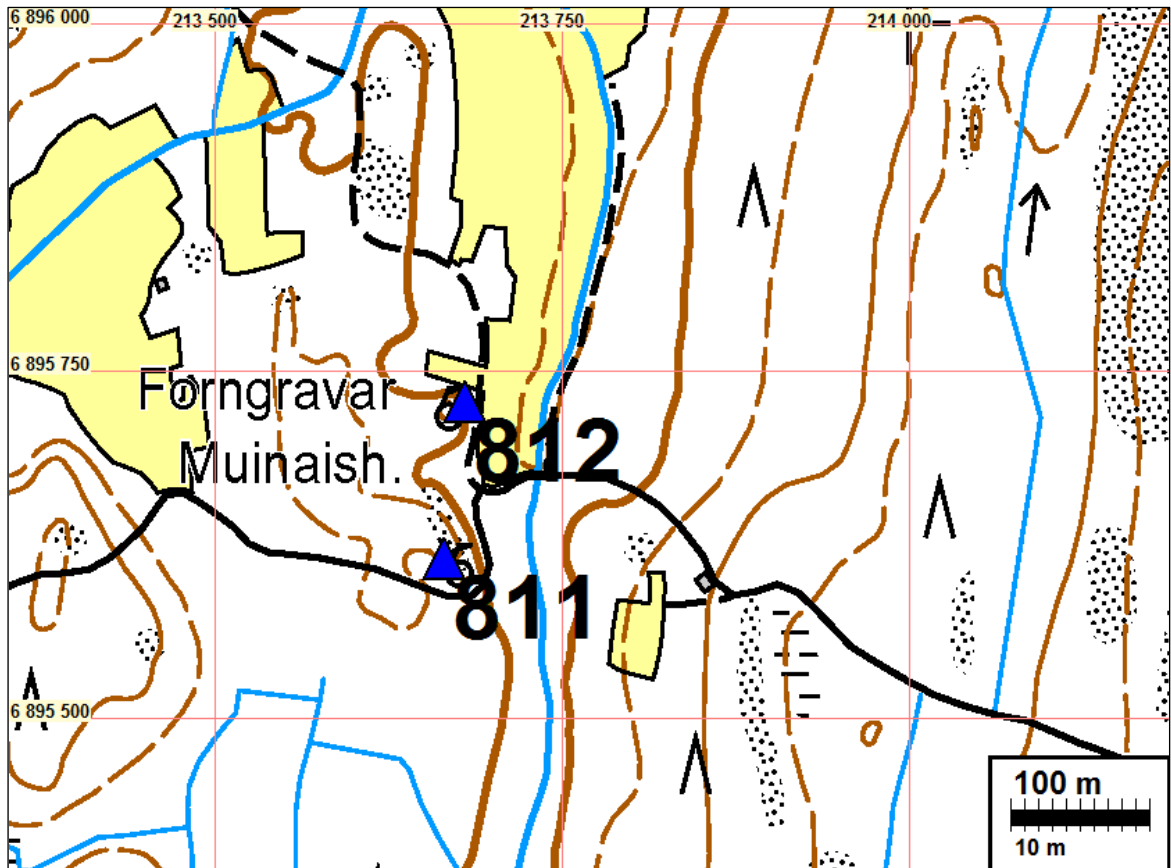
P: 6898 509 I: 3213 720

Tutkijat: ei tiedossa 1980 tarkastus, Vesa Laulumaa 2006 inventointi

Sijainti: Kohde sijaitsee Ömossasta eli Metsälästä pohjoiseen, Metsälänjoen länsipuolella, kallioharjanteen eteläpäässä. Alue on tiheää sekametsää, aluskasvillisuus on enimmäkseen sammalta.

Huomiot: Muinaisjäännösrekisteri: Hiekkaselle osoitettiin inventoinnissa v. 1980 kolme röykkiötä alueella. V. 2006 inventoinnin yhteydessä ei varmuudella havaittu yhtään niistä. Ainoa löytynyt röykkiö oli sammalen peittämä, halkaisijaltaan n. 5 m ja korkeudeltaan n. 40 cm, jota ei varmuudella voi tunnistaa yhdeksikään Hiekkasen kirjaamista röykkiöistä. Röykkiöiden löytymistä vaikeutti tiheä sekametsä sekä paksu sammal

Rostedt 2012: Koordinaattien osoittamassa kohdassa havaittiin yksi sammaleen peittämä röykkiö. Muita röykkiöitä ei nytkään havaittu.



Sideby-Rofallskogen = 811.



Sideby-Rofallskogen röykiö.

KRISTIINANKAUPUNKI 812 SIDEBY-LILLMOSSKÄRRSKOGEN

Mjtunnus: 750010010

Rauh.lk: 2

Ajoitus: rautakautinen

Laji: tunnistamaton: röykiö

Koordin: N: 6895 728 E: 213 680 Z: 17,5

X: 6886 613 Y: 1527 024

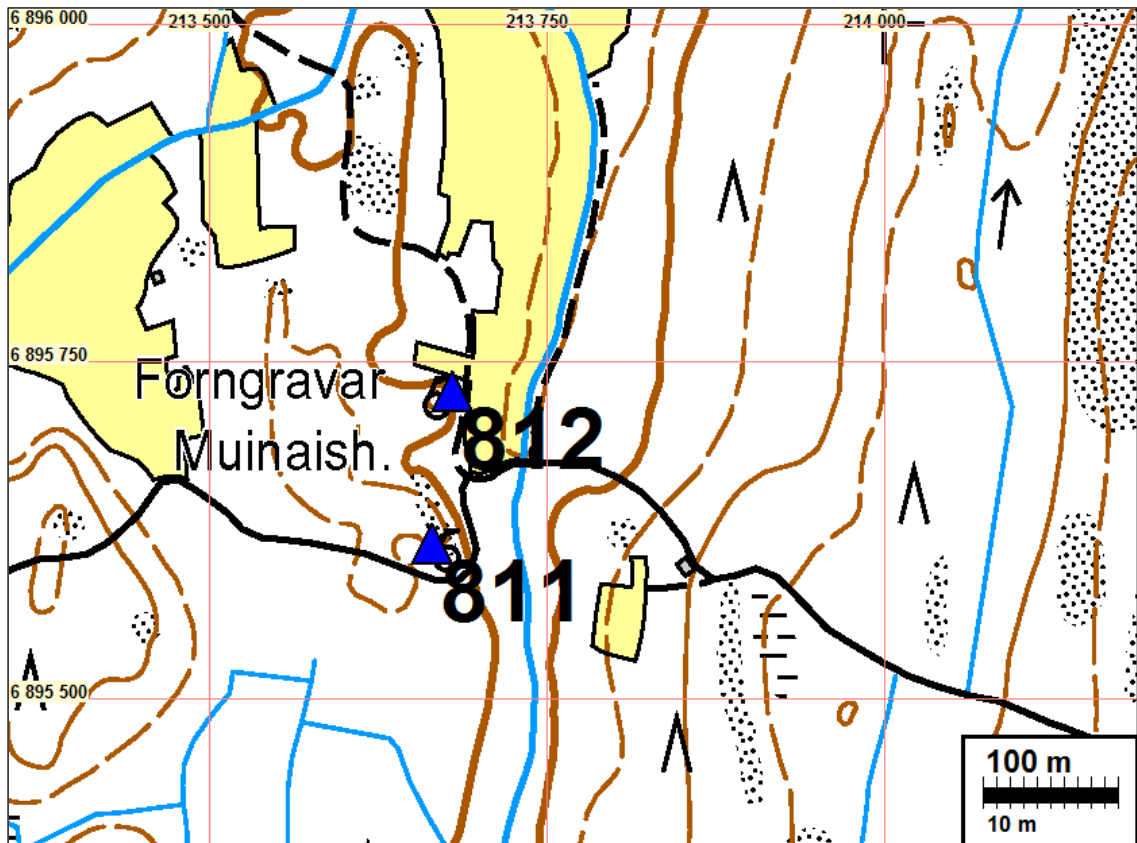
P: 6898 622 I: 3213 736

Tutkijat: Vesa Laulumaa 2006 inventointi

Sijainti: Kohde sijaitsee n. kilometrin Ömossasta eli Metsälästä pohjoiseen

Huomiot: Muinaisjäännösrekisteri: Hankenki-nimisen pellon eteläosan länsipuolella: 1) kalliolla 3 x 4 m, kaiveltu. 2) 6 x 4.5 m, kaiveltu. 3) 6 x 5 m kaiveltu keskeltä.
Em. rökkiöitä ei löytynyt v. 2006 inventoinnissa

Rostedt 2012: Nyt Löydettiin yksi sammaleinen osin keskiosastaan purettu rökkiö kalliolta, joka kuvausten perusteella sopisi kuvaukseen rökkiöstä 1.



Lillmosskärrskogen = 812.



Sideby-Lillmosskärrskogen rökkiö kasvillisuuden peittämänä.

KRISTIINANKAUPUNKI 813 SIDEBY-PAMBALIDEN

Mjtnnus: 750010011

Rauh.lk: 2

Ajoitus: varhaismetallikautinen

Laji: haudaus: röykkiö

Koordin: N: 6896 179 E: 213 247 Z: 27,5

X: 6887 021 Y: 1526 551

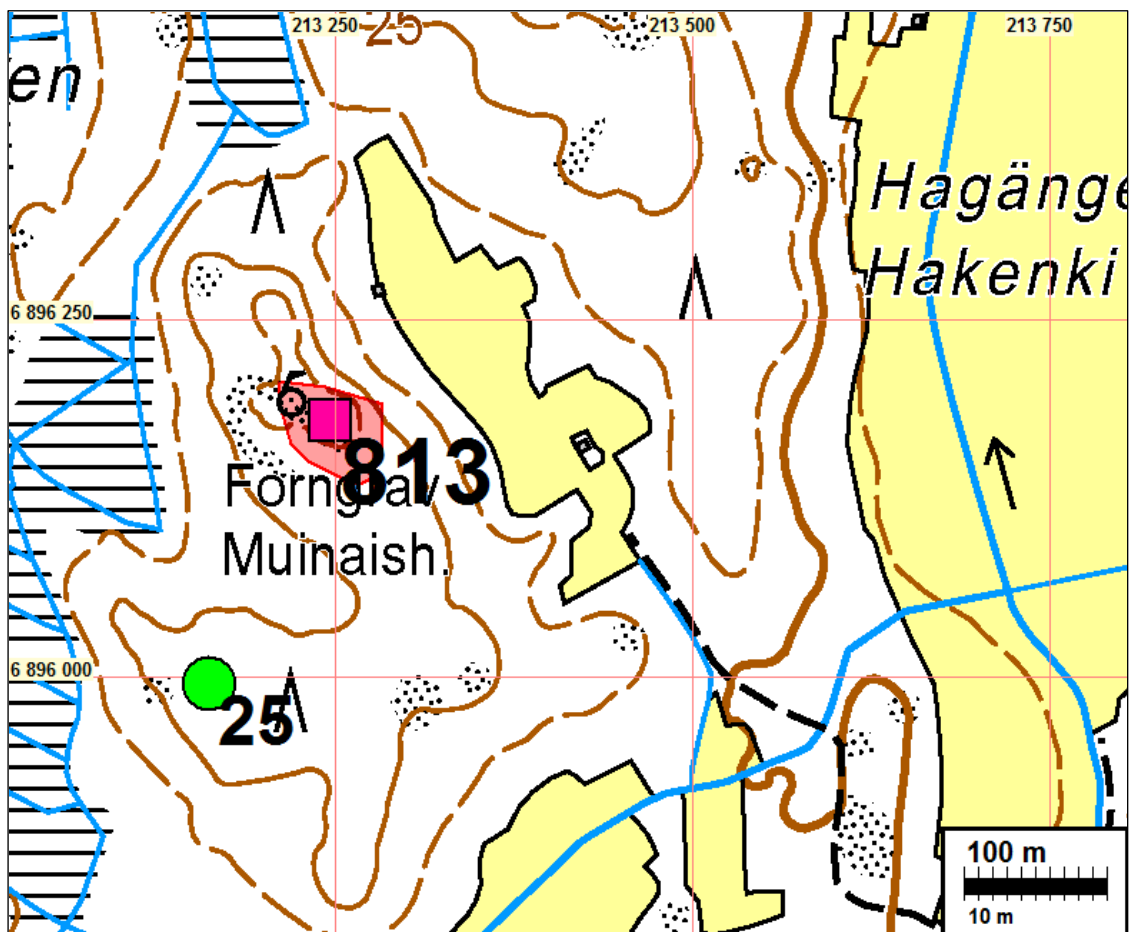
P: 6899 073 I: 3213 302

Tutkijat: Markus Hiekkänen 1980 tarkastus, Vesa Laulumaa 2006 inventointi

Sijainti: Kohde sijaitsee Ömossasta pari kilometriä pohjoisluoteeseen, Metsälänjoesta n. 500m länteen, Lillmässenin itäpuolisella kallioharjanteella. Maasto on paikoin kal-
lioista kangasmaastoa.

Huomiot: Muinaisjäännösrekisteri: Röykkiö on halkaisijaltaan n. 6 m ja korkeudeltaan puoli-
sen metriä. Röykkiön vieressä on pari myöhemmin rakenneltua pientä kivikehää.

Rostedt 2012: röykkiö on aiemman kuvauksen mukainen. Ei uusia havaintoja.





Sideby-Pambalidenröykkiö 1.



Sideby-Pambaliden uudempi röykkiö 2 taustalla röykkiö 1

KRISTIINANKAUPUNKI 814 SIDEBY-MYRBERGEN

Mjtunnus: 750010012

Rauh.lk: 2

Ajoitus: varhaismetallikautinen

Laji: tunnistamaton: röykkiö

Koordin: N: 6896 534 E: 213 416 Z: 30

X: 6887 390 Y: 1526 687

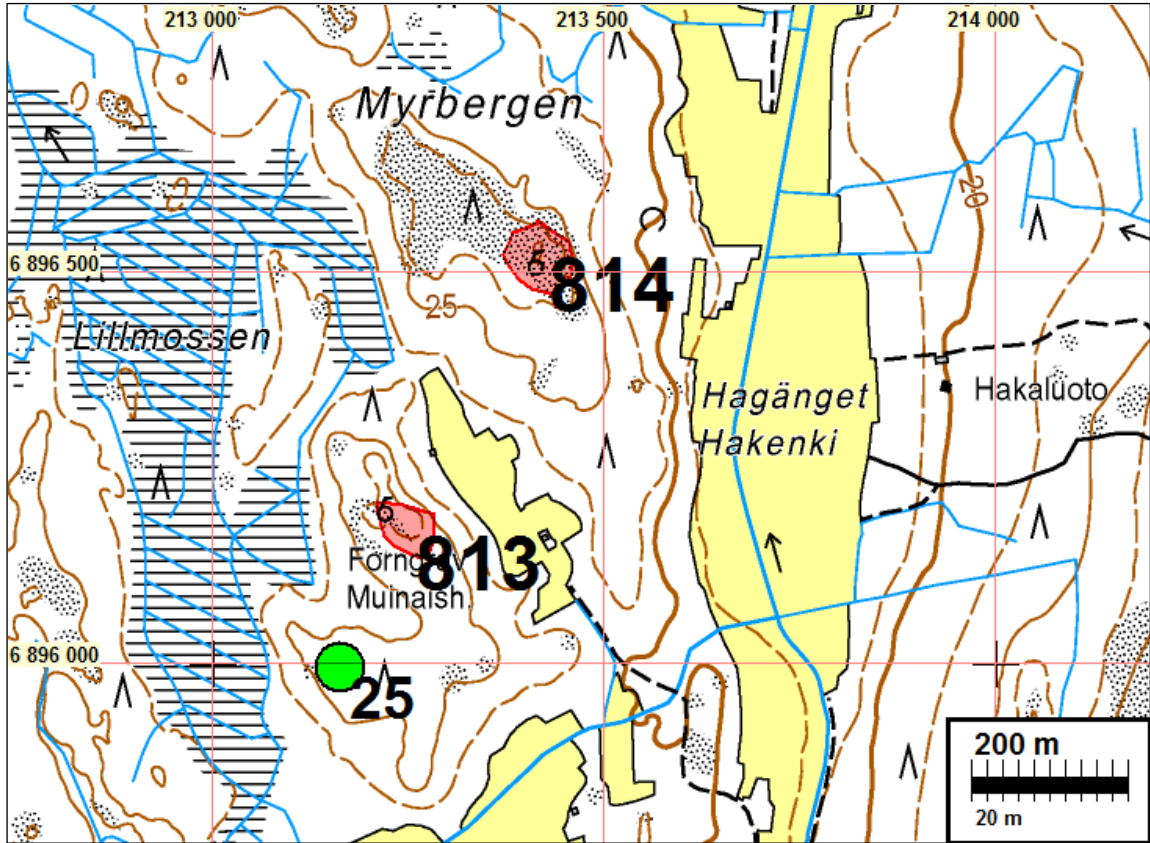
P: 6899 428 I: 3213 472

Tutkijat: Markus Hiekkänen 1980 inventointi, Vesa Laulumaa 2006 inventointi

Sijainti: Kohde sijaitsee Myrbergenin kaakkoisosassa Ömossasta pohjoiseen, Hagängentin länsipuolella, n. 280m Metsälänjoesta länteen. Röykkiö sijaitsee jäkälää/sammalta ja mäntyä kasvavalla kalliolla.

Huomiot: Muinaisjäännösrekisteri: Röykkiö pitkänomainen, kooltaan n. 4x7m ja korkeudeltaan puolisen metriä. Kallion päälle kasattua rökkiötä on ehkä pengottu ja levitetty jonkin verran.

Rostedt 2012: rökkiö on aiemman kuvauksen mukainen. Ei uusia havaintoja.



Sideby-Myrbergen = 814

KRISTIINANKAUPUNKI 815 SIDEBY-NEDERMOSKOGEN

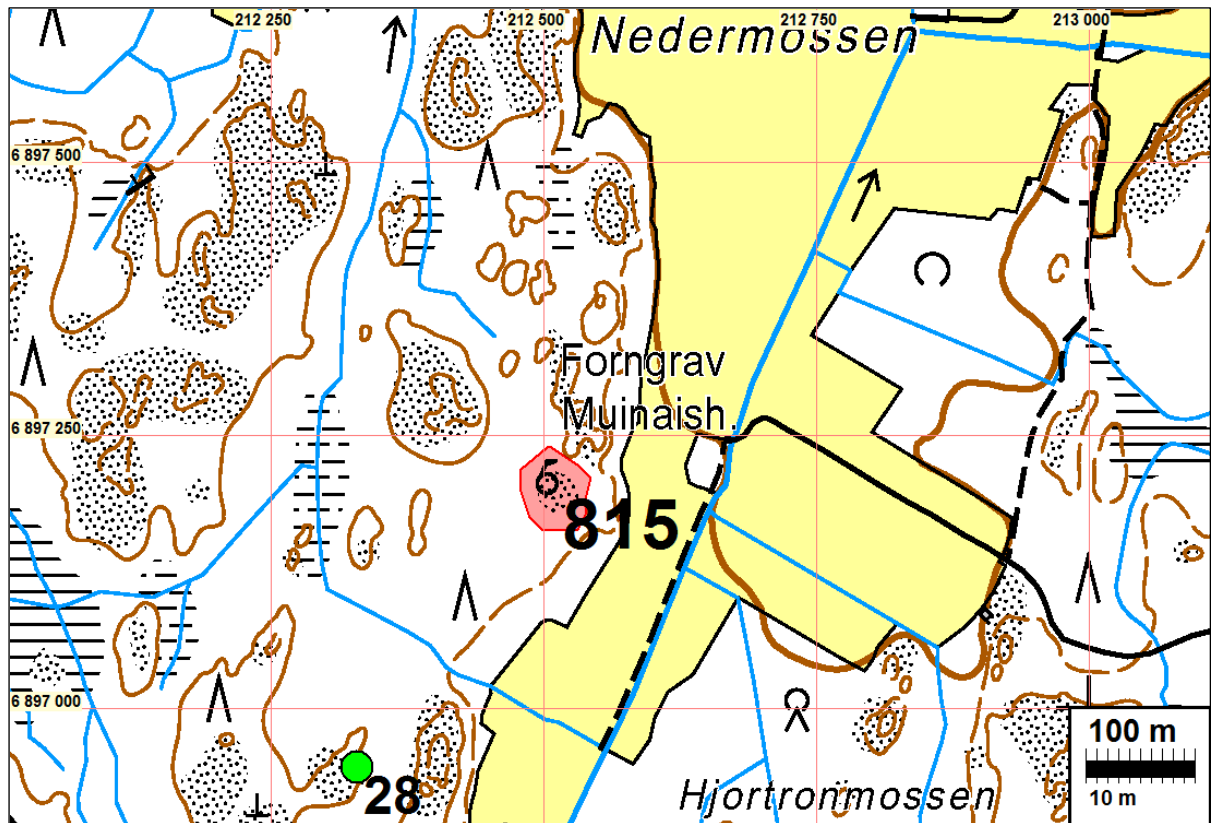
Mjtunnus: 750010013
 Rauh.lk: 2
 Ajoitus: varhaismetallikautinen/rautakautinen
 Laji: tunnistamaton: rökkiö

Koordin: N: 6897 204 E: 212 511 Z: 25
 X: 6887 973 Y: 1525 724
 P: 6900 098 I: 3212 566

Tutkijat: Markus Hiekkänen 1980 inventointi
 Sijainti: Ömossasta 3,2 km luoteeseen, Nedermossenin pellon länsipuolella, pellon reunasta n. 60 m.

Huomiot: Muinaisjäännösrekisteri: Kaksi ilmeisesti ehjää rökkiötä. Röykkiö 1 on suureksi saksi sammalen peitossa ja kooltaan n. 5,5x5 m ja korkeudeltaan 60 cm. Röykkiö 2 sijaitsee edellisestä n. 15 m pohjoiskoilliseen. Se on kooltaan 4x4 m ja korkeudeltaan 40cm.

Rostedt 2012: Paikalla pitäisi olla kaksi sammaleista röykkiötä. Inventoinnissa tarkastettiin muinaisjäännösrekisterissä mainittu koordinaattipiste (ykj P 6900098 i 3212566) sekä sen lähiympäristö. Alueella ei havaittu merkkejä muinaisjäännöksestä. Maasto on voimakkaasti sammaloituvaa kuusimetsää. Olisiko mahdollista, että röykkiöt ovat jääneet soistuvan voimakkaasti kasvavan sammaleen alle eivätkä enää ole havaittavissa? Toinen mahdollisuus on, että sijaintitieto on väärä.



Valokuvia



Kvalpträsket rajamerkki, yhä käytössä (N 6896 771 E 208 537)



Kvalpträsket, käytössä oleva rajamerkki (N 6896 568 E 208 536)



Voimalapaikka 1



Voimalapaikka 8



Voimalapaikka 11..



Voimalapaikka 14.



Voimalapaikka 15



Voimalapaikka 17



Voimalapaikka 24
