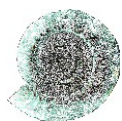


LAIHIA 2012

Kirkonkylän osayleiskaava.
Kalliolakson ja jokivarren
arkeologinen inventointi



Jaana Itäpalo 12.12.2012

KESKI-POHJANMAAN ARKEOLOGIAPALVELU

Sisällysluettelo

s.

1. Perustiedot.....	2
2. Inventoinnin lähtökohdat ja menetelmät.....	2
3. Tulokset.....	3
4. Yleiskartta.....	4
5. Kohdeluettelo.....	5
6. Kohdekuvaukset.....	6
7. Muut inventointihavainnot.....	18
8. Aineistoluettelo.....	20

Kansikuva: Kalliolakson alueella sijaitseva rekonstruoitu hautaröykkiö, josta on löytynyt polttohautaus.

1. Perustiedot

Inventointialue: Kirkonkylän osayleiskaava; Kalliolakson alue ja jokivarsi

Työaika: Kenttätyöaika 15.10.-16.10.2012, yht. 2 kenttätyöpäivää

Peruskartat: 133301, 133304 Laihia

Aiemmat tutkimukset:

1935 Aarne Äyräpää kaivaus (Kalliolaakso/Kiimakangas)
 1936 C.F.Meinander kaivaus (Kalliolaakso/Kiimakangas)
 1939 C.F.Meinander kaivaus (Kalliolaakso/Kiimakangas)
 1952 Kurt Jern inventointi (Kalliolaakso/Kiimakangas)
 1967 Ari Siiriäinen kartoitus (Kalliolaakso/Kiimakangas)
 1977 Mirja Miettinen tarkastus (Kalliolaakso/Kiimakangas)
 1985 Mirja Miettinen tarkastus (Kalliolaakso/Kiimakangas)
 1990 Mirja Miettinen ja Esko Luoma tarkastus (Kalliolaakso/Hemmingintontti)
 1990 Kankkunen Päivi koekaivaus (Kalliolaakso/Hemmingintontti)
 2003 Vesa Laulumaa tarkastus (Kalliolaakso/Kiimakangas)

2. Inventoinnin lähtökohdat ja menetelmät

Laihialla suoritettiin syksyllä 2012 muinaisjäännösinventointi, joka liittyi kunnassa käynnissä olevaan Kirkonseudun osayleiskaavan päivitykseen. Maastoinventointi kohdistui keskustan koillis- ja itäpuolella sijaitsevaan Kalliolakson alueeseen, Laihianjoen varteen ja peltoalueisiin. Metsäisillä alueilla inventoitiin vain n. 3-4 km keskustasta pohjoisluoteeseen sijaitsevaa Prinkinkallion aluetta (yleiskartta s. 4).¹ Kalliolakson merkittävällä muinaisjäännösalueella on sijainnut ainakin 12 röykkiötä, joista tutkituista on tullut haulalöytöjä.² Alueella on voinut olla myös asuinpaikka tai asuinpaikkoja, mutta tästä ei ainakaan toistaiseksi ole saatu varmaa näyttöä.

Esiselvitys

Alueen kuvaus

Kalliolakson alue sijaitsee korkeudella n. 15-22,50 m mpy varhais-keskirautakauden muinaisrantatasolla (n. 500 eKr.-500 jKr.).³ Alue on omakotitaloaluetta ja metsää, missä kulkee pururata. Muinaisjäännösalueen pohjoisosan läpi kulkevan Lappalaisentien varrella on viljelyksessä olevia peltoja. Maasto on kumpuilevaa ja mäkistä, muutamilla paikoilla on jyrkkiä rinteitä. Maaperä on lähinnä kalliota, myös paljaita kalliota esiintyy. Röykkiöalueen eteläpuolella sijaitsevan Paukun korkein n. 27,5 m mpy oleva laki on louhittu pois. Kallioiden välissä maaperä on karkeusasteeltaan vaihtelevaa moreenia/hiekka-moreenia ja turvetta, pellot ovat savea/hiesua. Kaavan halki etelästä luoteeseen virtaava Laihianjoki on matalarantainen, keskustan ulkopuolella rannat ovat pääosin viljelyksessä olevaa peltoa. Joessa on useita saaria keskustan kohdalla ja niitä on myös pohjoisempana Yrjälän ja Kuppalan kylien kohdalla. Peltoalueet ovat melkein kokonaan tasaisia. Prinkinkallio on kivikkoista, paikoin erittäin louhikkoista, korkeimmalla laella on avokallioita.

1 Museoviraston Skogens kulturarv i Kvarkenregionen –projekt 2011-2013 inventoi kohteita muualla kaavan alueella [Http://www.nba.fi/fi/ajankohtaista/kansainvalinen_toiminta/yhteistyohankkeita/skaik](http://www.nba.fi/fi/ajankohtaista/kansainvalinen_toiminta/yhteistyohankkeita/skaik)

2 [Http://kulttuuriymparisto.nba.fi/netsovellus/rekisteriportaali/portti/default.aspx](http://kulttuuriymparisto.nba.fi/netsovellus/rekisteriportaali/portti/default.aspx)

3 Schulz Hans-Peter, rannansiirtymistaulukko, julkaisematon.

Kalliolaakson muinaisjäännösalueella on ollut ainakin 12 röykkiötä, joista joidenkin oli arveltu ehkä tuhoutuneen rakennustöissä. Kaikki tunnetut kohteet sijaitsevat kallioisella maaperällä. Vuosina 1935-1939 on tutkittu neljä röykkiötä ja vuonna 1990 Hemmingintontilla suoritettiin koekaivaus, jossa tutkittiin hajonnutta latomusta. 1930-luvulla tutkituista röykkiöistä tuli kaikkiaan löytöjä, joista ajoitettavat ovat kansainvaellus- ja merovinkiajalta (n. 400-800 jKr.). Tutkituista röykkiöstä yksi oli suuri, n. 14 x 15 m ja "silmäkivellinen", muut kolme olivat pieniä ja matalia.⁴ Hemmingintontin kaivauksessa hajonneen latomuksen alueelta löytyi muutama kuonankappale (rautakuonaa?), palanutta luuta ja kvartsi-iskoksia. Kaivauksessa ei selvinnyt onko kysymyksessä hauta vai oliko tutkitun latomuksen kivet peräisin viereisestä osittain tuhoutuneesta röykkiöstä.⁵ On arveltu, että paikalla on saattanut olla merovingiaikainen polttokenttä-kalmisto tai asuinpaikka.⁶

Vanhimpien verokirjojen mukaan viimeistään 1540-luvulla olivat syntyneet kohdealueella kylät Kirkonkylä, Kumaala (Kumarla), Kuppaala (Kupparla), Lyyskilä, Maunula, Mielttylä, Perälä, Potila, Suorittila ja Yrjäälä. Kaikissa oli alle kymmenen taloa. Ennen oman kirkkopitäjän perustamista vuonna 1576 Laihia jakaantui hallinnollisesti ja kirkollisesti Kyrön ja Mustasaaren kirkko- ja veropitäjiin.⁷

Historiallisille kartoille on merkitty useita vesimyllyjä ja myös joitakin tuulimyllyjä.⁸ Historiallisen karttamateriaalin ja kirjallisuustietojen perusteella jäänteitä autioituneista 1700-luvun puoltaväliä vanhemmista talojen tai torppien paikoista ei ollut todennäköistä löytää. Kohdealueella ei ole sijainnut merkittäviä teollisuuslaitoksia tai historiallisia teitä. Paikkakunnalla ei ole ollut merkittäviä sotahistoriallisia tapahtumia.⁹

Kenttätyömenetelmät

Maastoinventoinnissa tarkastettiin tiedossa olevat Kalliolaakson röykkiökohteet ja rajattiin alueita, mistä voisi löytyä jäänteitä asuinpaikasta. Saadut havainnot perustuvat pintapuoliseen tarkasteluun. Kalliolaakson muinaisjäännösalueen eteläkaakkois-puolinen Paukun ja Lappalaisen alue inventoitiin myös, vaikka ei ollut kovin todennäköistä löytää uusia maanpinnalla havaittavia rakenteita. Historiallisen ajan kohteita etsittiin maastossa historiallisen karttamateriaalin ja kirjallisuustietojen perusteella. Työssä käytettiin EGNOS-yhteensopivaa paikanninta Garmin GPSmap 62s.

3. Tulokset

Inventoinnissa luokiteltiin uusina kohteita Laihian järjestyksessään 2. kirkonpaikka ja Yrjäälänskosken myllytoimintaan liittyvä johdinaita. Kalliolaakson muinaisjäännösalueella mahdollisten asuinpaikkajäänteiden selvittäminen edellyttäisi röykkiöiden välisillä alueilla pintamaan alapuolisten kerrosten tarkastelua. Asutusmerkkien löytäminen kallioiselta alueelta on haastavaa, koska monin paikoin kallion päällä ja pintakasvillisuuden alla oleva maakerros puuttuu tai on hyvin ohut.

Joan Iisakko

Oulussa 12.12.2012

4 C.F. Meinander, Etelä-Pohjanmaan historia I-II. Esihistoria.1950. S. 201.

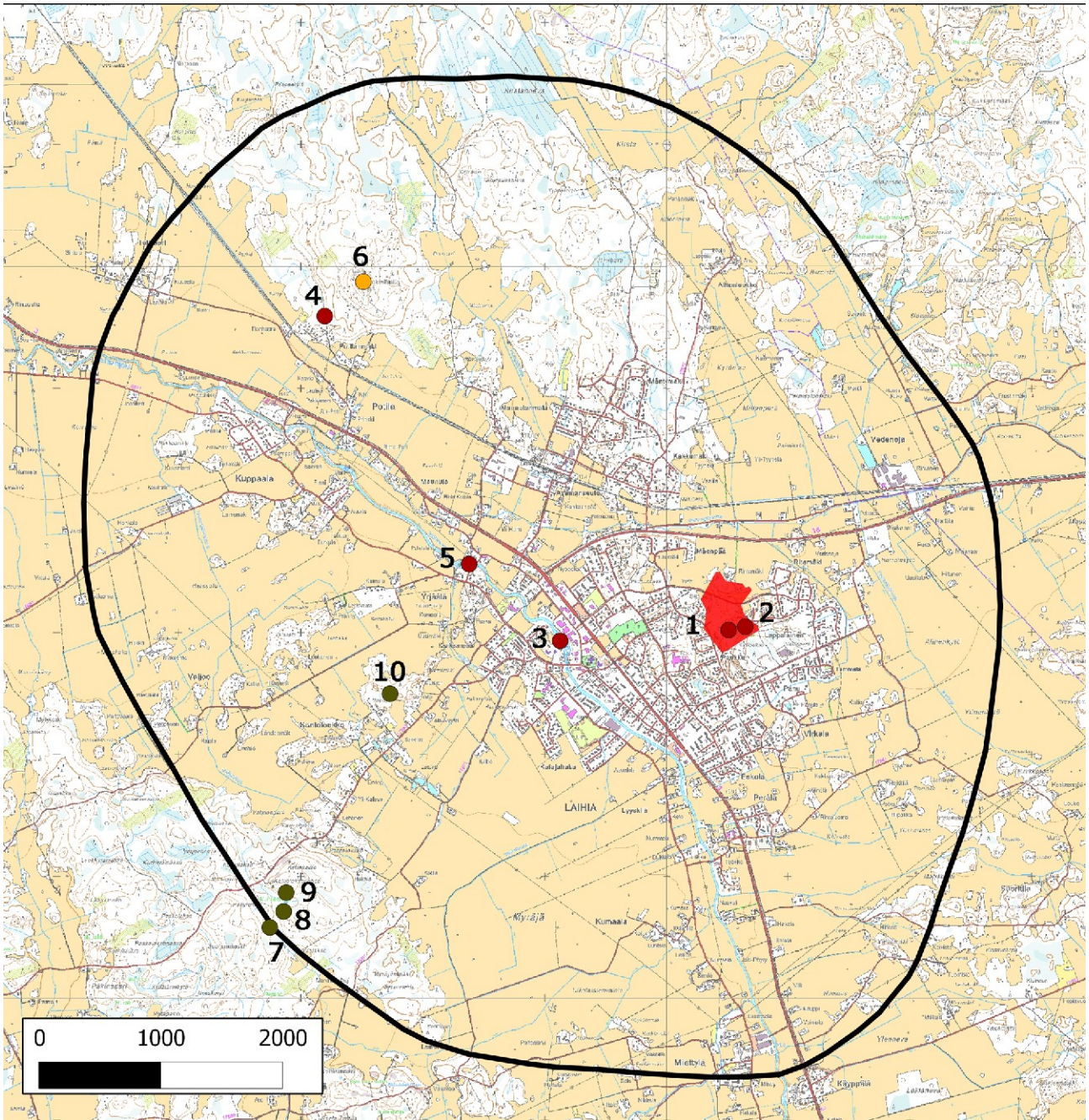
5 Kankkunen Päivi 1990, Laihia (Kiimakangas) Kalliolaakso Hemmingintontti. Kaivausraportti 18.3.1991. Museoviraston arkisto.

6 Mirja Miettinen, Laihian historia I. Esihistoria. 1998. S. 146-147.

7 Luukko Armas, Laihian historia II. 1975. S. 14-19.

8 Ibid. Kartat s. 65, 73 ja 81.

9 Ks. käytetty kirjallisuus- ja kartta-aineisto sivulla 20.



Kartta 1. Osayleiskaavan suunnittelualueen ohjeellinen rajaus. Kalliolaakson muinaisjännösalue rajattu skemaattisesti punaisella. Inventointikohteet: 1. Kalliolaakso/Kiimakangas 2. Kalliolaakso/Hemmingintontti 3. Laihan 2. kirkko 4. Prinkinkallio 5. Yrjälänkoski ja muu inventointihavainto 6. Prinkinkallio 2. Kaavan alueella sijaitsevat kohteet 7. Häjyhuhta 8. Kalliolaakso 1 9. Kalliolaakso 2 ja 10. Erwinginmäki/Loukasmäki eivät kuuluneet inventointiin.

5. Kohdeluettelo

Esihistorialliset muinaisjäännökset **S.**

1. **Kalliolaakso/Kiimakangas** röykkiötä..... 6
2. **Kalliolaakso/Hemmingintontti** röykkiö..... 11

Historialliset muinaisjäännökset

3. **Laihian 2. kirkko** kirkonpaikat..... 13
4. **Prinkinkallio** kiviaita..... 15
5. **Yrjääläkoski** myllynpaikat..... 17

Muut inventointihavainnot

6. **Prinkinkallio 2** raaka-aineen hankintapaikat..... 18

6. Kohdekuvaukset

Esihistorialliset muinaisjännökset

1. KALLIOLAAKSO/KIIMAKANGAS

Mj-rekisteri:

399010021

Laji:

kiinteä muinaisjännös

Mj-tyyppi:

kivirakenteet

Tyyppin tarkenne:

röykkiöt

Ajoitus yleinen:

rautakautinen

Ajoitus tarkka:

ei määritelty

Lukumäärä:

9

Rauhoitusluokkaehdotus:

2

Paikkatiedot:

Karttalehti:

133304 Laihia

Etäisyystieto:

Laihian kirkosta noin 1 km koilliseen

Koordinaatit:

P: 6993191 I: 248343

P (YKJ): 6996124 I (YKJ): 3248413

z n. 15,00-22,50 m mpy

koord.selite:

GPS-mittaus, röykkiö 5

röykkiö 1

P (YKJ): 6995857 I (YKJ): 3248506 z n. 22,50 m mpy

röykkiö 2

P (YKJ): 6995954 I (YKJ): 3248581 z n. 22,50 m mpy

röykkiö 3

P (YKJ): 6996068 I (YKJ): 3248714 z n. 20,00 m mpy

röykkiö 4

P (YKJ): 6996126 I (YKJ): 3248667 z n. 20,00 m mpy

röykkiö 5

P (YKJ): 6996124 I (YKJ): 3248413 z n. 20,00 m mpy

röykkiö 6

P (YKJ): 6996052 I (YKJ): 3248387 z n. 20,00 m mpy

röykkiö 7

P (YKJ): 6995962 I (YKJ): 3248378 z n. 20,00 m mpy

röykkiö 8

P (YKJ): 6996282 I (YKJ): 3248681 z n. 15,00 m mpy

röykkiö 9

P (YKJ): 6996309 I (YKJ): 3248573 z n. 17,50 m mpy

Aiemmat tutkimukset:

1935 Aarne Äyräpää kaivaus

1936 C.F.Meinander kaivaus

1939 C.F.Meinander kaivaus

1952 Kurt Jern inventointi

1967 Ari Siiriäinen kartoitus

1977 Mirja Miettinen tarkastus

1985 Mirja Miettinen tarkastus

2003 Vesa Laulumaa tarkastus

Inventointimenetelmät:

pintahavainnointi

Maastotiedot: Laihian kirkonkylän ja Laihianjoen sekä valtatie no. 3 itäpuolella n. 6 hehtaarin laajuisella alueella. Omakotitalo- ja ulkoilualueella sijaitsee 7 röykkiötä kallioisilla mäillä kuntopolun varrella sekä aivan omakotitalojen läheisyydessä (lisäksi kohteessa Kalliolaakso/Hemmingintontti on osittain säilynyt röykkiö, joka esitellään omana kohteenaan). Kaksi röykkiötä sijaitsee Lappalaisentien pohjoispuolella Rintamäen tilarakennusten eteläpuolella peltojen keskellä matalalla mäellä. Alueilla kasvaa lähinnä kuusimetsää.

Kuvaus: "Kohdetta ei ole inventoitu Skogens kulturarv i Kvarkenregionen –projektin inventoinissa 2011-2013, koska se tulee inventoida Laihian kirkonkylän asemakaavan selvitystyönä. Muinaisjäännösalue on rajattu suureksi, koska rajoja ei ole vielä selvitetty. Kyseessä on merkittävä kohde, jonka laajuus ja säilyneisyys on tutkittava ennen kuin alueen maankäytöstä voidaan päättää."¹⁰

2012:

Röykkiö 1: On kohteen röykkiöistä eteläisin ja sijaitsee Paukun mäestä pohjoiseen ja Kallio-laakson tiestä n. 50 m itään kahden omakotitalotontin välissä välittömästi kuntopolun länsipuolella. Maasto laskee kohteesta länteen. Kymmenkunta metriä halkaisijaltaan oleva röykkiö on koottu pyöreään muotoon useiden maakivien ympärille. Pohjoisosan yli kulkee polku. Rakenteessa on runsaasti kaivelun jälkiä, ei kuitenkaan ihan lähihistoriassa syntyneitä. Päällä kasvaa joitakin varttuneita kuusia.

Röykkiö 2: Noin 120 m röykkiö 1:stä koilliseen rakentamattomalla alueella heti kuntopolun pohjoispuolella kallion päällä. Ympäristön puusto on nuorta ja mäntyvaltaista, peitekasvillisuuskerros on ohut tai puuttuu. Pohjoispuolisella omakotitalotontilla on avokallioita. Kohde on tutkittu vuonna 1939 ja löytöinä tuli poltettuja luita. Kaivauksen jälkeen röykkiö entisöitiin. Myöhemmin sitä on hajotettu useaan kertaan. Röykkiö entisöitiin uudelleen 1985 Kyrönmaan opiston historiapiirin toimesta.¹¹ Tarkastushetkellä röykkiö oli hyvässä kunnossa.

Röykkiö 3: Noin 170 m röykkiö 2:sta koilliseen Kainastontien länsipuolella ja Havutien pohjoispuolella. Röykkiö sijaitsee/on sijainnut pienellä kallioisella mäellä, joka laskee jyrkästi pohjoiseen. Mäellä on peruskartan muinaisjäännösmerkin kohdalla kiveystä, josta ei voi hahmottaa selvää rakennetta. Itäpuolella on omakotitalotontti. Tontin rajalla on syvä pohjoiseteläsuuntainen ojakaivanto, jonne on pukattu kivilohkareita, pohjoispuolella rinteiden alaosassa on myös luontaista kivikkoa.

Röykkiö 4: Lappalaisentiestä n. 40 m etelään n. 150 m halkaisijaltaan olevan kallioisen mäen itälaidalla, mistä kivikkoinen rinne laskee jyrkästi itään pellolle. Kohteen pyöreähkön muotoinen röykkiö on n. 10 m halkaisijaltaan ja tehty ilmeisesti osin luonteiseen kivikkoon. Rakenteessa on isojakin kiviä (n. metrisiä) ja maakiviä. Röykkiössä on useita kaivelun jälkiä. Päällä kasvaa nuorta puustoa, aluskasvillisuutena mm. saniaista. Lähiympäristössä on tiheää nuorta puustoa. Röykkiöstä noin 140 metriä länsilounaaseen saman mäen länsipäässä Kalliolaakson kohdekoordinaatiksi ilmoitetulta kohdalta ei tunnustettu hauta- tai muita rakenteita. Yhdellä kohtaa havaittiin keskittymä siirrellyn näköisiä kiviä. Paikalla on myös luontaista kivikkoa ja isoja siirtolohkareita.

Röykkiö 5: Salon omakotialueen itäpuolella Kalliolaaksontiestä pohjoiseen erkanevasta Mäki-Ruutintiestä n. 70 m itään alueella kulkevan metsäpolun länsipuolella. Röykkiö sijaitsee n. 50 m halkaisijaltaan olevan kalliokohouman pohjoispäässä. Maasto laskee kohteesta itään kosteampaan metsäiseen alankoon. Röykkiöstä pohjoiseen on myös metsää (kuusi/mänty) ja tasainen vanha peltoalue, missä kasvaa nuorta istutettua mäntyä (alle 10 m), aluskasvillisuutena mm. vattua. Sieltä rinteet laskevat jyrkästi pohjoiseen ja itään. Maanpinnalla kohde erottuu n. 10 m halkaisijaltaan olevana matalana, suhteellisen tasaisena ja säännöllisen pyöreänä kiveyksenä, joka on koottu n. 2 m halkaisijaltaan olevan kartion muotoisen maakiven ympärille, sivuilla on pienempiä maakiviä. Pinnalla kasvaa lähinnä sammalta. Kohdetta lähinnä sijaitsevan talon omistaja kertoi, että heidän tontillaan on ollut havaittavissa kiveystä ennen talon rakentamista, mutta hänen näkemyksensä mukaan paikalla ei ollut "muinaishautoja".

Röykkiö 6: Salon omakotialueella Marjakujan ja Kalliolaaksontien risteyksestä 50 m pohjoiseen vakituisesta asuinkäytöstä poisjääneen talon tontilla, sauna- ja navettarakennusten välissä, välittömästi saunan nurkalla. Paikka on kallioinen ja kivikkoinen n. 40 m halkaisijaltaan oleva mäentönkkä, mistä rinteet laskevat nopeasti itään ja etelään. Paikalla on n. 6 x 2-2,5 m laajalla alueella maakivien välissä vaihtelevan kokoista kiveystä (n. 20-100 cm Ø), jonka voi tulkita jäänteeksi paikalla sijainneesta röykkiöstä, lounaispää on selvempi. Koilliseen rinteiden reunalle on pukattu kiviä. Saunarakennuksen edessä olevien isojen kivien väliin on ladottu kulkutien kohdalle kiviä ja saunasta etelään laskevalla mäen rinteellä on n. 10 m pitkä kiviaita.

¹⁰ <http://kulttuuriymparisto.nba.fi/netsovellus/rekisteriportaali/portti/default.aspx>. Jatkossa myös muiden kohteiden aiemmat kuvaukset Museoviraston rekisteriportaalin mukaan.

¹¹ Miettinen. S. 145-146.

Röykkiö 7: Omakotitaloalueella Kalliolaaksontien ja Marjakujan risteuksen lounaispuolella n. 50 m halkaisijaltaan olevalla kivikkoisella mäellä, missä esiintyy myös isoja maakiviä. Kivikko ylittää luoteispuolella sijaitsevan omakotitalotontin rajalle. Rinne laskee jyrkästi itään. Kalliolaaksontielle. Kohteessa on useita ilmeisesti eri ajoilta peräisin olevia kaiveltuja kuoppia sekä raijattuja kohtia. Rakenteiltaan kohde on epäselvä.

Röykkiö 8: Lappalaisentiestä n. 100 m pohjoiseen Rintamäen tilarakennusten kaakkoispuolella n. 350 m läpimitaltaan olevan loivarinteisen mäen itäpäässä. Mäkeä ympäröivät pellot, jotka olivat tarkastushetkellä kynnettyinä. Ympärillä on varttunutta kuusimetsää ja myös röykkiön päällä kasvaa vanhoja kuusia. Lähellä pellon reunaa on soikeahkon muotoinen röykkiö, joka on n. 10 x 6 m laaja ja yli 50 cm korkea. Röykkiö on koottu vaihtelevan kokoisista ja enimmillään n. 50 cm halkaisijoiltaan olevista kivistä maakivien ympärille. Pinta on sammaleen peitossa. Heti röykkiön eteläpuolelle on tuotu lähihistoriassa isoja kiviä, myös n. 15 m röykkiöstä pohjoiseen on tuotu kiviainesta. Lähialueen peltojen tarkastelussa ei tullut esiin esihistoriaan viittaavaa.

Röykkiö 9: Lappalaisentiestä n. 100 m pohjoiseen Rintamäen tilarakennusten eteläpuolella n. 350 m läpimitaltaan olevan loivarinteisen mäen korkeimmalla kohdalla. Mäkeä ympäröivät pellot, jotka olivat tarkastushetkellä kynnettyinä. Paikalla kasvaa kuusimetsää. Kohteen matala röykkiö on 5 x 4 m laaja. Ympärillä on joitakin maakiviä. Selvää rakennetta ei voi hahmottaa. Röykkiössä on kaiveltuja kohtia. Lähellä kohdetta, sen länsipuolella, on pieni louhikko. Kohdetta ympäröivien peltojen tarkastelussa ei tullut esiin esihistoriaan viittaavaa.

Ehdotus suoja-alueeksi: Röykkiö 3, 5 m paikalla olevan kiveyksen reunoista, muu alue rajauksen mukaisesti.



Kuva 1. Röykkiö 1 kuvattuna luoteesta.



Kuva 2. Vuonna 1985 entisöity röykkiö 2 kuvattuna lännestä.



Kuva 3. Röykkiö 3 on sijainnut jyrkästi pohjoiseen laskevan kallion päällä. Kuva etelästä.



Kuva 4. Röykkiö 4 kuvattuna pohjoisesta.



Kuva 5. Ison maakiven ympärille rakennettu röykkiö 5 kuvattuna etelästä.



Kuva 6. Röykkiö 6 kuvattuna koillisesta. saunarakennuksen edessä olevaa ladottua kiveystä.



Kuva 7. Röykkiö 6:n kaakkoispuolella sijaitsevan



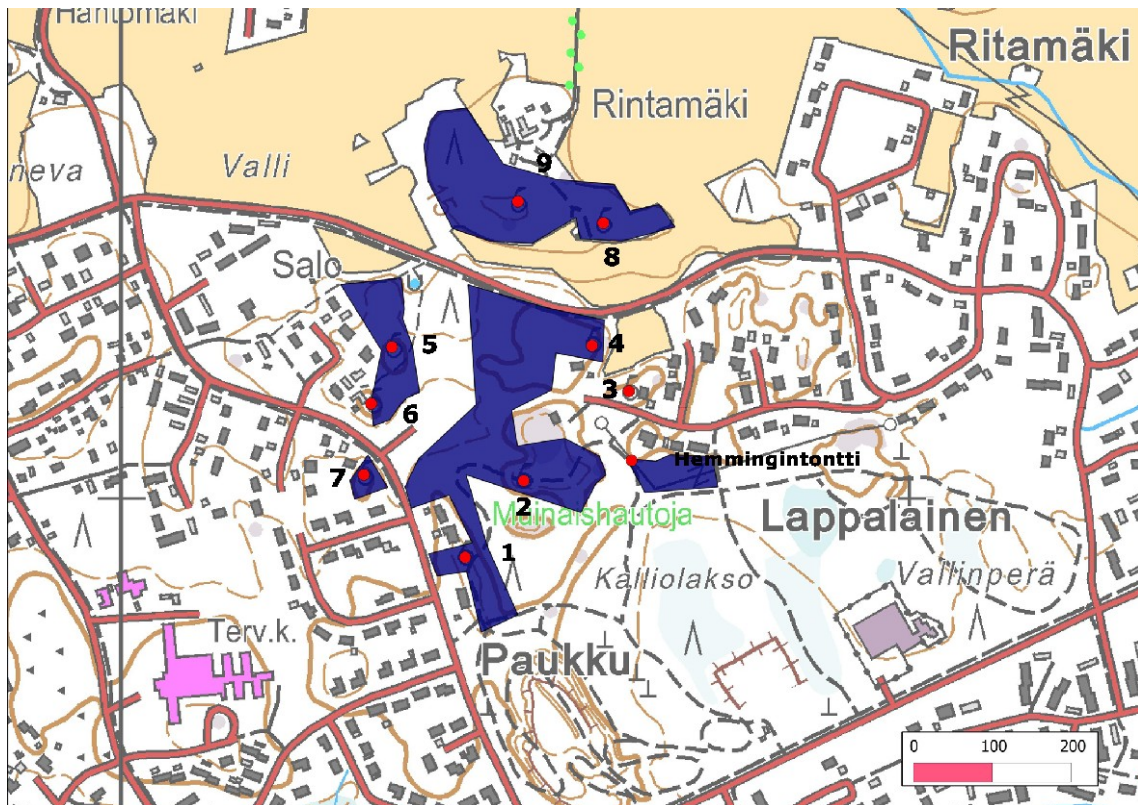
Kuva 8. Röykkiö 7. Kivikossa oleva kuoppa mäen itälaidalla. Kuva etelästä.



Kuva 9. Rökkiö 8 kuvattuna koillisesta.



Kuva 10. Rökkiö 9 luoteesta.



Kartta 2. Muinaisjännöskohteet Kalliolaakso/Kiimakangas ja Kalliolaakso/Hemmingintontti. Aluerajaus ja rökkiöt numeroituna.

2. KALLIOLAAKSO/HEMMINGINTONTTI

Mj-rekisteri: **399010134**

Laji: kiinteä muinaisjäänös
Mj-tyyppi: kivirakenteet
Tyyppin tarkenne: rökkiöt
Ajoitus yleinen: rautakautinen
Ajoitus tarkka: ei määritelty
Lukumäärä: 1
Rauhoitusluokkaehdotus: 2

Paikkatiedot:

Karttalehti: 133304 Laihia
Etäisyystieto: Laihian kirkosta noin 1,3 km itäkoilliseen
Tila: 399-405-1-91, 399-405-1-178, 399-405-1-178

Koordinaatit: P: 6993047 I: 248647
 P (YKJ): 6995980 I (YKJ): 3248717
 Z n. 20 m mpy

koord.selite: GPS-mittaus, kohteen osittain säilynyt rökkiö

rajaus: P (YKJ): 6995982 I (YKJ): 3248712
 P (YKJ): 6995988 I (YKJ): 3248766
 P (YKJ): 6995985 I (YKJ): 3248819
 P (YKJ): 6995947 I (YKJ): 3248825
 P (YKJ): 6995940 I (YKJ): 3248735

Aiemmat tutkimukset: 1990 Mirja Miettinen ja Esko Luoma tarkastus
 1990 Kankkunen Päivi koekaivaus

Inventointimenetelmät: pintahavainnointi

Maastotiedot: Omakotialueella Havutien eteläpuolella kulkevan pururadan varrella, omakotitalotontin eteläreunalla ja sähkölinjan alapuolella. Maaperä on kalliota. Maasto laskee hie-man talotonteilta etelään pururadalle, josta etelään maasto on alavaa ja kosteaa.

Kuvaus: "Kirkonkylän Kalliolaakson kaava-alueella, Hemmingin tontilla, kalliolla, aikaisemmin osaksi tuhoutuneen rökkiön pohja (rökkiö ei ole ollut aikaisemmin tiedossa) ja rautakautisen ? asuinpaikan ja/tai polttokalmiston ? jäänteitä. Koekaivauksen löytöinä 1,6 kg kuonaa, hiukan kvartseja ja palanutta luuta."

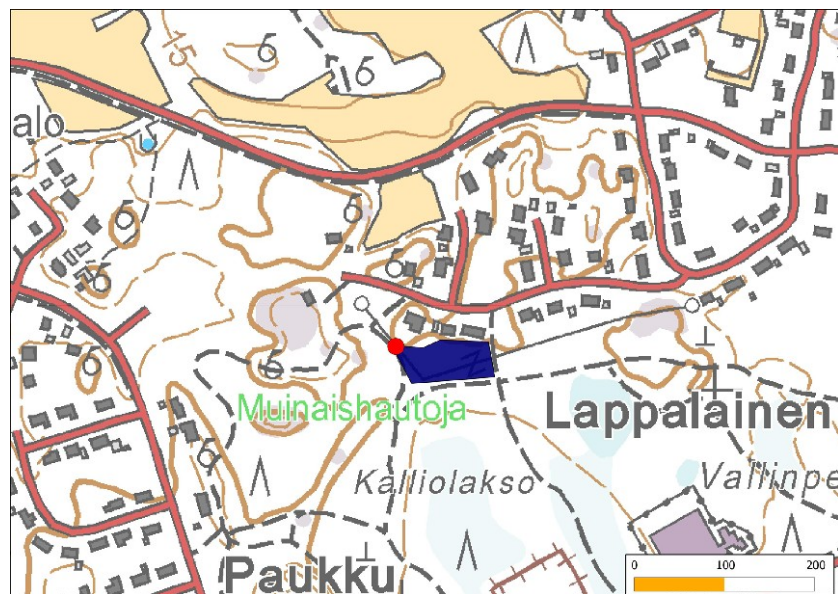
"Kohdetta ei ole inventoitu Skogens kulturarv i Kvarkenregionen -projektin inventoinissa 2011-2013, koska se tulee inventoida Laihian kirkonkylän asemakaavan selvitystyönä. Muinaisjäänösalue on rajattu suureksi, koska rajoja ei ole vielä selvitetty. Kyseessä on merkittävä kohde, jonka laajuus ja säilyneisyys on tutkittava ennen kuin alueen maankäytöstä voidaan päättää."

2012: Osittain tuhoutunut rökkiö sijaitsee pururadan koillispuolella tontin rajalla. Ympärillä kasvaa tiheästi puustoa, rökkiön pinnalla mm. katajaa. Tutkittu latomus on sijainnut rökkiön ja omakotitalon välissä. Pururadan ja omakotitalojen välissä kasvoi tarkastushetkellä nuorta tiheää puustoa.

Ehdotus suoja-alueeksi: Rajauksen mukaisesti. Kohdekoordinaatti on muutettu.



Kuva 11. Kohteen osittain tuhoutunut röykkiö kuvattuna etelästä.



Kartta 3. Hemmigtontin kohderajaus ja röykkiön sijainti; pun piste. Vuoden 1990 koeaivausalue sijaitti röykkiön ja pohjoispuolisen omakotitalon välissä.

Historialliset muinaisjäännökset

3. LAIHIAN 2. KIRKKO

Mj-rekisteri:	<i>uusi kohde</i>
<i>Laji:</i>	kiinteä muinaisjäännös
<i>Mj-tyyppi:</i>	kirkkorakenteet
<i>Tyyppin tarkenne:</i>	kirkonpaikat
<i>Ajoitus yleinen:</i>	historiallinen
<i>Ajoitus tarkka:</i>	1642-1809
<i>Lukumäärä:</i>	1
<i>Rauhoitusluokkaehdotus:</i>	2
Paikkatiedot:	
<i>Karttalehti:</i>	133304 Laihia
<i>Etäisyystieto:</i>	Laihian nykyisestä kirkosta noin 300 m luoteeseen
<i>Tila:</i>	399-405-7-11
<i>Koordinaatit:</i>	P: 6992936 I: 247129 P (YKJ): 6995869 I (YKJ): 3247198
<i>rajaus:</i>	P (YKJ): 6995869 I (YKJ): 3247198 P (YKJ): 6995832 I (YKJ): 3247228 P (YKJ): 6995791 I (YKJ): 3247185 P (YKJ): 6995844 I (YKJ): 3247156
<i>koord.selite:</i>	aidatun alueen pohjoisnurkka
<i>Inventointimenetelmät:</i>	pintahavainnointi

Maastotiedot: Laihian keskustassa Laihianjoen länsirannalla, Ruutintien kohdalla joen ylittävältä sillasta n. 150 m pohjoisluoteeseen.

Kuvaus: Järjestyksessään 2. Laihian kirkon sijaintipaikka on nykyisin tasoitettua nurmialuetta, jonka ympärillä on kiviaita. Aitauksen sisäpuolella reunoilla on joitakin vanhoja hautakiviä. Aitauksen keskelle on pystytetty Nuijasodan muistomerkki.

Kohteen eteläpuolella on sijainnut useita vesimyllyjä molemmin puolin jokea. Joen rantoja on voimakkaasti muokattu ja paikan myllytoimintaan liittyviä rakenteita ei tunnistettu.

Historiallinen tausta: Laihian kappelikirkko sai alkunsa Kyrön ja Mustasaaren emäseurakunnista. Oma kirkkopitäjä erotettiin vuonna 1576 Isonkyrön ja Mustasaaren emäseurakunnista. Paikallishistorioiden mukaan Laihian ensimmäinen kirkko oli rakennettu 1500-luvun alussa ja vihitty käyttöön vuonna 1508, jolloin syntyi oma kappelikunta. Ensimmäisen kirkon tarkkaa sijaintia ei tiedetä. Järjestyksessään toinen kirkko valmistui vuonna 1642. Se purettiin 1809, kun järjestyksessään kolmas kirkko oli valmistunut 1805 nykyiselle paikalleen. Puretun kirkon hirsistä rakennettiin Ylipotin luhtiaitta Potilan kylään.¹²

Ehdotus suoja-alueeksi: Kiviaidan sisäpuolella oleva alue.

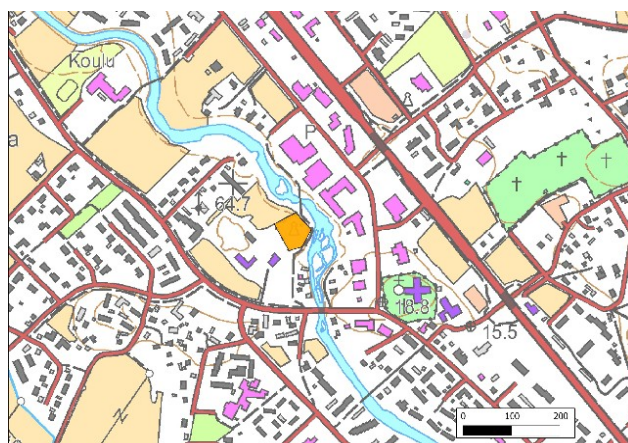
¹² Luukko Armas, Keskiäika. Etelä-Pohjanmaan historia I-II. 1950. S. 187 ja 462. Luukko, Laihian. S. 15, 219-220, 227 ja karttapiirroksat sivuilla 65 ja 229 ja Museoviraston kulttuuriympäristön rekisteriportaali, rakennusperintörekisteri, <http://kulttuuriymparisto.nba.fi/netsovellus/rekisteriportaali/portti/default.asp>



Kuvat 12-13. 2. Kirkonpaikan aitauksen sisäpuolinen alue on nurmena. Kuvassa paikalle pystytetty Nuijasodan muistomerkki. Oikealla yksi kirkkotarhan sisällä säilyneistä hautakivistä.



Kartta 4. Ote vuodelta 1712 peräisin olevasta Peter Uhminin laatimasta geometrisesta kartasta. Joen vasemmalla puolella Lahian 2. kirkko.
<http://palvelut.virtuaaliyliopisto.fi/palvelut/maakirjakartat/kartat/haku.php?sivunro=4&sivulle=10&haku=laihia>



Kartta 5. Kohteen sijainti karttakuvan keskellä.

4. PRINKINKALLIO

Mj-rekisteri:	<i>uusi kohde</i>
<i>Laji:</i>	kiinteä muinaisjäänös
<i>Mj-tyyppi:</i>	työ- ja valmistuspaikat
<i>Tyyppin tarkenne:</i>	kiviaidat
<i>Ajoitus yleinen:</i>	historiallinen
<i>Lukumäärä:</i>	1
<i>Rauhoitusluokkaehdotus:</i>	2

Paikkatiedot:

<i>Karttalehti:</i>	133301
<i>Etäisyystieto:</i>	Laihian kirkosta noin 3,5 km luoteeseen
<i>Tila:</i>	399-405-6-63, 399-405-1-101, 399-405-10-6
<i>Koordinaatit:</i>	
<i>eteläpää</i>	P: 6995593 I: 245197 P (YKJ): 6998527 I (YKJ): 3245266

<i>pohjoispää</i>	P: 6995934 I: 245086 P (YKJ):6998868 I (YKJ):3245155
<i>koord.selite:</i>	GPS-mittaus, aidan eteläpää

<i>Aiemmat tutkimukset:</i>	-
<i>Inventointimenetelmät:</i>	pintahavainnointi

Maastotiedot: Laihian keskustasta luoteeseen sijaitsevan Potilan kylän ja valtatie 3:n sekä rautatieradan pohjoispuolella laajan Prinkinkallion länsilaidalla. Kohde sijaitsee rinteeseen alaosassa kulkevan polun varrella.

Kuvaus: "Laihianjoen pohjoispuolella, Potilanmäeltä vajaa km pohjoiseen, Prinkinkallion laella on kivikkoa, jolle on kasattu kiviä röykkiöiksi. Paikalla on luontainen kivipelto/pirunpelto, jossa kivikasat ovat. Kysymyksessä eivät ole esihistorialliset hautaröykkiöt, vaan myöhäiset kaivelujen jäljet ja kivikasat, jotka eivät täytä muinaisjäänöksen kriteerejä. V. 1953 inventointikertomuksessa ne mainitaan epämääräisinä röykkiöinä (1953:686-690).

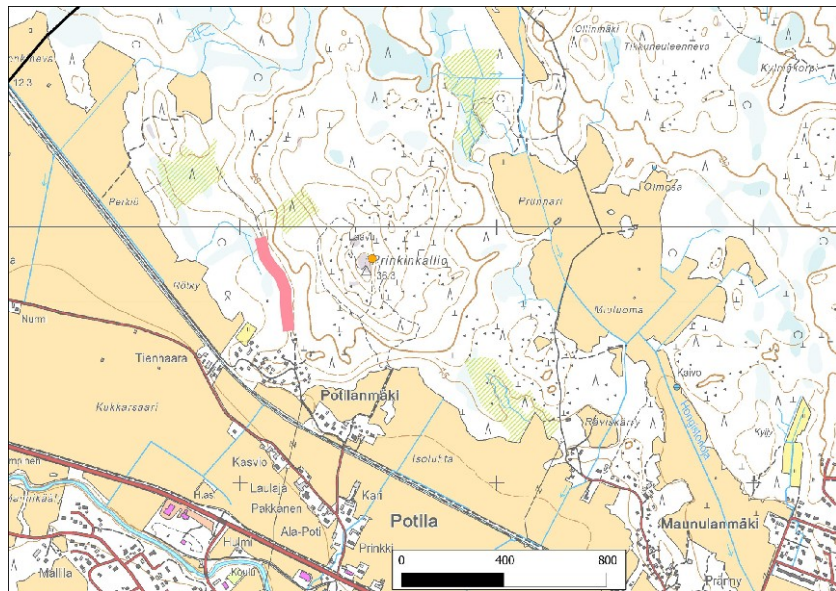
Alempana lounaisrinteessä tien vierellä pitkähäkö, paikoin hyväkuntoinen kiviaita, joka liittyy Potilanmäen torppiin ja historiallisen ajan asutukseen.
Kiviaidan paikka: p = 6998560, i = 3245240, z = 15 m."

2012: Aiemmissä tiedoissa mainittu historialliseen asutukseen liittyvä kiviaita tarkastettiin. Paikalla sijaitsee lähes 400 m pitkä, keskimäärin 50 cm halkaisijoiltaan olevista kivistä rakennettu aita. Sen korkeus on enimmillään n. metri ja leveys keskimäärin n. metri. Aidan keskivaiheilla on lyhyt kivetön osuus. Paikoitellen kivet ovat ladottu hyvin huolellisesti. Rakenteen pinnalla kasvaa sammalta ja varpukasvillisuutta. Länteen laskevalla rinteellä on kuusimetsää ja kohteen itäpuolella puusto on mäntyvaltaista. Kiviaita on ehkä voinut rajata viljelyksiä. Länteen laskeva rinne soveltuisi topografialtaan hyvin viljelykseen. Maasto on siellä suhteellisen vähäkivistä ja tasaista. Paikan historiallista taustaa ei tarkemmin selvitetty. Kohdekoordinaatiksi on muutettu kiviaidan eteläpää.

Ehdotus suoja-alueeksi: 2 m rakenteen reunoista.



Kuva 14. Aidan keskiosuutta nähtynä kaakosta.



Kartta 6. Kiviaidan sijainti; vaal.pun viiva (keltainen piste Prinkinkallio 2, muu inventointihavainto).

5. YRJÄÄLÄNKOSKI

Mj-rekisteri:

<i>Laji:</i>	<i>uusi kohde</i>
<i>Mj-tyyppi:</i>	kiinteä muinaisjäännös
<i>Tyyppin tarkenne:</i>	työ- ja valmistuspaikat
<i>Ajoitus yleinen:</i>	myllynpaikat, johdinaita
<i>Ajoitus tarkka:</i>	historiallinen
<i>Lukumäärä:</i>	-
<i>Rauhoitusluokkaehdotus:</i>	1
	2

Paikkatiedot:

<i>Karttalehti:</i>	133304 Laihia
<i>Etäisyystieto:</i>	Laihian kirkosta noin 1,3 km luoteeseen
<i>Tila:</i>	kunnan yhteinen

Koordinaatit:

<i>itäpää</i>	P: 6993559 I:246384
	P (YKJ): 6996492 I (YKJ): 3246453
<i>länsipää</i>	P: 6993575 I: 246307
	P (YKJ): 6996508 I (YKJ): 3246376

koord.selite:

Inventointimenetelmät: GPS-mittaus, aidan itäpää

pintahavainnointi

Maastotiedot: Laihian keskustasta luoteeseen sijaitsevassa Yrjälän kylässä Hollontiellä Laihianjoen ylittävän sillan länsipuolella Yrjälänkoskessa. Joessa on sillan molemmin puolin saaria.

Kuvaus: Kohteessa on n. 20 m pitkä enimmillään n. 4-5 m leveä johdinaita. Kohteen eteläpuolella olevan ison saaren itäpäässä on padoksi aseteltuja kiilakiviä, jotka eivät liittyne paikan myllytoimintaan.

Historiallinen tausta: Yrjälänkoskessa on sijainnut myllyjä ainakin jo 1700-luvulta lähtien. 1750 veronmittauskarttaan on merkitty 6 myllyä.¹³

Ehdotus suoja-alueeksi: Saari rajapisteiden välisellä alueella.



Kuva 15. Johdinaita kuvassa oikealla. Kuva idästä.



Kartta 7. Kohteen sijainti Laihianjoen ylittävän sillan länsipuolella.

¹³ Luukko, Laihian. Kartta sivulla 73.

Muut inventointihavainnot

6. PRINKINKALLIO 2

Mj-rekisteri:

Laji: -
muu inventointihavainto

Mj-tyyppi: -

Tyyppin tarkenne:

Ajoitus yleinen:

Paikkatiedot:

Karttalehti: 133301

Etäisyystieto: Laihian kirkosta noin 3,6 km luoteeseen

Koordinaatit:

kuoppa 1

P: 6995864 I: 245498

P (YKJ) :6998798 I (YKJ): 3245566

kuoppa 2

P (YKJ) :6998811 I (YKJ):3245580

kuoppa 3

P (YKJ) :6998809 I (YKJ):3245584

kuoppa 4

P (YKJ) :6998811 I (YKJ):3245594

kuoppa 5

P (YKJ) :6998807 I (YKJ):3245594

kuoppa 6

P (YKJ) :6998805 I (YKJ):3245594

Inventointimenetelmät: pintahavainnointi

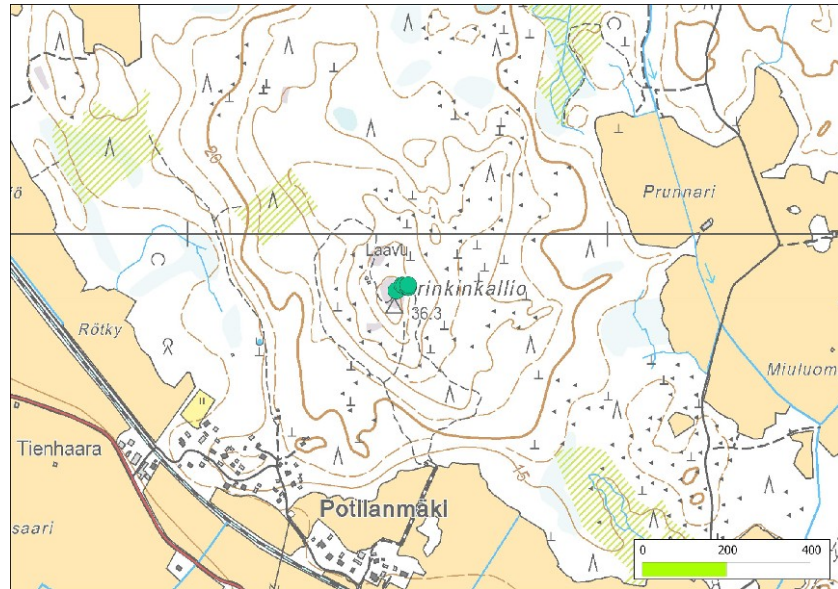
Kuvaus: Prinkinkallion laelle johtavan kuntopolun varrella on vanhoja kuoppia, jotka ovat syntyneet talonpoikaisen kivien kotitarveoton seurauksena.¹⁴ Niitä on ainakin kuusi, joista suurin on n. 3 m halkaisijaltaan ja yli metrin syvyinen. Kuoppien pintaa peittää sammal. Polun varrella on myös nuorempia kuoppia, joista osa on syntynyt mm. kuntopolun valopylväiden pystyttämisen yhteydessä.

Ehdotus suoja-alueeksi: Suojavyöhykettä ei ehdoteta, koska kohteen informaatioarvo on pieni.



Kuvat 16-17. Kuoppa 1 kuvattuna lounaasta ja kuoppa 3 kuvattuna pohjoisesta.

¹⁴ Tieto Pohjanmaan maakuntamuseon arkeologi Pentti Rislalta.



Kartta 8. Prinkinkallion kuopat 1-6.

8. Aineistoluettelo

Arkistoaineisto:

Museoviraston arkisto:

Kankkunen Päivi 1990, Laihia (Kiimakangas) Kalliolaakso Hemmingintontti. Kaivausraportti 18.3.1991.

Laulumaa Vesa, Laihia (Kalliolaakso/Kiimakangas). Tarkastusraportti 23.7.2003.

Miettinen Mirja , Laihia 1990 (Kalliolaakso/Hemmingintontti). Tarkastusraportti. 9.5.1990

Vaasan maakunta-arkisto; Laihian renovoidut isojakokartat; Käypälä, Laihia, Lyyskilä, Kumaala, Mielttylä, Perälä, Potila ja Suorittala.

Kirjallisuus:

Luukko Armas, Etelä-Pohjanmaan historia III. Vaasa 1945.

Luukko Armas, Keskiaika. Etelä-Pohjanmaan historia I-II. 1950.

Luukko Armas, Laihian historia II. 1975.

Miettinen Mirja, Laihian historia I. Esihistoria. 1998.

Elektroninen ja muu aineisto:

Arkistolaitos, pitäjänkartasto: <http://digi.narc.fi/digi/dosearch.ka?new=1&haku=laihia>

Laihian Kirkonseudun osayleiskaavan päivitys. Osallistumis- ja arviointisuunnitelma. 14.2.2012. Ramboll Finland Oy. Laihian kunta.

Museovirasto: Kulttuuriympäristön rekisteriportaali:

<http://kulttuuriymparisto.nba.fi/netsovellus/rekisteriportaali/portti/default.aspx>

<http://palvelut.virtuaaliyliopisto.fi/palvelut/maakirjakartat/kartat/haku.php?sivunro=4&sivulle=10&haku=laihia>