

Kemiönsaari Nordanå-Lövböle tuulivoimapuiston muinaisjäännösten täydennysinventointi 2012

Antti Bilund
Timo Sepänmaa
Timo Jussila



Kustantaja: Varsinais-Suomen Energia Oy, Lounaisvoima Oy

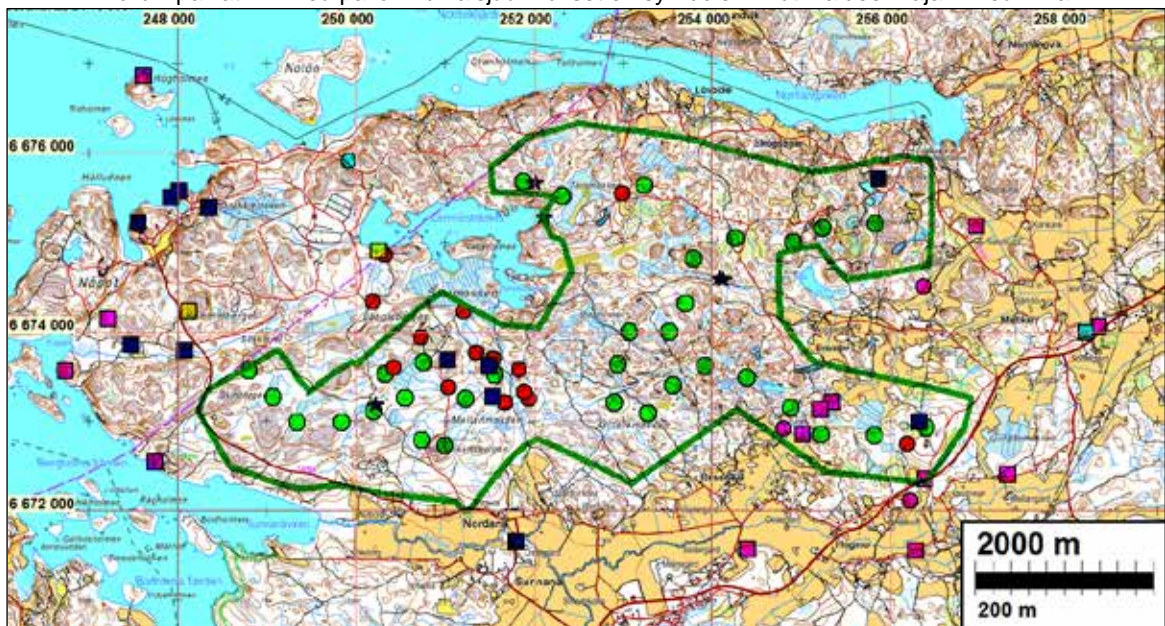
Sisältö:

Perustiedot	2
Inventointi	3
Yleiskartat	4
Muinaisjäänöshavainnot	7
KEMIÖNSAARI 292 OXMOSSEN	7
KEMIÖNSAARI 347 STORMOSSEN.....	10
KEMIÖNSAARI 400 ÄLGMOSSEN W	13
KEMIÖNSAARI 421 FAGERDALEN.....	18
KEMIÖNSAARI 430 BÖTESBERGET	20
KEMIÖNSAARI 431 SMORKLINTEN	22
KEMIÖNSAARI 432 FAGERDALEN 2.....	25
KEMIÖNSAARI 433 OXMOSSEN 2	26
Muita havaintoja	27
Louhokset.....	27
Kompassiruusu.....	30

Perustiedot

- Alue:** Nordanå-Lövböle tuulivoimapuiston alue Kemiön keskustan länsipuolella
- Tarkoitus:** Tarkastaa toukokuun v. 2012 inventoinnin jälkeen muutetut voimalapaikat ja tielinjat, sekä tarkentaa ja tarkastaa joidenkin muinaisjäänösten sijaintitietoja, sekä tarkastaa yleisilmoituksina ilmoitettuja mahdollisia muinaisjäänöksiä
- Kustantaja:** Varsinais-Suomen Energia Oy, Lounaisvoima Oy
- Työaika:** Maastotyö heinäkuussa 2012.
- Tekijät:** Mikroliitti Oy, Antti Bilund ja Timo Sepänmaa, valmistelu ja raportin viimeistely T. Jussila. Maastotyöstä ja raporttitekstistä vastasi pääosin Antti Bilund.
- Tulokset:** Inventoinnissa löytyi yksi kivikautinen asuinpaikka, tarkennettiin viiden kivikautisen asuinpaikan sijainti ja rajaus, tarkastettiin kaksi mahdollista 1800-l optisen lennättimen paikkaa jotka todettiin muinaisjäänöksiksi.

Turbiinipaikat = vihreä pallo. Muinaisjäänökset eri symbolein. Tutk. alueen raja vihreä viiva



Inventointi

Inventointi on täydennystä Timo Jussilan ja Timo Sepänmaan toukokuussa 2012 suorittamaan Kemiönsaaren Nordanå-Lövbölen tuulivoimapuiston muinaisjäännösinventointiin. Täydennystarve on osittain seurausta tuulivoimapuiston suunnitelmissa tapahtuneista muutoksista. Lisäksi tarkastettiin Varsinais-Suomen maakuntamuseon aiemman inventoinnin jälkeen tarkastettavaksi esittämiä yleisöilmoitusten kautta museon tietoon tulleita kohteita ja kaksi museon tarkastettavaksi vaatimaa kivikautista asuinpaikkaa. Näistä toisen sijainnin maakuntamuseo epäili olevan virheellinen muinaisjäännösrekisterissä, ja toista ei aiemmassa inventoinnissa tarkastettu, koska tuulipuiston suunnitellut rakennustyöt eivät ulotu sen läheisyyteen, vaikka se sijaitseekin suunnittelualueen rajauksen sisällä.

Maastotyöt suoritettiin 6., 9. ja 18.7.2012. Inventoinnissa tarkastettiin edellisen inventoinnin jälkeen suunnitelmiin lisätyt turbiinien paikat 3, 7, 14 ja 26 sekä niihin liittyvät huoltotielinjaukset. Numerolla 25 merkitty turbiinipaikka tuli tarkastetuksi jo edellisessä inventoinnissa sen läpi kulkevaa tielinjaa tarkastettaessa. Lisäksi tarkastettiin muita muuttuneita tielinjoja siltä osin kuin ne eivät tulleet tarkastetuiksi edellisessä inventoinnissa. Erityisen runsaasti työtä aiheutti uusi tielinjaus, joka oli piirretty Oxmossenin ja Fagerdalenin asuinpaikkojen pohjoispuolelle asuinpaikkojen ohittamiseksi. Alueelta löytyi koekuopista asuinpaikkalöytöjä uusista paikoista ja aiempien asuinpaikkojen löytöalueiden todettiin olevan aiemmin tiedettyä laajempia. Uusi mahdollisuuksien mukaan avokallioalueita pitkin kulkeva tielinjaus kuitenkin ohittaa nämä löytöalueet, vaikkakin niukasti. Maakuntamuseon kehotuksesta tarkastetuista asuinpaikoista Älgmossenin todettiin arkistolähteiden perusteella koostuvan kahdesta kaukana toisistaan olevasta löytöpaikasta siten, ettei niiden välissä muinaisjäännösrekisteriin merkityn pisteen kohdalla ole asuinpaikkaa. Asuinpaikan osat tarkastettiin ja niiden laajuus arvioitiin. Stormossenin asuinpaikka tarkastettiin, sen laajuus arvioitiin ja sen todettiin olevan kunnossa. Maakuntamuseon välittämien yleisöilmoitusten perusteella tarkastettiin kaksi optisen lennätinaseman paikkaa, joissa todettiin olevan kiinteiksi muinaisjäännöksiksi luokiteltavia jäänteitä. Ilmoituksen perusteella tarkastettu louhos arvioitiin rakennusten ja laitteiston jäänteiden perusteella niin uudeksi, ettei sitä ole syytä pitää lain tarkoittamana kiinteänä muinaisjäännöksenä. Kahta muuta maakuntamuseon ilmoittamaa louhosta ei tarkastettu, koska niiden osalta oli päädytty samaan arviointiin jo edellisessä inventoinnissa. Maakuntamuseon ilmoituksen perusteella tarkastettua kompassiruusua ei löytynyt ilmoitetusta paikasta eikä sen lähiympäristöstä.

Tässä raportissa käsitellään ainoastaan ne kohteet joista on saatu uutta tietoa verrattuna toukokuun v. 2012 inventointiin. Kokonaan uusia kohteita ovat: 432 Fagerdalen 2 ja 433 Oxmossen 2. yleisöilmoituksen perusteella uusia kohteita ovat: 430 Bötesberget ja 431 Smorklinten. Muut ovat ennestään tunnettuja kivikautisia asuinpaikkoja joiden sijainti- ja rajaustiedot muuttuivat aiempaan nähden. Kohteiden numerointi on vain tätä inventointia varten eikä se ole ns. virallinen. Raportin koordinaatit (NE) ovat ETR TM35FIN ellei toisin mainittu.

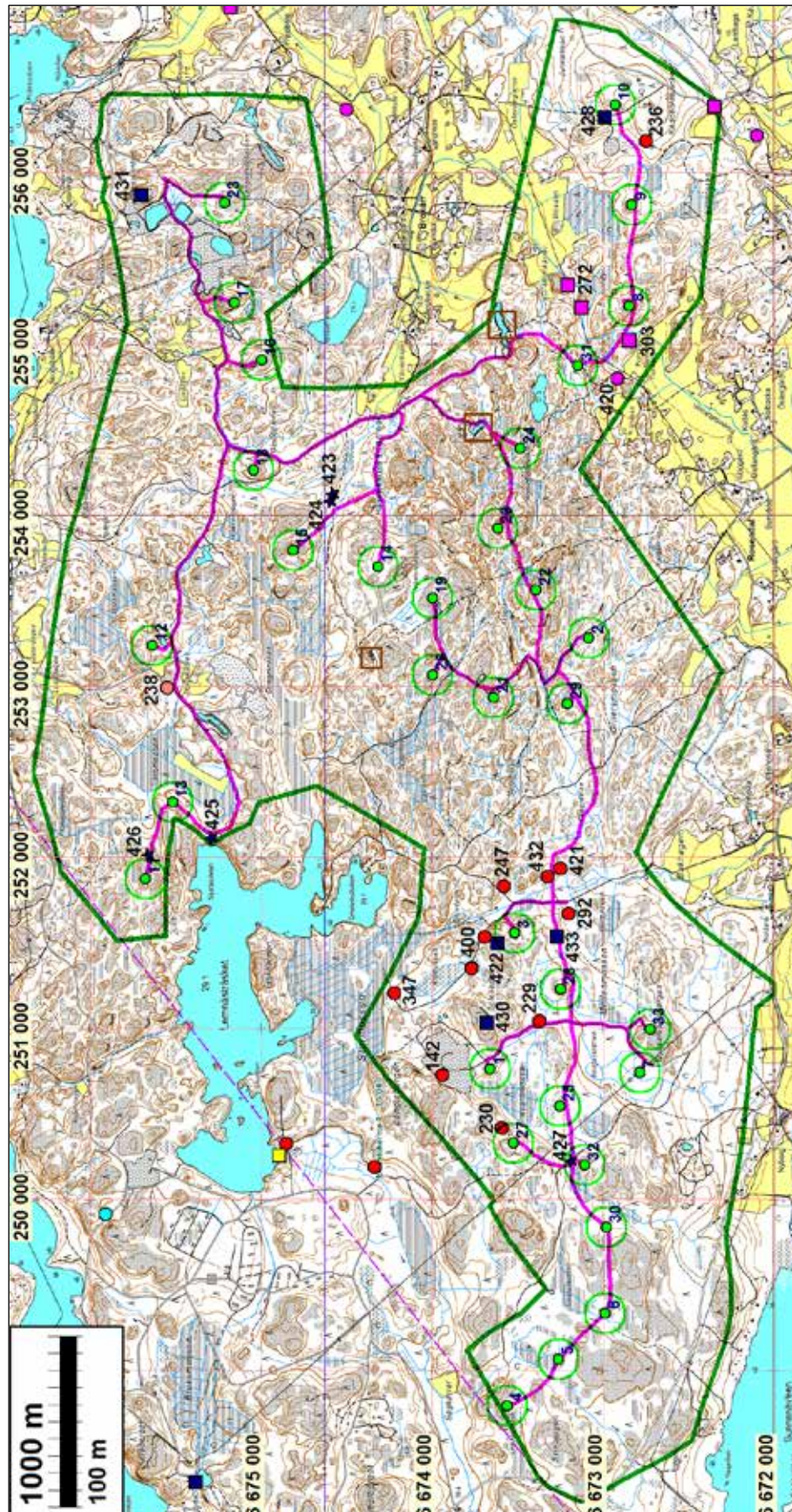
Muut alueen kohteet on selostettu ja kuvattu kevään 2012 raportissa:

Jussila & Sepänmaa: Kemiönsaari Nordanå-Lövböle tuulivoimapuiston muinaisjäännösinventointi 2012. Tuulipuiston voimajohtoliityntälinjojen inventoinnin raportti kesäkuulta 2012: Bilund: *Kemiönsaari Nordanå-Lövböle tuulivoimapuiston 110 kV voimajohtolinja vaihtoehtojen alueiden muinaisjäännösinventointi 2012*

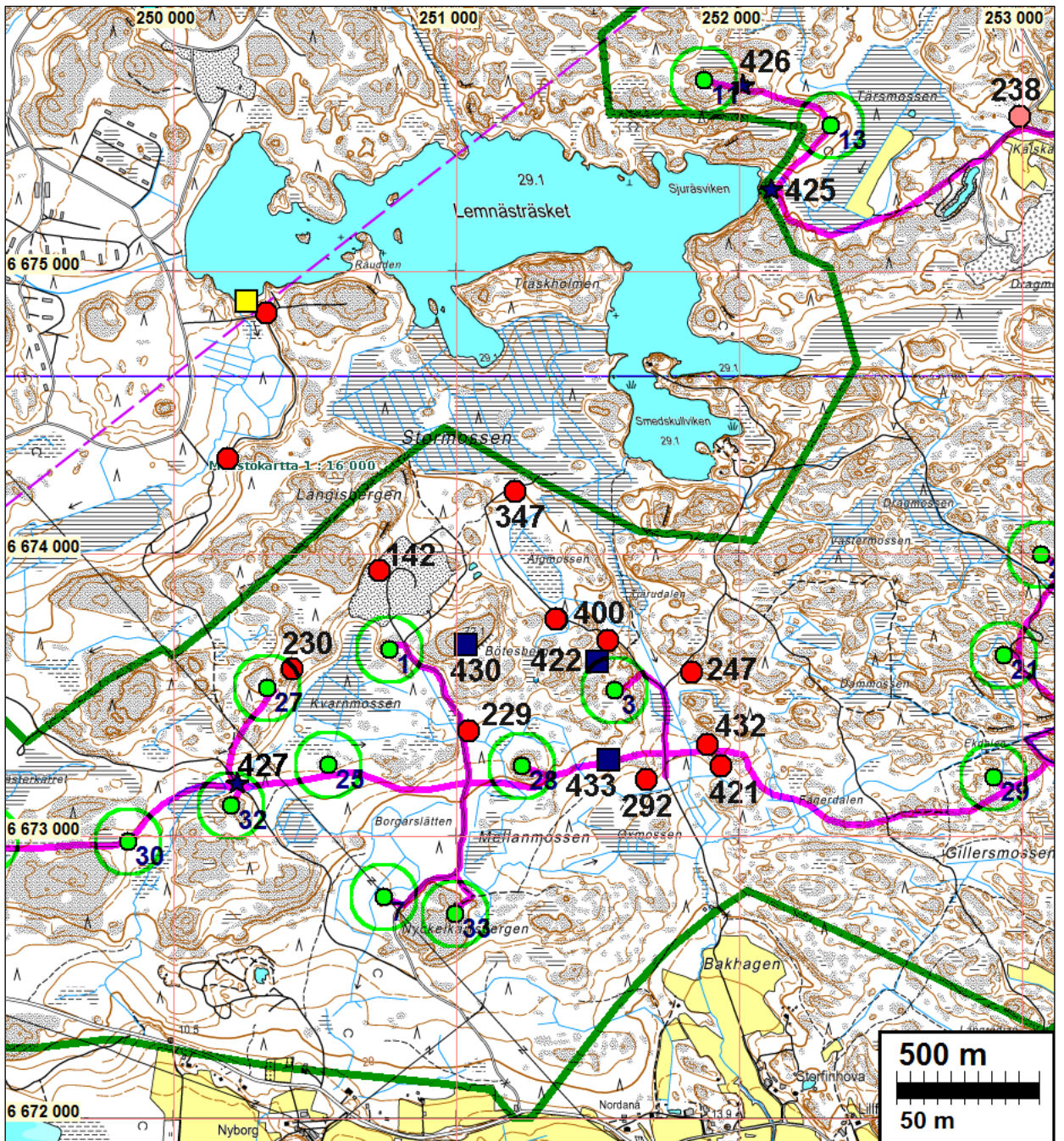
19.8.2012

Antti Bilund

Yleiskartat

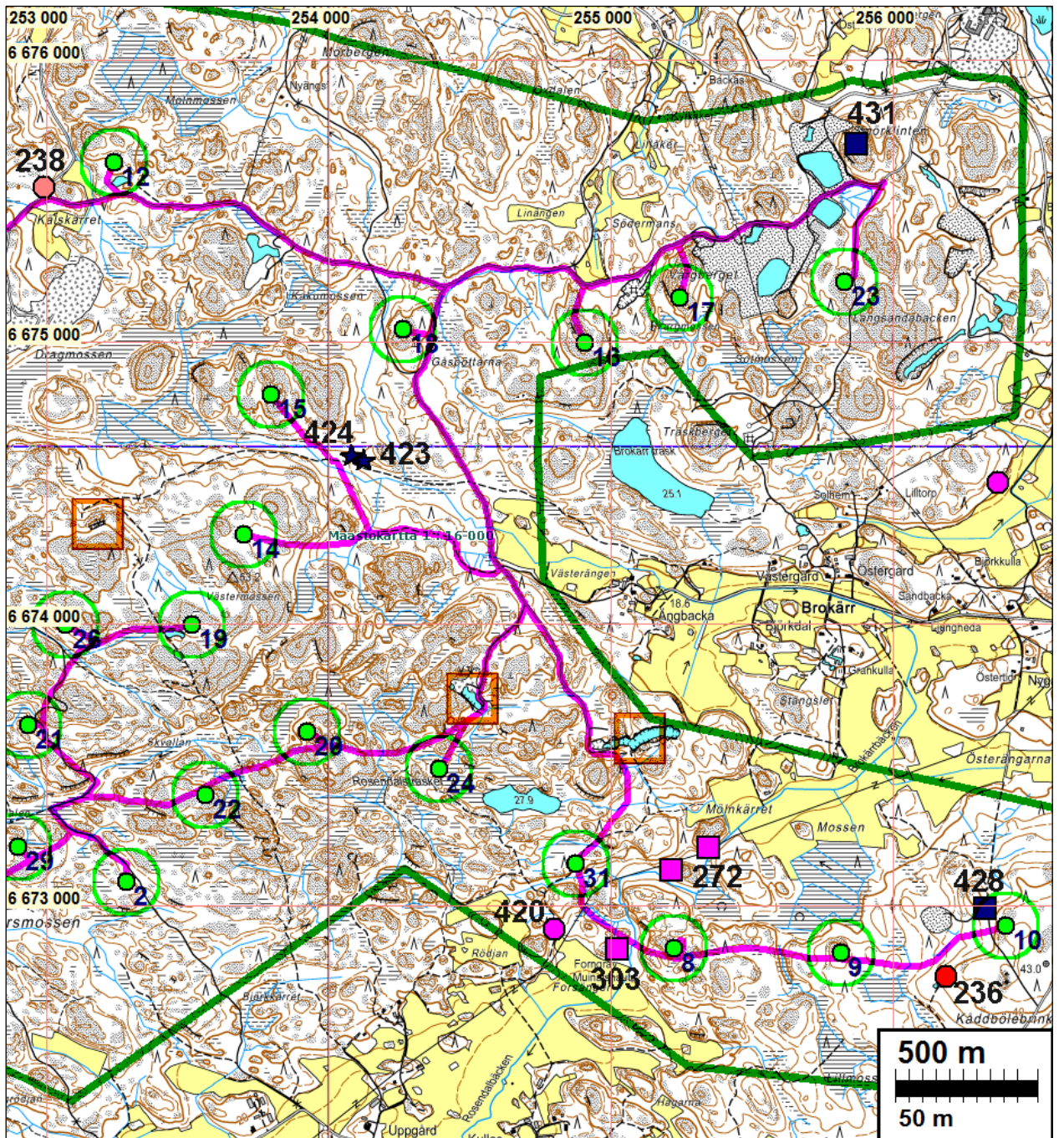


Voimalapaikat vihreä pallo. Huoltotiet sinipunaisella. Muinaisjännökset eri symbolein, numeroidut on kuvattu tässä ja kevään 2012 raportissa.



Alueen länsiosaa.

Voimalapaikat vihreä pallo. Huoltotiet sinipunaisella. Muinaisjännökset eri symbolein, numeroitua on kuvattu tässä ja kevään 2012 raportissa. Ruskean neliön sisällä nykyaikaiset, toimintansa lopettaneet louhokset



Alueen itäosaa.

Voimalapaikat vihreä pallo. Huoltotiet sinipunaisella. Muinaisjännökset eri symbolein, numeroidut on kuvattu tässä ja kevään 2012 raportissa. Ruskean neliön sisällä nykyaikaiset, toimintansa lopettaneet louhokset

Muinaisjäännöshavainnot**KEMIÖNSAARI 292 OXMOSSEN**

Mjtunnus: 40010038

Rauh.lk: 2

Ajoitus: kivikautinen

Laji: asuinpaikka

Koordin: N: 6673 201 E: 251 671 Z: 33 ±1 m

X: 6668 512 Y: 2418 420

P: 6676 004 I: 3251 741

Tutkijat: Henrik Asplund & Hans Myhrman 1989 tarkastus, Jussila & Sepänmaa 2012 inventointi. Bilund & Sepänmaa 2012 inventointi

Sijainti: Paikka sijaitsee Kemiön kirkosta 12,4 km länteen.

Huomiot: Muinajäännösrekisteri: Boplatsen är belägen ca 1 km N om Storfinhova by vid vägen till Lemnästräsket.

Jussila & Sepänmaa 2012:

Aikaisemmin tunnettu kivikautinen asuinpaikka. Havainnot tuulenskaadoista ja hiekkakuopan leikkauksesta. Koekuoppia ei tehty. Laajuus arvioitu löytöhavaintojen ja topografian perusteella. Alueella oli lukuisia tuulen kaatamien puiden juurakoita. Melkein jokaisessa näistä havaittiin kvartsi-iskoksia ja / tai kivilaji-iskoksia - löytökohdista mitattiin GPS-koordinaatit. Löytöjä ei otettu talteen.

Alue on melko loivasti etelään viettävää rinnettä. Puusto on pääasiassa mäntyä ja kuusta. Maaperä on alueen pohjoisosassa kallioon rajautuvalla vyöhykkeellä kivikkoista hiekkamoreenia (asuinpaikkalöytöjä myös tällä alueella), keskiosan länsi-itä -suuntaisella vyöhykkeellä lajittunutta hiekkaa (jolta suurin osa asuinpaikkahavainnoista) ja eteläosassa hyvin loivasti etelään viettävää kosteapohjaista hietaa (asuinpaikkalöytöjä myös tällä alueella). Alue rajautuu pohjoisessa itäkaakoon pistävään kallioharjanteeseen ja etelässä ojaan. Idässä alue rajautuu tiehen, jonka itäpuolinen alue on loivapiirteistä ja kosteapohjaista, jonne asuinpaikka-alue tuskin juurikaan ulottuu. Asuinpaikka-alueen länsiosan rajausta on epäselvempi kuin muiden suuntien. Läntisimmät asuinpaikkahavainnot (3 kvartsi-iskosta ja kivilaji-iskos) tehtiin pienen, edelleen käytössä olevan hiekkakuopan länsilaidan leikkauksesta. Tästä muutama kymmentä metriä itään on toinen pieni, jo käytöstä poistunut ja sammaloitunut hiekkakuoppa (tämän itäisimmän pisteen koordinaatit: 6673218 / 251632. Asuinpaikka-alue saattaa hyvinkin jatkua pidemmälle länteen / länsilounaaseen (suunnilleen suunnitellun huoltotien linjan suuntaisesti) kuin mitä havaintojen perusteella on rajattu. Pidemmälle länteen mennessä alueen katkaisee syvä oja, joka on kaivettu / uurtunut hiekkamaahan.

Asuinpaikka-alue on tuhoutuneiden osiensa (itäosan tie, länsiosan pienet hiekkakuopat ja eteläosan oja) sisäpuolella varsin hyvin säilynyttä lukuun ottamatta kahden hiilimiilua, jotka ovat osittain tuhonneet asuinpaikkaa. Miilujen keskikohtien koordinaatit: 6673197 / 251705, halk. 8 m ja 6673195 / 251691, halk. 4 m.

löytöpaikkakohtien havainnot:

6673214	251709	2 kvartsi-iskosta	tuulenskaadosta
6673205	251700	1 kivilaji-iskos	tuulenskaadosta
6673209	251708	3 kv. ja 1 kivilaji-iskos	tuulenskaadosta
6673233	251709	1 kvartsi-iskos	tuulenskaadosta
6673232	251720	2 kvartsi-iskosta	tuulenskaadosta
6673173	251678	2 kvartsi-iskosta	tuulenskaadosta
6673188	251662	3 kvartsi-iskosta	tuulenskaadosta
6673188	251625	1 kvartsi-iskos	tuulenskaadosta
6673193	251569	3 kv. ja 1 kivilaji-iskos	hiekkakuopan leikkauksesta

Huom! v. 2012 tuulivoimala-alueen inventoinnissa löytyi tästä kohteesta n. 200 m itään kivikautinen asuinpaikka, joka topografisin perustein on luettava omaksi kohteekseen (Fagerdalen.)

Bilund ja Sepänmaa 2012:

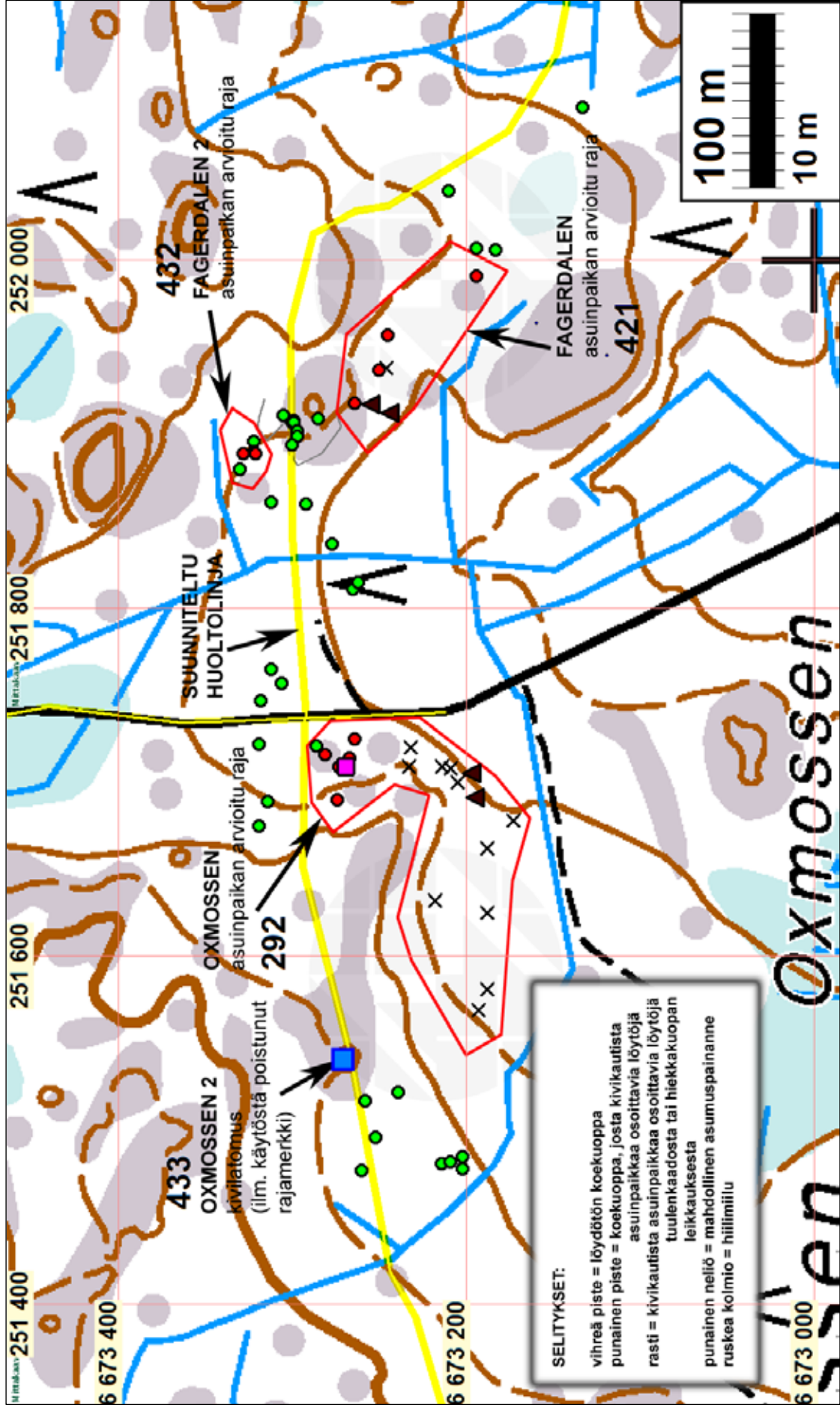
Paikan rajausta tarkennettiin uusien maastohavaintojen perusteella. Rajausta hieman supistettiin tarkempien topografisten mittausten avulla mutta laajennettiin itäosasta pohjoisen suuntaan uusien löytöhavaintojen perusteella:

Heinäkuun 2012 inventoinnissa tutkittiin kallioharjanteen koillispuolista aluetta, josta aiemmin ei ollut havaittu merkkejä muinaisjäännöksistä. Alueelle tehdyistä koekuopista viidestä löytyi kivikautista asuinpaikkaa osoittavia löytöjä (kvartsi- ja kivilaji-iskoksia, palanutta luuta) ja muita havaintoja (palaneita kiviä, kulttuurikerrosta). Lisäksi havaittiin pyöreä, läpimitaltaan noin nelimetrinen, syvyydeltään parikymmensenttinen painanne, joka suurella todennäköisyydellä on asumuspainanne (koord: 6673269 / 251709). Tähän ei tehty koekuoppaa.

Asuinpaikka-alue sijainnee suureksi osaksi noin 31,5 m:n tasolla olevan törmän päällä. Tällä alueella maaperä on kallioalueiden välissä pääasiassa hiekkaa. Löytöjä on myös alemmalta, hyvin loivasti itään viettävältä kostealta hietapohjaiselta alueelta.

löytöpaikkahavainnot:

N	E
6673274	251690
6673281	251717
6673273	251711
6673264	251723
asumuspainanne 6673269 251709	





Mahdollinen kivikautinen asumuspainanne



Asuinpaikan maastoa

KEMIÖNSAARI 347 STORMOSSEN

Mjtunnus: 40010042

Rauh.lk: 2

Ajoitus: kivikautinen

Laji: asuinpaikka

Koordin: N: 6674 222 E: 251 208 Z: 35

X: 6669 510 Y: 2417 911

P: 6677 025 I: 3251 277

Tutkijat: Henrik Asplund & Hans Myhrman 1988 tarkastus, Bilund & Sepänmaa 2012 inventointi

Sijainti: Paikka sijaitsee Kemiön kirkosta 12,6 km länteen.
 Huomiot: Muinaisjäännösrekisteri: boplatsen är belägen i skogsterräng S om Lemnästräsket. Fynd påträffade påtvå olika ställen.

Bilund & Sepänmaa 2012:

Muinaisjäännös tarkastettiin Varsinais-Suomen maakuntamuseon pyynnöstä Nordån-Lövböle-tuulivoimapuiston muinaisjäännösinventoinnin yhteydessä, koska se sijaitsee projektin aluerajauksen sisällä. Tuulivoimapuistoon liittyvät rakennustyöt eivät suunnitelmien mukaan vaikuta muinaisjäännökseen.

Muinaisjäännösrekisterin tiedot ovat peräisin Henrik Asplundin tarkastuskertomuksesta, jota säilytetään Turun yliopiston arkeologian oppiaineen arkistossa: Dragsfjärd. Storfinhofva ja Lillfinhofva. Selvitys syksyllä vuonna 1988 tehdyistä kivikauden asuinpaikkahavainnoista. Henrik Asplund 5.4.1989. TYA diar. 399/9.5.1989. Sen mukaan asuinpaikkalöytöjä on otettu talteen kahdesta kohdasta.

Itäisemmän löytöpaikan koordinaateiksi on ilmoitettu N 6674240 E 251239 (Asplundin koordinaattipiste 1, ilmoitettu peruskoordinaatteina: 6669530 2417940). Paikalta löytyi keramiikkaa ja kvartsi-iskoksia kääntöpaikan eri reunoilta ja ehjään maahan kaivetusta koekuopasta kääntöpaikan itäpuolelta. Koordinaattipiste osuu tien varteen nykyisen kääntöpaikan länsireunan tienoille, joten osittain Asplundin mainitsemat löytökohdat ehkä sijaitsevat pisteestä 10-15 m kaakkoon, kääntöpaikan muilla reunoilla. Toisaalta kääntöpaikkaa on saatettu laajentaa, jolloin aiemmat löytöpaikat olisivat suppeammalla alalla. Koekuopan tarkkaa etäisyyttä kääntöpaikan reunasta ei ole ilmoitettu, mutta tästä päätellen se ei toisaalta ole kovin suuri.

Läntisempi löytöpaikka sijaitsee edellisestä noin 85 metriä länsilounaaseen, pisteessä N 6674214 E 251158 (Asplundin koordinaattipiste 2, ilmoitettu peruskoordinaatteina: 6669500 2417860). Sieltä on löydetty yksi pala keramiikkaa ja kaksi kvartsi-iskosta tien kaakkoisreunalta.

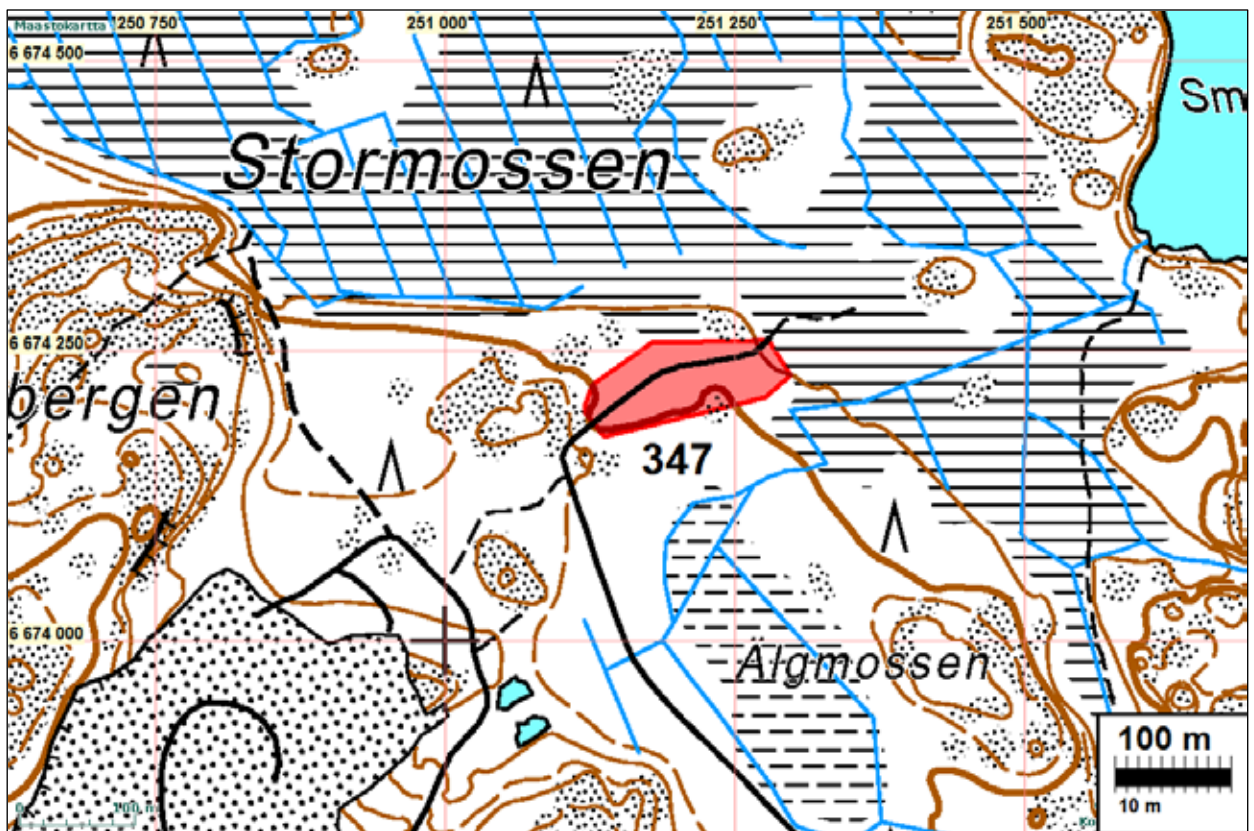
Muinaisjäännösrekisterissä asuinpaikan sijainniksi merkitty koordinaattipiste (N: 6674228 E: 251200) sijaitsee näiden löytökohtien puolivälissä ja osuu metsään tien eteläpuolelle.

Kohteen tarkastuksessa kääntöpaikalla tai tien vierillä ei havaittu mitään asuinpaikkaan viittaavaa, vaikka kääntöpaikalla oli runsaasti ajoneuvojen renkaiden rikkomaa luontaista pintamaata. Maaperä kääntöpaikalla on vähäkivistä hienoa hiekkaa. Kääntöpaikan reunalta laskee matala, loiva törmä pohjoiseen suolle. Maasto jatkuu suon reunaa pitkin samanlaisena ja asuinpaikaksi sopivana ainakin muutamia kymmeniä metrejä itään ja kaakkoon. Kääntöpaikan luoteispuolella sen ja suon välissä on kalliokumpare. Siitä länteen maasto on loivasti pohjoiseen, kohti suota laskevaa hiekkaista rinnettä. Tien pohjoispuolella on kuusikko, ja eteläpuolella nuorehkoa mäntymetsää. Myös tien eteläpuolella on kääntöpaikan kohdalla kalliokumpare, mutta muuten rinne on melko tasaisesti laskevaa. Läntisempi löytöpaikka on koordinaattipisteen perusteella likimain samalla korkeustasolla kuin itäinen. Sen tienoilla maa tien reunoilla oli kasvillisuuden peitossa, eikä asuinpaikkaan viittaavia löytöjä näkynyt.

Sen sijaan noin 10 m Asplundin ilmoittamasta läntisemmästä löytöpaikasta lounaaseen (N 6674203 E 251152) ja rinteessä selvästi erottuvan noin metrin korkeisen vanhan rantatörmän päällä, oli tien varren ojjissa ja tien pinnalla muutamia muruja palanutta luuta ja kvartseja (ei otettu talteen). Kvartseja oli rinnettä ylös

nousevan tien pinnalla nähtävissä vielä 10-15 m tästä lounaaseen, mutta kaiken kaikkiaan havaitut kvartsit eivät olleet kovin selvästi iskosmaisia, ja voivat olla peräisin myös tielle tuodusta sorasta. Uudet löytöhavainnot, erityisesti palanut luu, kuitenkin osoittavat, että asuinpaikka ulottuu edellä mainitun törmän päälle. On tosin epäselvää onko tällä merkitystä paikan ajoituksen kannalta, sillä Asplundin mukaan paikalta löytynyt keramiikka näyttää lähinnä nuorakeramiikalta, eikä paikka siten ole välttämättä rantasidonnainen. Tämä myös vaikeuttaa paikan laajuuden arviointia löytökohtien ulkopuolella. Kalliokumpareita lukuun ottamatta rinne on ehjää metsämaata, ja hyvin asuinpaikaksi sopivaa.

Asuinpaikka on tässä rajattu siten, että kaikki löytöpaikat sisältyvät rajaukseen. Maasto on kuitenkin asuinpaikaksi sopivaa laajemminkin.



Tarkastuksessa löytyi palanutta luuta ja kvartseja etualalta törmän päältä. Vuoden 1988 läntinen löytöalue on todennäköisesti (koordinaattien mukaan) taempana törmän alla.



Etualalla itäistä löytöaluetta käänntöpaikan luona. Läntinen löytöalue taustalla, missä tie häviää näkyvistä kääntyessään vasemmalle.



Itäinen löytöalue käänntöpaikan ympäristössä. Kuvattu luoteeseen.

KEMIÖNSAARI 400 ÄLGMOSSEN W

Mjtunnus: 40010043
Rauh.lk: 2

Ajoitus: kivikautinen
Laji: asuinpaikka

Koordin: N: 6673 768 E: 251 353 Z: 40
X: 6669 063 Y: 2418 077
P: 6676 571 I: 3251 423

Tutkijat: Henrik Asplund & Hans Myhrman 1988 tarkastus, Bilund & Sepänmaa 2012 inventointi

Sijainti: Paikka sijaitsee Kemiön kirkosta 12,5 km länteen.

Huomiot: Muinaisjäännösrekisteri: Liten sandtäkt invid vägen. Den samma boplatsen sträcker sig i E riktning däräven fynd gjorts.

Jussila & Sepänmaa 2012:

Länteen ja luoteen viettävää kallioaluetta. Alueen poikki kulkee metsäautotie. Kallion lisäksi alue on maaperältään kivikkoa ja moreenia, puusto kitukasvuista mäntytaimikkoa (ehkä kymmenisen vuotta vanhaa). Aluetta tutkittiin vain silmämääräisesti - koekuoppia ei tehty. Avointa maaperää alueella ei ollut. Muinaisjäännöksiin viittaavia havaintoja ei tehty

Bilund 2012:

Muinaisjäännös tarkastettiin, koska Varsinais-Suomen maakuntamuseon aiemmasta inventoinnista antamissa kommentteissa epäiltiin, ettei muinaisjäännösrekisterissä oleva kohteen sijainti ole oikea, ja koska Varsinais-Suomen maakuntamuseossa oli asuinpaikan aikana löytäneen arkeologian harrastajan, opettajan Hans Myhrmanin, ilmoitus kivikautisesta asuinpaikasta noin sata metriä muinaisjäännösrekisterin ilmoittamasta sijainnista itäkaakkoon.

Muinaisjäännösrekisterin tiedot näyttävät olevan peräisin Henrik Asplundin tarkastuskertomuksesta, jota säilytetään Turun yliopiston arkeologian oppiaineen arkistossa: Dragsfjärd. Storfinhofva ja Lillfinhofva. Selvitys syksyllä vuonna 1988 tehdystä kivikauden asuinpaikkahavainnoista. Henrik Asplund 5.4.1989. TYA diar. 399/9.5.1989.

Sen mukaan muinaisjäännösrekisterin kuvauksen mukainen asuinpaikka ("Liten sandtäkt invid vägen") sijaitsee koordinaattipisteessä N 6673765 E 251337 (Asplundin koordinaattipiste 3, ilmoitettu peruskoordinaatteina: 6669060 2418060). Muinaisjäännösrekisterin kuvauksen kohtaa "i E riktning där även fynd gjorts" vastaa löytöpaikka koordinaattipisteessä N 6673705 E 251555 (Asplundin koordinaattipiste 4, ilmoitettu peruskoordinaatteina: 6669010 2418280).

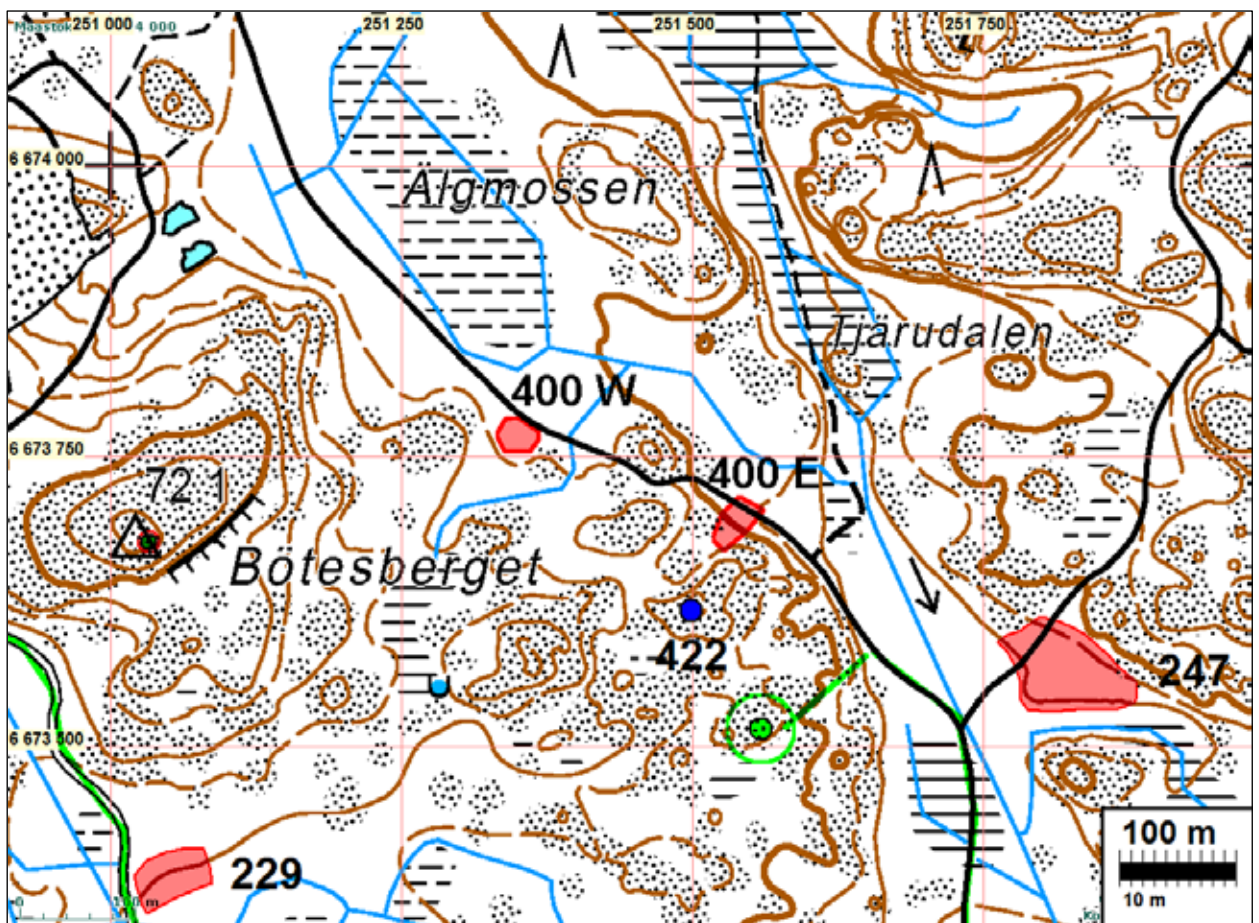
Muinaisjäännösrekisterissä asuinpaikan sijainniksi on merkitty ilmeisesti edellä mainittujen noin 230 m päässä toisistaan sijaitsevien koordinaattipisteiden koordinaattien keskiarvo (N: 6673737 E: 251447). Tämä piste osuu löytöpaikkojen välissä olevalle avokallioalueelle, jossa maata on kallion pinnalla vain paikoitellen. Kuten aiemmassa inventoinnissa todettiin, tämä paikka ei ole maastoltaan asuinpaikaksi kovinkaan sopivaa, eikä sieltä siis ole löytynyt mitään. Koska avokallioalue ulottuu pohjoisessa suohon asti, eikä löytöpaikkojen väliltä ole mitään asuinpaikkaan viittaavia havaintoja, ei muinaisjäännösrekisterin kuvauksen käsitys, että asuinpaikka jatkuu yhtenäisenä löytöpaikkojen välillä, ole hyvin perusteltu. Mikäli nämä kaksi löytöpaikkaa halutaan säilyttää hallinnollisessa mielessä yhtenä muinaisjäännöskohteena, olisi muinaisjäännösrekisteriin vähintäänkin lisättävä alkuperäisten löytöpaikkojen koordinaatit, jotta varsinaiset, maastossa todetut ja suojelua kaipaavat muinaisjäännökset olisi rekisteriin merkitty.

Maastoa tarkastettaessa läntisen löytöpaikan pieni hiekkakuoppa löytyi helposti Asplundin tarkastuskertomuksen kuvauksen ja karttaluonnoksen (Asplundin kertomuksen liite 2) perusteella. Karttaluonnoksessa kuoppa on paikannettu antamalla etäisyydet lähiympäristön ojiin, jotka näkyvät maastokartassa. Näiden etäisyyksien todettiin pitävän hyvin paikkansa, eikä kuopan identifioinnissa siten ole mitään epäselvyyttä. Karttaluonnokseen merkitty löytökohta (50 kvartsi-iskosta ja kaksi hiotun kiviesineen katkelmaa) hiekkakuopan länsilaidalla paikannettiin GPS-laitteella, ja sen koordinaateiksi saatiin N 6673765 E 251368. Tämä piste on 30 m itään Asplundin ilmoittamasta koordinaattipisteestä numero 3. Myös Asplundin tarkastuskertomuksen peruskarttaliitteessä (liite 1), josta pisteen 3 koordinaatit ehkä on mitattukin, löytökohta näyttää olevan hiukan liikaa lännessä. Tarkastuskertomuksen koordinaattipiste numero 3 osuu maastossa lähelle löytöpaikan länsipuolella olevan avokalliokumpareen reunaa. Siten löytöpaikkaan liittyvä mahdollinen ehjä asuinpaikan osa on tarkastuskertomuksen koordinaattipisteen numero 3 ja nyt mitatun sijaintipisteen välissä. Pohjoisessa asuinpaikka rajoittaa heti tien takana suo. Löytöalueeseen liittyvä asuinpaikan osa on rajattu tämän mukaisesti. Tarkastuksessa ei nyt havaittu mitään asuinpaikkaan viittaavaa tien reunoilla tai (umpeen kasvaneessa) hiekkakuopassa.

Maaston tarkastuksessa todettiin, että Asplundin koordinaattipiste 4 sijaitsee tien varrella kohdassa, jossa tien lounaispuolella on kahden kallion välissä lounaaseen nouseva notkelma. Tämä vastaa Asplundin tarkastuskertomuksen karttapiirrosta itäisemmästä löytöpaikasta (tarkastuskertomuksen liite 3). Vuoden 1988 löydöt (kivilaji- ja kvartsi-iskoksia) on saatu tien molemmilta laidoilta ja kolmesta koekuopasta tien lounaispuolelta. Asplundin koordinaattipiste 4 siis todennäköisesti kuvaa hyvin tätä itäisempää löytöpaikkaa. Jäljellä oleva asuinpaikka tosin sijaitsee topografian perusteella lähinnä tien lounaispuolella notkossa. Koordinaattipiste on tien koillislaidalla, ja sillä puolella maasto muuttuu soiseksi jo lähellä tietä. Maasto tien molemmilla puolilla on paikalla ehjää. Hieman länneämpänä, avokallioharjanteen itäjuurella, on kuitenkin tien koillislaidalla pieni umpeenkasvanut hiekanottokuoppa, ja idässä, tien lounaispuolella, notkelmaa kaakossa rajaavan kapean avokallioharjanteen takana isompi hiekkakuoppa, sekin jo vanha. Tarkastuksessa tien varsilla ei havaittu mitään muinaisjäännöksiin viittaavaa. Jussilan mukaan (Jussilan viesti Kaisa Lehtoselle) Jussila ja Sepänmaa ovat aiemmassa inventoinnissa tehneet notkelmaan (jota ei siis silloin ollut merkitty muinaisjäänösalueeksi muinaisjäänösrekisterissä) kuusi koekuoppaa, joista ei löytynyt mitään. Tässä inventoinnissa ei tehty lisää koekuoppia.

Hans Myhrmanin Varsinais-Suomen maakuntamuseolle ilmoittama kivikautinen asuinpaikka sijaitsee kohdassa N 6673678 E 251530 mitattuna Kaisa Lehtosen toimittamasta kartasta. Paikka sijaitsee samalla kohdalla tien varrella kuin tien koillislaidalla oleva Asplundin raportin koordinaattipiste numero 4, mutta siitä 37 m lounaaseen, tien lounaispuolella. Asplundin raporttiin sisältyvän (mittakaavattoman) karttaluonnoksen (Asplundin liite 3) mukaan lounaisin löydöllinen koekuoppa tien lounaispuolella oli yli kolme tien leveyttä tieltä lounaaseen, kallioiden välisen notkelman kaakkoisreunalla. Se näyttää siis sijainneen varsin lähellä Myhrmanin ilmoittamaa löytöpistettä. Varsinais-Suomen maakuntamuseon toimittamista tiedoista ei ilmene onko Myhrmanin ilmoitus peräisin ajalta ennen Asplundin vuoden 1988 tarkastusta, jonka aiheena olivat juuri Myhrmanin ilmoittamat asuinpaikkalöydöt, vai tätä myöhemmältä ajalta. Koska maakuntamuseon tiedoissa mainitaan keramiikka, tosin kysymysmerkin kanssa, näyttäisi olevan kysymys vuotta 1988 uudemmissa löydöistä. Jos koordinaattipiste on oikea, löytöjen täyty-

nee olla peräisin koekuopasta, sillä paikka on ehjää metsämaata aivan notkelman perällä, lähellä kallioita. Maakuntamuseon tiedoista ei kuitenkaan käy ilmi ilmoituksessa mainittujen löytöjen löytötapa. Joka tapauksessa Myhrmanin ilmoittama löytökohta (mitattuna Lehtosen kartasta) kuuluu selvästi samaan löytöalueeseen kuin Asplundin tarkastuskertomuksen itäisemmän löytöalueen löydöt, ja se on siten sisällytetty tässä ehdotettun muinaisjäänneksen rajaukseen. Kaikki edellä mainitut arviot itäisten löytöpaikkojen sijainnista ja suhteesta toisiinsa perustuvat olettamukseen, että aiemmissä lähteissä mainitut koordinaatit ovat kohtalaisen tarkkoja. Tätä ei voi pitää täysin varmana, koska läntisen löytöalueen koordinaateissakin oli noin 30 m virhe. Maasto on alueella hyvin pienipiirteistä, ja muutamiin kymmenien metrien virheet koordinaateissa saattavat siirtää pisteen topografisesti aivan erilaiseen ympäristöön. Esimerkiksi tässä itäiseksi löytöalueeksi tulkitua notkelmaa kaakossa rajaavan kapean kallioharjanteen takana on toinen samanlainen notkelma, johon Asplundin karttaluonnos sopisi vähintään yhtä hyvin. Tässä notkelmassa on edellä mainittu itäisempi hiekkakuoppa.





Itäinen löytöalue on likimain kuvan keskellä ja siitä vähän kuvaajaan päin tien molemmilla reunoilla sekä tieltä vasemmalle metsässä. Muinaisjäännösrekisterin mukainen asuinpaikan sijainti on taustalla näkyvällä kallioharjanteella. Kuvattu länsiluoteeseen.



Avokalliomaastoa muinaisjäännösrekisterin mukaisella asuinpaikan sijaintikohdalla. Läntinen löytöalue on taustalla lähellä viimeistä tien mutkaa tien vasemmalla puolella, ja itäinen suunnilleen yhtä kaukana kuvaajan selän takana. Kuvattu länteen.



Läntinen löytöpaikka kuvattuna tieltä kaakkoon. Löytökohta on likimain vasemmanpuoleisimman kuusen kohdalla. Sen takana pieni hiekkakuoppa ja taustalla kallio, jolta edellinen kuva on otettu. Ehjää asuinpaikkaa on mahdollisesti oikealla metsässä.



Läntinen löytöpaikka on etualalla heinittyneen hiekkakuopan taka- eli länsireunalla, ilmeisesti likimain oikeanpuoleisimman suuren kuusen kohdalla. Taustalla näkyy tie. Kuvattu hiekkakuopan kaakkoispuolella olevalta avokalliolta luoteeseen.

KEMIÖNSAARI 421 FAGERDALEN

Mjtunnus:

Rauh.lk: 2

Ajoitus: kivikautinen

Laji: asuinpaikka

Koordin: N: 6673 249 E: 251 936 Z: 30 ±1 m

X: 6668 572 Y: 2418 682

P: 6676 052 I: 3252 006

Tutkijat: Jussila & Sepänmaa 2012 inventointi

Sijainti: Paikka sijaitsee Kemiön kirkosta 12,2 km länteen.

Huomiot: Jussila & Sepänmaa 2012:

Alue on etelään ja etelälounaaseen viettävää hiekkaperäistä rinnettä. Pohjoisessa ja koillisessa ja idässä alue rajautuu kallioharjanteisiin, etelässä puroon / ojaan ja lännessä alavaan, kosteapohjaiseen maastoon. Puusto alueella on pääasiassa mäntyä ja kuusta. Alueen poikki kulkee itä-länsi-suunnassa metsäkoneura. Alueella on paikoin havaittavissa noin 31 m:n korkeustasolla oleva rantatörmä, joka määrittäne asuinpaikan alarajan. Asuinpaikka-alueita ovat jossain määrin tuhonneet 2 hiilimiilua ja muutamat resentit maakasat ja kuoppa, jotka liittyvät miiluihin sekä metsäkoneura. Näiden ulkopuolella alue vaikuttaa hyvin säilyneeltä. Suunniteltuihin tuulivoimaloihin liittyvä huoltotie tulee kulkemaan alueen poikki # ilmeisesti olemassa olevan metsäkoneuran linjan mukaisesti. Alueelle tehtiin 7 koekuoppaa, joista 3:sta tuli kivikautista asuinpaikkaa osoittavia löytöjä.

Kohteesta noin 200 m länteen on aikaisemmin tunnettu kivikautinen asuinpaikka (292 Oxmossen). Korkeustasojen perusteella asuinpaikat liittyvät samaan vaiheeseen. Välissä oleva laakso kuitenkin erottaa paikat topografisesti. Asuinpaikan rajat on arvioitu topografian ja löytöhavaintojen perusteella.

Bilund & Sepänmaa 2012

Paikan rajausta muutettiin laajentamalla muinaisjäännösalueita kaakkoon, uuden löytöhavainnon ja topografian perusteella.

Uudelleen suunniteltu huoltolinja kulkee tuolloin todetun asuinpaikan pohjois- ja itäpuolitse. Suunnitellun huoltolinjan alue tutkittiin Bilundin ja Sepänmaan toimesta kattavasti ja luotettavasti heinäkuussa 2012. Tuolloin lisää asuinpaikkahavainnoja tehtiin aiemmin rajatun Fagerdalenin asuinpaikan sekä luoteis- että itäkaakkoispuolelta. Itäkaakkoispuolelta koekuopasta löytynyt kvartsi-iskos laajentaa asuinpaikkaa kaakkoon. Kvartsi-iskoksen löytöpaikka (6673194 / 251991) sijaitsi loivalla kallioharjanteella olevalla hiekkaisella ja kivisellä notkelmalla. Topografisesti ja maaperältään otollista aluetta on sekä heti kohdan ylä- että alapuolella.

Kartta s. 9



Fagerdalen -
lapijon kohdal-
la kuoppa
josta kvartsi-
iskos - asuin-
paikan kaak-
koiskulmalla -
kuv lounaa-
seen

KEMIÖNSAARI 430 BÖTESBERGET

Mjtunnus:

Rauh.lk: 2

Ajoitus: historiallinen

Laji: muu: lennätinasema

Koordin: N: 6673 676 E: 251 033 Z: 73 ±1 m
 X: 6668 957 Y: 2417 761
 P: 6676 479 I: 3251 102

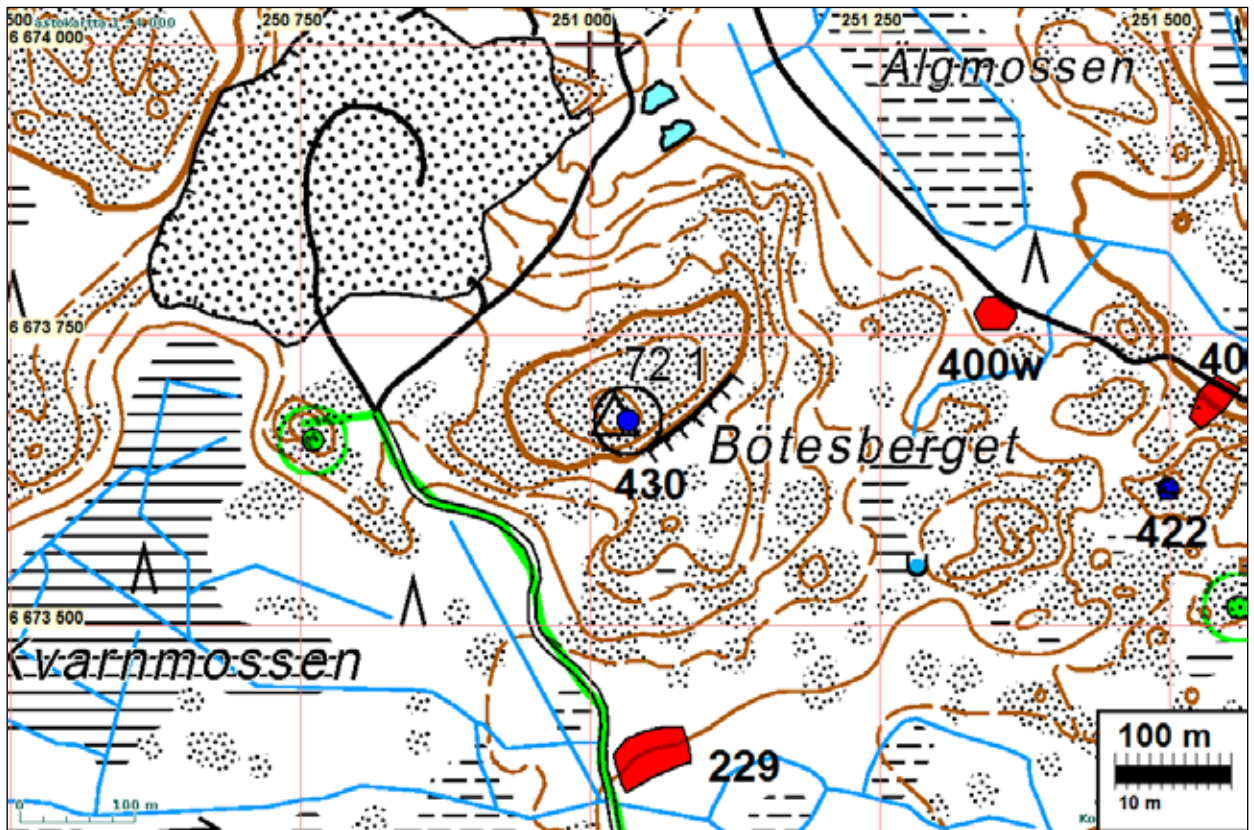
Tutkijat: Bilund & Sepänmaa 2012 inventointi

Sijainti: Paikka sijaitsee Kemiön kirkosta 8,5 km lounaaseen.

Huomiot: Bilund 2012:

Paikka tarkastettiin, koska Varsinais-Suomen maakuntamuseon mukaan Esa Laukkanen oli ilmoittanut, että Bötesbergetillä on ollut optinen lennätinasema. Kemiönsaaren alueelle optinen lennätin rakennettiin vuonna 1855. Optisen lennättimen toimintatavan vuoksi on syytä olettaa, että asema on sijainnut mäen laella, mihin tarkastelu keskitettiin. Korkeimman lakialueen itäosassa, etelään laskevan jyrkänteen reunalla (N 6673676 E 251033) havaittiin rakenteita, jotka todennäköisesti liittyvät lennätinasemaan. Paikka sijaitsee noin 10-15 m itään kalliion merkitystä kolmiomittauspisteestä, jonka ympäristössä oli kalliolla vähäisiä jäänteitä kolmiomittausornin puurakenteista.

Paikalla oli selvästi näkyvissä kaksi 30-50 cm läpimittaisista kivistä tehtyä, noin 1,5 m läpimittaista kiveystä. Molemmat ovat kallion pinnassa olevissa koloissa tai syvennyksissä. Itäisempi on varsin hyvin säilynyt ja rakenteensa perusteella se on hyvin voinut toimia puisen pylvään tai tornin jalan tukena. Läntisempi, noin 5 m edellisestä länteen, on pahemmin hajonnut, mutta jäljellä olevan osan perusteella se näyttää olleen samanlainen. Jos paikalla olisi ollut tornimainen rakennelma, se olisi ilmeisesti tarvinnut ainakin kolmannen jalan. Sen tukirakenne olisi ehkä voinut olla muutaman metrin päässä pohjoisessa olevan männyn kohdalla, sillä männyn juurien alta näkyy sopivia kivien kulmia. Varmana tätä ei kuitenkaan voi pitää. Lisäksi läntisemmän kivirakenteen osittaisen hajoamisen vuoksi on vaikea arvioida olisivatko näin sijoitetut jalat muodostaneet tarpeeksi tukevan rakenteen. Selvien rakenteiden eteläpuolella on jyrkänte, ja sopivaa kalliota vasta useita metrejä alempana, joten eteläpuolelle sijoitettu tukirakenne ei vaikuta yhtä todennäköiseltä. Havaittujen kivirakenteiden välissä ja siitä noin 5 m matkalla pohjoiseen kalliolla olevan vähäisen maa-aineksen joukossa havaittiin muutamia tiilen paloja. Tiiltä oli näkyvillä vähän, yhteensä ei varmaankaan edes yhtä kokonaista tiiltä, mutta enemmän voi olla kalliokoloissa. Tiilijäänteet voivat olla jälkiä jonkinlaisesta lennätinaseman "taukotupaan" liittyneestä tulisijasta. Mitään selkeitä rakennusjäännöksiä kalliolla ei kuitenkaan ollut näkyvissä



Etualalla läntinen ja taustalla paremmin säilynyt itäinen kivrakenne. Kuvattu itään.



Etualalla itäinen ja taaempänä läntinen kivirakenne. Mahdollinen kolmas kivirakenne on oikealla lähimmän männyn alla. Taustalla katajien takana on kolmiomittauspiste. Kuvattu länteen.



Taustalla kalliolla itäinen ja läntinen kivirakenne. Mahdollinen kolmas kivirakenne saattaa olla männyn alla etualalla oikealla. Kuvattu etelälounaaseen.

KEMIÖNSAARI 431 SMORKKLINTEN

Mjtunnus:

Rauh.lk: 2

Ajoitus: historiallinen

Laji: muu: lennätinasema

Koordin: N: 6675 701 E: 255 872 Z: 73 ±1 m

X: 6671 199 Y: 2422 501

P: 6678 505 I: 3255 943

Tutkijat: Bilund & Sepänmaa 2012 inventointi

Sijainti: Paikka sijaitsee Kemiön kirkosta 8,5 km lounaaseen.

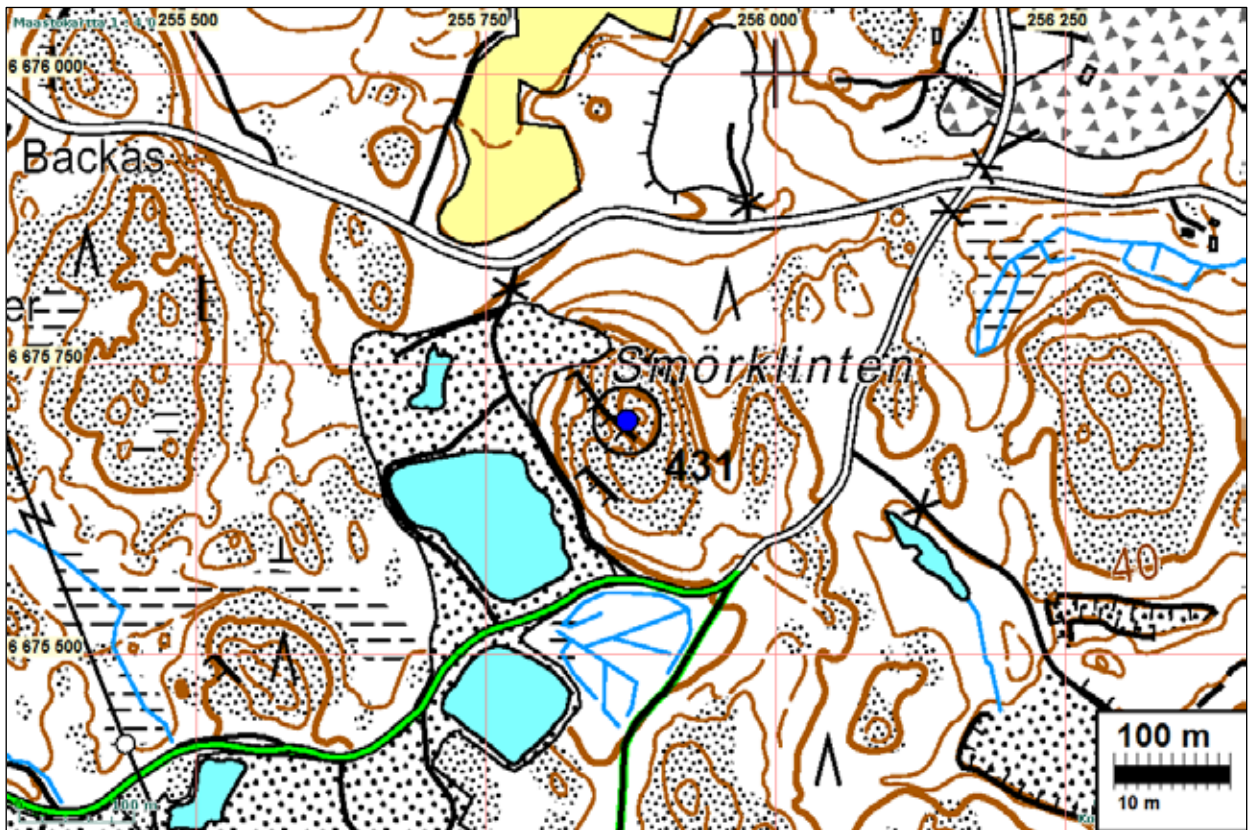
Huomiot: Bilund 2012:

Paikka tarkastettiin, koska Varsinais-Suomen maakuntamuseon mukaan Esa Laukkanen oli ilmoittanut, että Smörklintenillä on ollut optinen lennätinasema. Kemiönsaaren alueelle optinen lennätin rakennettiin vuonna 1855. Optisen lennättimen toimintatavan vuoksi on syytä olettaa, että asema on sijainnut mäen laella, mihin tarkastelu keskitettiin. Korkeimman lakialueen lounaisreunalla (N 6675701 E 255872) havaittiin rakenteita, jotka todennäköisesti liittyvät lennätinasemaan.

jonkin verran epätasaisella avokalliolla, aivan laelta lounaaseen laskevan jyrkänteen reunalla, on kuusi kallioon pystysuoraan upotettua ja yläpäästään taivutettua, 2 cm läpimittaista rautatankoa. Ne ovat likimain SW-NE-suuntaisissa kolmen tangon jonoissa, joiden väli on vähän alle metri. Kummankin jonon koillisimmat tangot ovat likimain rinnakkain, mutta muut eivät ole niistä säännöllisillä etäisyyksillä. Luoteisemmassa jonossa toinen tanko on koillisimmasta noin 180 cm ja kolmas toisesta edelleen noin 315 cm lounaaseen. Kaakkoisessa jonossa koillisimman ja keskimmäisen tangon väli on noin 140 cm ja toisen ja kolmannen 280 cm. Kaakkoisempi jono on siis lähes metrin koillista lyhyempi. Tangot eivät myöskään ole jonoissa tarkasti samassa linjassa, vaan joku tangoista poikkeaa siitä aina likimain 20-30 cm. Jokainen kalliosta ylöspäin lähtevä tanko on likimain 20-50 cm korkeudelta taivutettu jyrkästi tai loivemmin vaakatasoon. Kaikki paitsi luoteisen rivin koillisin tanko on lisäksi taivutettu läheltä kärkeä jyrkästi, suorassa kulmassa alaspäin. Taivutussuunnat vaihtelevat. Luoteisen jonon koillisin ja kaakkoisen jonon kaksi koillispään tankoa on taivutettu luoteeseen, luoteisen jonon kaksi muuta tankoa etelään tai eteläkaakkoon, ja kaakkoisen jonon kolmas tanko pohjoiseen. Muita selviä jälkiä rakenteesta, johon tangot ovat liittyneet ei näy. Mahdollisesti tankoja on käytetty ankkuroimaan paikoilleen niiden alle asetettuja puurakenteisen tornin alustaan kuuluneita hirsiiä.

Pohjoisimmasta tangosta noin 5 m pohjoiseen on pienessä kallion kolossa noin metrin läpimittainen kiveys, joka voisi olla pylvään tukikiveys. Se on koottu 30-50 m läpimittaisista kivistä. Edellisistä rakenteista noin 10 m kaakkoon oli kalliolla olevan vähäisen maa-aineksen joukossa muutamia tiilen paloja ja vähän tiilimurskaa. Nämä voisivat olla jälkiä jonkinlaisesta lennätinaseman "taukotupaan" liittyneestä tulisijasta. Löytökohdan pohjoispuolella oli tiheä, maan pinnan kokonaan peittävä katajapensaikko, ja eteläpuolella kallio laskee jyrkästi, joten tiilen esiintymisalueen laajuudesta ei saatu tarkempaa kuvaa.

Lisäksi edellä mainitusta kivirakenteesta noin 1,5 m lounaaseen oli kallioon upotettu ja sen pinnasta noin 3 cm kohoava rautapultti, jonka yläpinnalla oli kahden kohtisuoran uurteen muodostama risti. Samanlainen pultti havaittiin kalliolla myös noin 20 m paikalta itäkoilliseen (N 6675710 E 255891). Nämä eivät ehkä liity lennätinasemaan, vaan saattavat olla kiitopisteitä, joita on käytetty louhoksiin liittyvissä mittauksissa. Lähin suuri louhos ulottuu Smörklintenin luoteisrinteelle.



Kuusi kallioon upotettua, taivutettua rautatankoa kahdessa rinnakkaisessa jonossa kallion laella. Niiden takana on jyrkänteen reuna. Kuvattu lounaaseen.



Pylvään tukikiveykseltä näyttävä likimain metrin läpimittainen kiviladelma kallion laella, pienesä painanteessa. Taustalla näkyvät kallioon upotetut rautatangot. Kuvattu etelälounaaseen.



Pylvään tukikiveykseltä näyttävä likimain metrin läpimittainen kiviladelma kallion laella. Sama kuin edellisessä kuvassa. Kuvattu luoteeseen.

KEMIÖNSAARI 432 FAGERDALEN 2

Mjtunnus:

Rauh.lk: 2

Ajoitus: kivikautinen

Laji: asuinpaikka

Koordin: N: 6673 327 E: 251 888 Z: 32 ±1 m

X: 6668 647 Y: 2418 631

P: 6676 130 I: 3251 958

Tutkijat: Bilund & Sepänmaa 2012 inventointi

Sijainti: Paikka sijaitsee Kemiön kirkosta 12,2 km länteen.

Huomiot: Bilund & Sepänmaa 2012:

Loiva kallioinen ja hiekkainen harjanne. Kivikautista asuinpaikkaa osoittavia löytöjä (kvartsi- ja kivilaji-iskoksia, palanutta luuta, palaneita kiviä) kahdesta koekuopasta. Alueen rajaus arvioitu luotettavasti maastossa ja mitattu GPS:llä.

Aiemmin rajatun Fagerdalenin asuinpaikan pohjoisluoteispuolelta löytynyt asuinpaikka rajattiin omaksi kohteekseen (Fagerdalen 2) koska a) paikka näyttää maastossa rajautuvan selvästi, b) sen erottaa eteläkaakossa paljas kallioalue ja c) mikäli molemmat asuinpaikat laskettaisiin yhdeksi kohteeksi ja niille mitattaisiin keskimääräinen koordinaattipiste, osoittaisi kyseinen piste kohtaan, jossa varmuudella ei ole asuinpaikkaa.

Kartta s. 9



Fagerdalen 2 - lapion ja Bilundin kohdalla koekuopat joista löytöjä - kuv pohjoiseen.

KEMIÖNSAARI 433 OXMOSSEN 2

Mjtunnus:

Rauh.lk: 2

Ajoitus: historiallinen

Laji: rajamerkki

Koordin: N: 6673 270 E: 251 540 Z: 38 ±1 m

X: 6668 575 Y: 2418 286

P: 6676 073 I: 3251 610

Tutkijat: Bilund & Sepänmaa 2012 inventointi

Sijainti: Paikka sijaitsee Kemiön kirkosta 12,6 km länteen.
 Huomiot: Paljaalla kallioharjanteella parin neliömetrin alalla kivistä ladottu ja kulman tekevä latomus. Paikalla ei ole nykyistä rajaa. Kyseessä lienee vanha rajamerkki

Kartta s. 9

Muita havaintoja

Louhokset

Alueella on useita nykyaikaisia (1900-luvun loppupuolisko) pegmatiittilouhoksia joista louhinta on tältä erää lopetettu. Alueella - sen pohjois- ja koillisosassa on myös edelleen toimivia louhoksia.

Maastokartalle on merkitty kolme vanhaa louhosta (raportin yleiskartoilla ruskea neliö) joista pienin on näistä läntisin, tutkimusalueen keskellä. Louhoksesta on ilmoitettu Varsinais-Suomen maakuntamuseoon minkä takia sitä tarkasteltiin maastossa tarkemmin

Louhoskuoppa kalliossa: N: 6674352 E: 253182 Z: 60.

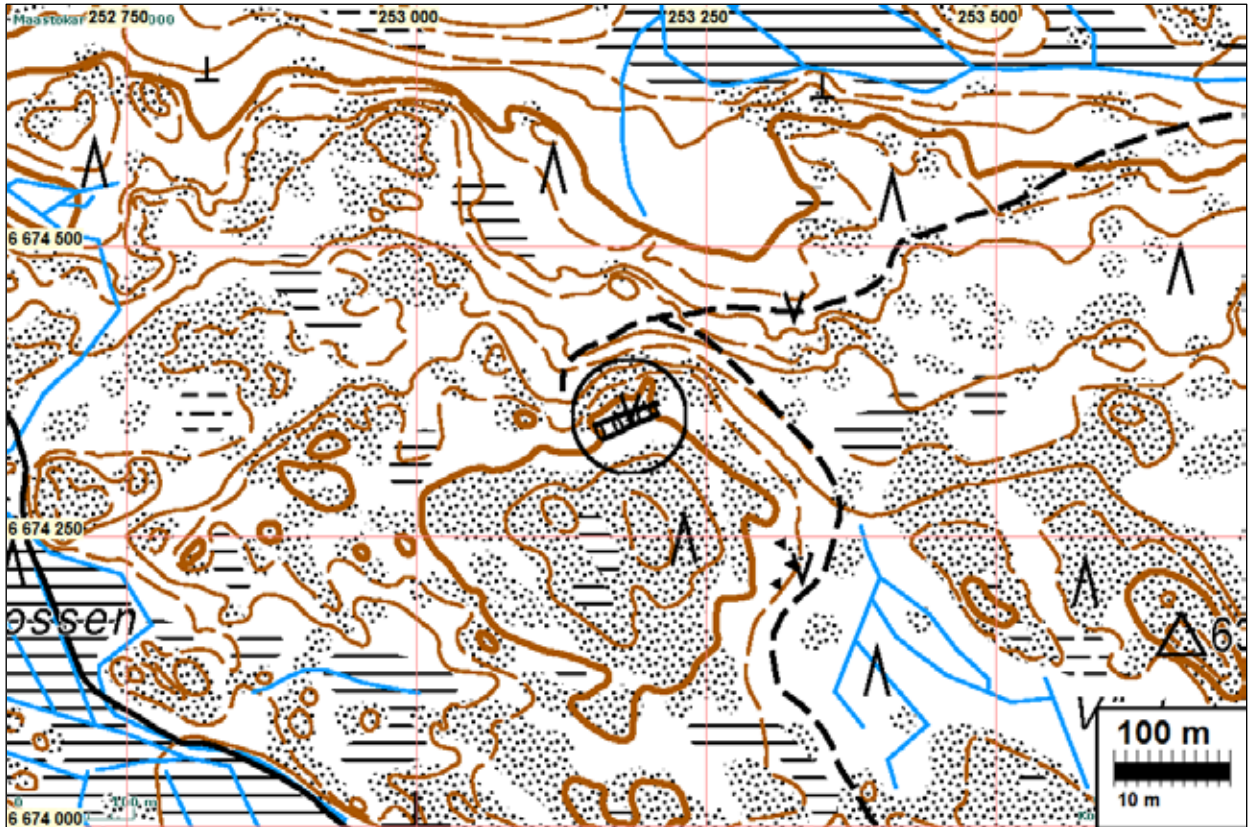
Bilund & Sepänmaa 2012:

Kohde tarkastettiin, koska Varsinais-Suomen maakuntamuseon mukaan Esa Laukkanen oli ilmoittanut, että paikalla on mahdollisesti ollut louhos. Ilmoituksessa paikan nimenä on Rosendahl. Ei ole tiedossa onko tämä louhoksen varsinainen nimi vai pelkästään maarekisterikylän nimi (myös muodossa Rosendal). Maastokartalla paikalla ei ole mitään nimeä. Maastokartalla näkyy likimain W-E suuntainen, noin 50 m pitkä, kapea, kahden jyrkänteen rajaama kuru, johon on lisätty vesikuopan merkki.

Tarkastuksessa paikalla todettiin olevan kartalle merkityn kaltainen, noin 10 m leveä, jyrkkäseinäinen kuoppa, jonka pohjalla on vettä. Sen pohjoispuolella laskevalla rinteellä on laajalla alueella, lähes maastokarttaan merkitylle kärrytielle asti, jättekiveä erilaisina kasoina. Jättekivikasoja on osittain muotoiltu pengermiksi ja kulkuväyliksi, joita pitkin muun muassa tulee ajotie louhoskuopan pohjoisreunalle. Louhoksen ympäristössä on muita pienialaisia kohtia, joissa kalliota on rikottu ja/tai louhittua kiveä kasattu. Jättekiven laadusta päätellen louhos on samanlainen pegmatiittilouhos kuin ympäristön monet muutkin louhokset.

Varsinaisten louhintajälkien lisäksi paikalla havaittiin kaksi betonista rakennuksen pohjaa. Yksi on lähellä louhoskuopan keskiosan pohjoisreunaa (N 6674364 E 253167). Se on N-S suunnassa noin 4 m pitkä ja 3 m leveä. Betonilaatta on valettu jättekivimurskeesta tehdyn penkereen päälle. Toinen rakennuksenpohja oli edellisestä muutamia kymmeniä metrejä koilliseen, alempana rinteellä. Molempien rakennuksenpohjien latioissa oli metallisia koneiden kiinnitysosia. Rakennuksenpohjien välisellä alueella rinteellä havaittiin kaksi louhoksen koneiston osaa. Ne ovat ehkä noin kuutiometrin vetoisia murskatun kiven siirtämiseen käytettyjä astioita, ehkä kiskoilla kulkeneen vaunun lavaosia. Lisäksi alueella oli jonkin verran muuta metalliromua. Vajaat sata metriä louhoksesta lounaaseen, kallion laella, havaittiin lisäksi noin kahden metrin läpimittainen neliömäinen, betoninen rakennuksen perustus (N 6674256 E 253114). Kyseessä saattaa olla muuntajan perustus.

Kohteen tarkastuksessa havaitut louhoksen laitteiston ja rakennusten jäännökset viittaavat melko myöhäiseen, todennäköisesti selvästi 1900-luvun puolelle ajoittuvaan toimintaan. Mikäli louhos on toiminut jo aiemmin, tämä lienee selvitetävissä paremmin arkistotutkimuksen keinoin. Museoviraston historiallisen ajan muinaisjäännöksiä koskevien ohjeiden mukaan 1900-luvun teollisesti toimineita kivilouhoksia ei liene yleensä syytä pitää kiinteinä muinaisjäännöksiä, ellei tähän ole erityisiä, juuri kyseiseen kohteeseen liittyviä perusteita. Siten kohdetta ei tämän tarkastuksen perusteella ole syytä pitää kiinteänä muinaisjäännöksenä.



Kuvat:



Louhoskuopan länsiosaa. Kuvattu lounaaseen.



Louhoskuopan pohjoisreunalla oleva rakennuksenpohja. Kuvattu pohjoiskoilliseen.



Louhoksen teknisen laitteiston jäännöksiä.



Rakennuksen (muuntajan?) perustus kallion laella louhoksesta lounaaseen. Kuvattu itään.

Alueen kaakkoisosassa on kaksi toimintansa lopettanutta kivilouhosta, molemmat on maastokarttaan merkitty veden täyttämänä louhoskuoppina. Näitä kiertää aita ja lippusuoma sekä kyltit, joissa todetaan alueen olevan kaivosaluetta ja asiattomilta liikkuminen alueella kielletty. Louhokset eivät ole muinaisjäännöksiä.

Louhoskuoppien koordinaatit: N 6673733 E 254511 ja N 6673593 E 255111.

Itäisin louhoskuoppa, kuvattu itään:



Kompassiruusu

Alueen luoteiskärki, Lämnasträsketin Sjuråsvikenin pohjoispuolella:

Paikka tarkastettiin inventoinnissa, koska Varsinais-Suomen maakuntamuseon mukaan Kristian Lindroos on tehnyt museolle ilmoituksen paikalla olevasta kompassiruususta. Kaisa Lehtosen toimittaman kartan mukaan paikan sijainti on N: 6675590 E: 251645. Kartalta arvioitu koordinaattien mittaustarkkuus on noin 10 m, mutta alkuperäisten koordinaattien tarkkuudesta ei ole tietoa. Museon toimittamista tiedoista ei ilmene koskeeko ilmoitus kivistä ladottua kuviota vai kalliohakkausta.

Ilmoitetun koordinaattipisteen ympäristössä olevat kallioalueet tarkastettiin muutaman kymmenen metrin säteellä (aluetta tarkasteltiin myös keväällä 2012). Yhtenäistä avokalliopintaa on pisteen länsipuolella pohjoisesta lounaaseen kymmenien metrien säteellä. Etelä-, kaakkois- ja itäpuolella kallio on enimmäkseen ohuen maakerroksen tai turpeen peittämää, vaikka yksittäisiä kalliokohoumia onkin näkyvissä. Kalliot laskevat koordinaattipisteen tienoilta ja sen pohjoispuolella olevalta korkeimmalta kumpareelta loivasti länteen. Etelässä avokalliot rajautuvat melko jyrkästi etelään laskeutuvaan kivikkoiseen ja enimmäkseen kasvillisuuden peittämään rinteeseen. Avokallioita ympäröi edellä mainituilla suunnilla kuusivaltainen metsä. Koillisessa on suota useiden kymmenien metrien säteellä ilmoitetusta koordinaattipisteestä. Avokalliot ovat

valtion maalla, joka rajalla, suon reunassa, koordinaattipisteestä itään ja pohjoiseen, olevien taulujen mukaan on sotilasaluetta, jolla luvaton liikkuminen on kiellettyä.

Avokallioilla todettiin tarkastuksessa kahdessa kohdassa todennäköisesti ihmisen kalliolle tuomia pieniä, enimmäkseen 10-20 cm läpimittaisia kiviä hajallaan, mutta selvästi rajoittuneilla alueilla, osittain myös tiiviimpinä kasaumina, joissa kiviä oli melko tiiviisti vierekkäin jopa puolen metrin tai lähes metrin läpimittaisella alueella. Missään kiviä ei kuitenkaan ollut edes yhtenä yhtenäisenä kerroksena. Kivien ei myöskään voitu havaita muodostavan mitään säännöllisiä kuvioita, kuten kompassiruusuja tai jatulintarhoja. Itäisempi ja laajempi kivikeskittymä sijaitsee yhtenäisen avokallioalueen kaakkoiskulmassa, avokallion eteläreunan korkeimmalla kohdalla, etelään laskevan rinteiden reunalla (N 6675577 E 251630). Kivikeskittymä tällä paikalla on noin 5 m läpimittainen, ja siinä erottuu noin metrin läpimittaiset tiheimmät kohdat länsi- ja itäreunoilla. Toinen kivikeskittymä on edellisestä 40-50 m länteen ja viitisen metriä alempana, lähellä avokallioalueen länsipäätä (N 6675583 E 251586). Siinä kiviä on melko tiheässä 2,5-3 m läpimittaisella alueella. Kiviä on jonkin verran myös noin 5 säteellä keskittymän ympärillä varsinkin pohjoisessa ja idässä. Osa näistä on kivistä on isompia, 30-50 cm läpimittaisia. Mitään kalliohakkauksia alueella ei havaittu (Jussilan huomautus: Bilundin kuvien, kuvausten ja keväällä 2012 alueella tehtyjen havaintojen perusteella kivikeskittymät ovat luonnon muodostumia – luontaisia).

Tarkastuksessa ei havaittu ilmoituksen mukaista kompassiruusuja tai muutakaan selvästi tunnistettavaa muinaisjäännöstä. Havaitut kivikasaumat vaikuttavat kuitenkin ihmistoiminnan tuloksena syntyneiltä, ja ne voivat olla jäännöksiä kompassiruusuista tai muista kiviladelmista. Ei myöskään ole mahdotonta, että tällaisten ladelmien ehjiä ja helpommin tunnistettavia osia paljastuisi puhdistettaessa sammalta kivikeskittymien tienoilta. Vaikka kivikeskittymät ovatkin avokalliolla, on niiden tienoilla kuitenkin monin paikoin jopa kymmenen sentin paksuista sammalta, joka voi kokonaan peittää pienemmät kivet.
