

Kemiönsaari Misskärr tuulivoimapuiston muinaisjäännösinventointi 2012



**Timo Jussila
Timo Sepänmaa**



Kustantaja: Taaleritehtaan Tuulitehdas I Ky

Sisältö:

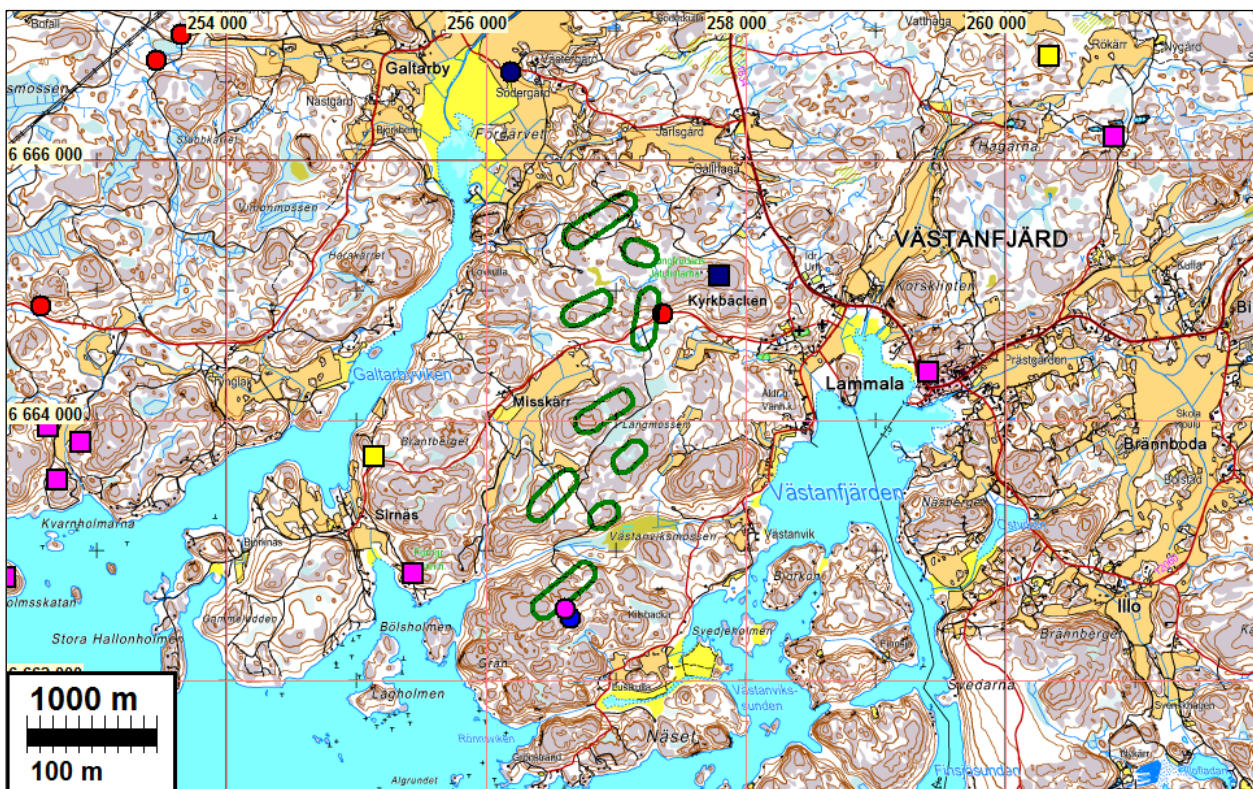
Perustiedot	2
Inventointi	3
Kartat	4
Muinaisjännökset	6
KEMIÖNSAARI JARLSGÅRD	6
KEMIÖNSAARI MISSKÄRR	7
KEMIÖNSAARI VÄSTANVIKMOSSEN S 1	8
KEMIÖNSAARI VÄSTANVIKMOSSEN S 2	11

Kansikuva: Voimala-alueen maisemaa alueen pohjoisosassa

Perustiedot

- Alue:** Misskärrin tuulivoimapuiston alue Västänfjärdin taajaman länsipuolella,
Tarkoitus: Selvittää onko alueilla kiinteitä muinaisjännöksiä – inventoinnin pääpaino turbiini-
paikoilla ja niiden läheisyydessä sekä suunnitelluilla uusilla kaapeli- ja tielinjoilla..
Kustantaja: Taaleritehtaan Tuulitehdas I Ky
Työaika: Maastotyö toukokuun puoleessa välissä 2012
Tekijät: Mikroliitti Oy, Timo Jussila ja Timo Sepänmaa
Tulokset: Alueella sijaitsee ennestään tunnettu Misskärrin kivikautinen asuinpaikka, sekä
lähellä Jarlsgårdin jatulintarha. Tuulivoimala-alueet sekä ohjeelliset uudet tie- ja
kaapelilinjat tarkastettiin. Alueen eteläpäässä havaittiin rakkakuoppa- ja rökkiö,
sekä vanha käytöstä poistunut rajamerkki. Muita muinaisjännöksiä ei havaittu.

Tuulivoimala-alueet vihreällä, muinaisjännökset eri symbolein.



Inventointi

Alueelle ollaan suunnittelemassa tuulivoimapuistoa. Alustavassa osayleiskaavaluonnoksessa (26.4.2012) on alueella merkitty alueet yhdeksälle tuulivoimalalle. Lisäksi alueelle rakennetaan mahdollisesti uutta tie/kaapeliinjaa olemassa olevan metsätien lisäksi. Hankkeen toteuttaja, Taaleritehtaan Tuulitehdas I Ky tilasi alueen muinaisjäännösinventoinnin Mikroliitti Oy:ltä. Inventoinnin maastotyö tehtiin kahden arkeologin voimin erinomaisissa valaistus- ym olosuhteissa toukokuun puolessa välissä v. 2012.

Alueelta tunnettiin ennestään kaksi muinaisjäännöstä: Misskärren kivikautinen asuinpaikka (mjrek 1000015326) ja Jarlsgårdin jatulintarha (mjrek 923010004). Historiallisella ajalla alueella ei ole ollut asutusta eikä muutakaan sellaista toimintaa joka olisi vanhalle yleiskartalle merkitty (pitäjänkartta 1840-I).

Alue on lähes kauttaaltaan kalliota ja niiden välistä kosteikkoa sekä joitain moreenimaaperäisiä laaksoja kallioiden välillä. Kalliot ovat laakeita ja melko karuja, vähäpuustoisia ja puusto kitukasvuista mäntyä.

Inventoinnissa tarkastettiin kattavasti alustavassa kaavaluonnoksessa esitetyt tuulivoimala-alueet eli alueet joille on mahdollista sijoittaa tuulivoimala. Lisäksi tarkastettiin alustavassa kaavaluonnoksessa merkityt ohjeelliset uudet maakaapeli/tielinjat liepeineen. Alueella kuljettiin myös em. alueiden välillä ja liepeillä laajemmin. Koska näkyväisyys avoimilla ja usein hyvin vähäpuustoisilla kallioalueilla oli hyvä joten silmänvaraisesti aluetta tuli tarkastettua melko laajalti. Lisäksi katsottiin Misskärren ennestään tunnettu kivikautinen asuinpaikka, mutta uutta tietoa siitä ei saatu. Alueen eteläosassa havaittiin voimala-alueen liepeillä rakkakuoppa ja –röykkiö, sekä vanha rajamerkki. Muualla ei tutkituilla alueilla havaittu muinaisjäännöksiä.

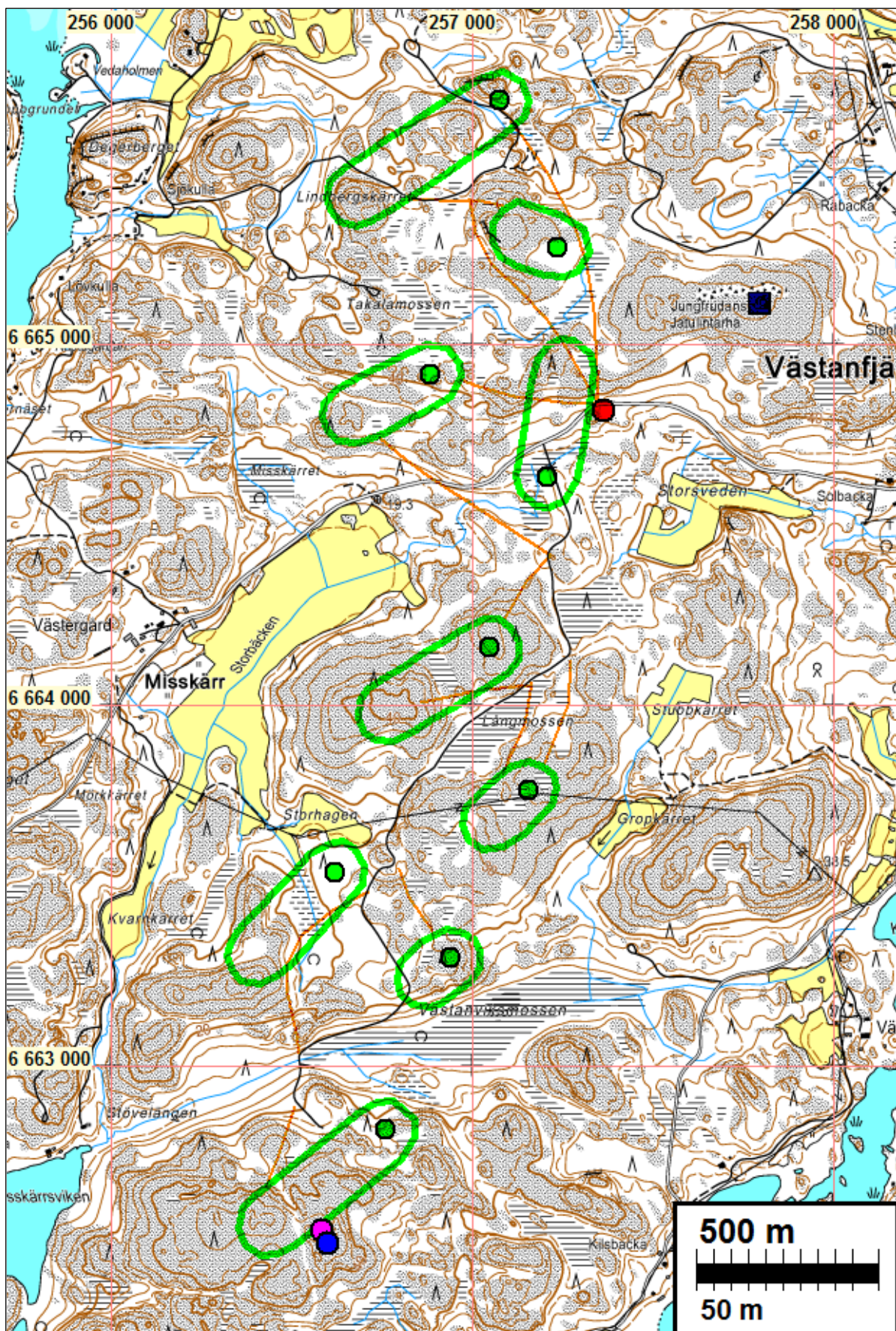
Porvoo 31.5.2012

Timo Jussila



Voimala-alueiden maisemaa

Kartat



Tarkastetut tuulivoimaa-alueet vihreällä. Ohjeelliset tie/kaapelilinjat ruskealla viivalla. Muinaisjännökset eri symbolein.

Muinaisjännökset**KEMIÖNSAARI JARLSGÅRD**

Mjtunnus: 923010004

Rauh.lk: 1

Ajoitus: historiallinen

Laji: kultti- ja tarinapaikat: jatulintarhat

Koordin: N: 6665 110 E: 257 798 Z: 56

X: 6660 709 Y: 2424 906

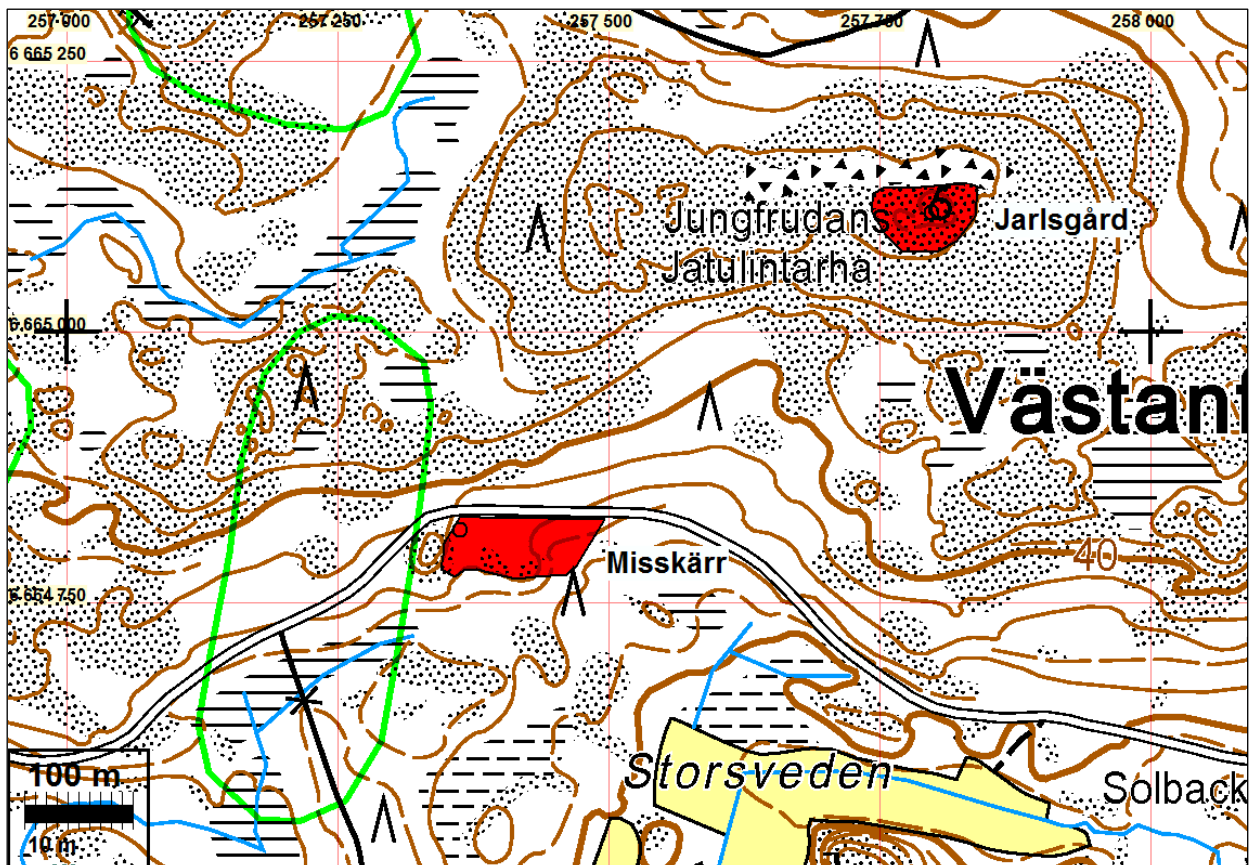
P: 6667 910 I: 3257 870

Tutkijat: Heljä Brusila 2009 tarkastus, Esa Laukkanen 2011 inventointi

Sijainti: Västanfjärdin kirkosta 0,8 km luoteeseen

Huomiot: Muinaisjäänösrekisteri: "Laajan kallioiden mäen päällä on lohkarapeltoa ja sen lähetyvillä kaksisokkelolatomusta, joista toinen on laaja-alainen ja ehjä, toinen on pieni ja osaksi hajallaan. Latomuksista pienempi sijaitsee aivan lohkarapellon vieressä, suurempi latomus tästä vain noin 10 metriä etelään. Suuremman latomuksen käytävät erottuvat selkeinä. Käytävien sijoittelu on sellainen, että latomuksen keskeltä käytävä johtaa ulos ilman, että se kiertäisi sokkelon kaikkien osien lävitse. Käytävä haarautuu ainakin yhdessä kohdassa. Nämä seikat eivät kuulu perinteisen jatulintarhan rakenteeseen. Pienemmän latomuksen muotoa on vaikeata hahmottaa, sillä se on pahasti hajallaan. Sen kivet ovat pieniä ja pyörityneitä. Lisäksi sen alkuperäiseen rakenteeseen lienee kuulunut kaarimaisia osia. Ks. myös erilliskohteet."

Paikkaa ei tarkastettu inventoinnissa 2012.



KEMIÖNSAARI MISSKÄRR

Mjtunnus: 1000015326
Rauh.lk: 2

Ajoitus: kivikautinen
Laji: asuinpaikka

Koordin: N: 6664 817 E: 257 363 Z: 30
X: 6660 397 Y: 2424 485
P: 6667 617 I: 3257 435

Tutkijat: Heljä Brusila 2009 tarkastus, Esa Laukkanen 2011 inventointi

Sijainti: Västanfjärdin kirkosta 1,1 km länteen
Huomiot: Asuinpaikka sijaitsee metsäisen mäkialueen etelä-kaakkoisrinteellä, jonka Västanfjärdin kirkolta länteen johtava tie halkaisee itä-länsisuuntaisesti. Tien eteläpuolinen alue, johon asuinpaikka kuuluu, on avohakattu ja myllerretty maapohjaltaan. Asuinpaikan itäosa on tuhoutunut hiekanotossa. Asuinpaikan on löytänyt Hans Myhrman vuonna 1991. Asuinpaikka sijaitsee terassilla. Sen juurella on suurehko kivi (kooltaan noin 2 x 1,5 metriä), josta on louhittu kvartsia. Iskoksia on äestysva-oissa. Asuinpaikan itäreunalla on vanha sorakuoppa, jonka reunoilta on löydetty asuinpaikkalöytöjä, mm. myöhäistä kampakeramiikkaa. Asuinpaikan laajuudeksi on löytöjen perusteella arvioitu noin 75 x 150 metriä.

Kartta edell. sivulla



Asuinpaikkaa sen keskiosasta länteen



Asuinpaikka tien takana. Etelä-kaakkoon.

KEMIÖNSAARI VÄSTANVIKMOSSEN S 1

Mjtunnus:

Rauh.lk: 2

Ajoitus: ajoittamaton

Laji: muu: rakkakuoppa

Koordin: N: 6662 543 E: 256 585 Z: 48 ±1 m

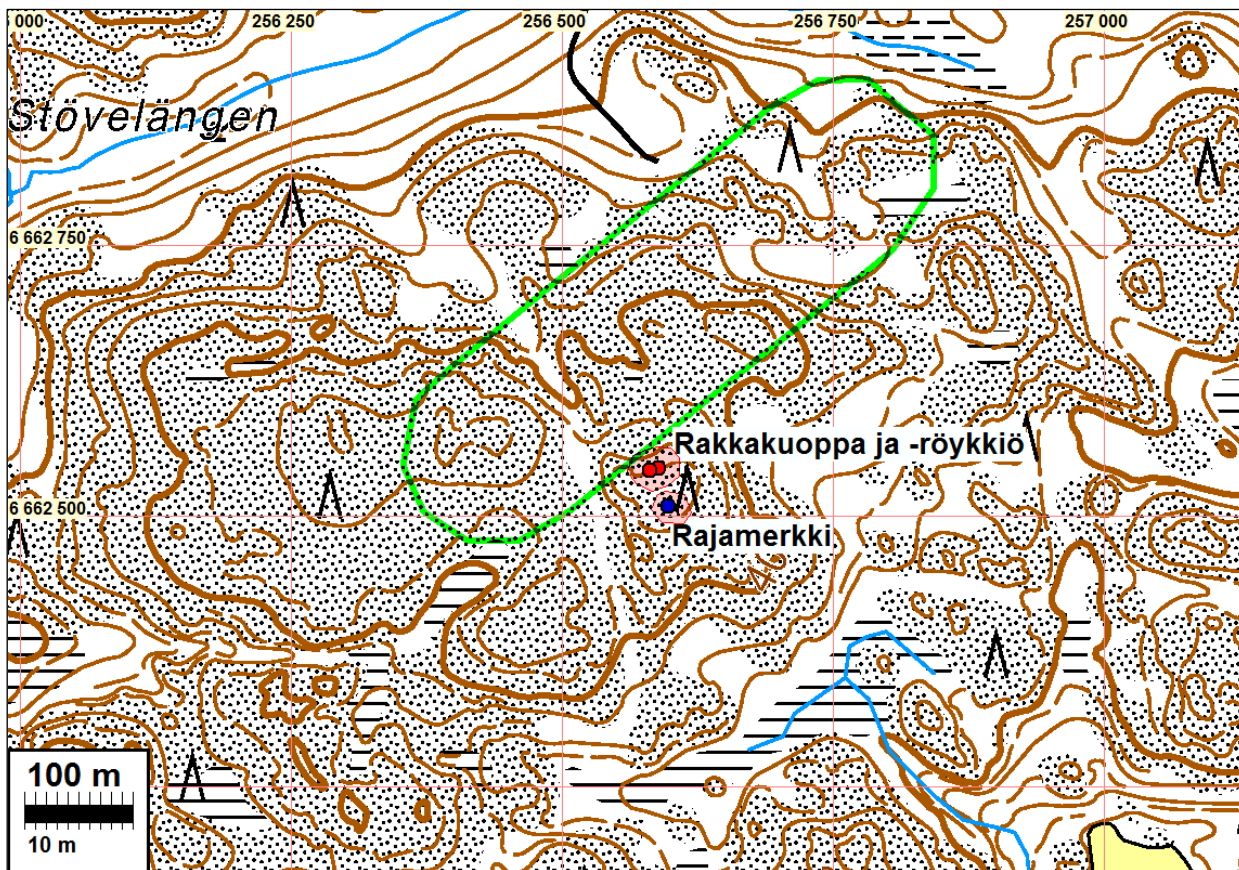
X: 6658 091 Y: 2423 811

P: 6665 342 I: 3256 657

Tutkijat: Jussila & Sepänmaa 2012 inventointi

Sijainti: Paikka sijaitsee Kemiön kirkosta 8,5 km lounaaseen.

Huomiot: Paikalla on pieni pirunpelto eli rakka avokallion reunamilla, laajuudeltaan n. 20 x 30 m. Rakassa on selkeä rakkakuoppa, halk. runsaan metrin, sekä pieni kiviröykkiö, "rakkaröykkiö". Kyseessä saattaa olla hiidenkiukaaksi luullun rakan penkominen tai sitten tarkoituksellinen kuopan ja röykkiön teko esim. säilytystarkoitukseen. Rakenteet ovat saman kaltaisia kuin pohjanmaan kivistä rakkarakenteet. Tämän ajoitus ei ole tiedossa.



Röykkiö rakassa



Rakkakuoppaa ja vallit



Rakkakuoppa



Rakka taustalla

KEMIÖNSAARI VÄSTANVIKMOSSEN S 2

Mjtunnus:

Rauh.lk: 2

Ajoitus: historiallinen

Laji: raja: kiviroykkiöt

Koordin: N: 6662 509 E: 256 599 Z: 48 ±1 m

X: 6658 057 Y: 2423 827

P: 6665 308 I: 3256 671

Tutkijat: Jussila & Sepänmaa 2012 inventointi

Sijainti: Paikka sijaitsee Kemiön kirkosta 8,5 km lounaaseen.

Huomiot: Avokalliolla on kolmion muodossa, runsaan metrin etäisyydellä toisistaan kolme ladottua kivikasaa, jotka kooltaan n. 1,5 m halk. ja korkeus vajaa metri. Kyseessä lienee vanha rajamerkki. Paikalla ei nyt ole tilarajaa tms.

Kartta s. 9.

