

Kemiönsaari Nordanå-Lövböle tuulivoimapuiston muinaisjäännösinventointi 2012



**Timo Jussila
Timo Sepänmaa**



Kustantaja: Varsinais-Suomen Energia Oy, Lounaisvoima Oy

Sisältö:

Perustiedot	2
Inventointi	3
Vanhat Kartat	4
Yleiskartta	6
Muinaisjäännökset	7
KEMIÖNSAARI 135 BORGARSLÄTTEN.....	7
KEMIÖNSAARI 142 BÖTESBERGET	8
KEMIÖNSAARI 229 KVARNMOSSEN 1	9
KEMIÖNSAARI 230 KVARNMOSSEN 2	10
KEMIÖNSAARI 236 KÄDDBÖLEBRINKEN.....	11
KEMIÖNSAARI 238 KÄLSKÄRRET	13
KEMIÖNSAARI 247 LILLFINNHOFVA	14
KEMIÖNSAARI 272 MÖLNKÄRRET	17
KEMIÖNSAARI 292 OXMOSSSEN	18
KEMIÖNSAARI 303 ROSENDALBÄCKEN.....	19
KEMIÖNSAARI 347 STORMOSSEN.....	22
KEMIÖNSAARI 400 ÄLGMOSSEN	22
KEMIÖNSAARI 420 FORSÄNGEN	23
KEMIÖNSAARI 421 FAGERDALEN.....	25
KEMIÖNSAARI 422 BÖTESBERGET W	26
KEMIÖNSAARI 423 VÄSTERÄNGEN NW 1	27
KEMIÖNSAARI 424 VÄSTERÄNGEN NW 2	27
KEMIÖNSAARI 425 SJURÅSVIKEN E.....	28
KEMIÖNSAARI 426 SJURÅSVIKEN NE	31
KEMIÖNSAARI 427 KVARNMOSSEN SW.....	32
KEMIÖNSAARI 428 KÄDDBÖLEBRINKEN N	32
Tuulivoimalahankkeen vaikutukset muinaisjäännöksiin	33
Yleisesti.....	34

Kansikuva: Voimalapaikan A18 maastoa

Perustiedot

Alue: Nordaná-Lövböle tuulivoimapuiston alue Kemiön keskustan länsipuolella

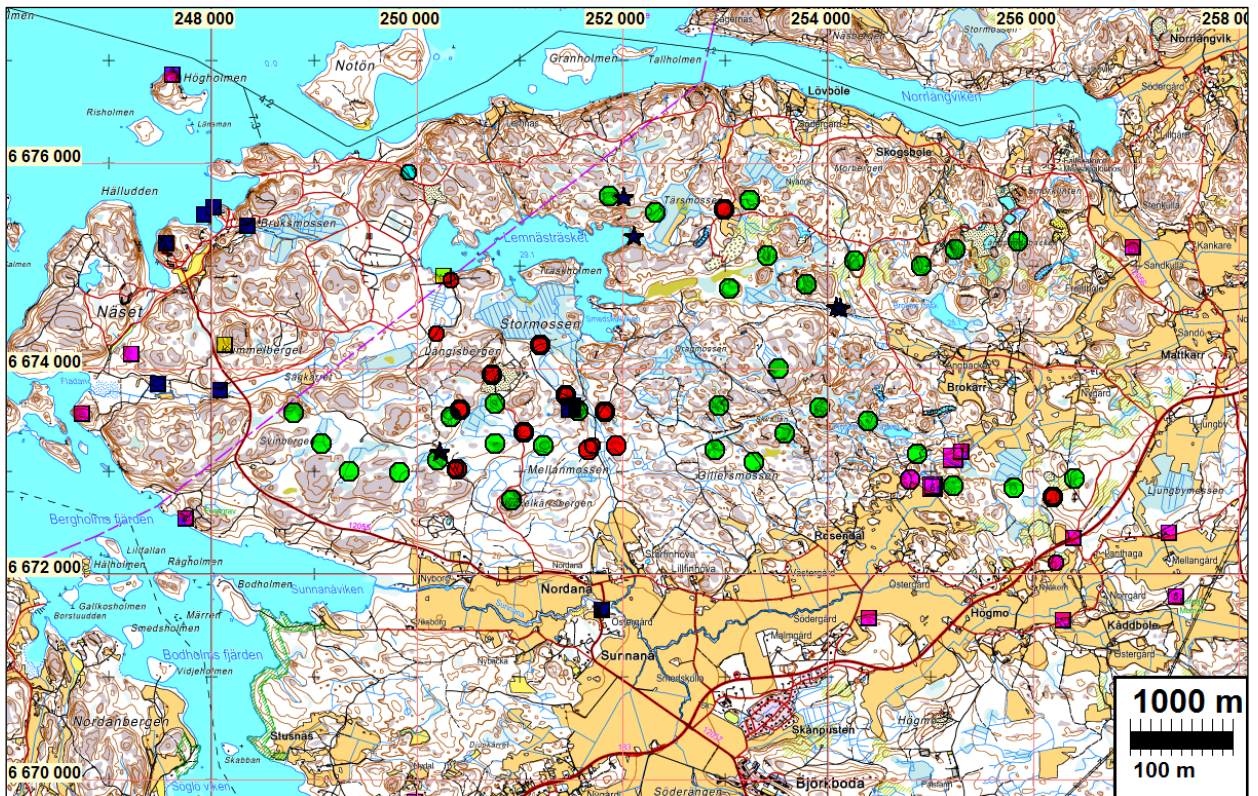
Tarkoitus: Selvittää onko alueella kiinteitä muinaisjäännöksiä, tarkastaa ennestään tunnetut muinaisjäännökset – inventoinnin pääpaino turbiinipaikoilla ja niiden läheisyydessä sekä suunnitelluilla uusilla kaapeli- ja tielinjoilla..

Kustantaja: Varsinais-Suomen Energia Oy, Lounaisvoima Oy

Työaika: Maastotyö 6.-11.5.2012,

Tekijät: Mikroliitti Oy, Timo Jussila ja Timo Sepänmaa

Tulokset: Alueella tunnettiin ennestään 10 esihistoriallista asuinpaikkaa sekä kaksi röykkiökohdetta. Inventoinnissa havaittiin kaksi uutta kivikautista ja yksi varhaismetallikautinen asuinpaikka, neljä vanhaa louhosta, pari muinaisjäännökseksi ehdotettua vanhaa rajamerkkiä. Lisäksi yhden aiemmin tunnetun kivikautisen asuinpaikan rajaus laajeni ja muuttui huomattavasti. Kaksi aiemmin tunnettua asuinpaikkaa asetettiin kyseenalaiseksi – niitä ei ehkä ole. Yhden ennestään tunnetun röykkiön vierestä havaittiin toinen. Voimalapaikoilla tai niiden läheisyydessä ei havaittu muinaisjäännöksiä, suunnitelluilla tielinjoilla sijaitsee neljä muinaisjäännöstä.



Turbiinpaikat = vihreä pallo. Muinaisjäännökset eri symbolein.

Inventointi

Alueelle ollaan suunnittelemassa 32 turbiinin tuulivoimapuistoa. Lisäksi alueelle rakennetaan uutta tie/kaapeliliinaa. Olemassa olevia metsäteitä parannetaan. Varsinais-Suomen maakuntamuseo antoi hankkeesta lausunnon 13.12.2011 (dnro 4856-2011), jossa edellytettiin alueella suoritettavaksi muinaisjäännösinventointi. Varsinais-Suomen Energia tilasi muinaisjäännösinventoinnin Mikroliitti Oy:ltä 26.3.2012.

Inventoinnin maastotyö tehtiin 6.5 – 11.5.2012 välisenä aikana kahden arkeologin voimin. Olosuhteet maastoinventoinnille olivat mitä parhaimmat. Alueelta tunnettiin ennestään 12 muinaisjäännöstä, joista 10 asuinpaikkoja. Nämä kaikki olivat ns. pistekohteita, eli niitä ei ole rajattu. Näiden rajaus pyrittiin arvioimaan. Historiallisella ajalla alueella ei ole ollut asutusta eikä muutaakaan sellaista toimintaa joka olisi vanhoille yleiskartoille merkitty (ks. vanhat kartat).

Alue sijaitsee 15-60 m korkeusvälillä, joten alueella voi periaatteessa sijaita muinaisjäännöksiä varhaismetallikaudelta keskiselle kivikaudelle. Maastohavaintojen mukaan alueen pohjoisosa on maastoltaan ja maaperältään sellaista, josta tuskin on löydettävissä esihistoriallisia muinaisjäännöksiä. Alue on kalliokumpareista ja maaperä kivikkoista moreenia, sekä kallioiden välistä märkää metsää tai suota. Samoin alueen keskiosa osoittautui arkeologin kannalta mielenkiinnostomaksi, maaston ja maaperän suhteen (missä voimalapaikat A05, A07, A 30, A15-18)

Alueen länsiosa, Lemnästräsketin eteläpuolella on sen sijaan maaperältään pääosin hiekkaa tai suhteellisen vähäkivistä hiekkamoreenia ja monin paikoin alueella on esihistoriallisille asuinpaikalle sopivaa maastoa. Aivan läntisin osa missä voimalapaikat A1-3 ja A09 on maaperältään kivikkoisempaa ja siellä on vähemmän arkeologin kannalta hyvää maastoa. Alueen itäisin osa, Kaddbölebrinkenin mäen länsipuolelta länteen Rosendalbäckenin peltolaaksoon on arkeologisesti "kuumaa" aluetta, missä sijaitsee useita varhaismetallikautisia muinaisjäännöksiä.

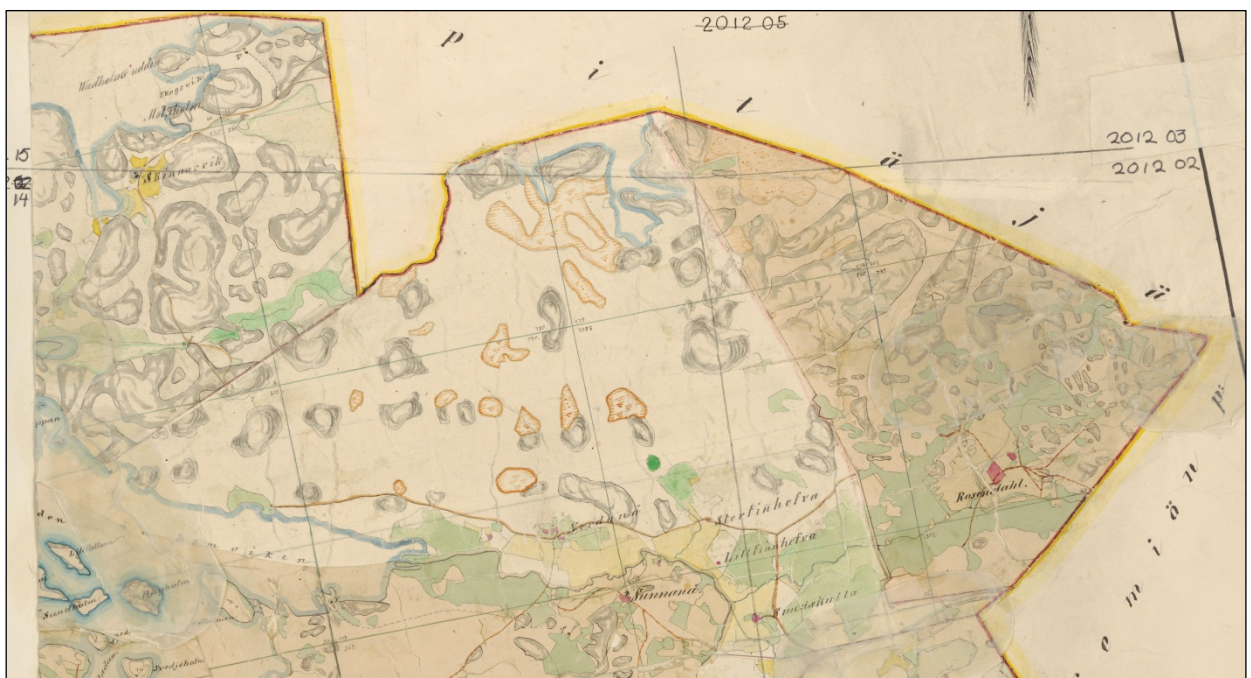
Inventoinnissa tarkastettiin kattavasti turbiinipaikat, sekä suunnitellut kaapeli- ja tielinjat. Turbiinien paikat ja niiden lähiympäristö tarkastettiin laajasti. Koska näkyväisyys avoimilla ja vähäpuustoisilla kallioalueilla oli hyvä, voidaan todeta että turbiinien paikat tarkastettiin monin paikoin n. 200 m säteellä, pääosin vähintään 100 m säteellä. Maanalaisia kohteita ei turbiinien lähistöllä voi olla avokallion takia. Lisäksi tarkasteltiin kauempanakin sijaitsevia kalliohuippuja. Tielinjat – uudet ja parannettavat - tarkastettiin kattavasti, samoin niiden läheiset kalliohuiput. Näkyvyyden ollessa hyvä tielinjojen ympäristöä saattoi linjoilta käsin tarkastella kallioalueilla paikoin hyvin laajasti. Suoalueita ei katsottu tarkemmin. Lisäksi tutkittiin muutamia pyyntikulttuurin asuinpaikoille potentiaalisiksi arvioituja maastoja tarkemmin turbiinipaikkojen ja tielinjojen ulkopuolella. Tällaisia alueita olivat Nyckelkärrsbergenin (missä voimalapaikka A10) etelälounaispuolinen alue, Bötesbergetin eteläpuolinen alue Kvarnmossenin-Borgarslätten seudut ja idässä Kaddbölebrinkenin alue.

Muutamasta muinaisjännöksestä ei ole julkaisukelpoista kuvaa kameran viallisuudesta johtuen.

17.5.2012

Timo Jussila

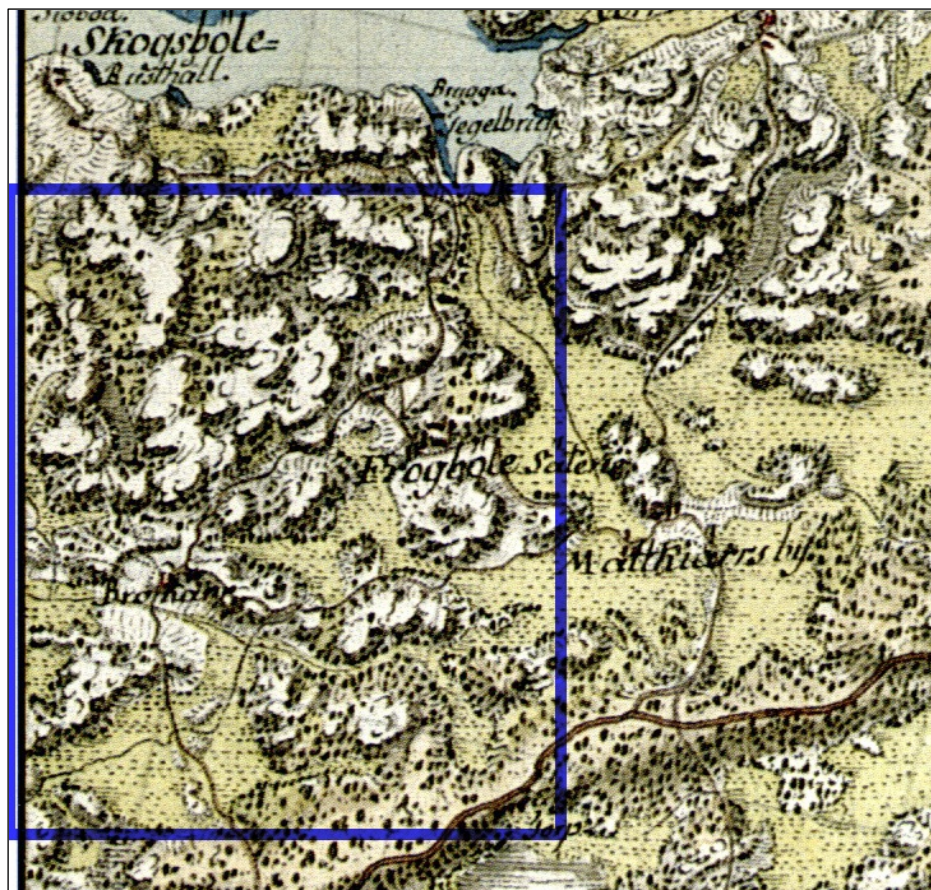
Vanhat Kartat



Ote Dragsfjärdin pitäjänkartasta 1840 l. Tutkimusalueen itäosan eteläpuoliskoa. Keskellä alhaalla Nordanån kylä ja vasemmalla alhaalla Rosendal. Ylh. oikealla Lemnästråk.

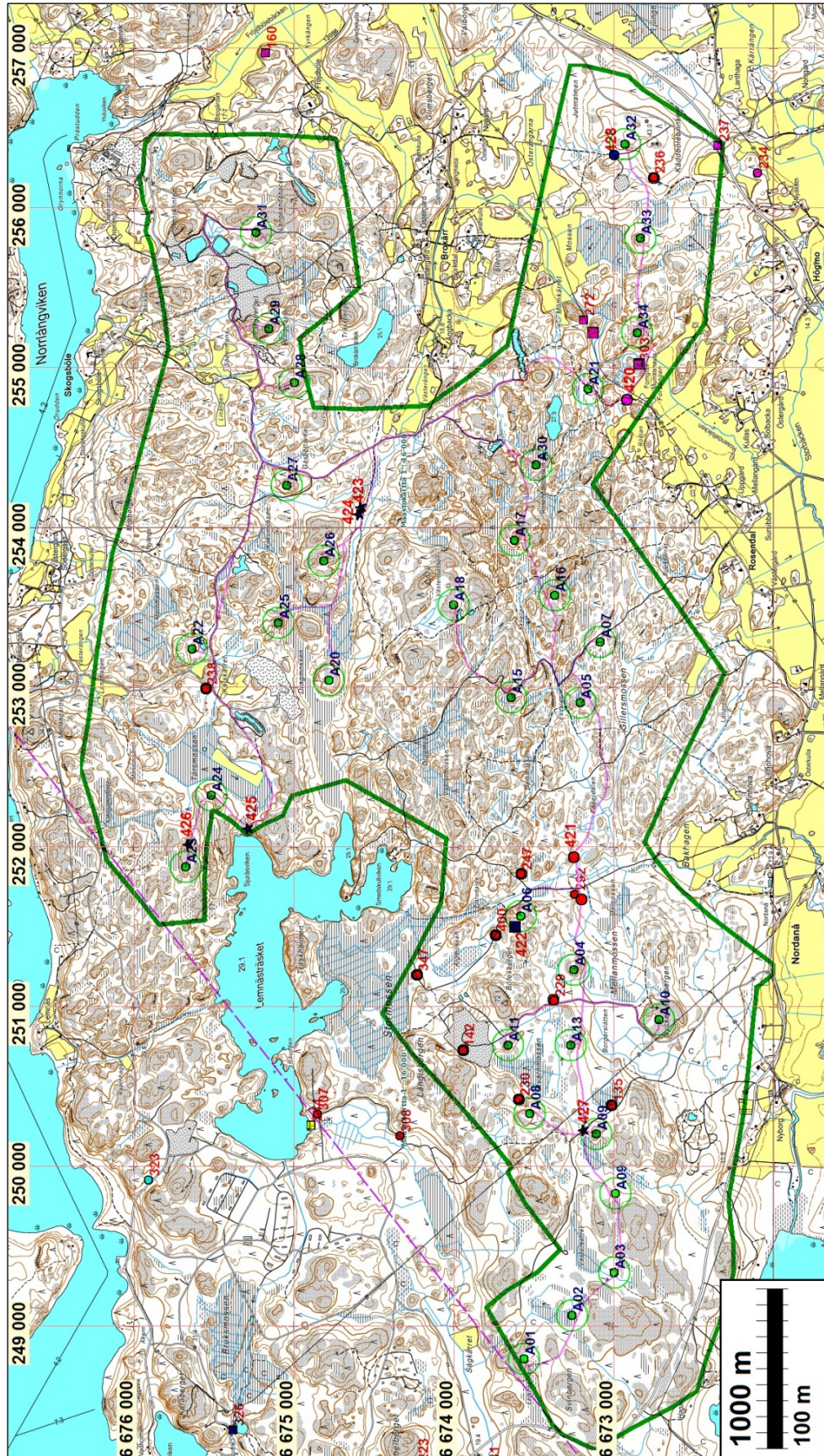


Ote Kemiön pitäjänkartasta 1840 I. Tutkimusalueen pohjoisosaa. Keskellä ylhäällä Lövbölen kylä



Ote 1790-luvun ns. kuninkaankartasta. Alueen itäosaa (päälle piirretty sinisen neliön sisällä).

Yleiskartta



Turbiinipaikat = vihreä pallo. Muinaisjännökset eri symbolein. Punainen numero viittaa tämän raportin kohdenumeroon (*numero ei ole virallinen vaan ainoastaan tätä raporttia varten*). Vain aluerajauksen (vihreällä) sisällä sijaitsevat on raportoitu. Uudet tielinjat sinipunaisella.

Muinaisjännökset

Kartoissa uudet tielinjat sinipunaisella, voimalapaikat vihreällä pallolla ja ympyrällä. Muinajännökset on kartoilla esitetty numeroituna punaisella tai sinisellä.

KEMIÖNSAARI 135 BORGARSLÄTTEN

Mjtunnus: 40010049
Rauh.lk: 2

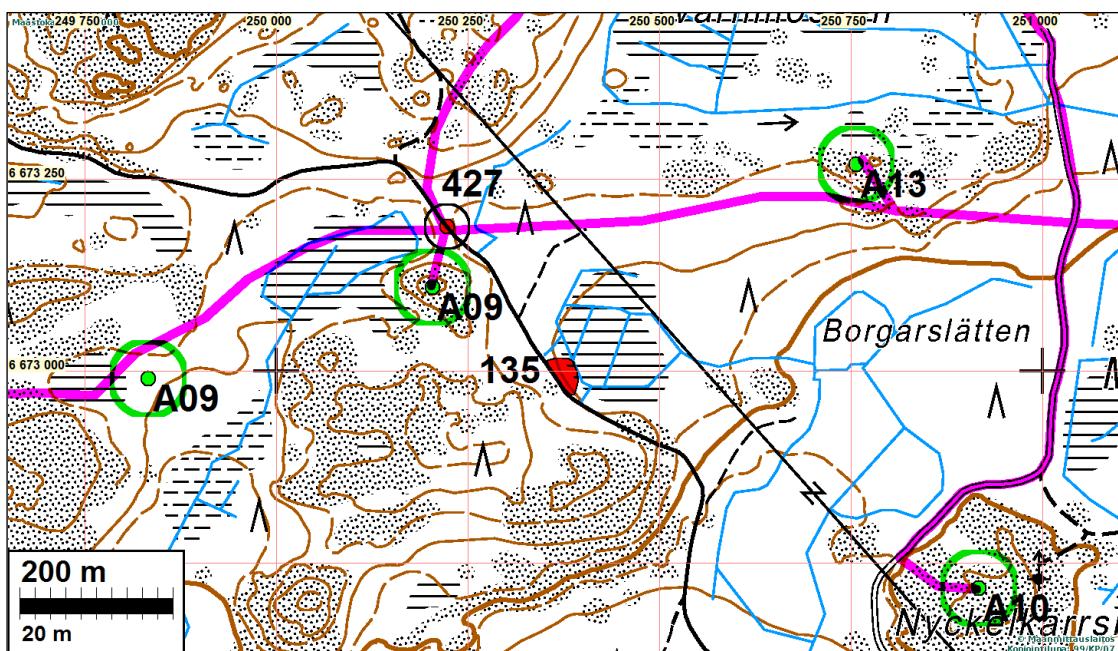
Ajoitus: kivikautinen
Laji: asuinpaikka

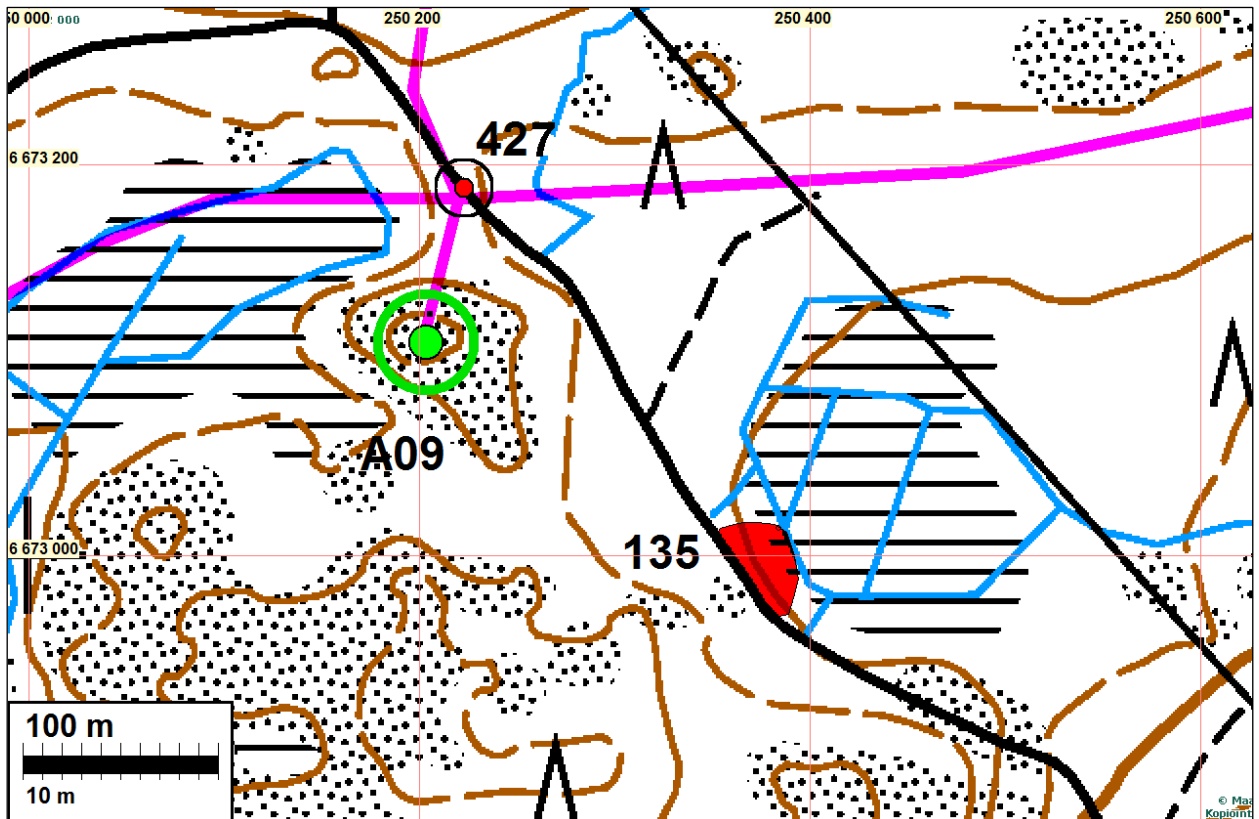
Koordin: N: 6673 014 E: 250 384 Z: 45
X: 6668 266 Y: 2417 143
P: 6675 817 I: 3250 453

Tutkijat: Henrik Asplund & Hans Myh 1987 tarkastus, Jussila & Sepänmaa 2012 inventointi
Sijainti: Paikka sijaitsee Kemiön kirkosta 13,2 km länteen.
Huomiot: Muinajännösrekisteri: Belägen intill ett litet kärr. Löydöt: TYA 432:1-10. Huomautuksia: Nordanå A i Asplunds raport.

Jussila & Sepänmaa 2012:

Paikka on nyt tiheää ja nuorta vesakkoa aikoinaan auratussa metsämaassa. Paikalla pieni ja matala, suohon ja itään kurottuva niemeke kallioiden mäen itäreunalla ja metsätien koillispuolella. Paikalla ei havaittu nyt mitään maan päällisiä merkkejä asuinpaikasta, mutta maaston puolesta paikka on pienialaiselle asuinpaikalle sopiva. Tien länsi-lounaispuolella maasto on kalliosta ja kivikkoista sekä nousee, joten sinne asuinpaikka ei ole voinut ulottua. Tarkastimme paikan lähiympäristöä -kohtuullisen matkaa päässä siitä - tekemällä koekuoppia, sekä havainnoimalla tien oja ja leikkauksia mutta emme havainneet merkkejä muinajännöksestä. Kyseessä on siis pienialainen asuinpaikka.





KEMIÖNSAARI 142 BÖTESBERGET

Mjtunnus: 40010045
Rauh.lk: 3 (ei ole suojelukohde, tuhoutunut)

Ajoitus: kivikautinen
Laji: asuinpaikka

Koordin: N: 6673 940 E: 250 726 Z: 53
P: 6676 743 I: 3250 795

Tutkijat: Henrik Asplund & Hans Myhrman 1987 tarkastus, Heljä Brusila 1990 tarkastus, Päivi Kankkunen 1991 kaivaus, Kaisa Lehtonen 2011 tarkastus, Jussila & Sepänmaa 2012 inventointi

Sijainti: Paikka sijaitsee Kemiön kirkosta 13,1 km länteen.
Huomiot: Muinaisjäännösrekisteri: Boplatzen var belägen mellan Bötesbergets och Långisbergets bergsmassiv på en sandig höjd. Fordom har boplatzen legat på en bergig ö i botten av en liten vik på denna ös södra sida. Boplatzen med omgivande terräng är förstörd av sandtäkt.

Jussila & Sepänmaa 2012: Paikka tuhoutunut. Lähistöllä ei merkkejä esihistorias-ta.

Ks. Yleiskartta

KEMIÖNSAARI 229 KVARNMOSSEN 1

Mjtunnus: 40010046

Rauh.lk: 2

Ajoitus: kivikautinen

Laji: asuinpaikka

Koordin: N: 6673 375 E: 251 041
P: 6676 178 I: 3251 110

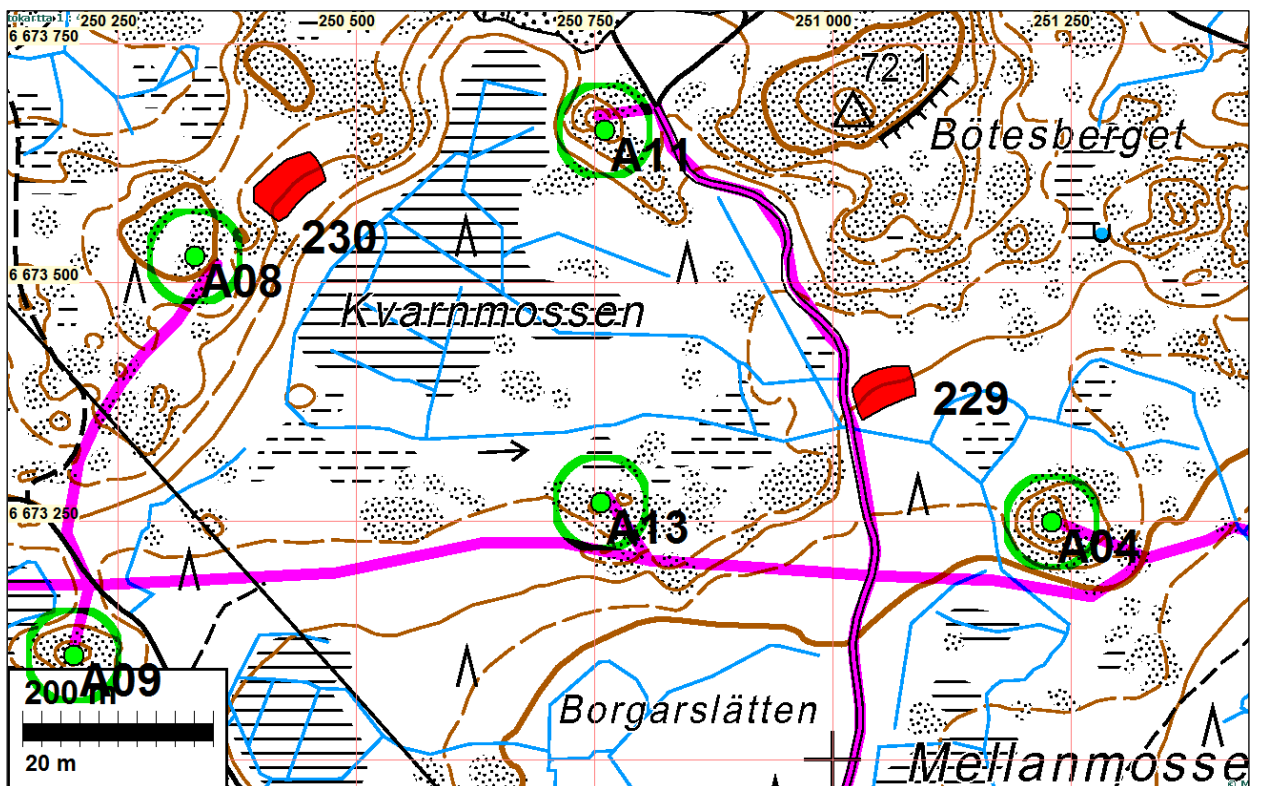
Tutkijat: Henrik Asplund & Hans Myhrman 1993 tarkastus, Jussila & Sepänmaa 2012 inventointi

Sijainti: Paikka sijaitsee Kemiön kirkosta 13,0 km länteen.

Huomiot: Muinaisjäännösrekisteri: Fyndplatsen ligger på E-sidan om vägen till Bötesbergets sandtäkt. Området är kalhygge som kultiverats. Ett flertal avslag har iakttagit.

Jussila & Sepänmaa 2012:

Paikka loivasti etelä-kaakkoon laskevaa rinnettä, jossa paikalla käytäessä kasvoi tiheä vesakko ja nuori mäntypuusto. Alue on aikoinaan aurattu. Muinaisjäännös on merkattu metsätien itäpuolelle. Tien varrella ei mitään merkkejä esihistoriasta. Tien länsipuolella on kuusimetsää ja maaperä hienompaa ja myös hivenen alemmalla, laskien kohti ojaa. Tien länsipuolen ja ojan välille tehdyissä muutamassa koekuopassa ei havaittu merkkejä esihistoriasta. Paikan rajaus on karkea arvio.





Asuinpaikka tien takana taimikossa, koilliseen.



Asuinpaikka taustalla taimikossa tien oik. puolella.

KEMIÖNSAARI 230 KVARNMOSSEN 2

Mjtnnus: 40010048

Rauh.lk: 2

Ajoitus: kivikautinen

Laji: asuinpaikka

Koordin: N: 6673 593 E: 250 420 Z: 50

X: 6668 846 Y: 2417 152

P: 6676 396 I: 3250 489

Tutkijat: Henrik Asplund & Hansa Myhrman 1987 tarkastus, Jussila & Sepänmaa 2012 inventointi

Sijainti: Paikka sijaitsee Kemiön kirkosta 13,5 km länteen.

Huomiot: Muinaisjäännösrekisteri: Boplatsen är belägen intill en mosse på en svag sluttning mellan två berg.

Jussila & Sepänmaa 2012:

Paikka oli paikalla käytässä erittäin tiheää vesakkoa ja nuorta puustoa. Mitään täydentäviä havaintoja ei voitu saada. Paikka on asuinpaikalle oiva ja sovelias terrassi kaakkoon laskevassa rinteessä kallioiden välillä. Paikan rajausta on karkea arvio.

Kartta s. 7



Asuinpaikka jossain vesakossa. Paikan lounaispuolelta kaakkoon.

KEMIÖNSAARI 236 KÅDDBÖLEBRINKEN

Mjtnunnus: 243000002

Rauh.lk: 2

Ajoitus: kivikautinen

Laji: asuinpaikka

Koordin: N: 6672 750 E: 256 189 Z: 35

X: 6668 266 Y: 2422 952

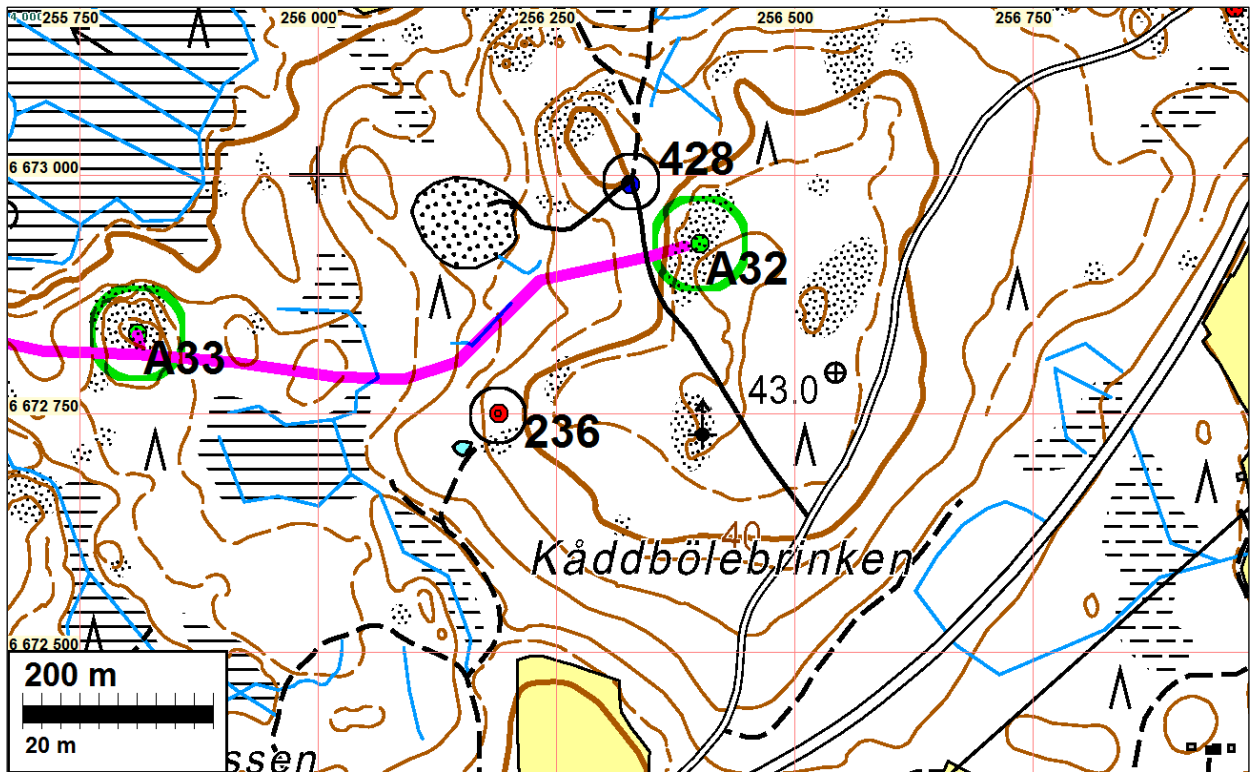
P: 6675 553 I: 3256 260

Tutkijat: Henrik Asplund 1988 tarkastus, Jussila & Sepänmaa 2012 inventointi

Sijainti: Paikka sijaitsee Kemiön kirkosta 8,7 km lounaaseen.

Huomiot: Muinaisjäännösrekisteri: Fyndplatsen är belägen intill kommungränsen mellan Kimito och Dragsfjärd. Kvartsavslag hade påträffats i traktorspåret på en skogsväg på en skogig västsluttning. Vid inspektionen 1988 kunde under vägytan iakttas stenig morän, varvid påträffades några kvartsavslag, ett avslag av stenart och ett möjligt fragment av ett bryne (TYA 479:2-4). Någon kulturjord kunde inte observeras, varför det är tveksamt om det rör sig om en boplats.

Jussila & Sepänmaa 2012: Paikka on hieman outo kivikautiselle asuinpaikalle, kivikkoista moreenia, rinnettä ja kalliopaljastumia. Merkityn paikan ala- ja lounais-puolella on vanha hiekkakuoppa johon paikka sopisi paremmin, mutta hiekkakuopan ympäristössä ei mitään merkkejä asuinpaikasta. Alueella on luontaista kvartsia maaperässä ja kalliossa. Onko kyseessä asuinpaikka? Paikkaa ei voi rajata silmänvaraisesti.



Mahdollinen asuinpaikka hiekkakuopan takana oik.

KEMIÖNSAARI 238 KÄLSKÄRRET

Mjtunnus: 243000004

Rauh.lk: 2

Ajoitus: kivikautinen

Laji: asuinpaikka

Koordin: N: 6675 549 E: 252 992 Z: 35

P: 6678 353 I: 3253 062

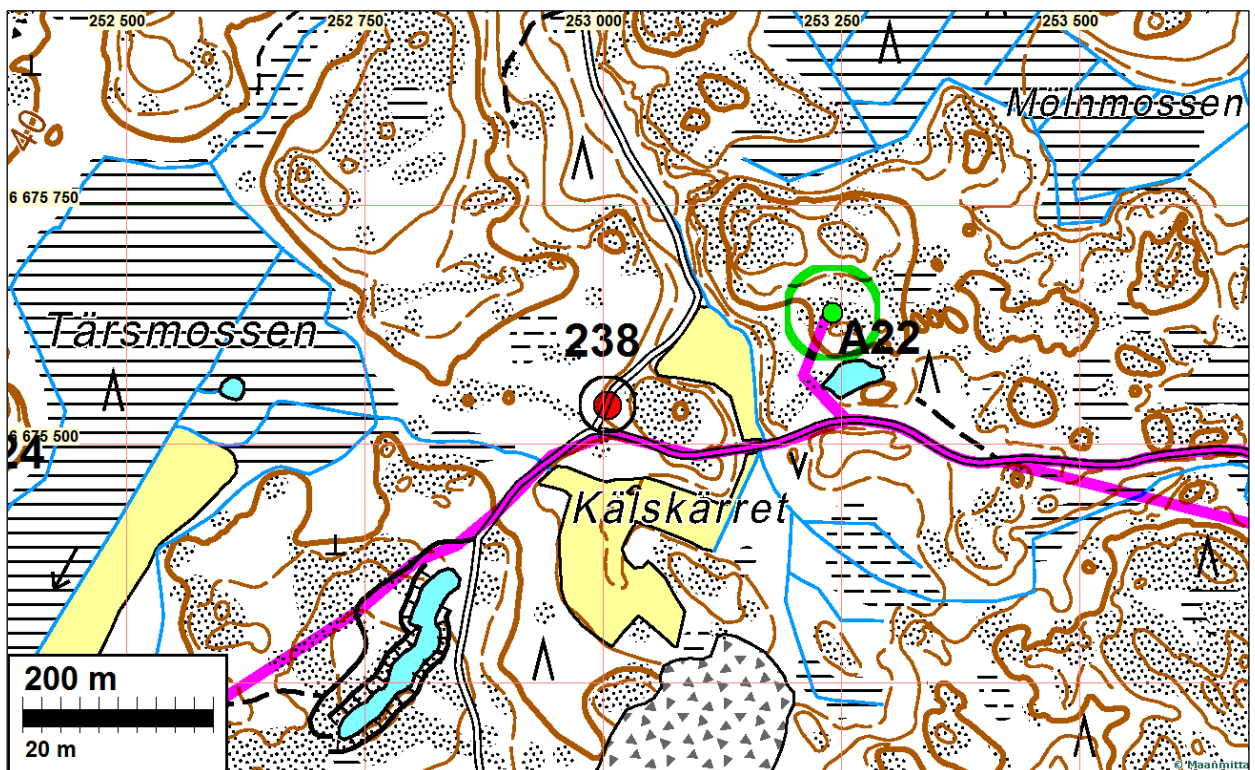
Tutkijat: Jussila & Sepänmaa 2012 inventointi

Sijainti: Paikka sijaitsee Kemiön kirkosta 10,5 km länteen.

Huomiot: Muinaisjäännösrekisteri: Invid vägen till en åkerareal beämnd kälskärret påträffades dålig kvarts, ettmöjligt bryne och ett möjligt stenföremål.

Jussila & Sepänmaa 2012:

Paikka ei ole tyypillinen tai sopiva kivikautiselle asuinpaikalle. Alueen maaperässä on luontaista kvartsia ja lähellä pegmatiittikaivos (jossa siis kvartsia). Tien ojat olivat auki ja havainnoitavissa. Mitään esihistoriaan viittaavaa ei havaittu. paikalla tuskin on kivikautista asuinpaikkaa. Joka tapauksessa maasto nousee oletetun asuinpaikan eteläpuolella ja siellä on mm kalliota ja korkea tien penkka joten sinne asti oletettu asuinpaikka ei ulotu.





oletettua asuinpaikkaa, pohjoiseen, alla etelään



KEMIÖNSAARI 247 LILLFINNHOFVA

Mjtnnus: 40010044

Rauh.lk: 2

Ajoitus: kivikautinen

Laji: asuinpaikka

Koordin: N: 6673 579 E: 251 831 Z: 35

X: 6668 896 Y: 2418 563

P: 6676 382 I: 3251 901

Tutkijat: Jussila & Sepänmaa 2012 inventointi

Sijainti: Paikka sijaitsee Kemiön kirkosta 12,2 km länteen. Huomiot: Muinaisjään-
nösrekisteri: Boplatsen avgränsas i N av ett berg och i S och NE av en i terrängen
klarturskiljbar liten brant sluttning, som troligtvis är en gammal strand. Terrängen
mellan berget och sluttningen är jämn och består av fin sand. Boplatsen hör trolig-
gen till Jäkärklägruppen. på stället kan dock iakttas även verksamhet från historisk
tid. Åtminstone två kolmilor kunde iakttas. Därutöver finns på området två gropar,
ca 3 m diam.

Jussila & Sepänmaa 2012:

Kyseessä on aiemmin tunnettu kivikautinen asuinpaikka. Paikka ei sijaitse suunni-
teltujen tuulivoimaloiden tai näihin liittyvien huoltoteiden alueelle, mutta kylläkin
näiden lähituntumassa, joten kohde tarkastettiin v. 2012 inventoinnin yhteydessä.

Museoviraston muinaisjäänösrekisterin mukaan kohteessa on kaksi erillistä löy-
tökohtaa, mutta rekisterissä on vain yksi kohdekoordinaatti ilman tarkempia seli-
tyksiä.

Alue on lounaasta koilliseen johtavan tien kaakkoispuolella sijaitseva melko tasai-
nen metsäalue, jonka puusto on pääasiassa mäntyä ja kuusta ja maaperä hiek-
kaa. Alue rajautuu etelässä ja eteläkaakossa selvään terassiin, joka alempana pu-
toaa puroon / ojaan. Lounaisosassa maasto viettää loivemmin lounaaseen. Koil-
lispuolella potentiaalinen kivikautinen asuinpaikka-alue rajautuu kallioalueeseen.
On todennäköistä (topografisin perustein), että asuinpaikka-alue ulottuu myös em.
tien luoteispuolelle.

Vuoden 2012 inventoinnin yhteydessä alueelle ei tehty koekuoppia (koska ky-
seessä on tunnettu muinaisjäänösalue). Alueen luoteisosan poikki kulkevan tien
leikkaukset olivat kasvaneet umpeen, joten näistäkään ei voitu tehdä havaintoja.
Alueella oli vain yksi tuulienkaato (pohjoisemman miilun heti pohjoispuolella), mut-
ta sen juurakon paljastamasta maasta ei muinaisjäänöshavaintoja tehty.

Alueella oli kolme hiilimiilua ja neljä määrittämätöntä kuopannetta. Koska alueella
ei tehty koekuoppia, jäi kivikautisen asuinpaikka-alueen alue arvioimatta.

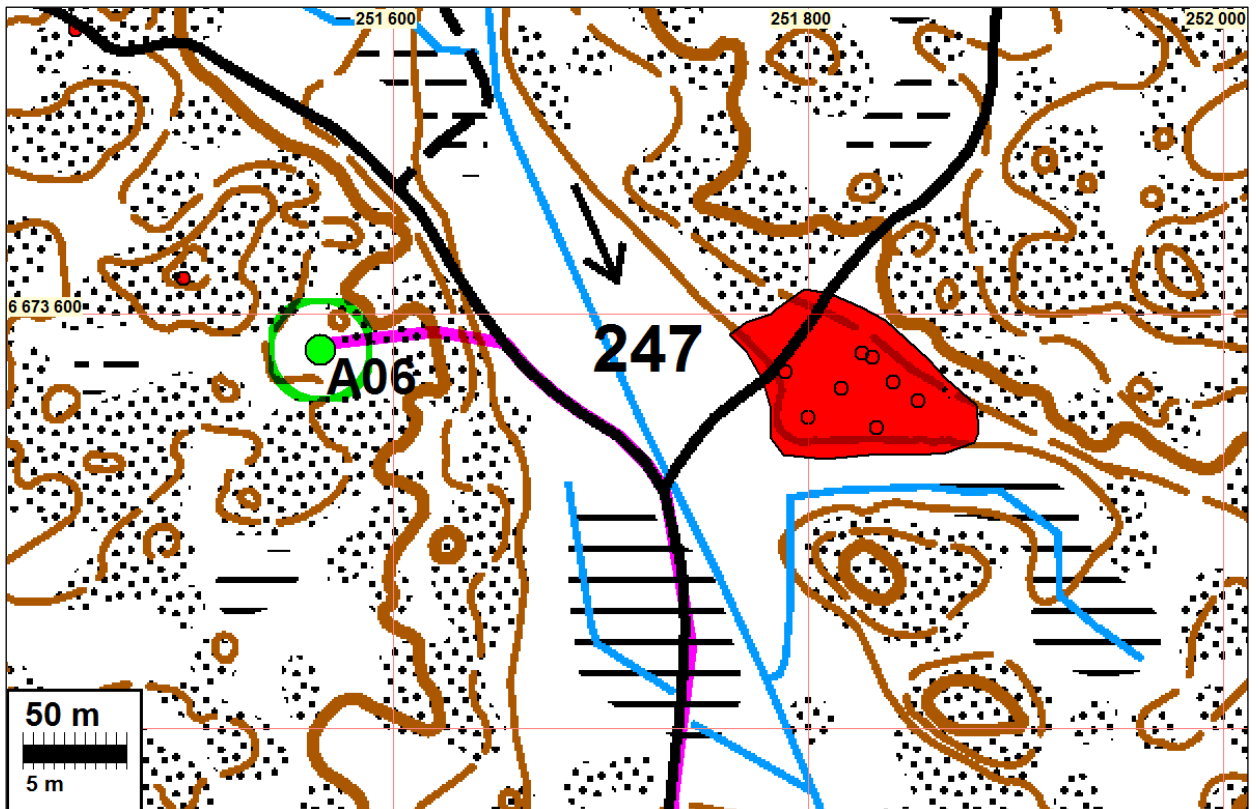
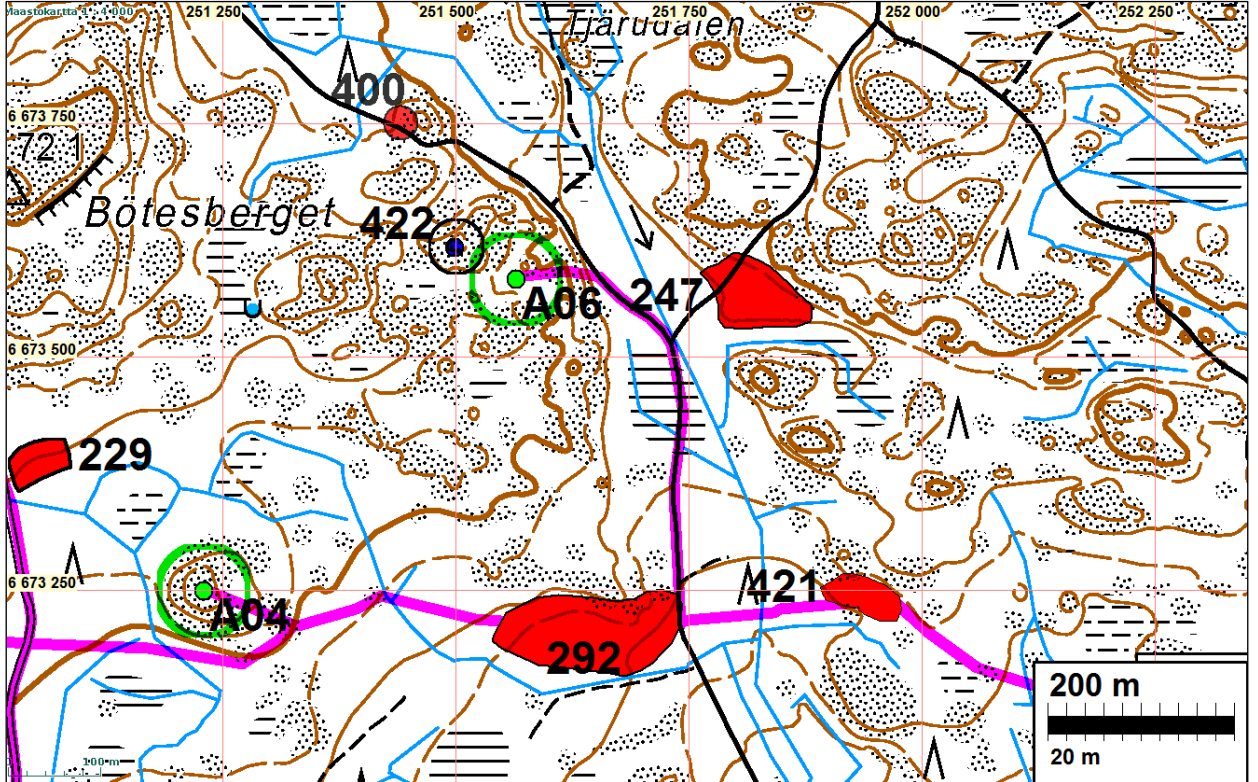
Topografian perusteella kivikautinen asuinpaikka-alue rajautuu pohjois-koillisessa
kallioalueeseen. Koillisessa, etelässä ja lounaassa oletettu asuinpaikka-alue ra-
joittuneen noin 35 metrin korkeustasolla olevalle muinaiselle rantatörmälle. Län-
nessä asuinpaikka-alue saattaa ulottua joitakin kymmeniä metrejä olemassa ole-
van tien länsipuolelle.

Aluetta on tuhonnut sen poikki kulkeva tie. Alueella on lisäksi ainakin kolme hiili-
miilua sekä lisäksi ainakin neljä määrittelemätöntä kuopannetta. Kuopanteista jot-
kin saattavat olla esim. hiilimiiluja, mutta pintahavaintojen perusteella ei liene
mahdotonta, että joissakin kuopanteissa olisivat kyseessä kivikautiset asumus-
paineet.

Havainnot:

6673572	251789	MIILU 11M PUOLIKAS	tien oja leikannut luoteis- puolen
6673564	251816	MIILU 12M	
6673581	251826	MIILU 5M JA RAJAKIVI?	mahd. rajakivi miilun laella

6673567	251841	KUOPPA 4M	
6673558	251853	KUOPPA 3M	
6673545	251833	KUOPPA 4M	
6673550	251800	PAINANNE 9 X 4 M	ehkä rantavallin takuinen, ehkä asumuspainanne



KEMIÖNSAARI 272 MÖLNKÄRRET

Mjtunnus: 40010023

Rauh.lk: 1

Ajoitus: varhaismetallikautinen
Laji: hautapaikat: hautaröykkiöt

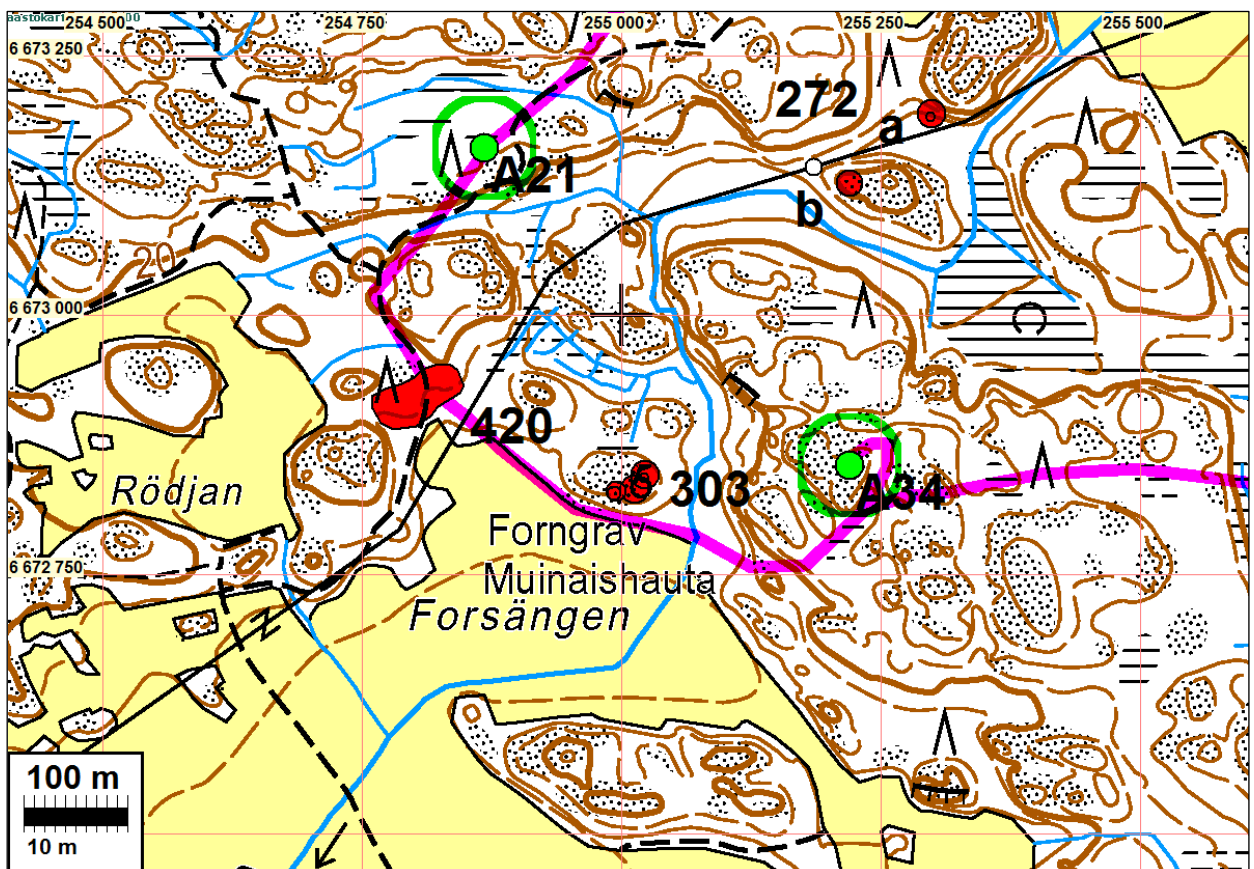
Koordin: N: 6673 127 E: 255 220
P: 6675 930 I: 3255 291

Tutkijat: Jussila & Sepänmaa 2012 inventointi

Huomiot: Muinaisjäännösrekisteri: Två rösen på var sin bergsklack i skogen. Det nordligare mäter 4.7 x 3.6 m och är 0.6 m högt. Det sydligare belägna mäter 11.5 x 9.2 m och är 0.9 m högt.

Jussila & Sepänmaa 2012:

Paikalla vierekkäisten kallioiden rinteessä röykkiöt. Aiemmistä tiedoista ei käy ilmi kuinka lähemmäin röykkiöt sijaitsevat. koordinaattipisteen kohdalla ilmoitetun röykkiön lounaispuolella 100 m olevan kalliomäen länsipäässä on kuvausta vastaava röykkiö (jonka myös alueen luontokartoittajat ovat havainneet). Röykkiö A: koordinaattien ilmoittamassa kohdassa, Röykkiö B: N 6673127 E 255220.



(Lisäys: paikasta tarkempi kuvaus A.Bilundin voimajohtolinjainventoinnissa, toukokuun loppu 2012)

KEMIÖNSAARI 292 OXMOSSEN

Mjtnnus: 40010038

Rauh.lk: 2

Ajoitus: kivikautinen

Laji: asuinpaikka

Koordin: N: 6673 201 E: 251 671 Z: 33 ±1 m

X: 6668 512 Y: 2418 420

P: 6676 004 I: 3251 741

Tutkijat: Henrik Asplund 1989 tarkastus, Jussila & Sepänmaa 2012 inventointi

Sijainti: Paikka sijaitsee Kemiön kirkosta 12,4 km länteen.

Huomiot: Muinaisjäännösrekisteri: Boplatsen är belägen ca 1 km N om Storfinhova by vid vägen till Lemnästräsket.

Jussila & Sepänmaa 2012:

Aikaisemmin tunnettu kivikautinen asuinpaikka. Havainnot tuulenskaadoista ja hiekkakuopan leikkauksesta. Koekuoppia ei tehty. Laajuus on arvioitu löytöhavaintojen ja topografian perusteella. Alueella oli lukuisia tuulen kaatamien puiden juurakoita. Melkein jokaisessa näistä havaittiin kvartsi-iskoksia ja / tai kivilaji-iskoksia - löytökohdista mitattiin GPS-koordinaatit. Löytöjä ei otettu talteen.

Alue on melko loivasti etelään viettävää rinnettä. Puusto on pääasiassa mäntyä ja kuusta. Maaperä on alueen pohjoisosassa kallioon rajautuvalla vyöhykkeellä kivikkoista hiekkamoreenia (asuinpaikkalöytöjä myös tällä alueella), keskiosan länsi-itä -suuntaisella vyöhykkeellä lajittunutta hiekkaa (jolta suurin osa asuinpaikkahavainnoista) ja eteläosassa hyvin loivasti etelään viettävää kosteapohjaista hietaa (asuinpaikkalöytöjä myös tällä alueella). Alue rajautuu pohjoisessa itäkaakoon pistävään kallioharjanteeseen ja etelässä ojaan. Idässä alue rajautuu tiehen, jonka itäpuolinen alue on loivapiirteistä ja kosteapohjaista, jonne asuinpaikka-alue tuskin juurikaan ulottuu. Asuinpaikka-alueen länsiosan rajausta on epäselvempi kuin muiden suuntien. Läntisimmät asuinpaikkahavainnot (3 kvartsi-iskosta ja kivilaji-iskos) tehtiin pienen, edelleen käytössä olevan hiekkakuopan länsilaidan leikkauksesta. Tästä muutama kymmentä metriä itään on toinen pieni, jo käytöstä poistunut ja sammaloitunut hiekkakuoppa (tämän itäisimmän pisteen koordinaatit: 6673218 / 251632). Asuinpaikka-alue saattaa hyvinkin jatkua pidemmälle länteen / länsilounaaseen (suunnilleen suunnitellun huoltotien linjan suuntaisesti) kuin mitä havaintojen perusteella on rajattu. Pidemmälle länteen mennessä alueen katkaisee syvä oja, joka on kaivettu / uurtunut hiekkamaahan.

Asuinpaikka-alue on tuhoutuneiden osiensa (itäosan tie, länsiosan pienet hiekkakuopat ja eteläosan oja) sisäpuolella varsin säilynyttä lukuun ottamatta kahden hiilimiilua, jotka ovat osittain tuhonneet asuinpaikkaa. Miilujen keskikohtien koordinaatit: 6673197 / 251705, halk. 8 m ja 6673195 / 251691, halk. 4 m.

löytöpaikkakohtien havainnot:

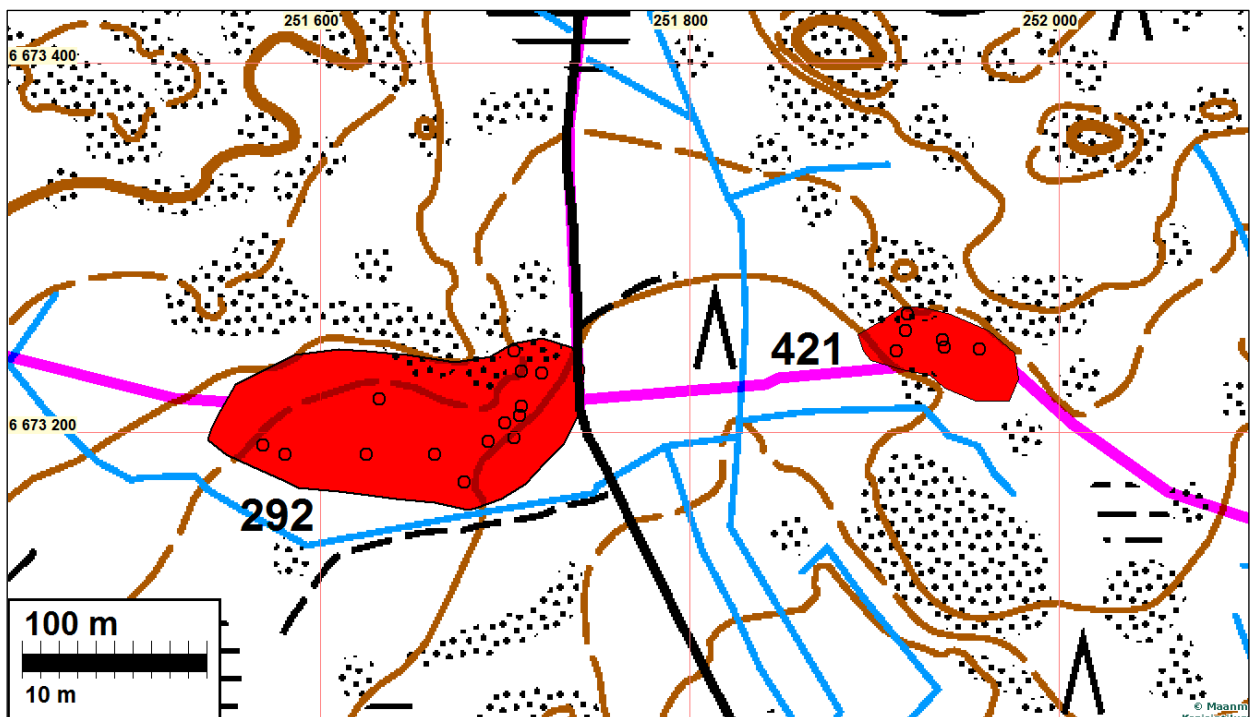
6673214	251709	2 kvartsi-iskosta	tuulenskaadosta
---------	--------	-------------------	-----------------

6673205	251700	1 kivilaji-iskos	tuulenskaadosta
6673209	251708	3 kv. ja 1 kivilaji-iskos	tuulenskaadosta
6673233	251709	1 kvartsi-iskos	tuulenskaadosta
6673232	251720	2 kvartsi-iskosta	tuulenskaadosta
6673173	251678	2 kvartsi-iskosta	tuulenskaadosta
6673188	251662	3 kvartsi-iskosta	tuulenskaadosta
6673188	251625	1 kvartsi-iskos	tuulenskaadosta
6673193	251569	3 kv. ja 1 kivilaji-iskos	hiekkakuopan leikkauksesta

Huom! v. 2012 tuulivoimalainventoinnissa löytyi tästä kohteesta n. 200 m itään kivikautinen asuinpaikka, joka topografisin perustein on luettava omaksi kohteekseen (Fagerdalen.)

Suunniteltu uusi huoltotie kulkisi asuinpaikan läpi. Huoltotietä olisi varmintä siirtää 70 m etelään, kulkemaan ojan eteläpuolelta missä on tieura nytkin ja jatkuisi edelleen länteen ojan etelä-lounaispuolella.

Kartta s. 16



KEMIÖNSAARI 303 ROSENDALBÄCKEN

Mjtunnus: 40010024

Rauh.lk: 1

Ajoitus: varhaismetallikautinen

Laji: hautapaikat: hautaröykkiöt

Koordin: N: 6672 843 E: 255 022 Z: 37 ±1 m

X: 6668 306 Y: 2421 783

P: 6675 646 I: 3255 093

Tutkijat: Jussila & Sepänmaa 2012 inventointi

Sijainti: Paikka sijaitsee Kemiön kirkosta 9,6 km länsi-lounaaseen.

Huomiot: Muinaisjäännösrekisteri: röset mäter 10.4 x 7.8 m och är 0.7 m högt.

Jussila & Sepänmaa 2012:

varhaismetallikautisia rökkiöitä 2 kpl, peltoalueen koillislaidalla olevan noin hehtaarin kokoisen kalliokumpareen itä- ja kaakkoislaidalla.

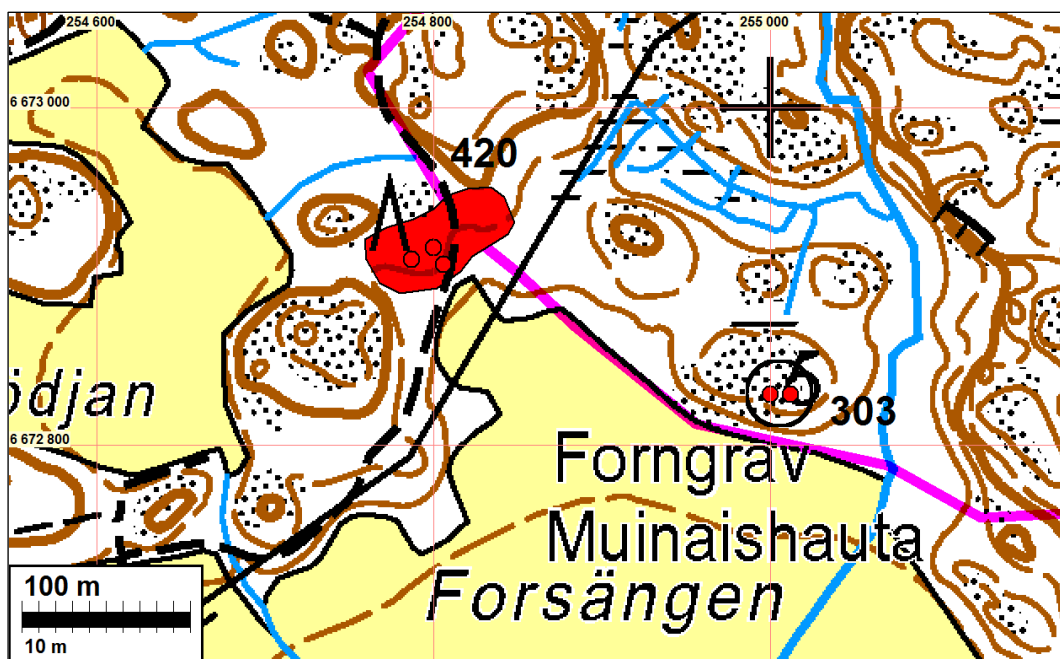
Maaperä kallion lakialueella on pääasiassa paljaaksi huuhtoutunutta kalliota. Kasvillisuus on paria täysikasvuista mäntyä lukuun ottamatta pensaikkaa ja heinikkoa. Kallioalue ympäristöineen näyttää joitakin vuosia sitten hakatun paljaaksi. Kallioalueelta alaspäin putoavat rinteet ovat kivikkoista moreenia, jotka kasvavat korkeaa heinää ja pensaikkaa.

Muinaisjäännösrekisterin mukaan kohdalla on yksi rökkiö. Tunnettu rökkiö oli selvästi näkyvillä - uusia penkomisen jälkiä ei ollut havaittavissa. Tämän rökkiön keskikohta on selvästi pengottu / ryöstetty, mutta kivien jäkälöitymisestä päätellen penkomista ei ole tapahtunut ainakaan kymmeneen vuosiin.

Tästä rökkiöstä kymmenisen metriä lounaaseen pienen kallioharjanteen päällä havaittiin n. 4 x 5 m:n laajuinen, muutaman kymmenen senttimetrein (n. 30 cm) korkuinen kivistä rökkiö. Tämä rökkiö on selvärajainen ja sijaitsee etelään jyrkästi putoavan kalliokumpareen etelälaidalla. Rökkiön päällä kasvaa melko tiheää heinikkoa ja pensaikkaa, mikä hankaloittaa rökkiön havaitsemista. Topografian ja rakenteen perusteella tämäkin rökkiö on luonnehdittavissa varhaismetallikautiseksi hautarökkiöksi.

Havaintokohtat:

6672830	255012	tunnetun rökkiön keskikohta
6672830	255000	rökkiö 2, 4 x 5 m



Kartta myös s. 17.



Muinaisjäännöksen maastoa



Nyt havaittu röykkiö kasvillisuuden peitossa.



Ennestään tunnettu röykkiö taustalla

KEMIÖNSAARI 347 STORMOSSEN

Mjtunnus: 40010042
Rauh.lk: 2

Ajoitus: kivikautinen
Laji: asuinpaikka

Koordin: N: 6674 228 E: 251 200 Z: 35
X: 6669 515 Y: 2417 902
P: 6677 031 I: 3251 269

Tutkijat: Henrik Asplund & Hans Myhrman 1988 tarkastus

Sijainti: Paikka sijaitsee Kemiön kirkosta 12,6 km länteen.
Huomiot: Muinaisjäännösrekisteri: boplatsen är belägen i skogsterräng S om Lemnästräsket. Fynd påträffade påtvå olika ställen.

Jussila & Sepänmaa 2012: Paikka ei tarkastettu.

Ks. yleiskartta

KEMIÖNSAARI 400 ÄLGMOSSEN

Mjtunnus: 40010043

Rauh.lk: 2

Ajoitus: kivikautinen
Laji: asuinpaikka

Koordin: N: 6673 737 E: 251 447 Z: 40
X: 6669 037 Y: 2418 172
P: 6676 540 I: 3251 517

Tutkijat: Henrik Asplund & Hans Myhrman 1988 tarkastus

Sijainti: Paikka sijaitsee Kemiön kirkosta 12,5 km länteen.
Huomiot: Muinaisjäännösrekisteri: Liten sandtäkt invid vägen. Den samma boplatsen sträcker sig i E riktning däräven fynd gjorts.

Jussila & Sepänmaa 2012:

Länteen ja luoteeseen viettävää kallioaluetta. Alueen poikki kulkee metsäautotie. Kallion lisäksi alue on maaperältään kivikko ja moreenia, puusto kitukasvuista mäntytaimikkoa (ehkä kymmenisen vuotta vanhaa). Aluetta tutkittiin vain silmämääräisesti - koekuoppia ei tehty. Avointa maaperää alueella ei ollut. Muinaisjäännöksiin viittaavia havaintoja ei tehty

Ks. yleiskartta ja kartta s. 16

KEMIÖNSAARI 420 FORSÄNGEN

Mjtunnus:

Rauh.lk: 2

Ajoitus: varhaismetallikautinen

Laji: asuinpaikka

Koordin: N: 6672 917 E: 254 799 Z: 18 ±1 m
 X: 6668 370 Y: 2421 557
 P: 6675 720 I: 3254 870

Tutkijat: Jussila & Sepänmaa 2012 inventointi

Sijainti: Paikka sijaitsee Kemiön kirkosta 9,8 km lounaaseen.

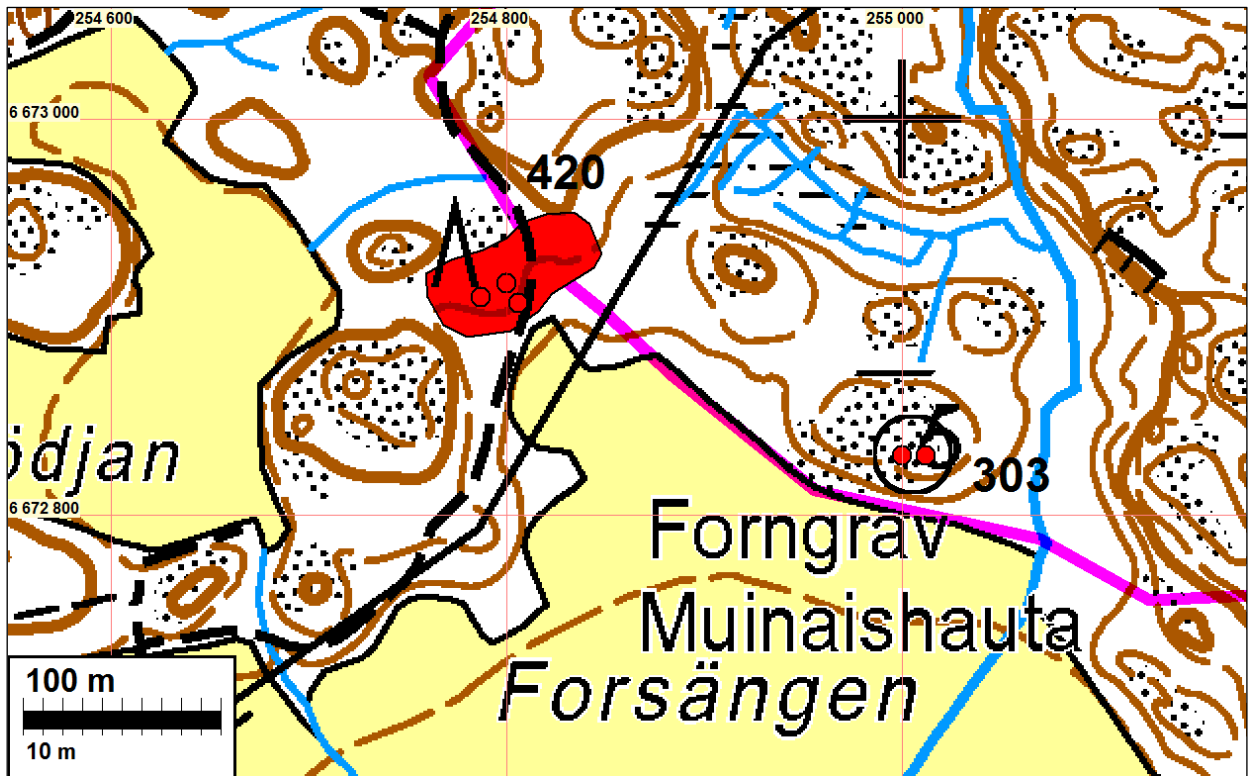
Huomiot: Kohde sijaitsee laajan peltoaukion itäosan pohjoislaidalla. Löytökohta on kaakkoon viettävän moreeniharjanteen kaakkoisosassa. Alueen etelä- ja koillispuolitse kulkee kevytrakenteinen metsäautotie. Koekuoppa, josta löydöt tehtiin, sijaitsee noin 3 metriä tiestä luoteeseen. Koekuopan luoteispuoleinen rinne on maaperältään lähinnä hiekkamoreenia - parinkymmenen metrin säteellä tästä kaikkiin suuntiin maaperä muuttuu kivikkoiseksi moreeniksi, pohjoisessa ja lännessä on kallioita, etelässä, tien kaakkoispuolella syvän ojan eteläpuolella, pelloksi raivatua hiekkamoreenia. Heti alueen itäpuolella hakatun metsäalueen lounaislaidalla kulkee tuleviin tuulivoimaloihin liittyvä suunniteltu huoltotie. Tämä alue on avohakattua moreenimaata.

Vuoden 2012 inventoinnissa alueelle (n. 100 x 100 m) tehtiin 7 koekuoppaa. Vain yhdestä kuopasta tuli löytöjä. Koska kyseessä on pronssikautinen tai varhaisrautakautinen asuinpaikka, ei löytöjä koekuopista ollut odotettavissakaan samalla tavoin kuin esim. kivikautisten asuinpaikkojen kohdalla.

Inventointilöytöjen perusteella on selvä, että alueella on varhaismetallikautinen asuinpaikka. Alueen laajuus voidaan selvittää vain koekaivauksin. Nyt esitetty laajuus on arvio topografian perusteella.

6672917	254800	Keramiikkaa
6672910	254787	KUOPPA 2M SYV 60CM

Ks. kartta seur sivulla ja s. 17.



Asuinpaikan maastoa.



Asuinpaikalla havaittu kuoppa

KEMIÖNSAARI 421 FAGERDALEN

Mjtunnus:

Rauh.lk: 2

Ajoitus: kivikautinen

Laji: asuinpaikka

Koordin: N: 6673 249 E: 251 936 Z: 33 ±1 m

X: 6668 572 Y: 2418 682

P: 6676 052 I: 3252 006

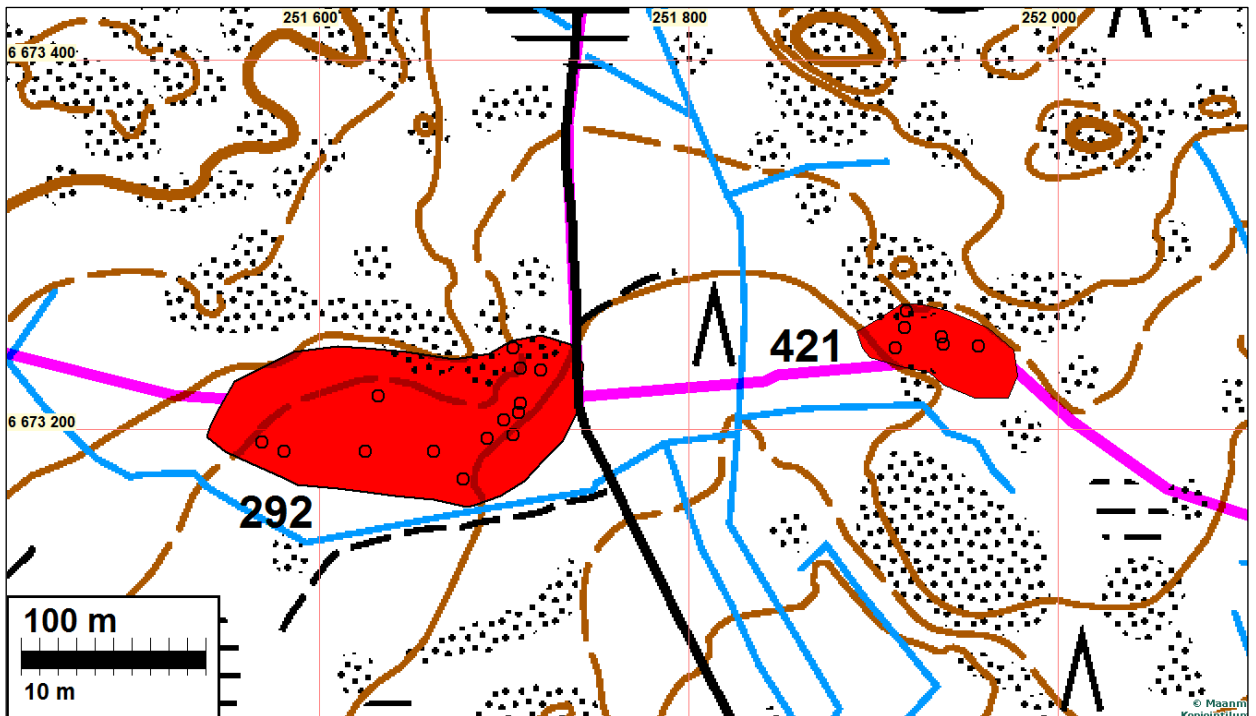
Tutkijat: Jussila & Sepänmaa 2012 inventointi

Sijainti: Paikka sijaitsee Kemiön kirkosta 12,2 km länteen.

Huomiot: Alue on etelään ja etelälounaaseen viettävää hiekkaperäistä rinnettä. Pohjoisessa ja koillisessa ja idässä alue rajautuu kallioharjanteisiin, etelässä puroon / ojaan ja lännessä alavaan, kosteapohjaiseen maastoon. Puusto alueella on pääasiassa mäntyä ja kuusta. Alueen poikki kulkee itä-länsi-suunnassa metsäkoneura. Alueella on paikoin havaittavissa noin 31 m:n korkeustasolla oleva rantatörmä, joka määrittäne asuinpaikan alarajan. Asuinpaikka-alueita ovat jossain määrin tuhonneet 2 hiilimiilua ja muutamat nykyaikaiset maakasat ja kuoppa, jotka liittyvät miiluihin sekä metsäkoneura. Näiden ulkopuolella alue vaikuttaa hyvin säilyneeltä. Suunniteltuihin tuulivoimaloihin liittyvä huoltotie tulee kulkemaan alueen poikki # ilmeisesti olemassa olevan metsäkoneuran linjan mukaisesti. Alueelle tehtiin 7 koekuoppaa, joista 3:sta tuli kivikautista asuinpaikkaa osoittavia löytöjä.

Kohteesta noin 200 m länteen on aikaisemmin tunnettu kivikautinen asuinpaikka (292). Korkeustasojen perusteella asuinpaikat liittyvät samaan vaiheeseen. Välissä oleva laakso kuitenkin erottaa paikat topografisesti.

Asuinpaikan rajat on arvioitu topografian ja löytöhavaintojen perusteella.



Kartta myös s. 16

KEMIÖNSAARI 422 BÖTESBERGET W

Mjtunnus:

Rauh.lk: 2

Ajoitus: historiallinen

Laji: raja: kivi

Koordin: N: 6673 617 E: 251 499 Z: 46 ±1 m

X: 6668 919 Y: 2418 229

P: 6676 420 I: 3251 569

Tutkijat: Jussila & Sepänmaa 2012 inventointi

Sijainti: Paikka sijaitsee Kemiön kirkosta 12,5 km länteen.

Huomiot: Historiallinen kivirakenne - todennäköinen rajamerkki. Se sijaitsee melko paljaaksi huuhtoutuneen kallioalueen korkeimman kohdan tienoilla. Maasto on ympäristössä pääasiassa paljasta kalliota, liepeillä myös kivikkoa ja moreenia. Puusto paikalla on pääasiassa harvakasvuista mäntyä. Noin neliömetrin alalla on alle 30 cm:n kokoisista kivistä tehty tukikiveys, jonka keskellä noin 50 cm korkuinen kallistunut pystykivi. Merkintöjä ei havaittu. Sijainnin ja rakenteen perusteella kyseessä lienee vanha rajamerkki. Nykyiset rajat eivät kulje kohdalta.

Kartta s. 16.

KEMIÖNSAARI 423 VÄSTERÄNGEN NW 1

Mjtnnuss:

Rauh.lk: 2

Ajoitus: historiallinen

Laji: aineksenotto: louhos

Koordin: N: 6674 582 E: 254 123 Z: 29 ±1 m

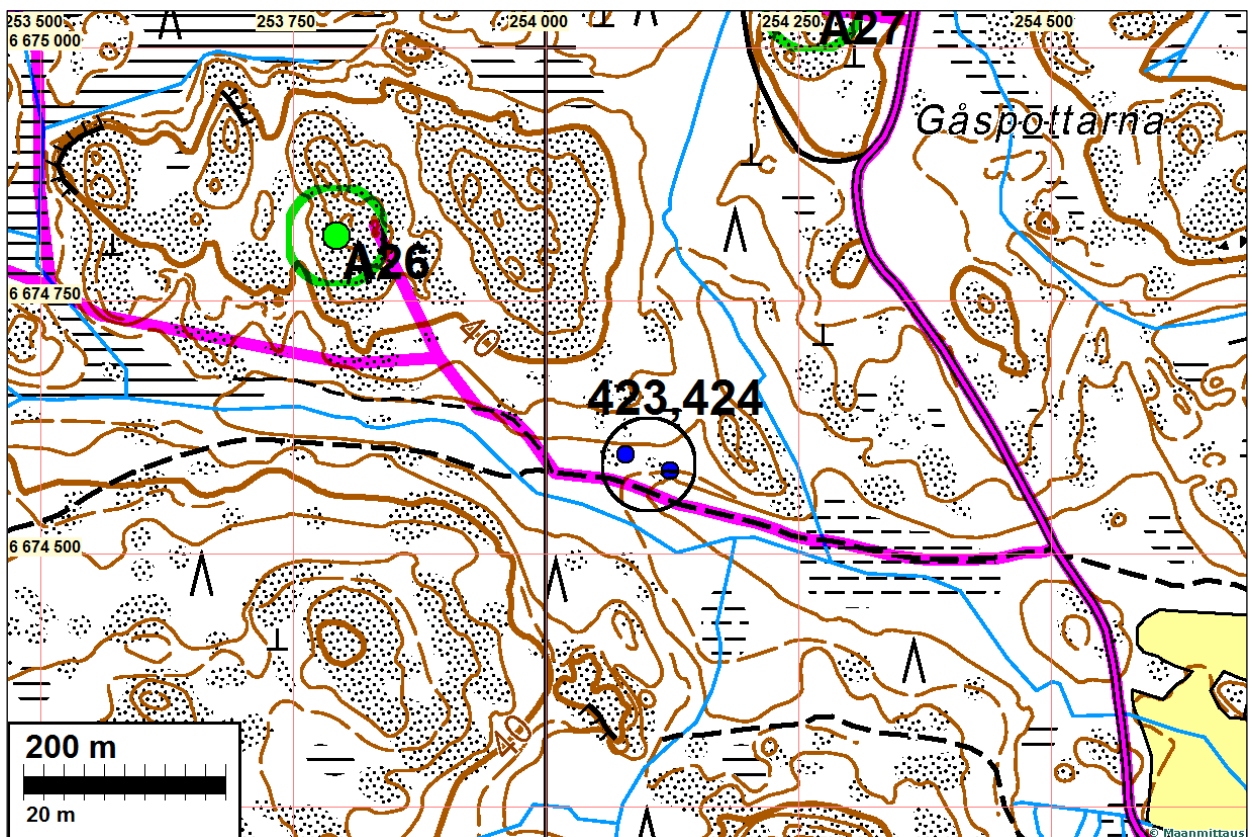
X: 6670 003 Y: 2420 806

P: 6677 386 I: 3254 194

Tutkijat: Jussila & Sepänmaa 2012 inventointi

Sijainti: Paikka sijaitsee Kemiön kirkosta 9,7 km länteen.

Huomiot: Paikalla on vanha pieni kivilouhos, ilmeisesti louhittu maasälpää/pegmatiittia. Paikalla on n. 2 x 10 kokoinen kuoppa tasaisessa kalliiossa ja ympäristössä jätekiveä. Louhoksen ikä ei ole tiedossa. 40 m länteen on toinen pieni louhos.

**KEMIÖNSAARI 424 VÄSTERÄNGEN NW 2**

Mjtnnuss:

Rauh.lk: 2

Ajoitus: historiallinen

Laji: aineksenotto: louhos

Koordin: N: 6674 598 E: 254 079 Z: 29 ±1 m
 X: 6670 017 Y: 2420 762
 P: 6677 402 I: 3254 150

Tutkijat: Jussila & Sepänmaa 2012 inventointi

Sijainti: Paikka sijaitsee Kemiön kirkosta 9,7 km länteen.

Huomiot: Paikalla on kallion kupeeseen tehty pieni louhos, noin 5 m pituinen kallioseinämässä, osin jätteen peitossa. Louhoksen ikä ei ole tiedossa.

Kartta edell. sivulla



KEMIÖNSAARI 425 SJURÅSVIKEN E

Mjtunnus:

Rauh.lk: 2

Ajoitus: historiallinen

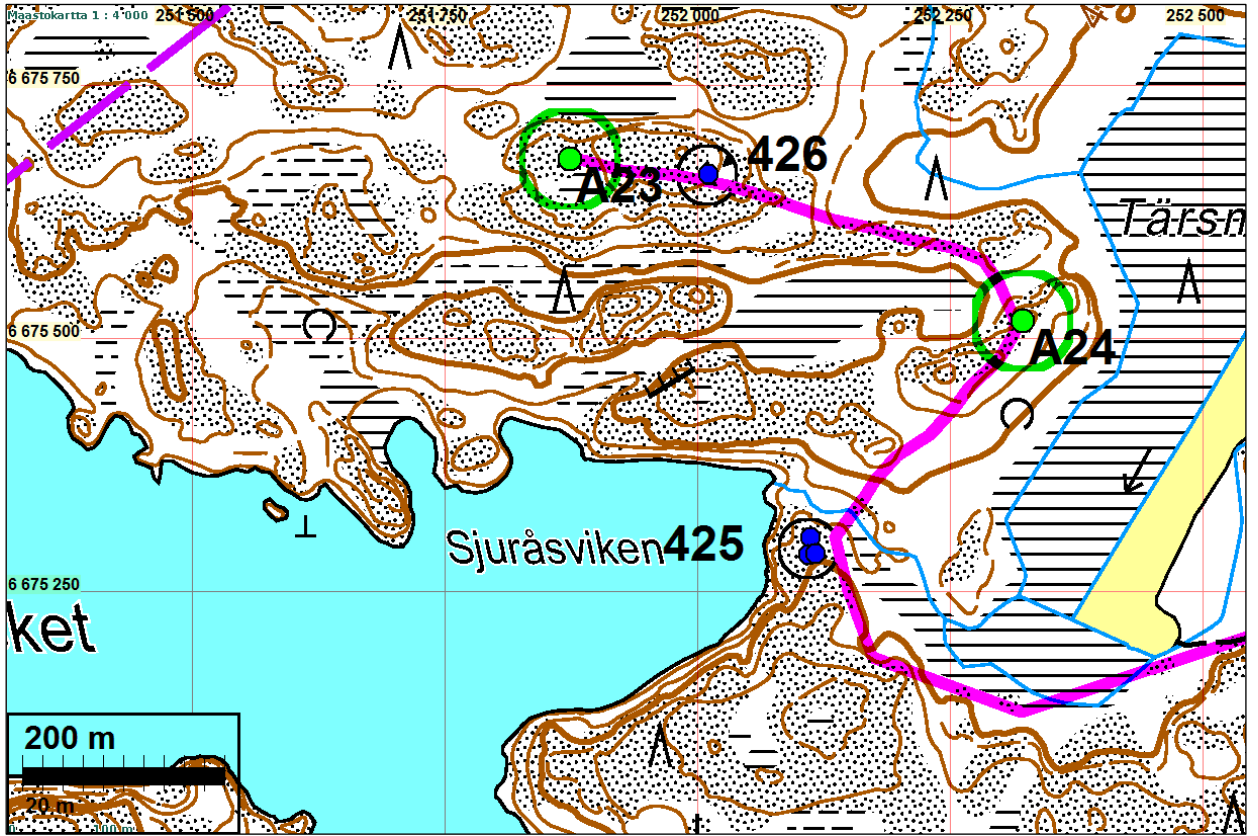
Laji: aineksenotto: louhos

Koordin: N: 6675 290 E: 252 111 Z: 29 ±1 m
 X: 6670 618 Y: 2418 764
 P: 6678 094 I: 3252 181

Tutkijat: Jussila & Sepänmaa 2012 inventointi

Sijainti: Paikka sijaitsee Kemiön kirkosta 9,7 km länteen., Lämträsketin koillisrannalla, lahden pohjukan itärannalla olevalla kalliolla.

Huomiot: Paikalla on kolme kallioon louhittua kuoppaa, kooltaan 2 x 3 ja 2 x 4 m, sekä niiden ympäristössä jättekiveä, jota myös rantaan menevänä juottina. Paikalla on kallioon porattuja nykyaikaisia teräsputkiä. Louhosten ikä ei ole tiedossa.



Pohjoisin louhoskuoppa



Louhoskuopan reunalla kallioon upotettu metalliputki



Eteläisin louhoskuoppa



Louhoskuoppien maastoa etelään.

KEMIÖNSAARI 426 SJURÅSVIKEN NE

Mjtunnus:

Rauh.lk: 2

Ajoitus: historiallinen

Laji: aineksenotto: louhos

Koordin: N: 6675 662 E: 252 011 Z: 29 ±1 m

P: 6678 466 I: 3252 081

Tutkijat: Jussila & Sepänmaa 2012 inventointi

Sijainti: Paikka sijaitsee Kemiön kirkosta 11,5 km länteen. Lämträsketin koillispäästä 260 m pohjoiseen.

Huomiot: Paikalla on kallioon louhittu n. 2 x 2 m laajuinen kuoppa. ja jätekiveä. louhoksen ikä ei ole tiedossa.

Kartta s.29.



KEMIÖNSAARI 427 KVARNMOSSEN SW

Mjtunnus:

Rauh.lk: 3 (ei esitetä suojelukohteeksi)

Ajoitus: historiallinen

Laji: aineksenotto: louhos

Koordin: N: 6673 188 E: 250 223 Z: 38 ±1 m
 X: 6668 433 Y: 2416 974
 P: 6675 991 I: 3250 292

Tutkijat: Jussila & Sepänmaa 2012 inventointi

Sijainti: Paikka sijaitsee Kemiön kirkosta 13,9 km länteen.

Huomiot: Metsätien koillislaidalla, tieleikkauksessa havaittiin maan alaisen kivetyn lieden jäänteet. Ympäristöön tehdyissä koekuopissa ja läheisissä tieojissa ja -leikkauksissa ei havaittu mitään liettä ajoittavaa. 220 m kaakkoon on kivikautinen asuinpaikka. nro 135.

Kartta s. 8

KEMIÖNSAARI 428 KADDBÖLEBRINKEN N

Mjtunnus:

Rauh.lk: 2

Ajoitus: historiallinen

Laji: raja: rajamerkki

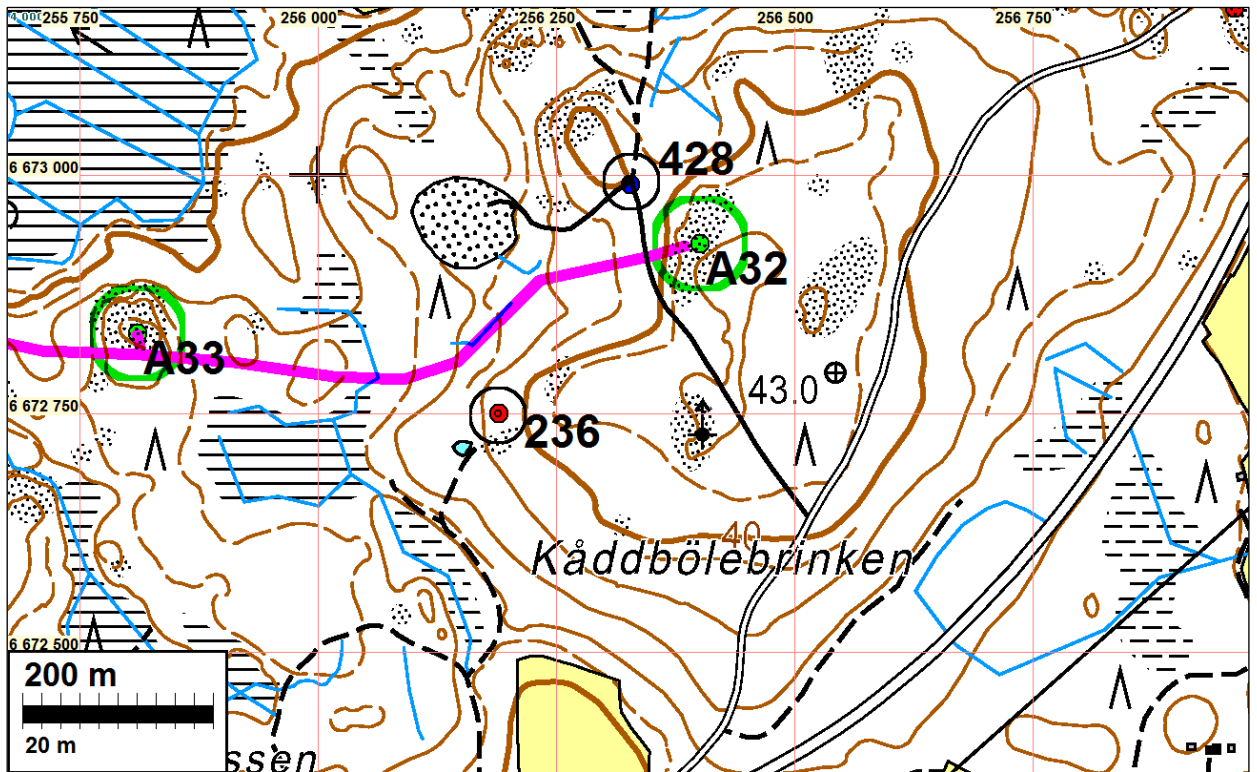
Koordin: N: 6672 989 E: 256 326 Z: 43 ±1 m
 X: 6668 511 Y: 2423 079
 P: 6675 792 I: 3256 398

Tutkijat: Jussila & Sepänmaa 2012 inventointi

Sijainti: Paikka sijaitsee Kemiön kirkosta 8,5 km lounaaseen.

Huomiot: Paikalla on vanha pitäjän ja usean tilan rajamerkki. Rajamerkki on edelleen käytössä tila- ja kylärajana. Merkin keskellä on korkea pystypaasi ja sen ympärillä kiveystä. Neljässä kulmassa pystypaadet, Etelä- ja länsipuolella n. 10 m etäisyydellä on viisarikivet - muissa suunnissa ne lienevät tuhoutuneet. Merkki vaikuttaisi olevan isojaon aikainen, ellei jo aiempi pitäjänrajamerkinä. Vaikka edelleen käytössä ja rajamerkinä suojattu voisi harkita suojeltavaksi myös muinaismuistolaila.

Kartta seur. sivulla.



Tuulivoimalahankkeen vaikutukset muinaisjäänöksiin

Suunnitellut voimalapaikat eivät sijoitu lähelle muinaisjäänöksiä, eikä niistä ole uhkaa muinaisjäänöksiä säilymiselle. Suunnitellut huoltotiet / kaapeliliinjat sen sijaan kulkevat kolmen esihistoriallisen asuinpaikan halki (nrot: [292](#), [420](#), [421](#)). Näiden kohdalla tielinjaa on syytä siirtää tai tutkia muinaisjäänöstä pois tarvittavilta osin. Lähistöllä on maastoa joka on arkeologisesti vähemmän mielenkiintoista tai mielenkiinnottomaa, topografisin ja maaston laadullisin perustein

arvioiden ja osin sen perusteella että muualla tarkistetun tielinjan liepeillä ei muinaisjäännöstä havaittu. Muutamissa kohdin suunniteltu tie / kaapelilinja kulkee läheltä muinaisjäännöstä. Näissä tapauksissa muinaisjäännös voidaan sivuuttaa nykyistä suunnitelmaa noudattaen, niin että rakennusvaiheessa muinaisjäännös huomioidaan ja sitä varotaan. Kohteet ovat pienialaisia ja selvästi maastossa näkyviä historiallisen ajan pieniä louhoksia (nrot [425](#), [426](#), ja hieman kauempana jo olemassa olevasta tieurasta sijaitsevat louhokset [423](#) ja [424](#)).

Yleisesti

Kokeneiden ja osaavien kenttärakeologien suorittaman inventoinnin jälkeen on todennäköistä, että tutkituista maastoista - turbiinipaikoilta ja tielinjoilta – on löydetty vähintäänkin kaikki merkittävimmät ja laajimmat muinaisjäännökset. 100 % tulosta ei kukaan voi koskaan ja missään taata. Muinaisjäännösten ulottuvaisuutta rakennettaviin maastoihin nähden on arvioitu. Inventoinnin jälkeen on mahdollista sijoittaa tie- ja kaapelilinjat kiertämään muinaisjäännökset ja ne voidaan ottaa huomioon rakennustöitä tehtäessä. Riski siitä, että voimalahankeen toteuttamisessa tahattomasti tuhoetaan muinaisjäännöksiä, on pieni.

Inventoinnissa muinaisjäännös paikannetaan ja sen rajat arvioidaan enemmän tai vähemmän karkeasti. Tässä inventoinnissa rajausarvioita voidaan pitää suhteellisen hyvinä, löytöhavaintojen ja usein selkeän topografian takia. Inventoinnin jälkeen voidaan tarvittaessa tehdä muinaisjäännöksen rajojen tarkka määrittäminen koekaivauksella tai kartoituksella. Näin tehdään usein silloin kun rakennushanke ulottuu lähelle muinaisjäännöstä jonka rajaus perustuu arvioon ja jolloin jäännöksen ja hankkeen välillä ei ole selkeää maantieteellistä tai topografista estettä. Usein rakennushanke voidaan sijoittaa varsin lähellekin muinaisjäännöstä ilman tarkempia tutkimuksia, maastoon joka on sen laatuinen että siellä ei voi (suurella todennäköisyydellä) sijaita alueelle tyypillisiä muinaisjäännöksiä.

On kuitenkin hyvin todennäköistä että tuulipuiston alueella on vielä havaitsemattomia muinaisjäännöksiä – koko aluettahan ei kattavasti tutkittua ja vaikka olisikin, aina jää jotain löytymättä. Huolellisella suunnittelulla voidaan voimalahanke toteuttaa niin että se ei tuhoa tai uhkaa muinaisjäännöksiä, kun rakennustyöt tehdään maastoissa jotka on joko tutkittu tai muuten todettu muinaisjäännöksille sopimattomaksi kokeneiden arkeologien toimesta. Muinaisjäännösten säilymisen ja suojelun kannalta tuulipuisto voi olla muinaisjäännöksille turvallisempi paikka kuin esim. uusi asutus- tai teollisuusalue, kaivos, golfkenttä, maanottoalue, uudet tiet sekä viemäri- ja maakaapeliverkostot jne. Näitä edellä lueteltuja hankkeita, lukuisten tuulipuistojen lisäksi, on suunniteltu ja rakennettu alueille joissa on muinaisjäännöksiä, muinaisjäännösten lomaan. Joissain tapauksissa muinaisjäännöksiä on tutkittu pois rakennushankkeen alta. Hankkeet on voitu toteuttaa muinaisjäännöksiä vahingoittamatta samankaltaisten tutkimusten jälkeen mitä nyt on tehty Nordanå-Lövböle alueella.
