

Vantaa Viertola Simonsbölen historiallisen kyläpaikan tarkkuusinventointi 2012



Hannu Poutiainen
Timo Sepänmaa
Johanna Stenberg



Kustantaja: Kiinteistöyhtiö Kirsti Takki

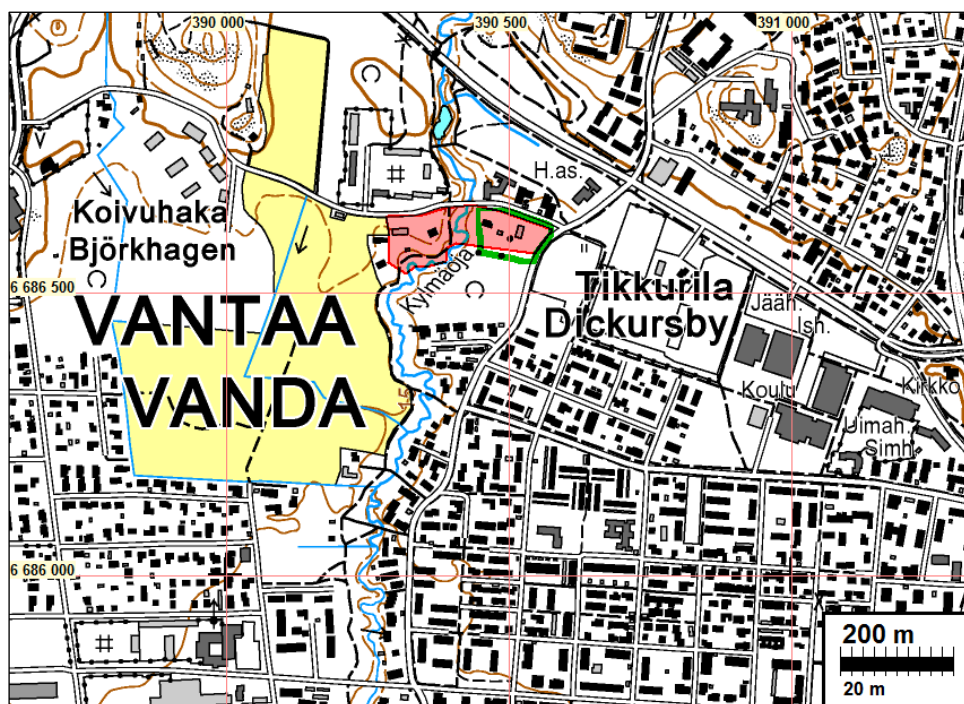
Sisältö

| | |
|--|-----------|
| Perustiedot | 2 |
| Kartat | 3 |
| Tutkimus | 6 |
| Tarkkuusinventointi | 6 |
| Muinaisjäänne tiedot | 9 |
| VANTAA 3 TIKKURILA (DICKURSBY) SIMONSBÖLE..... | 9 |
| Koekuopat ja löydöt | 10 |
| Yhteenveto ja tulkinta | 23 |
| Kuvaliite: | 25 |

Kansikuva: Kylätontin itäreunaa, taustalla vanha navetta. Kuva Timo Sepänmaa

Perustiedot

- Alue:** Vantaan Viertola, Simonsbölen historiallisen ajan kyläpaikka Koisotien ja Osmankäämintien risteyksessä rajautuen lännessä Kylmäojaan.
- Tarkoitus:** Simonsbölen kyläpaikalla tiedetään asiakirjoihin perustuen olleen asutusta viimeistään 1400-luvulla, lisäksi 1700-luvun kartoissa paikalle on merkitty tila. Tutkimuksen tavoitteena oli selvittää onko näistä asutusvaiheista jäljellä sellaisia rakenteita jotka edellyttävät tarkempia arkeologisia tutkimuksia. Lisäksi tuli selvittää onko alueella kiinteää muinaisjäänneä sekä selvittää mahdollisten muinaisjäänneiden säilyneisyys ja rajaus.
- Työaika:** Kenttätyöaika: 30.-31.7.2012
- Kustantaja:** Kiinteistöyhtymä Kirsti Takki
- Tekijät:** Mikroliitti Oy, Hannu Poutiainen, Timo Sepänmaa ja Johanna Stenberg.
- Tulokset:** Maastotutkimuksissa ei havaittu säilyneitä rakenteita, eikä ehjiä kulttuurikerroksia. Maa-aines kautta koko tutkittavan alueen oli sekoittunutta peltomaata tai täyttömaata, jonka alta tuli puhdas savi. Alueella ei havaittu kiinteitä muinaisjäänneitä.

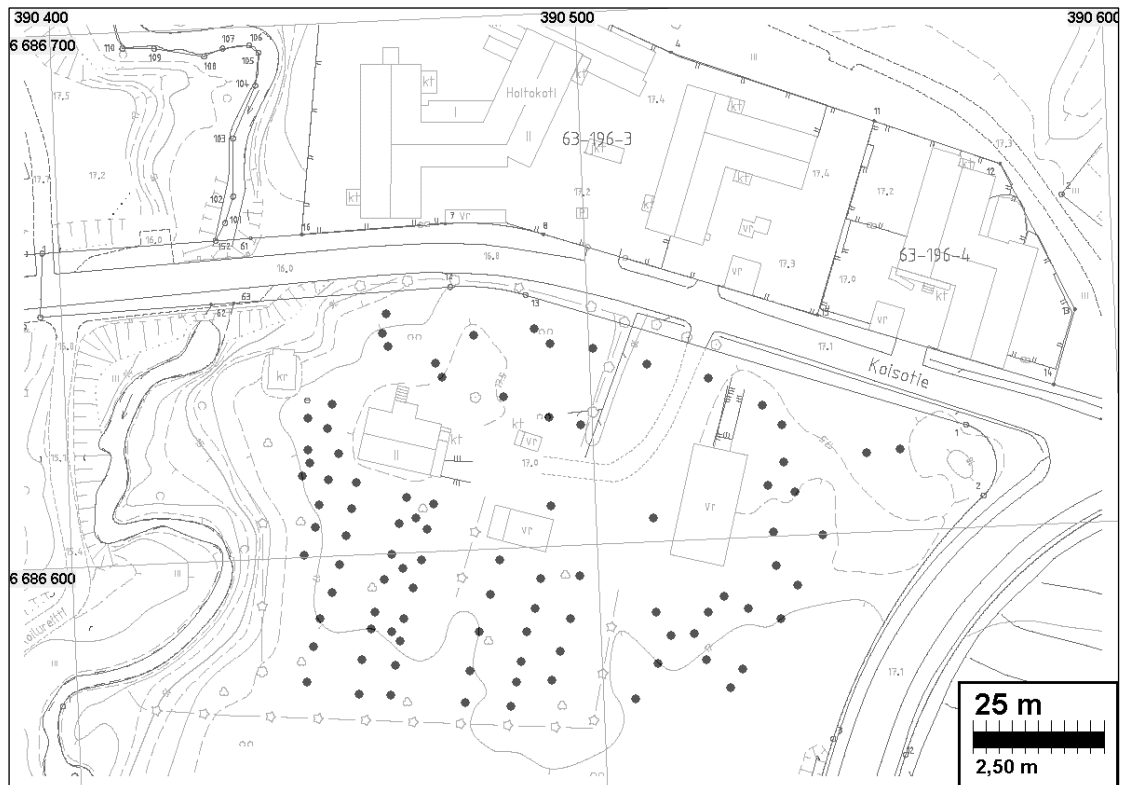


Vantaan Viertolan Simonsbölen historiallinen kyläpaikka merkitty punaisella. Tutkimusalue rajattu vihreällä.

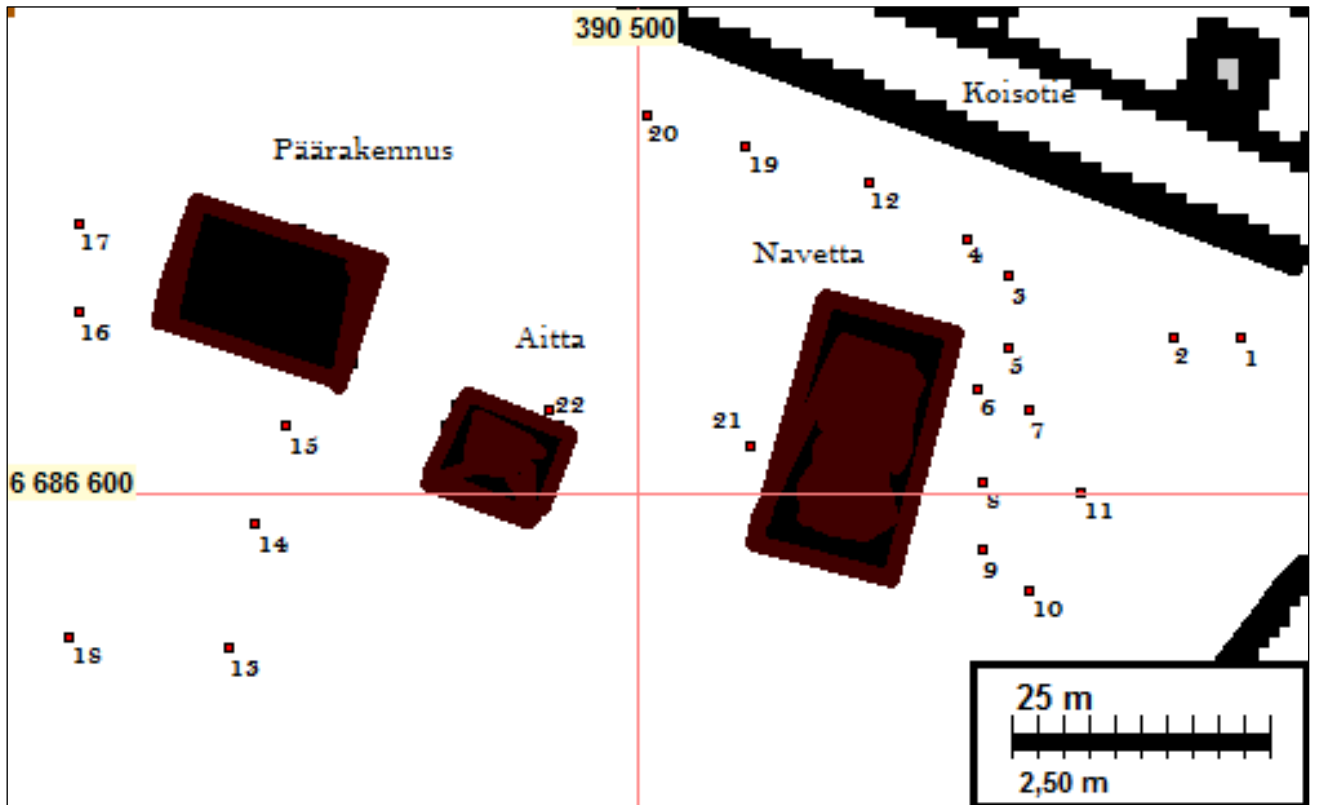
Kartat

Tutkimuskohde ilmasta kuvattuna. Tutkittava alue rajattu karttaan vihreällä.

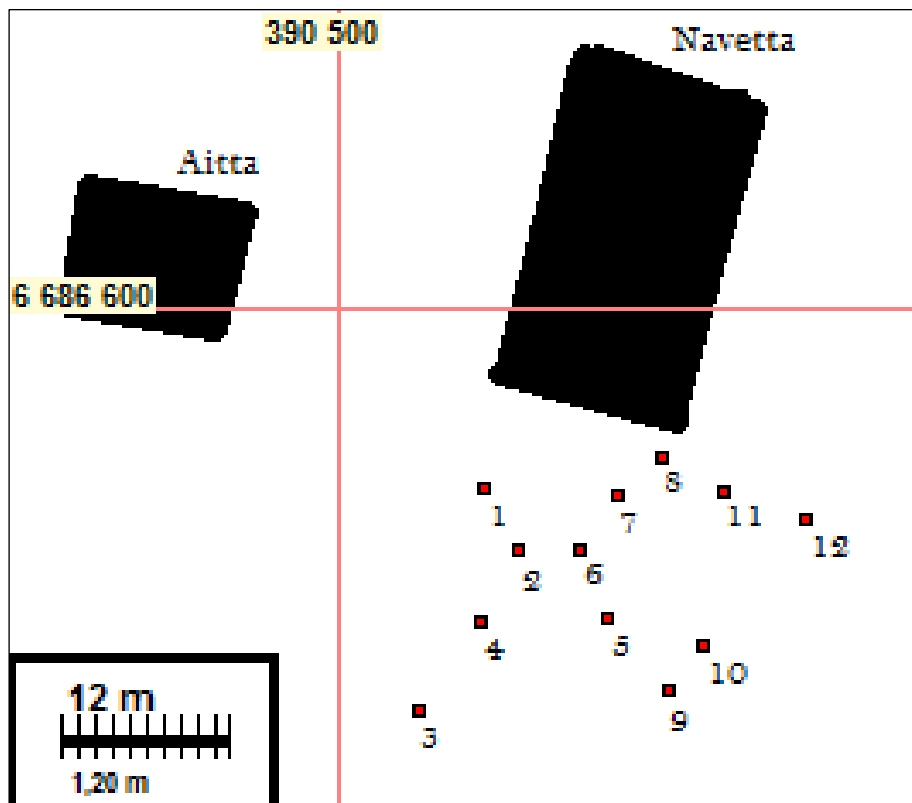
Karttapohja: Maanmittauslaitos karttapalvelu.



Karttaan merkitty mustilla pisteillä tutkimusalueelle tehdyt kaikki kairauspisteet, lapionpistot, koekuopat, konekuopat ja koekaistat.



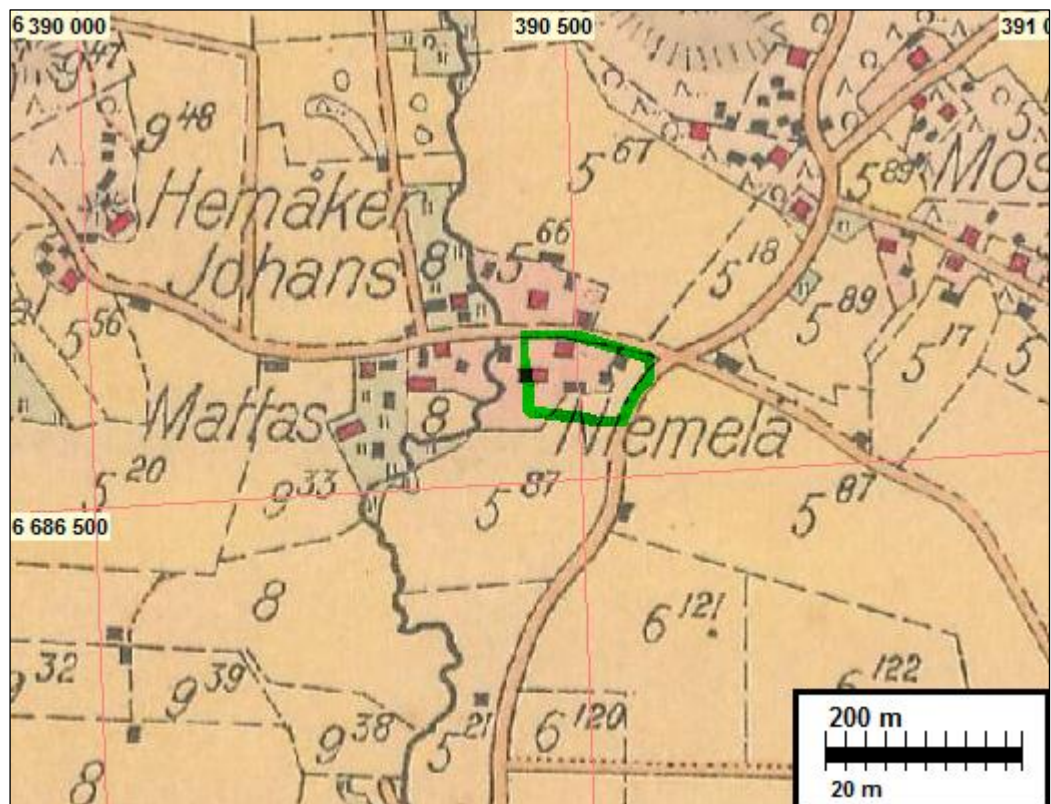
Karttaan merkittynä tutkimusalueelle tehdyt koekaistat 1-22.



Karttaan merkitty tutkimusalueelle tehdyt konekuopat 1-12.



Karttaan merkitty tutkimusalueelle tehdyt koekuopat numerot: 1-9.



Pitäjänpitäkarta vuodelta 1933.

Karttaan merkittyjen rakennusten perustuksia havaittiin tutkimuksissa.
Tutkimusalue rajattu vihreällä.



Vuoden 1933 pitäjänkartan talot merkitty karttaan sinisin ja punaisin rajauksin. Alueella havaitut perustusten jäännökset olivat kahden läntisimmän rakennuksen kodilla.

Tutkimus

Vantaan Viertolassa on suunnitteilla kaavamuutos alueelle jolla sijaitsee Simonsbölen historiallinen kyläpaikka eli muinaisjäänös. Kaavamuutoksen kohteena oleva tontti sijaitsee Osmankäämintien ja koisotien risteyksessä rajautuen lännessä Kylmäojaan. Vanhojen asiakirjalähteiden perusteella alueella tiedetään olleen asutusta viimeistään 1400-luvulta. Vuonna 1708 laadittuun karttaan paikalle on merkitty tila. Kaavamuutosta varten Museovirasto onkin edellyttänyt alueella suoritettavan tarkkuusinventoinnin. Tarkkuusinventoinnilla selvitetään onko alueen aikaisemmista asutusvaiheista jäljellä kiinteitä rakenteita tai ehjiä säilyneitä kulttuurikerroksia, jotka vaatisivat tarkempia arkeologisia tutkimuksia. Inventoinnin avulla mahdollisten muinaisjäänösten rajausta selvitetään samoin niiden laajuus.

Kiinteistöyhtymä Kirsti Takki tilaisi tarkkuusinventoinnin Mikroliitti Oy:tä. Museovirasto myönsi Mikroliitti Oy:lle tutkimusluvan 2.7.2012 (DNRO 038/302/2012) Tutkimukset suoritettiin 30.-31.7.2012 kolmen arkeologin voimin. Lisäksi työn teettäjältä yhden päivän ajan käytössä oli kaivinkone kuljettajineen sekä hänen lisäkseen toinen työn tekijä. Työskentelyolosuhteet olivat hyvät, pilvipoutainen sää loi hyvät olosuhteet maastotyöskentelylle, havainnoille sekä dokumentoimiselle.

Tarkkuusinventointi

Ympäristö

Maaperä alueella on enimmäkseen hiesua ja savea, pintaosasta yleisimmin humuksen sekaista, yhdellä kohtaa hieman karkeampaa. Kylätontin alue oli kenttätöön ajankohtana pääosin peitteinen. Kasvillisuus oli monin paikoin hyvinkin korkeaa mutta paikoin myös varsin matalaa. Metsittyneet osat olivat osin ryteikköisiä, osin helppokulkuisia ja vain matalan kasvillisuuden peittämiä. Osa alueesta oli omenapuita kasvavaa puutarhaa ja metsittyntä, nuorta koivua kasvavaa peltoa. Tutkimusalueella on vanhahko omakotitalo, aitta, yksi

pienempi ulkorakennus sekä pitkä talusrakennus. Piha-alue oli inventointiajankohtana osin hoidettu, ts. nurmikko leikattu sekä pihatie ja piha hiekoitettu. Eri osissa pihaa oli jonkin verran romua ja autonrenkaita.

Menetelmät ja työn toteutus

Esi-, kenttä- ja raportointityössä käytettiin arkistomateriaalia ja vanhoja karttoja, jotka soveltuvin osin asemoitiin nykykartoille.

Maastotyössä käytettiin menetelminä koekuopitusta (lapiolla ja kaivinkoneella), lapionpistoja, maanäytekairausta, metallinilmaisinetsintää ja silmänvaraista havainnointia. Tutkimusaluetta käytiin läpi erilaisilla ja toisiaan täydentävillä kenttätömenetelmillä. Mittaukset ja paikannusmittaukset tehtiin mittanauhoilla ja linjakepeillä, kiinnitykset rakennusten kulmiin.

Silmänvaraisella havainnoinnilla etsittiin mahdollisia maanpinnalla näkyviä rakenteita. Metallinilmaisinetsinnällä pyrittiin löytämään metalliesineitä paitsi maanpinnalta myös syvemmältä maaperästä. Pienin välimatkoin tehdyllä maanäytekairauksella etsittiin mahdollisia merkkejä maaperän anomaliaista, kulttuurikerroksista ja rakenteista. Koekuopitusta taas käytettiin paitsi täydentämään muilla menetelmillä saatuja havaintoja myös itsenäisenä kenttätömenetelmänä.

Kaikki kuopat, jos mahdollista, kaivettiin ns. puhtaaseen eli koskemattomaan maahan saakka. Koealat kaivettiin 120 cm leveällä ja tasateräisellä kauhalla ja koekuopat (koneella kaivetut) vastaavasti 60 cm leveällä ja tasateräisellä. Tarvittaessa ja soveltuvin osin kaivamisessa käytettiin apuna lapiota, lastaa ja seulaa.

Konekaivamisen yhteydessä arkeologi valvoi kaivamista ja tarvittaessa keskeytti kaivamisen kaivannon lähempää tarkastelua varten. Kaivetut maat kasattiin kuopan toiselle reunalle, jossa arkeologit kääntelivät niitä kaivamisen edetessä löytöjen havaitsemiseksi. Todetut löydöt pussitettiin ja tutkittiin lopullisesti jälkityövaiheessa.

Koekuopat sekä niihin liittyvät havainnot ja löydöt dokumentoitiin valokuvaamalla, mittaamalla ja kirjallisilla dokumenteilla. Sama koskee soveltuvin osin metallinilmaisinetsinnässä, lapionpistoissa ja kairauksissa tehtyjä havaintoja ja kerättyjä löytöjä.

Alueelle kaivettiin kaikkiaan:

Koekuopat: Lapiolla 9 koekuoppaa (laajuus noin 40x40 cm) omakotitalon luoteiskoillispuoliseen metsikköön (nrot 1-9).

Lapionpistot: Lapiolla 15 lapionpistoja (laajuus noin 20x20 cm) aittarakennuksen eteläpuoliseen omenatarhaan (nrot 1-15).

Konekoekuopat: Kaivinkoneella 12 koekuoppaa (laajuus noin 0,6x0,6 m) talusrakennuksen etelä- ja kaakkoispuoliselle metsittyneelle peltoalueelle (nrot 1-12).

Koekaivannot: Kaivinkoneella 22 koekaivantoa (laajuus noin 1,2x2-2,5 m). Niistä 12 (nro 1-12) kappaletta talusrakennuksen sekä Osmankäämintien ja Koisotien väliselle alueelle, 2 talon koillispuolisen metsikköön (nrot 19–20), 2 piha-alueelle (nrot 21–22) ja 6 talon etelä- ja pohjoispuoliseen puutarhaan (nrot 13–18).

Kairapisteet: Kairalla 33 maanäytekairausta talon etelä- ja pohjoispuoliseen puutarhaan. Lisäksi tehtiin kairauksia tontin eri osissa.

Koealojen, koekuoppien ja kairapisteiden kuvaukset ovat tässä raportissa erillisessä luettelossa

Havainnot

Hyväksi lähteeksi maastohavaintojen tulkinnessa osoittautui mm. vuoden 1933 pitäjänkartta, jolle, nyt tutkitun tontin kohdalle, on merkitty useita rakennuksia. Vaikka tarkkuus ei ole yhtä hyvä kuin esim. peruskarttamittakaavassa, kartalla näkyvät rakennuksia ja maastohavaintoja voidaan silti tässä tapauksessa riittävän kattavasti verrata ja myös liittää toisiinsa.

A) Omakotitalon luoteis-koillispuolinen metsikkö: Paikalle todettiin matalahko ja pienialainen kumpare, jossa luontainen maa-aines on ympäristöönsä karkeampaa (kivistä hietamoreenia). Heti alemmalla tasolla maa-aines savea/hiesua. Kaikkialla maa-aineksen pintaosa ruokamultaa tai muutoin sekoittunutta. Paikoin sekoittunut maa-aines osoittautui olevan normaalia maanmuokkausta paksumpi, mutta mitään (varsinaista) kulttuurikerrosta ei ollut havaittavissa, ei myöskään kiveyksiä tai rakenteita.

Löytöinä alueelta saatiin punasavikeramiikkaa, fajanssia, tiiltä, ohutta vihreää ikkunalasia, paksua kirkasta ikkunalasia, pullolasia, rautanauloja, metallinappi, yksi leikattu kuparipellin kappale (ulkoisten ominaisuuksien perusteella arvioituna myöhäiseltä historialliselta ajalta, löytökohta koodilla M1). Lisäksi löytyi yksi mahdollinen metallikolikko koekuopasta nro 1. Esine on hyvin pieni, ohut ja epäsäännöllisen muotoinen, ja siinä oli löytöhetkellä havaittavissa hieman vihreää metallihometta.

Koekuoppien nrot 1, 3, 4 ja 6 sekä metallilöydön M1 kohdalla on vuodelta 1933 peräisin olevan pitäjänkartan perusteella sijainnut asuinrakennus. Se selittää hyvin koekuopissa havaitut historiallisen ajan löydöt sekä tavallista paksumman sekoittuneen kerroksen.

B) Aittarakennuksen eteläpuolinen omenatarha: Luontainen maaperä hiesua ja savea. Alueella normaalin vahvuinen muokkaus/puutarhamultakerros (20–35 cm), jossa paikoin jonkin verran hiilenhippuja ja tiilenmuruja. Hiukan punasavikeramiikkaa.

Aittarakennuksen kaakkoispuolella, aitan ja talousrakennuksen välisellä alueella on vuoden 1933 pitäjänkartan perusteella sijainnut ulkorakennus.

C) Talousrakennuksen etelä- ja kaakkoispuolinen metsittynyt peltoalue: Luontainen maaperä savea. Alueella valtaosin normaalin vahvuinen muokkauskerros, jossa paikoin jonkin verran tiilenmuruja. Konekoekuoppien nro 1-3 kohdalla hieman muuta ympäristöä paksumpi sekoittunut kerros. Niiden kohdalla, vanhaa kuusiaitaa sivuten, on kapeahko, ympäristöönsä hiukan korkeampi, pitkänomainen ja puustosta vapaa alue. Kyseessä lienee käytöstä pois jäänyt tieura.

D) Talousrakennuksen sekä Osmankäämintien ja Koisotien välinen alue: Luontainen maaperä savea. Alueella pääosin normaalin vahvuinen muokkauskerros. Paikoin alueella on ajettua maata (hiekkaa) sekä pienehköä kiveä sisältävää, sekoittunutta maa-ainesta sekä pikkukiviä. Löydöt pääasiassa fajanssia, lasia ja tiiltä sekä maatumattomien eläinluiden kappaleita.

Yhdessä koekuopassa (nro 4), talousrakennuksen yläkertaan menevän ajosillan vieressä, paikallinen ja ohut nokimaakerros (ei löytöjä, kiveystä eikä muutakaan rakennetta) sekoittuneen kerroksen alapuolella.

Tutkitulla alueella havaittiin kaksi kivijalkaa. Lähellä Osmankäämintien ja Koisotien kulmausta perustus noin 3x6 m, lohkotuista luonnonkivistä, yksi kivikerta. Aivan talousrakennuksen vieressä, siihen liittyen ja sen suuntaisesti, perustus noin 5x13 m, poraamalla lohkotuista

kivistä, yksi kivikerta.

Viimeksi mainitun perustuksen vieressä, siihen liittyen, koealassa nro 6, maansisäistä kiveystä, ilmeisesti perustusta. Pintamaan poiston jälkeen tuli esiin sekoittunutta maa-ainesta, jossa hieman hiiltä, tiilenkappaleita, maatunutta puuta, lajittunutta hiekkaa ja kiviä. Kaivettaessa paljastui, että lajittunutta (paikalle tuotua) hiekkaa oli myös kivien välissä. Syvemmälle kaivettaessa ilmeni, että paikalle oli kaivettu kaivanto sinisaveen saakka, jonka päälle oli laitettu hiekkaa ja puuta sekä niiden päälle kiviä. Löytöinä saatiin mm. maatumaton naudanluu, lasituopin/kannun kappale (puristelasia), fajanssia ja resentiä tiiltä. Havaintojen perusteella kyseessä on osa myöhäisen historiallisen ajan rakennuksen perustusta, joka saattaa liittyä näkyvillä olevaan, lohkottuun kiviperustukseen.

Vuoden 1933 pitäjänkartan perusteella alueella on myöhäisellä historiallisella ajalla ollut kaksi talousrakennusta, joihin em. perustukset todennäköisesti liittyvät. Molemmat kartalle merkityt rakennukset ovat jotakuinkin samalla kohdalla kuin maastotyössä todetut kivijalat sekä maansisäinen kiveys.

E) Talon etelä- ja länsipuolinen puutarha: Luontainen maaperä hiesua ja enimmäkseen savea. Yhdessä kohtaa yksittäinen tummatulikkukka kukkivana. Alueella valtaosin normaalin vahvuinen muokkaus/puutarhamultakerros. Kairanäytteissä paikoitellen hieman paksumpaa sekoittunutta kerrosta, jossa pieniä hiilenhippuja, yhdessä kohtaa tiiltä. Konekuopissa normaalin vahvuinen muokkauskerros. Löytöinä lähinnä fajanssia ja tiiltä sekä ns. roinaa.

Nykyisin paikalla olevan talon vieressä, sen eteläpuolella on sijainnut pitkäkö asuinrakennus vielä 1930-luvulla. Se selittää hyvin koekuopissa havaitut historiallisen ajan löydöt sekä hieman tavallista paksummat sekoittuneet kerrokset talon lähellä.

F) Piha-alue: Nurmikkomullan alla hiekkakerros, jonka alapuolella luontainen savi.

Muinaisjännöstiedot

VANTAA 3 TIKKURILA (DICKURSBY) SIMONSBÖLE

Mjtunnus: 1000001733
 Rauh.lk: 2
 Ajoitus: historiallinen
 Laji: asuinpaikka: kylänpaikat
 Koordin: N: 6686 581 E: 390 465
 P: 6689 389 I: 3390 591
 Tutkijat: Veli-Pekka Suhonen 2005 inventointi

Huomiot: *Muinaisjäännösrekisteri*: Simonsböle on kuulunut Tikkurilaan 1660-luvulta lähtien. Simonsböle mainitaan mahdollisesti ensimmäisen kerran vuonna 1417 (Sv. Dipl., ser. II n:o 233). Varma tieto Simonsbölestä on kuitenkin vasta vuodelta 1492 (Pirinen 1951, s. 94#97). Simonsbölen tontti on merkitty Samuel Brotheruksen karttaan vuodelta 1708. Paikalla oli tuolloin kolme tilaa: Johans, Mattans ja Klökars. Joen itä- ja länsipuolen rantapenkereillä sijainnut tonttimaan on edelleen käytössä. Sekä itse tontin että sen ympäristön maankäyttö on muuttumassa omakotitalojen ja teiden rakentamisen vuoksi. Joen itärannalla Koisontien pohjoispuolella on sekä uusia että vanhoja omakotitaloja. Koisontien eteläpuolella on sen sijaan edelleen vanha talo piharakennuksineen. Pää- ja sivurakennukset sijaitsevat hyvin hoidetun pihan laidoilla. Ainoastaan pihamaa (n. puolet tontista) on rakentamattomana. Kaikki talot ovat kevytrakenteisia. Vanhan talon ja joen välissä idässä on tiheä vesakko. Etelässä on puolestaan metsää kasvava Osmanpuisto. Joen länsirannalla on tontin kohdalla Koisontien pohjoispuolella Vantaan kaupungin tukikohta. Tien eteläpuolella on puolestaan 1920-luvulla rakennettu Johansin talo (VKY, s. 176), jonka ympärillä on hoitamaton puisto. Noin # tontin alueesta on rakentamattomaa. Maanpäällisiä muinaisjäännöksiä ei kuitenkaan erottunut, sillä puisto on tiheän aluskasvillisuuden peitossa.

Koekuopat ja löydöt

Vantaa Viertola Simonsböle

KOEKUOPAT

KK 1

25-25 cm

0-14 cm irtain hiesu-multa. 14-42 cm sekoittunut tiivis hietamulta.

Löydöt: Hopeakolikko

KK 2

30x30 cm

0-14 cm irtain hiesu/hietamulta, 14-62 cm savensekainen sekoittunut hiesu/hiesumulta tiivis kerros 62-65 cm puhdas harmaa savensekainen hiesu.



Löydöt:

1. krs. Vihreää pullolasia (pohja, jossa teksti "STAR" osittain näkyvässä). kukkakuvioista lasia. Tiiltä.



2. krs. Ohutta vihreää lasia. Posliinia, violetti koristelu

KK 3

40x30 cm

0-20 cm irtain hietasavi/hietamulta. 20-41 cm sekoittunut savensekainen hiesu/hietamulta, nokhippuja seassa. 41 cm harmaa savi.



Löydöt: Posliinia, terrakotan värinen koristelu Paksua tummanvihreää pullolasia. Punasavikeramiikkaa, keltainen ja vihreä koristelu, lasitettua. Fajanssia. Rautanauloja, pituus n.3 cm, hevosenkengännäula? Ruskeaa pullolasia. Ohutta tasolasia, vaalean vihreä. Ikkunalasia. Lankanaula

KK 4

40x40 cm

0-34 cm Karkean hiekan ja soran sekaista hietamultaa. 34-42 cm hiesun sekaista sekoittunutta hietamultaa. Nyrkin kokoinen rapautunut kivi. 42-44 cm puhdas harmaan ruskea hiesu.



Löydöt: Lasitettua punasavikeramiikkaa. Palanutta luuta. Tiiltä.

KK 5

30x30 cm

0-12 Irtain karkean hiekan ja sekainen hietamulta. 12-28 cm tiivis hiesun sekainen hietamulta
28-33 cm tiivis puhdas harmaa savi/hiesu.



Löydöt: Vihreää ohutta lasia, jossa pieniä kuplia. Fajanssia, ruskea kukkakuvio. Tiiltä.

KK 6

40x40

0-50 cm hiedan sekainen hiesumulta. 50-54 cm puhdas ruskea hiesusavi.

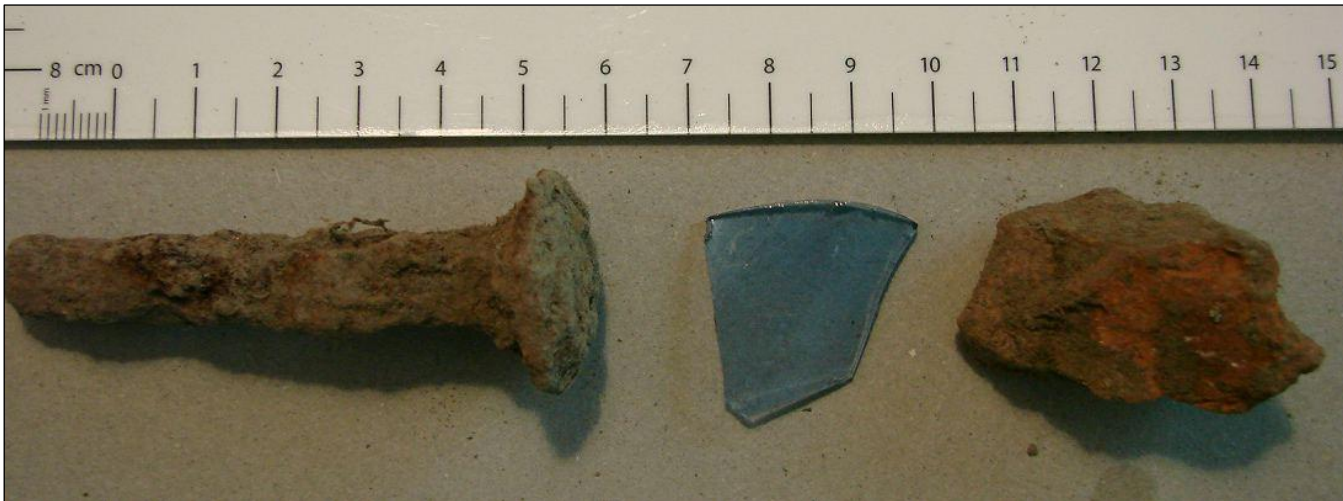


Löydöt: posliinia, metallinen nappi, paksua ruskeaa lasia, lasitettua punasavikeramiikkaa, tiiltä.

KK 7

30x30 cm

0-25 saven sekainen hiesu ja hietamulta. 25-30 cm puhdas sininen savi.



Löydöt: Rautaniitti, kannan halkaisija 2,5 cm. ohutta, kaarevaa sinistä lasia. Tiiltä

KK 8

43x43 cm

0-35 cm sekoittunutta hiettaa, jossa tiilimurskaa. Ei kaivettu loppu juurien vuoksi.



Löydöt: Punasavikeramiikka, Ikkunalasi, tiili.

KK 9

40x43 cm

0-53 cm sekoittunutta hietamultaa, jossa tiilimurskaa.



Löydöt: Ikkunalasia, tiiltä.

KAIRAUSPISTEET:**KP 1**

0-28 cm hiesu/hiesumulta. 28-42 cm tiivis hiesumulta/hietamultaa. Noin 40 cm syvyydessä nokihippuja. 42-50 cm puhdas hiesu.

KP 2

0-27 cm Irtain hiesu/hietamulta. 27-36 cm tiivis sekoittunut hiesumulta. 36-43 cm puhdas hiesu.

KP 3

0-27 cm sekoittunut hiesu/hietamulta. 27-36 cm puhdas hiesu.

KP 4

0-23 cm sekoittunut irtain hiesu/hietasavi. 23-41 cm sekoittunut tiivis hiesu/hietasavi. 41-43 cm puhdas hiesu.

KP 5

0-23 cm irtain hiesumulta. 24-42cm sekoittunut tiivis hiesumulta, jossa nokihippuja. 42-50 cm puhdas hiesu.

KP 6

0-19 cm irtain hiesumulta. 19-42 cm puhdas tiivis hiesu.

KP 7

0-24 cm irtain hiesumulta. 24-37 cm värjäätynyt tiivis hiesu. 37-42 puhdas hiesu.

KP 8

0-26 cm irtain hiesumulta. 26-42 cm puhdas hiesu.

KP 9

0-27 cm irtain hieta/hiesumulta. 27-42 cm sekoittunut hieta, jossa nokihippuja. 42-50 cm puhdas hiesu.

KP 10

0-25 cm irtain hieta/hiesusavi. 25-30 cm puhdas hiesu.

KP 11

0-34 cm irtain hieta/hiesumulta. 34-40 cm puhdas hiesu.

KP 12

0-26 cm irtain hieta/hiesumulta. 26-41 puhdas savi.

KP 13

0-28 cm irtain hiesumulta. 28-40 cm puhdas hiesu.

KP 14

0-31 cm irtain hiesumulta. 31-36 cm puhdas hiesu.

KP 15

0-29 cm irtain hiesumulta. 29-32 cm puhdas hiesu.

KP 16

0-34 cm irtain hiesumulta. 34-40 cm puhdas hiesu.

KP 17

0-27 irtain hiesu/hietamulta. 27-34 cm tiivis hiesu/hietamulta, jossa nokihippuja.
34-40 cm puhdas hiesu.

KP 18

0-24 cm irtain hiesumulta. 24-30 cm värjäätynyt tiivis hiesu. 30-38 cm puhdas hiesu.

KP 19

0-21 cm irtain hiesumulta. 21-40 cm puhdas hiesu.

KP 20

0-28 irtain hiesumulta. 28-40 puhdas hiesu.

KP 21

0-21 irtain hiesumulta. 28-40 cm puhdas hiesu.

KP 22

0-29 cm irtain hiesumulta, jossa hiilihippuja. 29-34 cm puhdas hiesu.

KP 23

0-22 cm irtain hiesumulta. 22-33 värjäätynyt hiesu. 33-40 cm puhdas hiesu.

KP 24

0-20 cm irtain hiesumulta. 20-36 cm värjäätynyt hiesumulta. 36-40 cm puhdas hiesu.

KP 25

0-min. 35cm täyttömaata, joka karkeaa hiekkaa. Ei kairattu pohjaan.

KP 26

Täyttömaata

KP 27

0-18 cm irtain hiesumulta. 18-30 cm puhdas hiesu.

KP 28

0-26 cm irtain hiesumulta. 26-45 cm tiivis sekoittunut hiesumulta. 45-50 cm puhdas hiesu.

KP 29

0-18 cm irtain hiesu/hietamulta. 18-40 cm sekoittunut tiivis hiesu/hietamulta. 40-52 cm puhdas hiesu.

KP 30

0-24 hiesumulta. 24-50 cm puhdas hiesu.

KP 31

0-20 cm hiesumulta. 20-40 cm puhdas hiesu.

KP 32

0-32 cm irtain hiesumulta. 32-40 cm puhdas hiesu.

KP 33

0-38 cm hiesumulta. 38-40 cm värjäätynyt hiesu.

KP A

0-40 cm sekoittunutta hiesumultaa. 40-45 cm hiesua.

KP B

0-37 cm sekoittunutta hiesumultaa. 37-45 cm värjäätynyttä hiesua.

KOEKAISTAT :**Kaista 1**

120x300 cm

0-30 cm sekoittunut hieta/hiesu- 30-62 cm soran ja hiedan/hiesun sekainen kerros. 62-74 cm tiivis värjäätynyt hiesu.

Kaista 2

120x280 cm

0-40 cm soran ja hietamullan sekoittunut kerros. 40-45 cm hietamulta. 54-65 cm puhdas hiesu.

Kaista 3

120x300 cm

0-32 cm hietamulta. 32-60 cm puhdas hiesu.

Kaista 4

120-280 cm

0-14 pintamulta hiesua. 14-27 cm kellanruskea hiekkansekainen kerros. 27-41 cm tummanharmaa ja sekoittunut kerros. 41-47 mustanharmaa hiesu. 47-59 cm puhdas hiesu/savi.

Kaista 5

120-300 cm

0-15 cm pintamaa hiesu/hieta. 15-40 cm kellanruskeaa karkeaa soraa. 40-47 cm lievästi sekoittunutta hiesua, jossa hieman nokea. 47-60 cm puhdas hiesu/savi.

Kaista 6

120-300 cm

0-30 cm pintamulta hieta/hiesu. 30-60 cm sekoittunut hiekka ja hieta. Lohkokiviä halkaisija alle 50 cm, kerroksen pohjalla puujäänteitä. 60-65 cm ruskea hiekka. 65-74 cm sekoittunut ruskea hieta/hiesu. 74-91 cm puhdas savi.



Löydöt: Fajanssi, kahvan osa puristelasia.

Kaista 7

120-300 cm

0-20 cm pintamulta hietaa/hiesua. 20-32 cm sekoittunut tiivis hiesukerros, jossa himan tiilensiruja. 32-51 cm puhdas hiesu.

Kaista 8

120x300 cm

0-41 cm pintamulta hietaa/hiesua. 41-82 cm puhdas hiesu.

Kaista 9

120-300 cm

0-24 cm pintamaa hietaa/hiesua. 24-44 cm puhdas hieta/hiesu.

Kaista 10

120-240 cm

0-18 cm pintamulta hiesua. 18-33 cm puhdas hiesu/savi.

Kaista 11

120-300 cm

0-26 cm pintamulta hiesua/hietaa. 26-44 cm puhdas hiesu.

Kaista 12

120x300 cm

0-8 cm pintamulta. 8-21 cm ruskea karkea hieta. 21-35 cm tummanruskea soransekainen kerros. 35-45 cm ruskea soransekainen kerros. 45-51 cm harmaa hieta/hiesu. 51-62 cm puhdas tiivis hiesu.

Kaista 13

120x280 cm

0-18 cm pintamulta hiesua/hietaa. 18-37 cm puhdas tiivis hiesu.

Kaista 14

120x280 cm

0-17 cm pintamulta hietaa/hiesua. 17-28 cm lievästi sekoittunut hiesu/hieta. 28-48 cm puhdas tiivis hiesu.

Kaista 15

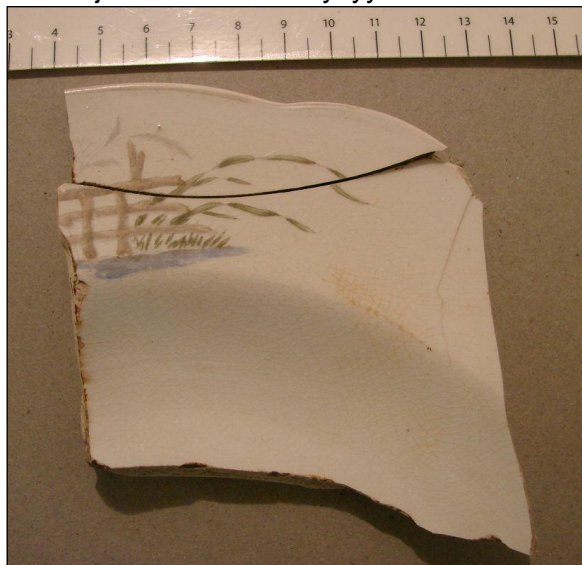
120x300 cm

0-20 cm irtain pintamulta hiesua/hietaa. 20-28 cm tiiviimpi musta. 28-40 cm puhdas hiesu.

Kaista 16

120x300 cm

0-23 cm pintamulta hiesua/hietaa fajanssia 22 cm:n syvyydessä. 23-34 cm puhdas hiesu.



Löydöt: Fajanssia, osa syvänlautasen reunaa ja pohjaa, reuna aaltoileva, kuviossa aita, niitty ja lampi.

Kaista 17

120x300 cm

0-27 pintamultaa hiesua/hietaa. 27-36 cm värjäytynyt sekoittunutta hiesua, hieman nokea. 36-47 cm puhdas hiesu.

Kaista 18

120x300 cm

0-22 cm pintamulta hiesua. 22-30 cm puhdas hiesu.

Kaista 19

120X300

0-10 pintamultaa hiesua/hietaa. 10-22 sekoittunut hiesua, hietaa ja soraa. 22-32 cm sekoittunut hiesu, hietta, sora ja vaalean ruskea hietta. 32-35 cm lievästi sekoittunut hiesu ja hietta. 35-48 cm puhdas hiesu/savi.

Kaista 20

120x300 cm

0-26 cm irtain pintamulta hiesua/hietaa. 26-43 cm tiivis hiesu/hietamulta. 35-43 syv. hieman nokea. 43-54 cm tiivis värjäätynyt hiesu.



Löydöt: Fajanssia ja tiiltä.

Kaista 21

120X300 cm

0-4 cm pintamultaa. 4-40 cm sekoittunutta karkeaa hiekkaa. 40-63 cm puhdas savi.

Kaista 22

120x300

0-20 cm pintamulta hiekkaa, hietaa ja hiesua. 20-40/50 cm puhdas vaalean ruskea hiekka. 40/50-55 cm puhdas savi.

LAPIONPISTOT

LP 1

0-30 cm pintamaa humusta. 30 cm-> puhdas savi.

LP 2

0-20 cm pintamaa humusta. 20 cm -> puhdas savi.

LP 3

0-29 cm pintamaa humusta. 29 cm -> puhdas savi.



Löydöt: Punasavikeramiikka, turkoosi lasite

LP 4

0-22 cm pintamaa humusta. 22 cm -> puhdas savi.

LP 5

0-30 cm pintamaa humusta. 30 cm-> puhdas savi.

LP 6

0-27 cm pintamaa humusta, hiilenhippuja. 27 cm-> puhdas savi.

LP 7

0-30 cm pintamaa humusta. 30 cm -> puhdas savi.

LP 8

0-21 cm pintaa humusta. 21 cm -> puhdas savi.

LP 9

0-25 cm pintamaa humusta. 25 cm -> puhdas savi.

LP 10

0-33 cm pintamaa humusta, hieman tiiltä sekoittuneena. 33 cm -> puhdas savi.

LP 11

0-34 cm pintamaa humusta, 34 cm -> puhdas savi.

LP 12

0-27 cm pintamaa humusta, 27 cm -> puhdas savi

LP 13

0-30 cm pintamaa humusta. 30 cm-> puhdas savi.

LP 14

0-24 cm pintamaa humusta. 24 cm -> puhdas savi.

LP 15

0-25 cm pintamaa humusta. 25 cm -> puhdas savi.

KAIVINKONEKUOPAT**Konekuoppa 1**

60x60

0-27 cm peltomultakerros, 27- 42 cm värjäätynyt savi. 42 cm -> puhdas savi.
Mahdollisen peltotien kohta.

Konekuoppa 2

60x60

0-24 cm peltomultakerros, 24-32 cm värjäätynyt savi. 32 cm -> puhdas savi.
Mahdollisen peltotien kohta.

Konekuoppa 3

60x60 cm

0-32 cm peltomultakerros. 32-37 cm värjäätynyt savi, jossa hiilen-ja tiilenmursia 37 cm -> puhdas savi. Mahdollisen peltotien kohta.

Konekuoppa 4

60x60 cm

0-24 cm peltomultakerros. 24 cm -> puhdas savi

Konekuoppa 5

60x60 cm

0-25cm peltomultakerros. 25 cm -> puhdas savi

Konekuoppa 6

60x60 cm

0-21 cm peltomultakerros. 2 cm -> puhdas savi

Konekuoppa 7

60x60 cm

0-21 cm peltomultakerros. 21 cm -> puhdas savi

Konekuoppa 8

60x60 cm

0-23 cm peltomultakerros, jossa tiilenmuruja. 23 cm -> puhdas savi

Konekuoppa 9

60x60 cm

0-23 cm peltomultakerros. 23 cm -> puhdas savi

Konekuoppa 10

60x60 cm

0-23 cm peltomultakerros. 23 cm -> puhdas savi

Konekuoppa 11

60x60 cm

0-38 cm peltomultakerros. 38 cm -> puhdas savi

Konekuoppa 12

60x60 cm

0-29 cm peltomultakerros, jossa tiilenmuruja, kirkasta paksua ikkunalasia ja posliinia. 29 cm -> puhdas savi.

Yhteenveto ja tulkinta

Alkuperäinen kivennäismaa-aines alueella koostuu pääasiassa hiesusta ja savesta, yhdessä kohtaa kivisestä hietamoreenista. Ihmisen toiminnan vaikutuksesta maakerrokseen on sekoittunut humusta, nokihippuja, tiilensiruja sekä esineiden ja rakennusjätteiden kappaleita pihamaalla sekä entisillä pelloilla ja kasvimailla, jotka sittemmin ovat metsittyneet ja pusikoituneet.

Alueen maakerrokset todettiin sekoittuneiksi ja/tai muokatuiksi koko alueella ainakin pintaosistaan. Alueella on kaivettu, poistettu ja kasattu maata mm. rakennusten purkamisen ja muiden rakentamistöiden ja pihan kunnostamisen yhteydessä. Ennen nykyisiä tontilla olevia rakennuksia paikalla on ollut kaksi asuinrakennusta ja neljä ulkorakennusta ainakin vielä 1930-luvulla.

Mitään säilyneitä tai löytöjen perusteella 1900/1800-lukua vanhempia kulttuurikerroksia, kiveyksiä tms. rakenteita ei todettu. Löydetyt artefaktit ovat enimmäkseen resenttejä (nykyaikaisia) tiilenkappaleita, myöhäisen historiallisen ajan punasavikeramiikkaa, ikkunalasin ja fajanssin/posliinin kappaleita. Siten valtaosa osa löydöistä on myöhäiseltä historialliselta ajalta ja tuskin 1800-lukua vanhempaa perua. Kiinnostavin löytö on kolikko. Kyseinen esine löytyi täysin sekoittuneesta kerroksesta tutkimusalueen pohjoisosasta, talosta koilliseen, suhteellisen läheltä Koisotietä. Vaikka löytö sinänsä on kiinnostava, rahat eivät yleensä/sinänsä ole merkki tai välttämättä edes viite kiinteästä muinaisjäänneksestä, eivätkä varsinkaan yksittäisinä löytöinä, kuten tässä tapauksessa. Toki rahat ovat osoitus ihmistoiminnasta tai ihmisten liikkumisesta kyseisellä paikalla tai alueella. Sekin on tässä tapauksessa luonnollista, kun Simonkylässä tiedetään olleen asutusta jo 1400-luvulta lähtien.

Tontin itäosassa, ulkorakennuksen vieressä todettiin yhdessä kohtaa maanalaista kiveystä, mahdollista kiviperustusta, tiiltä, hiukan hiiltä ja sekoittunutta kerrosta. Ominaispiirteidensä ja löytöjensä perusteella (paikalle ajatulle, lajittuneelle hiekalle tehty kiveys, resenttejä tiilenkappaleita, kirkasta puristelasia, hyvin säilyneitä eläinten luita, rautanauvoja) kyseessä ovat rakennuksen perustukset sekä rakennuksen vähäiset purkujätteet. Mainittu löytöaineisto viittaa varhaisimmillaan 1800-luvun puolivälin tienoille. Kiveyksen vieressä on maanpinnalla näkyvä lohkokivistä tehty perustus. Toinen maanpinnalle näkyvä kiviperustus on lähellä Koisotien ja Osmankäämintien risteystä. Molemmat ovat aivan ilmeisesti perustuksia niistä rakennuksista, jotka näkyvät vuoden 1933 pitäjänkartalla

Missään muualla tontin alueella eli tutkimusalueella ei nyt tehdyssä arkeologisessa tarkkuusinventoinnissa todettu mitään säilyneitä rakenteita, niiden jäännöksiä tai ehjiä/sekoittumattomia kulttuurikerroksia.

Tutkimuksen perusteella tontin nyt tutkitussa osassa ei ole kiinteää muinaisjäännettä.

Espoo 12.8.2012

Hannu Poutiainen
Johanna Stenberg

Kuvaliite:



Koekuoppa nro. 1



Koekuoppa nro. 3



Koekuoppa nro.4



Koekuoppa nro. 7



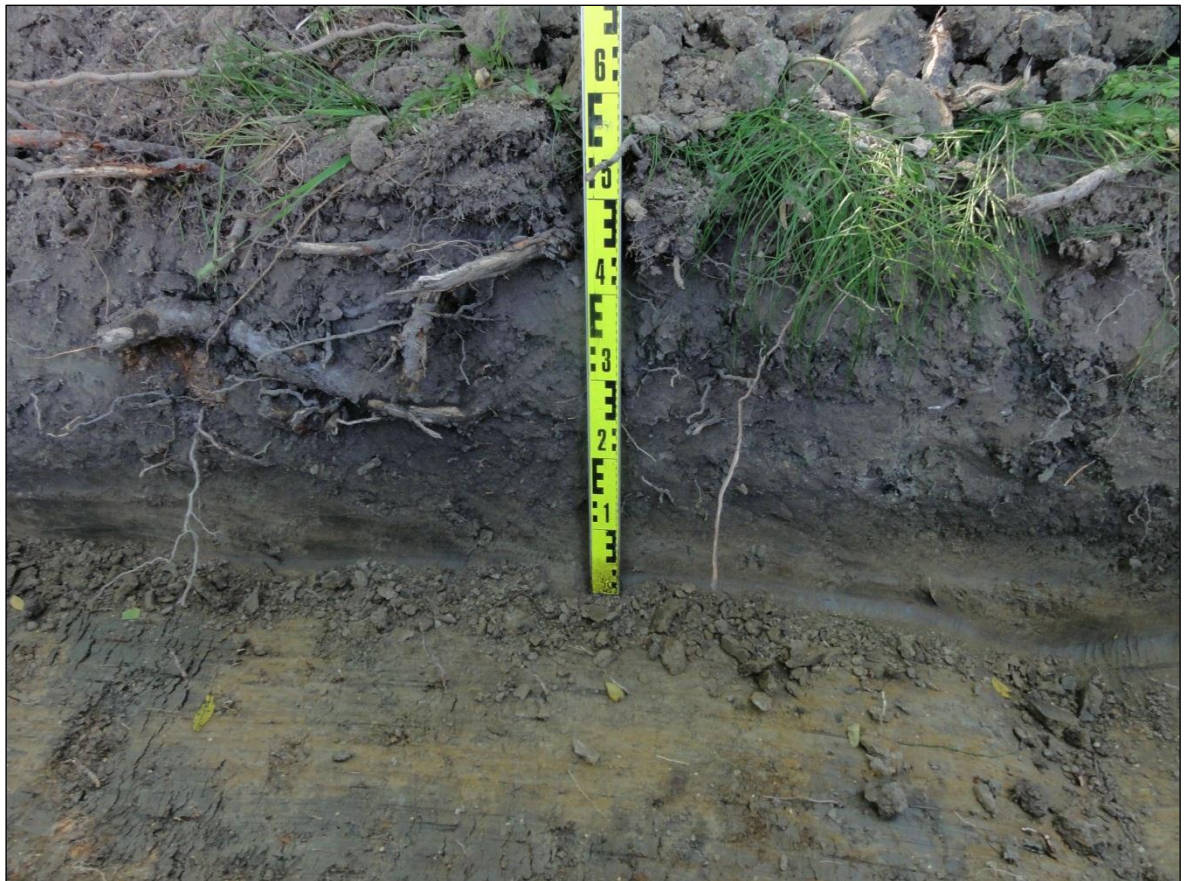
Koekaista nro.1 kuvattuna länteen. Kuva: Timo Sepänmaa



Koekaista nro. 4 kuvattuna etelään. Kuva: Timo Sepänmaa



Koekaista 6 kuvattuna länteen. Kuva: Timo Sepänmaa



Koekaista nro. 20 kuvattuna etelään. Kuva: Timo Sepänmaa



Konekuoppa nro. 1
Kuva: Hannu Poutiainen



Konekuoppa nro.9
Kuva: Hannu Poutiainen



Konekuoppa nro 6.
Kuva: Hannu Poutiainen



Konekuoppa nro. 12.
Kuva: Hannu Poutiainen



Talusrakennuksen ja Osmankäämintien välinen alue tutkimuksen jälkeen. Kuva: Hannu Poutiainen



Rakennuksen kivijalka talousrakennuksen takana.
Kuva: Hannu Poutiainen



Rakennuksen kivijalka lähellä Osmankäämintien ja Koisotien kulmaa.
Kuva: Hannu Poutiainen.



Tontilla sijaitsevan päärakennuksen takapiha, tontin lounaiskulma.
Kuva: Timo Sepänmaa



Tontille vievä pihatie Koisotieltä, taustalla talousrakennus. Kuva: Timo Sepänmaa