

Kangasala Lamminrahkan osayleiskaava-alueen muinaisjäännösinventointi 2012



**Timo Jussila
Timo Sepänmaa**



Kustantaja: Kangasalan kunta

Sisältö:

Perustiedot	2
Inventointi	2
Muinaisjäännös	3
KANGASALA 58 RIESO.....	3
Muita havaintoja	6
Yleiskartta	8
Vanhat kartat	9

Kansikuva: tyypillistä alueen maastoa.

Perustiedot

Alue: Kangasalan Lamminrahkan osayleiskaava-alue. Alue sijaitsee Kangasalan luoteisosassa, rajautuen idässä ja pohjoisessa Tampereeseen, Tampere-Orivesi radan pohjoispuolella..

Tarkoitus: Tarkistaa onko alueella muinaisjäännöksiä.

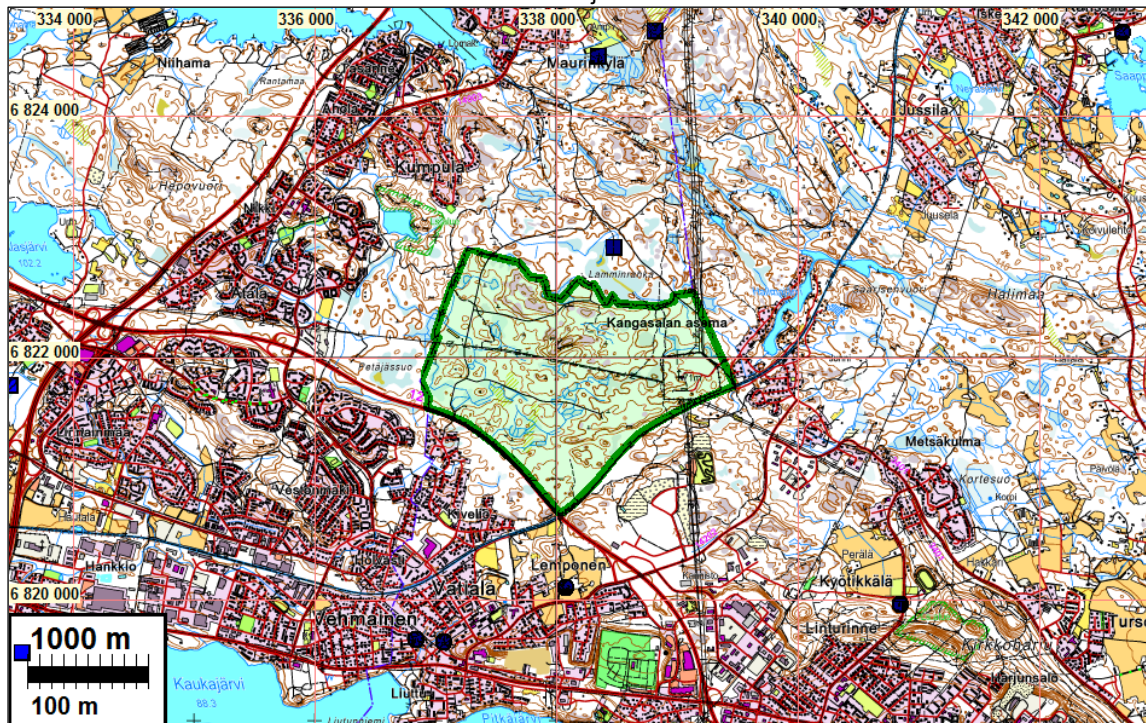
Työaika: Maastotyöaika: 26-27.4.2012

Kustantaja: Kangasalan kunta

Tekijät: Mikroliitti Oy, Timo Jussila ja Timo Sepänmaa

Tulokset: Tutkimusalueella ei tunnettu ennestään muinaisjäännöksiä. Tutkimusalueella havaittiin funktioltaan tunnistamattomia maakuoppia sekä lukuisia nykyisillä tilusrajoilla olevia rajamerkkejä joita ei katsottu muinaisjäännökseksi. Yksi Kunnan - pitäjien – rajalla sijaitseva rajamerkki arvioitiin alustavasti muinaisjäännökseksi.

Tutkimusalue rajattu vihreällä

**Inventointi**

Alueella suoritetaan yleiskaavoitusta, minkä johdosta Kangasalan kunta tilasi muinaisjäännösinventoinnin Mikroliitti Oy:ltä. Inventoinnin maastotyö tehtiin kaikin puolin erinomaisissa olosuhteissa huhtikuun lopulla 2012. Varjoisimmissa paikoissa, tiheässä metsässä oli paikoin lu-

mipälviä, mutta ne eivät haitanneet havainnointia.

Alue on kokonaisuudessaan asumatonta metsämaata. Maaperä alueella on kivikkoinen hienoaines- ja hiekkamoreeni, paikoin avokalliota, kumpuilevan maaston mäkien välissä on korpisoita. Muinaiset, ihmisasutuksen aikaiset muinaisrannat eivät ole alueelle ulottuneet. Alueella ei ole järviä eikä lampia. Vanhojen karttojen mukaan (isojako 1794, pitäjänkartat 1842 ja 1910) alueella ei koskaan ole ollut asutusta eikä teitä tai muutenkaan sellaista toimintaa joka viittaisi kiinteään muinaisjäännöksen olemassaoloon. Alueen tilusrajat noudattavat edelleen suuressa määrin isojakokartan 1794 rajoja – muutoksia toki on mutta ”kuvio” on edelleen sama. Alue on ollut Vatialan ja Lemposten (pieni osa alueen itäpäässä) kylien takamaata. Alueen länsiraja noudattaa nykyistä Kangasalan ja Tampereen, entistä Kangasalan ja Messukylän rajaaja.

Alueelta ei voinut kartan perusteella paikantaa alueita jossa voisi olla muinaisjäännöksiä – koko alue on tasaisesti yhtä ”epäpotentiaalinen” kaikenlaisille muinaisjäännöksille. Ainoa mitä alueelta voisi etsiä ja löytää ovat vanhat rajamerkit - lähinnä pitäjänrajamerkit ja em. kahden kylän takamaan väliset rajamerkit. Rajoja tarkasteltiin niiden kulmakohdissa. Lisäksi alueella käveltiin ristiin rastiin (kuivilla mailla, mäillä ja kallioilla) ”sattuman” varaisesti maastoa tähyillen.

Alueella havaittiin useita kivistä tehtyä tilusrajamerkkejä, edelleen käytössä olevia ja nykyisillä rajoilla. Niiden muodosta tai rakenteesta ei voi aina ikää päätellä – olemme tavanneet vielä 1970-luvulla tehtyjä kivisiä (pystykivi ja kivikeko) rajamerkkejä. Käytöstä poistuneita rajamerkkejä - siis merkkejä jotka eivät ole nykyisellä rajalla - emme havainneet. Kunnan rajalla (ja ent. pitäjien raja) havaitsimme yhden rajamerkin joka rakenteensa puolesta voisi olla isojaon aikainen ja sitä voisi suojella esimerkinomaisesti – alustavasti ehdotamme sille muinaisjäännösstatus.

Lisäksi alueella havaittiin epämääräisiä kuoppia joita emme katsoneet muinaisjäännöksiksi. Niiden tarkempi kuvaus alla:

Espoo 2.7.2012

Timo Jussila

Muinaisjäännös

KANGASALA 58 RIESO

Mjtunnus:

Rauh.lk: 2 alustavasti

Ajoitus: historiallinen

Laji: rajamerkki

Koordin: N: 6822 636 E: 337 165
X: 6821 684 Y: 2496 986
P: 6825 499 I: 3337 270

Tutkijat: Jussila & Sepänmaa 2012 inventointi

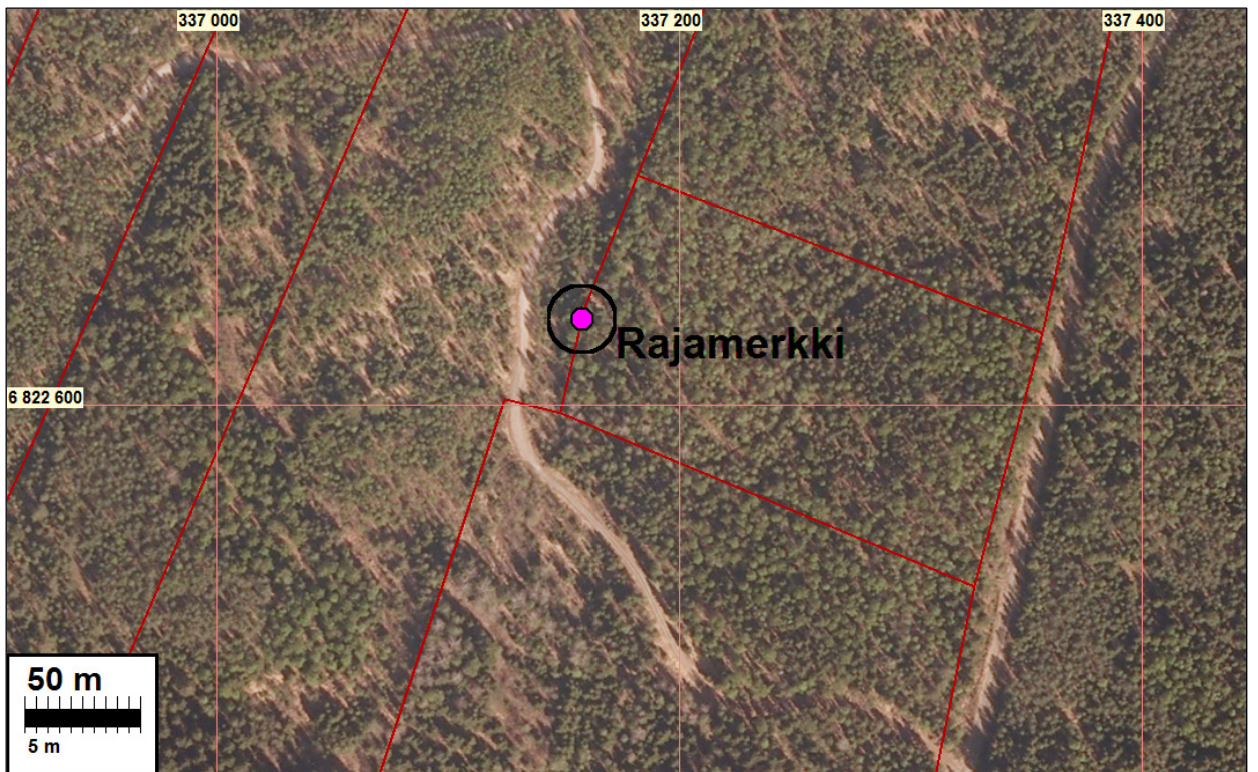
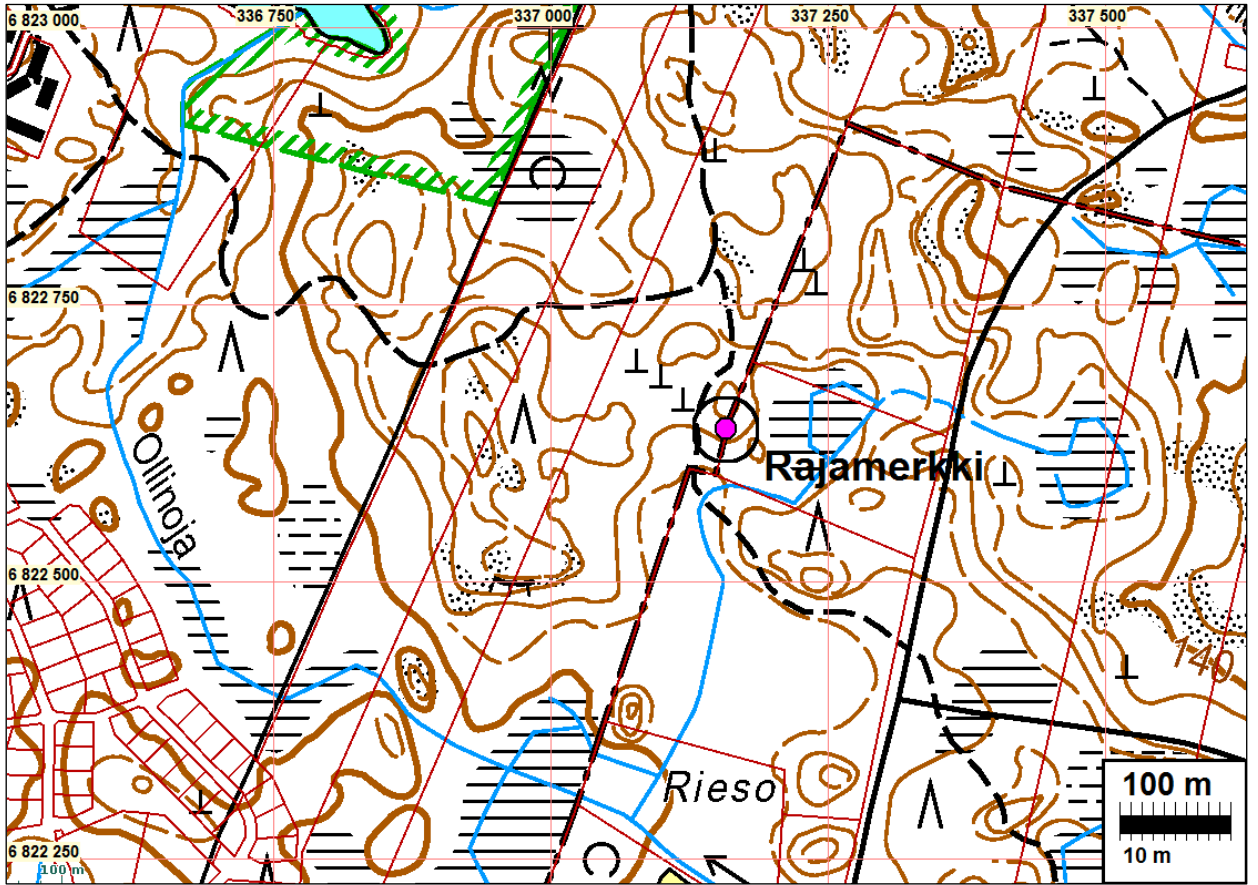
Sijainti: Paikka sijaitsee Kangasalan kirkosta 8,2 km luoteeseen, Rieso nimisen suomensäälueen (vanha niittypalsta ?) pohjoispuolella, latupohjan itäpuolella, purouoman pohjois-länsipuolella, kumpareen eteläreunalla.

Huomiot: Paikalla on Messukylän (Vehmaisten kylä) ja Kangasalan (Vatialan kylä) välinen rajamerkki. Kunnanraja kulkee edelleen samasta kohdasta. Rajamerkin saattaa olla isojaon aikainen, tuskin varhempi. Rajamerkki on kivistä kasattu neliömäinen, vajaa 2 m sivuiltaan jonka keskellä pystykivi. Merkki on hieman hajonnut päälle kaatuneiden puiden ja kaatuneen puunjuurakon takia. Museoviraston ohjeiden mukaan "ikivanhat" (tulkittu 1700 -l ja vanhemmat) pitäjien rajamerkit ovat muinaisjäännöksiä. Tämän iästä ei ole varmuutta - vain sen rakenteesta johtuva oletus että 1700-luvulta. Toisaalta on myös 1900-luvun loppupuoliskon rajamerkkejä jotka on tehty vanhan mallin mukaan. Tätä voisi kuitenkin ainakin alustavasti pitää muinaisjäännökseenä.



Vanha rajapyykki kaatuneiden puiden ja lahoavien rankojen peitossa





Muita havaintoja

Ks. yleiskartta.

Maakuoppa

N 6821646 E 337694 (tutkimusalueen eteläpuoliskossa)

Uksi kuoppa metsäisessä rinteessä, koko 5 x 1,5 m n. 40 cm syvä. Ei podsolia eikä hiiltä joten ei tervaränni. Kenties nauriskuoppa tai metsänhoidon (hakkaus) seurauksena syntynyt. Ei vaikuta vanhalta. Ei muinaisjäännös.



Maakuoppia

N 6821611 E 337787 (tutkimusalueen eteläpuoliskossa)

Edellisistä 92 m itä-kaakkoon. Metsämaassa kaksi pitkänomaista matalaa kuoppaa muutaman metrin päässä toisistaan. Koko 2,5 x 1 m ja syvyys no 30-40 cm. Ei podsolia eikä hiiltä joten ei tervaränni. Kenties nauriskuoppia tai metsänhoidon (hakkaus) seurauksena syntyneitä. Eivät vaikuta vanhoilta. Ei muinaisjäännös.





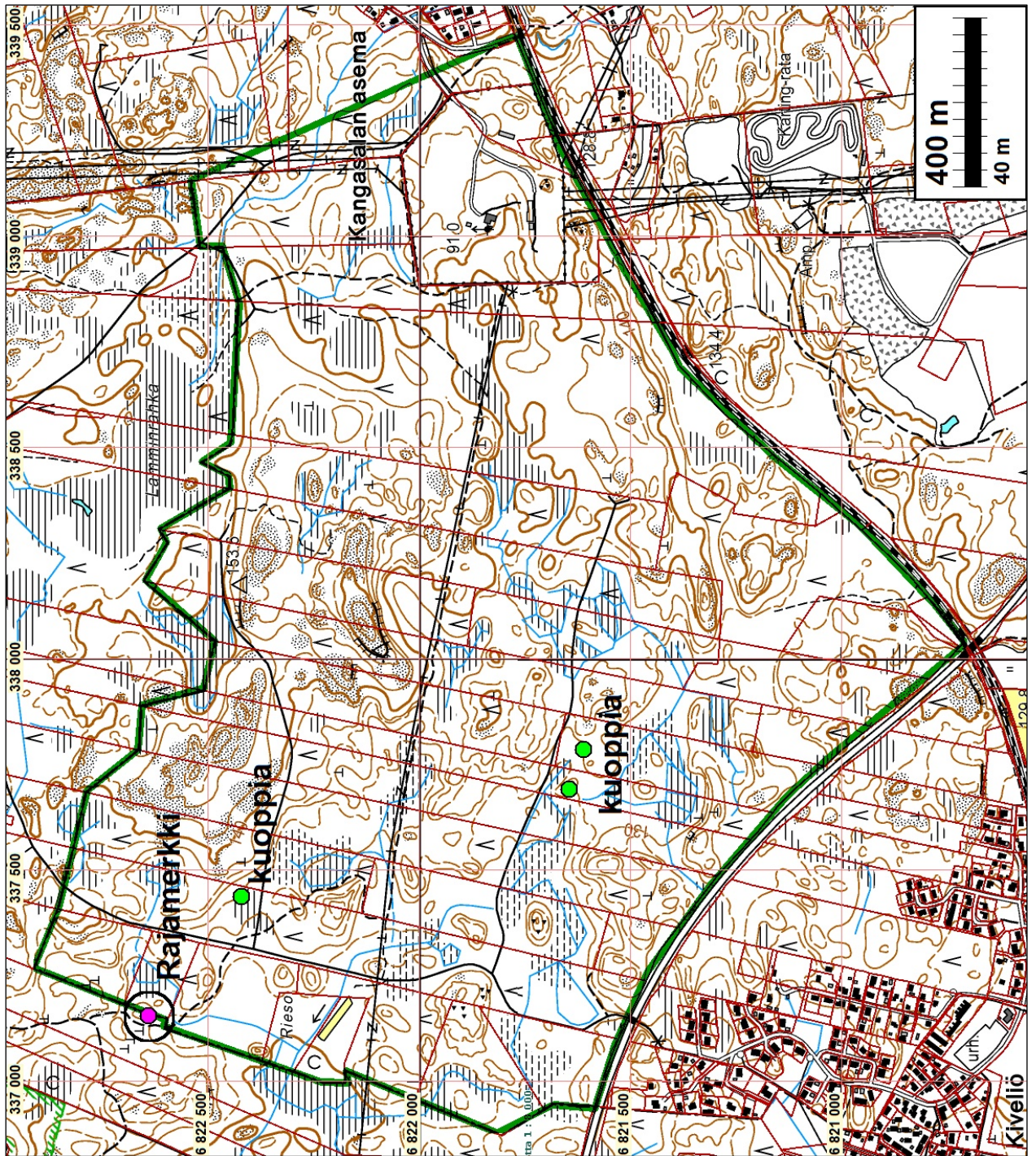
Maakuoppa

Maakuoppia

N 6822420 E 337439 (alueen luoteisosassa)

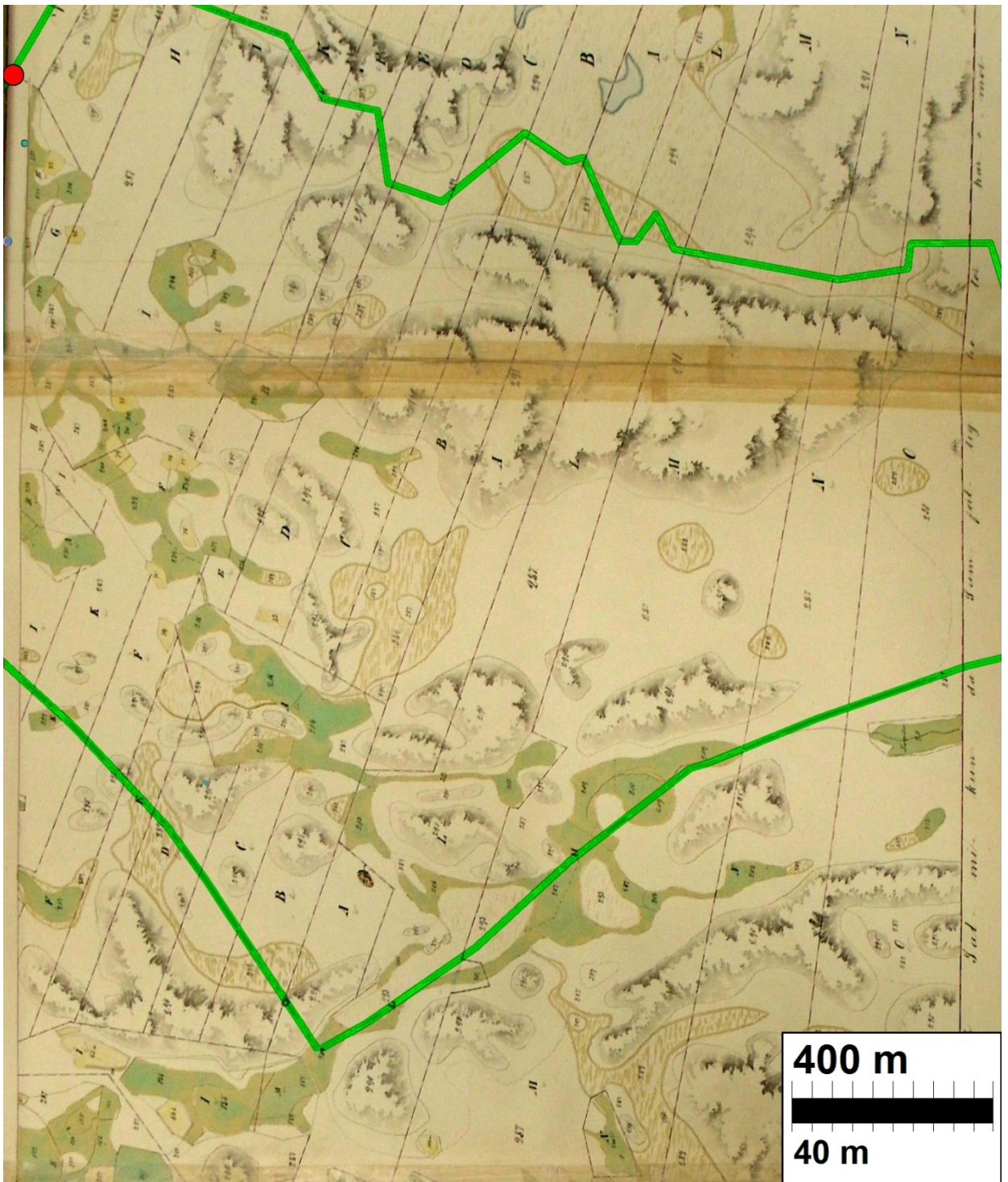
Kolme epämääräisen muotoista ja pitkänomaista ja yksi pyöreä maakuoppa koot , 5 x 1,5 ja 2 m halk. Syvyydet n.0,5 m . Yhdessä kuopassa kasvaa n. tyvestä 50 cm halk. kuusi, Kuopissa ei podsolia eikä hiiltä. Puustosta päätellen yli 30 v. vanhoja mutta tuskin 1900-lukua vanhempia. Funktio ei tiedossa. Maanottoa?



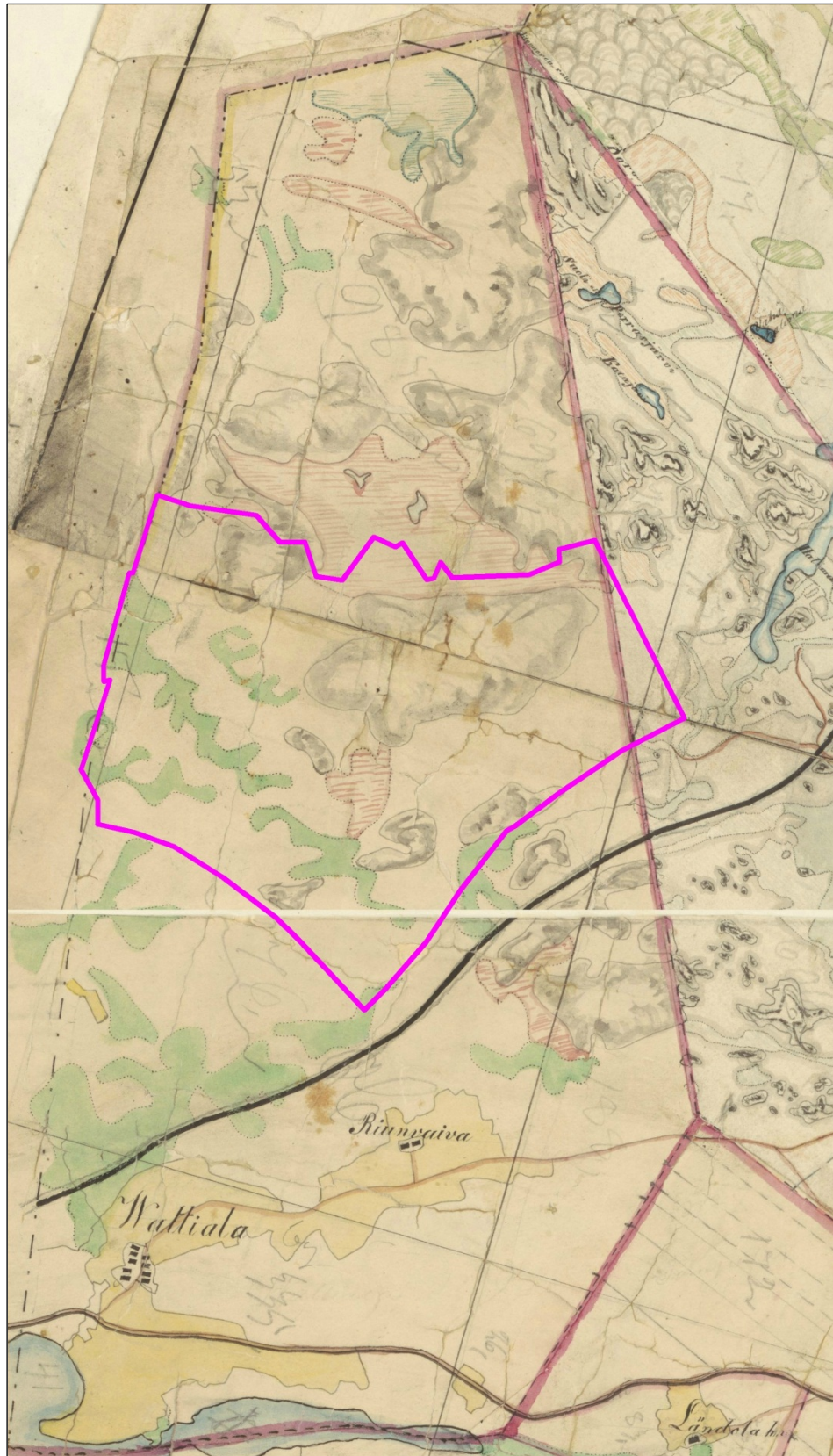
Yleiskartta

Tutkimusalue rajattu vihreällä

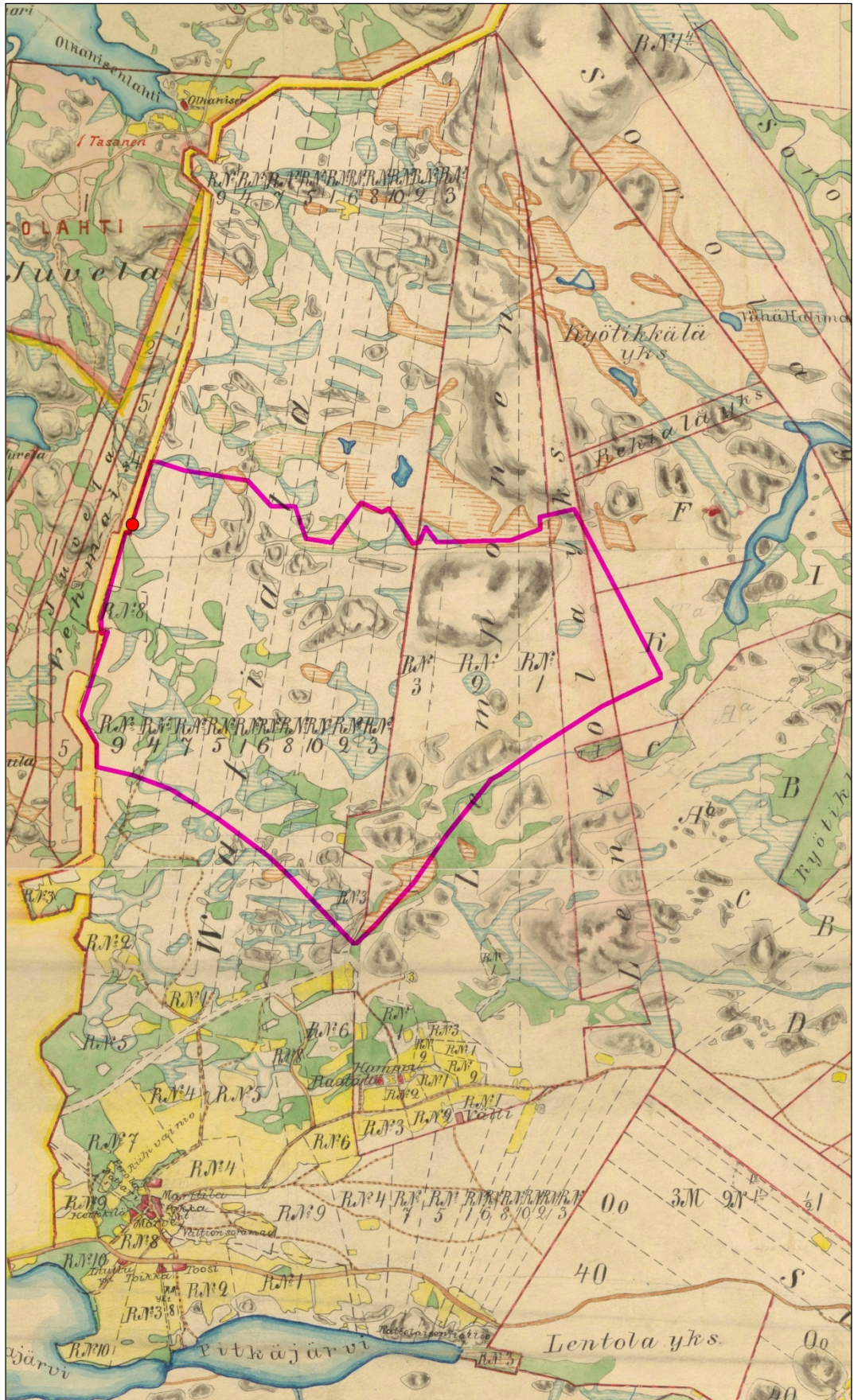
Vanhat kartat



Ote Vatialan kylän isojaon toimituskartasta v. 1794 (H36 8).
 Pääle piirretty vihreällä tutkimusalueen raja ja mittajana. Edellä käsitelty vanha rajamerkki merkitty punaisella pallolla (ylh. vas.)



Ote Pitäjänkartasta v. 1842. Tutkimusalueen raja piirretty päälle sinipunaisella. Karttaan on jälkeinpäin piirretty Tampere – Orivesi rata – väärään paikkaan. Kartta asemoituu nykykartalle hyvin punaisten rajalinjojen, Riunvaivan talojen ja järven avulla. Sen perusteella rata on kartalla väärässä paikassa. Sen pitäisi kulkea tutkimusalueen kaakkoisreunaa pitkin. En tarkastanut onko rata kenties myöhemmin siirretty pohjoisemmaksi vai onko piirretty jonkun toteutumattoman suunnitelman mukaan.



Ote v. 1910 pitäjänkartasta. Siihen on liitetty Ote Messukylän pitäjänkartasta jota ei täsmälleen yhdistetty vaan jätetty pieni väli Kangasalan karttaan nähden. Tutkimusalue piirretty päälle sini-punaisella