

**Keuruu
Jukojärvi-Pohjoisjärvi
Osayleiskaava-alueen
muinaisjäännösinventointi
2012**



**Timo Jussila
Timo Sepänmaa**



Kustantaja: Keuruun kaupunki

Sisältö:

Perustiedot	2
Inventointi	3
Yleiskartat	4
Muinaisjännökset	6
KEURUU 69 JUKOJÄRVEN TALO	6
KEURUU 70 SÄKKILAMPI	9
KEURUU 71 VAARILA	10
KEURUU 72 MATONIEMI	13
KEURUU 73 TUPPILAHTI	15
KEURUU 74 JUKOJÄRVEN MYLLY	18
Muut kohteet	21
KEURUU 6 JUKOJÄRVI	21
KEURUU 7 ELÄMÄISTENJOKI	21
KEURUU 56 TALASNIEMI	22
KEURUU 57 HIEKANLAHTI	23
KEURUU 75 TOLPAN TALO	25

Kansikuva: Jukojärven eteläpäästä, Hiekkalahdelta pohjoiseen

Perustiedot

- Alue:* Jukojärven-Pohjoisjärven osayleiskaava-alue. Keuruun keskustan länsi ja koillispuolella oleva alue käsitti pohjoisesta alkaen Jukojärven, Ruokosjärven, Poskijärven, Myllyjärven ja Ilvesjärven sekä muutamien lampien alueet, sekä kaakossa Pohjoisjärven koillisosan, sekä em. järvien väliset alueet ja järvien liepeet.
- Tarkoitus:* Etsiä alueelta uusia muinaisjännöksiä.
- Työaika:* Kenttätyöaika: maastotyö elokuu 2012
- Kustantaja:* Keuruun kaupunki
- Tekijät:* Mikroliitti Oy, Maastotyö Timo Jussila, Timo Sepänmaa. Raportti ja valmistelu T. Jussila.
- Tulokset:* Alueelta tunnettiin ennestään neljä kivikautista löytöpaikkaa, jotka eivät ole muinaisjännöksinä suojeltuja. Lisätietoja näistä paikoista ei saatu. Alueelta paikannettiin Jukojärven vanha, 1500 luvulta alkaen asuttu, autioitunut talotontti, joka luokiteltiin muinaisjännökseksi. Lisäksi havaittiin kolme kivikautista asuinpaikkaa ja tervaränni, sekä vanhoja myllyyn liittyviä rakenteita.

Kohteiden numerointi on epävirallinen, vain tätä raporttia varten karttavitteeksi. Museovirasto antaa uusille kohteille aikanaan virallisen muinaisjännösrekisteritunnuksen.

Koordinaatit ”NE” ovat ETRS-TM35FIN (Euref) ja ”PI” yhtenäiskoordinaatit (YKJ) ja ”XY” ovat peruskoordinaatteja (KKJ). Kartat ja ilmakuvaotteet ovat ETRS-TM35FIN koordinaatistossa.

Kartta ja ilmakuvapohjat Maanmittauslaitoksen maastotietokannasta kesällä 2012 ellei toisin mainittu

Inventointi

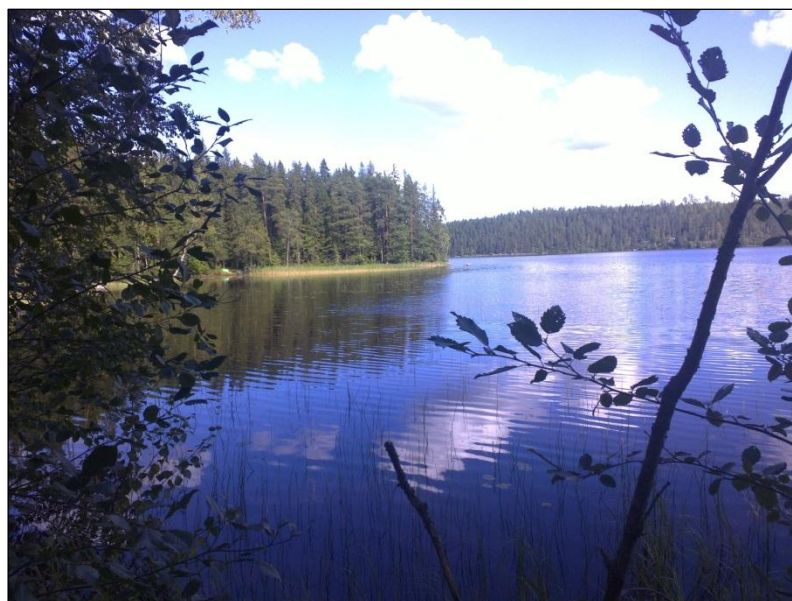
Alueella suoritetaan yleiskaavoitusta. Kaavaluonnoksen perusteella uusi rakentaminen sijoittuu pääosin rantojen tuntumaan. Kaava-alue käsittää (pohjoisesta alkaen) Jukojärven, Mylkylammen Valkeisen, Ruokosjärven, Poskijärven, Myllyjärven ja Ilvesjärven alueen. Juokojärvi laskee näiden vesien kautta Keurusselän Mustalahdelle. Ilvesjärvestä kaava-alue jatkuu kaakkoon käsittäen Pohjoisjärven pohjoisosan itärannan alueen. Keuruun kaupunki tilasi alueen muinaisjäännösinventoinnin Mikroliitti Oy:ltä. Inventoinnin maastotyö tehtiin elokuussa 2012 kahden arkeologin voimin. Samalla matkalla inventoitiin myös Pohjasjärven osayleiskaava-alue heti tämän inventoinnin alueen eteläpuolella. Alueella on inventoitu viimeksi v. 1990, jolloin allekirjoittanut tutki Keuruun aluetta Keski-Suomen Museon toimeksiannosta.

Inventoinnissa tarkastettiin aluetta kuvaava vaha karttamateriaali Kansallisarkistosta. Karttojen perusteella pyrittiin paikallistamaan alueen vanhaa ja vanhintakin asutusta. 1700-1800 -luvun karttojen talotontit näyttävät lähes kaikki olevan edelleen käytössä – rakennettuja ja asuttuja tila/talokeskuksia. Jukojärven vanha talotontti on kuitenkin autioitunut - talo siirtynyt huomattavasti lännemmäksi. Alueelta pyrittiin myös etsimään jäänteitä nykyistä asutusta edeltäneestä eräkauden ja ehkä myös rautakauden lopun toiminnasta. Sellaisia ei onnistuttu havaitsemaan, osaksi ehkä sen takia että paikalla käytäessä pellot olivat nurmella tai viljalla eikä niitä voinut tehokkaasti havainnoida kuin paikoin.

Inventoinnin maastotyön pääpaino oli uusilla rakennuspaikoilla, muuttuvan maankäytön alueilla, mutta koko aluetta – pääosin rantoja – tutkittiin kaikkialla missä havaittiin maastoja jotka arvioitiin sellaisiksi, että niiltä voisi löytyä muinaisjäännös (kaikilta aikakausilta). Pihamaita ja tiheämmin rakennettuja alueita ei tutkittu lainkaan. Käytännössä alueen kaikki rannat käytiin läpi osin vain vilkaisemalla ja toteamalla alue sellaiseksi, että sieltä tuskin on mitään ”mielenkiintoista” löydettävissä, monin paikoin tarkemmin ja tiheämmin kävelyretkin.

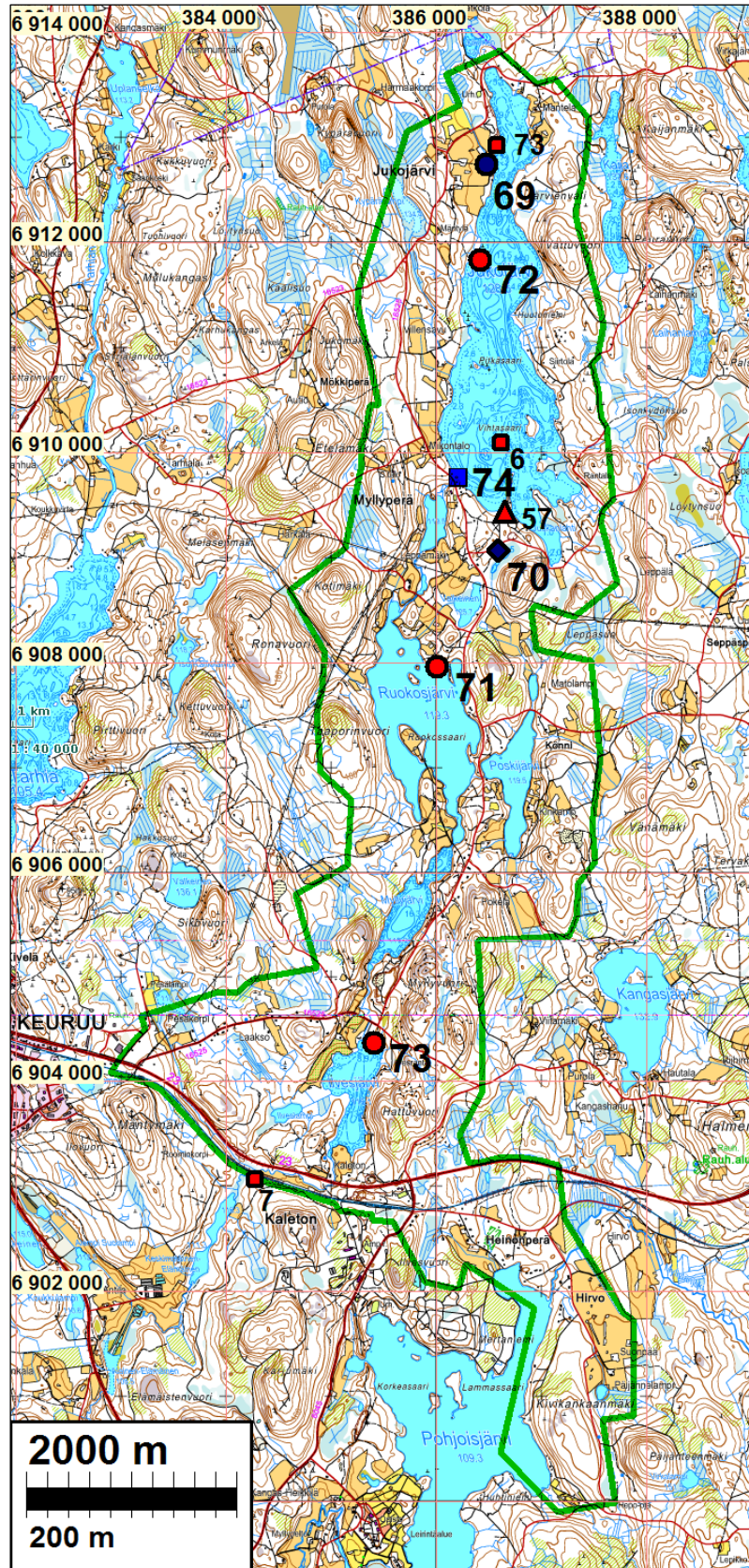
Porvoo 21.9.2012

Timo Jussila



Taustalla Matoniemi jossa kivikautinen asuinpaikka

Yleiskartat



Tutkimusalueen rajaus vihreällä. Muinaisjäänökset numeroitu isolla numerolla, löytöpaikat pienellä.



Ote 1722-25 kartasta (E51 6/1). Ylhäällä Jukojärven talo ja alhaalla Tolpan talo



Ote Keuruun pitäjänkartasta v. 1899. Se on piirretty pitäjänkartan 1840-pohjalta "hieman korjattuna"

Muinaisjäännökset

KEURUU 69 JUKOJÄRVEN TALO

Mjtunnus:

Rauh.lk: 2

Ajoitus: historiallinen

Laji: asuinpaikka: kylätontti

Koordin: N: 6912 744 E: 386 478 Z: 133 ±1 m

X: 6913 989 Y: 2542 093

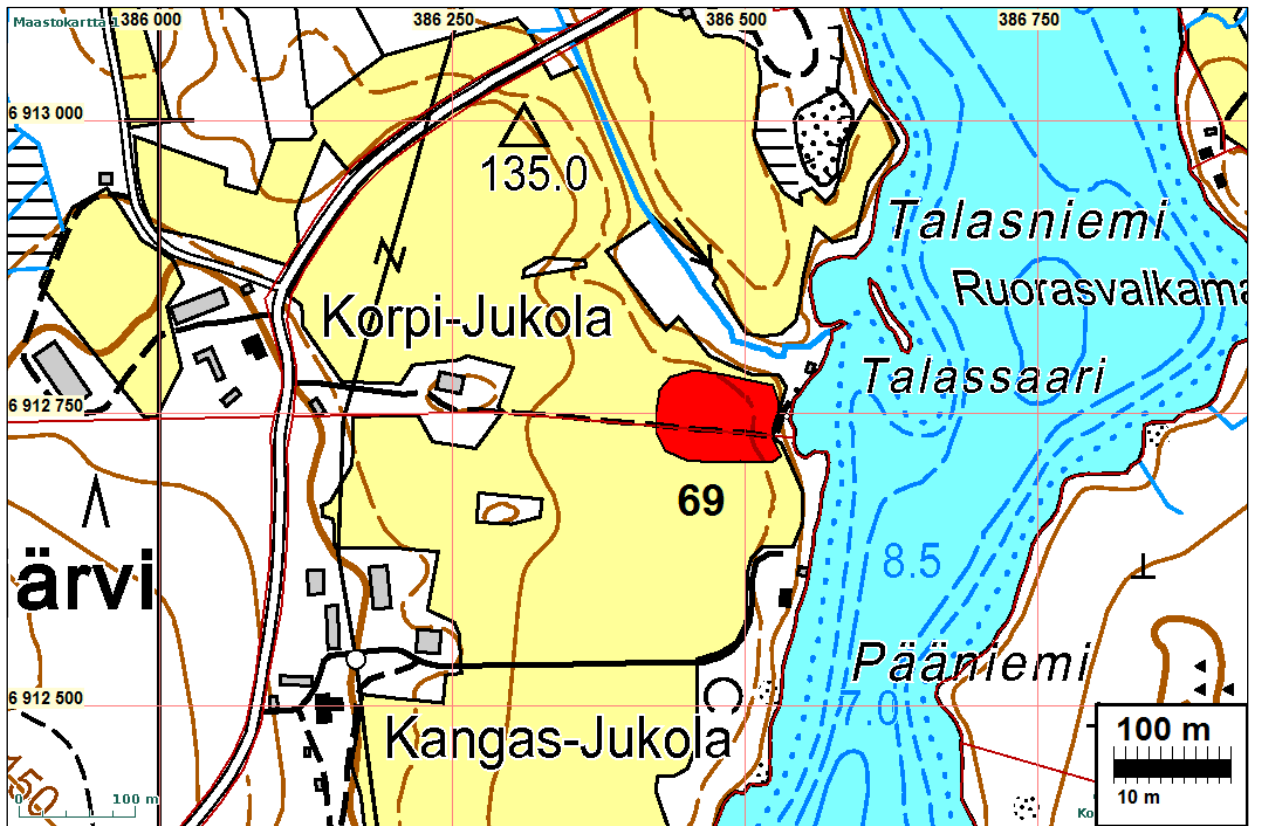
P: 6915 643 I: 3386 603

Tutkijat: Jussila & Sepänmaa 2012 inventointi

Sijainti: Paikka sijaitsee Keuruun kirkosta 9,6 km koilliseen, Jukojärven pohjoisosan länsirannalla, rannasta n. 40-50 m, purolaakson eteläpuolisella pellolla.

Huomiot: Jukojärven yksittäistalon paikka v. 1722 ja 1781 ja 1840 kartoilla. Nyt talotontti täysin autioitunut ja peltoa. Paikannus on tarkka vaikka varmennusta maastohavainnoista ei voitu saada. Ehdotettu muinaisjäännösraja tonttimaata laajempi koska on perusteita epäillä että vanhin asutus on sijainnut tontin läheisyydessä rannempana. Asiaa ei nyt voitu tarkistaa koska pelto oli viljalla.

Jukojärven talo on perustettu - ilmeisesti eräsijasta - v. 1557 ja se on ollut alueen ainoa talo vuoteen 1669, jolloin siitä erotettiin Tolpan talo.





Ylh: Ote 1722-1725 kartalta (E51
6/1) Jukojärven talo

Vas: ote 1840 kartasta (E51b 1)

KEURUU 70 SÄKKILAMPI

Mjtunnus:

Rauh.lk: 2

Ajoitus: historiallinen

Laji: valmistus: terväränni

Koordin: N: 6909 072 E: 386 588 Z: 134 ±1 m

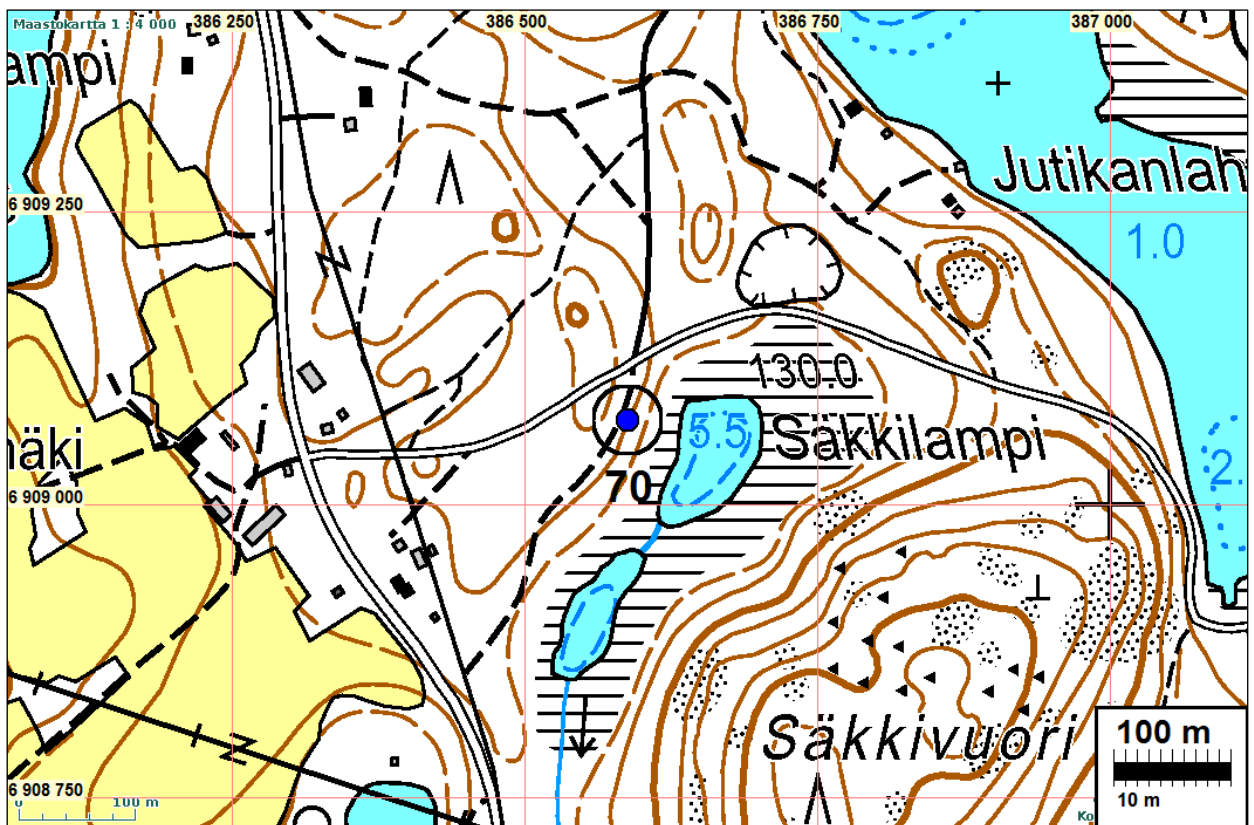
X: 6910 325 Y: 2542 373

P: 6911 969 I: 3386 713

Tutkijat: Jussila & Sepänmaa 2012 inventointi

Sijainti: Paikka sijaitsee Keuruun kirkosta 7,0 km koilliseen, Säkkilammen länsipuolella

Huomiot: Paikalla on terväränni, kooltaan 5 x 1,5 m ja syvyys n. 0,4 m. Ränni on rinteeseen yläosassa ja Säkkilammen laskevassa loivahkossa rinteessä. Rännihaudoissa on valmistettu tervaa kotitarpeiksi. Kyseessä on eräänlainen pitkänomainen, pieni tervahauta.





Tervaränni. Rinteeseen kaivettu pitkänomainen kuoppa jossa poltettu tervaa. Kuopan pohjalla nyt hiiltä ja nokea.

KEURUU 71 VAARILA

Mjtunnus:

Rauh.lk: 2

Ajoitus: kivikautinen

Laji: asuinpaikka

Koordin: N: 6907 964 E: 386 008 Z: 120 ±1 m

X: 6909 191 Y: 2541 845

P: 6910 861 I: 3386 133

Tutkijat: Jussila & Sepänmaa 2012 inventointi

Sijainti: Paikka sijaitsee Keuruun kirkosta 5,9 km koilliseen, Ruokosjärven pohjoisrannalla, laakean niemen kärjen länsiosassa, Vaarilan talosta 170 m lounaaseen.

Huomiot: Niemen kärkiosa on tasainen, loivasti polveillen pohjoiseen nousevaa maastoa. Alemmalle tasanteelle tehdystä parista koekuopasta pieniä luun muruja ja kvartsi-iskoksia. Maaperä on hiekkaa. Paikan rajausta on arvio - koko niemen aluetta asuinpaikka tuskin kattaa runsaasta koekuopituksesta päätellen.





Asuinpaikan maastoa



T. Sepänmaa tutkii koekuopan sisältöä asuinpaikalla



KEURUU 72 MATONIEMI

Mjtnnus:

Rauh.lk: 2

Ajoitus: kivikautinen

Laji: asuinpaikka

Koordin: N: 6911 832 E: 386 416 Z: 129 ±1 m

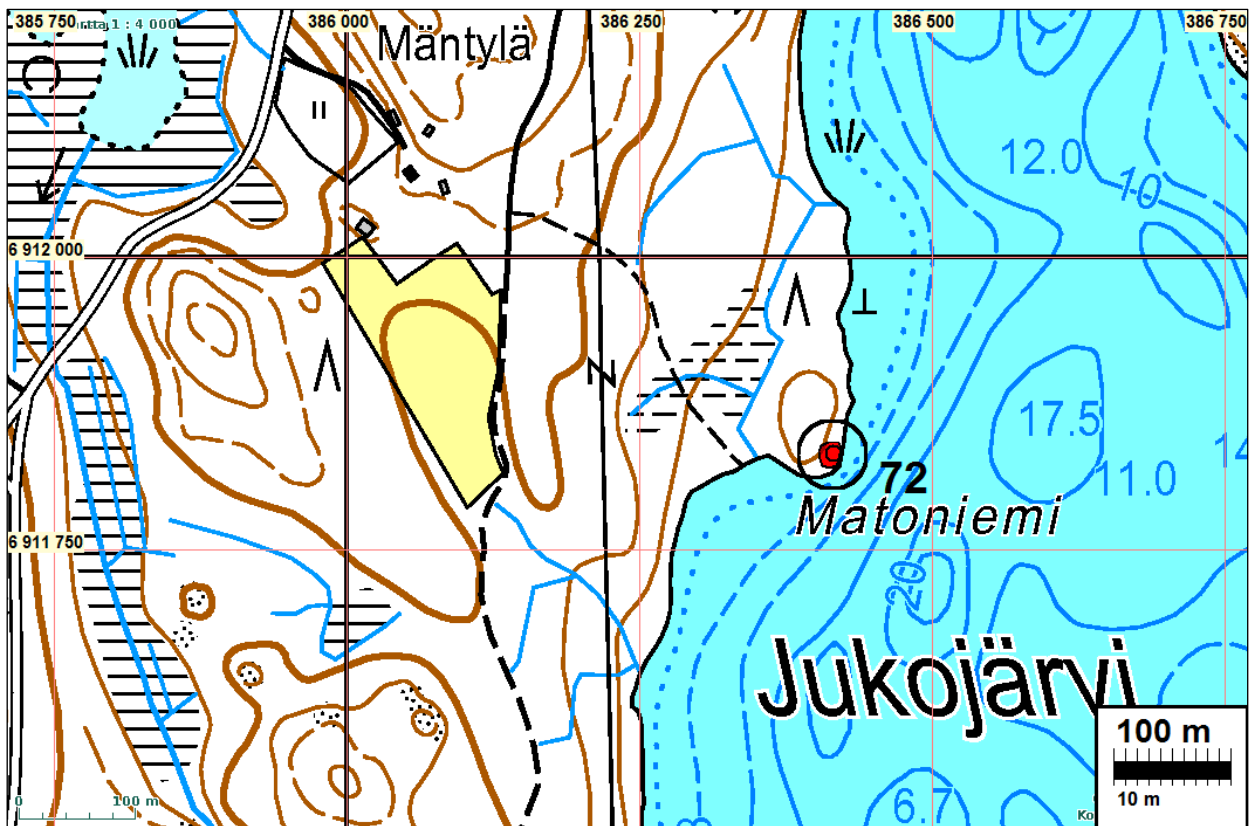
X: 6913 075 Y: 2542 074

P: 6914 730 I: 3386 541

Tutkijat: Jussila & Sepänmaa 2012 inventointi

Sijainti: Paikka sijaitsee Keuruun kirkosta 8,8 km koilliseen, Jukojärven länsirannalla, Matoniemen eteläpään itärannalla

Huomiot: Niemen eteläkärjen länsiosassa, rannasta kohoavalla laakealla pienellä tasalaksella kumpareella. Sen itälaidassa maaperä paikoin vähäkivistä, muutoin hyvin kivistä hiekkamoreenia. Koekuopasta runsaasti kvartsi-iskoksia. Joukossa esineitä. Suppea-alainen paikka, rajaus topografian ja koekuoppahavaintojen perusteella.





Löytöjä koekuopasta niemen itärannalta. Itään.



Matoniemen kivik. asuinpaikkaa kaakkoon.

KEURUU 73 TUPPILAHTI

Mjtunnus:

Rauh.lk: 2

Ajoitus: kivikautinen

Laji: asuinpaikka

Koordin: N: 6904 377 E: 385 409 Z: 129 ±1 m

X: 6905 579 Y: 2541 412

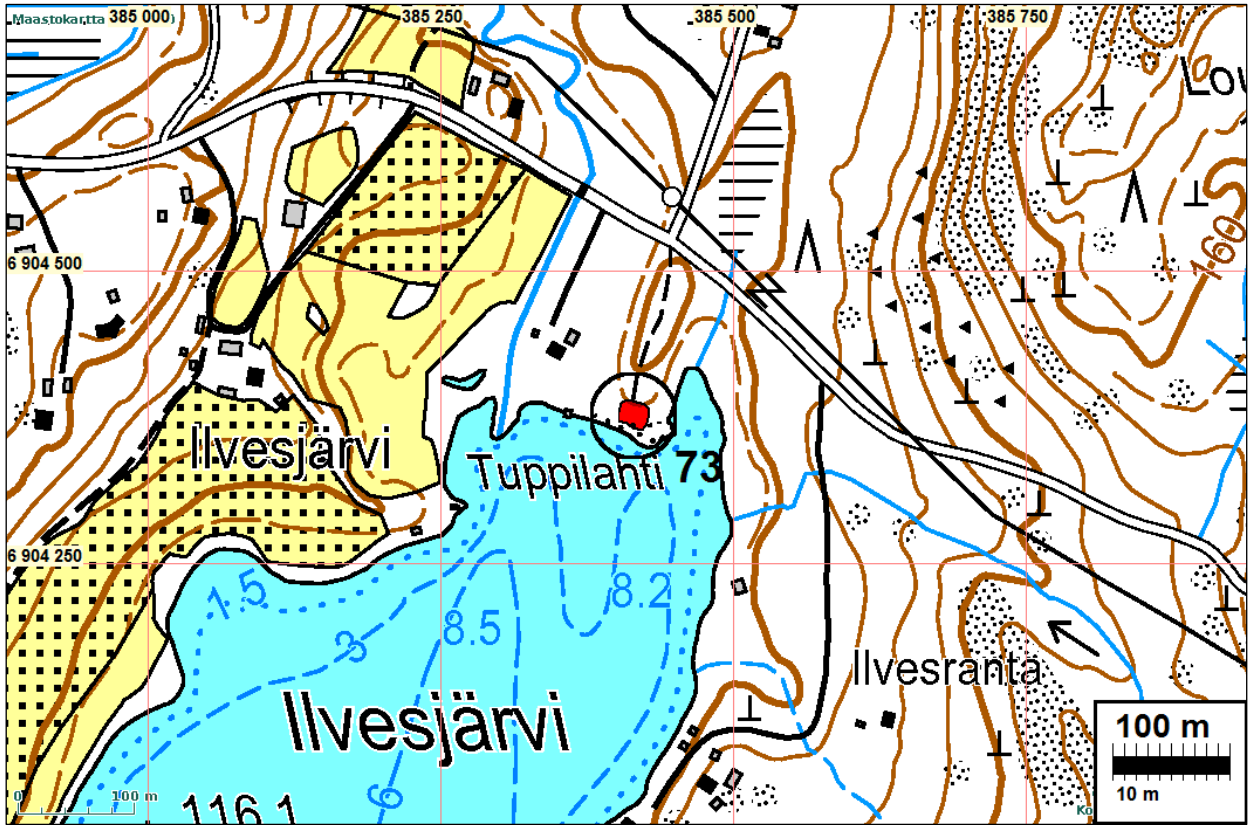
P: 6907 272 I: 3385 533

Tutkijat: Jussila & Sepänmaa 2012 inventointi

Sijainti: Paikka sijaitsee Keuruun kirkosta 4,5 km itään, Ilvesjärven pohjoisrannalla olevan niemen kärjessä.

Huomiot: Paikka on tasalakinen etelään kurottuva harjanne jonka reunat ovat jyrkät. Harjanteen länsipuolella on jokisuu. Harjanteen järvenpuoleinen pää on erodoitunut.

Löydöt niemen kärjen laki tasanteen lounaispäästä. Koekuopasta kvartsi-iskoksia, kaavin ja hiotun kiviesineen sirpale. Löytöjä saatiin vain suppealta alalta niemen lounaisreunalta. Asuinpaikan rajaus oin siten arvio ja oletus siitä että se olisi ulottunut koko kärjen alueelle, joskaan muualla tehdyistä koekuopista ei havaintoja saatu. Vaikutelmaksi jäi että harjanteen kärki olisi ajan myötä hiljalleen sortunut järveen ja siten asuinpaikasta olisi jäljellä vain pohjoisosat. Sitä vastaan puhuu se, että rannassa erodoituvan törmän juurella ei havaittu kvartseja.





Asuinpaikkaa länteen



Lounaaseen
Etelään



KEURUU 74 JUKOJÄRVEN MYLLY

Mjtunnus:

Rauh.lk: 2

Ajoitus: historiallinen

Laji: valmistus: mylly

Koordin: N: 6909 758 E: 386 200 Z: 129 ±1 m

X: 6910 993 Y: 2541 954

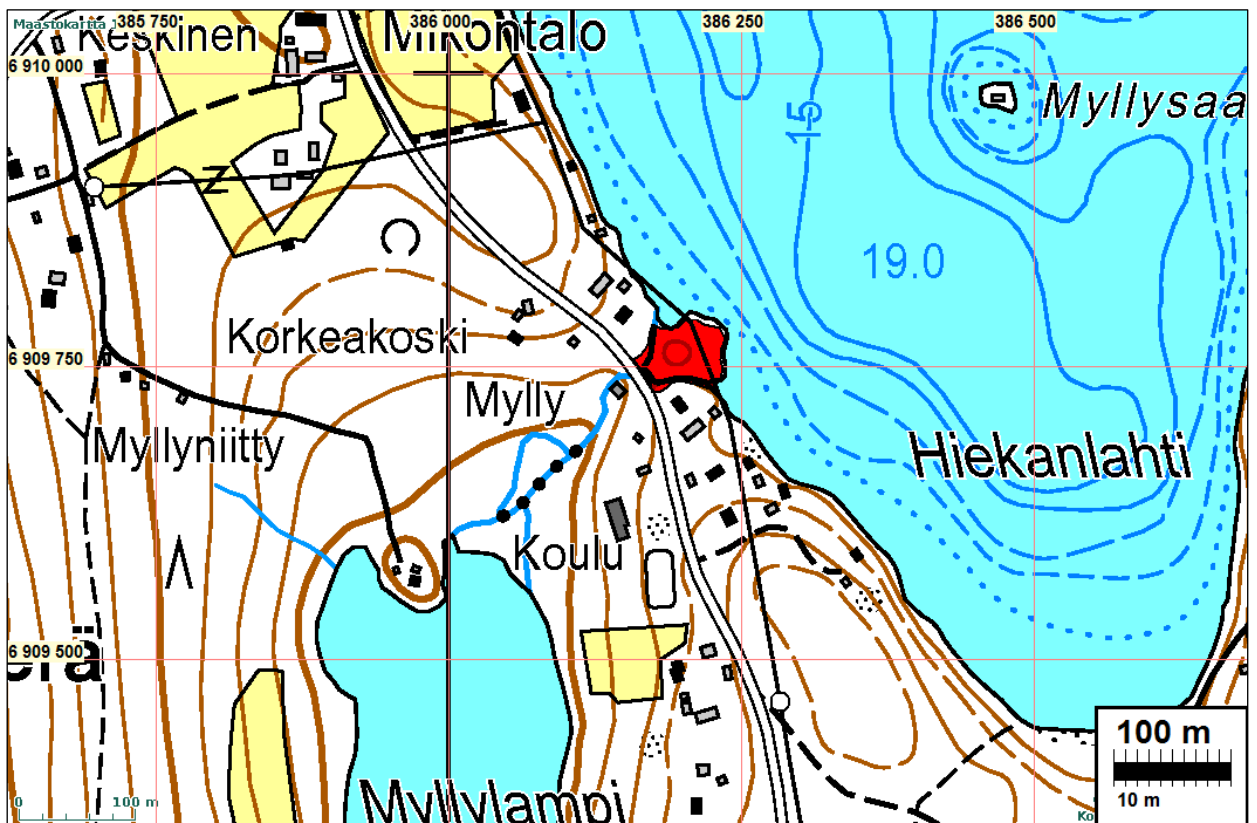
P: 6912 656 I: 3386 325

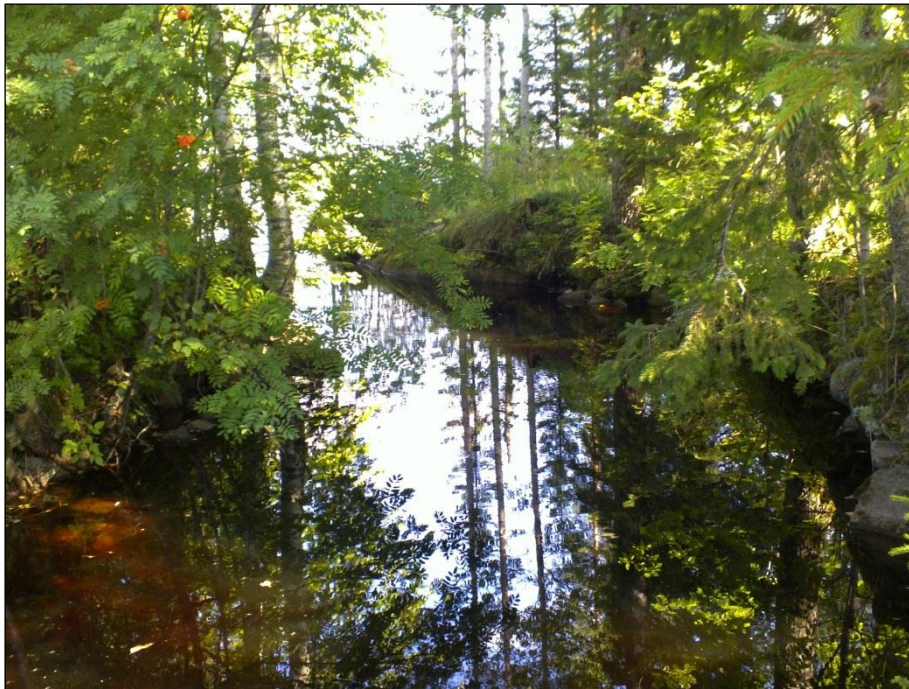
Tutkijat: Jussila & Sepänmaa 2012 inventointi

Sijainti: Paikka sijaitsee Keuruun kirkosta 7,2 km koilliseen. Jukojärven eteläpään itäosassa, Jukojärven laskujoen suussa, tien ja rannan välisessä myllyuomien välisessä saarella.

Huomiot: Paikalla on kaksi uomaa järvestä kosken niskalle, joista toinen on ilmeisesti keino-tekoinen ja toistakin muokattu. Uomien välille jää saari, jossa on näkyvissä ainakin yhden multapenkkaisen rakennuksen jäännös sekä muita epämääräisempiä rakenteita. Ne saattavat liittyä vanhaan myllyyn tai sitä edeltävään muuhun - asutukseen tai eränkäyntiin. Myllylle johtavat uomat ja niiden välinen saari on katsottava muinaisjäännökseksi. Tien varrella, missä uomat yhtyvät kosken suulla on nuorempi kivirakenne, myllypadon osana.

Jukojärven mylly on merkitty 1722 kartalle. Vanhemmista myllyrakenteista ei ole nykyisen myllyrakennuksen ympäristössä ja kosken alajuoksulla mitään nykyisistä erottuvia rakenteita havaittavissa.





Myllyjoen suuta Jukojärvessä.



Itäinen suosan uoma ja myllypato



Myllypato tien puolelta



Kosken uoma tien eteläpuolella



Myllyn eteläpuolista uomaa, taustalla myllyrakennus

Muut kohteet

Nämä kohteet eivät ole suojelukohteita

KEURUU 6 JUKOJÄRVI

Mjtunnus: 1000009108

Rauh.lk: 0 (ei ole suojelukohde)

Ajoitus: kivikautinen

Laji: löytöpaikka: löytö

Koordin: N: 6910 089 E: 386 619, paikannus ± 3000 m – koordinaatti suuntaa antava
X: 6911 343 Y: 2542 357
P: 6912 987 I: 3386 744

Tutkijat: Jussila T 1990 inventointi

Löydöt: KM 2634:470, 1 kpl, kiviveitsi, Ollilan torppari Olkkola 1880, Mitat: 129 x 48 x 18 mm. "tai kaavinkivi".

Sijainti: Paikka sijaitsee Keuruun kirkolta n. 8 km NE.

Huomiot: Tarkemmin paikantamatta, löytötieto: "Jukojärveltä". Ks kohteet [56] ja [57]. JUS-SILA 1990: Löytötietoina on ainoastaan "Jukojärveltä".

KEURUU 7 ELÄMÄISTENJOKI

Mjtunnus: 1000009115

Rauh.lk: 3 (ei ole suojelukohde)

- Ajoitus: kivikautinen
Laji: löytöpaikka: löytö
- Koordin: N: 6903 079 E: 384 275 Z: 115, paikannus ±50 m – paikannus karkea
X: 6904 230 Y: 2540 340
P: 6905 970 I: 3384 390
- Tutkijat: Jussila 1990
- Löydöt: KM 9159:1, 1 kpl, kivikirves, mäkitupalainen Hemmi Haka 1917, diar. 15.2.1930, Kantaosa. Löytö metriä syvästä savikkomaasta, Kalettoman-joen varrelta. rautatiesillan monttua kaivettaessa.
- Sijainti: Paikka sijaitsee Keuruun kirkolta 3.9 km E(SE), Kalettomanjoen itäpuolella, rautatiesillan kohdalla.
- Huomiot: Tarkastamatta v. 2012. Löytö rautatietyömaalta 1917.
Jussila 1990: Löytö tehty rautatiesillan perustuksia kaivettaessa. Maasto on kuusikkoista moreenia, ja rautatien parannukset ovat myllänneet maaston moneen kertaan. Ilmeisesti vesireitin varrelle hukattu esine?

KEURUU 56 TALASNIEMI

- Mjtunnus: 1000009142
Rauh.lk: 3 (ei ole suojelukohde)
- Ajoitus: kivikautinen
Laji: löytöpaikka: löytö
- Koordin: N: 6912 923 E: 386 579 Z: 130
X: 6914 173 Y: 2542 186
P: 6915 822 I: 3386 704
- Tutkijat: Jussila T 1990 inventoint
- Löydöt: KM 26296:1, 5 g, 3 kpl, kvartsi-iskoksia, T.Jussila 1990, diar. 6.5.1991, pari epä-määräistä, yksi selvä. pintapoimintana pellostä.
- Sijainti: Paikka sijaitsee Keuruun kirkolta 10 km NNE, Jukojärven pohjoispäässä, länsirannalla, Talassaarta vastapäätä olevan pienen niemen kärjessä.
- Huomiot: Muutama kvartsi-iskos (epäm.) pellostä. Hiekkaharjun pää, pelto, sorainen hiekka. JUSSILA 1990: Poimimme muutaman kvartsin avoimesta pellostä. Pelto on pieni koilliseen rannan tuntumassa ulottuva sarka. Niemeke on harjujakson päässä, maaperä sorainen hiekka. Emme havainneet kvartsien lisäksi mitään muuta. Teimme pari koekuoppaa metsän puolelle tuloksetta. Paikka on kyllä topografisesti varsin tyypillinen kivikautiselle asuinpaikalle. Sopivia asuinpaikansijoja ei Jukojärven N-osassa juurikaan muuten ole. Tutkimme laajalti Jukojärven pohjoispään länsirannalla olevan harjun ympäristöt. Tutkimme hiekkakuoppien laidat ja rannat tuloksetta.

Jussila & Sepänmaa 2012: Paikalla laaja hiekkakuoppa. Sen itäkoillisreuna tulee aivan rantaan, jossa rinne on ollut jyrkkä. Hiekkakuopan etelä ja kaakkoispuolinen pelto hiekkainen ja tasainen. Sopivaa maastoa pyyntikulttuurin asuinpaikalle. Pelto oli paikalla käytössä korkealla heinällä – kesannolla, eikä siitä saatu uusia havaintoja. Paikkaa ei näytä uhkaavan mikään – hiekanotto ei sinne näytä jatkuvan.



Löydöt v. 1990 taustalla olevasta niemen kärjen tuntumasta. Etelään.

KEURUU 57 HIEKANLAHTI

Mjtunnus: 1000009143
Rauh.lk: 2

Ajoitus: kivikautinen
Laji: tunnistamaton: löytö

Koordin: N: 6909 444 E: 386 652 Z: 130
X: 6910 700 Y: 2542 420
P: 6912 340 I: 3386 760

Tutkijat: Jussila T 1990 inventointi. Jussila & Sepänmaa 2012 inventointi.

Löydöt: KM 26297:1, 14 g, 3 kpl, kvartsi-iskoksia, T.Jussila 1990, diar. 6.5.1991, yksi epämääräinen murikka ja kaksi selvää sälettä, pintapöimintana metsätien pinnasta.

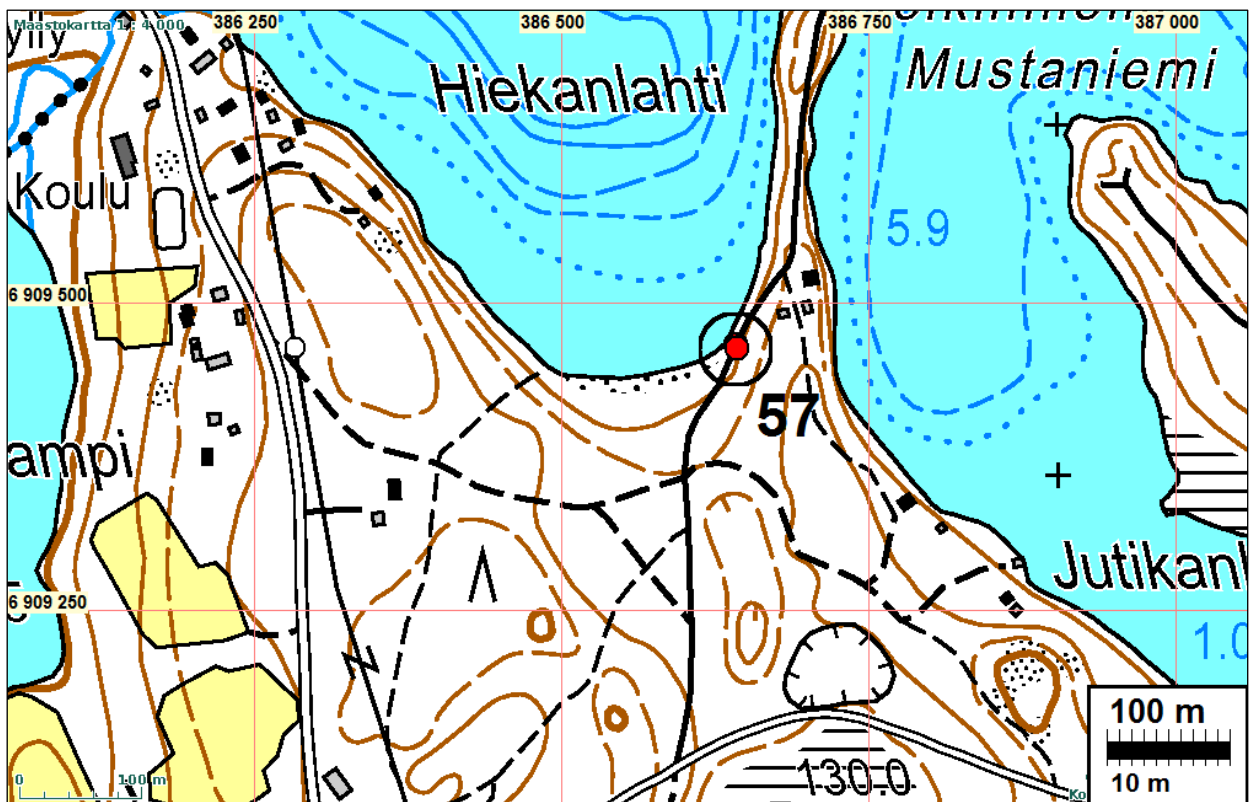
Sijainti: Paikka sijaitsee Keuruun kirkolta 7.3 km NE, Jukojärven etelärannalla, Hiekanlahden kaakkoisrannalla, Heikinnimen tyvessä, Heikkinniemeen menevän tien laidalta, tien itäpuolelta.

Huomiot: Muutama kvartsi-iskos (epäm.) tien pinnasta. Sorainen hiekkaharju, pohjoiseen aukeava lahti.

JUSSILA 1990: Paikka on hieno ja mitä tyypillisintä maastoa kivikautiselle asuinpaikalle, olkoonkin kyseessä pohjoiseen aukeava ranta. Tältä kohtaa harjujakso, joka pohjoisessa katkeaa Jukojärven rantaan (ks. [56]) jatkuu taas etelään Tolpanjoen syrjää pitkin Ruokosjärven itärantaa myöten edelleen Pohjosjärven länsipuolelle (ks. [15]). Pohjosjärvi on muinainen Keurusselän lahti. Harjujakso yhtyy etelässä Pohjaslahden eteläpuolella laajaan delta-alueeseen jonka reunalla on nyt havaittu 7 asuinpaikkaa [25-31]. Harjujakso siis kulkee Keurusselältä pohjoiseen Multian Sinerväjärvelle. Tämä on saattanut olla mainio kulkuväylä, kuten vastaavat harjujaksot muuallakin Keski-Suomessa, joiden liepeille ovat muinaisjäännökset keskittyneet (vrt. Kinnula). Reitin varrelta en kuitenkaan asuinpaikkoja saanut paikannettua, vaikka harjua laajalti tukimmekin. Asuinpaikat keskittyvät Keurusselän rannoille. Harjun pohjoisosasta on siis havaittu vain pari kvartsinlöytöpaikkaa ja pari kiviesinettä. Kyseessä lienevät leiripaikat "valtatie varrella". Tutkimme kymmenin koekuopin varsin kattavasti Hiekanlahden ja Heikinniemen alueet, mutta ilman parempia tuloksia. Hiekanlahden länsipuolelta alkaa etelään menevä Tolpanjoen uoma. Paikalla on heti Jukojärven rannasta melkoinen korkeudenlasku (8 m m 100 m:n matkalla). Paikalla on ollut melkoinen koski. Topografia ja maaperä olisi hieno kivikautiselle asuinpaikalle, mutta täällä on ympäristö rakennettu tai peltoina. Pellot olivat tukevasti nurmella tai heinittyneet. Emme saaneet täältä havaintoja.

Jussila & Sepänmaa 2012:

Tutkimme tien pintaa sekä avointa hiekkarantaa ja sen takana olevaa osin avointa rantavallia sekä teimme muutamia koekuoppia kauemmaksi rannasta loivalle hiekkakankaalle, mutta emme saaneet havaintoja esihistoriasta. Paikka edelleen löytöpaikka. Vaikutelmaksi jäi, että paikalla on saattanut olla suppea-alainen asuinpaikka joka lienee tuhoutunut tien alle.





V. 1990 löydöt teiltä aivan kuvan taustalta. Pohjoiseen.



Hiekanlahden rantaa

KEURUU 75 TOLPAN TALO

Mjtnnus:

Rauh.lk: 0 (ei suojelukohde)

Ajoitus: historiallinen

Laji: asuinpaikka: talotontti

Koordin: N: 6908 749 E: 385 737

X: 6909 963 Y: 2541 538

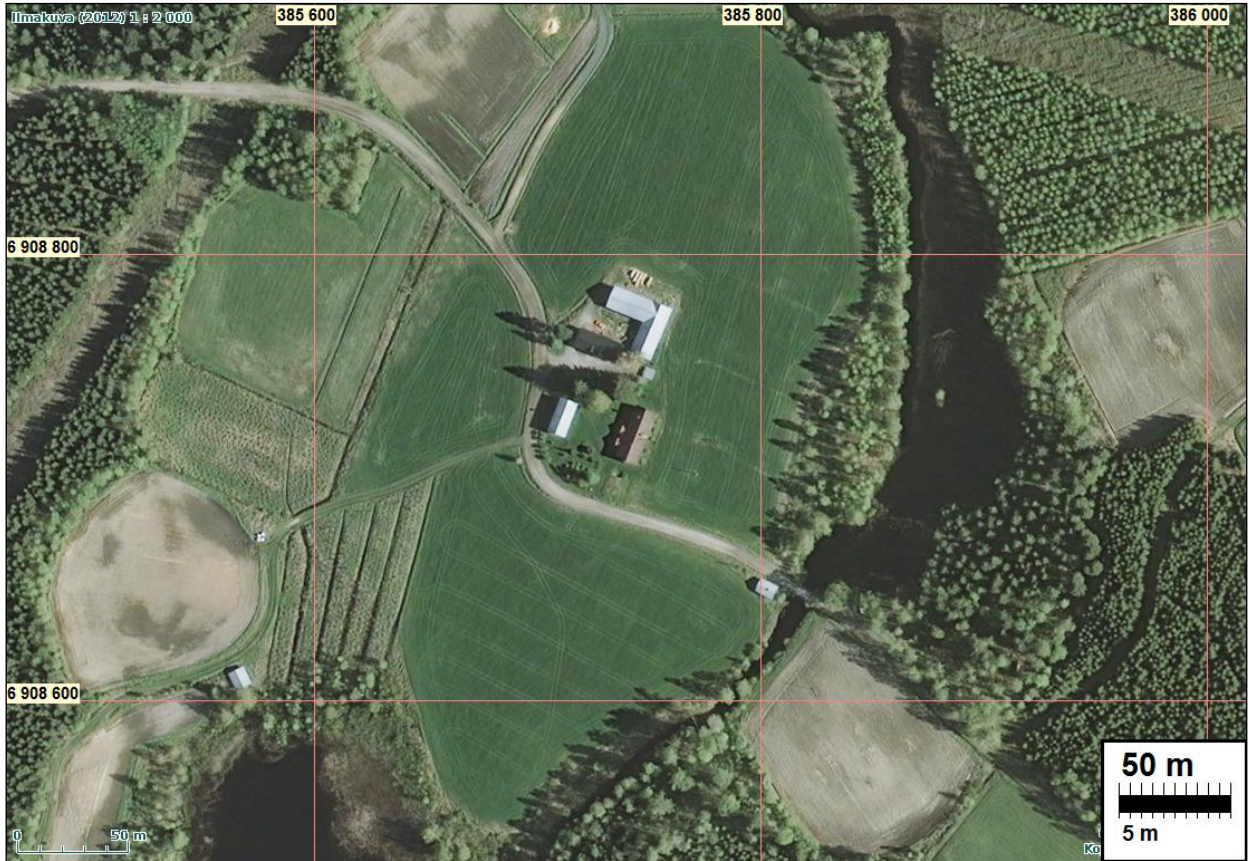
P: 6911 646 I: 3385 862

Tutkijat: Jussila & Sepänmaa 2012 inventointi

Sijainti: Paikka sijaitsee Keuruun kirkosta 7 km koilliseen, Jukojärven eteläpuolella olevasta Myllylammesta etelään Ruokosjärveen laskevan joen länsirannalla..

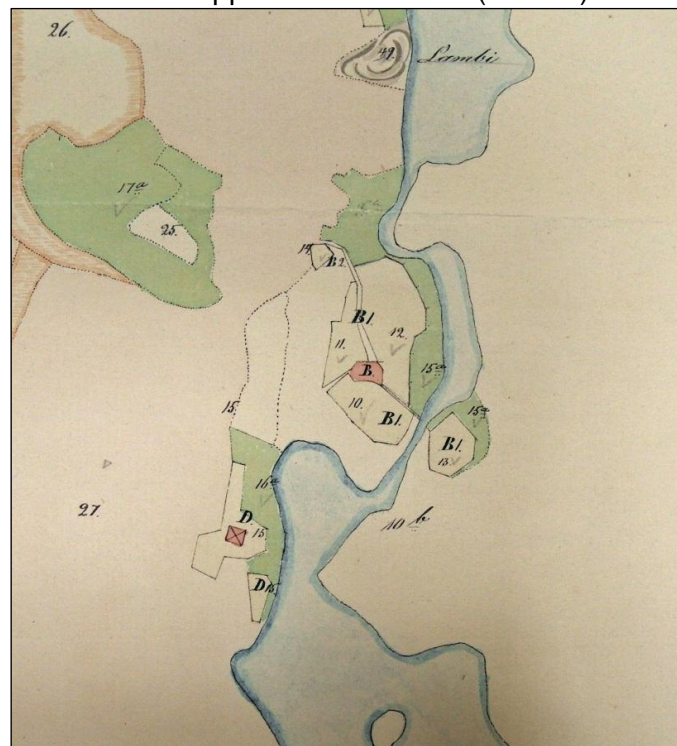
Huomiot: Tolpan yksittäistalon paikka 1725 ja 1840 karttojen perusteella. Tolppa on Juko-

järven talon ohella alueen vanhin talo, perustettu 1669 (Jukolasta erotettuna). Talotontti on laakean kumpareen laella. Se on nyt rakennettua tilakeskuksen aluetta. Ympäröivät pellot olivat nurmella, eikä niistä päästy havainnoimaan. Yksittäistalona ja rakennettuna ja oletettavasti suurelta osin arkeologisessa mielessä tuhoutuneena ainakin alustavasti ei ole muinaisjäännös.



Tolpan tilakeskus edelleen samalla paikalla kuin 1700-luvun alussa.

Alla: Tolppa v. 1840 kartalla (E51b 1)





Ote 1722-25 kartasta (E51 6/1), Tolpan talo