

Parkano Yliskylän vesihuoltosuunnitelma-alueen muinaisjäännösinventointi 2012



**Timo Jussila
Timo Sepänmaa**



Kustantaja: Parkanon kaupunki

Sisältö:

Perustiedot	2
Yleiskartta	3
Inventointi	5
Muinaisjäännökset	7
PARKANO 22 KAUPPILA.....	7
PARKANO 23 YLISKYLÄ	9
PARKANO 24 TUULIKKAANNIEMI	13

Kansikuva: Vesihuoltolinja kulkee mökkitien reunalla Talosenlahden itärannalla.

Perustiedot

Alue: Yliskylän vesihuoltosuunnitelman alue Parkanon keskustaajaman kaakkoispuolella, Parkano-järven itäpuolella

Tarkoitus: Selvittää onko suunniteltujen vesihuoltolinjojen alueilla kiinteitä muinaijäännöksiä. Pääpaino kaivettavien vesihuoltolinjojen kohdalla ja liepeillä

Kustantaja: Parkanon kaupunki

Työaika: Maastotyö lokakuussa ja marraskuussa 2012

Tekijät: Mikroliitti Oy, Timo Jussila ja Timo Sepänmaa

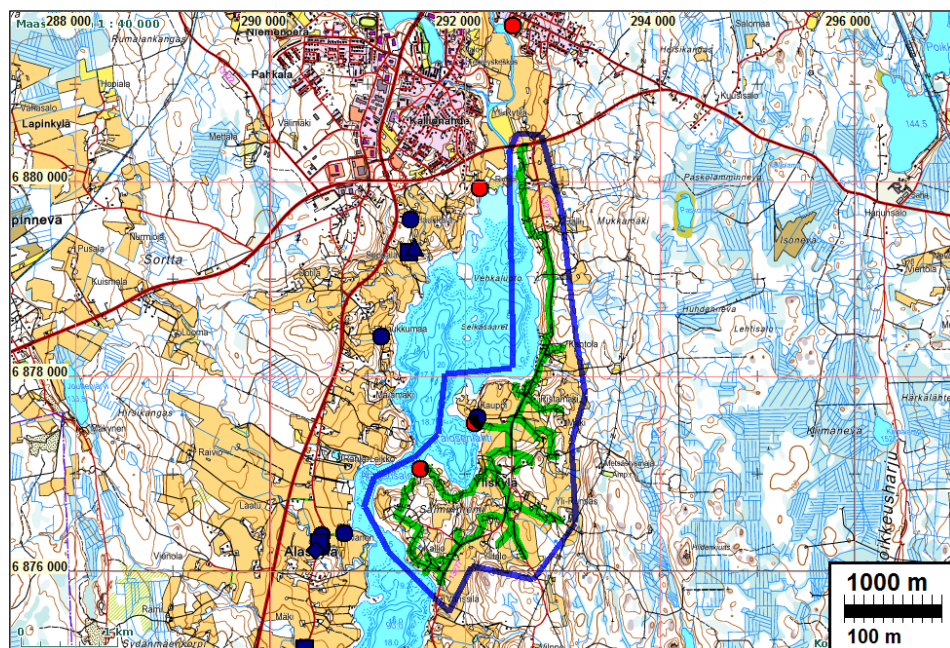
Tulokset: Alueella ja sen lähistöllä ei ennestään tunnettu muinaijäännöksiä. Alueelta löytyi kaksi kiviakautista asuinpaikkaa ja paikannettiin v. 1791 kartalta 1500-luvun lopulta alkaen asutettu kolmen talon kylätontti, joka katsottiin muinaijäännökseksi.

Selityksiä:

Kohteiden numerointi on epävirallinen, vain raporttia varten karttavitteeksi. Museovirasto antaa uusille kohteille aikanaan virallisen muinaijäännöskisteri-tunnuksen.

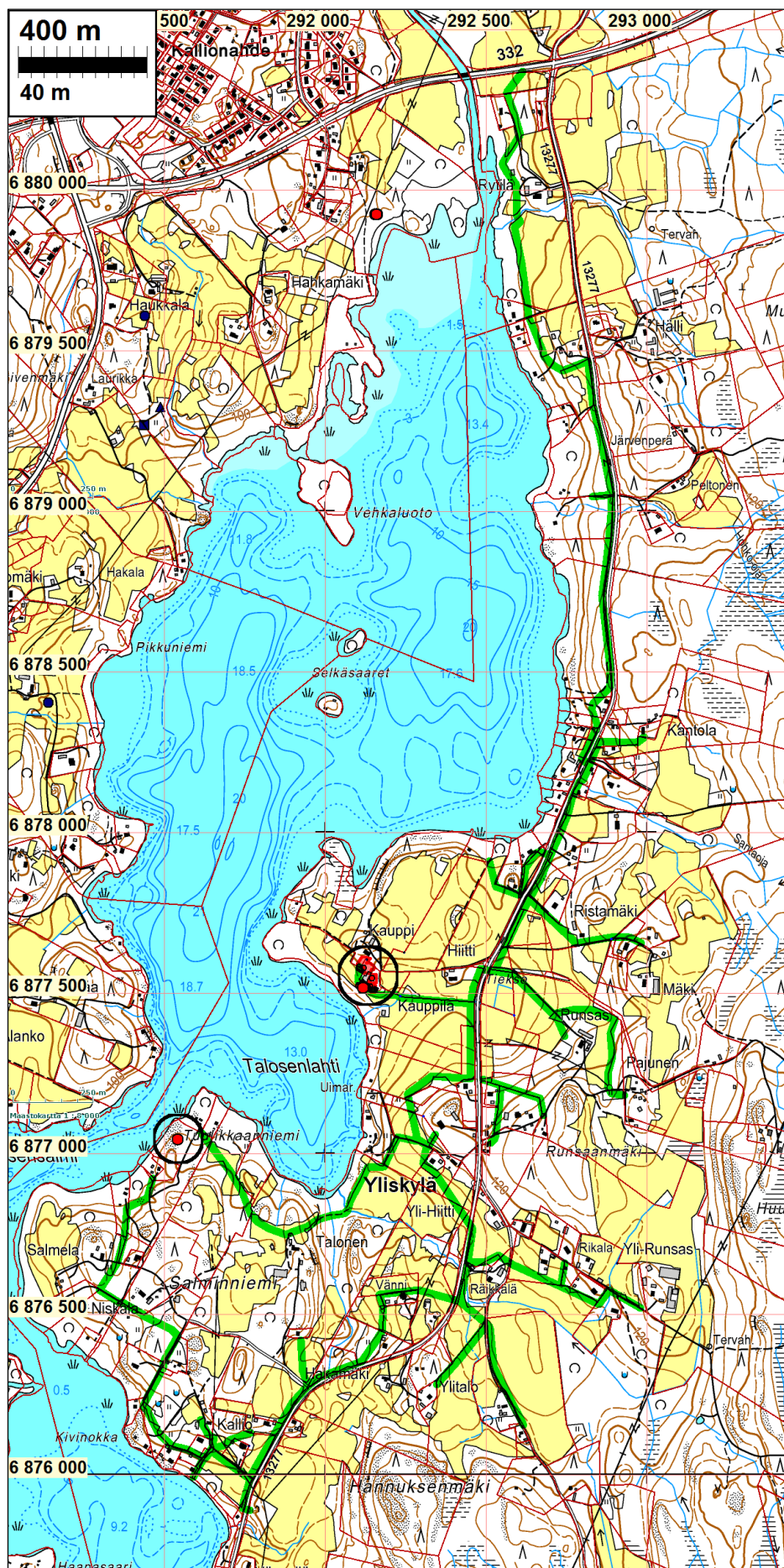
Koordinaatit "NE" ovat ETRS-TM35FIN (Euref) ja "PI" kkj yhtenäiskoordinaatit (YKJ), "XY" kkj peruskoordinaatit. Kartat ja ilmakuvapotteet ovat ETRS-TM35FIN koordinaatistossa. Kartta ja ilmakuvapotteet Maanmittauslaitoksen maastotietokannasta syksyllä 2012 ellei toisin mainittu.

Valokuvia ei ole talletettu mihinkään viralliseen arkistoon eikä niillä ole mitään kokoelmattunusta. Valokuvat digitaalisia, kopiot niistä on luovutettu tilaajalle CD:llä. Valokuvat ovat tallella myös Mikroliitti Oy:n serverillä ja varmuuskopiolevyillä, ko. projektin kansiossa.



Yleiskartta

Suunniteltu vesi-
huoltolinja vihreäl-
lä. Havaitut mui-
naisjäännökset
ympyröity. Pohjoi-
sempi sisältää
sekä Kauppilan
kivikautisen asuin-
paikan, että Ylisky-
län kylätontin. Ete-
läisempi on Tuulik-
kaanniemen kivi-
kautinen asuin-
paikka.





Yläskylän isojakokartta v. 1791 (A79-11-1) Tarkempi rintamaiden kartta s.

Inventointi

Parkanojärven alueelle suunnitellaan uuden vesijohto- ja paineviemäriverkoston rakentamista. Hankkeen johdosta Pirkanmaan maakuntamuseo antoi lausunnon (21.6. 2012, diar: 206/2012) jossa edellytettiin alueella suoritettavaksi arkeologinen inventointi. Kesällä 2012 inventoitiin järven länsipuolinen vesihuoltohankkeen osa (Parkano Alaskylä) ja tämän raportin kattama itäpuoleinen osuus (Yliskylä) syksyllä 2012. Aikaisemmissa, Alaskylän puolen raporteissa on selostettu alueen erityispiirteitä (Sepänmaa & Bilund 2012: Parkano, Alaskylän vesihuoltosuunnitelma-alueen muinaisjäännösinventointi. Jussila & Sepänmaa 2012: Parkano Alaskylän vesihuoltosuunnitelma-alueen muinaisjäännösinventoinnin tarkennus. Jussila & Sepänmaa 2012: Parkano, Alaskylän vesihuoltosuunnitelma-alueen kaivantolinjojen tarkastus muinaisjäännöskohteilla).

Maastotyö tehtiin kahdessa osassa – kahdella eri matkalla – lokakuussa ja marraskuussa 2012, erinomaisissa maastotyöolosuhteissa. Vesihuoltolinja tarkastettiin kattavasti. Erityisen tarkoin katsottiin ne linjan osat, jotka kulkivat n. 95 m korkeustasolla, koska kyseinen taso (+- 1 m) on pitkäaikainen, muinainen Parkanojärven vedentaso. Ylemmät tasot ovat Ancylysjärven rantatasoja, nopeasta vedenlaskusta johtuen lyhytaikaisia. Muinaisjäännöksen löytäminen niiltä tasoilta ei ole kovin todennäköistä, joskaan ei mahdotontakaan. Milloin havaittiin arkeologin näkökulmasta ”hyvä maasto” (topografia, hiekkamaaperä) Ancylystasoilla, tutkittiin sitä osaa linjasta tarkemmin. Eräs tällainen maastonkohta on Talosenlahden eteläosan itäpuolella, jossa sijainnut Ancylysaikainen, etelään viettävä hiekkamaaperäinen ranta. Alue on peltoa ja pellot olivat kynnettyinä paikalla käytäessä. Mitään esihistoriaan viittaavaa ei kuitenkaan havaittu. Suurimman osan matkastaan, vesihuoltolinja kulkee kuitenkin maastoissa, joista muinaisjäännösten löytäminen on epätodennäköistä sijainnin, topografian ja maaperän puolesta.

Useimmat alueen pellot olivat vielä marraskuussakin kyntämättömiä, sängellä tai nurmella. Pellot kuitenkin tarkastettiin miten voitiin. Paikoin havaintomahdollisuudet olivat hyvät, paikoin välttävät, paikoin huonot. Ummessa olevia peltoja tarkasteltiin ainakin sen verran että maaperä todettiin ja jos se oli kokemuseräisesti arvioituna sekä maaperän että topografian puolesta sopiva kivikautiselle asuinpaikalle ja arvioitiin sellaisen löytäminen mahdolliseksi, tehtiin koe-kuoppia. Pelloista on koekuopittamalla hyvin vaikea havaita sinne mahdollisesti ”levinneet” esihistoriallisen asuinpaikan jäänteet, eikä sellaisia kyseisellä menetelmällä löydettykään. Metsä-alueet katsottiin samalla periaatteella ja yksi kivikautinen asuinpaikka löytyikin. Pinnallisoin löydettiin yksi kivikautinen asuinpaikka sänkipellostä. Alueen vanha karttamateriaali tarkastettiin. Sen perusteella paikannettiin Yliskylän vanha, 1500 luvun lopulla alkunsa saanut kolmen talon kylätontti.

Suunniteltu vesihuoltolinja osuu muinaisjäännökselle Kauppilan talon kohdalla. Muinaisjäännös. kivikautinen asuinpaikka ja kylätontti, voitaneen helposti kiertää sen itäpuolelta, josta voi vetää johtolinjan sekä Kaupin että Kauppilan taloon m Muinaisjäännökseen kajoamatta.

Espoo 9.12.2012

Timo Jussila



Maastoa linjan pohjoisosassa, mökkitonttien takaisessa metsässä.. Vas. etelään, jossa maasto on kelpollista kivikautiselle asuinpaikalle. Koekuopista ei sellaista havaittu. Oik: samalta paikalta pohjoiseen, jossa maaperä hyvin kivikkoista ja märkää.



Vesihuoltolinja kulkee tien varressa. Etelään Peltosen talon tasalta.



Talosenlahden eteläosan itäpuolta. Ylemmällä tasolla hiekkamaaperää ja alemmalla märkää hiesua, jossa pelto oli välttävästi havainnoitavissa huolimatta kasvustosta.



Linjan maastoa Talosenlahden eteläpuolella ja oik. Salminniemen etelärannan tuntumassa

Linjan eteläpää tien 13277 varrella, Salminniemen tyvessä. Topografia hyvä kivikautiselle asuinpaikalle, mutta maaperä märkä hiesu, rannassa hiekkaista rantakerrostumaa, jossa koe-kuopista ei havaintoja esihistoriasta. Etelään.



Muinisjännökset

PARKANO 22 KAUPPILA

Mjtunnus:

Rauh.lk: 2

Ajoitus: kivikautinen

Laji: asuinpaikka

Koordin: N: 6877 517 E: 292 108 Z: 95

X: 6874 428 Y: 2449 447

P: 6880 402 I: 3292 195

Tutkijat: Jussila & Sepänmaa 2012 inventointi

- Sijainti:** Paikka sijaitsee Parkanon kirkosta 4,5 km etelään, Parkanojärven itärannalla olevan niemen tyven etelärannalla, Kauppilan talon päärakennuksen länsipuolella, rantatörmän päällä.
- Huomiot:** Paikalla on Parkanojärven laskua edeltävä jyrkkä törmä. Sen päällä on kapea hie-sumoreenimaaperäinen pellon osa talon ja sen länsipuolisen ulkorakennuksen välillä. Kyseiseltä alueelta löytyi sängellä olevasta pellostä useita kvartsi-iskoksia ja yksi kaavin. Huolimatta melko huonoista havainnointiolosuhteista, löytöjä tuli silti esiin melko selkeästi rajautuvalta alueelta. Paikalla on kivikautinen asuinpaikka, joka kuitenkin ilmeisesti on ainakin pintaosiltaan ilmeisesti tuhoutunut, koska paikka lienee ollut yhtäjaksoisesti peltona viimeistään 1600-luvulta lähtien. Yliskylän kylätontti on heti paikan pohjoispuolella.

Kartat alkaen s. 10



Asuinpaikan länsireunamilta itään. Loivasti järven suuntaan viettävää tasannetta rakennusten ja jyrkän törmän välillä



Kauempaa lännestä itä-kaakkoon. Asuinpaikkaa Ladon päädyn tasalta hieman länteen



Asuinpaikkaa idästä, missä tasanne vaihettuu jyrkemmäksi rinteeksi ja jossa ei asuinpaikkaa

PARKANO 23 YLISKYLÄ

Mjtunnus:

Rauh.lk: 2

Ajoitus: historiallinen

Laji: asuinpaikka: kylätontti

Koordin: N: 6877 573 E: 292 134

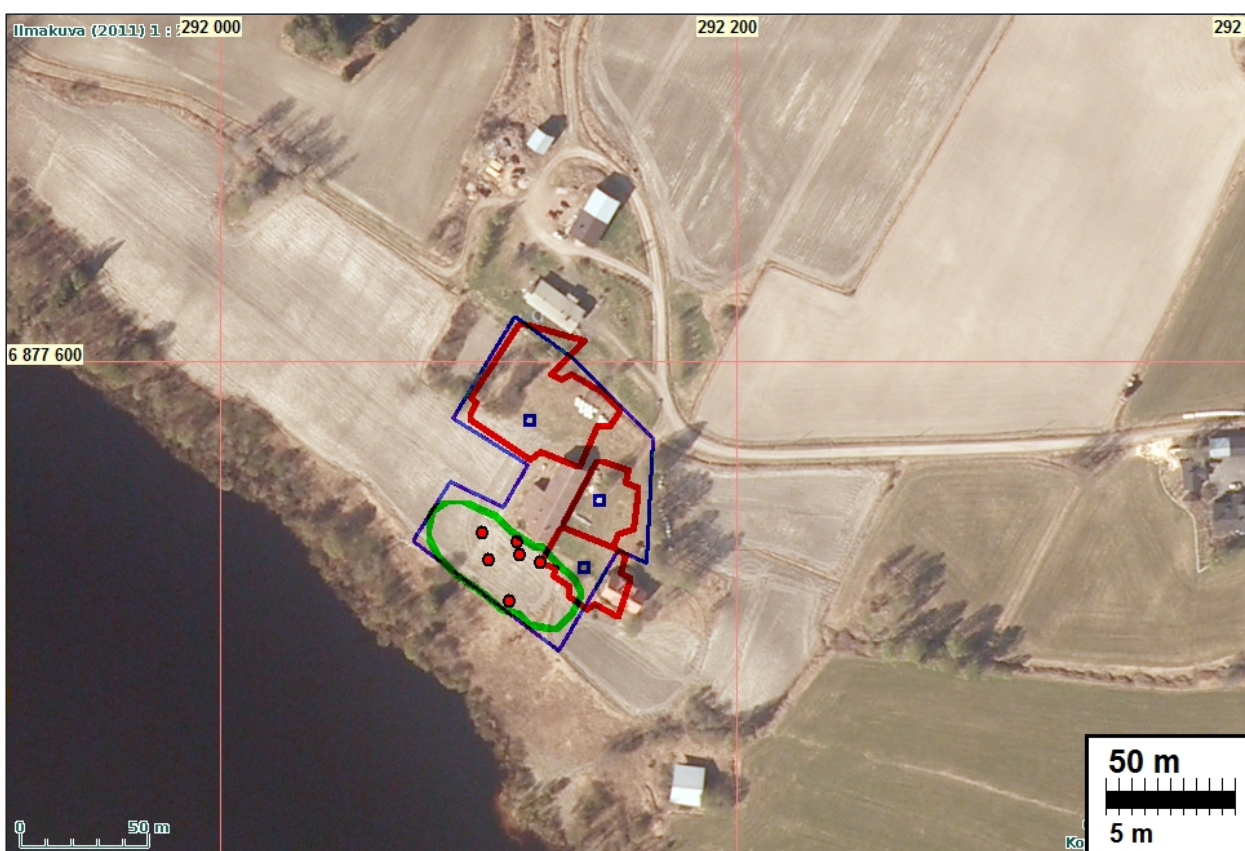
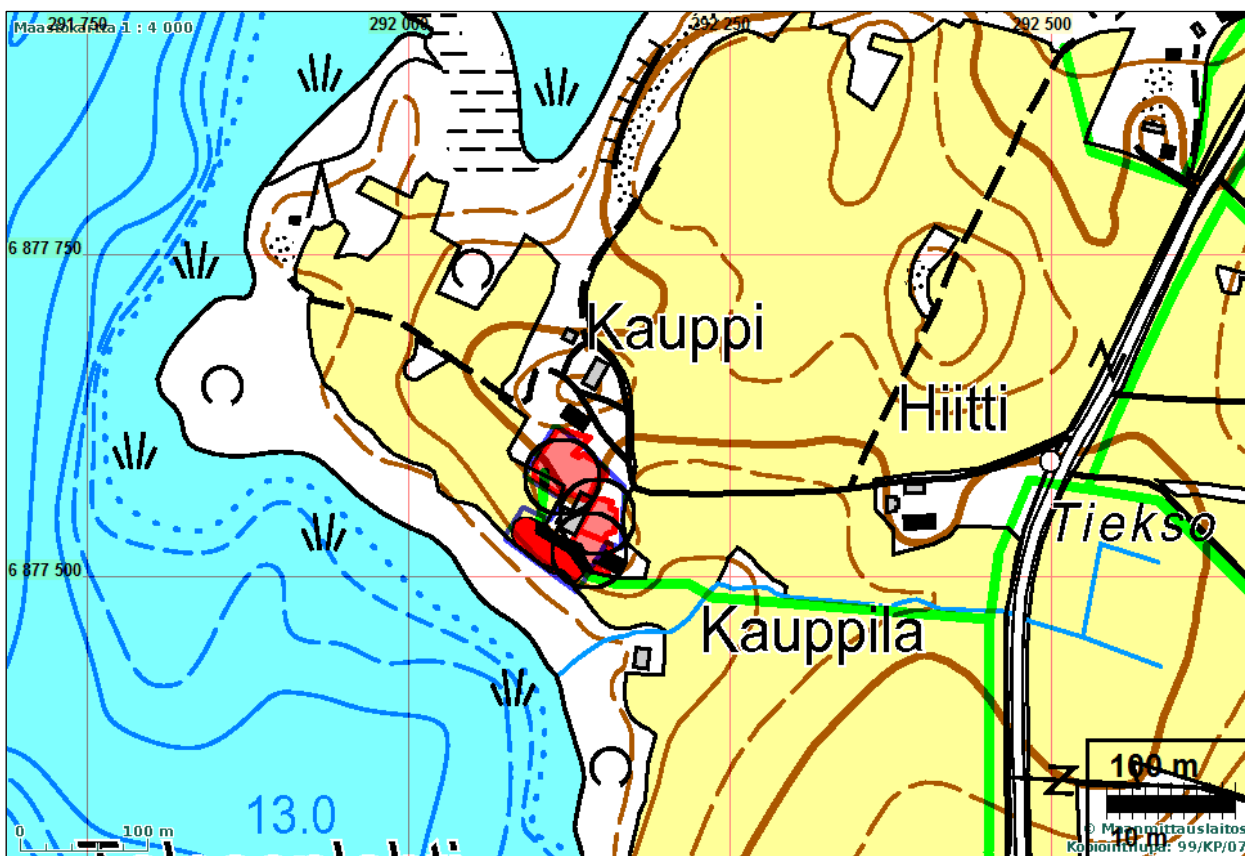
X: 6874 486 Y: 2449 470

P: 6880 458 I: 3292 221

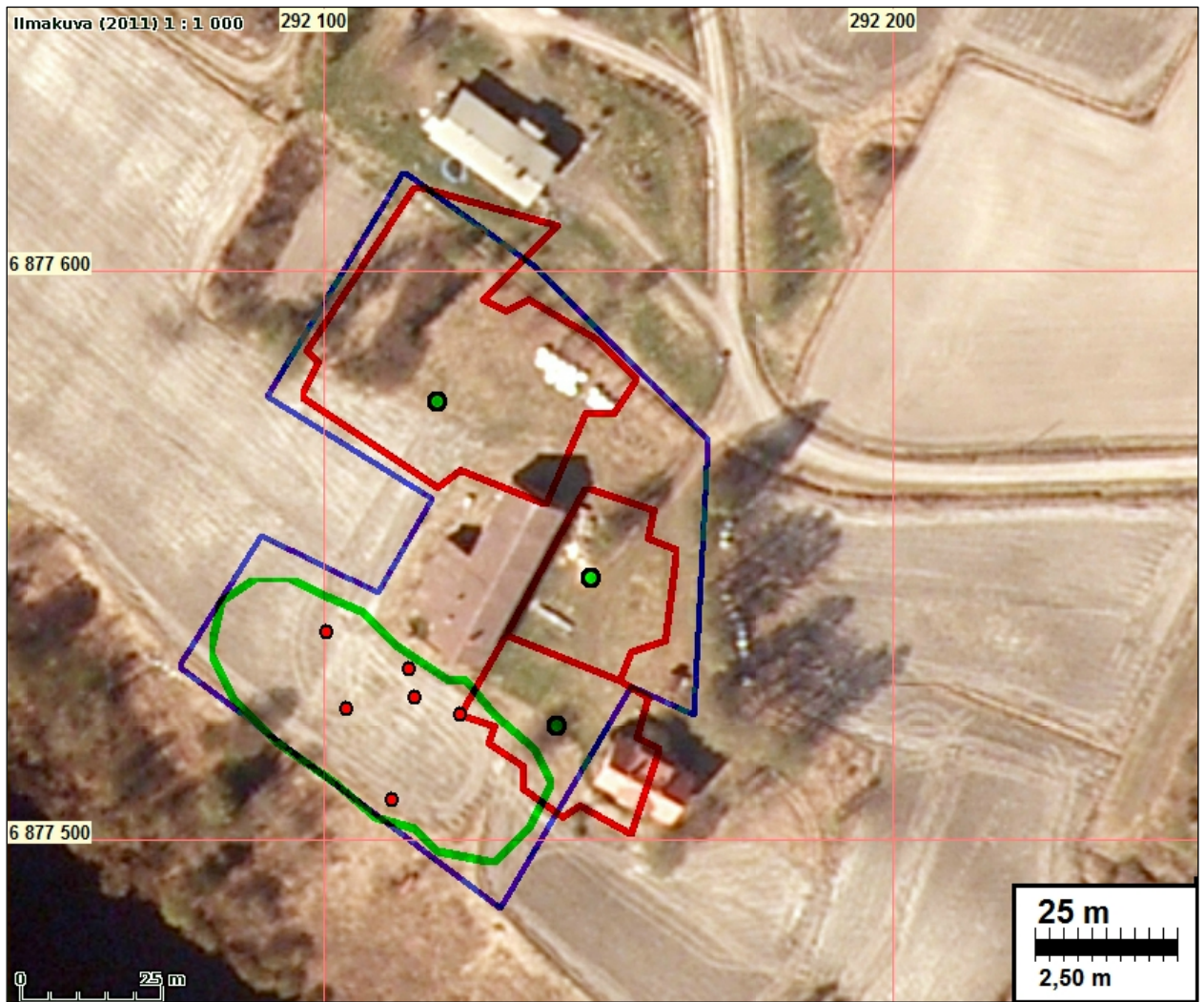
Tutkijat: Jussila & Sepänmaa 2012 inventointi

Sijainti: Paikka sijaitsee Parkanon kirkosta 4,4 km etelään.

Huomiot: Kolmen talon kylä 1791 kartalla: Kauppi, Runsas ja Hiitti. Kauppi ja Runsas mainitaan asutuksen yleisluettelossa v. 1570, Kauppi tosin kysymysmerkillä ja vaihtoehdona Vatunen. Hiitistä ei löytynyt mainintoja ainakaan varhaisemmista luetteloista. Kylätontti paikantuu selkeästi 1791 kartalta ja on samoin esitetty myös 1842 pitäjänkartalla. Kolmesta talotontista yksi on edelleen rakennettua (nyk. Kauppila), mutta sen pihapiiri arkeologisessa mielessä vaikuttaa olevan eheä, päärakennus on nyt vanhan tontin itälaidalla ja osin ulkopuolella. Keskimäinen tontti on pihamaata. Pohjoisin tontti vaikuttaa varsin ehjältä arkeologisesta näkökulmasta. Lähies koko vanha kylätontin alue on ainakin alustavasti muinaisjäännöskelpoinen. Heti kylätontin eteläpuolella on kivikautinen asuinpaikka.



Punaisella on rajattu v.1791 kylätontti. Vihreällä kivikautisen asuinpaikan rajaus. Yhdessä nämä muodostavat muinaisjäännösalueen joka rajattu sinisellä. Kvartsinlöytökohdilla punainen pallo.



Punaisella on rajattu v.1791 kylätontti. Vihreällä kivikautisen asuinpaikan rajausta. Yhdessä nämä muodostavat muinaisjäännösalueen joka rajattu sinisellä. Kvartsinlöytökohdilla punainen pallo.



”Ehjänä” autoitunutta kylätonttia (luoteisosa) pellon yläosassa ja sen takana. Pohjoiseen.



Yliskylän rintamaat 1791 (A71-11-2). Kylätontin (vas. keskellä) itäpuolelle merkitty kaksi uutta talotonttia, joista tietävästi vain toinen toteutui (Ristamäki).

PARKANO 24 TUULIKKAANNIEMI

Mjtunnus:

Rauh.lk: 2

Ajoitus: kivikautinen

Laji: asuinpaikka

Koordin: N: 6877 045 E: 291 544 Z: 95

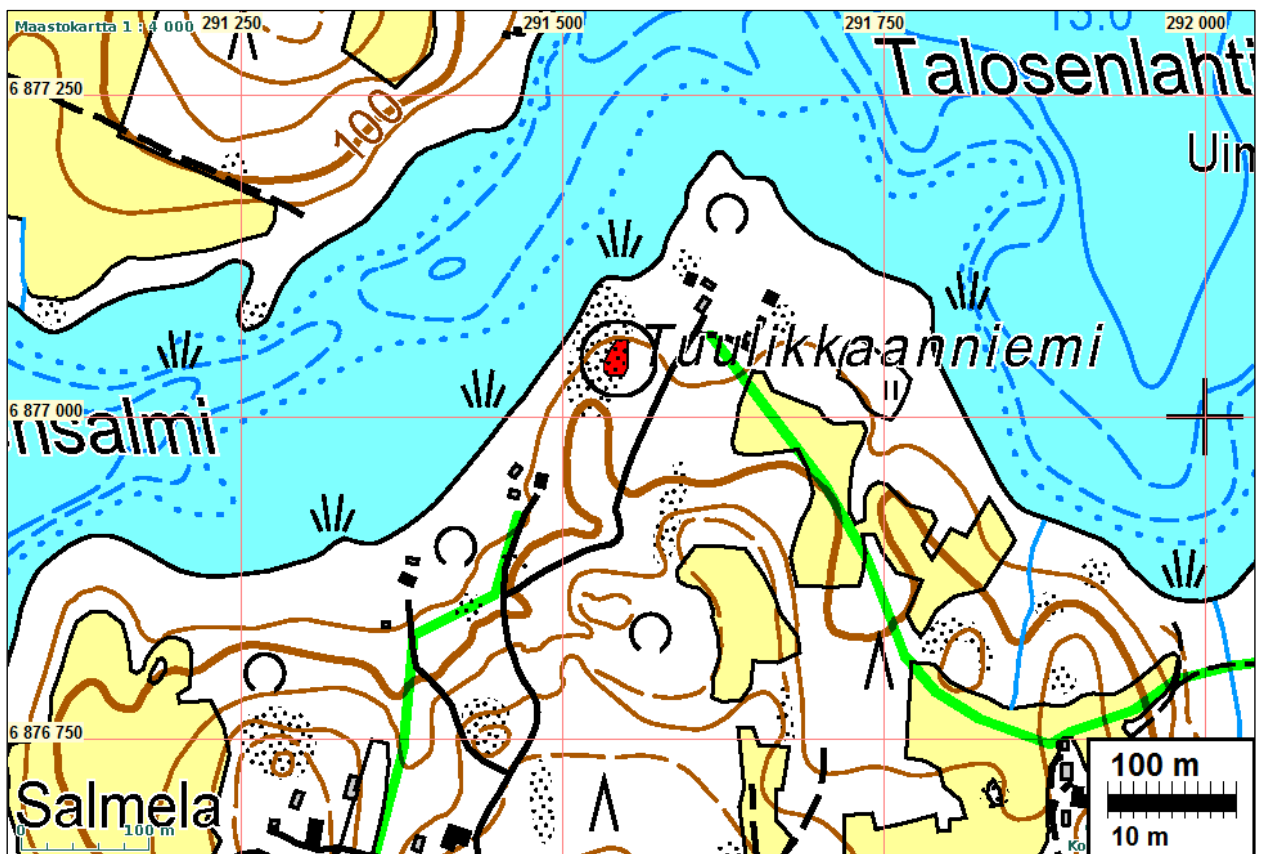
X: 6873 931 Y: 2448 906

P: 6879 930 I: 3291 631

Tutkijat: Jussila & Sepänmaa 2012 inventointi

Sijainti: Paikka sijaitsee Parkanon kirkosta 5,0 km etelään, Parkanojärven itärannalla.

Huomiot: Paikalla on korkeahko rantakallio, rannan suuntaisen harjanteena. Sen pohjois-päässä kallio laskee ja sen päällä, ja sivuilla on hiekkamaaperäinen tasanne. Tasanteen pohjois- ja itäpuolella on ilmeisesti vanha maanottoaika, joka on vienyt pois tasanteen pohjoiskärjen ja itäreunaa. Paikalle on tehty uusi tie ja levennys vielä ehjän tasanteen osan koillispuolelle. Hiekkaisen tasanteen pohjois- ja rannan puolella on vielä kalliopaljastumia. Tasanne on siis melko kapea, kalliopaljastumien ja itäpuolen kaivannon välissä. Tasanteelle tehdystä koekuopasta tuli kvartsi-iskoksia ja kuopassa havaittiin kulttuurikerros. Paikalla on suppea-alainen kivikautinen asuinpaikka. Lähiympäristöä, etenkin paikan koillispuolella, tarkasteltiin melko perusteellisesti (koska sinne suunnitella vesihuoltolinja), mutta muualla alueella ei havaittu esihistoriaan viittaavaa.





Asuinpaikka on tien päässä olevan levennyksen eteläosan takana olevalla tasanteella missä "koija"

Oik: Asuinpaikkatasannetta sen etelä-kaakko reunalta pohjoiseen.
Oikealla vanhaa hiekanottoa



Asuinpaikkatasannetta rantakallion suuntaan länteen.

Asunpaikka on kallion juurella taustalla. Pohjoiseen.

