

Punkalaidun Vanttila kylätontin koekaivaus 2012



Hannu Poutiainen
Tapani Rostedt
Timo Sepänmaa



Tilaja: Huittisten Puhdistamo Oy

Sisältö

Perustiedot	2
Tutkimus	4
koekaivaukset	4
Havainnot	4
Vanttila, kylätontti	5
Peltoalue	5
Piha-alue	8
Vanttila B, uusi muinaisjäännös	9
Rahalöydöt	12
Yhteenveto ja tulkinta	21
Havaintoyhteenveto	22
Koekuopat	24

Kansikuva: Suunnitellun viemäriinjan kohtaa, kuvattuna kaakkoon.

Perustiedot

Alue: Punkalaidun Vanttila

Tarkoitus: Selvittää ja dokumentoida Vanttilan historiallisen kyläpaikan muinaisjäännöksen laajuus ja säilyneisyys viemäriinjan liepeillä.

Työaika: Kenttätöaika: 18.6. – 22.6.2012

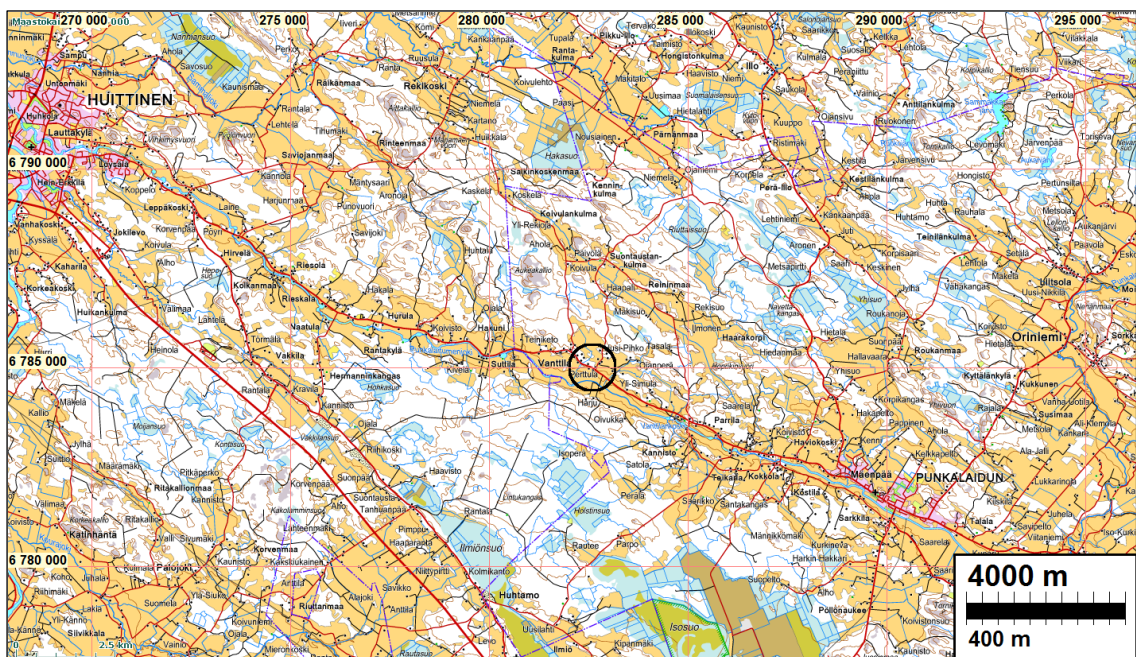
Kustantaja: Huittisten Puhdistamo Oy

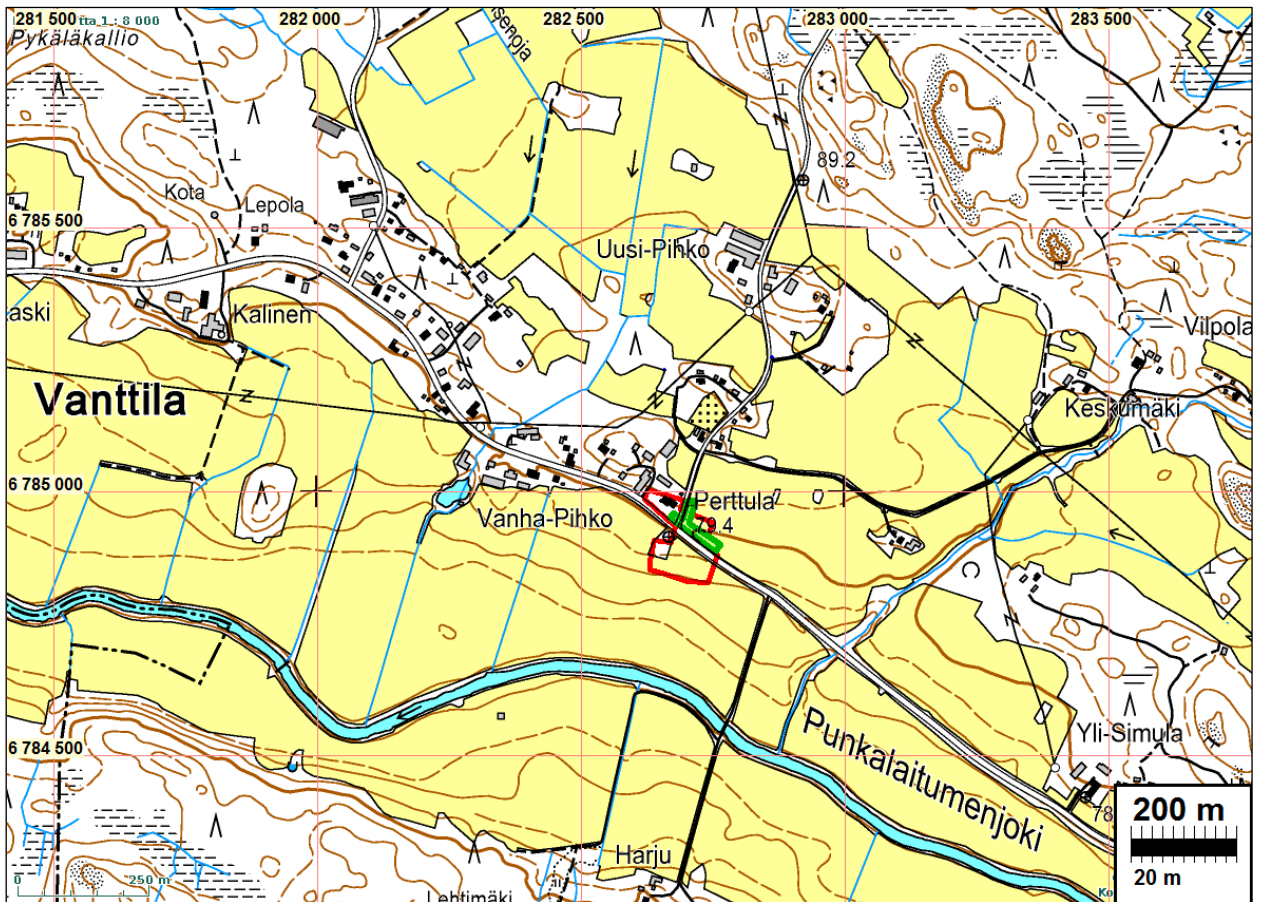
Aiemmat tutkim: Poutiainen, Rostedt & Jussila 2011: Punkalaidun-Huittinen vesihuoltolinjan muinaisjäännösinventointi 2011.

Tekijät: Mikroliitti Oy; Hannu Poutiainen, Timo Sepänmaa, Tapani Rostedt ja Helga Lähdemäki. Tutkimus rahalöytöjen osalta Antti Bilund.

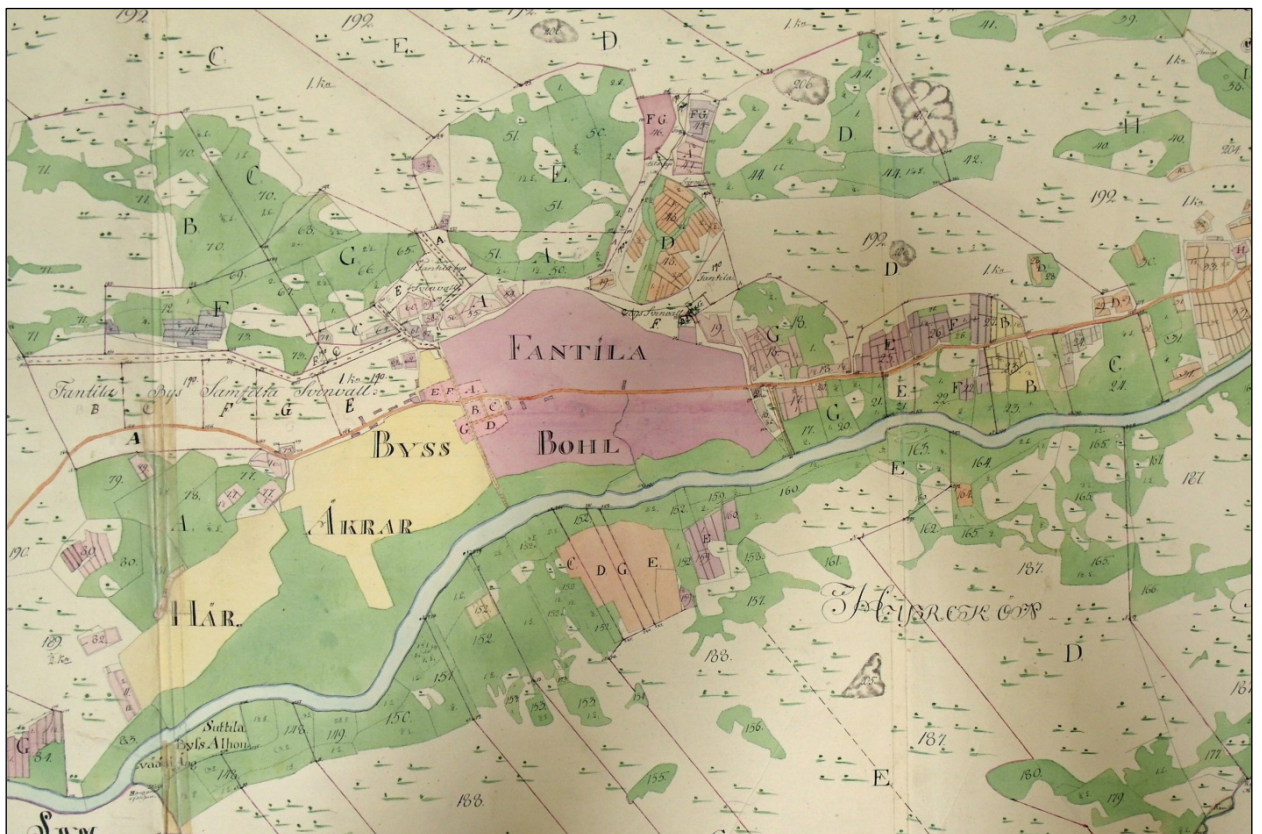
Tulokset: Kylätontin alueella havaittiin säilyneitä jäännöksiä historiallisen ajan asutuksesta ja toiminnasta. Paikalla on siis ainakin osittain säilynyt muinaisjäännös. Kylätontin ulkopuolelta löydettiin lisäksi toinen historiallisen ajan muinaisjäännös.

Raportin maastokarttapohjat: Maanmittauslaitos karttatietokanta 2012 (karttapaikka).





Tutkimusalue merkittynä vihreällä, Vanttilan vanha kylätontti rajattu punaisella.



Vanttila-1792 A86-33-8

Tutkimus

Huittisten Puhdistamo on rakentamassa siirtoviemäriinlinjaa välille Huittinen Punkalaidun. Siirtoviemäriinlinjaus kohdistuu Punkalaitumella Vanttilan historiallisen ajan kyläpaikan alueelle. Vanha kylätontti paikannettiin viemäriinlinjan inventoinnissa v. 2011. Kyseisen inventoinnin raportissa on lisätietoja ja karttoja ko. kylätontista. Pirkanmaan maakuntamuseo edellytti 2.12.2011 antamassaan lausunnossa alueella suoritettavan arkeologiset koekaivaukset, joissa on selvitettävä muinaisjäännöksen säilyneisyys ja arvo. Koekaivauksen tulosten perusteella voidaan ratkaista viemäriinlinjan sijainti kylätontin alueella/läheisyydessä sekä millä edellytyksillä linja voidaan rakentaa ko. alueella

Sastamalan kaupunki tilasi arkeologisen koekaivauksen Mikroliitti Oy:ltä. Museovirasto antoi kaivaukselle tutkimusluvan 12.6.12 (dnro 030/302/2012). Tutkimukset suoritettiin 18.6.-22.6.2012. neljän arkeologin voimin. Olosuhteet tutkimusajankohta olivat hyvät. Maaperä alueella on enimmäkseen hiesua tai hienoa hietaa, paikoin hiekkaa. Kylätontin alue oli kenttätyön ajankohtana osin peitteinen, mutta kasvillisuus oli vielä suhteellisen matalaa. Viljapellolla oli matala oras sekä piha-alueella matala nurmi. Siten viljapellolla oli mahdollista tehdä sekä pintapöimintä että metallinilmaisinsintäkin.

koekaivaukset

Työssä käytettiin menetelmänä koekuopitusta sekä maanäytekerroksista ja silmänvaraista havainnointia kuten pintapöimintää. Lisäksi tehtiin metallinilmaisinsintää. Tutkimusaluetta käytiin siten läpi erilaisilla ja toisiaan täydentävillä kenttätyömenetelmillä.

Silmänvaraisella havainnoinnilla etsittiin mahdollisia poikkeamia kuten nokimaa-alueita rapautuneiden kivien alueita, jotka voivat viitata esim. esihistoriallisen ja/tai historiallisen ajan asutukseen, toimintaan ja rakenteisiin. Pintapöiminnalla etsittiin artefakteja kuten keramiikkaa, palanutta savea, kvartsi-iskoksia yms. Metallinilmaisinsinnällä pyrittiin löytämään metalliesineitä paitsi maanpinnalta myös syvemmältä maaperästä. Niin pintapöimintää kuin metallinilmaisinsintää tehtiin järjestelmällisesti sekä monin paikoin ristikkäisillä etsinnöillä mahdollisimman suuren havaintokattavuuden varmistamiseksi.

Pienin välimatkoin tehdyllä maanäytekerroksella etsittiin mahdollisia merkkejä kulttuurikerroksista ja rakenteista. Koekuopitusta taas käytettiin paitsi täydentämään muilla menetelmillä saatuja havaintoja myös itsenäisenä kenttätyömenetelmänä. Selvien kulttuurikerrosten ja/tai rakenteiden osuessa kohdalle kuoppia ei kaivettu enää syvemmälle.

Koekuopat sekä niihin liittyvät havainnot ja löydöt dokumentoitiin valokuvaamalla ja mittaamalla. Sama koskee soveltuvin osin metallinilmaisinsinnässä, pintapöiminnassa ja kairauksissa tehtyjä havaintoja ja kerättyjä löytöjä. Paikannusmittauksissa käytettiin RDGPS laitetta, jonka ulkoinen tarkkuus 20-40 cm.

Havainnot

Koekuoppa- ja kairaushavaintojen perusteella tutkitulle peltoalueelle muodostuu karkeasti kolme säilyneen kulttuurikerroksen aluetta, joista kaksi sijaitsee ennestään tunnetulla kylätontilla ja yksi selvästi sen ulkopuolella. Kulttuurikerrosta ja rakennetta havaittiin lisäksi omakotitalon nurmialueella.

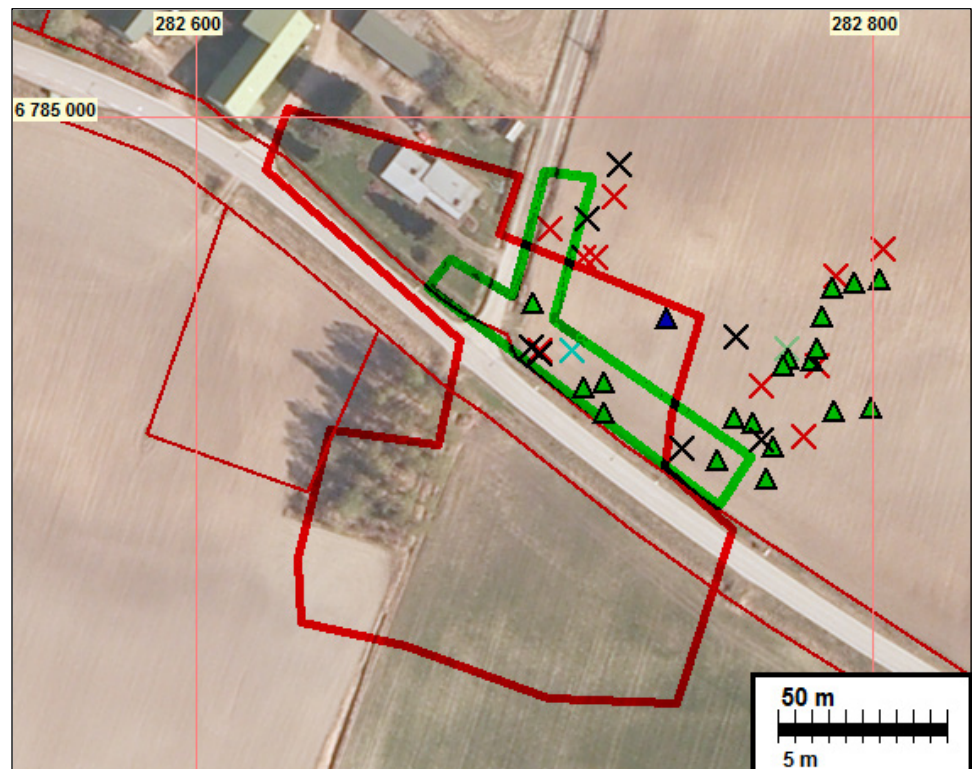
Metallinilmaisinsennässä tutkimusalueelta löydettiin 20 metallirahaa. Niistä yhdeksän on Ruotsin vallan aikaisia, pääosin 1700-luvulta ja 1800-luvun alusta, mutta yksi on 1600-luvun ensimmäiseltä puoliskolta. Muut kolikot ovat enimmäkseen Venäjän vallan ajalta, 1800-luvulta.

Vaikka rahat eivät yleensä ja sinänsä ole merkki tai välttämättä edes viite kiinteästä muinaisjäännöksestä, ne ovat kuitenkin osoitus ihmistoiminnasta kyseisellä paikalla tai alueella. Kun tarkastellaan kolikoiden levintää suhteessa koekuoppiin, havaintoihin kulttuurikerroksesta ja toisaalta sen puuttumisesta, on niissä todettavissa sellaista yhdenmukaisuutta, joka ei liene sattumaa. Vastaavanlaista yhdenmukaisuutta on havaittavissa myös muiden, rautaa jalompien metallien levinnässä suhteessa kolikkolöytöihin ja koekuoppahavaintoihin.

Kartassa on metallilöydöt merkittynä kolmioilla, rahalöydöt rasteilla

Kylätontti 1792 punaisella.

Suunnitellun viemäriinjan alue kylätontilla vihreällä



Vanttila, kylätontti

Peltoalue

Paikka sijaitsee teiden risteuksen tuntumassa pellolla rajoittuen maantieoijiin kahdella suunnalla. Alueelle kaivettiin 35 koekuoppaa ja lisäksi tehtiin täydentävää maanäytekairausa pienin välimatkoin.

Kuudessa koekuopassa, numerot 7, 10, 20, 21, 30, 36, todettiin selvää kulttuurikerrosta. Koekuopassa numero 10 havaittiin palaneita kiviä ja nokimaakerros, jotka viittaavat mahdolliseen tulisijaan. Lisäksi kolmessa kairapisteessä (numeroilla 1-3) havaittiin kulttuurikerrosta. Seitsemässä koekuopassa, numerot 2, 3, 6, 9, 17-19, todettiin jäännöksiä kulttuurikerroksesta. Neljässä koekuopassa, numerot 12-15, havaittiin normaalia paksumpi sekoittunut kerros, joka on todennäköisesti peräisin pelto-ojasta tai vastaavasta.

Tutkitun kylätontin osalta ja sen vierestä löytyi metallinilmaisimella kymmenkunta kolikkoa 1700- ja 1800-luvulta. Muita metalliesineitä (ei rautaa) ovat (kooditunnuksin): M6, mahdollinen nappi; M8, pronssivartaan kappale, M13, lyijyplommi; M14, sylinterimäinen metalliesine. Arkeologisesti kiinnostavimmalta tässä yhteydessä vaikuttaa pronssivartaan kappale.

Pintapöimintälöytöjä on yhteensäkin suhteellisen vähän, kymmenkunta, ja lisäksi ne ovat eri tyyppisiä ja eri ikäisiä sekä hyvin hajanaisesti eri osista tutkimusaluetta. Enin osa on historiallisen ajan löytöjä (kivisavi- ja punasavikeramiikkaa, liitupiippua), joiden rooli tässä yhteydessä hajanaisina ja vähäisinä löytöinä ei ole kovinkaan merkittävää. Vastaavia ja vastaavalla tavalla esiintyviä historiallisen ajan esineitä löytyy tyypillisesti talojen ja kylien liepeiltä peltoalueilta ilman, että ne ovat peräisin kiinteästä muinaisjäännöksestä tai edes viite sellaisesta. Pintapöimintälöytöjen joukossa on lisäksi kaksi kvartsi-iskosta ja yksi mahdollinen kivilaji-iskos, joita ei voida pitää osoituksena kiinteästä muinaisjäännöksestä mutta jotka viittanevat esihistoriallisen ajan ihmistoimintaan jossain lähialueella.



Tutkimusaluetta kohti Lauttakyläntien ja Rekisuontien risteystä, kuvattu lounaaseen.



Koekuoppa 7



koekuoppa 10



Koekuoppa 20.



Koekuoppa 21.



M8. Pronssivartaan kappale.



M14. Sylinterimäinen metalliesine.



Löytöjä pellon pinnasta, Piin kappaleita (tulus tai pyssypii), punasavikeramiikan kappaleita, liitupiipun kappale, palanutta luuta, kvartseja (tulus?)

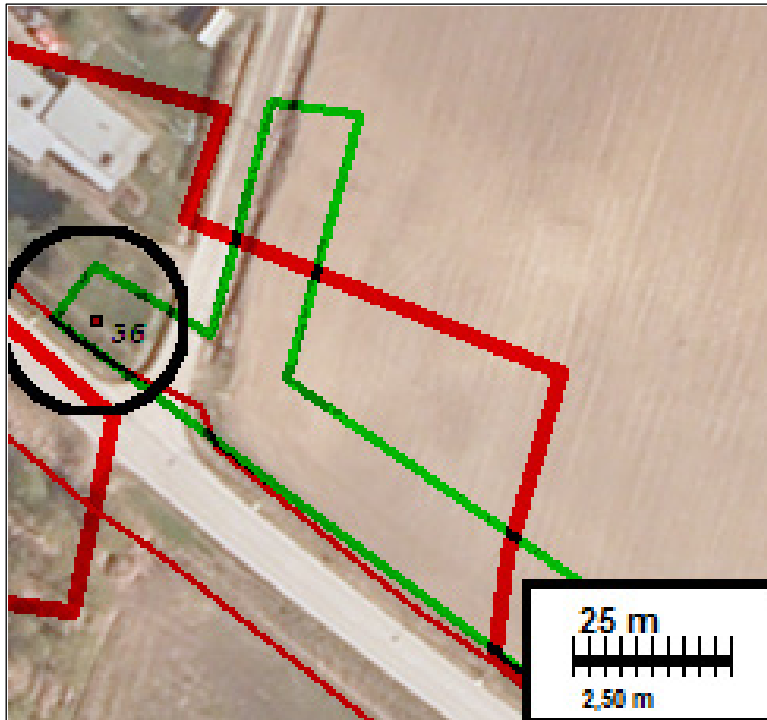


Koekuoppa nro. 10:n löytöjä: savitiivistettä ja punasavikeramiikan pala

Piha-alue

Paikka sijaitsee teiden risteyksen tuntumassa piha-alueella, joka on pääosin nurmikkoa. Aluetta lienee tasoitettu ainakin jonkin verran. Maanäytekairausten perusteella valittiin kohta, johon kaivettiin ensimmäinen (ja ainoa) koekuoppa, numerolla 36.

Kuopassa oli pintamullan alla kulttuurikerrosta ja tiilenkappaleita. Syvemmälle kaivettaessa löytyi tiilikkerros, jossa ehjähkötä tiiliä epäjärjestyksessä. Ylempänä oli punaisia ja alempana ruskeita tiiliä, sekä kulttuurikerrosta. Kuoppaa ei kaivettu syvemmälle. Tiilet ja kulttuurikerros liittyvät ilmeisesti myöhäiseltä historialliselta ajalta peräisin olevaan rakennuksen jäännökseen. Tutkittavaksi määrätty alue on kyseisellä pihanurmikolla varsin pienialainen, joten useampia koekuoppia ei katsottu tarpeelliseksi paikalle kaivaa.



Koekuoppa 36



Vanttila B, uusi muinaisjäännös

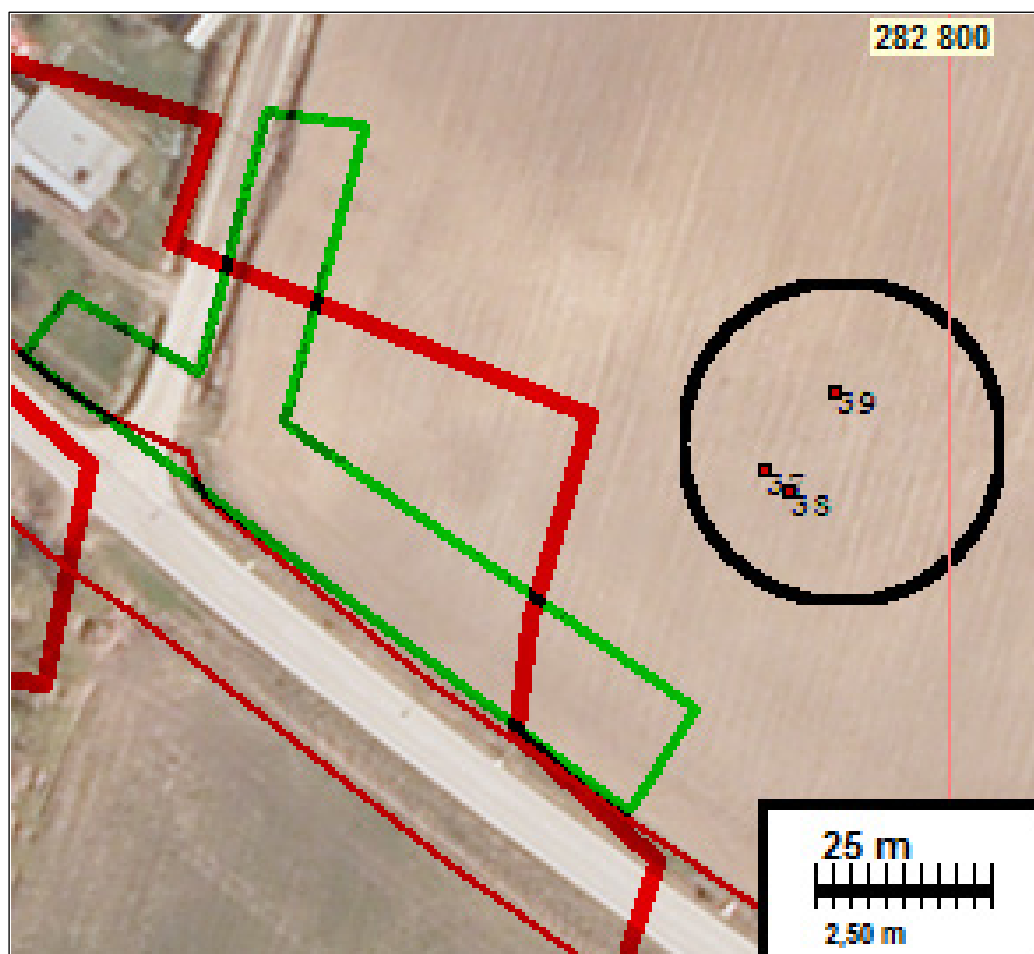
Kun selvitettiin todetun muinaisjäännöksen laajuutta ja sijaintia, mikä on viemäriinjan tulevan kulun kannalta olennainen asia, jouduttiin kenttätyötä vähitellen laajentamaan vanhoilta kartoilta paikannetun kylätontin ulkopuolelle. Alueelta (kartassa koekuoppien 37-39 kohdalla ja liepeillä) löydettiin sitten merkkejä ennestään tuntemattomasta muinaisjäännöksestä. Kohde sijaitsee ympäristöönsä hieman korkeammalla kohdalla, jossa luontainen maaperä on lähinnä karkeaa hietaa.

Alueella tehtiin aluksi pintapoiminta, jossa ei kuitenkaan saatu muinaisjäännökseen viittaavia havaintoja. Metallinilmaisinsinnässä alueelta kuitenkin löydettiin useita kolikoita ja niiden lisäksi metalliesineitä, joista tutkimuksen kannalta kiinnostavimpia ovat leikatut kuparipellin kappaleet. Sellaisia esiintyy varsin usein mm. varhaishistoriallisilla asuinpaikoilla. Arkeologisesti kiinnostavimpia löytöjä ja myös muinaisjäännöksen alustavan rajaamisen kannalta olennaisimpia esineitä ovat (kooditunnus): M24, mahdollinen metalliniitti; M25, koristeltua kuparipeltiä; M26, leikattu kolikkomainen kuparisuikale; M27 ja M28 metallimöykkyjä; M34, kuparipeltiä; M38, metalliniitti. Samalta alueelta on lisäksi M29, 1600-luvun alkupuoliskon kolikko. Löydöt ovat tasanteen päältä ja rinteiden yläosasta.

Metallinilmaisinhavaintojen ja maanäytekairauksen perusteella valituissa kohdissa ja paikalle kaivetuissa kolmessa koekuopassa todettiin kulttuurikerrosta: kahdessa kuopassa, numerot 37 ja 39, todettiin jäännöksiä kulttuurikerroksesta ja yhdessä koekuopassa, numero 38, vahva noensekainen kerros, jossa palaneita kiviä. Koska kyseessä vaikutti olevan selvä kulttuurikerros ja mahdollinen rakenne, koekuoppaa ei kaivettu syvemmälle.

Havaintojen perusteella kyseessä on ilmeisesti historiallisen ajan asuinpaikan ja/tai rakennuksen jäännös. Sen laajuutta ja luonnetta ei koekuopituksin katsottu aiheelliseksi selvittää enempää. Laajuus määrittyi alustavasti riittävässä määrin topografian, mainittujen koekuoppien, maanäytekairausten ja metallinilmaisintojien perusteella. Lisäksi jäännöksestä näytti olevan jäljellä sen verran vähän, että laajempi koekuopitus ei ollut senkään takia mielekästä arkeologisin ja tutkimuksellisin perustein.

Mainittakoon, että muutamia metallilöytöjä tehtiin myös rinteän alaosasta ja tasaiselta alueelta läheltä maantietä: M3, koristeniitti; M4, hihnansolki; M19, sinettikuviainen sormus; M20 metallimöykky; M21, kolikkomainen riipus. Metallimöykkyä lukuun ottamatta ko. esineet ovat tosin sellaisia, jotka ovat joutua paikalle myös hukkaantuneina. Alueelle kaivetut koekuopat olivat ns. tyhjiä (ei löytöjä, kulttuurikerrosta eikä rakennetta).



Koekuopat 37, 38 ja 39.



Vanttilan yläntin koillispuolella tutkimuksissa todettua uutta muinaisjäännösalueetta, kuvattu koilliseen.



Koekuoppa 38



Koekuoppa 39



19. Sinettisormus

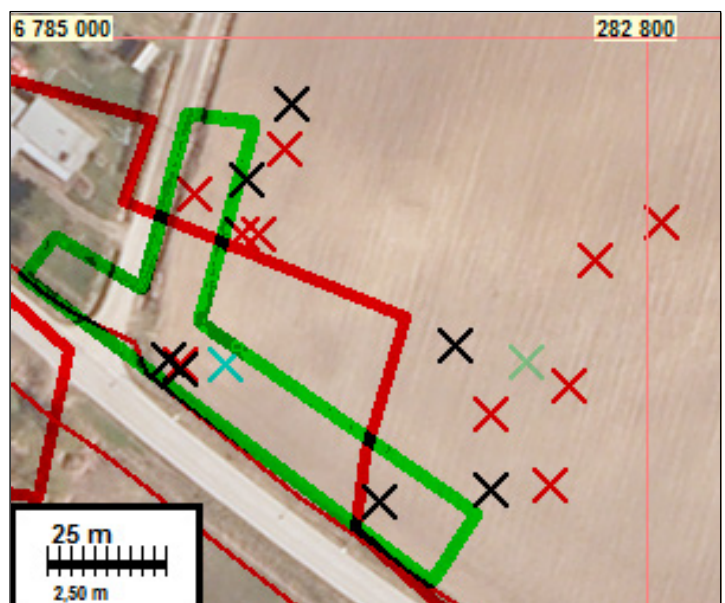
Rahalöydöt

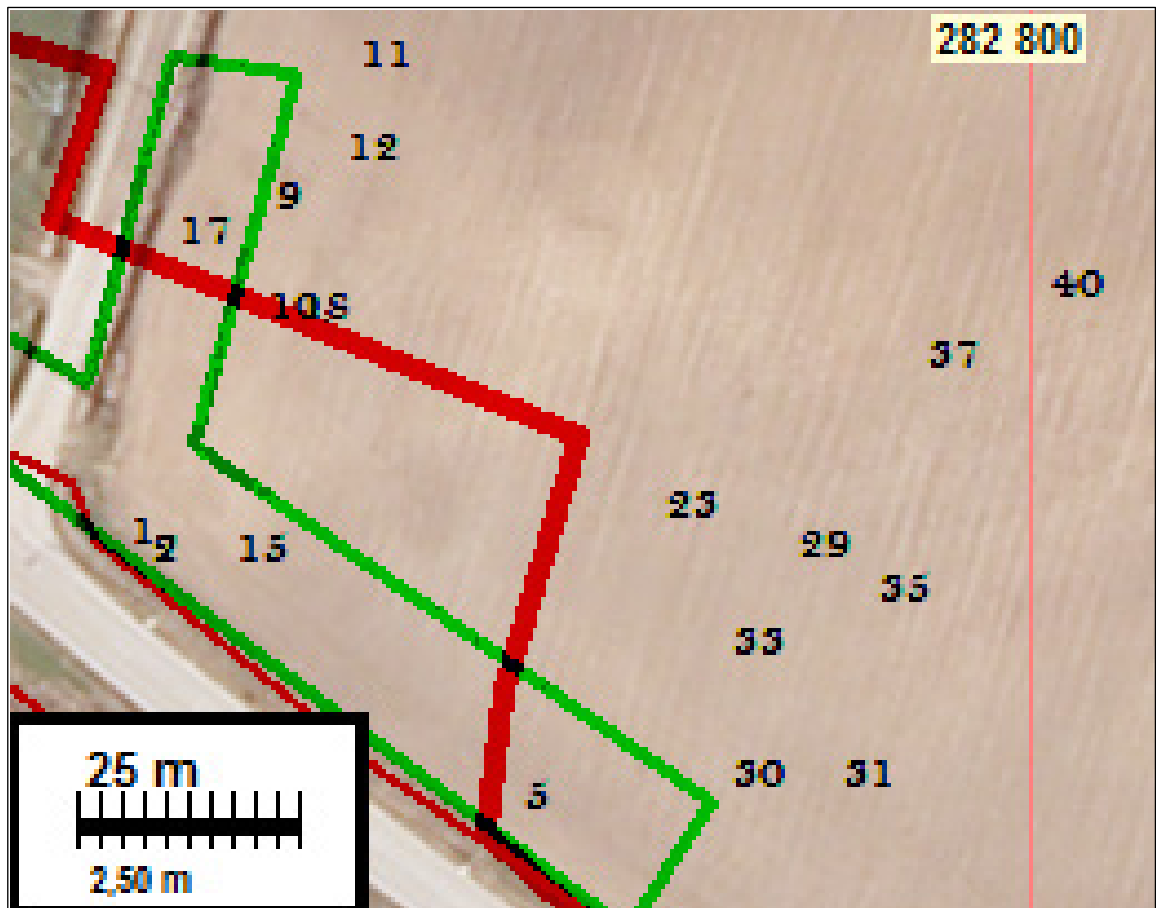
Antti Bilund tutki Vanttilan kylätontilta koekaivauksissa löytyneet 21 rahaa tai rahamaista esinettä. Niistä kahdesta (M21 ja M26) en havainnut mitään jälkiä, joiden perusteella ne voisi todeta rahoiksi. Molemmat näyttävät olevan varsin tervettä metallia ja molemmissa on jäljellä melko paljon ehjää patinoitunutta pintaa, joten syynä tuskin on metallin syöpyminen. Syynä tietysti voi olla kuluminen jo ennen esineiden maahan joutumista. Molemmat näyttävät olevan kuparia, joten siinä tapauksessa, että ne olisivat kuluneita rahoja, ne voisivat olla aikaisintaan 1600-luvulta.

Muut 19 löytöä voi tunnistaa ja ajoittaa kohtuullisella tarkkuudella. Ainoa määritys, jota pitäisin hiukan epävarmana, koska se perustuu enemmän poissulkemiseen kuin positiivisiin havaintoihin, on löytö M2. Ainoa tunnistettava yksityiskohta tässä rahassa on toisella puolella syöpymissen vuoksi vain heikkona hahmona näkyvät kolme kruunua, jotka peittävät melkein koko pinnan. Tämä on yleinen kuvio, joka esiintyy useissa ruotsalaisissa kuparirahoissa 1620-luvulta alkaen. Ratkaisevaa on kuitenkin rahan pieni paino ja koko, joka ei käsittääkseni sovi kuin muutamiiin 1700-luvun alkupuolen rahoihin. Näistäkin keveimmät eli Kustaa XII loppuvuosien 1/6 äyriä SM ja vuoden 1715 hätärahoista uudelleenlyödyt vuosien 1719-21 1 äyri KM kolikot ovat nimellispainoltaan 3,3 ja 3,6 g, eli aika paljon jää satunnaisen vaihtelun ja syöpymissen selitettäväksi. Nämä ovat kuitenkin selvästi todennäköisimmät vaihtoehdot. Kustaa II Adolfin Arbogan fyrkki 1627 ja muut 1600-luvun kuparirahat, joissa olisi sopivat kruunut, ovat kaikki paljon painavampia. Tarkistin myös hopearahat siltä varalta, että tuo olisi tosi huonoa hopeaa, mutta ne, joissa on sopivat kruunut, ovat kaikki ihan kunnan hopeaa.

Yleisesti voisi todeta, että löytyneet rahat ovat juuri sitä 1600-1900-lukujen pientä vaihtorahaa, jota tällaiselta kylätontilta satunnaisesti hukattuna voi olettaa löytyvänkin. Löydöt painottuvat 1700-luvun jälkipuoliskolle ja 1800-luvuille sen verran voimakkaasti (1600-lukuun ja 1700-luvun alkupuoliskoon verrattuna), että tämä ehkä yleinen rahan käytön lisääntyminenkin huomioon ottaenkin kertoo myös aktiviteetin lisääntymisestä löytöalueella tänä aikana eli kylätontin laajentumisesta 1640-luvun karttaan merkityltä alueelta tien pohjoispuolelle. Tätä voi tietysti pohtia paremmin, kun sijoittaa eri-ikäisten rahojen löytöpaikat kartalle. 1900-luvun rahojen lähes täydellinen puuttuminen kertonee vanttilalaisten köyhtymisestä tai arkeologien valikoivasta löytöjen talteen ottamisesta.

Rahalöydöt:
vihreällä raha 1600-luvulta,
mustalla rahat vuosilta 1700-1808,
punaisella rahat vuosilta 1809-1917,
sinisellä raha 1940-50-luvulta.





Rahalöytöpaikat.

Kolikot, koodi viittaa kartalle yllä

Koodi	Halkaisija	Paino	Maa	Arvo	Vuosi
M 1	27	4,9	Ruotsi	½ killinkä Riksgälds	1801
M 2	22	2,5	Ruotsi	1/6 äyriä SM tai 1 äyri KM	1707-21?
M 5	27	4,3	Ruotsi	½ killinkä Riksgälds	1799
M 7	23	4,8	Venäjä	1 kopeekka	1852
M 9	30	12,8	Ruotsi	1 äyri SM	1749
M 10	27	8,9	Venäjä	1 kopeekka	1840
M 11	30	12,2	Ruotsi	1 äyri SM	174?
M 12	30	6,6	Ruotsi	½ killinkä	182?
M 15	24	4,8	Suomi	1 markka	1940-51
M 17	25	3,5	Ruotsi	¼ killinkä	1819
M 18	15	1,1	Suomi	1 penni	1867
M 21	21	1,9			
M 23	23	3,5	Ruotsi	1 äyri KM	1719-78
M 26	23	2,3			
M 29	28	8	Ruotsi	¼ äyriä	1633-54
M 30	23	3,5	Ruotsi	1 taaleri SM	1718-19
M 31	37	21	Venäjä	5 kopeekkaa	1830-39
M 33	25	5,3	Suomi	5 penniä	187?
M 35	27	4,2	Ruotsi	½ killinkä Riksgälds	1802
M 37	15	1,1	Suomi	1 penni	1865
M 40	21	4,7	Venäjä	½ kopeekkaa	1841



M1



M2



M5



M7



M9



M10



M11



M12



M15



M17



M18



M21



M23



M26



M29



M30



M31



M32



M35



M37



M40



kolikko multapaakussa paakun keskiosan tienoilla ohuen juuren alla.



Metallinilmaisintutkimusta Vanttilan kylätontin läheisyydessä.

Yhteenveto ja tulkinta

Löydöt, kiveys ja kulttuurikerros osoittavat, että kylätontin alueella on säilynyt jäännöksiä historiallisen ajan asutuksesta ja toiminnasta. Paikalla on siis osittain säilynyt historiallisen ajan kiinteä muinaisjäännös. Sen luonnetta ja laajuutta selvitettiin nyt tehdyssä koekaivauksessa siltä osin kuin oli viemäriinjan suunnittelun ja tulevan kaivamisen kannalta tarpeellista.

Kylätontilla olevan muinaisjäännöksen laajuutta tutkittaessa löydettiin lisäksi ennestään tuntematon historiallisen ajan kiinteä muinaisjäännös. Sen laajuutta ja luonnetta selvitettiin alustavasti viemäriinjan suunnittelun ja tulevan kaivamisen näkökulmasta.

Vähäisimmät arkeologiset havainnot ovat maastonkohdalla, joka on peltorinteen tyvellä, viereisen omakotitalon kohdalta katsottuna ja maantien suuntaisesti. Kyseisellä alueella koekuopissa

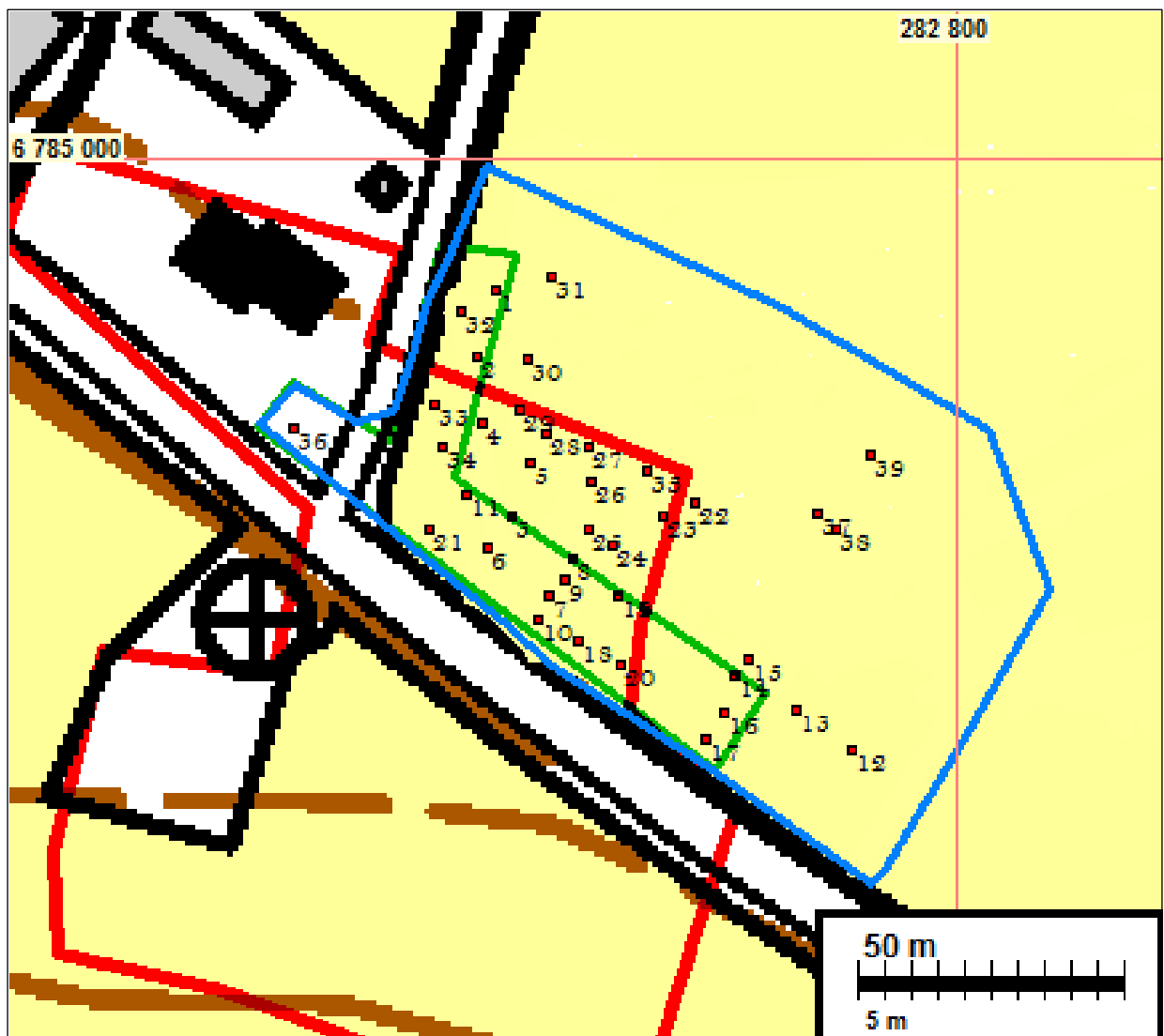
ei ollut merkkejä kulttuurikerroksesta tai rakenteista. Löytöinä saatiin muutamia kolikoita metallinilmaisimella.

Maastotutkimuksen ja arkeologisten tulosten perusteella arvioituna saattaa olla aiheellista, että viemärilinjän tulevaa sijaintia maastossa pohditaan uudestaan. Yhtenä mahdollisuutena voisi pohtia kaivannon sijoittamista aivan maantien kupeeseen, maantieojan viereen. On kuitenkin otettava huomioon, että hyvin lähellä on kylätontin säilyneitä kulttuurikerroksia sekä säilynyttä rakennetta, mahdollinen tulisija (koekuopan nro 10 kohdalla). Toisena, arkeologisen selvityksen perusteella parempana mahdollisuutena, kannattaisi harkita linjan sijoittamista vähälöytöisimmälle alueelle, eli peltorinteen tyvelle, jos se on mahdollista teknisten ym. seikkojen kannalta.

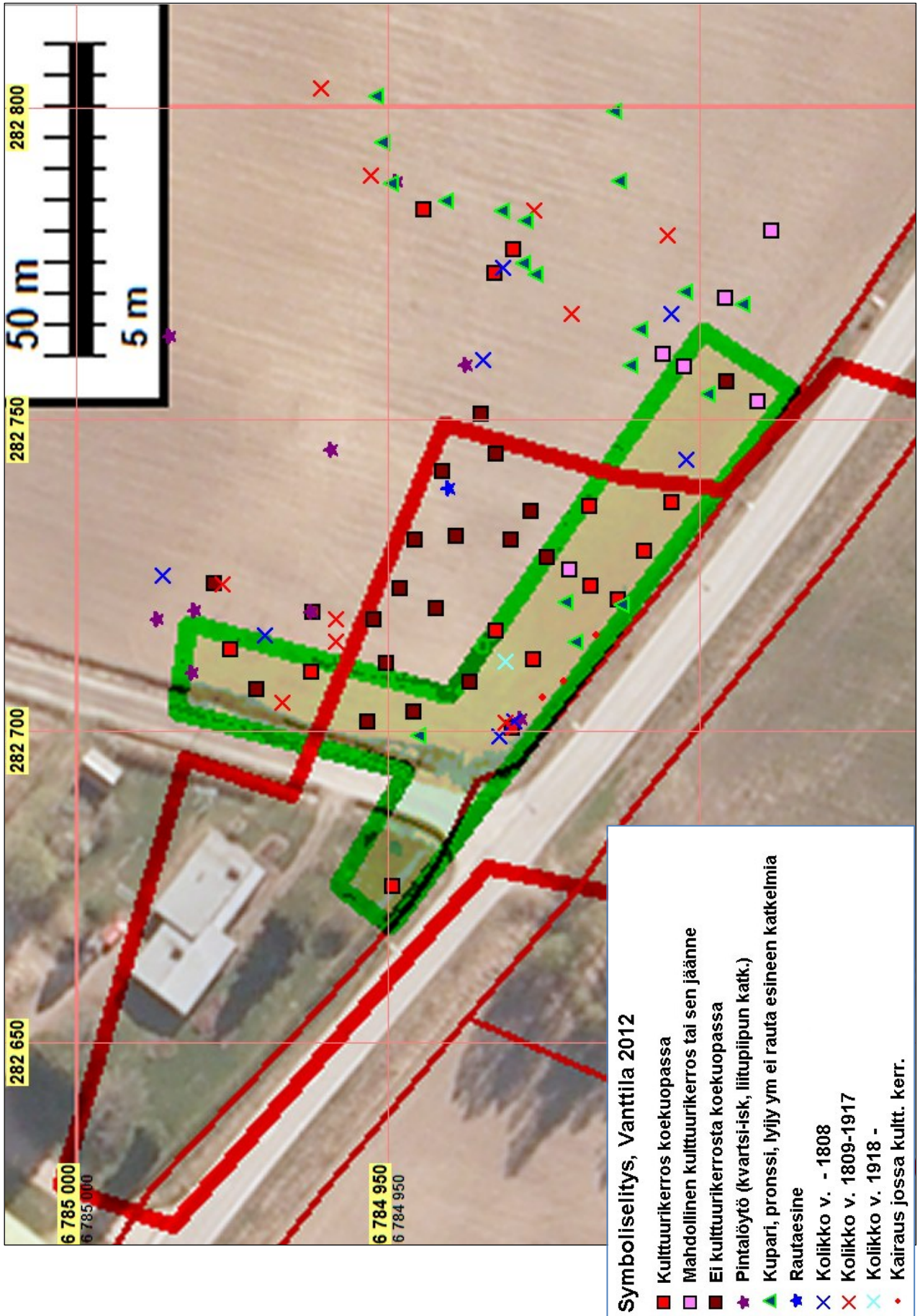
Lahdessa 4.9.2012

Hannu Poutainen

Havaintoyhteenveto



Kartassa kylätontti rajattu punaisella, suunnitellun putkilinja paikka vihreällä. Kaivetut koekuopat merkitty numeroin ja neliöin. **Alue jolla tutkimuksissa havaittiin kiinteitä muinaisjäännöksiä rajattu sinisellä**



Koekuopat

- A** kuopan mitat (N-S x W-E)
B ei kulttuurikerrosta
C mahdollinen kulttuurikerros / jäänteitä kulttuurikerroksesta
D kulttuurikerros
E normaalia kyntösyvyyttä syvemmälle sekoittunut maa (oja tai muu uudehko kaivanto)
F havainto kulttuurikerroksesta kairauspisteessä

Koordinaatit ETRS-TM35FIN

KK	N	E	syv cm	kuvaus	huomio	tulkinta	löydöt	A	B	C	D	E	F
1	6784975,2	282713,5	0 - 42	kyntökerros, hiekkamulta	22 - 42/50, hiekkamulta, seassa nokea ja tiilensiruja	kyntökerros ja mahd. kulttuurikerros	tiilensiruja	30 x 30	x				
			42 - 61	puhdas hiekka		koskematon							
2	6784962,3	282709,8	0 - 28	kyntökerros, hiekkamulta		kyntökerros ja mahd. kulttuurikerros	tiilensiruja	30 x 40					
			28 - 40	vaalea soransekainen hiekka, sekoittunut	30 - 40 cm syv. kuopan seinämässä halk. 20 cm:n kivi	mahd. kulttuurikerros			x				
			40 - 52	ruskehtava sekoittunut hieno hiekka	kaivaminen lopetettu 52 cm syv.	mahd. kulttuurikerros			x				
3	6784932,7	282716,4	0 - 22	kyntökerros, hiekka		kyntökerros		30 x 30					
			22 - 32	noensekainen kerros, karkea hiekka, melko runsaasti tiilensiruja		mahd. kulttuurikerros	tiilensiruja			x			
			32 - 41	puhdas hieta		koskematon							
			41 - 50	puhdas hiesu		koskematon							
4	6784950,2	282711,2	0 - 29	kyntökerros, hiekka		kyntökerros		30 x 40	x				
			29 - 51	puhdas hieta		koskematon							

5	6784942,3	282720,0	0 - 28	kyntökerros, soransekainen hiekka		kyntökerros		40 x 30	x				
			28 - 44	puhdas soransekainen hiekka		koskematon							
6	6784926,7	282711,8	0 - 35	kyntökerros, hiekka ja hieta		kyntökerros		30 x 30					
			25 - 35	noensekainen kerros, jossa runs. tiilensiruja		mahd. kulttuurikerros	tiilensiruja			x			
			35 - 45	vaalea hiekka, jossa hiilenkap-paleita		mahd. kulttuurikerros				x			
			45 - 51	puhdas hieta		koskematon							
7	6784917,4	282723,7	0 - 29	kyntökerros, hieno hiekka		kyntökerros	1 resentti pullolasin kappale n. 29 cm syv., tiilensiruja	30 x 35					
			29 - 47	vahvasti noen ja tiilimurskan sekainen kerros, hieno hiekka		kulttuurikerros	tiilimurskaa				x		
			47 - 55	puhdas hieta		koskematon							
8	6784924,4	282728,2	0 - 33	kyntökerros, hieta		kyntökerros		30 x 30	x				
			33 - 41	puhdas tiivis hiesu		koskematon							
9	6784920,7	282726,3	0 - 32	kyntökerros, hieta		kyntökerros		30 x 30					
			32 - 45	sekoittunut ruskehtava hieta		mahd. kulttuurikerros				x			
			45 - 57	puhdas hieta		koskematon							
10	6784912,9	282721,4	0 - 25	kyntökerros, hieta		kyntökerros		30 x 40					
			25 - 30	palaneita kiviä ja nokimaata, hieta	tulisija(?)	kulttuurikerros - kaivami-nen lopetettu	palanutta savea (mm. kivien pinnal-la), 2 rautanaulan katkelmaa, 1 kpl punasaviker.				x		
11	6784936,7	282708,2	0 - 24	kyntökerros, hieno hiekka		kyntökerros		30 x 30	x				

33	6784953,3	282701,9	0 - 32	kyntökerros, hieta		kyntökerros	2 kpl fajanssia	30 x 30	x				
			32 - 40	puhdas soransekainen hieta									
34	6784945,7	282703,4	0 - 35	kyntökerros, hieta		kyntökerros		30 x 30	x				
			35 - 43	puhdas hieta									
35	6784941,2	282742,0	0 - 30	kyntökerros, hieta		kyntökerros		30 x 35	x				
			30 - 40	puhdas hiesu									
36	6784932,8	282773,8	0 - 11	pintamulta	pihanurmikko	nurmikkomulta		35 x 35					
			011 - 24	noensekainen hiesu		kulttuurikerros	tiilenkappaleita					x	
			24 - 30	ruskea sekoittunut hieno hieka		kulttuurikerros	tiilenkappaleita					x	
			30 - 46	tiilikkerros, ehjäköjä tiiliä epäjärjestyksessä, ylempänä punaisia, alempana ruskeita tiiliä, hieta	kaiv. Lopetettu 46 cm	kulttuurikerros	tiiliä					x	
37	6784949,1	282675,4	0 - 30	kyntökerros, hieta		kyntökerros		35 x 30					
			30 - 49	lievästi noensekainen ruskea hieta	kuopan länsireunalla halk. Yli 30 cm kivi 25 - 55 cm syv.	mahd. kulttuurikerros						x	
			49 - 55	puhdas hieta	pohjalla halk. Yli 20 cm kivi	koskematon?							
38	6784929,9	282777,7	0 - 26	kyntökerros, hieta		kyntökerros		35 x 30					
			26 - 43	tummanruskea noensekainen kerros, jossa irtaimia palaneita kiviä, hieta		kulttuurikerros	palaneen saven tai tiilen siruja					x	
			43 - 46	tumma, vahvasti noensekainen kerros, jossa palaneen kiven murskaa, hieta	kaiv. lopetettu 46 cm:iin	kulttuurikerros	palaneen saven tai tiilen siruja					x	
39	6784944,3	282783,9	0 - 23	kyntökerros, hieta		kyntökerros							

			23 - 35	ruskea sekoittunut hieta, jossa hiilihippuja		mahd. kulttuurikerros				x		
			35 - 45	puhdas hieta		koskematon						
Kairauspaikat												
k1	6784916,5	282715,5	30 - 40	palaneita kiviä ja nokimaata								x
k2	6784921,8	282708,2	32 - 40	noensekainen kerros								x
k3	6784925,2	282705,5	38 - 45	tiilensekainen kerros								x
k4	6784930,8	282700,0	35 - 45	tiilen ja noen sekainen kerros								x



