

Ruovesi Murole Vesihuoltohankeen alueen muinaisjäännösinventointi 2012



Hannu Poutiainen
Timo Jussila



Tilaaja: Ruoveden kunta

Sisältö:

Perustiedot	2
Inventointi	2
Kartat	7

Kansikuva: Muroleentien vartta länteen, pellolle tien reunaan vesihuoltolinja

Perustiedot

Alue: Suunnitellut uudet vesihuoltolinjat ja niiden liepeet Ruoveden Murolen kylässä

Tarkoitus: Tarkistaa onko suunnitelma-alueella muinaisjäännöksiä. Pääpaino uusilla vesihuoltolinjoilla..

Työaika: Kenttätyöt kesäkuun alku 2012

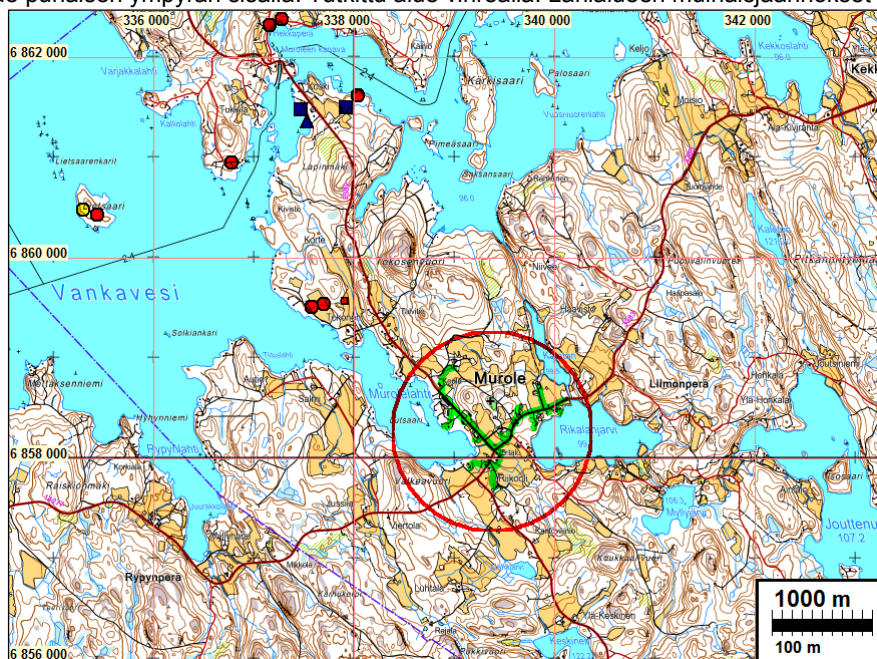
Kustantaja: Ruoveden kunta

Aiemmat tutk: Jussila & Poutiainen, Mikroliitti Oy, Ruovesi Murolen kyläalueen ja kanava-alueen muinaisjäännösinventointi 2005

Tekijät: Mikroliitti Oy Hannu Poutiainen. Valmistelu ja raportti (viimeistely) T. Jussila

Tulokset: Tarkastettiin neljä 1700-l talotonttia, joita ei luokiteltu muinaisjäännöksiksi. Suunnitelluilla vesihuoltolinjoilla ja niiden liepeillä ei havaittu muinaisjäännöksiä.

Tutkimusalue punaisen ympyrän sisällä. Tutkittu alue vihreällä. Lähialueen muinaisjäännökset eri symbolein.



Inventointi

Ruoveden Murolen kylään suunnitellaan uutta vesihuoltolinjaa. Pirkanmaan maakuntamuseo on antanut lausunnon, jossa se edellyttää alueella suoritettavan arkeologisen inventoinnin, ennen vesihuoltolinjan kaivamista. Ruoveden kunta tilasi inventoinnin Mikroliitti Oy:ltä toukokuussa 2011.

Alueella oli suoritettu yleiskaavatasoinen inventointi v. 2005. Tuolloisen tapaan inventointi keskittyi pääosin esihistoriallisten muinaisjäännösten etsimiseen, mutta myös historiallisen ajan muinaisjäännöksiä pidettiin silmällä kuitenkin vanhaa karttamateriaalia hyödyntämättä. Aiemmassa inventoinnissa ei Murolen kylätaajaman alueelta löydetty muinaisjäännöksiä. Sen koillis-

puolelta löytyi v. 2006 pari kivikautista asuinpaikkaa. Tässä inventoinnissa tarkastettiin ennen maastotyötä alueen isojakokartat. Maastotyössä käytiin suunnitellut uudet vesijohtolinjat läpi kattavasti liepeineen, sekä tarkastettiin linjaa sivuavat vanhat talotontit.

Kenttätyömenetelminä käytettiin satunnaista koekuopitusta, maanäytekairauksia sekä silmänvaraista havainnointia. Osa tutkimusalueen maastosta on peitteistä metsämaastoa ja osa peltoa, joka oli inventointiajankohtana vaihtelevasti peitteistä tai peitteetöntä. Maastotyökartoille projisoitiin alueen historiallisen ajan kohteet eli tässä tapauksessa historiallinen ajan talotontit ja historiallisen ajan maantien linja (projisoinnista tarkemmin kartan kuvatekstissä).

Murolen kylässä on v. 1560 asutuksen yleisluettelon mukaan ollut kolme taloa: Tokonen, Kovettu ja Rikala. Kaksi viimeksi mainittua taloa ovat sijainneet nyt tutkitulla alueella (Kovettu nro 2, Rikala nro 3). Kovetussa on ollut v. 1777 kartan mukaan kaksi talotonttia. Rikala on sijainnut Kovetusta n. 600 m itäkoilliseen. Alueen halki on kulkenut tie Tampereelta ja Messukylästä Teiskon kautta Jäminkipohjaan jossa tie on yhtynyt Orivedeltä Ruovedelle menevään tiehen. Kyseinen vanha tie on määritetty maakunnallisesti merkittäväksi: ” *Tämä kyläteihin pohjautuva tie mainitaan 1620-luvulla ja se hyväksyttiin yleisiksi tieksi vuonna 1815. Messukylä – Teisko – Ruovesi tien käyttö väheni Orivesi-Ruovesi tien valmistuttua*” (Kalle Luoto. Pirkanmaan historiallisesti merkittävät tiet, Pirkanmaan maakuntamuseo 2011, tielinja nro 15). Tutkimusalueella tie luoteesta kaakkoon kulkeva, nykyinen Pohjankapeentie ja Muroleentie. Tältä tieltä on jo 1700-l lopulla erkaantunut tie pohjoiseen, ja se on kulkenut Murolen kosken yli ja yhtynyt Kurusta Ruovedelle menevään tiehen (nykyinen Murolenkavantie).

Havainnot vanhasta tielinjasta

Teisko-Ruovesi tie

Vanha 1777 kartan mukainen tielinja on nykyisen tien kohdalla ja sen alla koko matkallaan nyt tutkitulla alueella. Nykyinen tie on kestopäällystetty, ojitettu ja paikoin pengerretty. Sitä on levennetty ja parannettu huomattavasti 1700-1800 lukujen tiestä, mutta edelleen ja aina samalla paikalla. Tien varsilla ja reunamilla ei havaittu mitään sellaisia merkkejä jotka olisivat tulkittavissa mahdollisiksi vanhoiksi tierakenteiksi. Erityisen tarkasti katsottiin nykyisen tien pohjoispuoleiset alueet jonne uusi vesijohtolinja on suunniteltu rakennettavaksi. Tielinjalla ei siis tutkimusalueella havaittu sellaisia jäänteitä jotka voidaan katsoa muinaisjäännökseksi. Sen sijaan Museoviraston ohjeiden mukaan itse tien linja, Pohjankapeentie-Muroleentie, on muinaisjäännös eikä tien linjausta ja ”luonnetta” saa muuttaa neuvottelematta asiasta museoviranomaisten kanssa.

Vesihuoltolinja kulkee tien pohjoispuolella eikä kajoa siihen. Viidessä kohdin (ks. yleiskartta) runkolinjalta erkanevat pistolinjat em. tien poikki. Näillä kohdin ei havaittu mitään erityistä.



Muroleentietä itään Rikalan koillispuolelta, vesihuoltolinja tulee tien pohjoispuolelle (vas.)



Muroleentietä länteen Rikalan länsipuolelta, vesihuoltolinja tulee tien pohjoispuolelle (oik.)

Paikallistietie pohjoiseen on osin hävinnyt. Teisko-Ruovesi tieltä vanha tie on erkaantunut nykyisestä risteyksestä 100 m koilliseen josta se on alavan kosteikon kiertäen mennyt rantaan, Kovetun talotontille. Tie on nyt peltona eikä pellon pinnassa ole havaittavissa merkkejä siitä. Kovetusta pohjoiseen tie on kulkenut rantaa myötäillen. Tie on hävinnyt n. 600 m matkalta ja se on yhtynyt nykyiseen tiehen urheilukentän luoteispuolella. Tiestä ei ole maastossa jälkiä. Heti Kovetun luoteispuolella tie on peltona ja sen jälkeen tie on hävinnyt maata muokatessa ja kivi-veistämön alle. Pieni pätkä vanhaa tielinjaa on mökkitienä veistämön eteläpuolella.

Vanhat talotontit

Kovetun (nro 2) talotontilla on ollut 1777 kartalla kaksi taloa (samaa tilaa molemmat). Tonttimaata on edelleen asuttu ja pintapuolisen arvion mukaan vanhaa tonttimaata ei ole arkeologisesti mielenkiintoisena jäljellä. Rakennettua ja monin tavoin muokattua maata. Suunniteltu vesihuoltolinja kiertää vanhan tonttimaan lähietäisyydeltä. Itse asiassa viemäriinjo kiertää myös nykyiset pihalueet ja maatalouskeskusten toiminta-alueet selvällä marginaalilla kulki nykyisen peltoalueen reunassa. Kyseinen alue tarkistettiin arkeologisesti sekä lisäksi tehtiin silmänvaraisia havaintoja historiallisten karttojen perusteella rajatulla kylätontilla. Viemäriinjojen paikalla ja ympäristössä ei havaittu merkkejä muinaisjäännöksestä. Vanhasta tielinjasta ei ollut havaittavissa mitään merkkejä. Talon ja pellon välissä on nurmikkokaistale, syvä ojanne, jossa on vanhoja puita. Maanomistajan mukaan nurmikkokaistaleelle on upotettu öljysäiliö ja öljyputkia.



Vanhaa Kovetun talotonttia Murolenkanavantieltä.



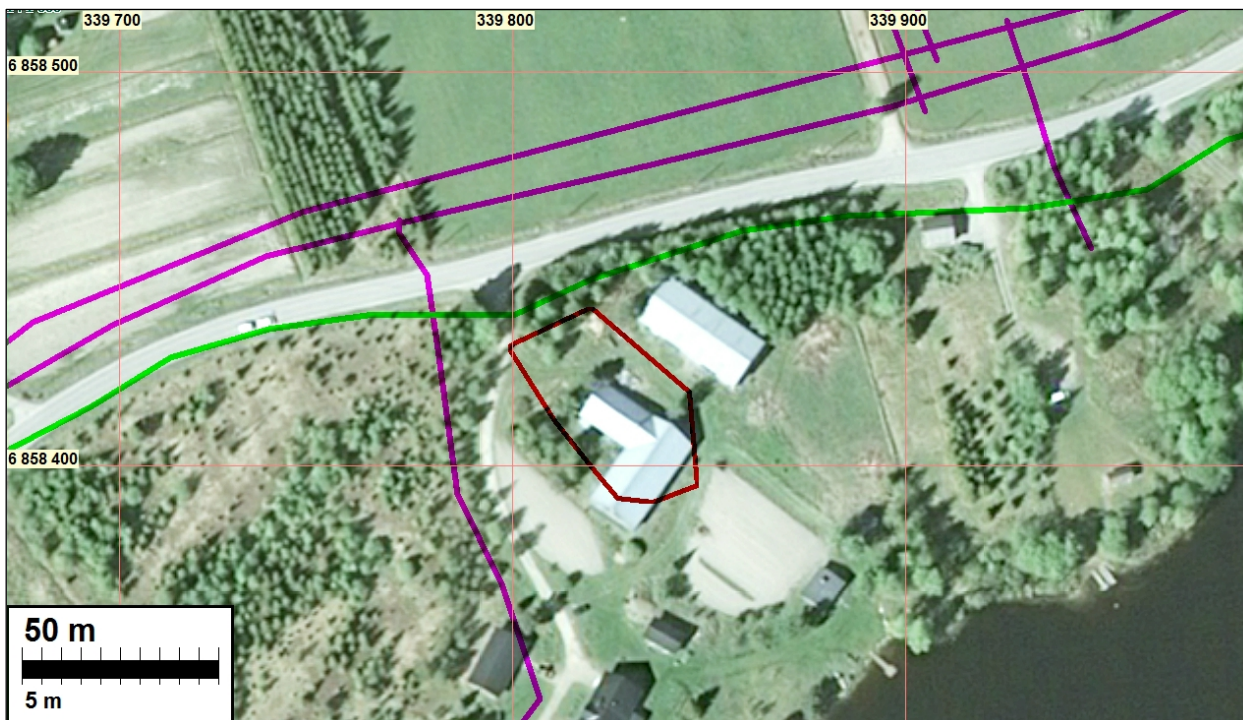
Kovetun talontontti 1777 rajattu punaisella. Vanha tielinja vihreällä. Vesihuoltolinja sinipunaisella.



Kovetun talontontti luoteeseen. Vesihuoltolinja kaivetaan vas, pellon reunaan.

Rikalan tontti

Paikalla missä suunniteltu vesijohtolinja alittaa Muroleentien ja kulkee etelään Rikalan talontontin länsipuolelta on metsitetty pelto, kestopäällystetty tie sekä niiden välinen maantieoja ja tilustie. Vanhasta tielinjasta ei ollut havaittavissa mitään merkkejä. Vanhan Rikalan talontontin vesihuoltolinja ohittaa selvällä marginaalilla: niiden välissä on Rikalan nykyiseen tilakeskukseen johtava tie. Vanhan talontontin kohdalla on kookas ja raskaasti perustettu maatalan talousrakennus, vieressä metsikköä ja alarinteessä perunapeltoa. Kylätontti lienee suurelta osin arkeologin näkökulmasta täysin tuhoutunut – sen pohjoisin pieni osa, Muroleentien reunassa on ehkä hieman vähemmän muokattua. Talontonttia emme katsoneet muinaisjäännökseksi.



Rikalan talotontti v. 1777 kartalta projisoituna punaisella. Vesihuoltolinja sinipunaisella.

Torppa (Siltala)

Idässä uusi vesihuoltolinja päättyy Rikalanjärven ja Kalettoman välisen puron länsipuolelle, missä tien pohjoispuolella on sijainnut v. 1777 kartalla torppa (nykyinen Siltala). Vanha torpan tontti on edelleen asuttu ja rakennettua maastoa. Ei muinaisjäännös.



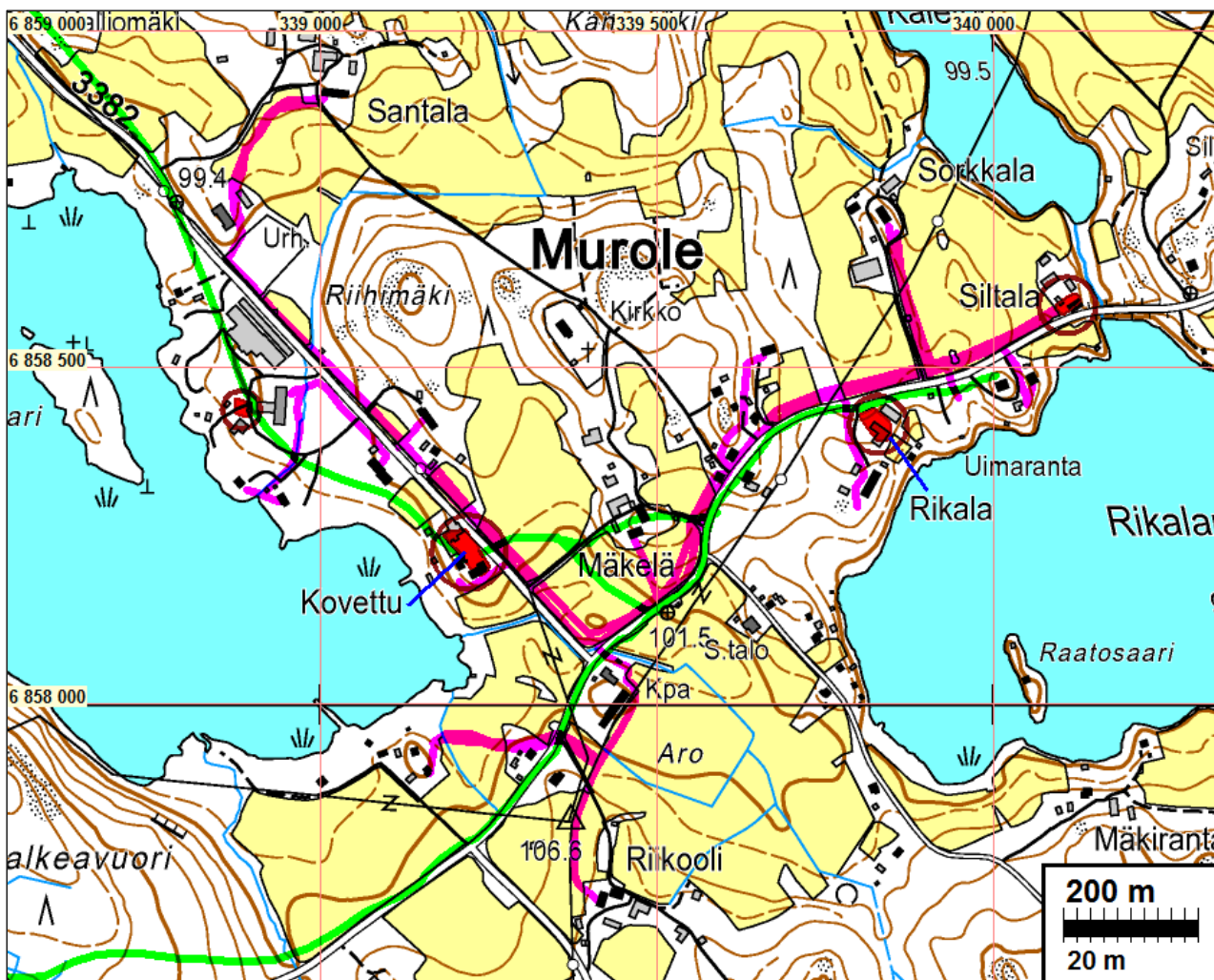
Yhteenveto

Maastotyössä ei havaittu mitään merkkejä kiinteästä muinaisjäännöksestä suunnitellun vesihuoltolinjan alueella. Vesihuoltolinja kulkee kahden 1700-l lopun talotontin ja yhden torpan tontin läheisyydestä, ei kuitenkaan ulottuen niille. Mitään merkkejä siitä, että em. tonteista olisi ulottunut säilyneitä jäänteitä vesihuoltolinjalle ei havaittu. Em. tontit katsottiin arkeologisessa mielessä tuhoutuneiksi – eivät ole muinaisjäännöksiä. Vanha Teisko-Ruovesi tielinja on edelleen käytössä olevien teiden alla eikä siinä havaittu muinaisjäännökseksi katsottavia merkkejä. Tien linjaus on muinaisjäännös. Vesihuoltolinjalla ei ole vaikutusta siihen.

Porvoo 30.6.2012

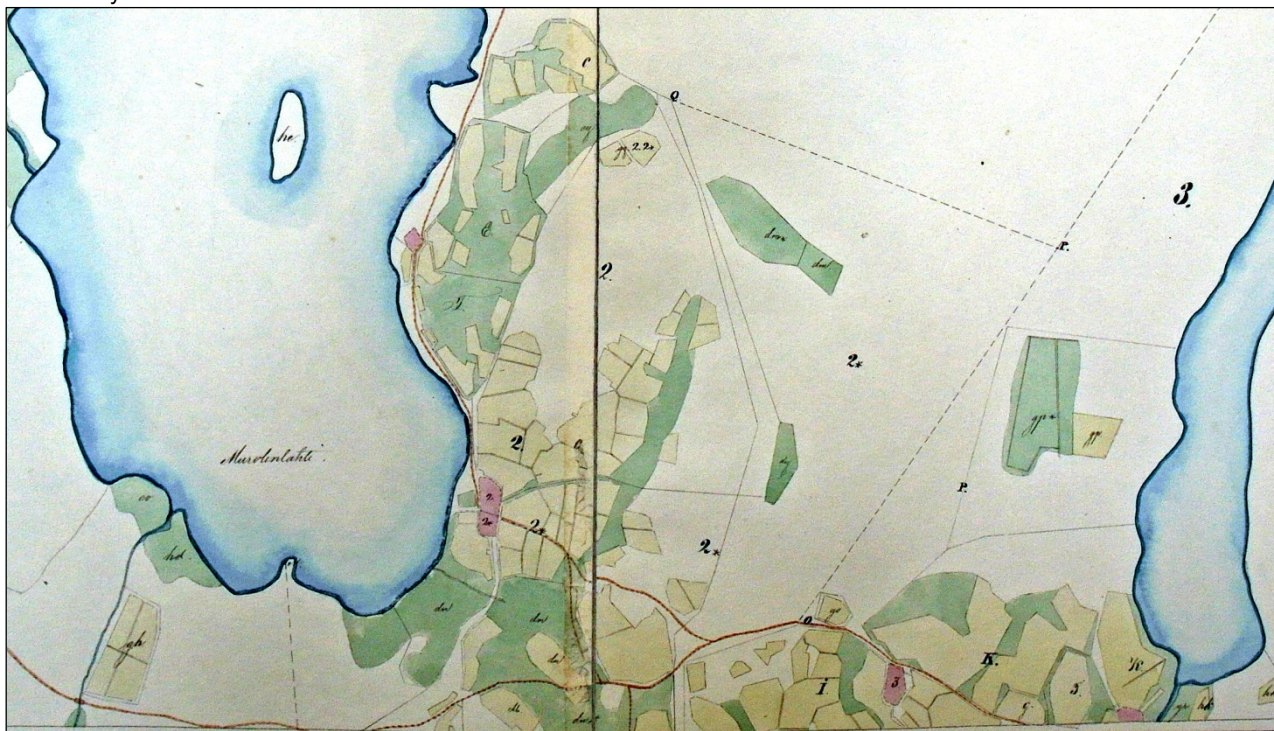
Timo Jussila

Kartat



Vesihuoltolinja sinipunaisella. Vanhat 1777 kartalta projisoidut tiet vihreällä. Talotontit (Kovettu, Rikala) sekä torpanpaikat punaisella. Lännessä oleva torpanpaikka on täysin tuhoutunut.

Karttaselitys seur. sivulla





Otteet Muroleen isojaon toimituskartoista 1777-1779 (H65/9)

Kartta asemoitiin nykyiseen koordinaatistoon. Kartan asemoinnissa kävi selkeästi ilmi, että kartta oli kiertynyt. Kiertymisen keskipiste sijaitsi n. Kovetun tontin kohdalla, hieman siitä itään. Kiertymisen vaikutus kartan itä-länsi laidoilla on n. 15-20 m, niin että idässä karttakuva kiertyy etelään ja lännessä pohjoiseen. Kiertyminen johtunee ilmeisesti jo kartoituksessa tehdystä virheestä, tuskin karttapohjan - paperin – ”vääntymisestä” ajan myötä (en tiedä onko sellainen mahdollista?). Maastohavainnot vahvistivat em. projisoinnissa tehdyn kiertymishavainnon. Asemoinnissa kiertymistä varovaisesti korjattiin, mutta edelleen niin että aivan itä-länsi-laidoilla mm. tielinja on hieman väärässä kohdassa (hivenen liian etelässä idässä ja pohjoisessa lännessä). Asemointi on pyritty optimoimaan talotonttien kohdalle, joiden projisoinnin tarkkuus on selvästi alle +10 m. Kartan pohjoisosassa keskellä kiertymistä ei vaikuttaisi olevan mikä viittaisi jo varhaisessa kartoitusvaiheessa tapahtuneeseen virheeseen itä – länsi suunnassa.