

**Sastamala  
Stormi  
Osayleiskaava-alueen  
muinaisjäännösinventoinnin  
v. 2012  
täydennys ja tarkennus  
v. 2013**

**Timo Jussila**



**Kustantaja: Sastamalan kaupunki**

Sisältö:

<b>Perustiedot</b> .....	<b>2</b>
<b>Tausta</b> .....	<b>3</b>
<b>Täydennys</b> .....	<b>3</b>
Stormin läntinen kylätontti.....	5
Sormin itäinen kylätontti.....	7
Narvanmatkantie .....	8
Autioitunut talotontti .....	9
Yleiskartta.....	10
Vanhoja karttoja .....	11

### Perustiedot

**Alue:** Sastamala, Stormin osayleiskaava-alue.

**Tarkoitus:** Selventää kesäkuun v. 2012 raportin ”epäselvyyksiä” sekä täydentää raporttia Stormin kylätaajaman alueen osalta.

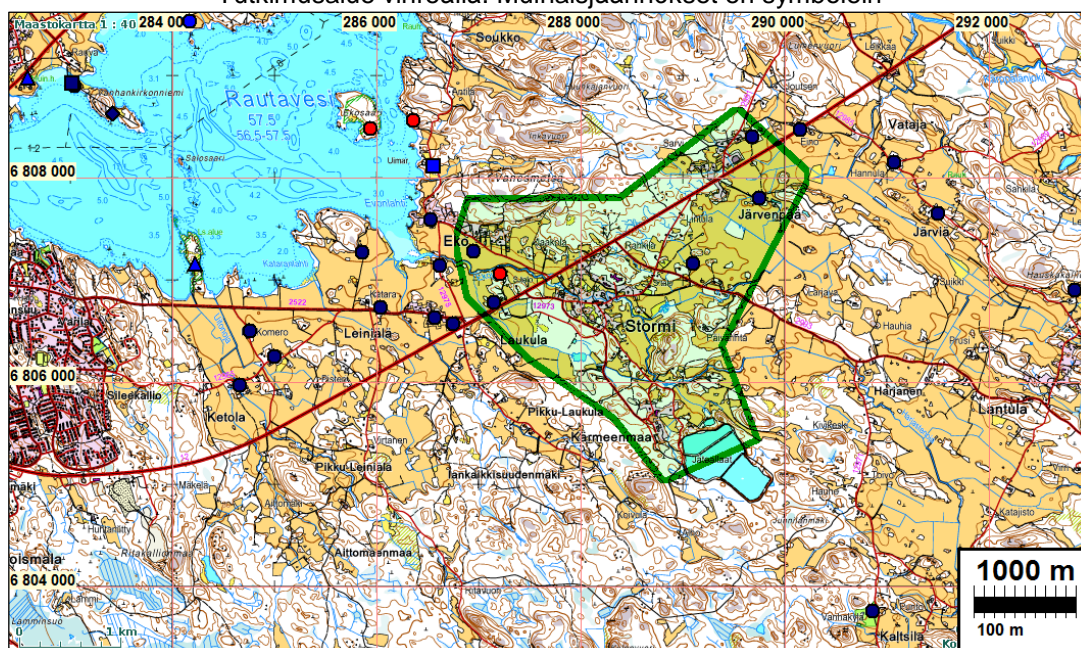
**Kustantaja:** Sastamalan kaupunki

**Aiemmat tutk:** Jussila T: Sastamala, Stormin, Kärppälän ja Karkunkylän-seudun vesihuoltoverkoston alueen muinaisjäännösinventointi 2009  
Jussila, Helminen, Bilund ja Sepänmaa 2012: Stormin osayleiskaava-alueen muinaisjäännösinventointi.

**Tekijät:** Mikroliitti Oy, Timo Jussila

**Tulokset:** Selvennettiin Stormin kylätontin läntisen osan sijaintia ja kuntoa. Stormin kylätontti paikannettiin 1700-1800 –lukujen yleiskarttojen avulla. Kylätontin alue lähialueineen on arkeologisessa mielessä tuhoutunut. Kaava-alueen halki kulkee vanha Tyrvää-Akaa tie, josta osa yleisenä tienä hylättynä, peltotienä, muutoin nykyisen tien alla.

Tutkimusalue vihreällä. Muinaisjäännökset eri symbolein



## **Tausta**

Stormin alueelle laaditaan osayleiskaavaa ja Sastamalan kaupunki tilasi Mikroliitti Oy:ltä alueen täydennysinventoinnin. Alueella on suoritettu vesihuoltolinjojen muinaisjäännösinventointi v. 2009 (Mikroliitti Oy, T Jussila), jolloin alueen vanha karttamateriaali käytiin läpi ja siitä paikannettiin kylätontit ja muut mahdollisesti potentiaaliset muinaisjäännökset. Osayleiskaava-alueen inventointi suoritettiin huhti-toukokuun taitteessa v. 2012. Inventoinnin raportti toimitettiin 19.6. tilaajalle ja Pirkanmaan maakuntamuseoon 9.7.2012.

Pirkanmaan maakuntamuseo antoi 17.12.2012 Sastamalan kaupungille lausunnon (diar: 562/2012), jossa edellytettiin inventoinnin täydentämistä. Sastamalan kaupunki välitti em. lausunnon Mikroliitti Oy:lle 8.1.2013. Tässä täydennysraportissa pyritään selvittämään maakuntamuseolle epäselviksi jääneitä seikkoja sekä tarkentamaan ja eräiltä osin täydentämään alkukesän v. 2012 raporttia.

Em. lausunnossaan Pirkanmaan maakuntamuseo toteaa (suluissa olevat viitenumerot allekirjoittaneen lisäämät):

(1) Arkeologisesta inventointiraportista puuttuu kartta, johon olisi merkitty maastossa tarkastetut alueet. Tämän vuoksi inventoinnin kenttätöiden kattavuutta ei voida luotettavasti arvioida. Raportin mukaan kaava-alueella sijaitsee neljä kiinteää muinaisjäännöstä. Yksi niistä on Stormin historiallinen kylätontti. (2) Stormi (Stormila) mainitaan arkistolähteissä 1400-luvulta lähtien. 1500-luvulla kylään kuului neljä taloa: Stormi, Harsu, Varsi ja Ikola, joista kolme viimeistä on alueen vanhimpien karttojen mukaan sijainnut Ekojoen ja vanhan maantien varressa. 1700-luvun isojakokartan mukaan kylässä on ollut seitsemän asuintonttia. Inventointiraportissa on käsitelty vain itäisin, kahden talon alue. Selvityksen ulkopuolelle jääneistä asuintonteista osa on alustavien tietojen mukaan autioitunut ja saattaa siten täyttää kiinteän muinaisjäännöksen tunnusmerkit.

(3) Inventointikohde Stormin kylätontti on raportissa tulkittu 2. rauhoitusluokan kiinteäksi muinaisjäännökseksi. Kohdekuvauksessa olevista kiinteistä rakenteista/alakohteista kolme (nro 2, 4 ja 5) on kuitenkin jätetty muinaisjäännösrajauksen ehdotuksen ulkopuolelle ilman perusteluja. Kaikkien havaittujen jäännösten ikää ja merkitystä tulee arvioida ja perusteltu ehdotus niiden suojelustatuksesta (kiinteä muinaisjäännös, kaavalla suojeltava rakennus, muu arkeologinen kohde) tulee esittää raportissa selkeästi.

(4) Kaava-alueen läpi kulkee historiallisesti merkittävä, Akaan ja Tyrvään pitäjänkeskukset yhdistänyt tielinja, josta on mainintoja arkistolähteissä 1600-luvulta lähtien. Historialliseen tielinjaan voi liittyä kiinteitä muinaisjäännöksiä, kuten yleisestä käytöstä pois jääneitä tieosuuksia rakenteineen. Myös edelleen käytössä oleviin tieosuuksiin saatetaan sisältyä muinaismuistolain tarkoittamia kiinteitä rakenteita ja kerrostumia, jotka on otettava huomioon maankäytössä. Kyseistä historiallista tielinjaa ja siihen mahdollisesti liittyviä muinaisjäännöksiä ei ole käsitelty selvityksessä.

Maakuntamuseo toteaa, että kaavahankkeen arkeologista selvitystä tulee täydentää mainituilta osin. Raportoinnissa on lisäksi otettava paremmin huomioon Museoviraston ohjeet. (5) Esimerkiksi raporttiin tulee sisällyttää inventointikuvia kaikista kiinteistä muinaisjäännöksistä sekä löytöjen kokoelma-numerot. .... Kaavahankkeeseen liittyvien jatkotutkimusten tarvetta on mahdollista arvioida kaavaluonnosten ja täydennetyin inventointiraportin perusteella.

## **Täydennys**

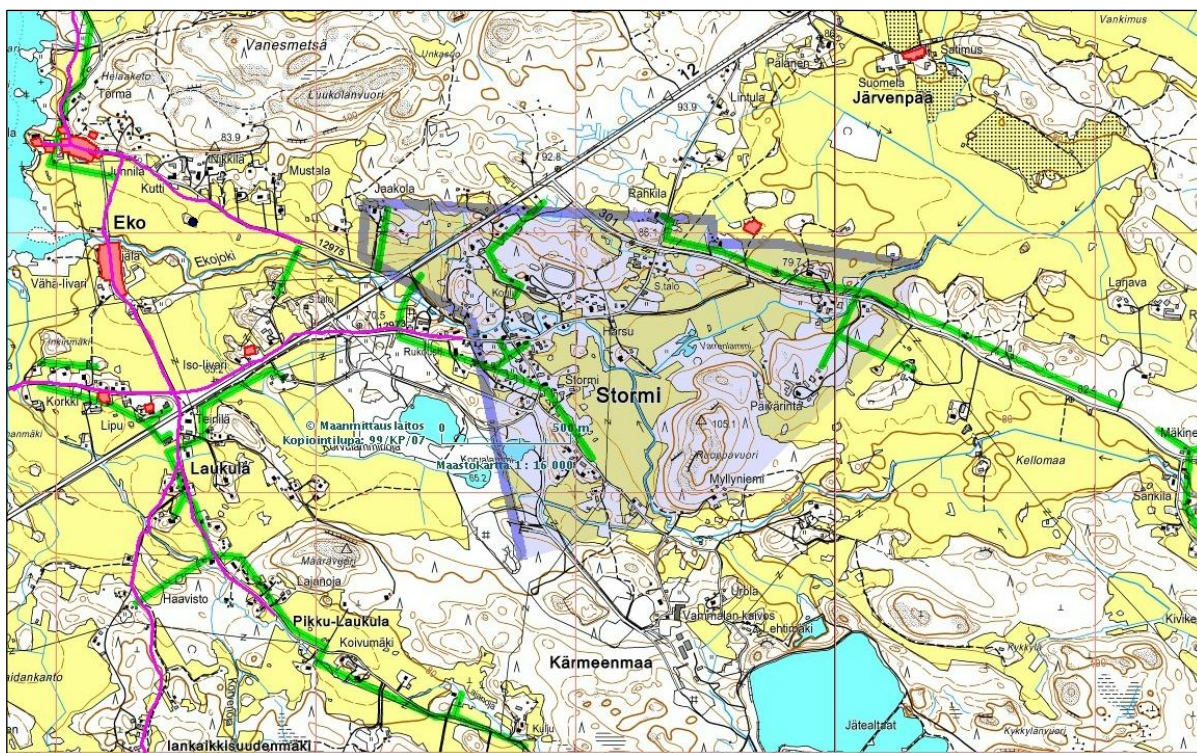
(5) Kesäkuun v. 2012 raportissa on valokuvia kaikista siinä käsitellyistä muinaisjäännöksistä – suojelukohteista. Raportissa on otettu huomioon hyvin ja harkiten Museoviraston erilaiset ohjeet (jotka eivät ole lakeja, asetuksia tai sellaisia vaatimuksia, joita noudatetaan pilkuntarkasti), joiden saatteena on korostettu oman kokemuksen, harkinnan ja näkemyksen käytön olevan paitsi sallittua niin myös toivottavaa. Ohjeet ovat tulkinnanvaraisia kuten arkeologia yleensäkin.

**(1)** Koko tutkimusalue inventoitiin. Tutkimusalueen rajausta käy ilmi kesäkuun 2012 raportista. Pihamaita ja tasaisia peltoalueita tarkasteltiin viitteellisesti, samoin alueen etelä-lounaisosan kaivosaluetta. Alue on inventoitu em. poikkeuksin yleiskaavatason inventointina riittävästi. Riittävyyden voi arvioida ainoastaan maaston nähnyt inventoija, ei ulkopuolinen työpöytänsä ääressä millään karttaesityksellä (mitä tarkoitetaan ”tarkastetulla alueella”?). Alueen kaikki maastot on ammattitaitoisesti ja suurella kokemuksella arvioitu ja katsottu tavalla tai toisella. Voimme tarvittaessa antaa siitä juhlallisen vakuutuksen kädet raamatulla tai vastaavalla, mikäli raporteissa esitetty ”tavallinen” maininta ja sanallinen kuvaus ei ole riittävä.

**(2)**

Asutuksen yleisluettelon mukaan Stormin kylässä oli 1540-1714 neljä taloa: Stormi, Harsu, Varsi ja Pakula. Sen jälkeen viidentenä talona mainitaan Ikola. Alueella tiedetään sijainneen useita sotilastorppia. Mainittakoon että kylästä on käsittääkseni käytetty vain nimitystä ”Stormi”. Lausunnossa mainittu ”Stormila” on ilmeisesti Tyrvään ja sittemmin Kiikan kahden talon kylä, josta käytetty myös nimeä ”Tormila”.

Stormin kylän koko aluetta kuvaavaa isojaon toimituskartta ei ole löytänyt Kansallisarkistosta, josta sitä v. 2009 etsittiin kahteen eri kertaan, tuloksetta. Alue kuuluu Lahdenlopin jakokuntaan ja Stormia ympäröivät kartat on laadittu v. 1777-1782 ja länsipuolella myös v. 1820.



Kartta v. 2009 raportista jossa siniharmaalla on rajattu ja varjostettu alue jota kuvaavaa isojaon toimituskarttaa ei löytynyt. Paikannetut kylätontit punaisella ja v.2009 tutkittu vesijohtolinjat vihreällä.

Pirkanmaan maakuntamuseon lausunnosta saa käsityksen, että Stormia kokonaisuudessaan kuvaava isojakokartta on olemassa ja museon hallussa on kuva siitä. En kuitenkaan sellaista tai sellaisen signumia tms. paikannustietoa ole edelleenkään saanut käsiini. Maakuntamuseolla vaikuttaisi olevan myös ilmeisen tarkka tieto siitä missä Stormin kylän vielä paikantamattomat 1700-luvun talotontit sijaitsevat. Alla esitän omien tutkimustemme perusteella saadun käsityksen siitä.

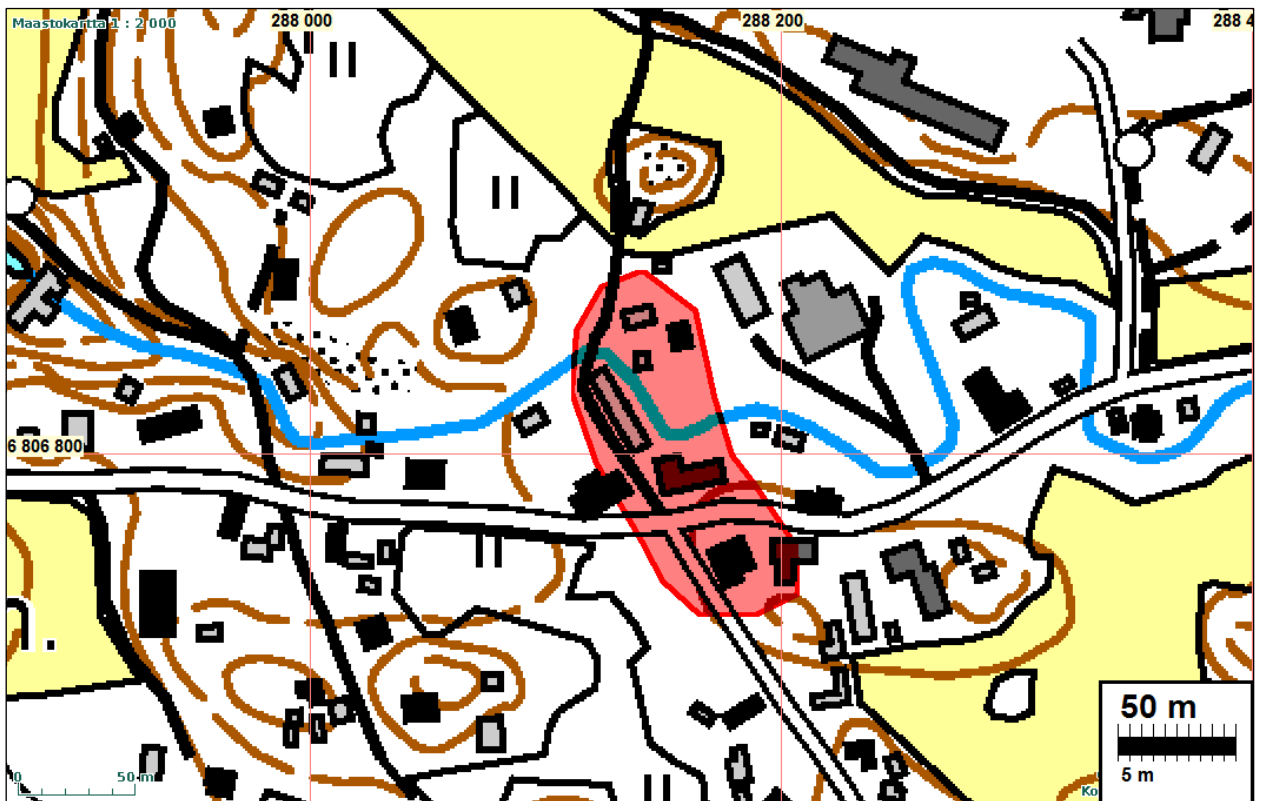
## Stormin läntinen kylätontti

Stormin keskustaajaman alue, jossa kylän 2-3 talon tontti on sijainnut, on varsin rakennettua ja eri tavoin maaperältään muokattua aluetta Ekojoen molemmin puolin. Alue on myös paikoin kallioista. Osaa alueesta tarkasteltiin arkeologisesti varsin tarkasti v. 2009 vesijohtolinjan inventoinnin yhteydessä. Keväällä 2012 kylän keskustan maastoa ja aluetta tarkasteltiin neljän arkeologin voimin, erityisesti Ekojoen varsia. Tuolloin ei havaittu arkeologisin inventointimenetelmin (pääosin silmänvarainen havainnointi) maastossa arkeologisoituneita (siis muita kuin edelleen käytössä olevia ja ehjiä rakenteita) merkkejä, jotka voitaisiin tulkita liittyväksi vanhaan kylätonttiin ja alueen nykyaikaa vanhempaan asutukseen. Arkeologisin menetelmin suoritettun inventoinnin perusteella alueella ei siten olisi muinaisjännöstä.

Tässä täydennysraportissa esitän aiemmista raporteista tarpeettomana – mikä oli huono ratkaisu - pois jätetyn käsityksen siitä missä Stormin 1700-luvun lopun kolmen talon (kantataloilla voi olla useampi tontti eli talo) tonttimaa on sijainnut. Käsitys perustuu 1700-luvun lopun ja 1800-luvun yleiskarttoihin. Niistä kylän paikantaminen on suhteellisen tarkkaa Ekojoen mutkien ja vanhan tien perusteella arvioituna.

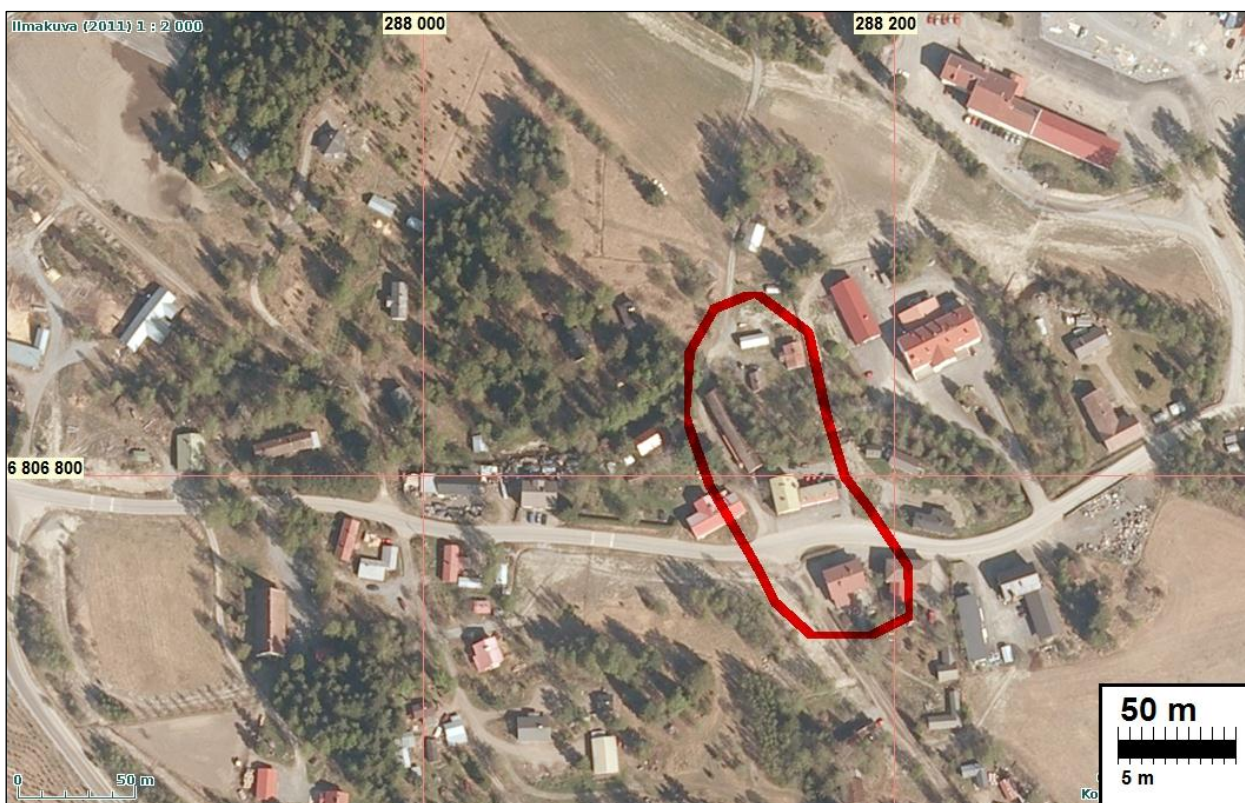
Kylätontin ja jäljempänä kuvatun tielinjan paikannuksessa käytetyt kartat ovat:

- ns. Kuninkaankartta 1776-1802 (kaksi eri painosta).
- Kuninkaan tiekartasto Suomesta 1790.
- Suomen karttakirja 1799.
- Geografisk karta öfver Öfra Satakunda medledels härad i Åbo och Björneborgs län 1, (1851)
- Karta öfver Tyrvis härad af Åbo län 1 (1888)
- ns, Senaatinkartta 1900-l alusta.
- taloudellinen kartta v. 1930.



Stormin 1700-luvun lopun läntinen kylätontti paikantuu punaisella merkitylle alueelle Ekojoen etelä- ja pohjoispuolelle. Tontti tuskin on ollut niin laaja kuin esitetty. Kyseinen alue liepeineen on rakennettua ja eri tavoin käsiteltyä. Kuninkaankartalle merkittyjä (epämääräisiä) yksittäistalo-

ja – todennäköisesti sotilastorppia – ei ole yritetty tarkemmin paikantaa. Alueella ei ole muinaisjäännöistä.



Kylätonttia Stormintieltä etelään (yllä) ja pohjoiseen (alla). Kuvat Google 2009.



### Sormin itäinen kylätontti

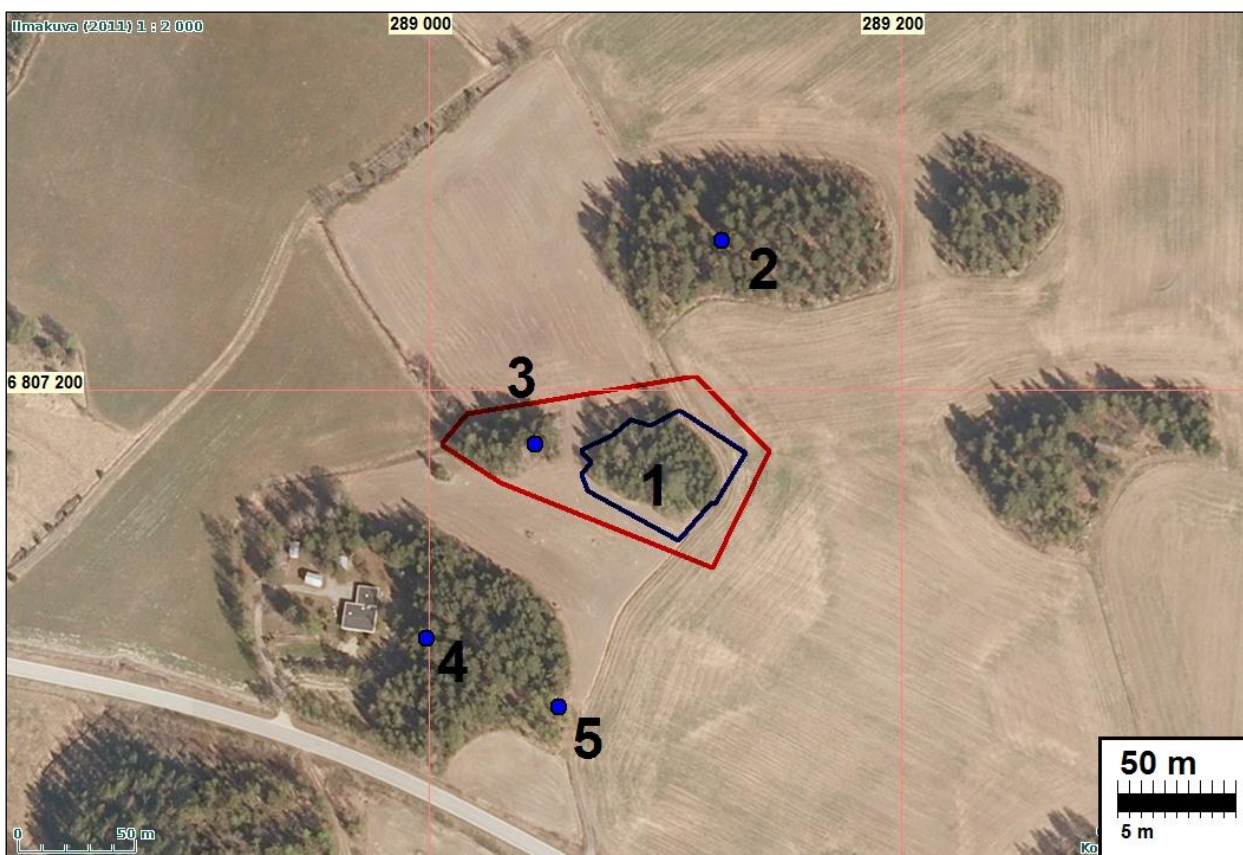
(3) Kahden talon 1700-luvun lopun kartalta paikannettu ja maastossa arkeologisin menetelmin todettu tontti todettiin muinaisjäännökseksi.

Tontin lähistöllä havaittiin erilaisia rakenteiden jäännöksiä. Niitä ei katsottu muinaisjäännökseksi niiden vähäpätöisyyden, epämääräisyyden, oletetun merkityksettömyyden (ei informaatioarvoa) ja oletetun suhteellisen nuoren iän takia. Se päätös perustuu Museoviraston ns. HIKI-oppaan hengen sekä kirjaimen oman harkinnan ja näkemyksen mukaiseen tulkintaan. Esitämme raportissa omat käsityksemme jäänteiden muinaisjäännösstatuksesta. Eri mieltä oleva voi tietenkin vapaasti määrittää jäänteiden statuksen toisin.

Perustelu näiden jäänteiden jättämiselle muinaisjäännösrajausten ulkopuolelle on yksiselitteisesti: emme katsoneet niitä muinaisjäännöksiksi.

Rakenne 2, Mahdollinen tulisijan jäännös? Epämääräinen jäännös. Ikäarvio epämääräinen. Oletettavasti nuori. Ei katsottu eikä katsota muinaisjäännökseksi. Halutessaan mm. museoviranomainen voi tulkita asian vapaasti toisin.

Rakenne 4 ja 5. Nuorilta vaikuttavia kuoppia ja mahd. uunin tms. jäänteitä. Epämääräisiä. Ei muita merkkejä mahdollisesta muinaisjäännöksestä. Ei katsottu eikä katsota muinaisjäännökseksi. Halutessaan mm. museoviranomainen voi tulkita asian vapaasti toisin.



Kylätontti rajattu sinisellä ja ehdotettu muinaisjäännösrajaus punaisella. Yksittäiset rakenteet sinisellä pallolla.

## Narvanmatkantie

(4) Alueen halki kulkee vanha tielinja joka on katsottu v. 2011 julkaistussa Pirkanmaan historiallisesti merkittävät tiet (Kalle Luoto, Pirkanmaan maakuntamuseo) maakunnallisesti merkittävaksi tielinjaksi, joka mainitaan polkuna 1696 ruodutuskartassa ja myöhemmissä kartoissa tienä (Luoto, op.cit). Kyseessä on ns. Narvanmatkantie Viialasta (Akaa) Tyrvääseen. Tielinja on tutkimusalueen länsiosassa paikannettu isojakokarttojen avulla, muutoin aiemmin mainittujen (s. 5) yleiskarttojen perusteella. Tielinjaa on myös tarkasteltu aiemmissa inventoinneissa arkeologisin menetelmin silmänvaraisesti. Arkeologisoituneita ja säilyneitä tielinjanjäänteitä ei havaittu. Vanha tie kulkee suurimmaksi osaksi nykyisen tien alla. Lännestä: Pirkanmaantie, Stormintie. Stormin taajaman itäpuolella vanha (vielä 1940-luvulla käytössä ollut) tie on jäänyt pois käytöstä ja se kulkee Stormintieltä itään Vesilahdentielle peltotienä – yleisestä käytöstä poistuneena. Kyseistä tieosuutta voidaan pitää (mutta ei ole pakko – sen informaatioarvo vaikuttaa vähäiseltä, ei valtakunnallisesti merkittävä) muinaisjäännöksenä. Periaatteessa koko tielinjaa voi sen linjauksen osalta pitää muinaisjäännöksenä - maapohjan osalta vain em. hylätyltä osalta.

Tien linjaus on esitetty [yleiskartalla](#). Stormin itäpuolella Seurojen talon tasalta hylätty tielinjan osuus kulkee pellon keskellä itään Vesilahdentielle



Yllä: vanha tie erkanee nykyisestä Stormintiestä itään.

Alla: vanha tielinja yhtyy idempänä Vesilahdentiehen. Kuvat Google 2009.



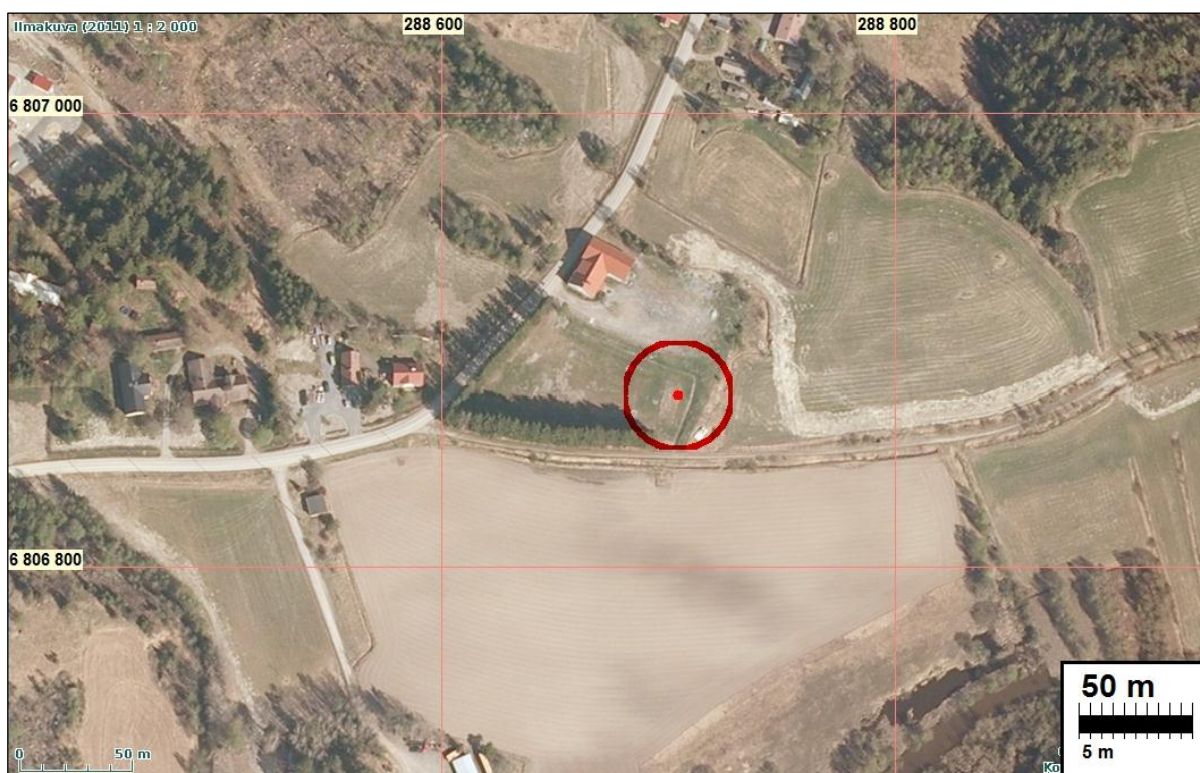


### Autioitunut talotontti

Stormin taajaman itäpuolella, Seurojentalon eteläpuolella, nykyisen Stormintien ja vanhan tielinjauksen välillä on sijainnut 1700-luvun lopulla ja vielä ainakin 1900-luvun alussa talo. Kyseessä saattaa olla torppa – asiaa ei tarkemmin selvitetty. Alue on tasattua eikä siellä ole silmänvaraisesti havaittavissa merkkejä vanhasta talosta. Yksittäistalo, mahd. torppa, ei jäänteitä, ei muinaisjäännös. Muita yleiskartoilla näkyviä yksittäistaloja ei inventoinneissa ole pyritty paikantamaan tarkemmin.



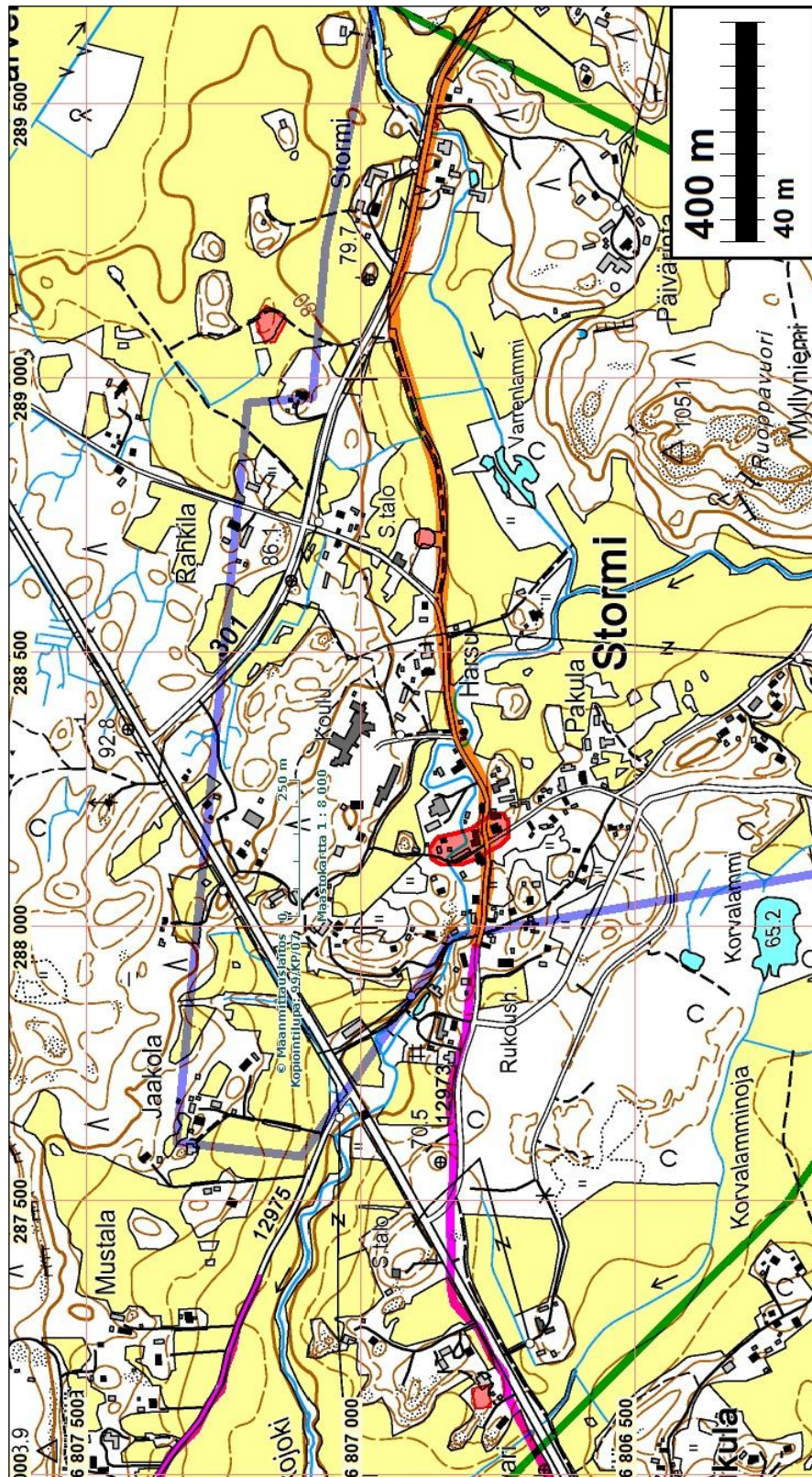
Talotontin maastoa Stormintieltä kaakkoon.



Porvoo 24.1.2013

Timo Jussila

## Yleiskartta



Stormin ydinalue. Vihreällä tutkimusalueen rajaa, siniharmaalla on rajattu alue jonka etelä-itäpuolelta ei ole tiedossani isojaon toimituskarttaa. Sinipunaisella isojakokartoilta paikannetut tiet ja ruskealla 1700-1800 –luvun yleiskartoilta paikannettu tielinja. 1700-l lopun kylä- ja talon-  
 tit punaisella. Stormin keskustaajamassa oleva tontti ja sen itäpuolella oleva talonpaikka (pun  
 pallo) on arvioitu – suhteellisen tarkasti – yleiskartoilta.

## Vanhoja karttoja



Ote Stormin aluetta kuvavasta ns. Kuninkaankartasta 1790-1804 (vanhempi painos). Siihen merkityt talot vahvistettu päälle punaisella. Stormin itäinen kylätontti vasemmalla.



Ote v. 1851 yleiskartasta



Ote v. 1930 kartasta