

**Valkeakoski
Jutikkalan itäpuolen
osayleiskaava-alueen
eteläosan (Pyhäsuo)
muinaisjäännösinventointi
2012**



**Timo Jussila
Timo Sepänmaa**



Kustantaja: Valkeakosken kaupunki

Sisältö:

| | |
|--------------------------------|----------|
| Perustiedot | 2 |
| Inventointi | 3 |
| Yleiskartta | 4 |
| Muinaisjäännökset | 5 |
| VALKEAKOSKI 73 PYHÄSUO 1 | 5 |
| VALKEAKOSKI 74 PYHÄSUO 2 | 7 |
| VALKEAKOSKI 75 PYHÄSUO 3 | 9 |
| VALKEAKOSKI 76 PYHÄSUO 4 | 11 |
| VALKEAKOSKI 77 PYHÄSUO 5 | 13 |
| VALKEAKOSKI 78 PYHÄSUO 6 | 15 |
| VALKEAKOSKI 79 PYHÄSUO 7 | 18 |

Kansikuva: Kivikkoista maastoa Pyhäsuon länsipuolella

Perustiedot

- Alue:* Valkeakosken Jutikkalan itäpuolen osayleiskaava-alueen eteläosa, vt 3 moottoritien lounaispuolella, sen ja vanhan 3. tien välinen alue Valkeakosken liittymän eteläpuolella.
- Tarkoitus:* Tarkistaa onko alueella muinaisjäännöksiä. Etsiä uusia muinaisjäännöksiä.
- Työaika:* Kenttätöyt marraskuu 2012
- Kustantaja:* Valkeakosken kaupunki
- Tekijät:* Mikroliitti Oy, Hannu Poutiainen ja Antti Bilund.
- Aiemmat tutkimukset:* muu kaava-alue on inventoitu v. 2009, Jussila, Poutiainen & Rostedt.
- Tulokset:* Alue on soista ylänköä, alueelta ei ennestään tunnettu muinaisjäännöksiä. Alueella havaittiin kaikkiaan 19 tervahautaa (suurin osa ns. tervärännejä), kolme hiilimii-lua ja kaksi kiviroykkiötä, joista toinen saattaisi olla uunin jäännös (raudanvalmistusta?). Em. jäänteet muodostavat 7 keskittymää – muinaisjäännösalueita.

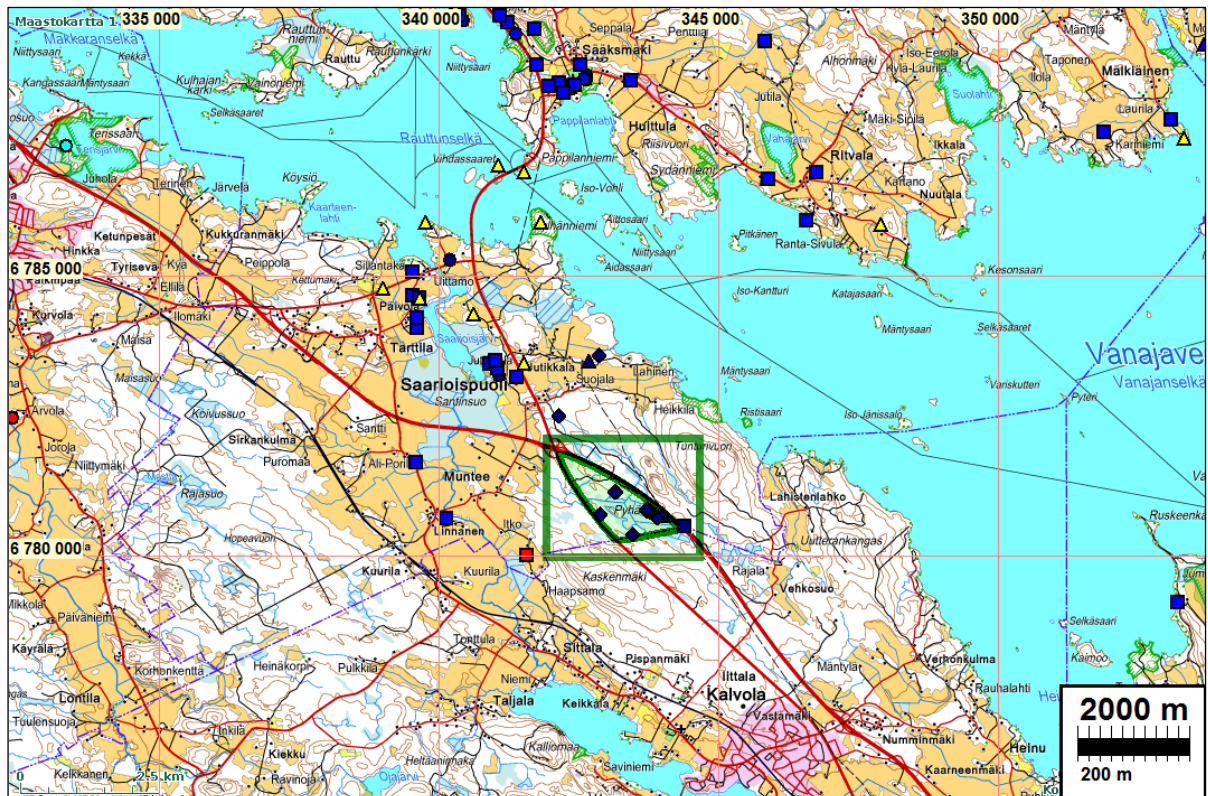
Selityksiä:

Kohteiden numerointi on epävirallinen, vain tätä raporttia varten karttaviitteeksi. Museovirasto antaa uusille kohteille aikanaan virallisen muinaisjäännösrekisteri-tunnuksen.

Koordinaatit "NE" ovat ETRS-TM35FIN (Euref) ja "PI" kkj yhtenäiskoordinaatit (YKJ), "XY" kkj peruskkoordinaatit. Kartat ja ilmakuvaotteet ovat ETRS-TM35FIN koordinaatistossa.

Kartta ja ilmakuvapohjat Maanmittauslaitoksen maastotietokannasta syksyllä v.2012 ellei toisin mainittu.

Valokuvia ei ole talletettu mihinkään viralliseen arkistoon eikä niillä ole mitään kokoelmatunnusta. Valokuvat digitaalisia, kopiot niistä on luovutettu tilaajalle CD:llä. Valokuvat ovat tallessa myös Mikroliitti Oy:n serverillä .



Tutkimusalue vihreällä. Valkeakosken muinaisjäännökset eri symbolein. Alueen länsi- ja luoteispuolella on rautakautisia ja hist. ajan muinaisjäännöksiä (siniset) ja lounaispuolella nuorake-raaminen hautapaikka (kokonaan hävitetty).

Inventointi

Alueelle ollaan laatimassa osayleiskaavaa. Kaava-aluemuinaisjäännös inventoitiin v. 2009. Tuolloin ei kuitenkaan tutkittu alueen eteläisintä osaa, soista ylänköaluetta. Sen inventointi katsottiin kuitenkin nyt tarpeelliseksi. Valkeakosken kaupunki tilasi inventoinnin Mikroliitti Oy:ltä.

Inventoinnin maastotyö suoritettiin 25.11.2012 maastotyön kannalta hyvissä havainnointiolosuhteissa. Menetelminä käytettiin normaalin karttatarkastelun ja topografisen arvioinnin lisäksi koekuopitusta ja maanätekairauksia sekä silmänvaraista havainnointia, myös pintapaimintaa käytettiin soveltuvin osin niissä maastonkodissa missä oli avointa maaperää, lähinnä metsänhakuun jäljiltä. Maastotyössä tarkastettiin erityisesti sellaisia maastopaikkoja, joilta voi olettaa löytyvän asutus- ja elinkeinohistoriallisia muinaisjäännöksiä, jotka arveltiin alueelle mahdollisiksi ja tyypillisiksi. Esihistoriallisille kohteille alue on epätyypillistä. Vanhan karttamateriaalin perusteella (Sääksmäen pitäjänkartta 1842, ns. kuninkaankartasto ja muut 1700-1800l – yleiskartat) alueella ei ole ollut historiallisena aikana asutusta.

Kaava-alueen ympäristölle leimaa-antavaa ovat kiviset, osin umpikiviset ja louhikkoiset, moreenimuodostumat sekä suuren osan alueesta kattava suoalue, Pyhäsuo. Myös monin paikoin muualla moreenimuodostumien väliset alavat ja hiesupitoiset maastonkohdat ovat vetisiä. Alueen eteläosassa on kuitenkin suhteellisen vähäkivisiä ja loivapiirteisiä sekä ”kuivia” hiekkamoreenimuodostumia. Metsänhakuuta alueella on tehty hiljattain jonkin verran. Alueen luoteiskärjessä on toimiva louhos.

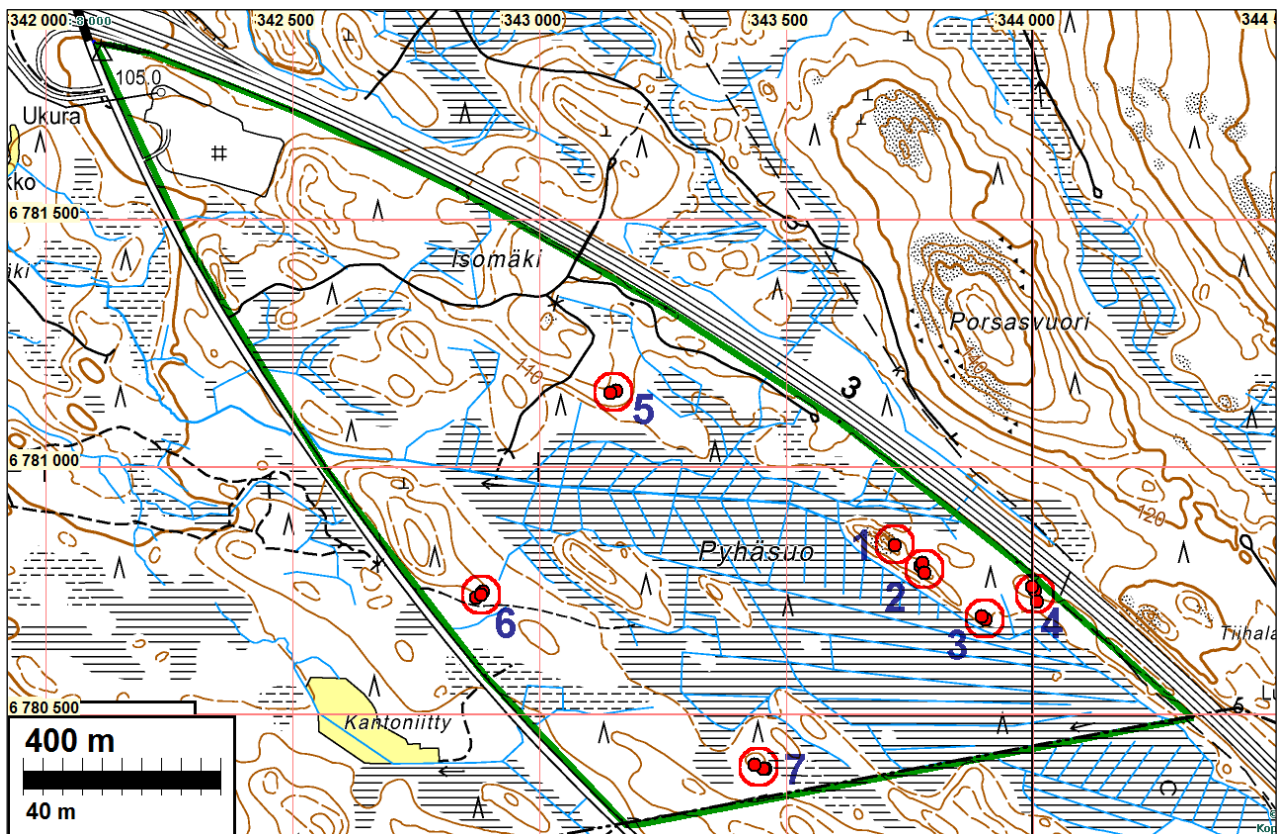
Inventoinnissa kaava-alueelta löydettiin useita elinkeinohistoriallisia muinaisjäännöksiä. Niistä suurin osa on rännihauta-tyyppisiä tervahautoja, yhteensä 19 kappaletta. Lisäksi löydettiin kolme hiilimiilua ja kaksi kiviröykkiötä. Todettujen muinaisjäännösten määrää voi pitää yllättävän

suurena etenkin tutkitun alueen laajuuteen nähden (n. 140 ha josta suo lisäksi kattaa huomattavan osan). Mainittakoon, että eteläisellä Pirkanmaalla ja Kanta-Hämeessä tervahaudat ja tervärännit eivät ole mitenkään yleisiä – Kanta-Hämeestä niitä tiedetään vain muutamia (useimmat Evonseudulla, yksi Hämeenlinnan kaupungin alueella). Mielenkiintoinen on havaittu kiviroykkiö – mahdollisesti uunin jäännös – sekä sen vieressä oleva toinen pienempi mahdoll. tulisijan jäännös. Näiden vieressä on myös hiilihaudan jäännös (kohde Pyhäsuo 4). Herääkin kysymys, voisiko kyseessä olla jäänteet vanhasta raudan valmistuksesta suosta otetusta malmista. Todisteita ei sellaisesta nyt kuitenkaan saatu. Lukuisten tervahautojen (tervärännit) ajoitukset ovat täysin avoimia – ne voivat periaatteessa ajoittua 1500-luvulta 1900-luvulle.

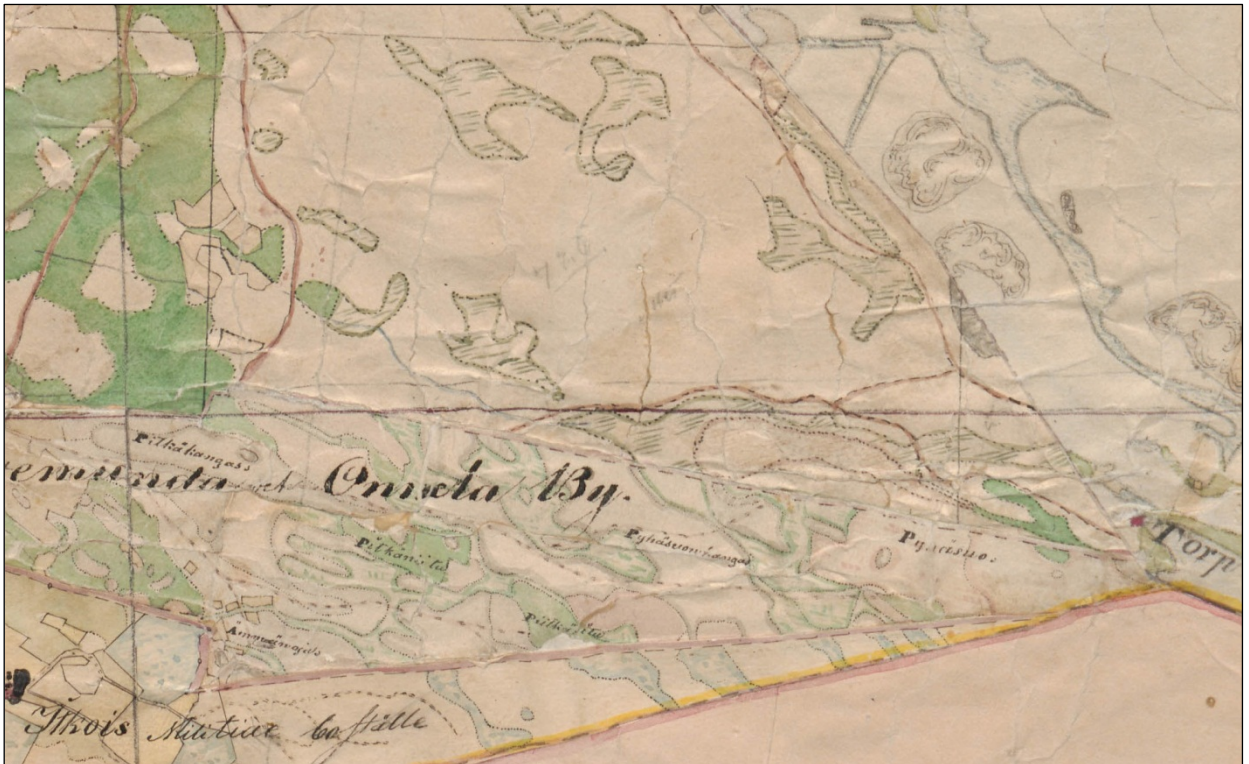
22.12.2012

Hannu Poutiainen
Antti Bilund

Yleiskartta



Tutkimusalue rajattu vihreällä. Kohteet Pyhäsuo 1-7



Ote Sääksmäen pitäjänkartasta v. 1841. Tutkimusalue sijoittuu kartan etelä ja itäosaan, sinne merkityn Torpan (Tiihala) länsi-luoteispuolelle.

Muinaisjännökset

VALKEAKOSKI 73 PYHÄSUO 1

Mjtunnus:

Rauh.lk: 2

Ajoitus: historiallinen

Laji: valmistus: tervahauta

Koordin: N: 6780 842 E: 343 722 Z: 112

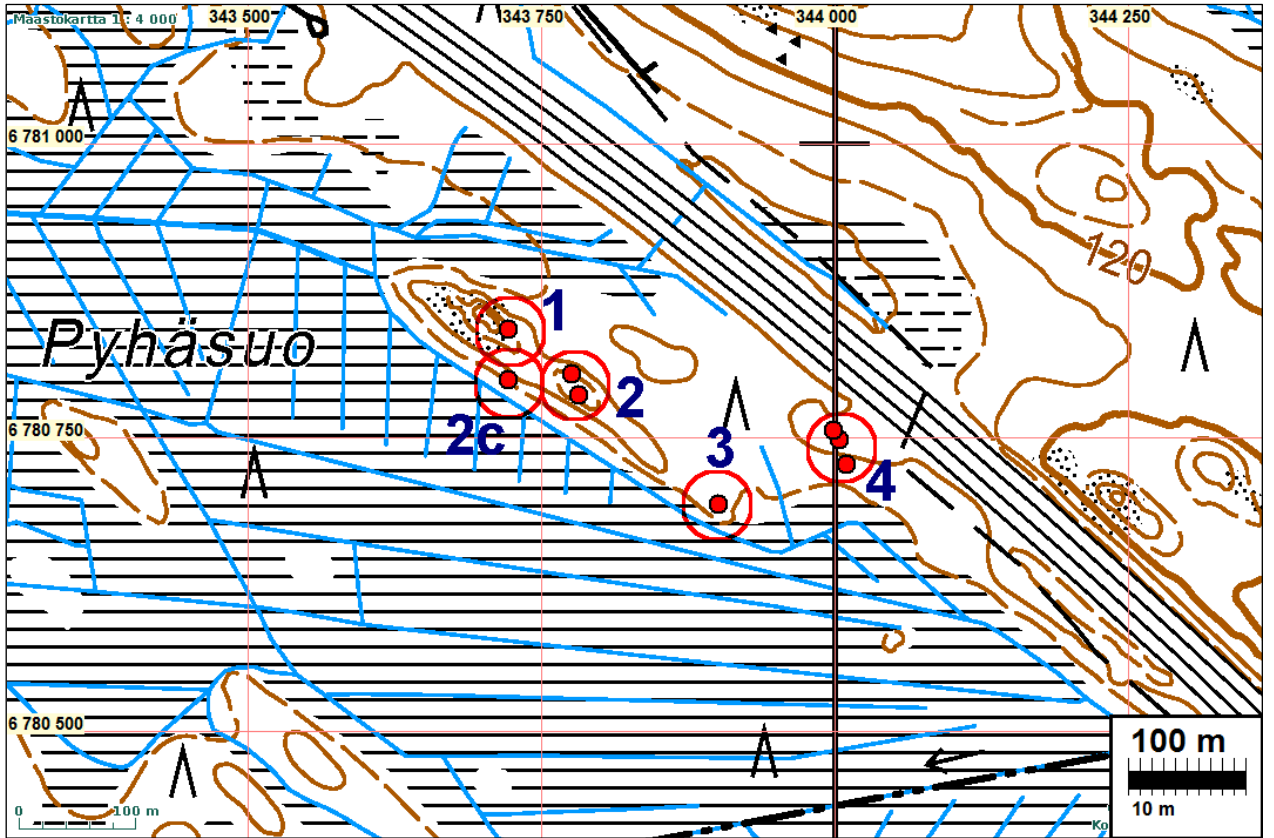
X: 6780 232 Y: 2505 456

P: 6783 688 I: 3343 829

Tutkijat: Poutiainen & Bilund 2012 inventointi

Sijainti: Paikka sijaitsee Valkeakosken kirkosta 15,8 km etelään, Pyhäsuon itäpuolella.

Huomiot: Tervahauta, rännihauta-tyyppinen. Pitkänomainen kaivanto, pituus 5 m, leveys yläreunoista 1,5 m, syvyys 0,8 m, pohjalle kapeneva, tasapohjainen, matalat vallit sivuilla. Kairanäytteessä hiukan hiiltä, ei huuhtoutumiskerrosta. Paikka on kallioisen mäen kaakkoispuolella, loivasti viettävässä rinteessä, kapealla harjanteella. Myös kaivanto itsessään on loivasti viettävä (alarinteen suuntaan). Maaperä hiekkamoreenia, ympäristö kuusivaltaista sekametsää.



Tervaränni

VALKEAKOSKI 74 PYHÄSUO 2

Mjtunnus:

Rauh.lk: 2

Ajoitus: historiallinen

Laji: valmistus: tervahauta

Koordin: N: 6780 799 E: 343 722 Z: 112

X: 6780 189 Y: 2505 458

P: 6783 645 I: 3343 829

Tutkijat: Poutiainen & Bilund 2012 inventointi

Sijainti: Paikka sijaitsee Valkeakosken kirkosta 15,9 km etelään.

Huomiot: A) Mahdollinen tervahauta, rännihauta-tyyppinen. Pitkänomainen kaivanto, pituus 6 m, leveys yläreunoista 1,5 m, syvyys 1m, pohjalle kapeneva. Selvät vallit sivuilla ja päissä. Kairanäytteessä ei hiiltä eikä huuhtoutumiskerrosta. Paikka on kapealla harjanteella, siihen nähden poikittaissuunnassa. Sijainti ja ominaisuudet ovat tyyppillisiä rännihautoille, mutta niissä yleensä tavattavaa hiiltä ja/tai nokea ei kairauksissa paljastunut. Maaperä hiekkamoreenia, ympäristö kuusivaltaista sekametsää, kaivannon keskellä on muurahaispesä.



Tervahauta B

Koordin: N: 6780 804 E: 343 776 Z: 112
 X: 6780 196 Y: 2505 512
 P: 6783 650 I: 3343 883

Huomiot: B) Mahdollinen hiilimiilu, rinteessä, viiden metrin etäisyydellä em. kohteesta. Koko 2,5x2 m, syvyys 0,4 m. Muoto epämääräisen pyöreä, ylärinteen puolella mahdollisesti valunut maa-ainesta. Kuoppa muistuttaa myös sellaista tuulenskaadon kuoppaa, jollainen voi syntyä rinteeseen. Toisaalta kuopan pohjalla todettiin maanäyttekairauksessa selvä hiili- ja nokikerros, mikä viittaa hiilimiiluun, kerros vahvuudeltaan noin 10 cm, huuhtoutumiskerrosta ei todettu. Paikalla ei muualla havaittu kairauksissa hiiltä tai nokea.



Tervahauta C

Koordin: N: 6780 786 E: 343 782 Z: 112
 X: 6780 178 Y: 2505 519
 P: 6783 632 I: 3343 889

Huomiot: 3) Mahdollinen tervahauta, rännihauta-tyyppinen. Pitkänomainen kaivanto, pituus 6 m, leveys yläreunoista 1,5 m, syvyys 0,6 m, pohjalle kapeneva. Kairanäytteessä ei hiiltä eikä huuhtoutumiskerrosta. Paikka on kapealla harjanteella, loivassa rinteessä, siihen nähden poikittaissuunnassa. Sijainti ja ominaisuudet ovat tyypillisiä rännihautoille, mutta niissä yleensä tavattavaa hiiltä ja/tai nokea ei kairauksissa paljastunut. Maaperä hiekkamoreenia, ympäristö kuusivaltaista metsää.

Kartta s. 6



VALKEAKOSKI 75 PYHÄSUO 3

Mjtunnus:

Rauh.lk: 2

Ajoitus: historiallinen

Laji: valmistus: tervahauta

Koordin: N: 6780 693 E: 343 901 Z: 112

X: 6780 091 Y: 2505 642

P: 6783 539 I: 3344 008

Tutkijat: Poutiainen & Bilund 2012 inventointi

Sijainti: Paikka sijaitsee Valkeakosken kirkosta 16,0 km etelään.

Huomiot: Kuuden tervahaudan ryhmä, rännihauta-tyyppiä. Pitkänomaisia kaivantoja, pituus 4-5 m, leveys yläreunoista 1-1,5 m, syvyys noin 0,5 m, pohjalle kapenevia, jokseenkin tasapohjaisia, matalat vallit sivuilla. Kairanäytteessä vaihtelevia määriä hiiltä ja nokea: hiukan, selvästi tai ei lainkaan; ei huuhtoutumiskerrosta.

Paikka on kapealla harjanteella, sen matalassa kaakkoispäässä, siihen nähden poikittaissuunnassa, rännihautojen päädyt harjanteen reunasta reunaan. Rännit ovat 15 metrin matkalla vieretysten, yksi (luoteisin) muista hieman erillään. Maa-perä hiekkamoreenia, ympäristö kuusimetsää. Tervahautaryhmän kohdalla on lahonneita ja sammaloituneita, tukkipuuikäisten puiden kantoja sekä yksi keloutunut kuusi. Kohde sijaitsee Pyhäsuon itäpuolella, Sääksmäen kirkosta noin 8 km etelä-kaakkoon.

Kartta s. 6



VALKEAKOSKI 76 PYHÄSUO 4

Mjtnunnus:

Rauh.lk: 2

Ajoitus: historiallinen

Laji: tunnistamaton: röykkiö

Koordin: N: 6780 748 E: 344 004 Z: 112

X: 6780 151 Y: 2505 742

P: 6783 594 I: 3344 111

Tutkijat: Poutiainen & Bilund 2012 inventointi

Sijainti: Paikka sijaitsee Valkeakosken kirkosta 16,0 km etelään.

Huomiot: a) Kiviröykkiö. Kooltaan noin 4x4 m, korkeus 1 m. Sen koillissivulla (moottoritien puoleinen sivu) on kiveyksessä kiinni kuoppa, koko 2x2 m, syvyys 1 m, jossa selvä, ainakin 5-10 cm vahvuinen nokikerros. Myös röykkiön vieressä muuallakin on nokea. Kiveys muistuttaa rautahyttiä, joskaan kuonaa ei maanpinnalla havaittu.

**Kiviröykkiö B**

Koordin: N: 6780 756 E: 343 999 Z: 112

X: 6780 158 Y: 2505 737

P: 6783 602 I: 3344 106

Huomiot: b) Kiviröykkiö. Koko 1,4x1,3 m, korkeus 0,6 m. Jokseenkin säännöllisen neliön muotoinen. Traktori on ajanut hiljattain sen yli siten, että pyörät ovat hieman viistäneet röykkiötä, mutta se on silti säilynyt varsin hyvin. Kyse saattaa olla tulisijasta tai muusta tulenpidon paikasta.



Kuopparakene C

Koordin: N: 6780 727 E: 344 010 Z: 112
 X: 6780 130 Y: 2505 749
 P: 6783 573 I: 3344 117

Huomiot: C) Maakuoppa, mahdollinen hiilimiilu. Pyöreähkö, koko 2x2 m, syvyys 0,8 m. Kai-
 ranäytteessä hiukan nokea ja hiiltä, ei huuhtoutumiskerrosta.

Kohde on laakealla, ympäristöään hieman korkeammalla maastonkohdalla lähellä Pyhäsuon reunaa, sen itäpuolella, moottoritien lähellä. Muinaisjäännösten lähellä on vanhoja maatuneita kantoja. Maaperä on hiekkamoreenia, ympäristö kuusivaltainen sekametsä, jossa on hiljattain tehty hakkuu.

Kartta s. 6



VALKEAKOSKI 77 PYHÄSUO 5

Mjtunnus:

Rauh.lk: 2

Ajoitus: historiallinen

Laji: valmistus: tervahauta

Koordin: N: 6781 154 E: 343 158 Z: 112

X: 6780 517 Y: 2504 879

P: 6784 000 I: 3343 265

Tutkijat: Poutiainen & Bilund 2012 inventointi

Sijainti: Paikka sijaitsee Valkeakosken kirkosta 15,4 km etelään.

Huomiot: a) Tervahauta, rännihauta-tyyppinen. Pitkänomainen ja kapea kaivanto, pituus 5 m, leveys 0,5 m syvyys 0,5 m. Kairanäytteessä hieman nokea, ei huuhtoutumis-kerrosta. Paikka on kallioisen mäen loivasti viettävässä rinteessä. Maaperä hiekkamoreenia, ympäristö mäntypuuvaltaista havumetsää.

Kartta seur. sivulla.

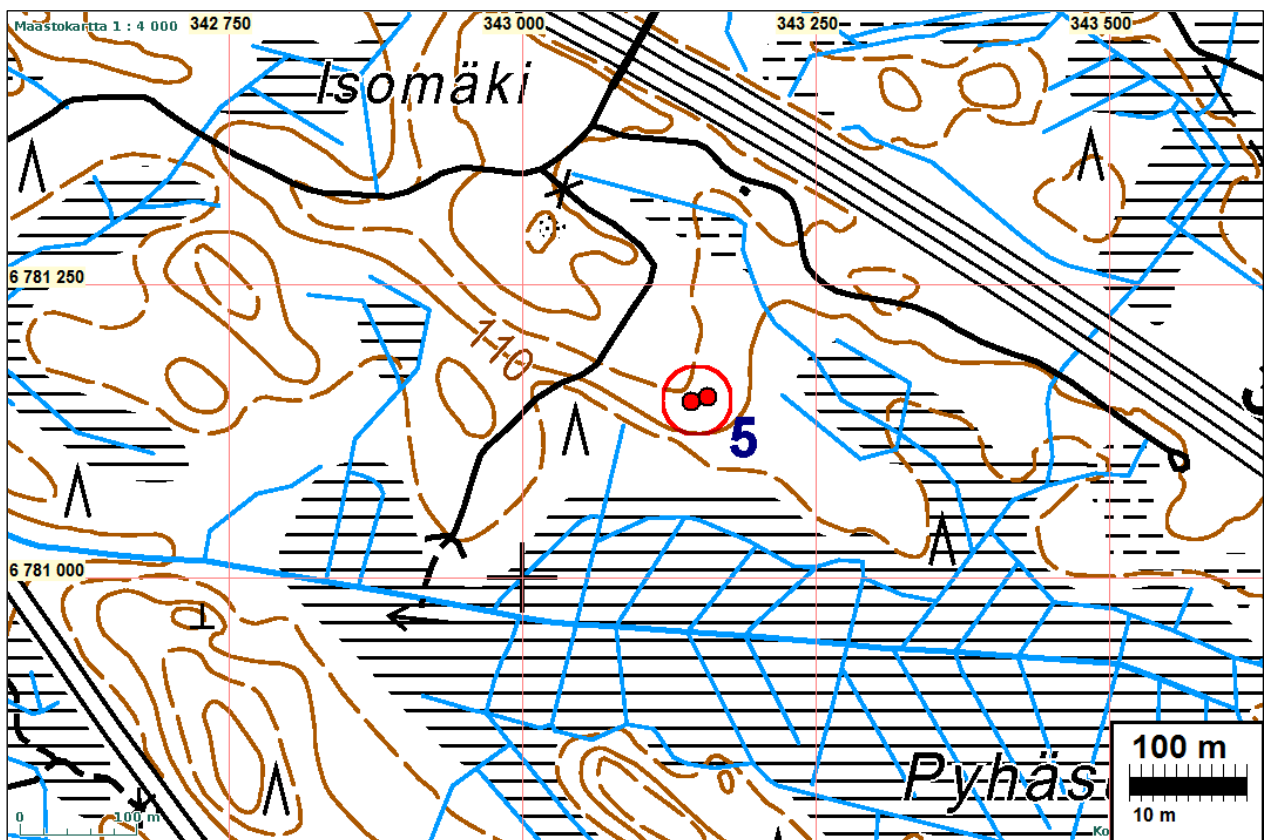
**Tervahauta B**

Koordin: N: 6781 150 E: 343 144 Z: 112

X: 6780 513 Y: 2504 865

P: 6783 996 I: 3343 251

Huomiot: b) Tervahauta, rännihauta-tyyppinen. Pitkänomainen kaivanto, pituus 5 m, leveys yläreunoista 2 m syvyys 1 m, pohjalle kapeneva. Kairanäytteessä hiiltä ja runsaasti nokea, ei huuhtoutumiskerrosta. Paikka on kallioisen mäen loivasti viettävässä rinteessä. Maaperä hiekkamoreenia, ympäristö



VALKEAKOSKI 78 PYHÄSUO 6

Mjtunnus:

Rauh.lk: 2

Ajoitus: historiallinen

Laji: valmistus: tervahauta

Koordin: N: 6780 737 E: 342 883 Z: 110

X: 6780 088 Y: 2504 623

P: 6783 583 I: 3342 990

Tutkijat: Poutiainen & Bilund 2012 inventointi

Sijainti: Paikka sijaitsee Valkeakosken kirkosta 15,8 km etelään.

Huomiot: Neljä tervahautaa - terväränniä suppealla alueella.

Tervahaudat sijaitsevat Pyhäsuon lounaispuolella, 100 m koilliseen inventointialueen lounaisreunasta eli tiestä numero 180. Luoteispuolella on tien suuntainen harjanne, jonka kaakkoiskärki muodostaa 110 m mpy. korkeuskäyrällä kaakkoon työntyvän pitkän niemekkeen. Maantieltä itään erkanevat traktoritie, joka loivasti kaartuen kiertää harjanteen kärkeä. Tervahaudat ovat 2-20 m traktoriurasta pohjoiseen, harjanteen kärjen vieressä olevalla pienellä erillisellä kumpareella, jonka matala notkelma erottaa pohjoisessa ja koillisessa suuresta harjanteesta. Kumpare ei näy maastokartan korkeuskäyrissä. Kumpareen juurella etelässä ja lännessä maasto on tasaista. Maaperä on vähäkivistä hiekkamoreenia. Ympäristössä kasvaa vanhaa, avaraa havumetsää.

Paikalla on neljä rännihautaa ja kaksi pientä pyöreää kuoppaa noin 20 m läpimitaisella alueella. Ryhmän keskipisteen sijainti on N 6780737 E 342883 (GPS-laitteella mitattujen yksittäisten hautojen sijaintien perusteella).

Hauta 1 sijaitsee kumpareen lounaisreunalla, likimain etelään laskevalla rinteellä. Sen pituus on noin 3 m, leveys 1 m ja syvyys 40 cm. Haudan eteläpää on vain parin metrin päässä traktoriurasta. Haudan pohjalle tehdyssä koekuopassa maa oli sekoittunutta, paikoin noen ja hiilen sekaista.

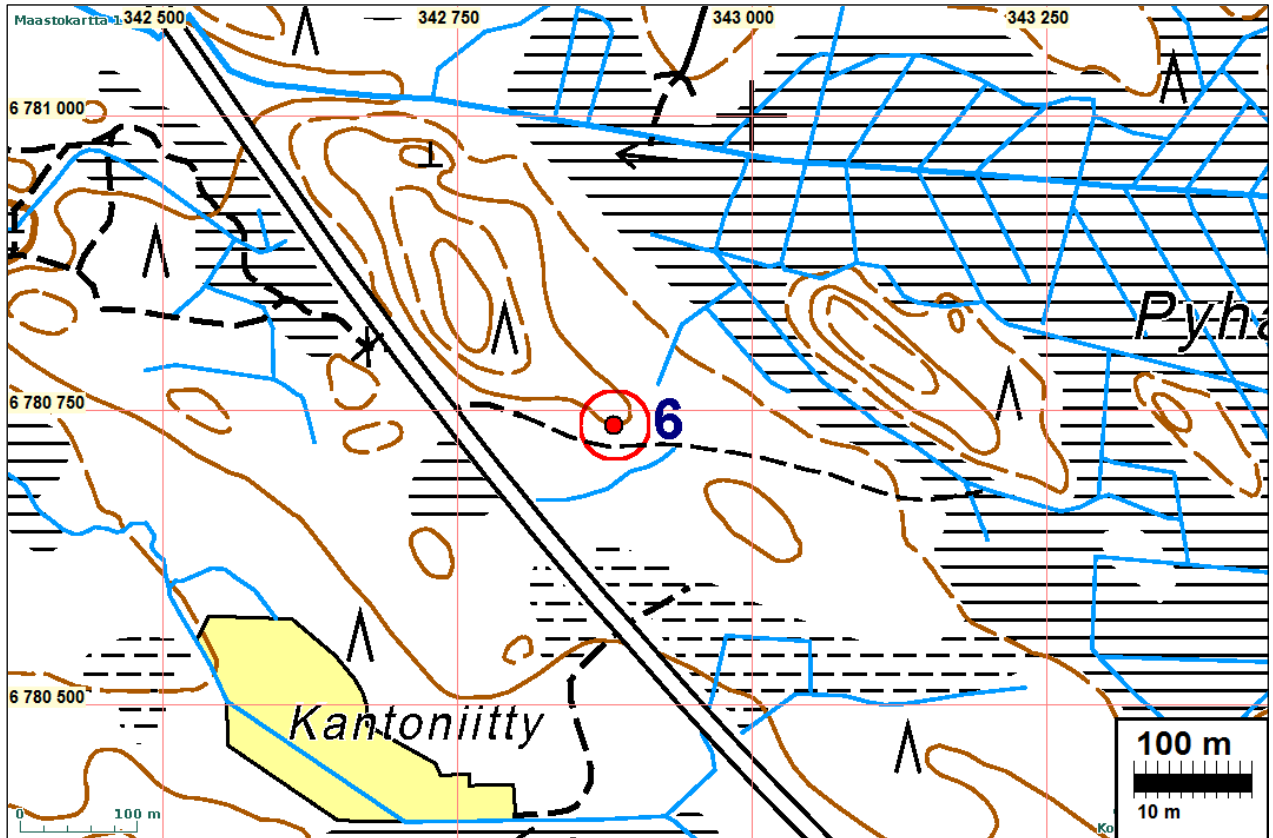
Haudat 2, 3 ja 4 sijaitsevat haudasta 1 noin 20 m koilliseen, saman pienen kumpareen laen koillispäässä. Ne ovat kaikki yhdensuuntaisia (likimain luoteesta kaakkoon tai pohjoisluoteesta eteläkaakkoon). Näihin hautoihin ei kaivettu koekuoppia. Ne ovat kuitenkin rakenteeltaan aivan samanlaisia kuin hauta 1, ja siten ilmeisesti tervahautoja.

Hauta 2 on näistä läntisin. Sen pituus on noin 3 m, leveys 1 m ja syvyys 40 cm. Se sijaitsee kumpareen tasaisen laen reunalla siten, että luoteispää on hieman alempana kuin kaakkoispää. Haudan 2 sivulla, sen keskiosasta noin 2 m länteen on matala ja jonkin verran epäselvä, matala, pyöreä kuoppa (halkaisija noin 1 m).

Hauta 3 sijaitsee haudasta 2 sen pituusakseliin verrattuna kohtisuoraan mitattuna noin 3,5 m koilliseen. Sen luoteispää on haudan keskiosan kohdalla. Haudan pituus on noin 4 m, leveys noin 1,5 m ja syvyys 70 cm. Se on poikkileikkaukseltaan terävämmin V-muotoinen kuin muut haudat. Se sijaitsee kumpareen tasaisella laella ja laskee vain hyvin vähän kaakkoon. Sen pituusakselin jatkeella kaakossa,

1,5 m päässä haudan päästä ja hieman sitä alempana kumpareen rinteellä, on noin 1,5 m läpimittainen pyöreähkö kuoppa. Se on noin 0,5 m syvä, mutta selvästi osittain täyttynyt ja alun perin syvempi. Se voisi olla hautaan 3 liittyvä tervanlaskukuoppa.

Hauta 4 sijaitsee haudasta 3 sen pituusakseliin verrattuna kohtisuoraan mitattuna noin 3 m koilliseen. Haudan 4 luoteispää on likimain haudan 3 kaakkoispään tasalla. Haudan 4 pituus on 3,5 m, leveys n.1,2 m ja syvyys 40 cm. Se sijaitsee loivasti kaakkoon laskevalla kumpareen rinteellä.



Läntisin rännihauta (hauta 1) kuvattuna traktoriuralta pohjoiseen. Kenttälapio on haudan yläpäässä



Läntisin rännihauta (hauta 1) kuvattuna yläpäästä etelään. Traktoriura kulkee poikittain parin metrin päässä haudan alapäästä.



Itäisen ryhmän läntisin rännihauta (hauta 2) kuvattuna pohjoiseen.



Ed. sivun alin kuva: Itäisen ryhmän itäisemmät rännihaudat kuvattuna kaakkoon. Etualalla on hauta 3 ja sen jatkeella oikealla, ison puun tyven oikealla puolella, pyöreä kuoppa. Haudan 4 yläpää näkyy ison puun tyvestä vasemmalle, mutta alapää on puun takana.



Itäisen ryhmän itäisemmät rännihaudat kuvattuna länsiluoteeseen. Etualalla on 4 yläpää, ja taustalla ison puun oikealla puolella hauta 3. Hauta 2 hämmöttää taustalla puusta vasemmalle.

VALKEAKOSKI 79 PYHÄSUO 7

Mjtunnus:

Rauh.lk: 2

Ajoitus: historiallinen

Laji: valmistus: tervahauta

Koordin: N: 6780 389 E: 343 455 Z: 110

X: 6779 767 Y: 2505 210

P: 6783 235 I: 3343 562

Tutkijat: Poutiainen & Bilund 2012 inventointi

Sijainti: Paikka sijaitsee Valkeakosken kirkosta 16,2 km etelään.

Huomiot: Paikalla on kolme rännihautaa noin 30 m läpimittaisella alueella.

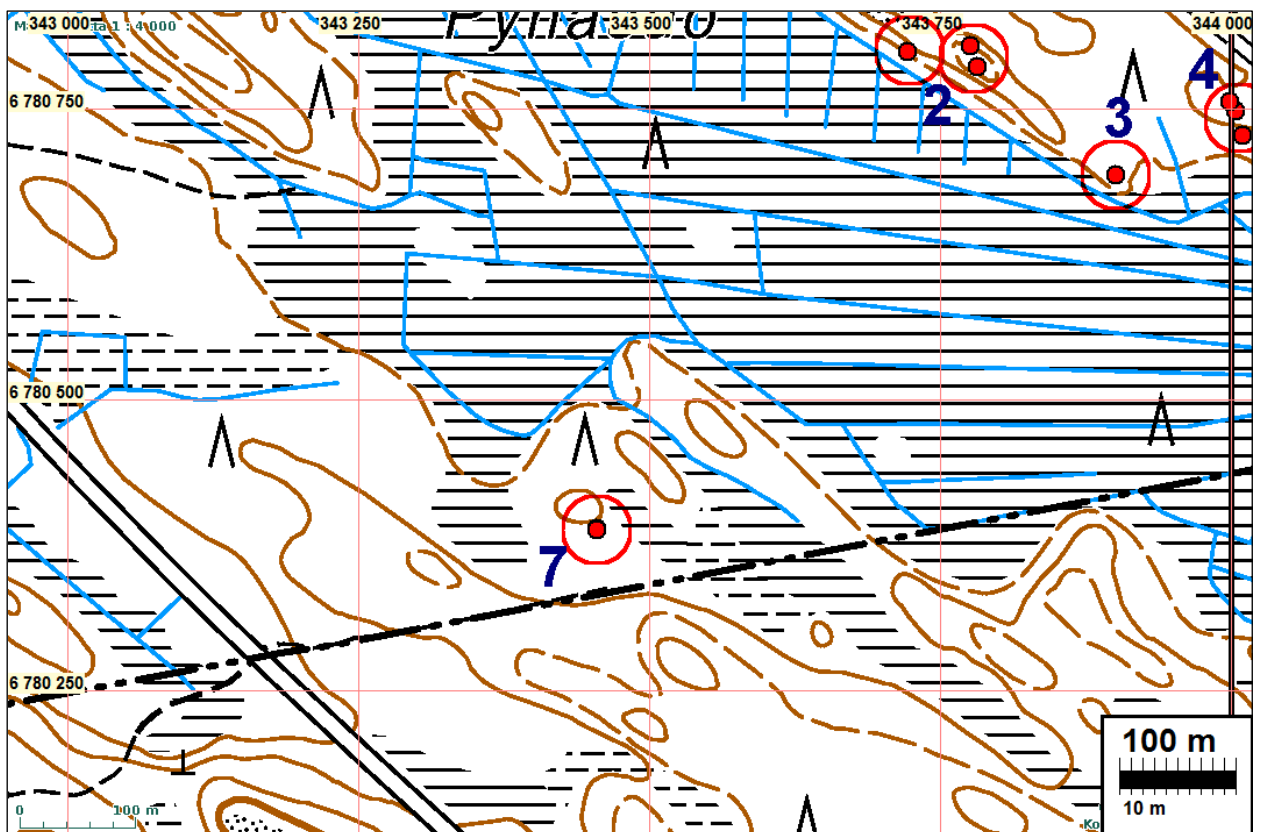
Ne sijaitsevat Pyhäsuon lounaispuolella, kaava-alueen eteläreunalla, alle sadan metrin päässä alueen kaakkoisrajasta eli Valkeakosken ja Hämeenlinnan kuntien rajasta. Alueella on matalia kaakosta luoteeseen suuntautuvia ja siellä suohon laskevia moreeniharjanteita. Tervahaudat sijaitsevat eräällä harjanteella olevan matalan, noin 50 m läpimittaisen kumpareen etelä- ja lounaislaidalla. Maaperä on vähäkivistä hiekkamoreenia. Ympäristössä kasvaa nuorehkoa ja paikoin tiheää kuusimetsää. Maantie (tie numero 180) on noin 250 m päässä lounaassa.

Kohteen sijaintina on annettu keskimmäisen haudan (hauta 2) GPS-laitteella mitatut koordinaatit N 6780389 E 343455. Itäinen hauta (hauta 1) on siitä 7 m itään ja luoteinen hauta (hauta 3) noin 20 m länsiluoteeseen (N 6780397 E 343437).

Hauta 1 sijaitsee kumpareen eteläreunan kaakkoisosassa. Sen pituus on noin 3,5 m, leveys 1,1 m ja syvyys 50 cm. Se laskee rinteeseen suunnassa loivasti eteläkaakkoon. Haudan pohjalle tehdystä koekuopasta löytyi turpeen alta hiili ja nokikerros.

Hauta 2 sijaitsee haudasta 1 länteen. Haudan 2 pituus on noin 4 m, leveys 1,5 m ja syvyys 60 cm. Syvyys tosin vaihtelee, sillä haudan yläpään poikki kulkee harjanne, joka ehkä muodostuu suuren kannon ja juurien jäänteistä. Haudan itäseinämässä kasvaa myös suuri koivu. Hauta laskee rinteeseen suunnassa loivasti etelään.

Hauta 3 sijaitsee hyvin tiheässä kuusikossa, kumpareen lounaissivulla, muista haudoista länsiluoteeseen. Sen pituus on noin 4,5 m, leveys 1,8 m ja syvyys 60 cm. Haudan sivuilla ja yläpäässä on selvät maavallit. Hauta laskee loivasti länsilounaaseen.





Itäinen rännihauta (hauta 1) on kuvan keskellä kumpareen rinteessä. Kuvattu luoteeseen.



Kuvateksti: Itäinen rännihauta (hauta 1) kuvattuna yläpäästä etelään.



Keskimmäinen rännihauta (hauta 2) kuvattuna alapäästä pohjoiseen.



Keskimmäinen rännihauta (hauta 2) kuvattuna yläpäästä etelään.



Luoteinen rännihauta (hauta 3) kuvattuna yläpäästä länteen.



Näkymä luoteisen rännihaudan (hauta 3) yli etelään.