

**Vesilahti
Järvenrata
kiinteistöjen 2:44, 1:55 ja 1:62
muinaisjäännösinventointi
2012**



Timo Jussila



Kustantaja: Heikki Paavilainen & co

Sisältö:

Perustiedot	2
Inventointi	2
Yleiskartta	4
Vanhat kartat	4

Kansikuva: kaava-alueen pohjoisosan maastoa (2:44)

Perustiedot

Alue: Vesilahden Järvenrannan kylän asemakaavoitettava alue – kiinteistöt 2:44, 1:55 ja 1:62 Vesilahden keskustan eteläpuolella.

Tarkoitus: Tarkistaa onko alueella muinaisjäännöksiä. Etsiä uusia muinaisjäännöksiä.

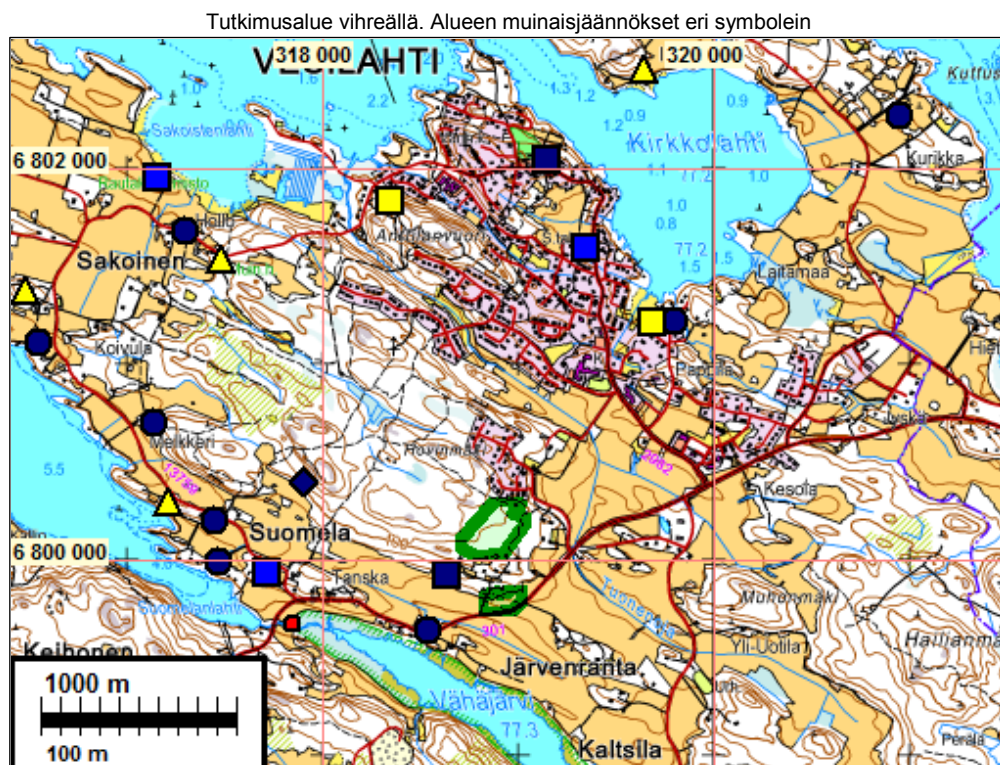
Työaika: Kenttätyöt 2.5.2012

Kustantaja: Veli-Pekka Saarinen, Eija ja Seppo Eskola, Maria Impola, Heikki Paavilainen, Aino Valtamo, Työn tilaaja alueen kaavakonsultti arkkitehtitsto Helena Väisänen, Nokia.

Aiemmat tutk: Pukkila & Laakso inv. 1995. Lähialueella Mikroliitti Oy: Mikroliitti Oy: Poutiainen Laakso & Bilund inventointi.2011 (maakaapelilinjan inventointi välillä Järvenranta-Suomela-Sakoinen). Poutiainen 2011: Suomelan asemakaava-alueen inventointi. Jussila T, 2006,2011, mt 301 parannusalueen inventointi.

Tekijät: Mikroliitti Oy, T. Jussila.

Tulokset: Alueella ei havaittu muinaisjäännöksiä.



Inventointi

Alueelle ollaan kaavoittamassa pientaloaluetta. Hankkeen johdosta Pirkanmaan maakuntamuseo antoi lausunnon, jossa edellytettiin alueella suoritettavaksi muinaisjäännösinventointi. Alueen kaavakonsultti arkkitehtitoimisto Helena Väisänen tilasi inventoinnin Mikroliitti Oy:ltä. Maastotyö suoritettiin erittäin hyvissä valaistus ym. olosuhteissa 2.5.2012.

Alue on kaksiosainen, kiinteistön 1:62 sijaitessa etelämpänä mt. 301:n varressa pellossa. Laajempi alue, kiinteistöt 2:44 ja 1:55 ovat kauttaaltaan metsämaastossa. Laajempi alue on metsämaata, pääosin hienoaineksista ja melko kivistä moreenia. Suppeampi alue on peltorinnettä.

Tutkimusalueen lähellä, sen lounais-länsipuolella sijaitsee pellon reunassa olevalla harjanteella kansalaissodan aikaisia varustuksia. Etelämpänä Lihmonlahden rannassa sijaitsee Järvenrannan vanha kylätontti. Vanhan karttamateriaalin perusteella nyt tutkitut alueet ovat olleet aina asumattomia, eikä kartoilta paikannu alueille osuvaa potentiaalista muinaisjäännöstä.

Alueet tutkittiin kattavasti silmänvaraisesti. Pienempi eteläinen alue oli kauttaaltaan talven jäljiltä olevaa kynnettyä peltoa ja sen havainnointimahdollisuudet olivat erinomaiset. Tutkin pellon kattavasti silmänvaraisesti, mutta en havainnut siinä mitään muinaisjäännökseen viittaavaa. Laajempi pohjoinen tutkimusalue oli sekametsää, paikoin varsin tiheää ja vesakkoista. Kävin alueen läpi kattavasti mutta en havainnut siellä mitään muinaisjäännökseen viittaavaa.

Tutkituilla alueilla ei ole muinaisjäännöksiä.

Porvoo 30.5.2012

Timo Jussila

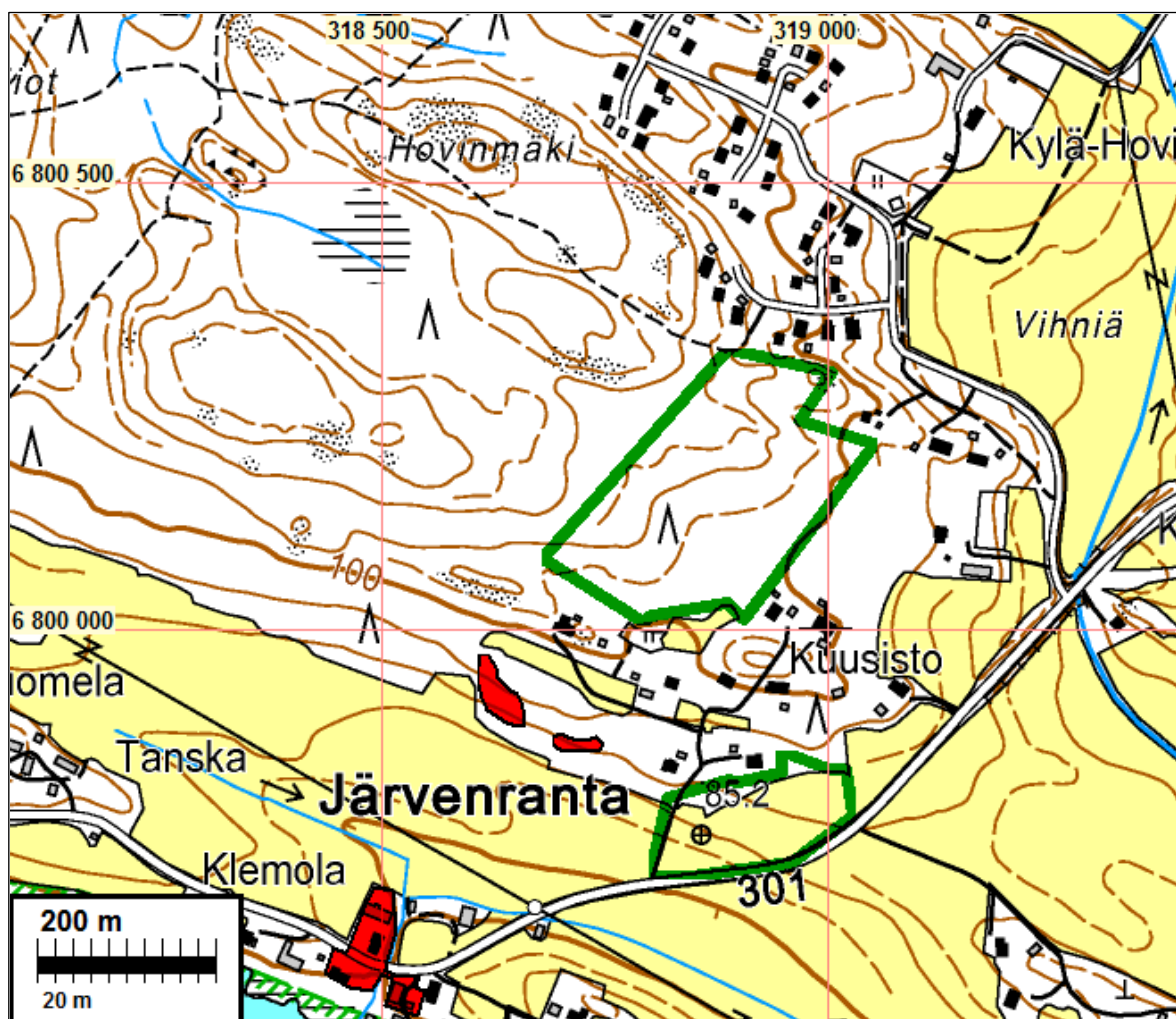


Pohjoisen alueen maastoa



Eteläisen alueen (1:62) maastoa.

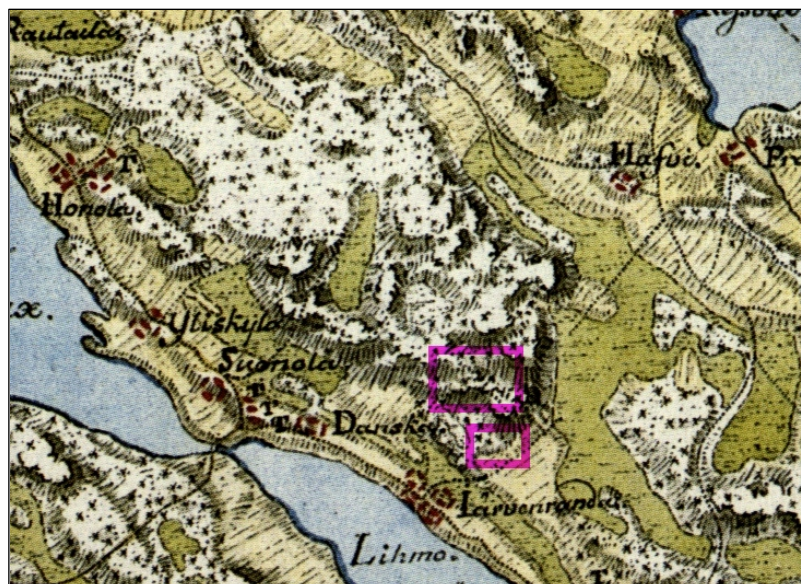
Yleiskartta



Tutkimusalue vihreällä. Muinaisjäännökset punaisella. Tutkimusalueiden lounais-länsipuolella, pellon laidassa on kansalaissodan aikaisia varustuksia (ei muinaisj. rekisterissä)

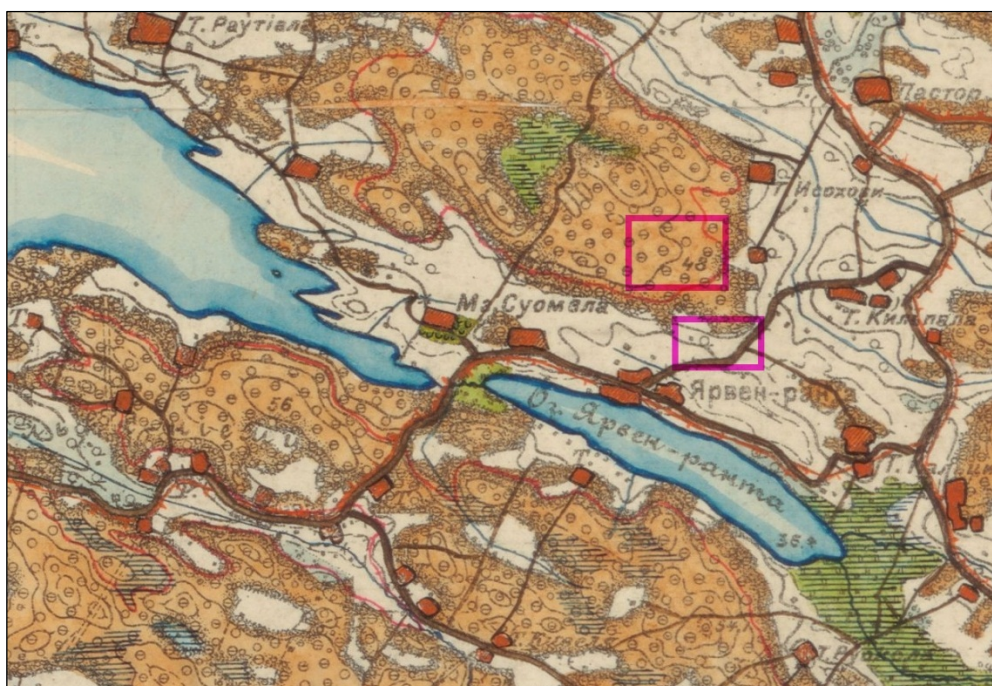
Vanhat kartat

Tutkimusalueen sijainti hahmotettu kartoille sinisellä suorakaiteella. Alla: Ote ns. Kuninkaankartasta 1790-luvulta





Ote Järvenrannan isojaon toimituskartasta v. 1784 (H84 15/1)



Ote ns. Senaatin kartasta v. 1909