

# Vesilahti

## Savelanmetsänhelmen asemakaava-alueen muinaisjäännösinventointi 2012



**Timo Jussila**



**Kustantaja: Taitokaari Oy**

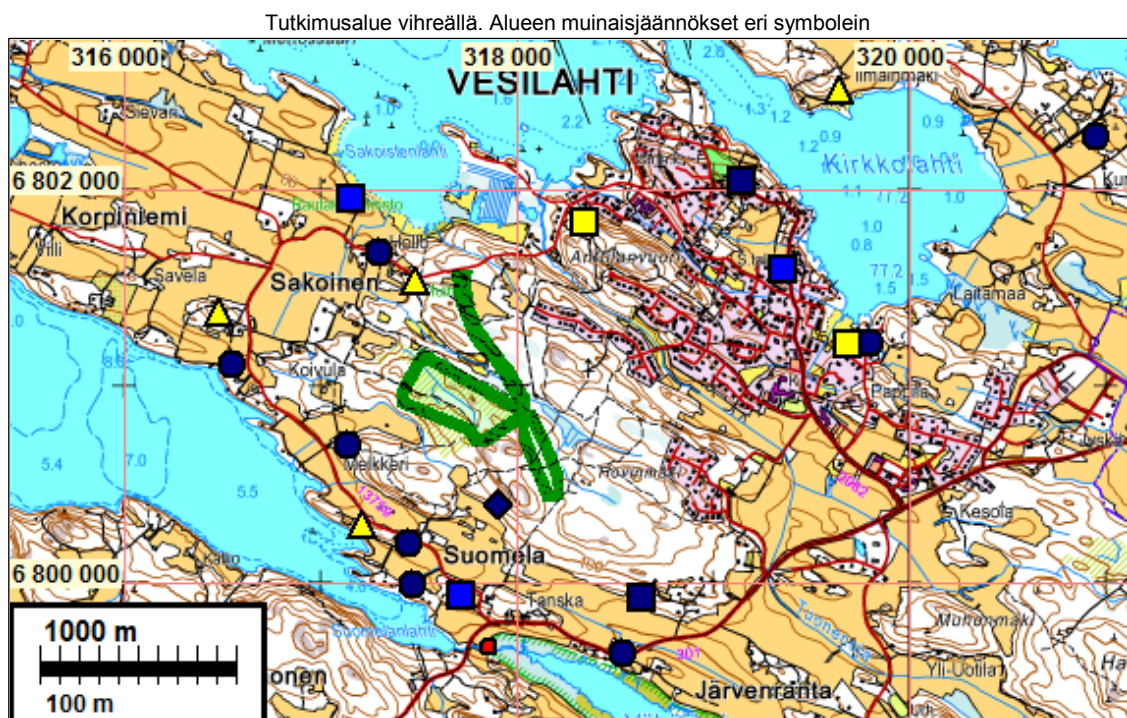
Sisältö:

<b>Perustiedot</b> .....	<b>2</b>
<b>Yleiskartta</b> .....	<b>4</b>
<b>Inventointi</b> .....	<b>2</b>
<b>Vanhat kartat</b> .....	<b>5</b>

*Kansikuva:* kaava-alueen pohjoisosan harjannetta itä-kaakkoon

### **Perustiedot**

- Alue:** Savelanmetsänhelmen asemakaavoitettava alue Vesilahden keskustan lounaispuolella.
- Tarkoitus:** Tarkistaa onko alueella muinaisjäänöksiä. Etsiä uusia muinaisjäänöksiä.
- Työaika:** Kenttätyöt 2.5.2012
- Kustantaja:** Taitokaari Oy. Työn tilaaja alueen kaavakonsultti arkkitehtitsto Neva O, Tampere.
- Aiemmat tutk:** Pukkila & Laakso inv. 1995. Lähialueella Mikroliitti Oy: Mikroliitti Oy: Poutiainen Laakso & Bilund inventointi.2011 (maakaapelilinjan inventointi välillä Järvenranta-Suomela-Sakoinen). Poutiainen 2011: Suomelan asemakaava-alueen inventointi.
- Tekijät:** Mikroliitti Oy, T. Jussila.
- Tulokset:** Alueella ei havaittu muinaisjäänöksiä.



### **Inventointi**

Alueelle ollaan kaavoittamassa pientaloaluetta ja siihen liittyen tietä Rautialantieltä etelään, kaava-alueen koilliskulmaan, josta tie edelleen Suomelaan. Hankkeen johdosta Pirkanmaan maakuntamuseo antoi lausunnon (12.2.2012, diar 19/2012), jossa edellytettiin alueella suoritettavaksi muinaisjäänösinventointi. Alueen kaavakonsultti arkkitehtitoimisto Neva Oy tilasi inventoinnin Mikroliitti Oy:ltä. Maastotyö suoritettiin erittäin hyvissä valaistus ym. olosuhteissa 2.5.2012.

Alue on metsämaata, paikoin avokallioista mutta pääosin hienoaineksista ja melko kivistä moreenia. Tielinja kulkee mm. kostean korpimetsän läpi. Aluetta ympäröi vanhat kylätontit (ks.

yleiskartta) ja seudulla tunnetaan useita rautakautisia muinaisjäännöksiä, lähin niistä on tielinjan pohjoispään länsipuolella sijaitseva Isohaan röykkiöalue.

Alueen topografia, maasto ja maaperä eivät ole sopivia peltoviljelyyn. Laaksoissa on saattanut olla pienialaisia niittyjä. Vanhan karttamateriaalin mukaan alueella ei ole ollut koskaan asutusta, eikä kartoilta paikannu alueelle mitään potentiaalisia muinaisjäännöksiä. Alueen kaakkoisraja noudattaa vanhaa Sakoisten ja Suomelan kylärajaa. Vanhoja rajamerkkejä ei siinä havaittu.

Alue tutkittiin kattavasti silmänvaraisesti. Kaava-alue oli lähes kokonaisuudessaan hiljattain harkuttua metsämaata, paikoin maaperä äestetty. Silmänvaraisten havaintojen teko oli helppoa ja voi sanoa, että se kattoi alueen kauttaaltaan. Alueen pohjoispuoliskon harjanteella oli maakivien päälle nostettu pikkukiviä. Tämä kertoo alueella kasketun. Mitään muinaisjäännökseksi katsottavaa – tai ylipäätään merkkejä vanhemmasta ihmistoiminnasta em. kiviä lukuun ottamatta – en alueella havainnut. Tielinjat kävelin edes takaisin läpi ja ne tuli kattavasti katsottua. En niidenkään kohdalla ja liepeillä havainnut muinaisjäännöksiä. Tielinjan pohjoispäässä, sähkölinjan kohdalla on linjapylvään ympärillä kivikkokasa – kyseessä on tuoreehko sähkölinjaan liittyvä rakenne eikä sitä pidä erehtyä luulemaan muinaisjäännökseksi.

Porvoo 29.5.2012

Timo Jussila



Alueen pohjoisosaa länteen



maakiven päälle nosteltu pikkukiviä

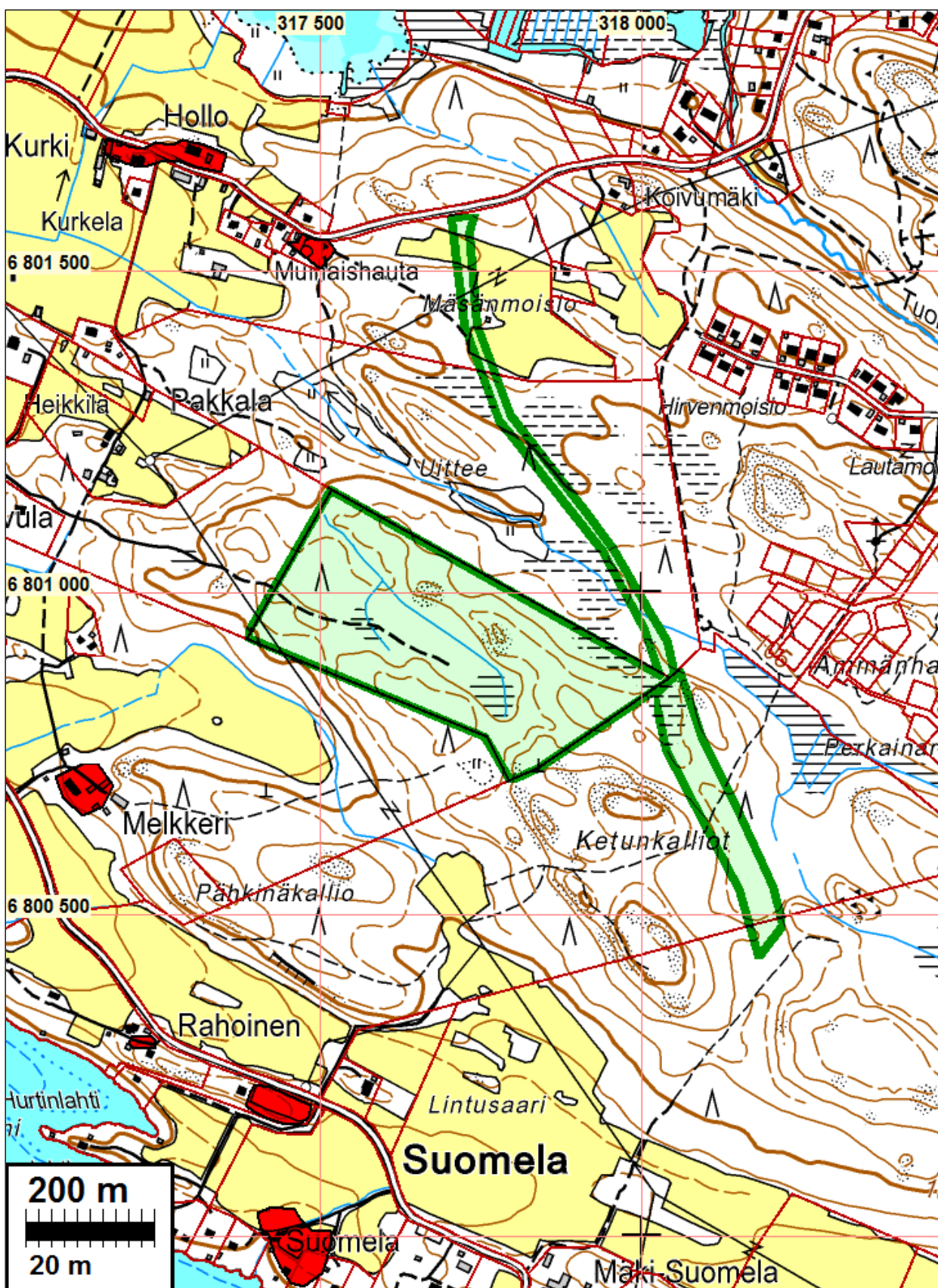


Alueen kaakkoisosaa



tielinjan pohjoisosaa

### Yleiskartta



Tutkimusalue vihreällä. Muinaisjännökset punaisella. Pohjoisessa, alueen länsipuolella sijaitsee Vesilahden Isohaan röykkiöalue ja sen länsipuolella Sakoisten kylätontti. Alueen lounaispuolella Huonolan kylätontti. Alueen eteläpuolella Yliskylän ja Suomelan kylätontit.

### Vanhat kartat

Tutkimusalueen sijainti hahmotettu kartoille sinisellä suorakaiteella



Ote ns. Kuninkaankartasta 1790-luvulta



Ote pitäjänkartasta 1840-l



Ote ns. Senaatinkartasta v. 1909

---