

# Ylöjärvi

## Kirkonseudun Ranta-Laadun suunnittelualueen muinaisjäännösinventointi 2012



**Tapani Rostedt**



**Kustantaja: Ylöjärven kaupunki**

**Sisältö:**

<b>Perustiedot</b> .....	<b>2</b>
<b>Yleiskartat</b> .....	<b>3</b>
<b>Inventointi</b> .....	<b>5</b>
<b>Havainnot</b> .....	<b>6</b>
<b>Muinajäännös</b> .....	<b>7</b>
1 Ranta-Laatu.....	7
<b>Muut havainnot</b> .....	<b>9</b>
<b>Yleiskuvia</b> .....	<b>10</b>

*Kansikuva:* Ylöjärvi, Ranta-Laadun tutkimusalueen pohjoisosaa.

**Perustiedot**

*Alue:* Ylöjärvi Kuusiston Ranta-Laadun asemakaavamuutosalue

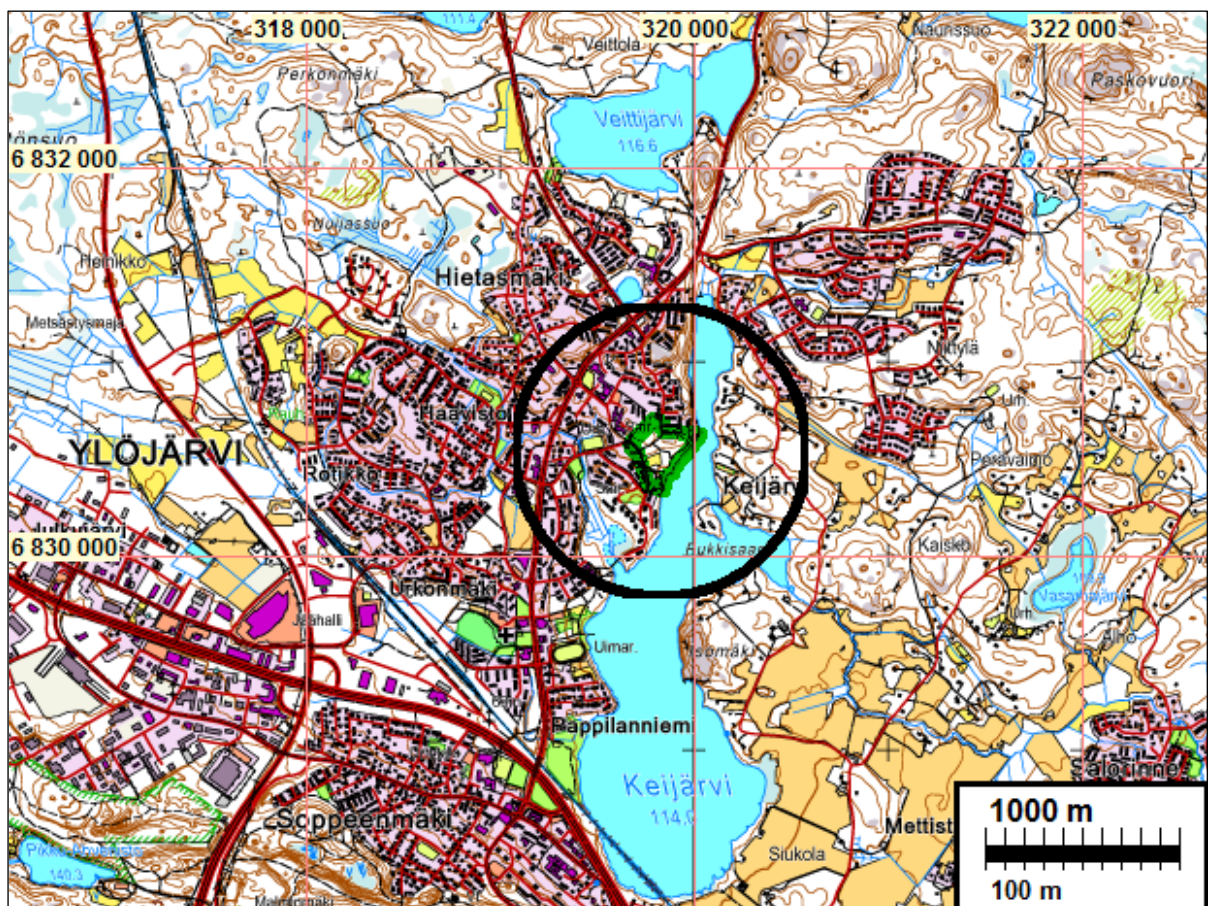
*Tarkoitus:* Selvittää onko alueella kiinteitä muinajäännöksiä. Menetelmänä ns. tarkkuusinventointi / asemakaavatasoinventointi.

*Kustantaja:* Ylöjärven kaupunki

*Työaika:* Maastotyö lokakuu 2012

*Tekijät:* Mikroliitti Oy, Tapani Rostedt

*Tulokset:* Alueelta ei ennestään tunnettu muinajäännöksiä. Alueen eteläreunamilla on sijainnut Kuusiston kahden talon kylätontti. Inventoinnissa havaittiin kylätontin liepeiltä rakennuksen perustukset jotka alustavasti luokiteltiin muinajäännökseksi.



Ylöjärvi. Tutkimusalue vihreällä mustan ympyrän sisällä.

**Selityksiä:**

Koordinaatit "NE" ovat ETRS-TM35FIN (Euref) ja "PI" kkj yhtenäiskoordinaatit (YKJ), "XY" kkj peruskoordinaatit. Kartat ja ilmakuvaoitteet ovat ETRS-TM35FIN koordinaatistossa.

Kartta ja ilmakuvapohjat Maanmittauslaitoksen maastotietokannasta kesällä 2012 ellei toisin mainittu.

Valokuvia ei ole talletettu mihinkään viralliseen arkistoon eikä niillä ole mitään kokoelmattunusta. Valokuvat digitaalisia, kopiot niistä on luovutettu tilaajalle CD:llä. Valokuvat ovat tallessa myös Mikroliitti Oy:n serverillä ja varmuuskopiolevyillä, ko. projektin kansiossa. Kuvaajat: Tapani Rostedt.

**Yleiskartat**

Ylöjärvi. Kirkonseudun Ranta-Laadun tutkimusalue rajattu vihreällä. Tutkimuksissa löydetty rakennuksen jäännös merkitty karttaan punaisella pisteellä ja numerolla 1. Jäännös liittyy vanhaan kylätonttiin. Kylätontti (kaksi talotonttia) v. 1765 punaisella. Muut havainnot, riihen ja ladon perustukset vihreä pallo.



Kartassa kaikki alueella tehdyt havainnot: Talon perustusten jäännökset merkitty karttaan punaisella palolla ja numerolla 1. Muut huomiot on merkitty karttaan vihreillä symboleilla. 3 riihen/ladon jäännökset. 4. riihen/ladon jäännökset. Tutkimusalueen rajaus vihreällä.  
V. 1765 talotontit punaisella viivalla.



Vuoden 1765 (H6:14/1-5) kartta, jossa Kuusiston kylään on merkitty kaksi taloa.

### Inventointi

Ylöjärven kaupunki valmistelee asemakaavamuutosta Ranta – Laadun alueelle. Pirkanmaan maakuntamuseo on 10.8.2012 (DIAR:261/2012) antamassaan lausunnossa edellyttänyt, että kaavahankealueella tulee suorittaa arkeologinen tarkkuusinventointi. Pirkanmaan maakuntamuseon lausunnon mukaan alueen eteläosassa, osin eteläpuolella sijainneen Kuusiston (*Kusto*) historiallisen kylän ja siihen liittyvien rakennusten jäännöksiä voi olla edelleen säilyneenä. Lisäksi kaava-alueen katsotaan topografiansa perusteella olevan mahdollinen myös esihistoriallisten kohteiden löytymiselle. Kaavamuutosalueella ei ole tehty tarkastuksia aikaisempien inventointien yhteydessä.

Ylöjärven kaupunki tilasi Ranta-Laadun kaavahankealueen arkeologisen tarkkuusinventoinnin Mikrolitti Oy:ltä. Maastotutkimukset suoritettiin lokakuun alussa v. 2012 Tapani Rostedin toimesta hyvissä maastotyö- ja havainto-olosuhteissa.

Silmänvaraisella maaston tarkastelulla etsittiin historiallisen ajan kyläasuksesta kertovia merkkejä kuten rakennusten perustusten tai tulisijojen jäänteitä. Lisäksi etsittiin mahdollisia avoimista maastonkohdista havaittavia löytöjä, kuten keramiikkaa sekä muita mahdollisia ajoituksesta selventäviä artefakteja. Maanäyttekairauksella etsittiin merkkejä maaperässä havaittavista muutoksista, kulttuurikerroksista ja rakenteista. Koekuopitusta käytettiin paitsi täydentämään muilla menetelmillä saatuja havaintoja myös itsenäisenä kenttätömenetelmänä.

Maastotutkimusten apuna käytettiin lisäksi vanhoja karttoja. Tutkimusalueella sijainneesta Kuusiston kylästä on mainintoja asiakirjoissa 1540-luvulta lähtien, jolloin siihen alun perin kuului kaksi taloa Laatu ja Tiura. 1550-luvulla Laadun talon tilukset jaettiin, ja 1560-luvulla alueelle syntyi uusi tila, joka 1600-luvulla yhdistettiin Tiuraan. 1500-luvun lopulla Kuusiston kylä koostui siis yhteensä neljästä talosta (Saarenheimo 1974, 69–70). Näistä kahden sijainti käy ilmi vuoden 1765 kartasta. Kartta aineiston perusteella Kuusiston kylän talonpaikkoja tarkastettiin maastossa.

Tutkittavan alueen pohjoisosa on paljon korkeuseroiltaan vaihtelevaa kivikkoista ja/tai kallioista kuusi/sekametsää, lisäksi aivan pohjoisimmassa nurkassa on lehtomaista kosteaa lehtipuuvältaista sekametsää. Lähempänä järvenrantaa, tutkittavan alueen kaakkoisosassa, rinne oli suhteellisen jyrkkä ja maaperä kivinen, kasvillisuus kuusisekametsää. Maasto ei pääosin tuntuisi soveltuvan hyvin esihistorialliseen asumiseen. Havaituille muutamalle kapealle rannan tuntu- man tasanteelle tehtiin joitakin koekuoppia havaitsematta merkkejä kiinteistä muinaisjäännök- sistä. Myös alueen keskivaiheilla havaitulle suhteellisen tasaisella maalla sijaitsevalle hieno- aines maaperäiselle pellolle tehtiin joitakin koekuoppia, joista ei kuitenkaan havaittu mitään merkkejä kiinteistä muinaisjäännöksistä.

### **Havainnot**

Kirkonseudun Ranta-Laadun asemakaavamuutosalueella suoritetussa arkeologisessa tark- kuusinventoinnissa löydettiin yksi ennestään tuntematon muinaisjäännös, rakennuksen perus- ta. Sijaintinsa perusteella talon perukset saattavat liittyä paikalla olleeseen Kuusiston kylään. Vuoden 1765 kartan mukainen pohjoisempi talotontti on aivan havaitun rakennuksen pohjan liepeillä. Osa kylätontista vaikuttaa olevan arkeologisessa mielessä eheä – pihamaata, osa nykyisen talon alla. Nyt havaitun rakennuksen perustan perusteella sekä yleisesti arvioiden on mahdollista että kylä/talotontin maaperään jälkiä jättävät toiminnot ovat voineet ulottua v. 1765 rajausta (ja sitä aiemmin) enemmän rantaan päin, missä pinnallisesti arvioiden arkeologisessa mielessä eheää maastoa. Alustavasti rajattiin mahdollinen muinaisjäännös osin Kuston v. 1765 pohjoisemman talotontin eheälle alueelle sekä siitä hieman rannan suuntaan ja etelään kattaen havaitun rakennuksen pohjan. Muinaisjäännöksen tarkka rajaaminen, sekä sen tutkimus- ja suojeluarvon selvittäminen edellyttää tarkemman kartoitustutkimuksen tai koekaivauksen.

Lisäksi muina havaintoina alueella löydettiin kaksi talousrakennuksen perustusta, jotka ajoittu- vat ilmeisesti 1800-luvulle - ei vanhemmiksi. Tutkimusalueen ulkopuolisena havaintona todet- tiin, että Kuusiston kylän eteläisempi tonttimaa vaikutti tuhoutuneelle myöhemmässä maankäy- tössä ja rakentamisessa.

12.11.2012

Tapani Rostedt

Lähteet:

Saarenheimo, Juhani 1974: Vanhan Pirkkalan historia. Tampere. Hämeen kirjapaino Oy.

## Muinaisjännös

### 1 Ranta-Laatu

Mjtunnus:

Rauh.lk: 2

Ajoitus: historiallinen

Laji: asuinpaikka kylä/talotontti

Koordin: N 6830 365 E 319 831

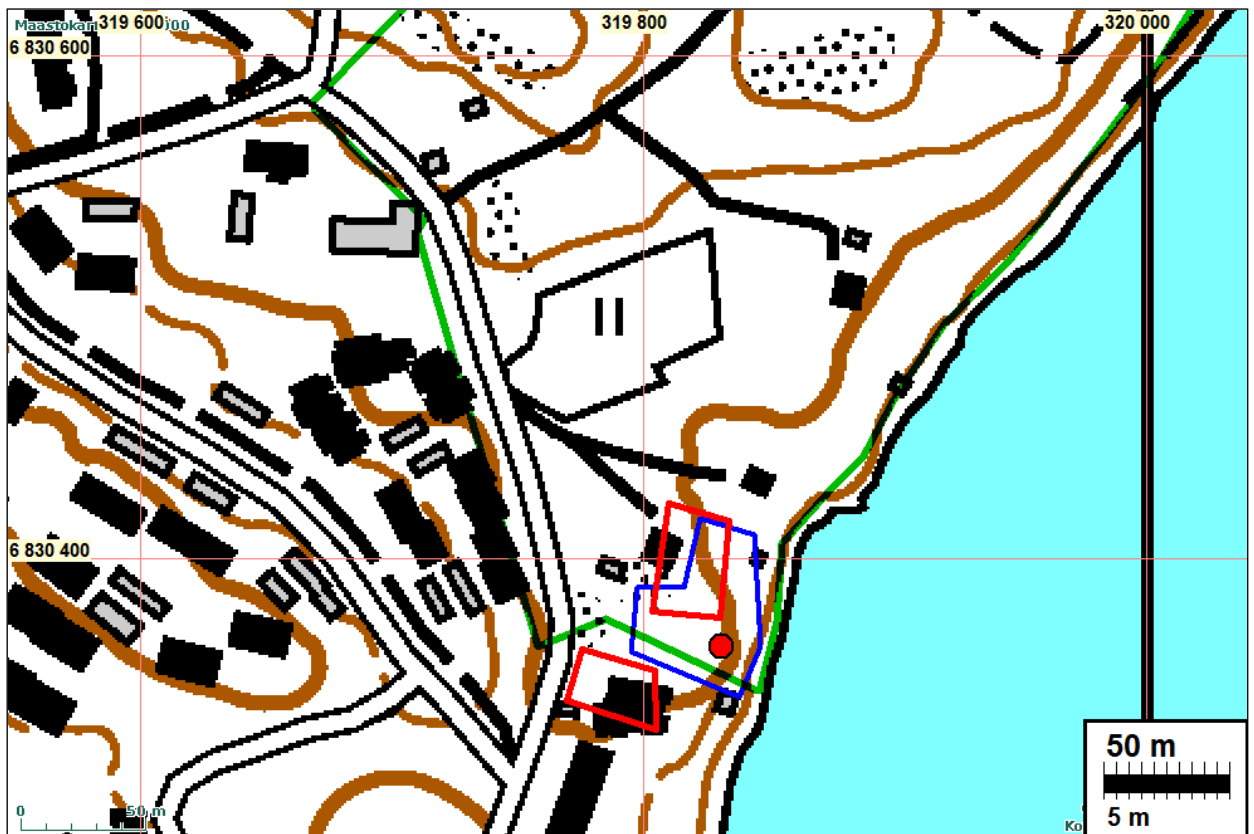
P 6833 231 I 3319 928

X 68286 074 Y 2479 314

Sijainti: n. 1km Ylöjärven kirkosta koilliseen.

#### Talon perustukset 1

Tapani Rostedt: Vuoden 1765 kartalle merkityistä tonttimaista pohjoisemman kohdalla havaittiin merkkejä vanhasta talonperustuksesta sekä siihen liittyvästä tulisijasta. Talonperustus on kivistä ladottu ja kooltaan 6x4 metriä. Sen luoteiskulmassa on tulisija joka on kooltaan 1,5x1,5x0,5 metriä. Maakairauksissa talonpohjan alueella sekä sen välittömässä läheisyydessä havaittiin tumma maakerros joka tulkittiin kulttuurikerrokseksi. Rakenteen ajoitus jäi kuitenkin epäselväksi. Koska kyseessä saattaa olla jäännökset 1800-lukua vanhemmasta rakennuksesta on syytä pitää ainakin alustavasti muinaisjännöksenä.



Talon perustusten sijainti merkitty karttaan punaisella pisteellä. Vuoden 1765 kartan tontit merkitty punaisella viivalla. Ehdotettu muinaisjännösrajaus sinisellä



Talon perustusten sijainti merkitty karttaan punaisella pisteellä. Vuoden 1765 kartan tontit merkitty punaisella viivalla. Ehdotettu muinaisjäännösraja sinisellä. Ilmakuvasa myös muut havainnot 3 ja 4 (riihen ja ladon perustat)



Kuusiston pohjoisemman kylätontin kohdalla havaittiin vanhan rakennuksen perustukset sekä niihin liittyvä tulisija. Rakennuksen perustukset ovat kasvillisuuden peitossa.



### **Muut havainnot**

Kuston kylätontin eteläisempi talotontti on tutkimusalueen ulkopuolella (etelärajan tuntumassa). Se on silmänvaraisesti tarkasteltuna mitä ilmeisimmin myöhemmissä rakennusvaiheissa täysin tuhoutunut, suureksi osaksi nykyisten rakennusten alla.

### **3 Rakennuksen perustus**

N 6830529 E 319764

Nykyisen Laadun tilan itäpuolella olevalla pienellä kalliokohoumalla havaittiin 12x10 metrin kokoinen kiviperustus.



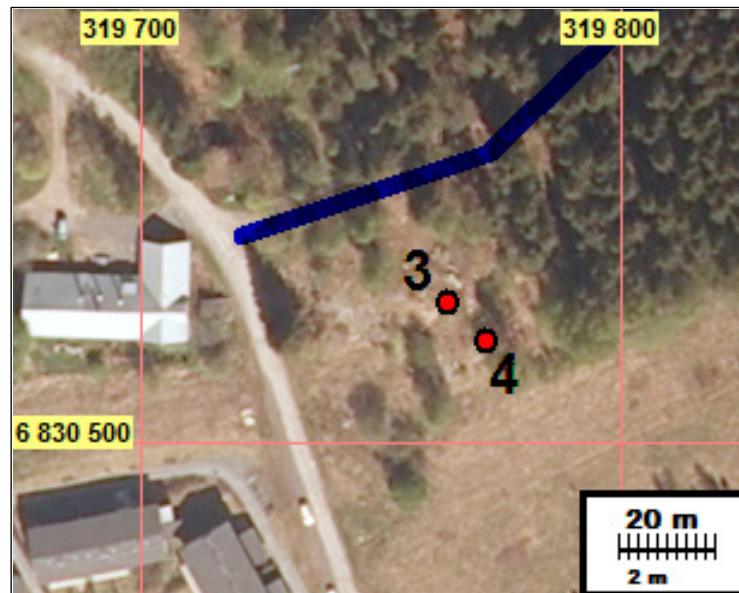
Pienellä kalliokumpareella havaitun riihiladon perustuksia – rakenteista arvellen 1800-luvun lopulta / 1900 luvun alkupuoliskolta, mitä tukee tilalla asuvan kertomus (ks. seur. kohde)

### **4 Rakennuksen perustus**

N 6830521 E 319772

Edellisen eteläpuolella on 22x10 metrin kokoinen kiviperustus. Laadun tilalla nykyään asuvan Taina Väisäsen (os. Kuusistontie 6, 33480 Ylöjärvi) mukaan kyseessä on vanhan riihiladon ja siihen liittyneen ladon perustukset. Riihiladon vanhimmat osat ovat hänen mukaansa todennäköisesti 1800-luvulta, ja rakennukset on purettu sen jälkeen kun ne pakkolunastettiin kunnan toimesta 1980-luvulla.





### Yleiskuvia



Tutkittavan alueen kaakkoisosassa havaittiin joitakin kapeita tasanteita joille tehtiin koekuoppia.



Alueen keskivaiheilla sijaitsevan talon pohjoispuolella on kivetön kuusikko joka vaikuttaa vanhalta metsitetyltä pelto- tai niittyalueelta.



Alueen lounaisosassa on heinää kasvavaa vanhaa peltoa



Tutkittavan alueen länsi- ja kaakkoisosassa maasto on pääosin kivikkoista jyrkkää rinnettä.



Aivan alueen pohjoisimmassa nurkassa maasto on kosteaa lehtipuuvaltaista sekametsää.