

Sastamala Kaukola-Liuhala-Ruotsila Vesihuoltolinjan alueen muinaisjäännösinventointi 2011



Hannu Poutiainen
Tapani Rostedt
Antti Bilund
Timo Jussila



Kustantaja: Sastamalan kaupunki

Sisältö:

Perustiedot	2
Yleiskartta	3
Inventointi	4
Kylätontit	4
Vanhat kartat	6
Muinaisjäännökset	8
16 KAUKOLA	8
23 SEPPÄ	12
24 VINKKILÄN SAHA	13
28 SANTANUMMI	14
43 RUOTSILAN KALLIOKETO	15
71 HARTOLANKOSKI	17
104 LIUHALA	18
105 VINKKILÄ	21
106 RITALA	23
107 RUOTSILA	26
108 LIUHALANTIE	28
109 KAUKOLANTIE	30
110 KONTINKENTTÄ.....	32

Kansikuva: kivikautista asuinpaikkaa pellossa Kaukolantien varrella (kohde 109)

Perustiedot

Alue: Vesihuoltolinjauksen alue Sastamalan Liuhalan, Vinkkilän, Kaukolan ja Ruotsilan seudulla.

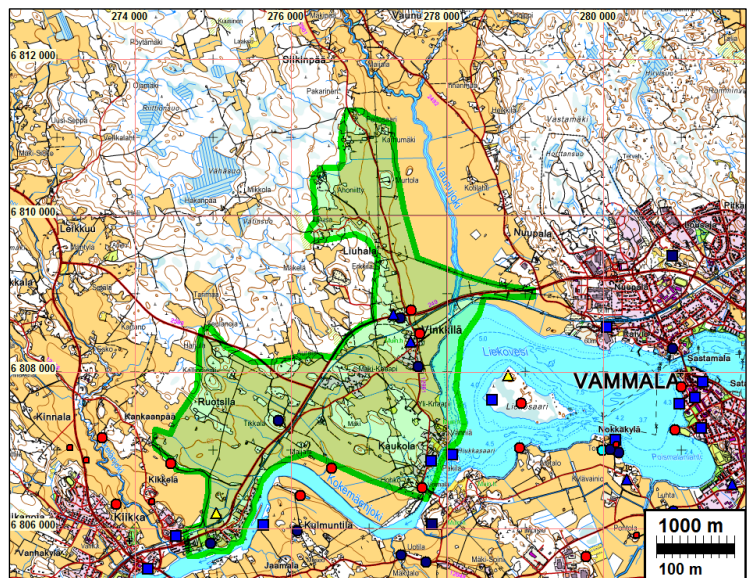
Tarkoitus: Tarkistaa kattavasti onko vesihuoltolinjauksen kohdalla tai liepeillä muinaisjään-
nöksiä sekä tarkastella koko aluetta ja etsiä sieltä uusia muinaisjäännöksiä.

Työaika: Kenttätyöaika: marraskuu 2011.

Kustantaja: Sastamalan kaupunki (Sastamalan Vesi).

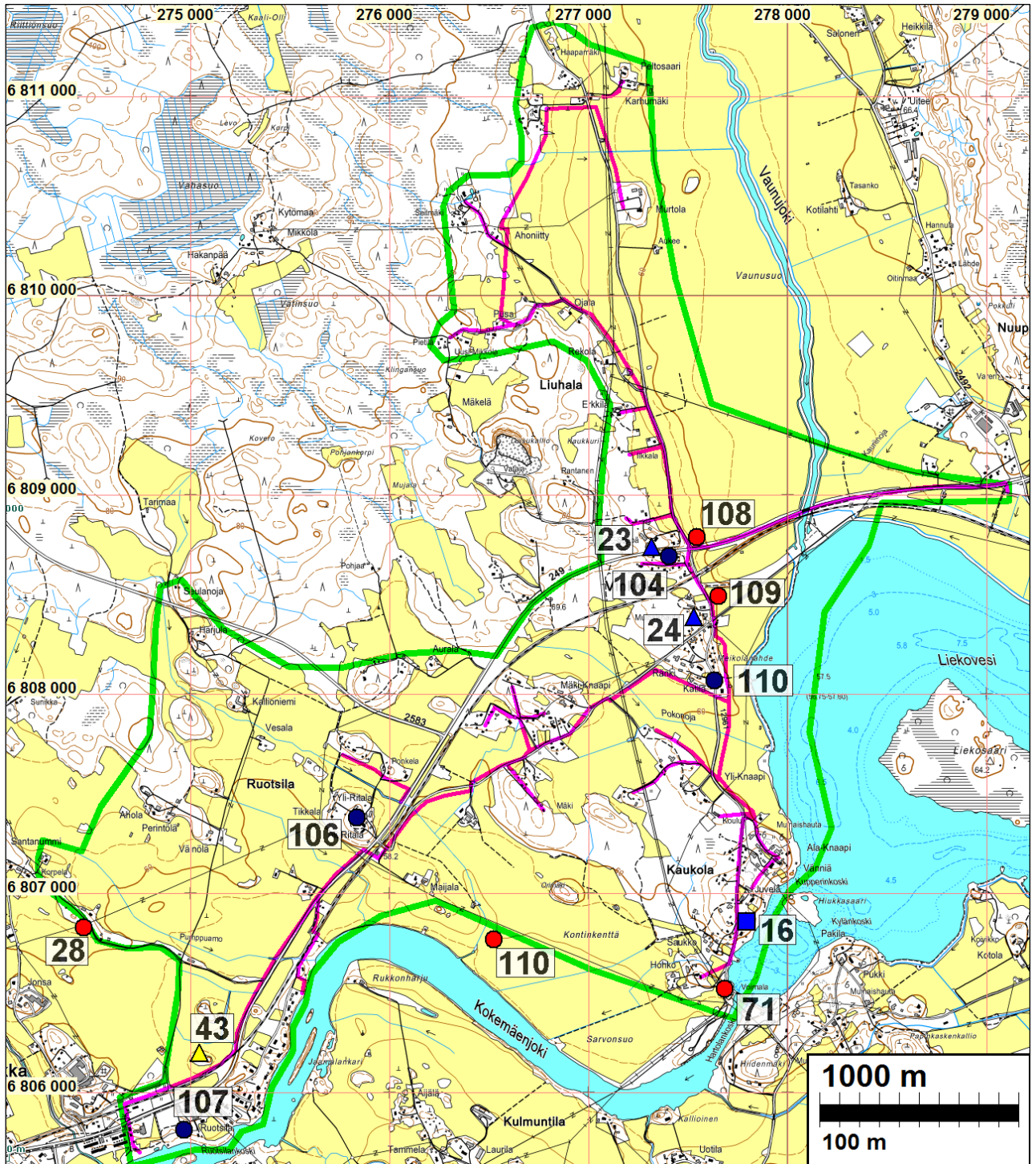
Tekijät: Mikrolitti Oy, maastotyö Hannu Poutiainen, Tapani Rostedt, Antti Bilund. Valmis-
telu, arkistotyö ja raportin viimeistely Timo Jussila.

Tulokset: Suunnittelualueella tun-
nettiin ennestään laaja
Kaukolan rautakautinen ja
historiallinen muinais-
jäännosalue sekä pari
röykkiökohdetta ja kivi-
kautinen asuinpaikka. In-
ventoinnissa havaittiin
kolme aiemmin tunnistam-
atonta kivikautista
asuinpaikkaa – kaikki pel-
loissa – sekä tarkastettiin
Kaukolan lisäksi alueella
sijaitsevat kolme muuta



kylätonttia joista yksi todettiin mahdolliseksi muinaisjäännökseksi muiden paikan-
nuksen jäädessä epävarmaksi.

Yleiskartta



Tutkimusalueen rajaus vihreällä. Suunniteltu vesihuoltolinja sinipunaisella. Muinaisjäännökset eri symbolein – punainen = kivikausi, sininen = rautakausi/hist. aika. Kohdenumerot viittaavat raportin kohdekuvauksiin.

Inventointi

Sastamalan kaupunki suunnittelee vesi- ja viemäriputkilinjojen rakentamista Kaukolan, Liuhalan ja Ruotsilan alueelle. Alueella sijaitsee myös aikaisemmin rakennettuja vesihuoltoputkistoja. Pirkanmaan maakuntamuseo antoi hankkeesta lausunnon (12.11.2019, diar: 287/2010) josta edellytettiin alueella suoritettavaksi muinaisjäännösinventointi, jossa selvitetään sijaitseeko uudella vesihuoltolinjalla (runkolinja) ennestään tunnettuja muinaisjäännöksiä. Sastamalan kaupunki tilasi työn Mikroliitti Oy:ltä. Tilauksessa toivottiin alueen inventointia myös muuten kuin vain suunnitellun ja tiedossa olevan runkolinjan kohdalta.

Inventoinnin maastotyö tehtiin marraskuussa v. 2011 kolmen arkeologin voimin. Muinaisjäännösinventoinnin ensisijaisena tehtävänä oli selvittää, olisiko mahdollisesti ennestään tuntemattomia muinaisjäännöksiä suunnitellulla vesihuoltolinjalla. Lisäksi inventoitiin myös muita alueita Ruotsilan, Kaukolan ja Vinkkilän kylien alueella – ensisijaisesti tarkastaen arkeologin kannalta suotuisia alueita, kynnettyjä peltoja ja talojen lähimaastoa pitäen silmällä myöhemmin rakennettavia kiinteistölinjoja. Alueella sijaitsevat ennestään tunnetut muinaisjäännökset tarkastettiin silmänvaraisesti, lähinnä tarkemmin katsoen ulottuuko muinaisjäännös suunnitellulle runkolinjalle. Varsinaista rajaustyötä ei ennestään tunnetuilla kohteilla suoritettu – selvästikään ne eivät ulotu lähelle suunniteltua vesihuoltolinjaa. Poikkeuksena on Kaukolan laaja jo rauhoitettu muinaisjäännösalue, jossa vesihuoltolinja kulkee muinaisjäännösalueella, röykkiökalmistojen keskellä ja liepeillä sekä vanhalla rautakautisella-keskiaikaisella kylätontilla.

Maastotyöt suoritettiin erinomaisissa olosuhteissa. Pellot olivat inventoinnin maastotyöajankohdalla valtaosin peitteettömät, aluskasvillisuus ja lehvästö metsäalueilla vähäistä. Ennestään tuntemattomia muinaisjäännöksiä etsittiin mm. topografian, kartta-analyysin ja vanhojen karttojen perusteella sekä ennestään tunnettujen muinaisjäännösten liepeiltä. Kaikki suunnitellut vesihuoltolinjat ja niiden lähiympäristö tarkastettiin maastossa kauttaaltaan koko matkan osalta.

Menetelminä käytettiin soveltuvien pintapöimintää ja muuta silmänvaraista havainnointia, koekuopitusta, maanäytekairauksia, metallinilmaisinsintää ja mittauksia. Koekuoppia ei kaiveltu sellaisilla kylätonttien osilla, jotka ovat pihamaata, mutta muutoin ne tarkastettiin. Kylätonttien asumattomilla osilla suoritettiin normaali arkeologisen inventoinnin tarkastelu. Ennestään tunnetut muinaisjäännökset tarkastettiin.

Uusia esihistoriallisia muinaisjäännöksiä havaittiin kolme, kaikki kivikautisia asuinpaikkoja pelloissa, maaperässä jossa voidaan olettaa että huomattava osa asuinpaikkojen jäänteistä on maanmuokkauksessa tuhoutunut.

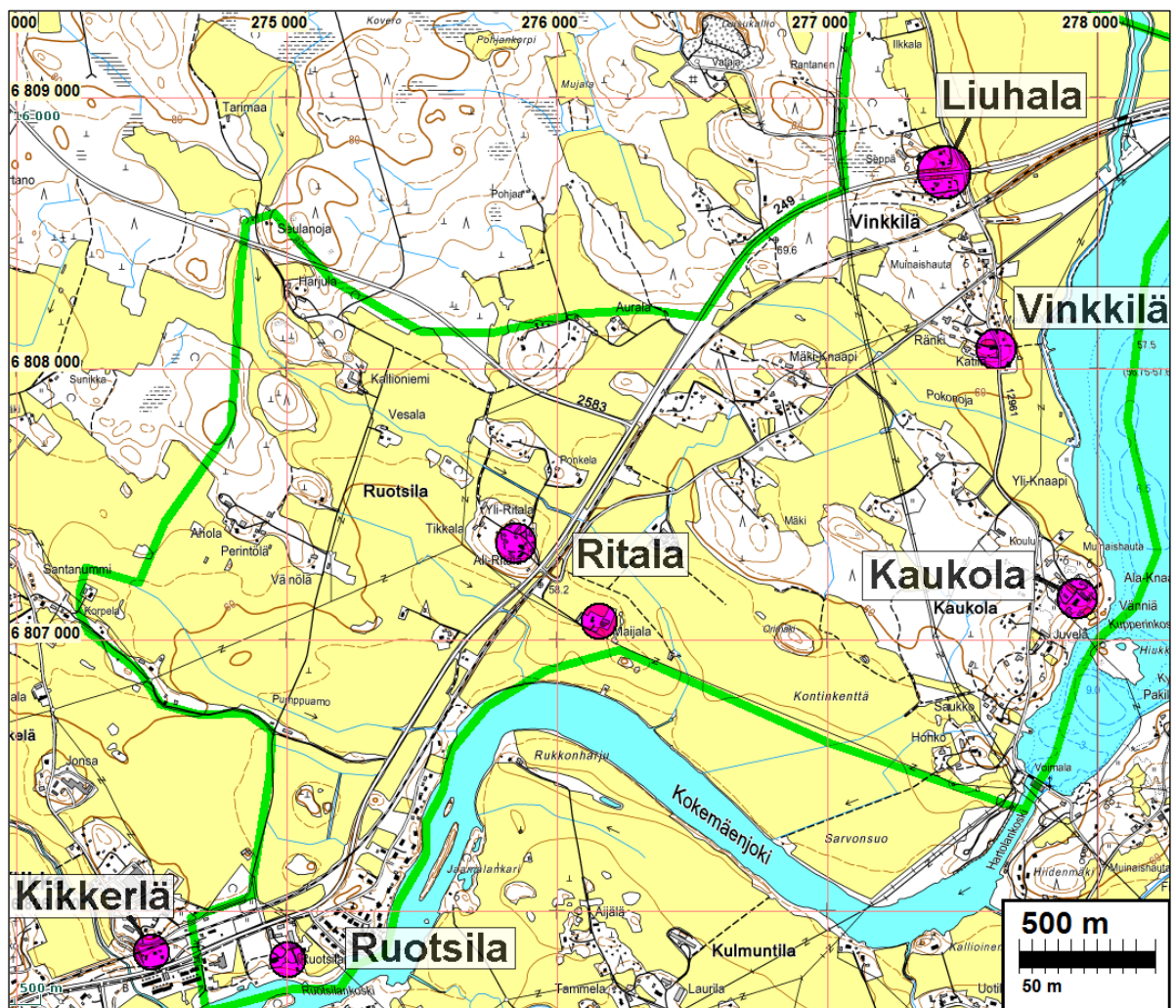
Kylätontit

Alueella sijaitsee viisi maakirjakylää ja niiden kylätonttia:

	kylä	1644	1.main.	talot	huom.
Tyrvää	Liuhala	A1 82-83	1479	1500-I :3-4, 1600-I :5	
Tyrvää	Vinkkilä	A1 80-81	1478	15--1600-I :4	sittemmin yhdistetty yhdeksi taloksi
Tyrvää	Kaukola	A1 80-81	1469	1500-1600-I :6	
Kiikka	Kikkerlä	A1 90	1481	1500-I: 4, 1644: 3	(jää alueen ulkopuolelle)
Kiikka	Ritala (Viljakkala)		1478	1500-I :3	Ritala 1567, yhdistettiin ratsutilaksi 1600 I
Kiikka	Ruotsila	A1 91	1477	1500-I :4-5, 1644 :2	Yhdistettiin 1650-I säterikartanoksi

Kylät ovat kuuluneet Kiimajärven eli Kaukolan jakokuntaan. Kylien isojakoasiakirjat ovat signumin Kiimajärvi A36 7/4-65 (1768-1804) alla. Kyseinen materiaali oli inventointia aloitettaessa lokakuussa 2011 Kansallisarkistossa digitoitavana eikä sitä saatu käyttöön. Materiaali tuli verk-

koon tammikuussa 2012. Tuolloin saattoi todeta, että siinä ei ole ainuttakaan aluetta kuvaavaa karttaa 1700-1800 luvuilta. Alueelta ei ole isojakokarttoja. Kylätonttien paikannus tehtiin 1644 (Streng) maakirjakarttojen sekä 1800-luvun lopun pitäjänkartan perusteella. Myös 1700-luvun lopun yleiskarttoja tarkasteltiin. Inventoinnin maastotyön kannalta suhteellisen epätarkassa paikannuksessa verrattuna yleensä varsin tarkkaan isojakokartapaikannukseen on hyvätkin puolensa. Oletettua kylätontin aluetta tulee katsottua tarkemmin ja laajemmin, mutta toisaalta maastossa mahdollisesti havaittujen epämääräisten jäänteiden – kuten kivikasat, rakenteet, kulttuurimaat - sijoittaminen kylätontin kontekstiin tai ylipäätään niiden merkityksen ja iän arviointi on inventoinnin menetelmillä jokseenkin mahdotonta ellei sattuma tuo esiin jotain selkeästi ajoittavaa. Kyseisen kaltaiset jäänteet voivat olla aivan nykyaikaisiakin, mistä on myös paljon kokemuksia, ja sellaisen arveleminen muinaisjäännökseksi on hyvin vahingollista alan yleisen uskottavuuden ja maanomistajan oikeusturvan kannalta. Kylätontteja ei siis voitu asutulla alueella tarkasti paikantaa ja siten niiden muinaisjäännöstila jäi myös epäselväksi. Poikkeuksen Ruotsila jonka paikannus katsottiin riittävän tarkaksi sekä Kaukola, joka sijaitsee jo ennestään muinaismuistolailalla rauhoitetulla alueella.



Alueen kylätontit

Porvoo 30.1.2012

Timo Jussila

Vanhat kartat

Ote Kiiikan pitäjänkartasta. Kartan laatimisvuosi ei ole tiedossa – siihen lienee merkitty päällä myöhemmin mm. rautatie. Pohjana ehkä 1840-luvulla laadittu kartta mutta eräistä merkeistä päätellen kartta on n. 1870-80 -luvuilta



Ote ns. Kuninkaankartasta 1700-luvun lopulta. Kylät vahvistettu päälle punaisella



Ote taloudellisesta kartasta v. 1930

Muinaisjännökset

Kohteiden numerointi vain tätä raporttia varten karttalinkeiksi

16 KAUKOLA

Mjtunnus: 912010016

Rauh.lk: 1

Ajoitus: rautakautinen / historiallinen
Laji: hautaus: röykkiöalue / kylätontti

Koordin: N: 6806 854 E: 277 799 Z: 60
X: 6803 190 Y: 2438 410
P: 6809 710 I: 3277 880

Tutkijat: A.O Heikel 1902 tarkastus, Juhani Rinne 1903 kaivaus, Juhani Rinne 1905 inventointi, Alfred Hackman 1909 kaivaus, Alfred Hackman 1912 kaivaus, Arne Mikael Tallgren 1913 kaivaus, Hjalmar Appelgren-Kivalo 1913 kaivaus, Carl Fredrik Meinander 1946 kaivaus, Carl Fredrik Meinander & 1946 kartoitus, Helmer Salmo 1946 kaivaus, Jorma Leppäaho 1946 kaivaus, Oiva Keskitalo 1946 kaivaus, Helmer Salmo 1947 kaivaus, Helmer Salmo 1948 kaivaus, Jorma Leppäaho 1948 kaivaus, Aarni Erä-Esko 1949 inventointi, Anna-Liisa Hirviluoto 1972 tarkastus, Jukka Luoto 1972 kaivaus, Anna-Liisa Hirviluoto 1974 tarkastus, Paula Purhonen 1981 tarkastus, Anne Vikkula 1982 kartoitus, Matti Bergström 1984 kaivaus, Helena Ojala 1985 kartoitus, Helena Ojala 1986 inventointi, Helena Ojala 1986 kaivaus, Matti Bergström 1986 kaivaus, Tuula Heikkurinen-Montell 1993 tarkastus, Olli Soinin 1994 hoito, Tampereen museot/ Virva L 2000 kartoitus, Tampereen museot/Hanna-M 2002 kartoitus, Pirkanmaan maakuntamuseo/ 2003 kartoitus, Pirkanmaan maakuntamuseo/ 2004 kartoitus, Pirkanmaan maakuntamuseo/ 2004 koekaivaus, Päivi Kankkunen 2005 koekaivaus

Sijainti: Paikka sijaitsee Vammalan kirkosta 4,1 km länteen.

Huomiot: Muinaisjännösrekisteri: Kohde sijaitsee Kokemäenjoen Hartolankosken molemmilla rannoilla ja Liekoveden. Röykkiöt ovat joko jokeen tai Liekoveteen viettävillä rannoilla. Joen pohjoispuolella, Kaukolan kylässä röykkiöitä on 800 m:n pituisella ja 400 m:n levyisellä alueella, Kaukolan vanhasta koulusta Hartolankoskelle. Joen eteläpuolella Tyrväänkylässä röykkiöitä on 600 m:n pituisella ja 650 m:n levyisellä matkalla, Hiidenmäeltä Pukin talon takaisille rinteille. Röykkiöt sijaitsevat ryhmittäin. Mainittujen kylien vanhat talot sijaitsevat röykkiöiden keskellä.

Röykkiötä on kaikkiaan yhteensä yli 388. Ne muodostavat Kokemäenjoen vesistöalueen laajimman rautakautisen kalmiston. Vanhimmat tutkitut röykkiöt ajoittuvat nuoremmalle roomalaisajalle ja nuorimmat löydöt Tyrväänkylässä ovat viikinkiajalta ja Kaukolassa 1000-luvulta. Liekosaaren tutkitut röykkiöt ovat kansainvaellusai-kaa. Tutkittuja röykkiöitä on yli viisikymmentä. Hautaröykkiöt on rakennettu maasta ja kivistä tai lähes yksinomaan kivistä.

Hautaröykkiöistä vain osa voidaan ajoittaa löytöjen perusteella. Kaukolassa vanhin hauta on ns. kuningatarhauta nuoremalta roomalaisajalta. Röykkiöstä on viisi solkea, kaksi kaularengasta, spiraalisormus, veitsi, luukampa ja tuluskivi. Nuorimmat haudat ovat viikinki- ja ristiretkiajan hautoja. Haudat muodostavat Myllyvainion, Juvelan, Ala-Knaapin ja Kaukolan vanhan koulun ryhmittymät, jotka merkinnevät neljää samaniakaista taloa.

Tyrväänkylän vanhimmat haudat ovat nuoremalta roomalaisajalta. Kansainväl-lusaikaan ajoittuvia hautoja on Hiidenmäen alueelta ja merovingiajan hautauksia Hiidenmäestä ja voimalaitoksen alueen röykkiöistä. Hautaröykkiöiden ryhmittymien perusteella Tyrväänkylässä olisi ollut rautakaudella kolme-neljä taloa.

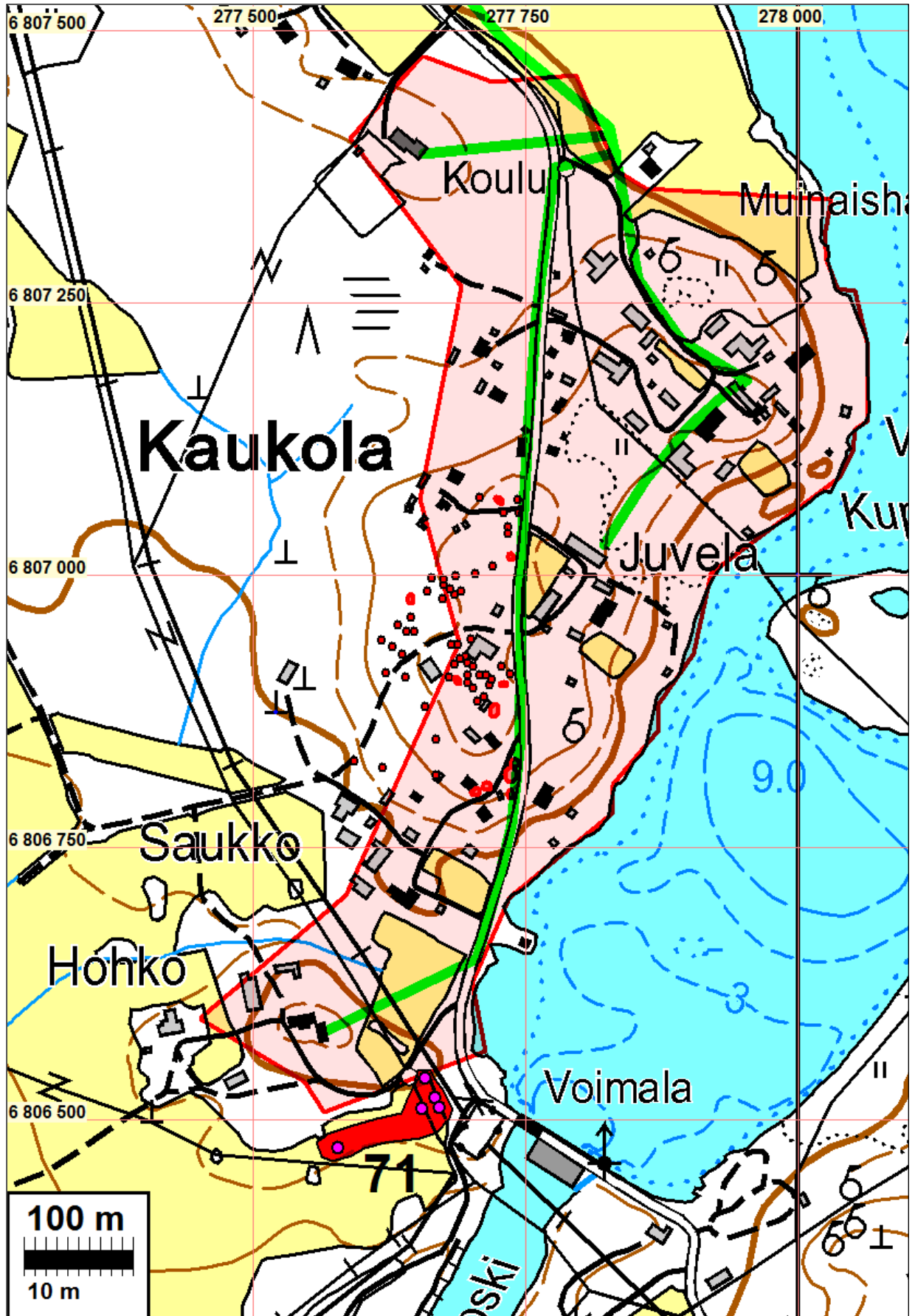
Röykkiökalmisto löydettiin 1900-luvun alkupuolella. Sen jälkeen on paikalla suori-tettu tutkimuksia useana vuonna, erityisesti vuosina 1946-1948 voimalaitoksen alueella. Viimeisimmät tutkimukset paikalla ovat olleet Pirkanmaan maakuntamu-seon suorittamia röykkiöiden kartoituksia vuosina 2000, 2002, 2003 ja 2004. Nii-hin on liittynyt pieniä koekaivauksia.

V. 2011 aluetta tarkasteltiin pikaisesti silmänvaraisesti - mitään uusia havaintoja ei tehty.

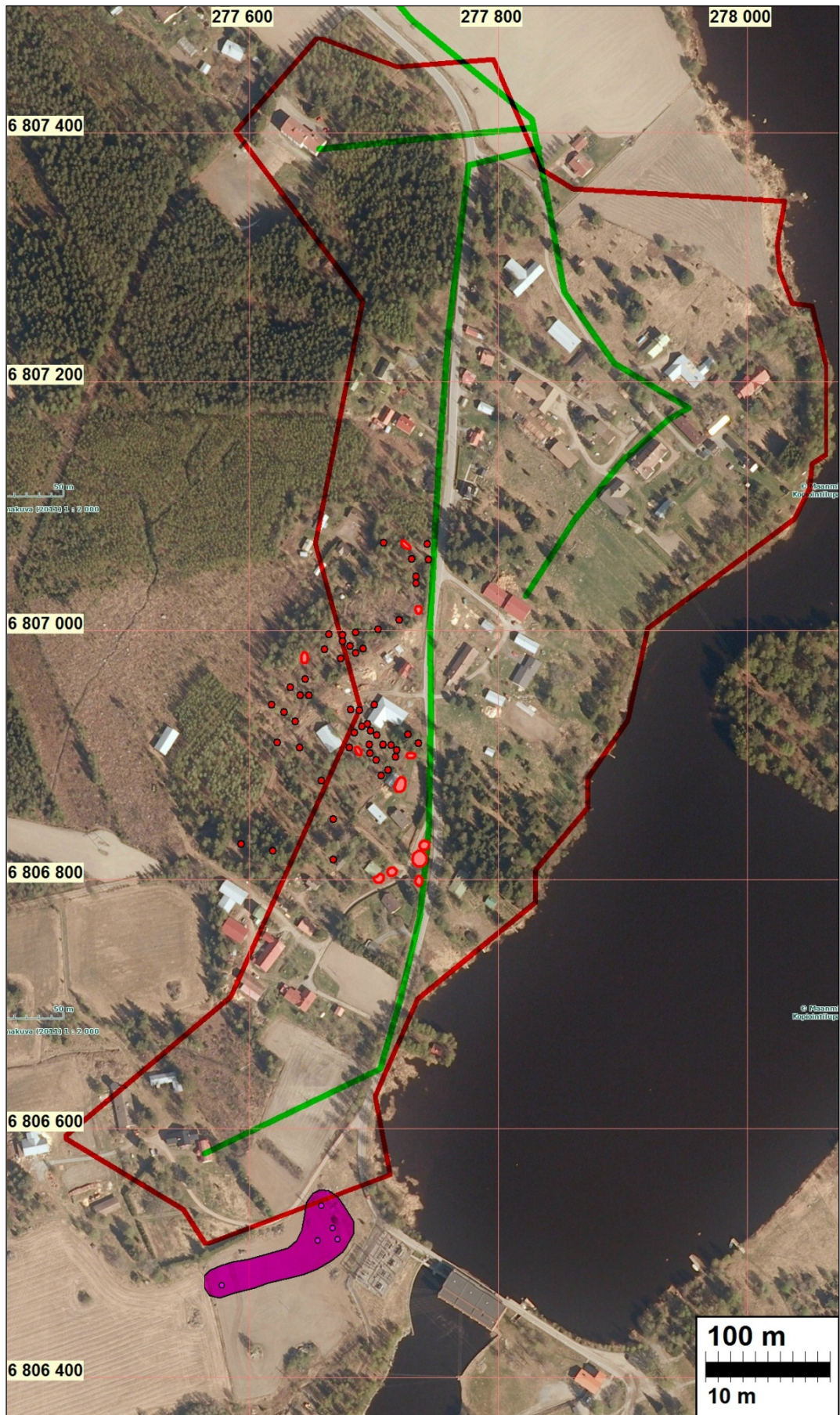


Kaukolassa röykkiöaluetta Juvelan tilakeskuksesta koilliseen





Muinaisjäännösrekisterin aluerajaus punaisella. Punaisina palloina ja täplinä Pirkanmaan Maakuntamuseon v. 2004 kartoittamat röykkiöt. Suunniteltu vesihuoltolinja vihreällä. Alareunassa kohde 71 Harolankosken kivikautinen asuinpaikka



Muinisjäännösrekisterin aluerajaus punaisella. Punaisina palloina ja täplinä Pirkanmaan Maa-kuntamuseon v. 2004 kartoittamat röykkiöt. Suunniteltu vesihuoltolinja vihreällä. Alareunassa kohde 71 Harolankosken kivikautinen asuinpaikka



Kaukola 1644 (A1-80)

23 SEPPÄ

Mjtunnus: 912010023

Rauh.lk: 2

Ajoitus: rautakautinen
Laji: tunnistamaton: rökkiöKoordin: N: 6808 738 E: 277 315 Z: 73
X: 6805 050 Y: 2437 840
P: 6811 590 I: 3277 400

Tutkijat: Rostedt T 2011 inventointi

Sijainti: Paikka sijaitsee Vammalan kirkosta 4,5 km länteen.

Huomiot: N. 7 kivrökkiötä metsäisessä mäenrinteessä. Rökkiöiden koko 2 - 5 m halk..

Röykkiöt matalia eikä kaikkia havaittu. Vesihuoltolinjalla ei röykkiötä. Paikan itäpuolella on sijainnut Liuhalan vanha kylätontti.

Ilmakuva s. 20.



24 VINKKILÄN SAHA

Mjtunnus: 912010024
Rauh.lk: 2

Ajoitus: rautakautinen
Laji: tunnistamaton: röykkiö

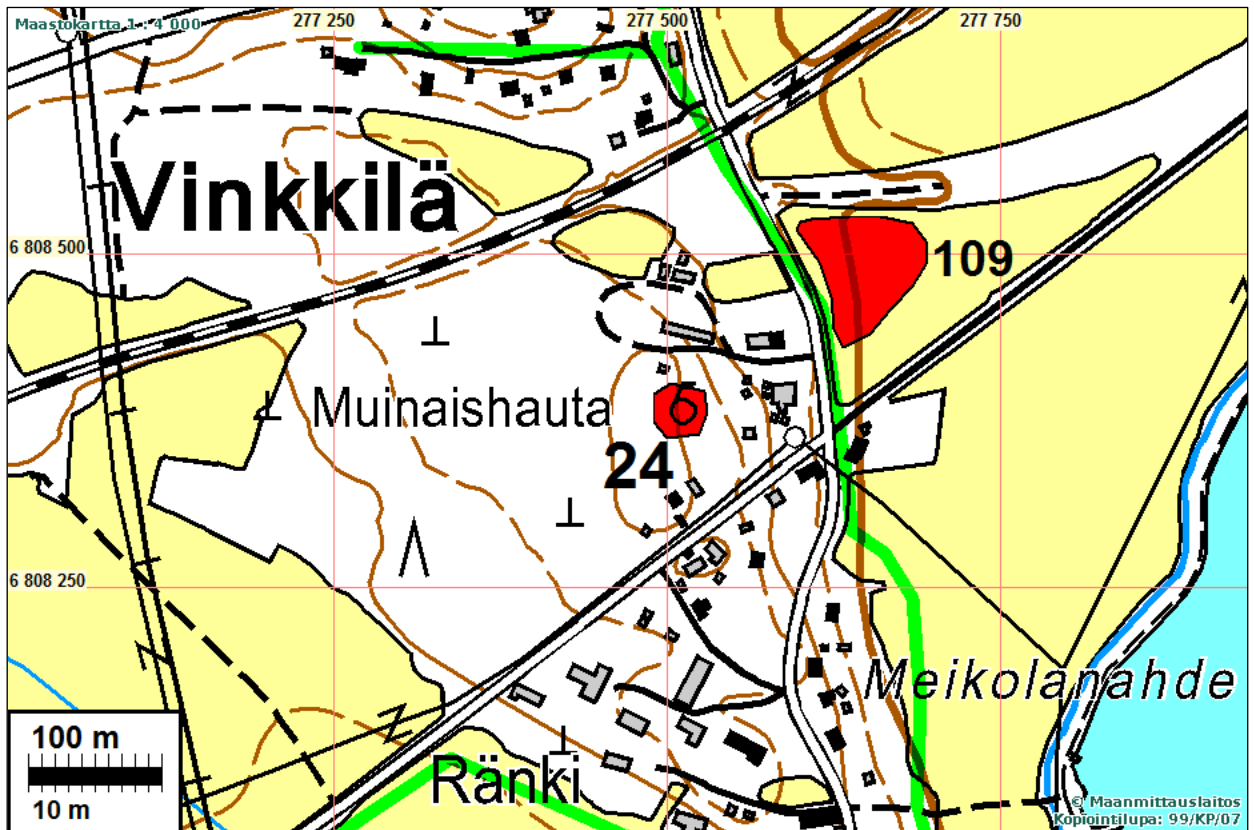
Koordin: N: 6808 388 E: 277 529 Z: 68
X: 6804 710 Y: 2438 070
P: 6811 240 I: 3277 610

Tutkijat: Ojala 1986 inventointi

Sijainti: Paikka sijaitsee Vammalan kirkosta 4,2 km länteen.

Huomiot: Vinkkilän myllyn länsipuolella ja sahan eteläpuolella olevassa havumetsikössä, mäenkukulalla on 5 kiven- ja maansekaista röykkiötä.

Poutiainen 2011: Röykkiöalue. Tarkastettiin kohde ja todettiin sen olevan ennallaan. Muinaisjännös ei ulotu suunnitellulle vesihuoltolinjalle.



28 SANTANUMMI

Mjtunnus: 988 01 0028
Rauh.lk: 2

Ajoitus: kivikautinen
Laji: asuinpaikka

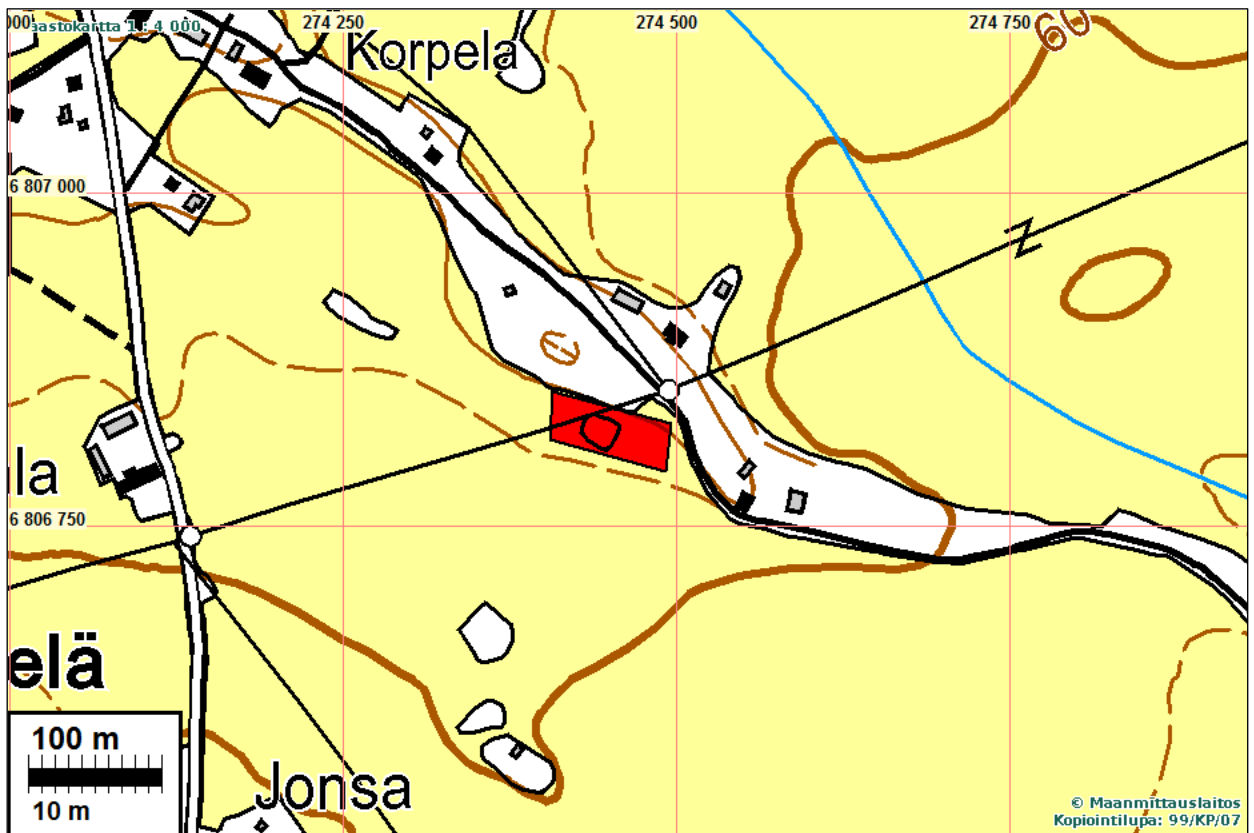
Koordin: N: 6806 827 E: 274 464 Z: 63 ±1 m
X: 6803 010 Y: 2435 080
P: 6809 680 I: 3274 570

Tutkijat: Jussila T 2004 inventointi, Poutiainen 2011 tarkastus.

Löydöt: KM 34468:1, 1 kpl, kvartsikaavin, Jussila T 2004, diar. 21.5.2004, pellostä, pyöreä korkeateräinen kaavin, terää kaikilla sivuilla, mitat 18x18x9 mm.
:2, 2 kpl, kvartsi-iskoksia, isompi iskos kristallimaisesta kvartsista, sivuilla mahdollisesti retusointia - saattaa olla esineestä isketty. Toinen iskos on säleen kappale.

Sijainti: Paikka sijaitsee Kiikan kirkosta 1100 m koilliseen, Kikkelänharjun etelärinteellä.
Huomiot: Jussila 2004: Paikalla on metsäsaareke pellossa, jonka itäpuolelta löytyi kaavin ja iskos. Kolmas iskos löytyi saarekkeen länsipuolelta. Maaperä on saveksinen moreeni. Paikan rajaus on karkea arvio löytöjen ja topografian perusteella.

Poutiainen 2011: Tarkastettiin inventointialueen rajalla oleva kohde ja todettiin sen olevan ennallaan. Tehtiin viereisellä pellolla ja hiekkakuopalla pintapöimintää. Ei uusia arkeologisesti merkittäviä havaintoja.



43 RUOTSILAN KALLIOKETO

Mjtnnus: 988 01 0043

Rauh.lk: 2

Ajoitus: ajoittamaton

Laji: tunnistamaton: röykkiö

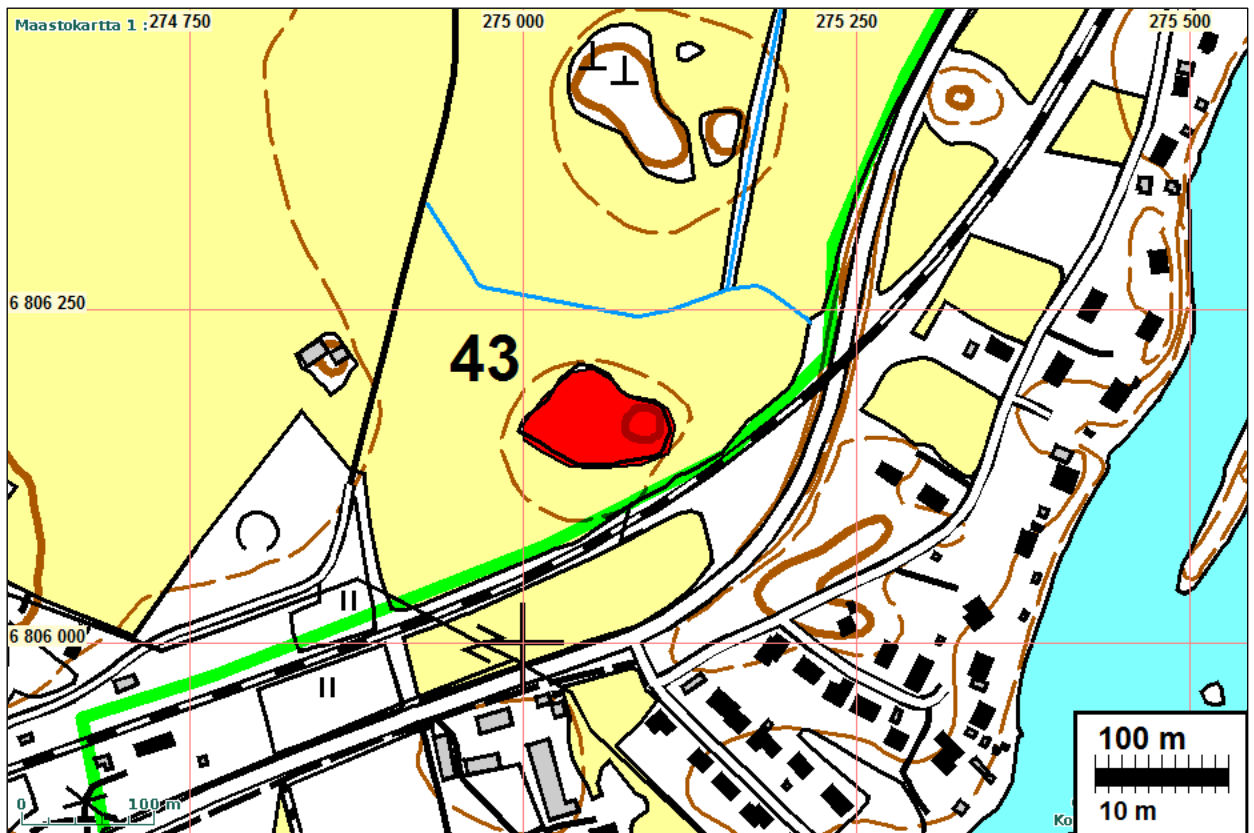
Koordin: N: 6806 199 E: 275 045
X: 6802 410 Y: 2435 690
P: 6809 050 I: 3275 150

Tutkijat: Jussila T 2004 inventointi

Sijainti: Röykkiö sijaitsee kohteen 42 pohjoislaidalla.

Huomiot: Jussila 2004: Soikea, n. 2,5 x 3 m, kork. n. 60 cm. Kiven ja maan sekainen röykkiö. N-syrjää kaiveltu pieneltä, n. 30 x 30 cm:n alalta. Kaivelluissa maissa palanutta ja osin kuonaantunutta savea. Vieraan (E-syrjälle) tehdyssä koepistossa mustaa nokimaata ja palaneita kiviä n. 25 cm:n syvyyteen, kalliopohjaan saakka. Mahdollinen kiuas, mutta hautaröykkiön mahdollisuus ei poissuljettu.

Poutiainen 2011: Tarkastettiin kohde, jonka todettiin sen olevan ennallaan. Sen viereiseltä pellolta, saarekkeen ja radan väliseltä alueelta, löydettiin kaksi piiskosta. Hyvistä olosuhteista ja perusteellisesta etsinnästä huolimatta paikalta ei löytynyt muita arkeologisesti kiinnostavia artefakteja



Kallioketo keskellä ja vas, oikealla hämöttää Äetsäntie.

71 HARTOLANKOSKI

Mjtunnus: 1000004275

Rauh.lk: 2

Ajoitus: kivikautinen

Laji: asuinpaikka

Koordin: N: 6806 519 E: 277 683 Z: 58

X: 6802 850 Y: 2438 310

P: 6809 380 I: 3277 760

Tutkijat: Pirkanmaan maakuntamuseo/ 2004 inventointi

Sijainti: Paikka sijaitsee Vammalan kirkosta 4,3 km länteen.

Huomiot: Muinaisjäännösrekisteri: Asuinpaikka sijaitsee kohdassa, jossa Liekovesi kapenee Kokemäenjoeksi, joenniskassa olevan Hartolankosken luoteisrannalla, voimalan luoteispuolella, Hohkon talolle vievän soratien kaakkoispuolella, Myllyvainio-nimisellä hietapellolla. Löydöt paikalta ovat kvartsiesine ja -iskoksia. Myllyvainion rökkiöiden tutkimusten yhteydessä vuonna 1946 löydettiin niistä rautakautisten löytöjen lisäksi myös kivikautisia asuinpaikkalöytöjä, esimerkiksi keramiikkaa ja hiottujen kiviesineiden kappaleita.

Poutiainen 2011: Tunnetun asuinpaikan vieressä oleva pelto oli tarkastus- eli inventointiajankohtana muokattu, paljas ja hyvin huuhtoutunut, mikä tarjosi otollisen tilaisuuden tietyiltä osin selvittää asuinpaikan laajuutta. Paikalta löytyikin muutamia kvartsi-iskoksia, joiden perusteella asuinpaikka jatkuu sähkölinjan paikkeilta jonkin verran lounaaseen päin, kauempaa lännestä myös iskos. Tarkka rajaus länteen-koilliseen epäselvä. Nyt arvioitu rajaus löytöjen ja topografian perusteella

Ks kartta kohteessa 16 Kaukola, s. 10 ja 11.



Asuinpaikkaa pellossa



104 LIUHALA

Mjtunnus:

Rauh.lk: 3 (ei ole suojelukohde)

Ajoitus: historiallinen

Laji: asuinpaikka: kylätontti

Koordin: N: 6808 691 E: 277 405
X: 6805 006 Y: 2437 933
P: 6811 548 I: 3277 486

Tutkijat: Rostedt T 2011 inventointi

Sijainti: Paikka sijaitsee Vammalan kirkosta 4,4 km länteen. Paikka sijaitsee Vammalan kirkosta 4,4 km länteen.

Huomiot: Liuhalan kylä mainitaan 1. kerran 1479. 1500-luvulla kylässä alkuun kolme myöhemmin neljä taloa. 1600-luvulla viisi taloa. Kuulunut Kaukolan eli Kiimajärven ja kokuntaan.

Kylätontin paikannus ei ole tarkka ja se on tehty 1644 kartan perusteella. Isojako-karttaa ei ole (tai ei löydy). 1800-luvun lopun pitäjänkartalle ei kylää merkitty. 1790-l yleiskarttojen (kuninkaankartta, tiekartasto) perusteella Vinkkilän pohjoispuolella. 1644 kartan perusteella arvioituna kylätontti on sijainnut nykyisen Sepän talon tienoilla olevalla mäen itärinteellä. Mäen halkaisee nyt mt. 249 (Satakunnan-tie), joka kaivettu mäen halki. Mäellä, tien molemmin puolin on asutusta. Mäen laella, tien molemmin puolin on rakentamatonta maastoa (suureksi osaksi pihamaata) hieman kauempana lännessä oletetusta kylätontin paikasta. Itärinne lähempänä peltoa on täysin rakennettua.

Rostedt 2011: Tien molemmin puolin kiviaitaa/pitkiä kivikasoja. Lännempänä tien eteläpuoli on luonnontilassa olevaa puutarhaa, jossa periaatteessa voisi olla muinaisjäännöstä on kohtuullisen hyvin säilyneenä - jos kylätontti olisi ulottunut oletettua länneemmäksi mäen lakialueelle. Siellä on mahdollisen kiviaidan lisäksi havaittavissa ainakin kaksi tulisijan paikkaa. Tien pohjoispuoli on pitkälti terassoitu,

lisätyn maan alla saattaisi olla vielä jotakin arkeologista jäljellä - mikäli kylätontti kohdalla.

Kylätontin paikannus on siis epävarma eikä muinaisjäännöstä siten voida osoittaa. Joka tapauksessa alue on siksi rakennettua että merkittävämpiä jäänteitä vanhasta asutuksesta tuskin on jäljellä.

Ks. kartta s. 13



Satakunnantietä itään, kylätontti mahd. sijainnut hieman kauempana mäen itärintuulla.

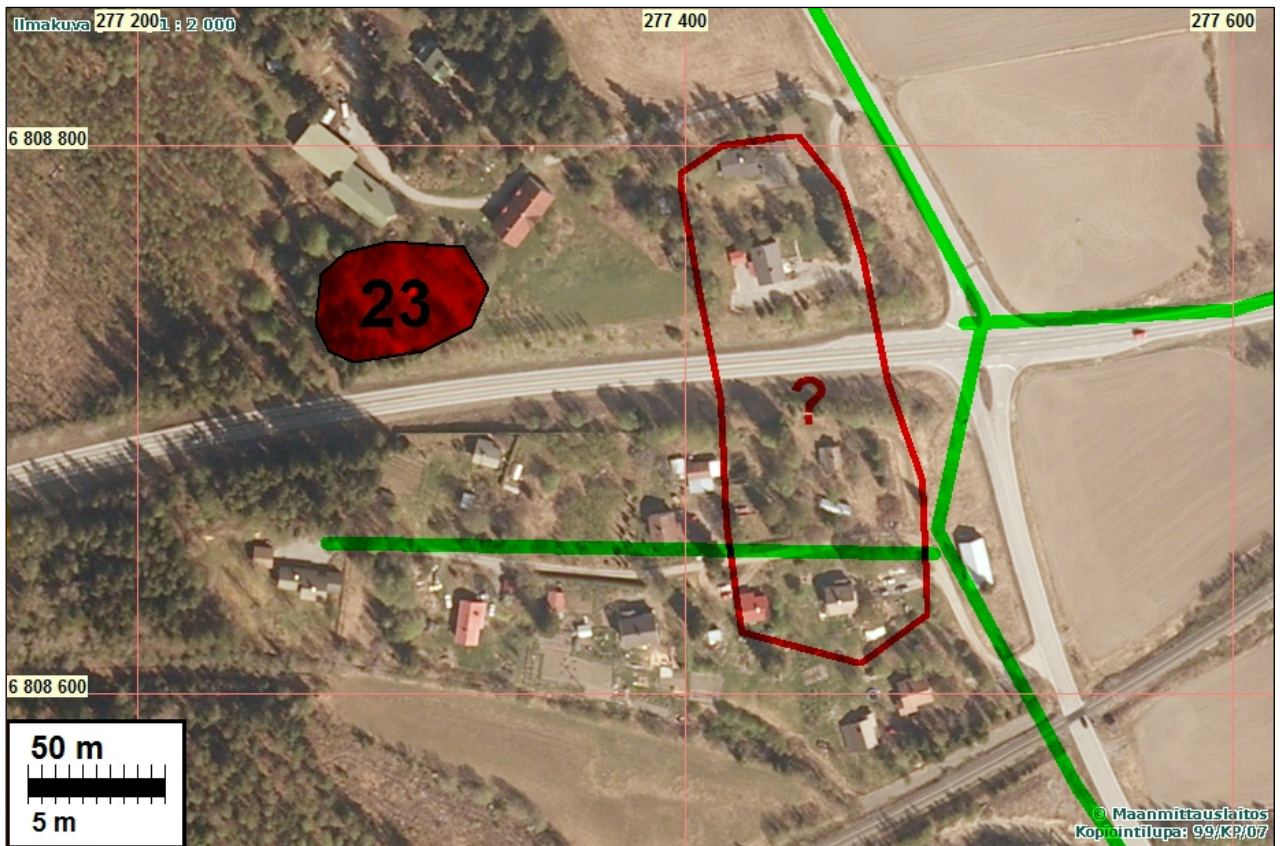


Mäen koillispuolta Liuhalantien varressa. Mahdollista kylätontti-alueita



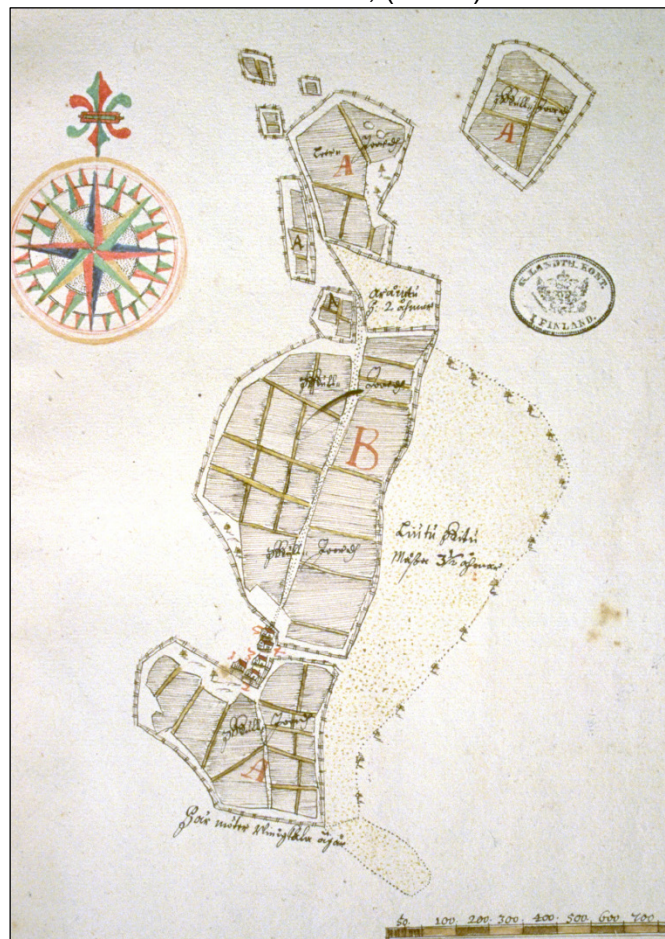
Mäen kaakkoisosaa Kaukolantieltä, mahdollista kylätontin sijaintipaikkaa

Kuvat Google



Oletettu kylätontin sijaintialue rajattu punaisella – jossain rajauksen sisällä kylätontti.

Liuhala 1644, (A1-83)



105 VINKKILÄ

Mjtunnus:

Rauh.lk: 3 (ei ole suojelukohde)

Ajoitus: historiallinen

Laji: asuinpaikka: kylätontti

Koordin: N: 6808 067 E: 277 633
 X: 6804 394 Y: 2438 190
 P: 6810 924 I: 3277 714

Tutkijat: Rostedt T 2011 inventointi

Sijainti: Paikka sijaitsee Vammalan kirkosta 4,1 km länteen.

Huomiot: Vinkkilän kylä mainitaan 1. kerran 1478. 1500-1600 luvuilla kylässä neljä taloa, sittemmin yhdistetty yhdeksi taloksi. Kuulunut Kaukolan eli Kiimajärven jakokuntaan.

Kylätontin paikannus ei ole tarkka ja se on tehty 1644 kartan ja 1800-luvun lopun pitäjänkartan perusteella. Isojakokarttaa ei ole (tai ei löydy). Em. karttojen perusteella kylätontti sijainnut matalan mäen kaakkoisrinteellä, nykyisen Katilan talon tienoilla. Kylätonttia ei voitu paikantaa maastossa tarkemmin.

Vanhan tien - Kaukolantien (mt. 12961) - itäpuoli kylätontin oletetulla sijaintikohdalla on luonnontilassa, siellä mm. kaksi mahdollista uunin jäännettä sekä kivistä ladotun neliönmuotoisen kaivon jäänteet. Tien länsipuolella on betoniperusteinen vanha talo jonka ulkorakennukset on kivijalustoille rakennettu. Periaatteessa tien itäpuolella voisi olla muinaisjäännöstä jäljellä mikäli kylätontti sijoittuu sinne.

Koska kylätontin paikannus on varsin epävarma ei voitane nyt pitää muinaisjäännöksenä.



Kivikasa Kaukolantien itäpuolella rinteessä, Taustalla Katilan talo



Oletettu kylätontin sijaintipaikka rajattu punaisella.



Kaukolantietä etelään Katilan kohdalla. Mahd. kylätonttialuetta (kuva Google)



Vinkkilä 1644 (A1-81)

106 RITALA

Mj tunnus:

Rauh.lk: 3 (ei ole suojelukohde)

Ajoitus: historiallinen

Laji: asuinpaikka: kylätontti

Koordin: N: 6807 379 E: 275 837

X: 6803 624 Y: 2436 427

P: 6810 236 I: 3275 917

Tutkijat: Rostedt T 2011 inventointi

Sijainti: Paikka sijaitsee Vammalan kirkosta 5,9 km länteen. Paikannus epävarma.

Huomiot: Ritala, josta myös käytetty nimeä Viljakkala, mainitaan 1. kerran v. 1478. 1500-luvulla kylässä kolme taloa. 1600-luvulla talot yhdistettiin ratsutilaksi. Kuulunut Kaukolan eli Kiimajärven jakokuntaan.

Paikkaa kuvaavaa tarkempaa vanhaa karttaa (isojako) ei ole tai ei löytynyt. 1790-luvun ns. Kuninkaankartalla kolme taloa joen mutkan pohjoispuolella joista rannassa olevan kohdalle merkitty Riddala gård. Kaksi taloa siitä pohjoisluoteeseen olevalla mäellä. Saman aikakauden ns. Kuninkaan tiekartalla merkinnät samoin. 1800-luvun lopun tiekartalla em. mäki missä 1700-l kartoilla kaksi taloa, on tyhjä mutta kartanon paikka rannan tuntumassa merkitty ja sen viereen muuta asutusta, 1930-taloudellisessa kartassa em. karttojen kartanon tienoo rannempana on tyhjä mutta em. mäki taas asutettu. Nykyään mäellä on Yli-Ritalan, Ala-Ritalan ja Tikkanen talot ja kartanon paikalla Maijalan talo - joka vaikuttaa sotien jälkeen perustetulta. Missä vanha 1500-luvun kylätontti on sijainnut - mäellä vaiko Maijalan tienoilla? Inventoinnissa tähän ei saatu vastausta.

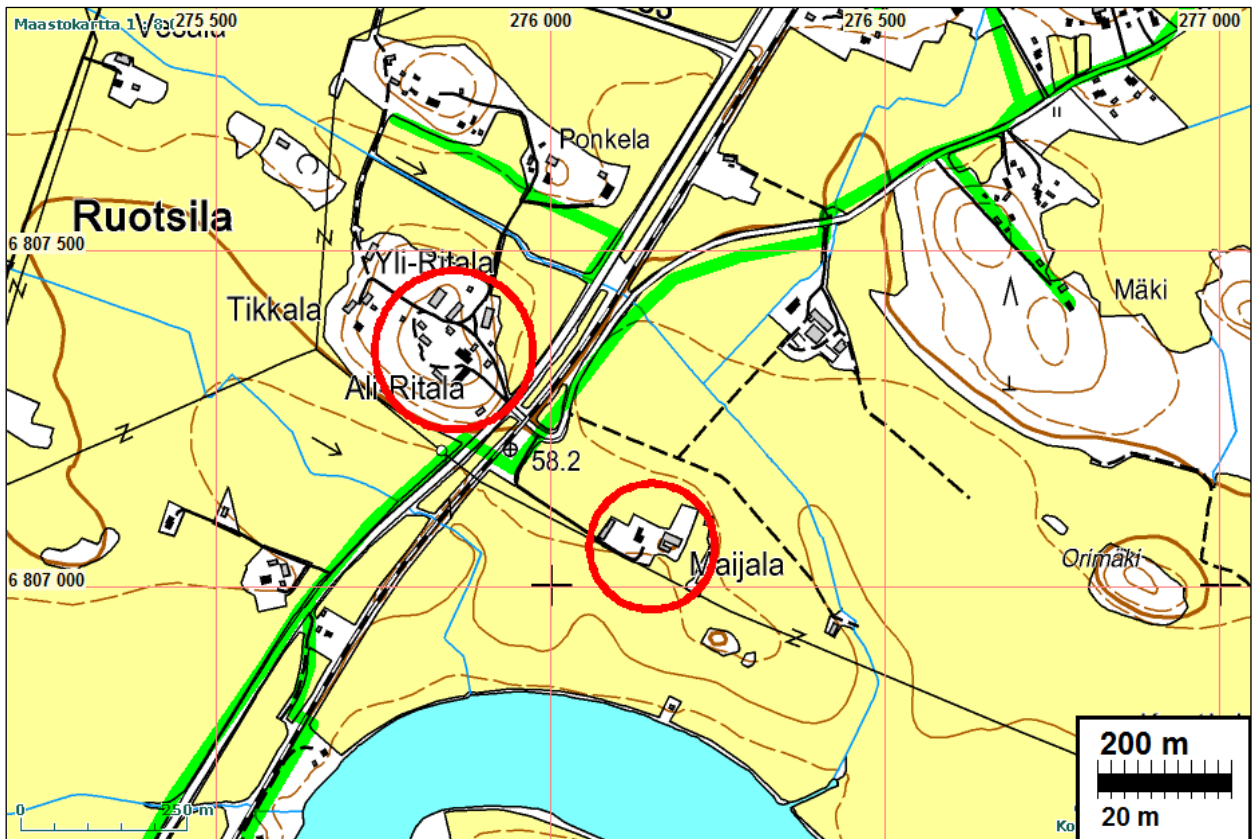
Maijalan kohdalla, tontilla on rintamamiestalo. Piha on tasattua nurmikkoa. Jos paikalla on sijainnut kylätontti jotain rippeitä siitä saattaa olla jäljellä nurmikon alla, todennäköisesti pääosa on kuitenkin tuhoutunut. Lähipellot olivat kesannolla tms. eikä niistä - joistain koekuopista - saatu muinaisjäännökseen viittaavia havaintoja. Yli- ja Ali-Ritaloiden talot mäenkumpareella ovat rakennettua aluetta ja pihamaata eikä sieltä saatu asiaa tarkentavia havaintoja.

Ali-Ritalassa on hyvin hoidettua vanhaa pihapiiriä, jossa muinaisjäännöstä - jos sellainen on paikalla ollut - voi todennäköisesti vielä olla jäljellä maakerroksissa. Yli-Ritalassa on tilakeskuksen ulkorakennuksia sekä vanhan lietekaivon jäänteet. Muuten alue on pääasiassa koneille tasattua hiekkapihaa. Todennäköisesti kaikki merkit mahdollisesta muinaisjäännöksestä ovat tuhoutuneet

Koordinaatit osoittavat Yli- ja Ali-Ritalan talojen välille, Maijalan talo ja oletettu vanha kartanon oletettu paikka: N 6807067 E 276145.



Ritalan Maijalan talon aluetta missä oletettavasti kartano sijainnut.



Ala- ja Yli-Ritalan tilat mäellä jossa mahd. kylätontti sijainnut

Ks. luku Vanhat kartat

107 RUOTSILA

Mjtunnus:

Rauh.lk: 2

Ajoitus: historiallinen

Laji: asuinpaikka: kylätontti

Koordin: N: 6805 811 E: 274 969
 X: 6802 018 Y: 2435 633
 P: 6808 667 I: 3275 049

Tutkijat: Rostedt T 2011 inventointi

Sijainti: Paikka sijaitsee Vammalan kirkosta 7,1 km länteen.

Huomiot: Ruotsilan kylä mainitaan 1. kerran 1477. 1500-luvulla kylässä 4-5 taloa ja v. 1644 kartalla enää vain kaksi. 1650-luvulla kylä yhdistettiin säterikartanoksi. Kuulunut Kaukolan eli Kiimajärven jakokuntaan.

Alueesta ei ole isojakokarttaa. Paikannus karkeasti 1644 kartan ja 1800-l lopun pitäjänkartan perusteella. Oletettu kylätontin alue on pihamaata ja väljästi rakennettua ja periaatteessa siellä saattaa olla jäljellä muinaisjäännöskelpoista maastoa. Paikannus 1600-l kartan perusteella kuitenkin melko hyvä joten voisi alustavasti muinaisjäännökseksi esittää.





Ruotsila 1644 (A1-91)



108 LIUHALANTIE

Mjtunnus:

Rauh.lk: 2

Ajoitus: kivikautinen

Laji: asuinpaikka

Koordin: N: 6808 789 E: 277 546 Z: 62

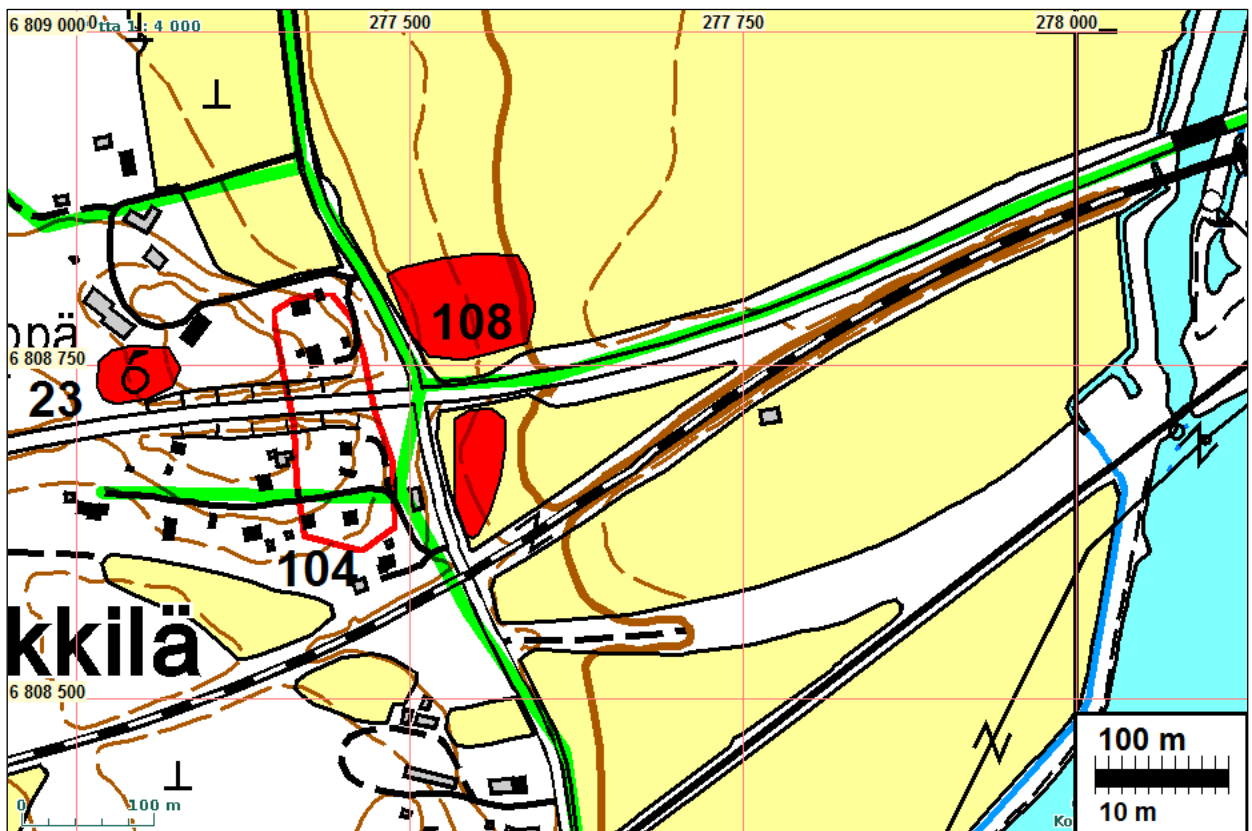
X: 6805 111 Y: 2438 070

P: 6811 646 I: 3277 627

Tutkijat: Poutiainen 2011 inventointi

Sijainti: Paikka sijaitsee Vammalan kirkosta 4,3 km länteen.

Huomiot: Kivikautinen asuinpaikka sijaitsee pellolla Liuhalantien ja Satakunnantien risteyksen tuntumassa. Kvartsi-iskoksia noin 20 kpl suhteellisen laajalta alueelta. Periaatteessa voisi olla mahdollista, että alemmalla tasolla olevat kvartsit olisivat kulkeutuneet alaspäin, mutta levintä viittaa pikemminkin siihen, että paikalla on kaksi löytökeskittymää eri korkeuksilla. Pintalevinnän perusteella rajausta, jota voidaan pitää inventointitasolla luotettavana. Maalaji savi. Rinne viettää lähinnä itään mui-
naiselle lahdelle päin, joka nykyisin on alavaa ja humuspitoista peltoa.





Yllä: asuinpaikan pohjoisosaa Liuhalantien varressa





Yllä asuinpaikan pohjoisosaa, alla eteläosaa (kuvat Google)



109 KAUKOLANTIE

Mjtnnus:

Rauh.lk: 2

Ajoitus: kivitukainen

Laji: asuinpaikka

Koordin: N: 6808 491 E: 277 653 Z: 60

X: 6804 818 Y: 2438 190

P: 6811 348 I: 3277 734

Tutkijat: Poutiainen 2011 inventointi

Sijainti: Paikka sijaitsee Vammalan kirkosta 4,1 km länteen.

Huomiot: Sijaitsee Liihalantien ja Satakunnantien risteyksestä parisataa metriä eteläkaakkoon, radan eteläpuolella ja Liekoveden rannasta parisataa metriä länteen. Asuinpaikka on peltorinteellä lähellä Vaunujoen suuta. Löytöinä kvartsi-iskoksia ja palanutta luuta. Maalaji hiesu ja savi, ylempänä pienellä kumpareella karkeampaa kivennäismaata.

Kartta s. 14



Asuinpaikkaa yllä etelään, alla itään.



110 KONTINKENTTÄ

Mjtunnus:

Rauh.lk: 2

Ajoitus: kivikautinen

Laji: asuinpaikka

Koordin: N: 6806 767 E: 276 525 Z: 55

X: 6803 045 Y: 2437 142

P: 6809 624 I: 3276 605

Tutkijat: Poutiainen 2011 inventointi

Sijainti: Paikka sijaitsee Vammalan kirkosta 5,3 km länteen.

Huomiot: Kivikautinen asuinpaikka sijaitsee pellolla parinsadan metrin päässä Kokemäenjoesta, sen koillispuolella. Kvartseja vajaan 20 kpl (kaikkia havaittuja kvartseja ei kerätty talteen), joiden perusteella asuinpaikan luotettava rajaus. Sitä tukee myös maaston paikallinen topografia. Asuinpaikka sijaitsee muinaisen niemekkeen kärjessä, jonka rinteet viettävät kaikkiin ilmansuuntiin. Maalaji savi.



Asuinpaikkaa joen suuntaan

