

Hämeenlinna Eteläinen Suttenhaka muinaisjäännösinventointi v. 2012



Timo Sepänmaa
Ville Laakso



Kustantaja: Hämeenlinnan kaupunki

Sisältö

Perustiedot	2
Yleiskartat	3
Inventointi	4
Muinaisjäännös	5
HÄMEENLINNA 1 SUTTENHAKA	5
Muita havaintoja	7
Harhanmäki	7

Kansikuva: Tyypillistä tutkimusalueen maastoa

Perustiedot

Alue: Hämeenlinna, entisessä Hauhon kunnassa, Eteläisten kylässä sijaitseva Suttenuon kaava-alue, Suttenuon tila 109:437:12:86.

Tarkoitus: Selvittää sijaitseeko suunnittelualueella muinaijännöksiä.

Työaika: Kenttätyöaika: 15.10.2012

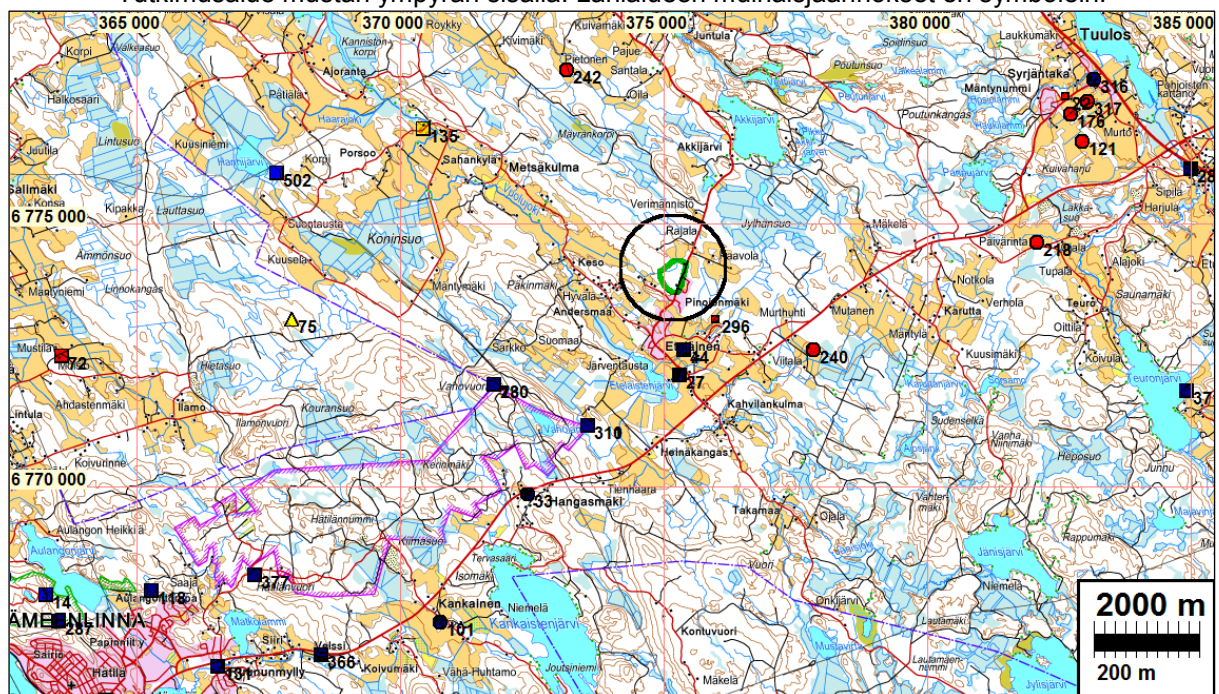
Kustantaja: Hämeenlinnan kaupunki

Aikaisemmat tutkimukset: -

Tekijät: Mikroliitti Oy, Timo Sepänmaa ja Ville Laakso

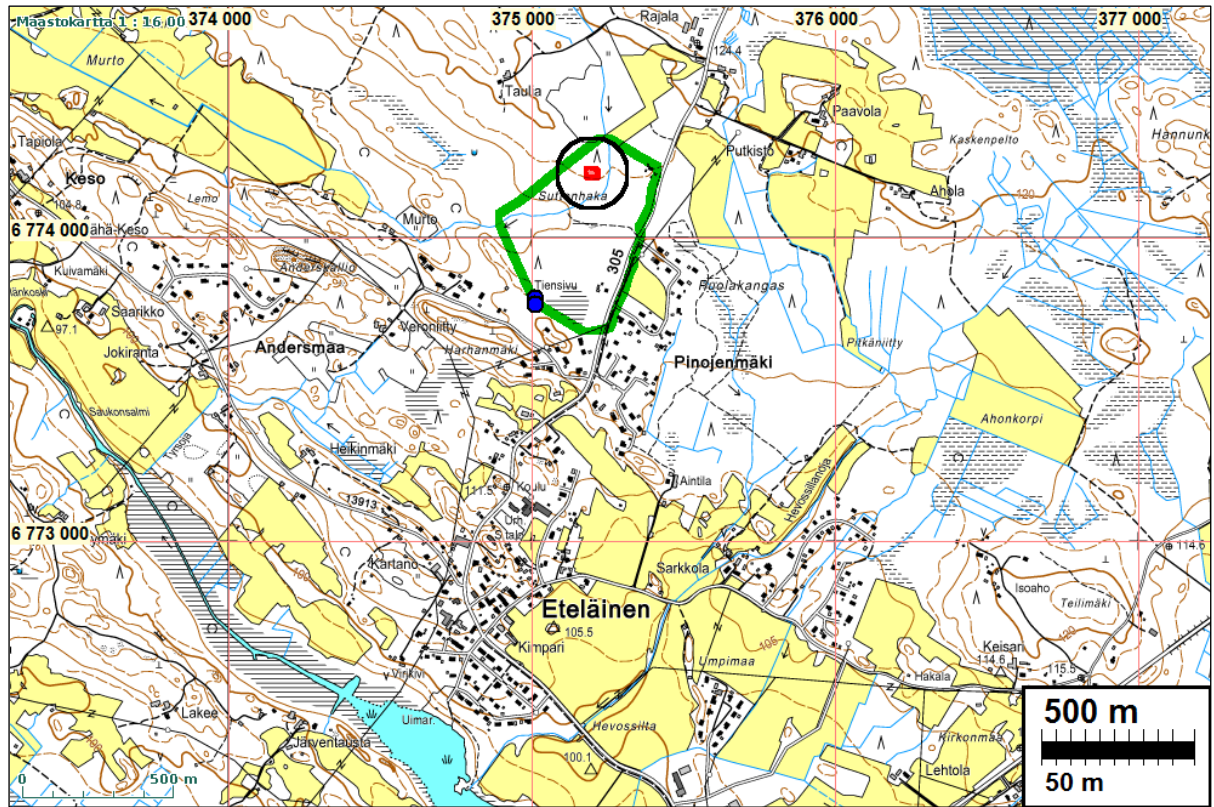
Tulokset: Alueen pohjoisosassa olevalla pienellä kumpareella havaittiin nuorakeraaminen asuinpaikka. Lisäksi alueella havaittiin pari raivausröykkiötä, joita ei katsottu muinaijännöksiksi.

Tutkimusalue mustan ympyrän sisällä. Lähialueen muinaijännökset eri symbolein.



Selityksiä: Koordinaatit "NE" ovat ETRS-TM35FIN (Euref) ja "PI" kkj yhtenäiskoordinaatit (YKJ), "XY" kkj peruskoordinaatit. Kartat ovat ETRS-TM35FIN koordinaatistossa. Karttapohjat on otettu Maanmittauslaitoksen maastotietokannasta syksyllä v. 2012. Valokuvia ei ole talletettu mihinkään viralliseen arkistoon eikä niillä ole mitään kokoelmatunnusta. Valokuvat digitaalisia, Valokuvat ovat tallessa Mikroliitti Oy:n serverillä Kuvaaja: Ville Laakso. Löydöille ei ole vielä haettu Kansallismuseon kokoelmatunnusta, se haetaan myöhemmin.

Yleiskartat



Tutkimusalue rajattu vihreällä. Havaittu kivik. asuinpaikka punaisella ja raivausröykkiöt sinisellä.



Ote Hauhon pitäjänkartasta v. 1842. Tutkimusalueen sijainti osoitettu punaisella ympyrällä.

Inventointi

Alueelle suunnitellaan asemakaavoitusta ja sen myötä rakentamista. Museovirasto antoi Hämeenlinnan kaupungille selvityksen jossa todettiin että hankealueella on syytä tehdä muinaisjäännösinventointi. Hämeenlinnan kaupunki tilasi inventoinnin Mikroliitti Oy:ltä syksyllä 2012. Arkeologit Ville Laakso ja Timo Sepänmaa inventoivat alueen 15.10.2012.

Alue oli kahta asuttua tonttia lukuun ottamatta hyvin tiheäkasvuista, pusikoitunutta, arviolta pääosin alle 10-vuotiasta istutusmetsää. Tästä syystä näkyvyys alueella oli huono ja liikkuminen hankalaa. Inventoinnin melko myöhäisestä ajankohdasta johtuen lehdet olivat pudonneet puista ja aluskasvillisuus lakastunut, mikä paransi jossain määrin näkyvyyttä. Kesällä tehdyssä inventoinnissa tilanne olisi tältä osin ollut huomattavasti huonompi.

Alue on lounais – koillis x kaakko – luode -suunnissa suunnilleen 580 x 460 metrin suuruiselle alalle rajautuva ja sijaitsee puolisentoista kilometriä Eteläisen kylän keskeiseltä alueelta pohjoiseen, sieltä Hauholle johtavan tien luoteispuolella, tähän tiehen rajautuen. Alue on melko tasaista –korkeustasot liikkuvat kartalta arvioiden 112 – 119 m mpy välillä. Maaperä on pääasiassa hietaa ja hiesua, muutamilla kumpareilla esiintyy kivikkoa, pohjoisosassa on matala hiekkakumpare, jolla todettiin muinaisjäännös (kohde 1 – Suttenhaka). Aivan alueen lounaiskulmassa on hieman harjumuodostumaa, joka tutkimusalueen sisälle ulottuvalta osaltaan on melko kivikkoista. Pohjois-luoteisosan poikki kulkee puro, joka on suurelta osaltaan loiva kosteapohjainen painauma, osin perattu. Suurimmalta osaltaan tutkimusalue on hyvin kosteapohjaista, paljolti soista – epäsovivaa asumiseen tai peltoviljelyyn. Alueen keskiosan halki kulkee kartoille polkuna merkitty länsi-itä –suuntainen ura, joka nykyisin on käytössä vain moottorikelkkareittinä. Vanhan kartta-aineiston sekä paikalla tehtyjen maastohavaintojen perusteella kyseessä ei ole vanha tie. Ennen maastotöitä laserkeilausaineisto analysoitiin etsien mahdollisia maanpinnalle erottuvia rakenteita. Mitään selviä rakenteita aineistossa ei havaittu ja muutamat epäselvät kuoppamaiset kohteet osoittautuivat maastotarkastuksessa luontaisiksi tai nykyaikaiseen maanmuokkaukseen liittyviksi. Alueen koillisosassa on Tiensuu-niminen talo ja koilliskulmauksessa kartalla nimeämätön talo. Ainakaan tutkimusalueen sisällä taloilla ei ole viljelystä tai laidunnusta.

Vanhojen karttojen – lähinnä v. 1842 pitäjänkartan, joka suureksi osaksi perustuu isojako karttoihin – ja alueen sijainnin perusteella Suttenuon alueella ei ole ollut asutusta historiallisella ajalla. Alueella on ollut niittyjä ja kaakkoisosassa peltoa. Lähiseudulta ei Museoviraston muinaisjäännösrekisterin mukaan tunneta kiinteitä muinaisjäännöksiä tai hajalöytöjä. Eteläisen kylä (ent. Hauhoa) on vanha, ainakin keskiajalta periytyvä kylä, jonka juuret saattavat ulottua rautakauteen, vaikka siitä ei arkeologisia todisteita olekaan. Tutkimusalue sijaitsee kuitenkin melko kaukana Eteläisen kylän vanhimmilta keskeisiltä seuduilta ja sellaisessa topografisessa ympäristössä, että alueella ei tutkimuksen suorittaneiden arkeologien käsityksen mukaan ollut odotettavissa kylän varhaisimpiin kiinteän asutuksen vaiheisiin (rautakausi – keskiaika) liittyviä muinaisjäännöksiä. Muinaisia sisäjärviä ei alueelle ole ulottunut, joten rantasidonnoisiin pyyntikulttuureihin liittyviä muinaisjäännöksiä ei alueelta tältä osin ollut odotettavissa. Itämeren Ancy-lus-vaiheen ranta on ulottunut tutkimusalueelle noin 10 500 vuotta sitten muutaman vuosisadan ajan. Periaatteessa tuohon vaiheeseen liittyviä muinaisjäännöksiä – lähinnä asuinpaikkoja – voisi alueelta löytyä, mutta kyseisen vaiheen asutuksen harvuuden ja rantaviivan nopean siirtymisen vuoksi sellaisten löytyminen pieneltä tutkimusalueelta ei ole todennäköistä. Lähialueelta tunnetaan melko runsaasti myöhäiskivikautisia ns. nuorakeraamisia asuinpaikkoja ja hautoja, jotka eivät ole rantasidonnoisia. Sellaisten löytyminen alueelta vaikutti mahdolliselta – kuten Museoviraston lausunnossa mainittiinkin. Näiden muinaisjäännösten suhteen niiden sijainnin topografinen malli ei ole arkeologeilla täysin selvä, joten löytymisen todennäköisyyttä ei voida kartan perusteella suoraan ennustaa. Nuorakeraamisia muinaisjäännöksiä etsittäessä tutkittava

alue on käytävä maastossa läpi ja keskitettävä tarkempi etsintä (tapauskohtaisesti joko koe-kuopitus tai pintapoiminta) muinaisjäännösten kannalta ennalta odotetusti todennäköisimmille kohdille. Näillä perusteilla inventoitaessa löytyi nuorakeraaminen asuinpaikka (kohde 1).

Muinaisjäännökset, joita tutkimusalueelta edellä mainittujen lisäksi olisi arkeologien asiantuntemuksen perusteella mahdollisesti ollut odotettavissa, olivat melko myöhäiset historiallisen ajan (lähinnä 1600-1800-luvut) maatalouteen liittyvät jäännökset (pelto-, kaski- ja muut raivausröykkiöt sekä torpansijat näihin liittyvine jäännöksineen – lisäksi myös mm. hiilihaudat). Alueen lounaisosasta löytyikin raivausröykkiöitä, mutta ei asumusten jäänteitä (kohde 2 - Harhanmäki).

Alue inventoitiin tutkimalla sitä kahden arkeologin toimesta, siten että kumpikin etsi muinaisjäännöksiä itsenäisesti oman näkemyksensä mukaan, omia reittejään kulkien. Todettuja muinaisjäännöksiä tutki ja dokumentoi molemmat arkeologit. Muinaisjäännösten suhteen lupaavimmilla alueilla inventointia (maan pinnalle näkyvien rakenteiden etsimistä sekä koe-kuopitusta) tehtiin tiheämmin ja vastaavasti muinaisjäännösten kannalta epätodennäköisimmät alueet (mm. suot) jätettiin vähemmälle tutkimukselle.

Alueelta löytyi yksi kivikautinen asuinpaikka sekä pari raivausröykkiötä.

3.12.2012

Timo Sepänmaa

Muinaisjäännös

HÄMEENLINNA SUTTENHAKA

Mjtunnus:

Rauh.lk: 2

Ajoitus: kivikautinen: myöhäisneoliittinen, nuorakeraaminen

Laji: asuinpaikka

Koordin: N: 6774 217 E: 375 198 Z: 118 ±1 m

X: 6775 055 Y: 2537 208

P: 6777 060 I: 3375 318

Tutkijat: Sepänmaa & Laakso 2012 inventointi

Sijainti: Entisen Hauhon kunnan Eteläisten kylässä, kyläkeskuksen pohjoispuolella.

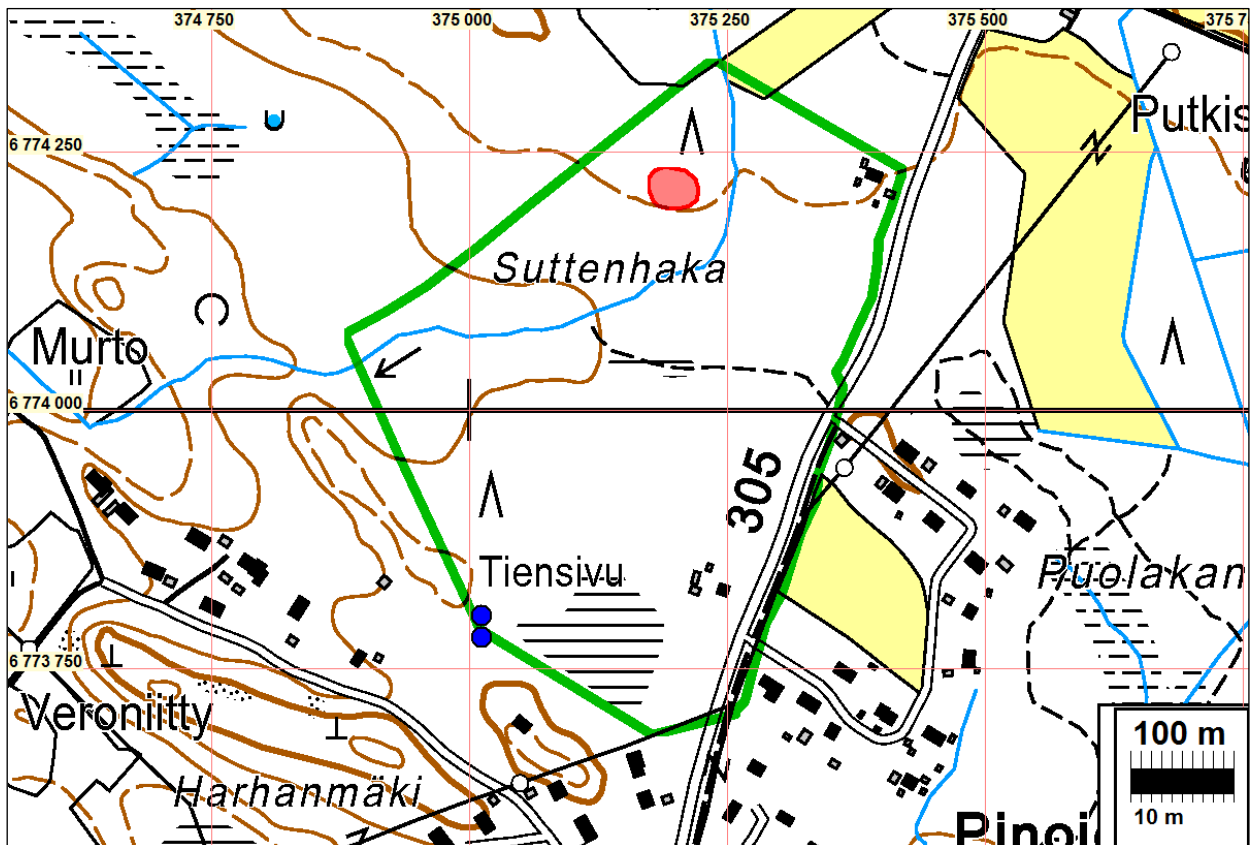
Huomiot: Kyseessä on matala, pyöreähkö, ympäristöstään alle 2 metriä kohoava tasalaken kumpare. Melko tasainen lakialue on halkaisijaltaan noin 15 m ja sen juurelta mitaten halkaisija on noin 30 m. Kumpare laskee loivemmin luoteen suuntaan, muihin suuntiin hieman jyrkemmin. Maaperä on hiekkaa, jonka seassa on paikoin pääosin nyrkkiä pienempiä kiviä. Lisäksi alueella on joitakin suurempia, halkaisijaltaan alle metrisiä kiviä. Puusto on nuorta kuusi-, mänty- ja koivumetsää.

Kumpareen lakialueelle tehtiin 5 koe-kuoppaa (n. 25 x 25 cm). Yhdestä koe-kuopasta löytyi 1 kappale nuorakeraamisen kulttuurin keramiikkaa. Tästä noin 5 m luoteeseen tehdyssä koe-kuopassa havaittiin noin 30 cm paksuinen tummanrus-

kea likamaalta vaikuttava kerros, joka sisälsi nokea ja hiihippuja. Paikalla ei ole podsolimaannosta - pinnassa on muutaman sentin paksuinen ruskea humuksensekainen kerros, joka johtunee alueen myöhemmästä laidunnuksesta, kaskeamisesta tai luontaisesta lehtomaasta.

Koekuopat, joista muinaisjäännöshavaintoja:

N 6774217 E 375198 keramiikkaa
N 6774218 E 375195 mahdollinen kulttuurikerros



Kivikautinen asuinpaikka (kumpare) rajattu punaisella. Raivausröykkiöt sininen pallo.



Kumpareen lakea, asuinpaikkaa, keramiikan löytökohta lapion kohdalla.



Asuinpaikan maastoa



Asuinpaikan maastoa. T. Sepänmaa kaivaa koekuoppaa.

Muita havaintoja

Harhanmäki

viljelyröykkiöitä, hist. aika

Ei katsottu muinaisjäännöksiksi. (tulkinta on hyvä vahvistaa suuntaan tai toiseen Museoviranomaisilta)

koordinaatit: a) N 6773801 E 375012 z 117

- b) N 6773780 E 375012 z 118

Kuvaus: Sijaitsevat aivan kaava-alueen lounaisrajalla, noin 20 m:n etäisyydellä toisistaan. Alue on kivikkoista harjumuodostumaa, joka alemmilla korkeustasoilla rajautuu soistuneeseen maaperään – rinnealueilla maaperä on hieman kuivempaa. Ympäristö pusikoitunutta kymmenisen vuotta vanhaa hakkuualueetta.

- a) Raivauskivikasa, koko n. 2 x 1,5 m, korkeus n. 0,5 m
- sijaitsee maakiven päällä ja kyljessä, raivatut kivet halk. alle 30 cm kokoisia
- 5 m säteellä lisäksi kaksi pientä epämääräistä raivauskivikasaa (n. 1 x 1 m)
- b) Raivauskivikasa
- maakivi, koko n. 2 x 1,3 m, korkeus n. 0,5 m
- päällä muutamia pienehköjä kiviä, itäkyljellä n. 2 x 2 m:n alalla raivattuja kiviä

Etsinnöistä huolimatta alueelta ei todettu muita raivausröykkiöitä eikä asutukseen (esim. torppiin) liittyviä rakenteita. Röykkiöiden tuntumasta ei myöskään todettu pelto-ojia. Todennäköisesti kyseessä ovat vanhaan (arviolta korkeintaan muutaman vuosisadan takaiseen) pellonraivaukseen liittyvät raivausröykkiöt.



Röykkiö 1



Röykkiö 2, T Sepänmaa dokumentoi.