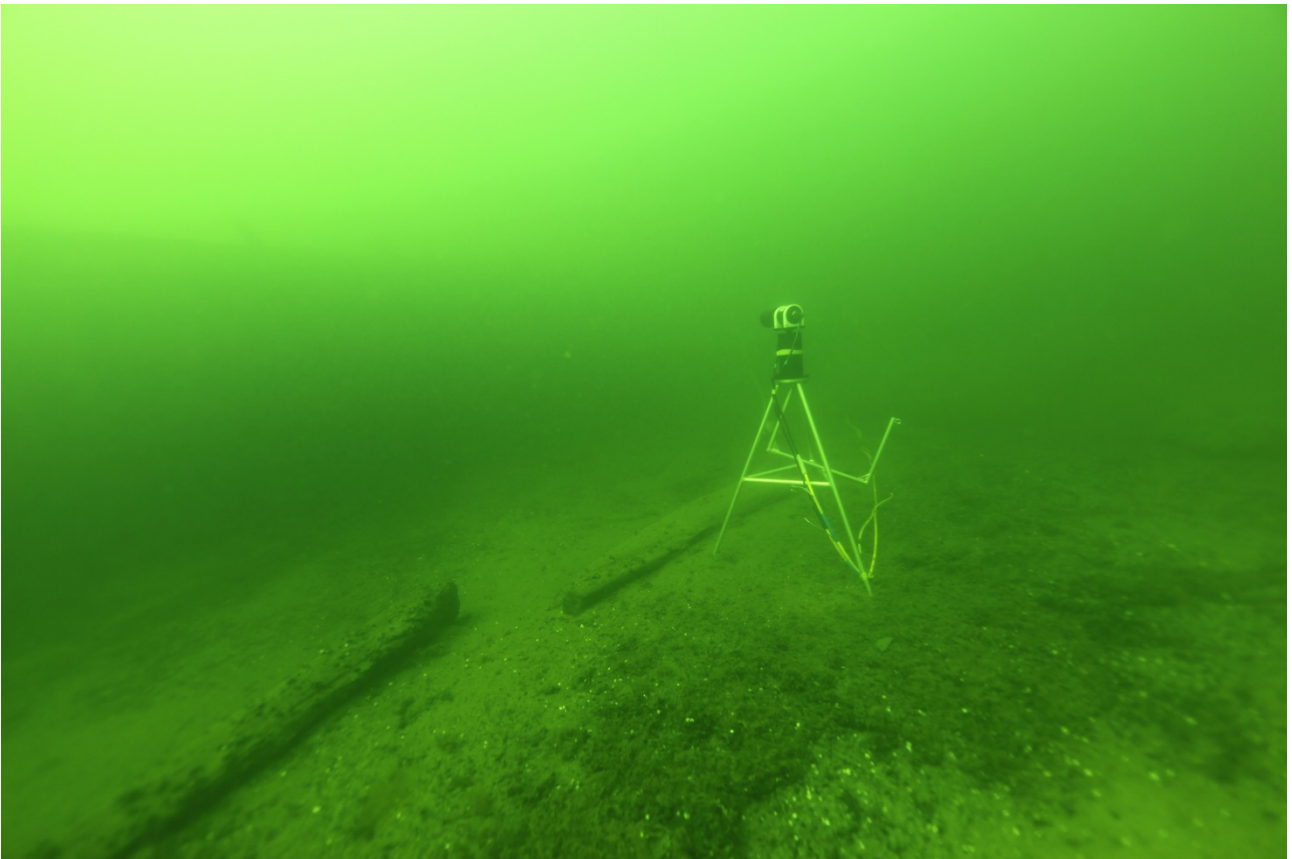




## TARKASTUSRAPORTTI

Tarkastussukellukset Hanko ja Raasepori 7.-9.5 ja 14.-16.5.2012



MA201202:6



KULTTUURIYMPÄRISTÖN HOITO | ARKEOLOGISET KENTTÄPALVELUT  
EVELIINA SALO JA SALLA PÄRSSINEN

## Sisällysluettelo

|   |    |
|---|----|
| Sisällysluettelo  | 2  |
| Johdanto  | 3  |
| Yleiskartta   | 4  |
| Högsjärin länsipuolen ankkurit                          | 5  |
| Högsjär eteläpuoli, id. 2532                            | 9  |
| Kobben itäpuoli, id 2586                                | 13 |
| Hanko Itäsatama, Armeijan laiturin hylky                | 17 |
| Tulliniemen itäranta, id. 2514                          | 21 |
| Bredvik Möön  | 25 |
| Käringholmen, id. 1000019490                            | 30 |
| Högsjärin itäpuoli, id. 2304                            | 34 |
| Vanhasta merikartasta kopioidut mahdolliset hylkytiedot | 38 |

Kannen kuva: Monikeilain Kobbenin itäpuolen id. 2586 hyllyllä. Kuva: Museovirasto/Eveliina Salo.

## Johdanto

Hangon ja Raaseporin alueen tarkastussukellukset tehtiin 7.5.-9.5. ja 14.5.-16.5.2012 välisenä aikana. Tarkastussukellusten rahoitus saatiin lahjoituksena helmikuussa 2012 järjestetyn hylkyseminaarin käyttämättä jääneistä sponsorituloista. Hylkyseminaarin järjestäjänä toimi Subzone Oy ja yrityksen toimitusjohtaja Immi Wallin. Rahoitusta tarkastuksiin saatiin viisituhatta euroa ja se käytettiin sukellustukialuksen vuokraan ja polttoainekuluihin sekä kapteenin ja miehistön palkkakustannuksiin. Tukialuksena toimi Subzone Oy:n Yoldia ja kapteenina Immi Wallin. Miehistönä mukana olivat Kari Hyttinen ja Fredrik Toivari.

Kuuden päivän aikana tarkastettiin viisi kohdetta ja saatiin tietoon mahdollisia uusia muinaisjäännöskohteita. Yhtenä päivänä mukana olivat VRT Finland Oy:n Kirsi Hänninen ja Olli Auer, jotka olivat testaamassa hyllyn skannaamista monikeilaimella. Hylystä voidaan näin tuottaa kolmiulotteinen kuva ja tuottaa erittäin tarkkaa materiaalia esimerkiksi hyllyn dokumentointia varten. Tätä raporttia kirjoitettaessa odotetaan vielä skannauksen tuloksia.

Ennalta suunnitellut kohteet eivät toteutuneet huonojen tuuli- ja sumuolosuhteiden vuoksi. Avomerelle ei päästy kuvaamaan Russarön kaakkoispuolen hylkyä, nostamaan Engelsmansbrottenin paperinpalaa tai kuvaamaan Mårgonlandetin hylkyä. Työryhmä sai kuitenkin tarkastettua useita muita helpommin lähestyttäviä kohteita tarkastusmatkan aikana.

Helsingissä 17.7.2012 \_\_\_\_\_

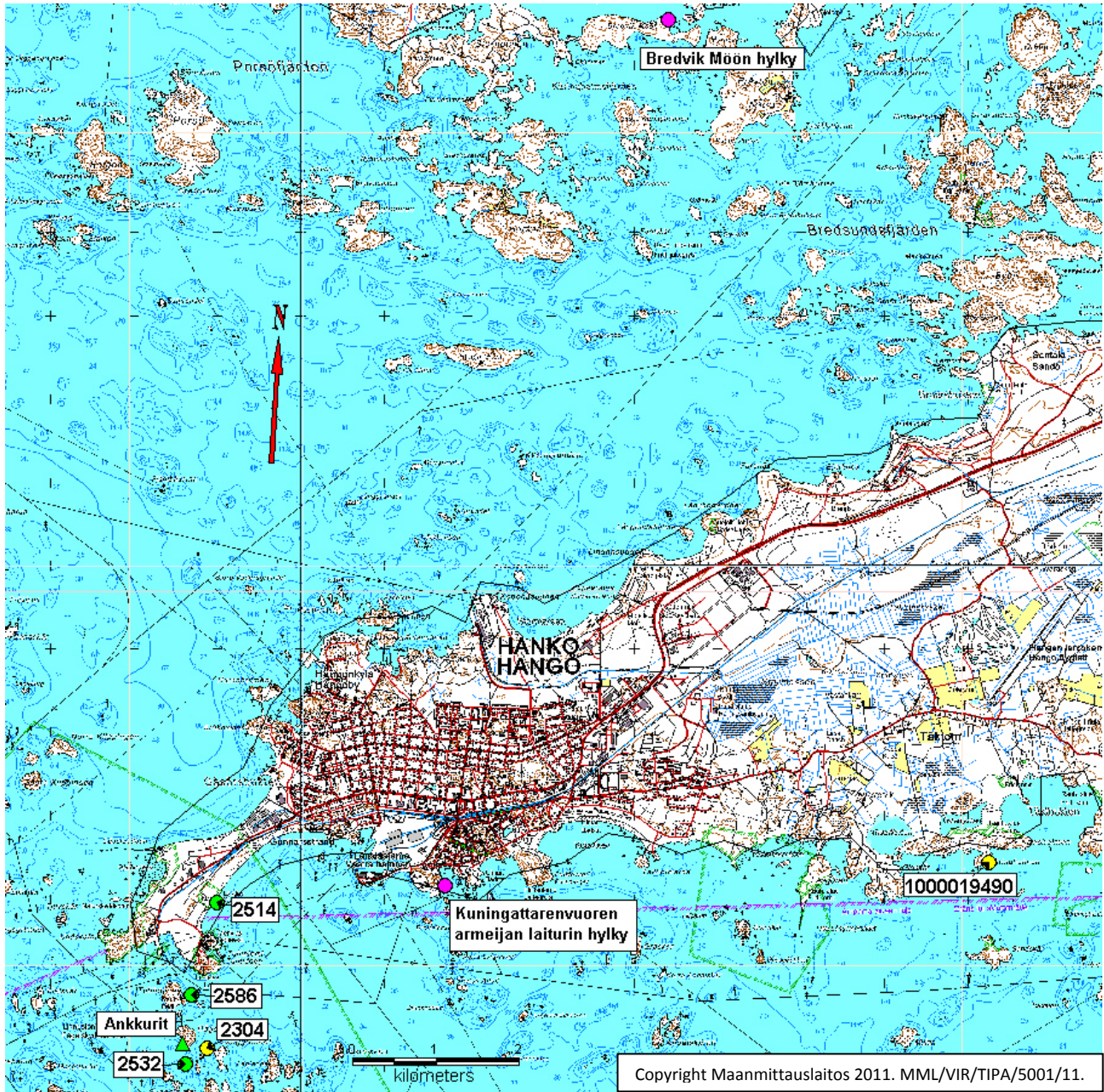
Eveliina Salo

\_\_\_\_\_

Salla Pärssinen

# Kartta 1. Yleiskartta tarkastetuista kohteista.

Mittakaava 1:55 000



- Tarkastetut hylyt
- Uudet hylyt
- Hylkyä ei pystytty paikantamaan
- ▲ Uudet ankkurit



## TARKASTUSSUKELLUSLOMAKE

### Arkeologiset kenttäpalvelut

#### TAUSTATIEDOT

|  |                                |                            |
|--|--------------------------------|----------------------------|
| <b>Tunnistetiedot</b>  |                                |                            |
| Kunta: <u>Hanko</u>  | Idnumero: _____                |                            |
| Tyyppi: <u>kaksi ankkuria</u>  | Ajoitus: <u>historiallinen</u> |                            |
| Nimi: <u>Högskärin länsipuolen ankkurit</u>  |                                |                            |
| Löytöilmoittaja: <u>Timo Gasché</u>  | Löytöaika: <u>2012?</u>        |                            |
| <b>Sijaintitiedot</b>  |                                |                            |
| Merikortti <u>Merikarttasarja</u>  | Peruskartta <u>201105</u>      | syvyys: <u>12m</u>         |
| <u>B, lehtijako 636</u>  | <u>Tulludden,</u>              |                            |
|  | <u>TM35:K3432D</u>             |                            |
| Koordinaatit (WGS-84) P= <u>59°48,026</u>  | I= <u>22°54,567</u>            |                            |
| Paikannustarkkuus ja selite: _____   |                                |                            |
| Sijainnin kuvaus: <u>Kohde on Hauensuolen alueella, Högskärin länsi-/lounaispuolelta mereen laskevan kallion juurella.</u> |                                |                            |
| <b>Tila ja omistaja</b>  |                                |                            |
| Kylä/kaupunginosa: <u>Hanko</u>  |                                |                            |
| Tila/Rno/Nimi _____  |                                |                            |
| tai Kortteli/tontti/palsta _____   |                                |                            |
| Omistaja: _____  | Puhelin: _____                 |                            |
| Osoite: _____  | Postitmp: _____                |                            |
| Kiinteistötunnus   |                                | vuokrattu, ks huomautukset |
|  |                                |                            |
| <b>Aiemmat tiedot ja löydöt:</b>   |                                |                            |
| <b>Lähilöytöjä:</b>  |                                |                            |
| <u>- Högskärin ankkuri, id. 2475 ja Högskärin ympäristön hylt: id. 1397, 2532 ja 2304.</u>                                 |                                |                            |
| <b>Tiedossa olevat maankäyttösuunnitelmat, kiireellisyys:</b>  |                                |                            |

## TARKASTUSKERTOMUS

|  |
|--|
| <b>Tarkastusaika:</b> 9.5.2012   |
| <b>Liitteet:</b>   |
| kartat: <i>Kartta 2</i>  |
| negatiivit: _____ diat: _____  |
| videot: _____ digitaalikuvat: <i>MA201203:1-22</i>   |
| muut liitteet: _____   |
| <b>Tarkastuksen aihe:</b>  |
| - <i>Uusi ilmoitus</i>   |
| <b>Kohteen kuvaus:</b>   |
| <i>- Irtolöytö, kohteen välittömässä läheisyydessä ei ole hylkyä. Paikalla on kaksi ankkuria, jotka sijaitsevat muutaman metrin päässä toisistaan. Suuremman ankkurin tukki oli 1,92 m pitkä ja ankkurin valin 1,70 m pitkä. Ankkurin renkaan ulkoläpimitta on 26 cm ja ankkurin tukin leveys 15 cm. Ankkurin toinen haara saattoi olla vielä jäljellä mutta vääntynyt ja uponnut pohjamutaan.</i> |
| <i>Toinen ankkureista on pienempi ja huonokuntoinen. Se on kauttaaltaan merirokon ja simpukoiden peittämä. Ankkuria ei mitattu, mutta se kuvattiin mittakaavan kanssa. Se on noin puoli metriä pitkä ja ilmeisesti toinen haara on vääntyneenä jäljellä.</i>   |
| <b>Kohteen kunto:</b>  |
| <i>- Molemmat ankkurit ovat merieliöstön peittämiä. Isompi ankkureista on parempikuntoinen.</i>  |
| <b>Ympäristö ja maasto, pääsy kohteelle</b>  |
| <i>- Kohde sijaitsee saaren rannassa.</i>  |
| <i>- Kohde sijaitsee noin 12 metrin syvyydessä.</i>  |
| <i>- Pohja oli hiekan ja mudan sekaista.</i>   |
| <i>- Kohde löytyy seuraamalla kallion ja tasaisen pohjan rajaa.</i>  |
| <b>Aiemmat tiedot ja löydöt: -</b>   |
| <b>Tiedossa olevat maankäyttösuunnitelmat, kiireellisyys: -</b>  |

**Luokitusehdotus perusteluineen: -**

**Havaintomahdollisuudet:**

- Näkyvyys tarkastusajankohtana oli erinomainen, lähes 10 m, leväkukinnot eivät olleet vielä alkaneet ja kohteella oli riittävä luonnonvalo.

**Opas ja muut mukana olleet henkilöt:**

- Kippari Immi Wallin, kansimiehenä ja tarvittaessa sukeltajana Kari Hyttinen, Museovirastosta Eveliina Salo ja Salla Pärssinen

**Sukellustiedot:**

| Sukeltaja       | syvyys | aika  |
|-----------------|--------|-------|
| Eveliina Salo   | 12,6m  | 22min |
| Salla Pärssinen | 12,8m  | 21min |

**Jatkotoimenpiteitä:**

- Kohteen vieminen muinaisjäännösrekisteriin.

**Huomautuksia (esim. perimätieto) ja lisäyksiä:**

**Ehdotus ja perustelut suoja-alueelle:**

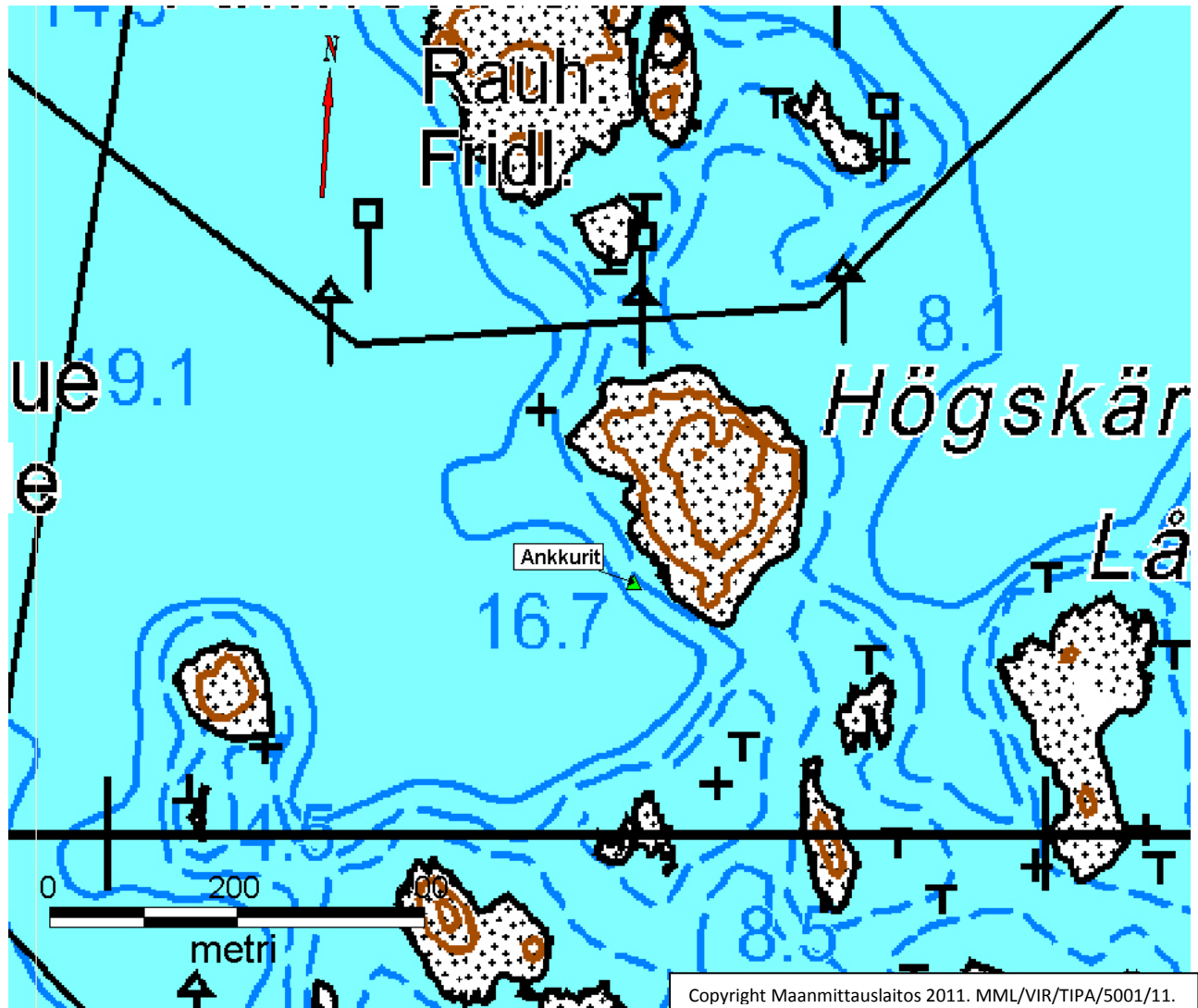
\*\*\*\*\*

**Selostus jätetty**

Aika Helsinki 17.7.2012  
Paikka \_\_\_\_\_ Allekirjoitus \_\_\_\_\_

Kartta 2. Högskärin länsipuolen ankkurit.

Mittakaava 1:5 000



▲ Högskärin länsipuolen ankkurit





## TARKASTUSSUKELLUSLOMAKE

### Arkeologiset kenttäpalvelut

#### TAUSTATIEDOT

|   |                           |   |
|---|---------------------------|---|
| <b>Tunnistetiedot</b>   |                           |   |
| Kunta: <u>Hanko</u>   | Idnumero: <u>2532</u>     |   |
| Tyyppi: <u>hylky (puu)</u>  | Ajoitus: _____            |   |
| Nimi: <u>Högskärin eteläpuolen hylky</u>  |                           |   |
| Löytöilmoittaja: <u>Lasse Haapamäki</u>   | Löytöaika: <u>2007</u>    |   |
| <b>Sijaintitiedot</b>   |                           |   |
| Merikortti <u>Merikarttasarja</u>   | Peruskartta <u>201105</u> | syvyys: <u>4-9m</u>                             |
| <u>B, lehtijako 636</u>   | <u>Tulludden,</u>         |   |
|   | <u>TM35:K3432D</u>        |   |
| Koordinaatit (WGS-84) P= <u>59°47,8982</u>  | I= <u>22°54,6114</u>      |   |
| Paikannustarkkuus ja selite: <u>+/- 10m</u>   |                           |   |
| Sijainnin kuvaus: <u>Kohde sijaitsee Hauensuolen alueella, Tullholmenin eteläpuolella olevasta Högskäristä etelään, Svanglarna-saarten pohjoispuolella olevan luodon itärannalla.</u> |                           |   |
| <b>Tila ja omistaja</b>   |                           |   |
| Kylä/kaupunginosa: <u>Hanko</u>   |                           |   |
| Tila/Rno/Nimi _____   |                           |   |
| tai Kortteli/tontti/palsta _____  |                           |   |
| Omistaja: _____   |                           | Puhelin: _____                                  |
| Osoite: _____   |                           | Postitmp: _____                                 |
| Kiinteistötunnus  | <input type="text"/>      | <input type="text"/> vuokrattu, ks huomautukset |
| <b>Aiemmat tiedot ja löydöt:</b>  |                           |   |
| <b>Lähilöytöjä:</b><br><u>- Högskärin itäpuolen hylky, id. 2304, Högskärin ankkuri id. 2475.</u>  |                           |   |
| <b>Tiedossa olevat maankäyttösuunnitelmat, kiireellisyys:</b>   |                           |   |

## TARKASTUSKERTOMUS

|   |
|---|
| <b>Tarkastusaika:</b> 9.5.2012  |
| <b>Liitteet:</b>  |
| kartat: <u>Kartta 3</u>   |
| negatiivit: _____ diat: _____   |
| videot: <u>MA201204:41</u> digitaalikuvat: <u>MA201204:1-40</u>   |
| muut liitteet:  |
| <b>Tarkastuksen aihe:</b>   |
| - <i>Kuntokartoitus</i>   |
| <b>Kohteen kuvaus:</b>  |
| - <i>Puisen purjealuksen hajonnut hylky, pituus noin 17,5 m ja leveys noin 8,5 m. Kannessa on kaksi lastiaukkoa ja hylyn keskivaiheilla on metallinen vinssauslaite/ankkuripeli. Mahdollisen maston reiän läpimitta on 30 cm ja yhden kansilankun leveys on 17 cm. Hylky makaa rinteessä, keula on ylärinteessä kohti rantaa.</i> |
| <b>Kohteen kunto:</b>   |
| - <i>Hylky on pahoin keulastaan hajonnut, mutta kansilaudoitus on siihen nähden yllättävän hyvin säilynyt. Kohteesta otettiin muutamia mittoja sekä rovilla videokuvaa ja sukeltamalla still-kuvia.</i>   |
| <b>Laajuuden arviointi:</b>   |
| <i>Hylyn osia on levinnyt pitkin pohjaa sen lähiympäristöön. Kohteen ympäristöä ei ehditty tutkia kauempaa.</i>   |
| <b>Tarkastuslöydöt:</b>   |
| <b>Luokitusehdotus perusteluineen:</b>  |
| <b>Ympäristö ja maasto, pääsy kohteelle</b>   |
| - <i>Suojainen sijainti luodon rannassa.</i>  |
| - <i>Kohde sijaitsee 4-9 metrin syvyydessä.</i>   |
| - <i>Pohja on helposti pölyävää mutaa ja kiviä.</i>   |
| - <i>Kohteelle pääsee rannalta.</i>   |
| <b>Havaintomahdollisuudet:</b>  |
| - <i>Näkyvyys oli erinomainen, 5-10m. Kuvaaminen onnistui hyvin koska levän kukinta ei ollut vielä alkanut. Luonnonvalo riitti hyvin. Kohteesta näkee, että siellä sukellaan paljon.</i>  |

|   |             |              |
|---|-------------|--------------|
| <b>Opas ja muut mukana olleet henkilöt:</b><br><i>- Kippari Immi Wallin, kansimies ja sukeltaja Kari Hyttinen, Museovirastosta<br/>Eveliina Salo ja Salla Pärssinen</i> |             |              |
| <b>Sukellustiedot:</b>  |             |              |
| Sukeltaja   | syvyys      | aika         |
| <i>Eveliina Salo</i>  | <i>8,6m</i> | <i>22min</i> |
| <i>Salla Pärssinen</i>  | <i>7,9m</i> | <i>22min</i> |
| <b>Jatkotoimenpiteitä:</b>  |             |              |
| <b>Huomautuksia (esim. perimätieto) ja lisäyksiä:</b>   |             |              |
| <b>Ehdotus ja perustelut suoja-alueelle:</b>  |             |              |

\*\*\*\*\*

## Selostus jätetty

Helsinki 17.7.2012

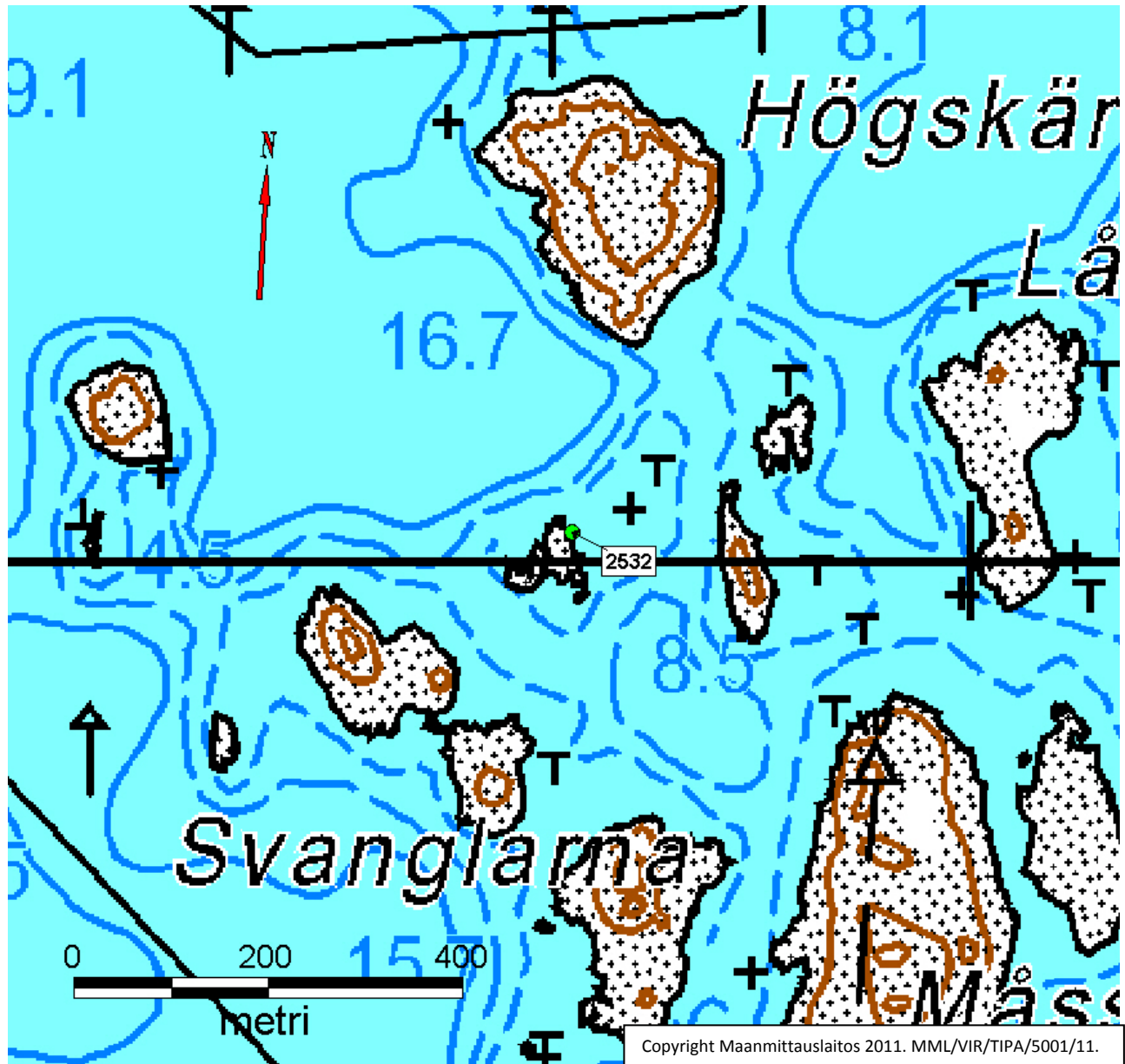
Aika

Paikka

Allekirjoitus

Kartta 3. Högskärin eteläpuolen hylky 2532.

Mittakaava 1:5 000



● Högskärin eteläpuolen hylky 2532



## TARKASTUSKERTOMUS

|  |
|--|
| <b>Tarkastusaika:</b> 7.5.2012   |
| <b>Liitteet:</b><br>kartat: <u>Kartta 4</u><br>negatiivit: _____ diat: _____<br>videot: <u>MA201202:27</u> digitaalikuvat: <u>MA201202:1-26</u><br>muut liitteet: _____  |
| <b>Tarkastuksen aihe:</b><br><i>- Kohdetta käytettiin harjoituskohteena monikeilainskannerille, jolla voidaan dokumentoida tarkasti vedenalaisia kohteita ja tehdä materiaalista sitten kolmiulotteinen mallinnus. Työ toteutettiin yhteistyönä VRT Finland Oy:n (Vesirakennetutkimus) kanssa heidän laitteillaan.</i>                                       |
| <b>Kohteen kuvaus:</b><br><i>-Kohde on puurunkoisen tasasaumaisen aluksen hylky. Jäljellä olevan osan pituus on noin 10m. Alus on ilmeisesti ollut yksimastoinen. Sen keula ja perä ovat hajonneet. Toista kylkeä on jäljellä lähes partaaseen saakka, yhdeksän laitalautakertaa. Kantta on osittain jäljellä ja kannessa on havaittavissa pieni luukku.</i> |
| <b>Kohteen kunto:</b><br><i>- Hyllyn rakennetta dokumentoitiin VRT Finland Oy:n monikeilaimen avulla, josta tuloksia odotetaan vielä tämän raportin kirjoittamisen aikana. Skannaukseen oli aikaa vain yksi päivä, joten hylky ehdittiin dokumentoimaan vain paremmin säilyneen kyljen puolelta.</i>   |
| <b>Laajuuden arviointi:</b><br>-   |
| <b>Tarkastuslöydöt:</b><br>-   |
| <b>Luokitusehdotus perusteluineen:</b>   |

### Ympäristö ja maasto, pääsy kohteelle

- Kohde sijaitsee suojaisassa paikassa saarten ja luotojen keskellä ja sinne on helppo päästä veneellä Hangon Itäsatamasta.
- Kohde sijaitsee noin 10 metrin syvyydessä.
- Pohja oli helposti pölyävää mutaa ja hiekkaa.

### Havaintomahdollisuudet:

- Kohteella oli erittäin hyvä näkyvyys, noin 10m. Vedessä oli hyvin vähän partikkelia tai levää ja luonnonvaloa oli riittävästi.

### Opas ja muut mukana olleet henkilöt:

- Kippari Immi Wallin, sukeltaja Fredrik Toivari, VRT Finland Oy:n Olli Auer ja Kirsi Hänninen, Museovirastosta Eveliina Salo ja Salla Pärssinen.

### Sukellustiedot:

| Sukeltaja                      | syvyys   | aika       |
|--------------------------------|----------|------------|
| Eveliina Salo (3 sukellusta)   | 10-11.5m | yht. 66min |
| Salla Pärssinen (3 sukellusta) | 10-11.5m | yht. 65min |

### Jatkotoimenpiteitä:

### Huomautuksia (esim. perimätieto) ja lisäyksiä:

### Ehdotus ja perustelut suoja-alueelle:

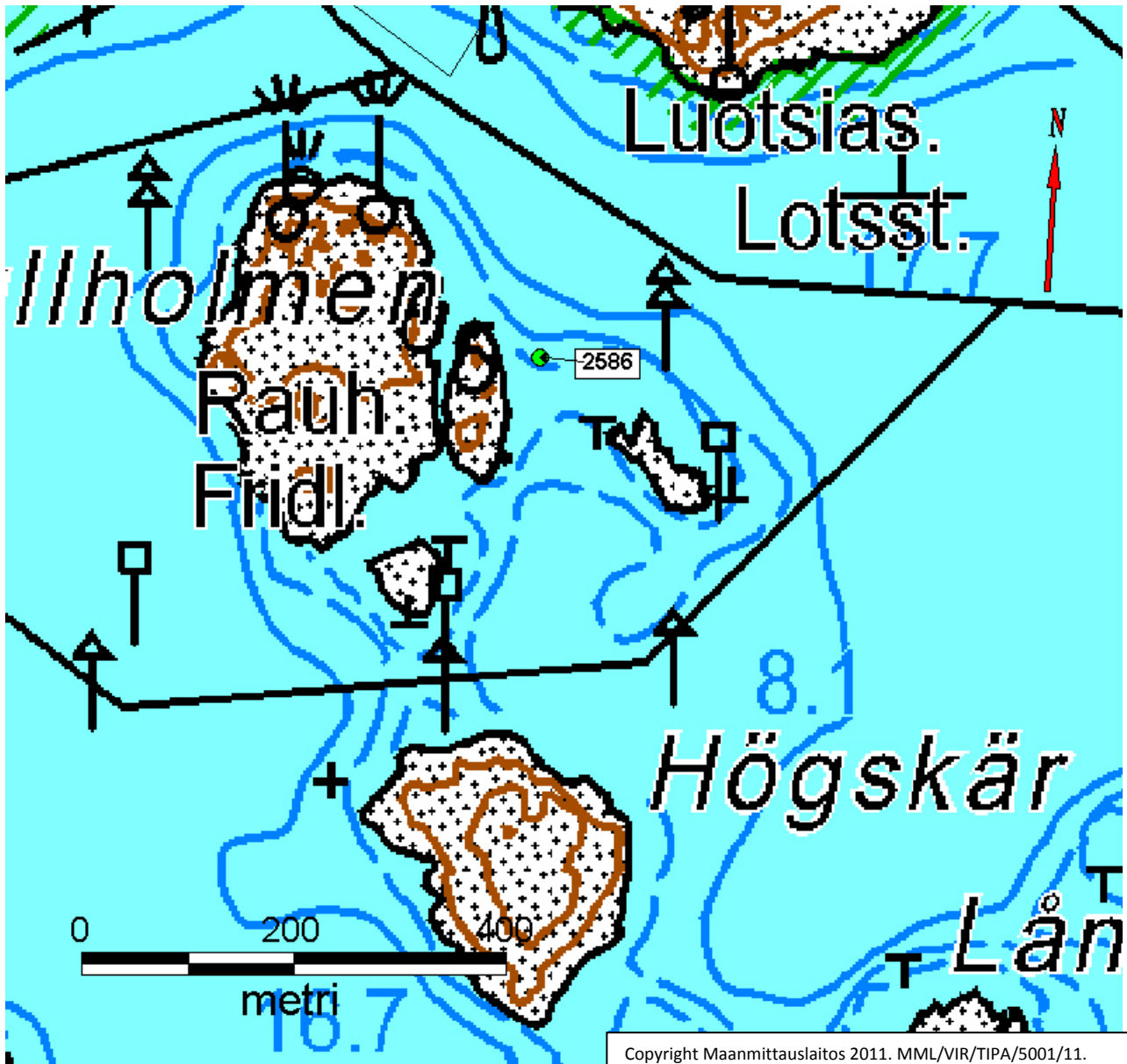
\*\*\*\*\*

### Selostus jätetty

Aika \_\_\_\_\_ Paikka \_\_\_\_\_ Allekirjoitus \_\_\_\_\_  
Helsinki 17.7.2012

Kartta 4. Kobben itäpuoli id.2586

Mittakaava 1:5 000



● Kobben itäpuoli id. 2586





## TARKASTUSSUKELLUSLOMAKE

### Arkeologiset kenttäpalvelut

#### TAUSTATIEDOT

|  |  |
|--|--|
| <b>Tunnistetiedot</b>  |  |
| Kunta: <u>Hanko</u>  | Idnumero: _____  |
| Tyyppi: <u>hylky (puu)</u>   | Ajoitus: _____   |
| Nimi: <u>Kuningattarenuori, armeijan laiturin hylky</u>  |  |
| Löytöilmoittaja: <u>Fredrik Toivari ja Immi Wallin</u>   | Löytöaika <u>2011</u>                                    |
| <b>Sijaintitiedot</b>  |  |
| Merikortti <u>Merikarttasarja B, lehtijako 636</u>   | Peruskartta <u>201108, TM35:K3432F</u> syvyys: <u>2m</u> |
| Koordinaatit (WGS-84) P= <u>59°49,148</u>  | I = <u>22°57,807</u>                                     |
| Paikannustarkkuus ja selite: <u>+/-5m</u>  |  |
| Sijainnin kuvaus: <i>Kohde sijaitsee Hangon Kuningattarenuoren nk. armeijan laiturin vieressä, laiturin eteläpuolella, Itäsatamassa ja se näkyy pinnalta pohjaan katsottaessa.Immi Wallinilta saamamme alkuperäiset koordinaatit osuvat maalle (59°49,145N, 22°57,769). Kohde sijaitsee aivan rannan tuntumassa matalassa vedessä.</i> |  |
| <b>Tila ja omistaja</b>  |  |
| Kylä/kaupunginosa: <u>Hanko Itäsatama</u>  |  |
| Tila/Rno/Nimi _____  |  |
| tai Kortteli/tontti/palsta _____   |  |
| Omistaja: _____  | Puhelin: _____   |
| Osoite: _____  | Postitmp: _____  |
| Kiinteistötunnus   | vuokrattu, ks huomautukset                               |
| <b>Aiemmat tiedot ja löydöt:</b> <i>Kohde ei ole vielä muinaisjäännösrekisterissä.</i>   |  |
| <b>Lähilöytöjä:</b> <i>Itäsatamassa on toinen muinaisjäännösrekisterissä oleva kohde, puuveeneen hylky Itäsatama Märaskär 1394, joka sijaitsee Itäsataman itäpuolella.</i>   |  |

**Tiedossa olevat maankäyttösuunnitelmat, kiireellisyys:**

*Itäsataman kunnostustyöt ja rannan pengerrys ovat jo saattaneet vahingoittaa kohdetta. Kohde on jatkuvasti potkurivirtojen riepoteltavana.*

**TARKASTUSKERTOMUS**

|   |
|---|
| <b>Tarkastusaika:</b> 15.5.2012   |
| <b>Liitteet:</b>  |
| kartat: <u>Kartta 5.</u>  |
| negatiivit: _____ diat: _____   |
| videot: <u>MA201208:11</u> digitaalikuvat: <u>MA201208:1-10</u>   |
| muut liitteet:  |
| <b>Tarkastuksen aihe:</b>   |
| - Uusi ilmoitus   |
| <b>Kohteen kuvaus:</b>  |
| - Puuhylky, jonka päällä on modernia tavaraa. Hyllyn poikki menee vesi-/viemäriputki sekä kaapeli.  |
| <b>Kohteen kunto:</b>   |
| -Hylky on matalassa vedessä rannan tuntumassa ja näkyy pinnalta pohjaan katsottaessa. Sen päällä on modernia roskaa kuten renkaita ja tölkkejä. Kuningatterenuorella rakennetaan ja räjäytellään parhaillaan, joten hylky on vaarassa tuhoutua. Hylystä on Immi Wallinin 22.11.2011 kuvaamaa ROV-kuvaa ja lisäksi kuvasimme hyllyn pinnalta veneestä. Hylky on osittain peittynyt pohjasedimenttiin. Hylystä on näkyvissä joidenkin irtonaisten lautojen lisäksi osa molempia kylkiä. Rannanpuoleisesta kyljestä pystyi kuvien perusteella laskemaan 8 lautakertaa, jotka näkyvät meren pohjan yläpuolella. |
| <b>Laajuuden arviointi:</b>   |
| -Hylky on pahoin hajonnut ja sen osia on todennäköisesti levinnyt laajalle alueelle. Kohteen laajuus on noin 8 x 3 metriä.  |
| <b>Tarkastuslöydöt:</b>   |
| -   |
| <b>Luokitusehdotus perusteluineen:</b>  |
| <b>Ympäristö ja maasto, pääsy kohteelle</b>   |
| -Kohde on Kuningattarenuoren rannassa nk. armeijan laiturin eteläpuolella, sen välittömässä läheisyydessä.  |
| -Kohteella on hiekkapohja.  |
| -Kohde kuvattiin pinnalta käsin veneestä, rannalla on rakennustyömaa.   |

**Havaintomahdollisuudet:**

- Näkyvyys oli melko hyvä, kohde näkyi pinnalle, levää ei vielä ollut paljoa vedessä eikä kohteen päälläkään ole juuri kasvillisuutta. Kohteen yli kulkee ilmeisesti viemäriputki.

**Opas ja muut mukana olleet henkilöt:**

*Immi Wallin, Eveliina Salo ja Salla Pärssinen*

**Sukellustiedot:**

| Sukeltaja | syvyys | aika |
|-----------|--------|------|
| -         |        |      |
| -         |        |      |

**Jatkotoimenpiteitä:**

*Viedä kohde muinaisjäännösrekisteriin. Suojelutoimenpiteitä Kuningattarenuoren rakennustyömaan osalta?*

**Huomautuksia (esim. perimätieto) ja lisäyksiä:**

**Ehdotus ja perustelut suoja-alueelle:**

\*\*\*\*\*

**Selostus jätetty**

Helsinki 17.7.2012

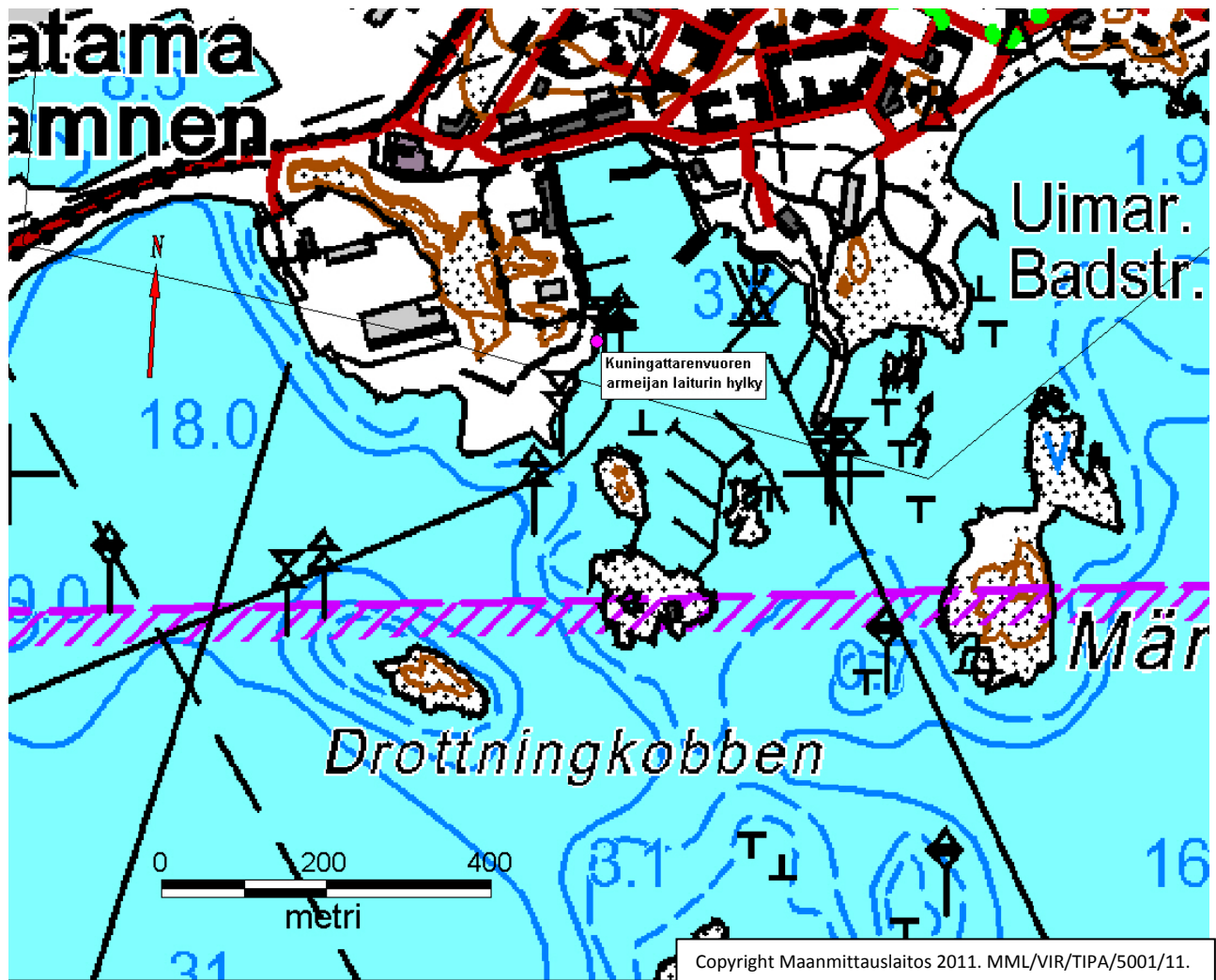
Aika

Paikka

Allekirjoitus

Kartta 5. Kuningattarenuoren armeijan laiturin hylky.

Mittakaava 1:5 000



● Kuningattarenuoren armeijan laiturin hylky



## TARKASTUSSUKELLUSLOMAKE

### Arkeologiset kenttäpalvelut

#### TAUSTATIEDOT

|   |                           |                         |  |  |  |  |  |                            |  |
|---|---------------------------|-------------------------|--|--|--|--|--|----------------------------|--|
| <b>Tunnistetiedot</b>   |                           |                         |  |  |  |  |  |                            |  |
| Kunta: <u>Hanko</u>   | Idnumero <u>2514</u>      |                         |  |  |  |  |  |                            |  |
| Tyyppi: <u>hylky (puu)</u>  | Ajoitus: _____            |                         |  |  |  |  |  |                            |  |
| Nimi: <u>Tulliniemen itäranta</u>   |                           |                         |  |  |  |  |  |                            |  |
| Löytöilmoittaja: <u>Osmo Tuomi</u>  | Löytöaika <u>2007</u>     |                         |  |  |  |  |  |                            |  |
| <b>Sijaintitiedot</b>   |                           |                         |  |  |  |  |  |                            |  |
| Merikortti <u>Merikarttasarja</u>   | Peruskartta <u>201105</u> | syvyys: <u>rannalla</u> |  |  |  |  |  |                            |  |
| <u>B, lehtijako 636</u>   | <u>Tulludden,</u>         |                         |  |  |  |  |  |                            |  |
|   | <u>TM35:K3432D</u>        |                         |  |  |  |  |  |                            |  |
| Koordinaatit (WGS-84) P= <u>59°48,9496</u>  | I= <u>22°54,8894</u>      |                         |  |  |  |  |  |                            |  |
| Paikannustarkkuus ja selite: <u>+/- 1m</u>  |                           |                         |  |  |  |  |  |                            |  |
| Sijainnin kuvaus: <u>Tulliniemen itärannalla rantahiekassa rannan ja vapaasataman erottavan verkkoaidan molemmilla puolilla.</u>  |                           |                         |  |  |  |  |  |                            |  |
| <b>Tila ja omistaja</b>   |                           |                         |  |  |  |  |  |                            |  |
| Kylä/kaupunginosa: <u>Hanko Tulliniemi</u>  |                           |                         |  |  |  |  |  |                            |  |
| Tila/Rno/Nimi _____   |                           |                         |  |  |  |  |  |                            |  |
| tai Kortteli/tonntti/palsta _____   |                           |                         |  |  |  |  |  |                            |  |
| Omistaja: _____   | Puhelin: _____            |                         |  |  |  |  |  |                            |  |
| Osoite: _____   | Postitmp: _____           |                         |  |  |  |  |  |                            |  |
| Kiinteistötunnus <table border="1"><tr><td> </td><td> </td><td> </td><td> </td><td> </td><td> </td><td> </td></tr></table>  |                           |                         |  |  |  |  |  | vuokrattu, ks huomautukset |  |
|   |                           |                         |  |  |  |  |  |                            |  |
| <b>Aiemmat tiedot ja löydöt:</b>  |                           |                         |  |  |  |  |  |                            |  |
| <b>Lähilöytöjä:</b> <u>Hanko Divingin Timo Gaschénin mukaan jossakin lähistöllä on matalassa vedessä hylky, mutta hän ei osannut antaa tarkempaa sijaintia. Muinaisjäännösrekisteriin ei sellaista ole lähistölle merkitty.</u> |                           |                         |  |  |  |  |  |                            |  |
| <b>Tiedossa olevat maankäyttösuunnitelmat, kiireellisyys:</b>   |                           |                         |  |  |  |  |  |                            |  |

## TARKASTUSKERTOMUS

|  |
|--|
| <b>Tarkastusaika:</b> 15.5.2012  |
| <b>Liitteet:</b><br>kartat: <u>Kartta 6.</u>   |
| negatiivit: _____ diat: _____  |
| videot: _____ digitaalikuvat: <u>MA201207:1-8</u>  |
| muut liitteet: _____   |
| <b>Tarkastuksen aihe:</b><br>- <i>Kuntokartoitus</i>   |
| <b>Kohteen kuvaus:</b><br>- <i>Rantahiekan sisään hautautuneita puurakenteita. Aiemman ilmoituksen mukaan rantahiekassa näkyy kuusi puuta rantaviivan suuntaisesti, jotka muistuttavat aluksen kaaren päitä. Kõlipuulta vaikuttava osa on hiekkaan hautautuneena ylempänä rannalla. Sitä ylempänä rannalla on vielä kaksi puuosaa, jotka muistuttavat kaaren päitä. Vesirajassa olevien puuosien ja ylempänä rannalla olevien puuosien välinen etäisyys on noin 5m. Hiekasta esiin pistävät puut saattavat liittyä myös Hankoniemen rantojen puolustukseen vuosina 1940-1941.</i>  |
| <b>Kohteen kunto:</b><br>- <i>Tarkastushetkellä kohteesta oli erotettavissa vain kahden ”kaaren” päät, kaikki muu oli hautautunut kokonaan hiekkaan. ”Kaarista” oli näkyvissä yksi aidan kummallakin puolella. Kaivoimme ”kaaria” hieman esiin (n.40cm) kunnes vesi alkoi täyttää kaivettua osaa. Vaikuttaa siltä että ”kaaret” säilyvät hyvin hiekassa ainakin siihen asti kunnes hiekan pinta taas laskee. Kuvista päätellen hiekan pinta oli nyt paljon korkeammalla kuin ilmoituksen aikaan. Puut todellakin näyttävät kaaren päiltä, ne ovat hiukan vinossa asennossa osoittaen merelle päin. Kohteen tarkemman luonteen voisi ehkä selvittää maatumkauksella ja/tai magnetometrillä.</i> |
| <b>Laajuuden arviointi:</b><br>- <i>Kohteen laajuutta ei pystytty arvioimaan sondaamalla.</i>  |
| <b>Luokitusehdotus perusteluineen:</b>   |
| <b>Ympäristö ja maasto, pääsy kohteelle</b><br>- <i>Kohde sijaitsee rantahiekassa.</i><br>- <i>Kohteen välittömään läheisyyteen ei pääse autolla, sillä metsätie on tukittu suurilla kivillä. Kohteelle pääsee kuitenkin helposti rantaa pitkin kävellen. Kohteen poikki kulkee verkkoaita, joka helpottaa sen paikantamista, mutta vapaasataman puoleiselle osalle rantaa on pääsy kielletty.</i>   |

|   |        |      |
|---|--------|------|
| <b>Havaintomahdollisuudet:</b><br><i>- Kohde on peittynyt hiekkaan.</i>   |        |      |
| <b>Opas ja muut mukana olleet henkilöt:</b><br><i>Eveliina Salo ja Salla Pärssinen</i>  |        |      |
| <b>Sukellustiedot:</b>  |        |      |
| Sukeltaja   | syvyys | aika |
| -   |        |      |
| -   |        |      |
| <b>Jatkotoimenpiteitä:</b><br><i>- Maatutkaus ja/tai magnetometri voisi selvittää onko kyseessä hylky vai osa puolustusrakennelmaa.</i> |        |      |
| <b>Huomautuksia (esim. perimätieto) ja lisäyksiä:</b>   |        |      |
| <b>Ehdotus ja perustelut suoja-alueelle:</b>  |        |      |

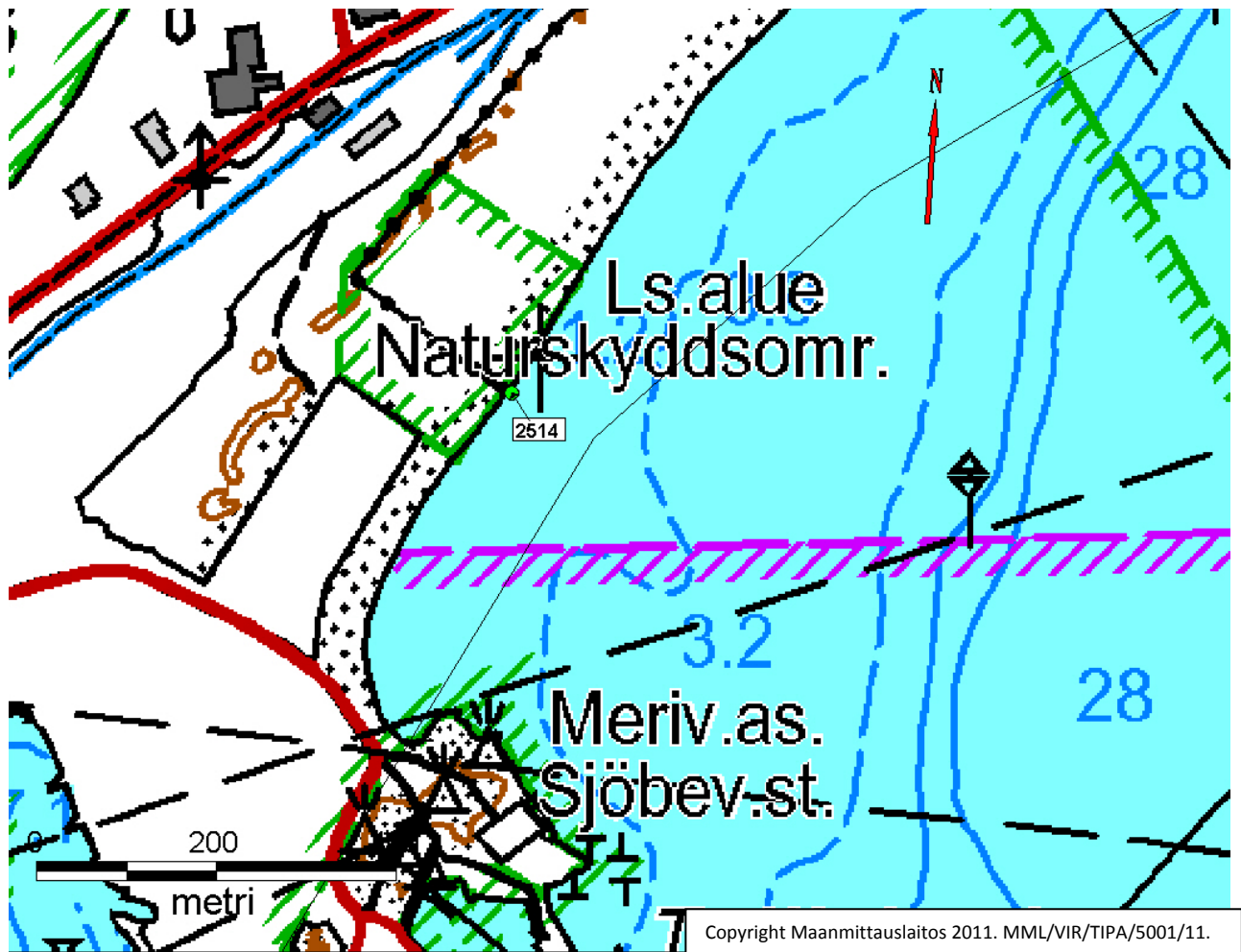
\*\*\*\*\*

## Selostus jätetty

Aika Helsinki 17.7.2012  
Paikka \_\_\_\_\_ Allekirjoitus \_\_\_\_\_

Kartta 6. Tulliniemen itäranta 2514.

Mittakaava 1:5 000



● Tulliniemen itärannan hylky 2514





## TARKASTUSSUKELLUSLOMAKE

### Arkeologiset kenttäpalvelut

#### TAUSTATIEDOT

| Tunnistetiedot   |  |                     |
|--|--|---------------------|
| Kunta: <u>Raasepori</u>  | Idnumero: _____                                |                     |
| Tyyppi: <u>hylky (puu)</u>   | Ajoitus: <u>1600–1700-luku</u>                 |                     |
| Nimi: <u>Bredvik Möön</u>  |  |                     |
| Löytöilmoittaja: <u>Markus Roos, 040-5240581</u>   | Löytöaika: <u>2003</u>                         |                     |
| Sijaintitiedot   |  |                     |
| Merikortti <u>Merikarttasarja B, lehtijako 638</u>   | Peruskartta <u>201109 Bredvik, TM35:K3441F</u> | syvyys: <u>0-3m</u> |
| Koordinaatit (WGS-84) P= <u>59°54,824</u>  | I= <u>23°00,000</u>                            |                     |
| Paikannustarkkuus ja selite: <u>+/- 5m</u>   |  |                     |
| Sijainnin kuvaus: <i>Kävimme tarkistamassa rekisteriin merkityn kohteen 1000019490 Hangon Ryssholmenin Käringsholmenissa 8.5.2012 emmekä löytäneet mitään hylkyyn viittaavaa. Kohteella oli hyvä näkyvyys ja hiekkapohja ja pohjaan näki selvästi. Syvyys alueella oli max.5m. Tutkitun alueen laajuus selviää kartasta. Tällä alueella ei ole hylkyä.</i>   |  |                     |
| <i>Kohteen tietoja ja ilmoituksia tarkastellessa kävi selväksi, että hylky sijaitseekin Raaseporissa Båthusfjärdenissä Bredvik Möön-saaren rannan tuntumassa. Läheinen selkä on nimeltään Käringsholmsfjärden. Ilmeisesti nimistössä on sattunut lipsahdus. Lähistöllä on myös Stora Käringsholmen ja Lilla Käringsholmen saaret. Muinaisjäännösrekisterissä sijaintitiedot ovat väärät. Uusi sijainti on saatu alkuperäisen ilmoittajan kuvailun perusteella puhelimesta. Hylky paikannettiin tämän tiedon perusteella viistokaikuluotaamalla rantavedestä.</i> |  |                     |
| Tila ja omistaja   |  |                     |
| Kylä/kaupunginosa: <u>Raasepori, Båthusfjärden</u>   |  |                     |
| Tila/Rno/Nimi _____  |  |                     |
| tai Kortteli/tontti/palsta _____   |  |                     |
| Omistaja: _____  | Puhelin: _____                                 |                     |
| Osoite: _____  | Postitmp: _____                                |                     |

**Aiemmat tiedot ja löydöt:**

- Kohteen ilmoitus oli epäselvä ja hyllyn oli merkitty sijaitsevan Hangon Ryssholmenin Käringholmenissa. Hylky kuitenkin sijaitsee Raaseporissa Bredvik Möön –saaren rannalla. Hylystä on nostettu rive-näyte, joka on ajoitettu Uumajan Västerbottens museolla noin 350 vuotta vanhaksi. Näytteestä ei ole ajoitusraporttia. Paikalliset yhdistävät hyllyn Riilahden meritaisteluun, joka käytiin vuonna 1714 venäläisten ja ruotsalaisten välillä. Riilahti sijaitsee Bredvik Möön-saaren lähistöllä.

**Lähilöytöjä:**

- Lähialueella on ilmoittajan mukaan myös kaksi muuta hylkyä.  
Muinaisjäännösrekisteriin ei ole merkitty kohteen lähistölle vedenalaisia kohteita.

**Tiedossa olevat maankäyttösuunnitelmat, kiireellisyys:**

## TARKASTUSKERTOMUS

**Tarkastusaika:** 16.5.2012

**Liitteet:**

kartat: Kartta 7.

negatiivit: \_\_\_\_\_ diat: \_\_\_\_\_

videot: MA201209:52-53 digitaalikuvat: MA201209:1-51

muut liitteet:

**Tarkastuksen aihe:**

- Ilmoituksen paikantaminen ja tarkastus.

**Kohteen kuvaus:**

- Noin 10m pitkä vanha puuhylky, joka sijaitsee aivan rannan tuntumassa. Ranta syvenee nopeasti, joten kohde sijaitsee 0.3-3m syvyydessä rannan suuntaisesti suunnilleen pohjois-eteläsuunnassa. Hyllyn vieressä kasvaa kaislaa ja hyllyn päällä oli tarkastuksen aikaan runsaasti kuollutta rakkolevää. Hylky on yllättävän hyväkuntoinen ollakseen näin matalassa rantavedessä. Kansirakenteita ei ole jäljellä, mutta kylkiä, sekä perä ja keula ovat jokseenkin ehjät. Hylky on ilmeisesti limisaumainen. Sen kölilinja on erotettavissa koko matkalta. Kyljet ovat revenneet pitkittäissuunnassa irti. Ulapan puoleinen kylki on melko ehjän näköinen ja se tippunut lähes pystyasennossa kohti syvenevää pohjaa.

### Kohteen kunto:

- Hylky vaikuttaa vanhalta mutta siitä on silti melko paljon jäljellä vaikkakin se on raikennut useasta kohdasta. Hylystä oli jäljellä molemmista kyljistä kaaria ja laudoitusta. Ulapanpuoleisissa kaarissa oli erotettavissa tapinreikiä. Ulapanpuoleisen kyljen kaaret olivat pystyssä kaarten ratkeamiskohdassa. Näkyvyys oli huono, mutta kohdetta kuvattiin pinnalta videolle ja siitä otettiin still-kuvia. Lisäksi kohdetta kuvattiin ROV:lla. Kohdassa jossa hylky sijaitsee, ranta syvenee nopeasti, joten kohde on 0.3-3m syvyydessä. Hyllyn vieressä kasvaa kaislaa ja osittain sen päällä oli kuollutta rakkolevää. Hylky ei näkynyt pinnalle huonon näkyvyyden takia vaikka se sijaitseekin hyvin matalalla. Kuvissa näkyy puolikuun muotoinen esine, joka saattaa olla astian osa.

### Laajuuden arviointi:

- Hylky on hajonnut noin 10 x 15 metrin alueelle.

### Tarkastuslöydöt:

- Kohteelta ei nostettu löytöjä.

### Luokitusehdotus perusteluineen:

- Muinaisjäännös. Hylky oli selvästi yli sata vuotta sitten uponnut. Kohteelta nostetun rive-näytteen analysointi on tehty Uumajan Västerbottens museolla ja sen iäksi saatiin n.350 vuotta. Ajoitusraporttia ei ole ilmeisesti toimitettu Museovirastolle.

### Ympäristö ja maasto, pääsy kohteelle

- Kohde sijaitsee saaren rannan tuntumassa.
- Pohja on mutainen.
- Kohteelle pääsee helposti rannasta.
- Rantaan on helppo kiinnittyä veneellä.

### Havaintomahdollisuudet:

- Näkyvyys tarkastushetkellä oli huono, kameralla näki kohteen silmää paremmin. Kohteen päällä kasvaa leviä ja kohteen lähetyvillä kaislaa.

### Opas ja muut mukana olleet henkilöt:

- Immi Wallin, Eveliina Salo ja Salla Pärssinen

### Sukellustiedot:

| Sukeltaja       | syvyys | aika  |
|-----------------|--------|-------|
| Eveliina Salo   | 3m     | 15min |
| Salla Pärssinen | 2,7m   | 15min |

### Jatkotoimenpiteitä:

- Tämä kohde korvaa muinaisjäännösrekisterissä kohteen 1000019490 Käringsholmen.

### Huomautuksia (esim. perimätieto) ja lisäyksiä:

**Ehdotus ja perustelut suoja-alueelle:**

\*\*\*\*\*

**Selostus jätetty**

|      |                    |               |
|------|--------------------|---------------|
| Aika | Helsinki 17.7.2012 |               |
|      | Paikka             | Allekirjoitus |

Kartta 7. Bredvik Möön hylky.

Mittakaava 1:5 000



● Bredvik Möön hylky



**Tiedossa olevat maankäyttösuunnitelmat, kiireellisyys:**

## TARKASTUSKERTOMUS

**Tarkastusaika:** 8.5.2012

### Liitteet:

kartat: *Kartta 8.*

negatiivit: \_\_\_\_\_

diat: \_\_\_\_\_

videot: \_\_\_\_\_

digitaalikuvat: \_\_\_\_\_

muut liitteet:

### Tarkastuksen aihe:

- *Uusi ilmoitus*

### Kohteen kuvaus:

- *Käringsholmenin lähivesillä on ilmoituksen mukaan kolmen puurunkoisen aluksen hylät.*

### Kohteen kunto:

*-Kohde ei sijaitse tässä paikassa. Hylkyä etsittiin veneellä Humminbirdin avulla. Kohteessa oli hyvä näkyvyys ja tyyni keli, ja koska alueella oli max 5m syvää, näkyi hiekkapohja erinomaisesti myös pinnalta tarkastellessa. Ilmoittajan antaman yhteyshenkilön Markus Roosin kuvailun mukaan kohde paikannettiin Raaseporiin Båthusfjärdenin Bredvik Möön saaren rannan tuntumaan. Bredvik Möön läheinen selkä on nimeltään Käringsholmsfjärden. Lähistöllä on myös Stora Käringsholmen ja Lilla Käringsholmen saaret. Tarkastuskäynti paikalla vahvisti hylän olemassaolon. Roos tiesi myös, että tästä hylystä oli aikoinaan otettu rivenäyte. Katso erillinen tarkastussukelluslomake.*

### Laajuuden arviointi:

-

### Tarkastuslöydöt:

-

### Luokitusehdotus perusteluineen:

- *Hangon Ryssholmenin Käringsholmenissa ei ole muinaisjäännöistä.*

**Ympäristö ja maasto, pääsy kohteelle**

- *Hiekkapohja*

**Havaintomahdollisuudet:**

- *Näkyvyys oli erinomainen, pohja näkyi kokoajan.*

**Opas ja muut mukana olleet henkilöt:**

- *Immi Wallin, Kari Hyttinen, Eveliina Salo ja Salla Pärssinen*

**Sukellustiedot:**

| Sukeltaja | syvyys | aika |
|-----------|--------|------|
|-----------|--------|------|

|   |  |  |
|---|--|--|
| - |  |  |
|---|--|--|

|   |  |  |
|---|--|--|
| - |  |  |
|---|--|--|

**Jatkotoimenpiteitä:**

- *Rekisteriin on tullut väärä Käringsholmen. Kohteen 1000019490 paikkatieto ja nimi tulisi muuttaa Raaseporiin Bredvik Möön, koordinaatit 59°54,824N/ 23°00,000E.*

**Huomautuksia (esim. perimätieto) ja lisäyksiä:**

**Ehdotus ja perustelut suoja-alueelle:**

\*\*\*\*\*

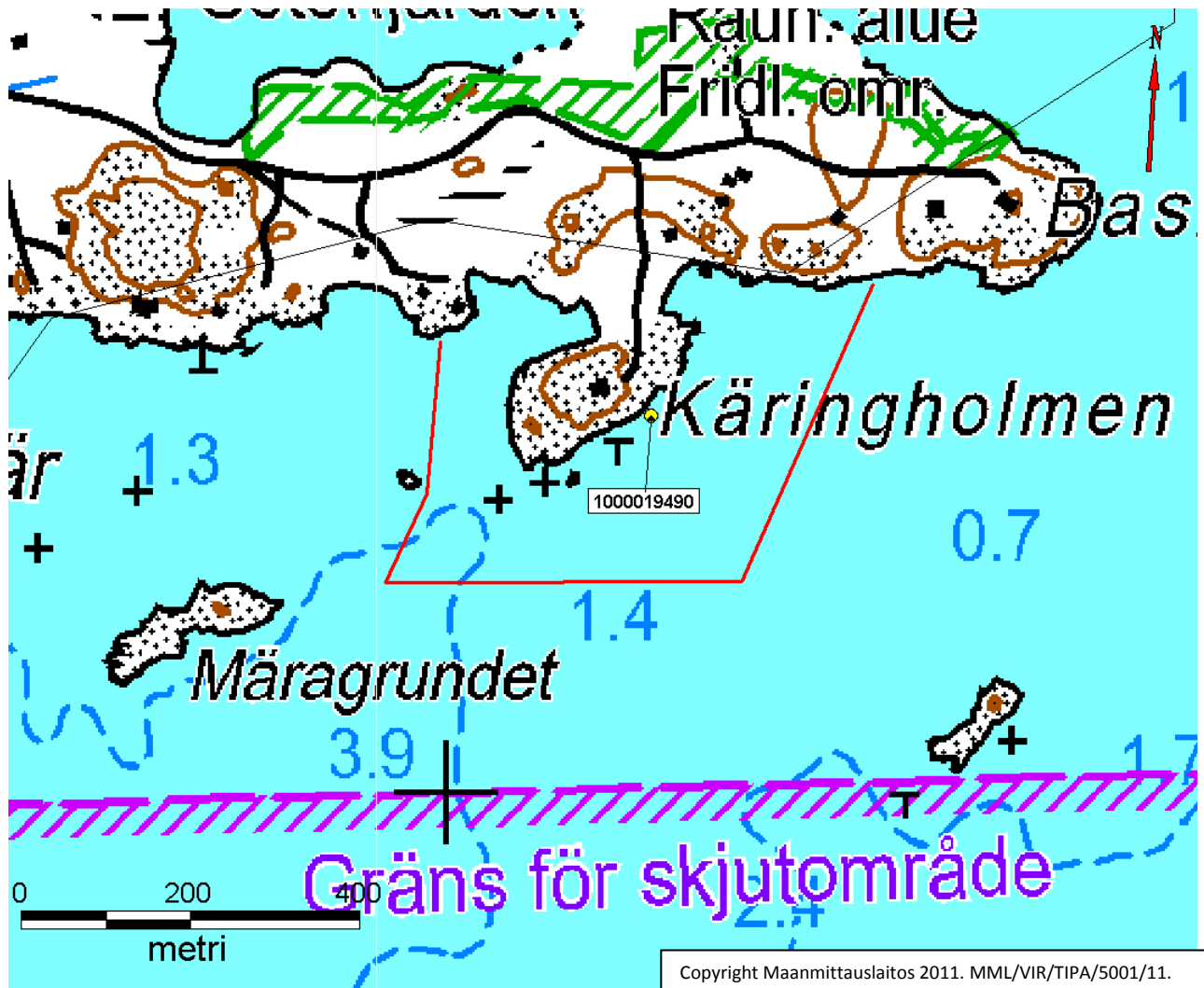
**Selostus jätetty**

|      |                    |               |
|------|--------------------|---------------|
| Aika | Helsinki 17.7.2012 |               |
|      | Paikka             | Allekirjoitus |



Kartta 8. Käringsholmen id. 1000019490

Mittakaava 1: 5 000



● Käringsholmenin hylky 1000019490

— Tutkittu alue



## TARKASTUSSUKELLUSLOMAKE

### Arkeologiset kenttäpalvelut

#### TAUSTATIEDOT

|   |                           |   |
|---|---------------------------|---|
| <b>Tunnistetiedot</b>   |                           |   |
| Kunta: <u>Hanko</u>   | Idnumero: <u>2304</u>     |   |
| Tyyppi: <u>hylky (puu)</u>  | Ajoitus: _____            |   |
| Nimi: <u>Högskärin itäpuolen hylky</u>  |                           |   |
| Löytöilmoittaja: <u>Urheilusukeltajain liitto</u>   | Löytöaika <u>1976</u>     |   |
| <b>Sijaintitiedot</b>   |                           |   |
| Merikortti <u>Merikarttasarja</u>   | Peruskartta <u>201105</u> | syvyys: <u>7-11m</u>                            |
| <u>B, lehtijako 636</u>   | <u>Tulludden,</u>         |   |
|   | <u>TM35:K3432D</u>        |   |
| Koordinaatit (WGS-84) P= <u>59°48,0062</u>  | I = <u>22°54,8754</u>     |   |
| Paikannustarkkuus ja selite: <u>Paikannustarkkuus 100-1000m. Paikannettu Urheilusukeltajien epäselvän karttapiirroksen mukaan.</u>  |                           |   |
| Sijainnin kuvaus: <u>Hylky sijaitsee Hangon Högskärin ja Långgrundetin välillä.</u>   |                           |   |
| <b>Tila ja omistaja</b>   |                           |   |
| Kylä/kaupunginosa: <u>Hanko</u>   |                           |   |
| Tila/Rno/Nimi _____   |                           |   |
| tai Kortteli/tontti/palsta _____  |                           |   |
| Omistaja: _____   |                           | Puhelin: _____                                  |
| Osoite: _____   |                           | Postitmp: _____                                 |
| Kiinteistötunnus  | <input type="text"/>      | <input type="text"/> vuokrattu, ks huomautukset |
| <b>Aiemmat tiedot ja löydöt:</b>  |                           |   |
| <p>- Hylky löytyi Urheilusukeltajain liiton sukellusleirillä kesällä 1976. Tuolloin hylystä tehtiin suurpiirteinen sijaintikartta, johon kirjattiin myös mainintoja hyllyn laadusta. Lasse Haapamäen sukeltajaryhmä yritti etsiä hylkyä 2006, mutta he paikansivat vain Högskärin eteläpuolella olevan hyllyn (2532). Immi Wallinin mukaaan paikalla on ollut vuosia kaksi ränsistynyttä alusta ketjuilla kiinni kahden luodon välissä. ROV kuvassa näkyi pohjalla paljon kaapeleita ja ketjuja sekä muutamia irrallisia lautoja.</p> |                           |   |

**Lähilöytöjä:**

- Högskärin hylky, id. 1397, Högskärin ankkuri, id. 2475, Högskärin eteläpuolen hylky, id. 2532 ja Högskärin länsipuolen ankkurit (ei vielä muinaisjäännösrekisterissä).

**Tiedossa olevat maankäyttösuunnitelmat, kiireellisyys:**

## TARKASTUSKERTOMUS

**Tarkastusaika:** 9.5.2012 ja 15.5.2012

**Liitteet:**

kartat: Kartta 9.

negatiivit: \_\_\_\_\_ diat: \_\_\_\_\_

videot: \_\_\_\_\_ digitaalikuvat: \_\_\_\_\_

muut liitteet:

**Tarkastuksen aihe:**

- Kohteen paikantaminen ja sen kuntokartoitus.

**Kohteen kuvaus:**

- Noin 16 m pitkä puualuksen hylky, joka on hautautunut osittain pohjaan. Kaaria on havaittu noin 12 kpl ja niiden halkaisija on 20 x 20 cm. Kansi on romahtanut hyllyn sisään.

**Kohteen kunto:**

-Hylkyä ei pystytty paikantamaan. Aluetta tutkittiin kahtena päivänä Humminbirdin ja ROV:n avulla.

**Laajuuden arviointi:**

**Tarkastuslöydöt:**

**Luokitusehdotus perusteluineen:**

**Ympäristö ja maasto, pääsy kohteelle**

- Hangon Hauensuoli, Högskärin itäpuolella.  
- Pohja on vaaleaa hiekkaa ja mutaa.

**Havaintomahdollisuudet:**

- Näkyvyys oli molemmilla kerroilla hyvä, 5-10m. Vedessä ei ollut leväkukintoja.

**Opas ja muut mukana olleet henkilöt:**

- Immi Wallin, Kari Hyttinen, Eveliina Salo ja Salla Pärssinen

| <b>Sukellustiedot:</b>  |        |      |
|---|--------|------|
| Sukeltaja   | syvyys | aika |
| -   |        |      |
| -   |        |      |
| <b>Jatkotoimenpiteitä:</b><br><i>- Hyllyn sijaintitiedot ovat ilmeisesti virheelliset tai se on kokonaan hautautunut pohjaan.</i> |        |      |
| <b>Huomautuksia (esim. perimätieto) ja lisäyksiä:</b>   |        |      |
| <b>Ehdotus ja perustelut suoja-alueelle:</b>  |        |      |

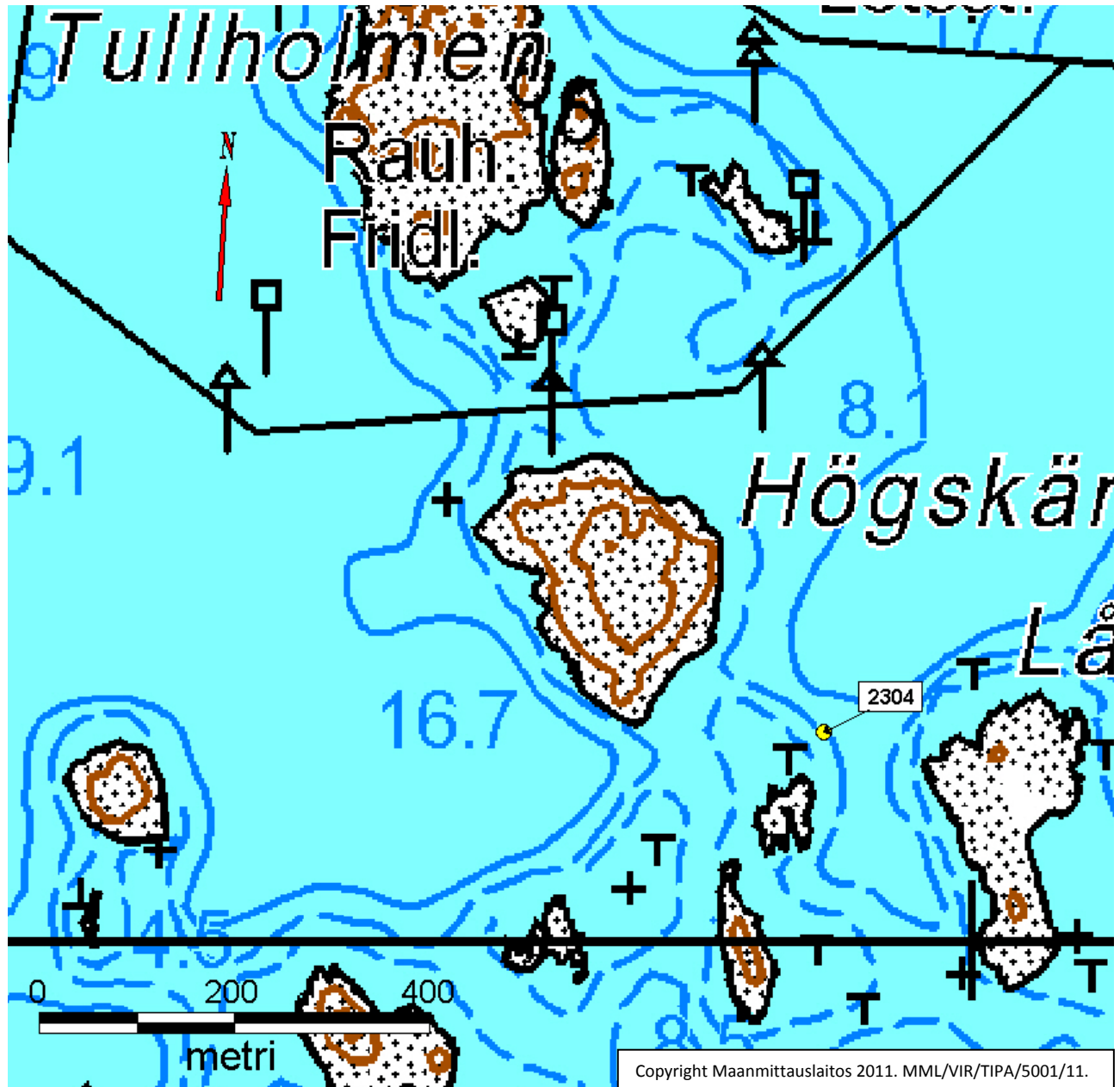
\*\*\*\*\*

### Selostus jätetty

Aika Helsinki 17.7.2012  
Paikka Allekirjoitus

Kartta 9. Högskär itäpuoli, id. 2304.

Mittakaava 1:5000



● Högskärin itäpuolen hylyn (2304) oletettu sijainti, hylkyä ei pystytty paikantamaan

**Mahdollisia hylkykohteita joita ei ole muinaisjäännösrekisterissä eikä niitä ole tarkastettu (kartta 10.)**

**- Ilmoittajat Immi Wallin ja Fredrik Toivari:**

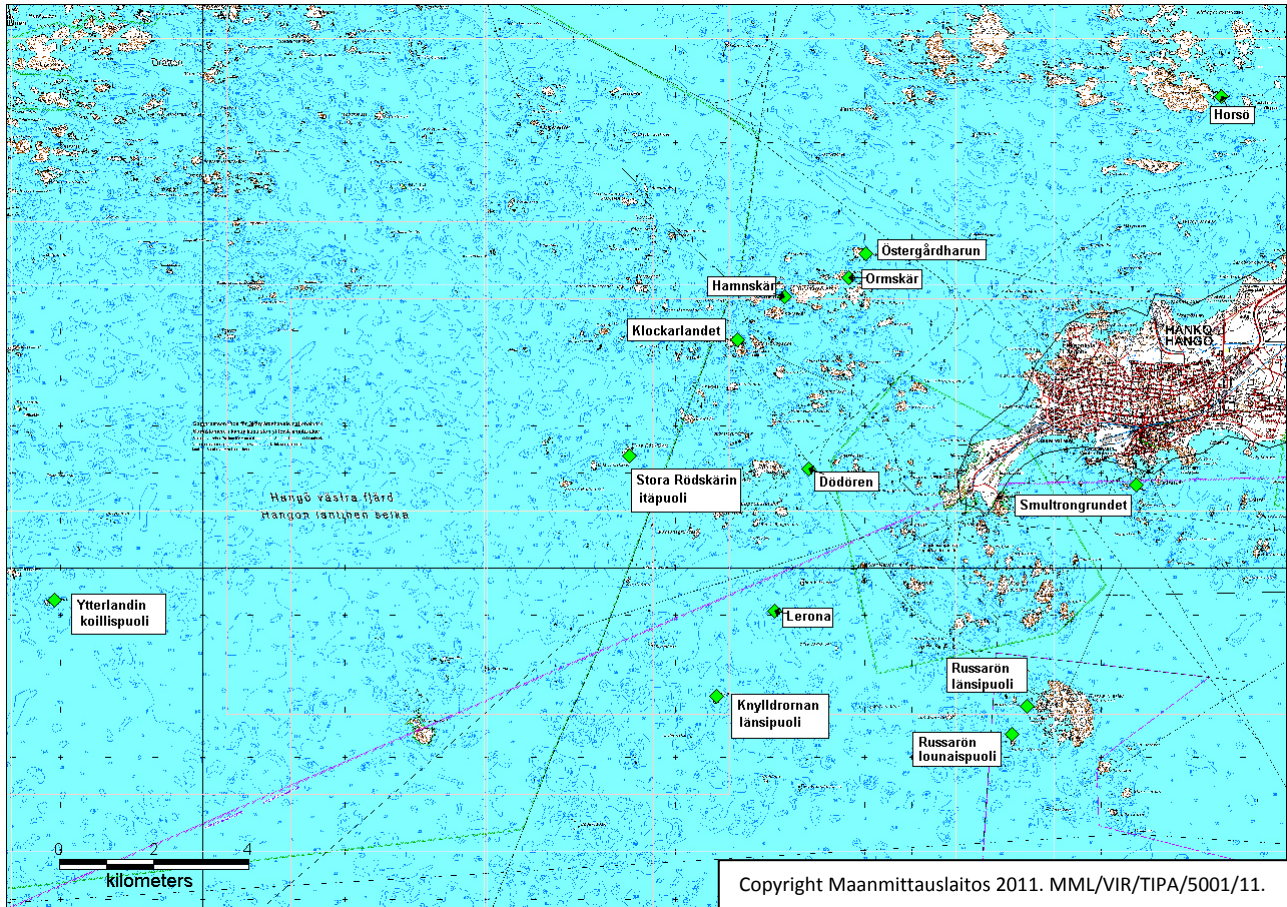
- Hanko, Smultrongrundet: noin 10m syvyydessä 10-12m pitkän puurunkoisen aluksen hylky, lastina koneen osia, hieno ja ehjä hylky. Koordinaatit: 59°48,927N / 22°57,854E

**- Jorma Rajaheimon merikortteihin merkittyyä mahdollisia hylkypaikkoja Hangossa:**

- Mulanin lounaispuolella mahdollinen hylky (ei koordinaatteja)
- Lerona: mahdollinen hylky n. 7m syvyydessä, 59°47,244N / 22°49,864E
- Knyldrornan länsipuoli: mahdollinen hylky n. 11m syvyydessä, 59°46,229N, 22°48,679E
- Dödören:n itäpuolella: itäviitasta itään mahdollinen hylky, 59°48,887N / 22°50,442E (→ Dödörenin hylky (1418) jää tästä pohjoisemmaksi)
- Klockarlandet: 59°50,306N / 22°48, 633E
- Hamnskär: 59°50,828N / 22°49,638E
- Ormskär: ehkä lentokoneen hylky, Sykellä voisi olla tarkempaa tietoa, 59°51,083N / 22°51,078E
- Östergårdharun: 59°51,372N / 22°51,420E. Rekisterissä on irtolöytö (2676) ja kaljaasi Suomi (1391) saaren pohjoispuolella. Tämä hylky on Östergårdharunin itäpuolella.
- Stora Rödkärrin itäpuoli: 59°48,907N / 22°46,372E
- Ytterlandin koillispuoli: 59°46,838N / 22°33,603E
- Horsö: mahdollinen Riilahden taistelun hylky, 59°53,408N / 22°59,250E
- Russarön länsipuoli: läntisimmän niemen ulkopuolella noin 13-20m syvyydessä, 59°46,338N / 22°55,698E
- Russarön lounaispuoli: Södra Klovaskärin pohjoispuolella noin 10-20m syvyydessä, 59°46,010N, 22°55,390E

Kartta 10. Vanhaan merikarttaan merkityt mahdolliset hylkykohteet.

Mittakaava 1:80 000



◆ Jorma Rajaheimon merikorttien perusteella paikannetut hylt sekä Immi Wallinin/Fredrik Toivarin ilmoitus (Smultrongrundet).