

P O M A R K K U P e l t o m ä k i 1
Kivikautisen asuinpaikan ympäristön koekaivaus



MUSEOVIRASTO
Arkeologian osasto, koekaivausryhmä II
Simo Vanhatalo 2008

KAIVAUSKERTOMUS

Kohteen nimi: Pomarkku Peltomäki 1
 Muinaisjäännöslaji: kivikautinen asuinpaikka
 Muinaisjäännösrekisterino: 608 01 0004
 Inventointinumero: -
 Lääni: Länsi-Suomen lääni
 Kunta, kunnanumero: Pomarkku, 608
 Kylä, kylänumero: Uusikylä, 408
 Tontti, rek.no: Peltomäki, 7: 26
 Kiinteistötunnus: 608-408-7-26
 Maanomistaja: Tapio ja Marja Peltomäki
 Katuosoite: Hiidenmäentie 202
 Postinumero, -toimipaikka: 29630 Pomarkku
 Gt-kartta: 4
 Peruskartta: 1144 02 Isojärvi
 Yhtenäiskoordinaatit: P:6850265–6850315 mjrek: P: 6850284
 I: 3230185–3230235 I: 3230200
 Z: 46.2–48.2 Z: 45
 Peruskoordinaatit: X:6840024–6840078 X: 6840044
 Y: 1547846–1547892 Y: 1547860
 Z: 46.2–48.2 Z: 45
 Paikannusmenetelmä: GPS-satelliittipaikannin Garmin, tarkkuus $\leq \pm 4$ m
 Kohteen lähin osoite: Hiidenmäentie 202
 Rahoittaja: Museovirasto, koekaivausryhmä II
 Tutkimusaika: 16.6.–27.6. 2008
 Tutkimustapa: koekaivaus, koekuopat
 Tutkimusala / kaivausala: 3000 m² / 18,2 m²
 Kaivauksenjohtaja: Simo Vanhatalo, HuK
 Piirtäjä: Riikka Mustonen, HuK
 Tutkimusavustaja: Jan-Erik Nyman, HuK
 Kaivajat: Fredrik Gunnarsson (1 vko), Katri Hämäläinen (2 vkoa), Anneli Leh-
 tonen (3 pv), Antti Peltonen (2 vkoa), Outi Sihto (1 vko)
 Kaivauslöydöt: KM 37388: 1–24, kvartsi-iskoksia. Diar. 21.7.2008
 Valokuvat: F. 145327: 1–10, luettelo s .5, Kuvat 1–10, 3 kuvataulua, s. 11–13
 Diat: D. 61210: 1–13, luettelo s. 6
 Gt-karttaote: GT 4, pain. 1999, s. 7
 Peruskarttaote: PK 1144 02 Isojärvi, pain. 1986, s. 8
 Kartat: Yleiskartta, 1:500, A3, s. 9
 Vallirakennelma, 1:200, A4, s. 10
 Aikaisemmat kaivaukset: -
 inventoinnit: Matti Huurre 1966
 tarkastukset: Leena Koivisto ja Tuula Heikkurinen-Montell 2007
 muut tiedot: Museoviraston kirje 226/304/2007, 5.6.2007 ja 25.9.2007; 7/312/
 2008, 8.4.2008
 Aikaisemmat löydöt: SatMu 8084 rombinmuotoinen reikäase. Diar. -
 KM 17221, kvartsi-iskoksia 6 kpl. Diar. 28.4.1967
 Lähistön muinaisjäännökset: Peltomäki 2, 608 01 0015 (pronssikautinen röykkiö)
 Lähistön löydöt: -
 Muita tietoja: Meinander, C. F. 1977. Forntiden i svenska Österbotten. Svenska
 Österbottens förhistoria I. Vasa 1977.
 Okkonen, Jari 2003. Jättiläisen hautoja ja hirveitä kivistä röykkiöitä –
 Pohjanmaan muinaisten kivrakennelmien arkeologiaa. Acta Uni-
 versitatis Ouluensis B Humaniora 52. Oulu.

TUTKIMUSPERUSTE

Koekaivausryhmän tehtävänä oli tutkia Peltomäen pelto- ja piha-alueen eteläpuolelle suunnitellun asuinrakennuksen, pihatien ja Hiidenmäen itäpuolelle tulevan imeytysalueen paikat. Aikaisempien löytöhavaintojen perusteella kivikautinen asuinpaikka sijaitsee pellolla, suunnitellun rakennuspaikan läheisyydessä. Lisäksi kartoitettiin tilan pohjoispuolella oleva vallimainen rakennelma.

KOHTEEN SIJAINTI JA KUVAUS

Tutkimuskohde sijaitsee 6,5 kilometriä lounaaseen Pomarkun kirkosta, Poosjärven itäpuolella, Hiidenmäentien varressa, kallioisella mäellä ja pellolla. Arkeologi Matti Huurre löysi vuoden 1966 inventoinnissa Peltomäen talon eteläpuolella olevasta perunapellosta kvartsia (KM 17221) ja arvioi tilalta vuonna 1890 löytyneen rombinmuotoisen reikäaseen (SatMu 8084) olevan peräisin samalta alueelta. Peltomäen tilan nykyiset rakennukset sijaitsevat pellon pohjoispuolella kalliopaljastumien päällä. Pellon eteläosaan on osittain pellonraivauksessa ja -muokkauksessa muodostunut tasanne, jonka eteläpuolelta alkaa jyrkähkö metsärinne. Sen alapuolella maasto laskee portaittain etelää kohti. Nämä muinaiset rantavallit ovat ilmeisesti muodostuneet kivikauden loppupuolella. Pellon itäreuna rajautuu Hiidenmäentiehen ja sen itäpuolella on niitty, jonka ympärillä on kallioista havumetsää. Uuden asuinrakennuksen tarkkaa paikkaa ei oltu vielä tarkkaan määritelty, mutta alustavien suunnitelmien mukaan se sijoittuisi osittain pellon länsireunaan ja osittain kalliorinteen puolelle. Vanhan tien ja pellon välissä oli matalahko kuoppamainen painanne. Jätevesien imeytysalue oli suunniteltu Hiidenmäentien itäpuoliselle niitylle.

KAIVAUSMENETELMÄT

Kesantona olevalle peltoalueelle määritettiin kaksi suorassa kulmassa olevaa linjaa, joille sijoitettiin 1 x 1 m:n suuruiset koekuopat noin viiden metrin välein. Näitä koekuoppia oli yhteensä 12 kappaletta, joista yhtä laajennettiin 1,3 x 1 m:n kokoiseksi. Pellolle tehtiin myös kymmenen pienempää, 0,35 x 0,35 m lapionpistoaa. Tutkimusalueen länsiosan kalliorinteelle kaivettiin kahdeksan 0,35 x 0,35 m:n suuruista koekuoppaa, joista yksi laajennettiin 1 x 1 m:n kokoiseksi. Hiidenmäentien itäpuoliselle niitylle, jonne oli suunnitteella imeytysalue, tehtiin neljä 1 x 1 m:n kokoista koekuoppaa. Koekuopat kaivettiin lastoilla ja löydöt otettiin talteen 10 cm:n kerroksissa. Korkeuslukema jouduttiin siirtämään lähistöllä olevan pellon pinnasta (37,6 m mpy), koska muut peruskarttaan merkityt korkeuskiintopisteet olivat hävinneet. Tutkimusalueesta piirrettiin yleiskartta mittakaavaan 1:500. Tasokarttoja ei piirretty, sillä koekuopista ei löytynyt merkkejä esihistorialliseen asuinpaikkaan viittaavasta kulttuurikerroksesta. Tutkimusalueesta otettiin 10 valokuvaa ja 14 diakuvaa. Tutkimusten jälkeen koekuopat täytettiin ja maisemoitiin.

KAIVAUSHAVAINNOT

Pelto oli savipitoista hietaa, jossa oli runsaasti nyrkinkokoisia ja sitä pienempiä kiviä. Syvemmillä kyntökerroksen alapuolella maa oli soraisempaa ja kivet hieman suurempia. Peltomullassa oli paikoin 1900-luvulle ajoittuvaa asutusjätettä. Pellon lounaisreunan 1 x 1.3 metrin suuruudessa koekuopassa 499/174 oli tumma läikkä, joka osoittautui ohueksi, nykyaikaiseksi nokimaakerrokseksi. Tällaiset nokimaaesiintymät ovat yleisiä peltojen ruokamultakerroksen alla. Nämä ovat usein muodostuneet ensimmäisen pellonraivauksen yhteydessä tapahtuneessa kantojen ja risujen polttamisessa. Suunnitellun rakennuspaikan koekuopissa kallio tuli esiin paikoitellen heti turpeen alta. Hii-denmäentien itäpuolelle tehdyissä kuopissa peltomullassa oli paljon tieltä tullutta tasarakeista soraa. Alue oli jo aikaisemmin toiminut jätevesien imeytysalueena. Tutkimusalueen yhdessäkään koekuopassa ei ollut havaittavia jäänteitä kivikautisista asuinkerrostumista.

LÖYDÖT

Pellon pinnalla havaittiin paljon tiiltä, posliinia, pullo- ja tasolasia sekä muuta nykyaikaista jätettä, mutta vain muutamia kvartsin kappaleita, jotka saattavat olla kivikaudelta. Koekuopista 499/174 ja 499/179 löytyi säleestä valmistettu kvartsipurasin ja epämääräisiä kvartsinkappaleita, joita on voitu käyttää kaapimina. Kvartsimateriaali oli pääosin rakeista ja huonolaatuista sekä joskus kvartsiitti- maista. Kvartsiitti-iskoksia löytyi vain yksi kappale. Löytöaineistossa oli lisäksi yksi hyvälaatuisesta porfyriittistä tehty iskos tai ydin. Kivikautiset löydöt olivat sekoittuneet peltomultaan eikä mitään muinaisia asuinpaikkakerrostumia voitu havaita. Palanutta luuta löytyi muutama kappale, mutta niitä ei voi pitää esihistoriallisina. Omakotitalon suunnitellulta rakennuspaikalta, tutkimusalueen länsiosan niittyalueen koekuopasta 511/164 löytyi yksi kvartsiydin ja viisi kvartsi-iskosta. Tien itäpuolisen niityn kaikki koekuopat olivat löydöttömiä.

Löytöjen kappalemäärät:

Koekuoppa XY	499/174	499/179	499/184	499/189	505/200	511/164	500/200	yhteensä
Kivilaji-iskoksia			1					1
Kvartsi-iskoksia	4	5	4	1		5	1	20
Kvartsiitti-iskoksia			1					1
Kvartsikaavin		3		1				4
Kvartsipurasin					1			1
Kvartsisäleitä	1	1						2
Kvartsiytimiä	1			1		1		3
Palanutta luuta			2					2
Kaikki yhteensä	6	9	8	3	1	6	1	34

Löytöjen painomäärät g:

Koekuoppa XY	499/174	499/179	499/184	499/189	505/200	511/164	500/200	yhteensä
Kivilaji-iskoksia			10,1					10,1
Kvartsi-iskoksia	16,6	48,2	2,3	3,9		11,3	0,1	82,4
Kvartsiitti-iskoksia			39,1					39,1
Kvartsikaavin		18,1		3,2				21,3
Kvartsipurasin					2,7			2,7
Kvartsisäleitä	0,7	0,3						1,0
Kvartsiytimiä	22,0			7,1		13,3		42,4
Palanutta luuta			0,5					0,5
Kaikki yhteensä	39,3	66,6	52,0	14,2	2,7	24,6	0,1	199,5

VALLIMAINEN RAKENNELMA

Peltomäen tilan pohjoispuoleisella hakkuuaukiolla havaittiin heikosti maastosta erottuva vallimainen rakennelma. Se sijaitsee metsäisen harjun länsiosassa, korkeahkolla niemekkeellä, josta on muinoin ollut hyvä näkyvyys etelään ja länteen. Rakennelma on lähes suorakaiteen muotoinen, noin 40–50 x 17 metrin suuruinen kivistä raivattu alue, jonka reunoilla oli matalat maansekaiset vallit. Vallien korkeudet vaihtelivat 20–40 cm. Valleissa ei voitu erottaa oviaukkojen kohtia, koska turve ja hakkuujäte häikäsi yksityiskohtien havaitsemista. Vallimuodostelma muistuttaa hieman jätinkirkkoa. Maanomistajalla ei ollut tietoa hakkuuaukean rakennelmasta. Sen päällä olevat isojen mäntyjen kannot viittaisivat siihen, että rakennelma on ainakin yli 50 vuotta vanha. Kivirakennelma dokumentoitiin mittaamalla ja kuvaamalla. Rakennetta pitäisi tutkia tarkemmin, jotta sen käyttötarkoitus saataisiin selville.

Jätinkirkkoja on eniten löydetty Keski- ja Pohjoispohjanmaalta. Jari Okkosen mukaan eteläisin tällä hetkellä tunnettu jätinkirkko sijaitsee Närpiön Mulibergetillä (Okkonen 2003: 123< Meinander 1977), mutta toisen tulkinnan mukaan rakennelma olisi humalaviljelmän suoja-aita (muinaisjäännösrekisterin kohde 545010014)

Toinen suorakaiteen muotoinen rakennelma sijaitsee Peltomäen pihapiirin länsipuolella, kalliorinteen alapuolella, alavahkossa maastossa. Se on maanomistajan mukaan kivistä raivattu entinen kasvima. Sen paikoin korkeahko kivivallirakennelma on pienempi kuin hakkuuaukean rakennelma.

YHTEENVETO

Koekaivauksissa löytyi suunnitellulta rakennuspaikalta vain vähän kivikaudelle ajoittuvia löytöjä ja mahdollisten asuinpaikkakerrostumien todettiin tuhoutuneen pellon kyntötoissa. Tutkimusten perusteella voidaan todeta, ettei suunnitellulla rakennuspaikalla, pihatien kohdalla eikä imeytysalueella ole kivikautista muinaisjäännöstä, joten rakentamiselle näille alueille ei ole estettä.

Simo Vanhatalo, HuK

Helsinki 31.12.2008

VALOKUVALUETTELO

POMARKKU Peltomäki
kuvaaja: Simo Vanhatalo 2008
negatiivikoko: 6 x 6

- F. 145327: 1 Tutkimusalueen eteläosaa, oikealla koekuoppa 499/194, kuvattu koillisesta.
- F. 145327: 2 Tutkimusalueen etelä- ja länsiosaa, taustalla suunniteltu omakotitalon rakennuspaikka, vasemmalla koekuoppa 499/194, kuvattu idästä.
- F. 145327: 3 Tutkimusalueen keskiosaa, vasemmalla kiviaita ja oikealla Peltomäen asuinrakennus, kuvattu kaakosta.
- F. 145327: 4 Tutkimusalueen keskiosaa, oikealla linjan Y: 200 koekuoppia, vasemmalla Peltomäen asuinrakennus ja takana oikealla navetta kuvattu etelästä.
- F. 145327: 5 Tutkimusalueen keskiosaa, linjan Y: 200 koekuoppia ja taustalla Peltomäen entinen navettarakennus, kuvattu etelälounaasta.
- F. 145327: 6 Tutkimusaluetta, taustalla oikealla suunniteltu omakotitalon rakennuspaikka, kuvattu pohjoiskoillisesta.
- F. 145327: 7 Hiidenmäentien itäpuolelle suunniteltu imeytysalue, kuvattu länsiluoteesta.
- F. 145327: 8 Suunniteltua omakotitalon rakennuspaikkaa, vasemmalla koekuoppa 511/164, kuvattu luoteesta.
- F. 145327: 9 Suunnitellun omakotitalon rakennuspaikan pohjoisosaa, edessä kallionreunaa ja taustalla vasemmalla marjapensasalue, kuvattu idästä.
- F. 145327:10 Suunnitellun rakennuspaikan painanne, johon on kaivettu koepisto 506/167, kuvattu etelälounaasta.

DIAKUVALUETTELO

POMARKKU Peltomäki
kuvaaja: Simo Vanhatalo 2008
diakoko: 24 x 36 mm

- D. 61210: 1 Koekuoppia linjalla X: 500 Peltomäen pellossa, kuvattu idästä.
- D. 61210: 2 Tutkittavan pellon koillisosaa, oikealla Peltomäen talo, kuvattu lounaasta.
- D. 61210: 3 Tutkittavan pellon pohjoisosaa, taustalla Peltomäen tilan rakennuksia, kuvattu etelästä.
- D. 61210: 4 Tutkimusaluetta, kuvattu koillisesta.
- D. 61210: 5 Tutkimusaluetta, taustalla Hiidenmäentie, kuvattu länsiluoteesta.
- D. 61210: 6 Suunniteltua rakennuspaikkaa, kuvattu itäkoillisesta.
- D. 61210: 7 Suunniteltua rakennuspaikkaa, kuvattu etelästä.
- D. 61210: 8 Niityn pieni painanne, taustalla kiviaita, joka erottaa niityn pellostä, kuvattu länsilounaasta.
- D. 61210: 9 Lähikuva niityn painanteesta, johon on tehty koepisto, kuvattu etelästä.
- D. 61210: 10 Koekuoppa 520/200, kuvattu idästä.
- D. 61210: 11 Koekuoppa 540/200, kuvattu idästä.
- D. 61210: 12 Tutkimusaluetta Hiidenmäentien itäpuolella, kuvattu pohjoisluoteesta.
- D. 61210: 13 Tutkimusaluetta Hiidenmäentien itäpuolella, Antti Peltonen kaivaa koekuoppaa, kuvattu länsiluoteesta.



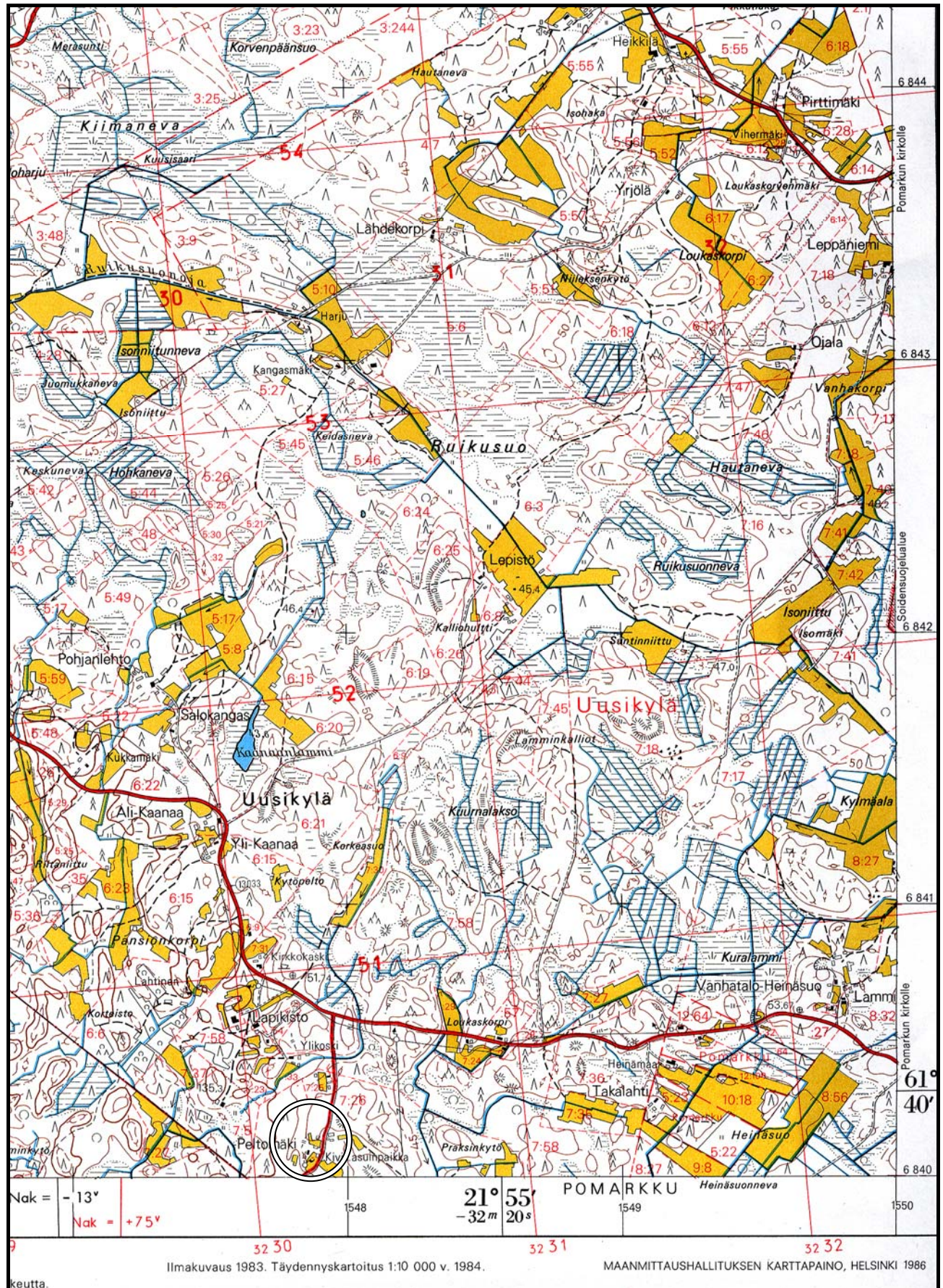
POMARKKU Peltomäki 1 Simo Vanhatalo 2008

POMARKKU Peltomäki 1

Simo Vanhatalo 2008

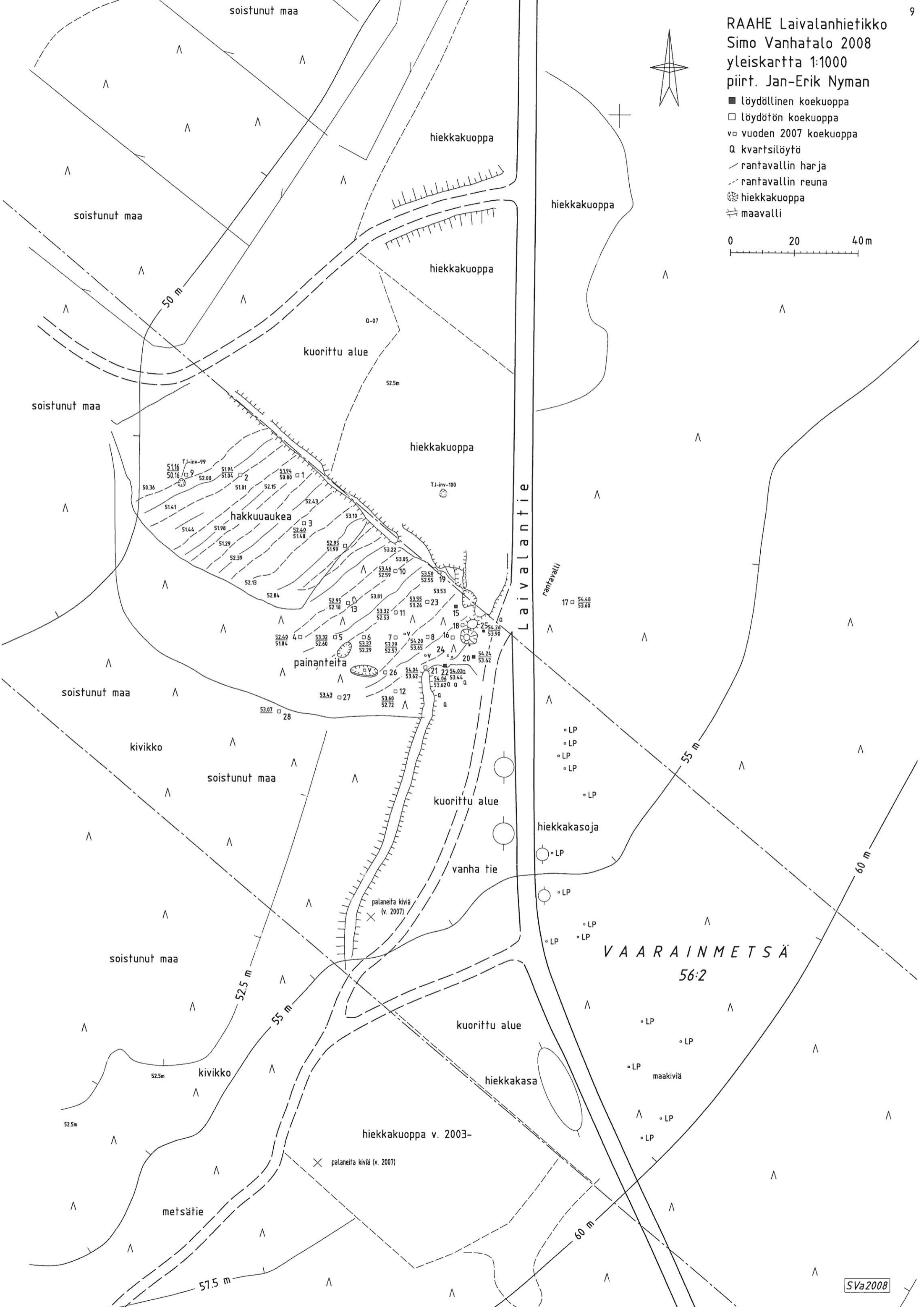
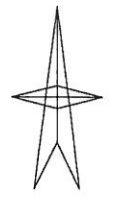
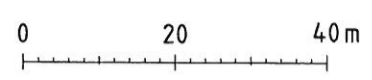
PK 1144 02 Isojärvi, pain. 1986

P: 6850265–315, I: 3230185–235, Z: 46.2–48.2, (X: 6840024–078, Y: 1547846–892, Z: 46.2–48.2)

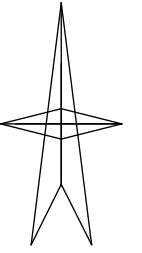
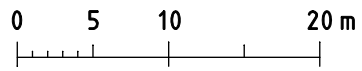


RAAHE Laivalanbietikko
Simo Vanhatalo 2008
yleiskartta 1:1000
piirt. Jan-Erik Nyman

- löydöllinen koekuoppa
- löydötön koekuoppa
- v □ vuoden 2007 koekuoppa
- Q kvartsilöytö
- rantavallin harja
- - - rantavallin reuna
- ⊗ hiekkakuoppa
- ≡ maavalli



POMARKKU Hietämäki 1
Simo Vanhatalo 2008
yleiskartta 1:500
piirt. Riikka Mustonen



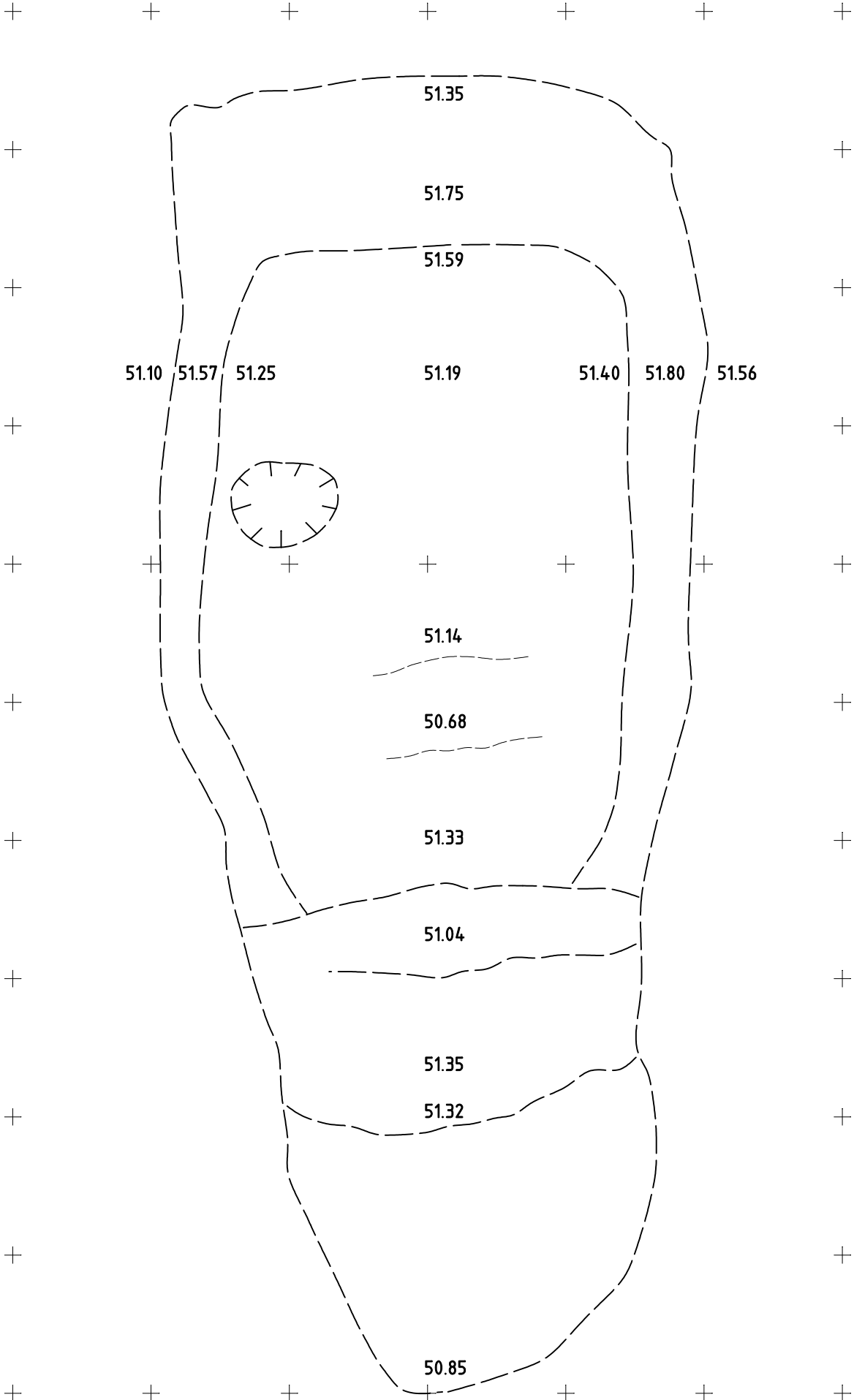
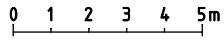
- löydöllinen koekuoppa
- löydötön koekuoppa



POMARKKU Hietämäki 1

Simo Vanhatalo 2008

Vallirakennelma 1:200





Kuva 1 / F. 145327:1

Tutkimusalueen eteläosaa, oikealla koekuoppa 499/194, kuvattu koillisesta.



Kuva 2 / F. 145327:2

Tutkimusalueen etelä- ja länsiosaa, taustalla suunniteltu omakotitalon rakennuspaikka, vasemmalla koekuoppa 499/194, kuvattu idästä.



Kuva 3 / F. 145327:3

Tutkimusalueen keskiosaa, vasemmalla kiviaita ja oikealla Peltomäen asuinrakennus, kuvattu kaakosta.



Kuva 4 / F. 145327:4

Tutkimusalueen keskiosaa, oikealla linjan Y: 200 koekuoppia, vasemmalla Peltomäen asuinrakennus ja takana oikealla navetta kuvattu etelästä.



Kuva 5 / F. 145327:5

Tutkimusalueen keskiosaa, linjan Y: 200 koe-kuoppia ja taustalla Peltomäen entinen navet-tarakennus, kuvattu etelälounaasta.



Kuva 6 / F. 145327:6

Tutkimusaluetta, taustalla oikealla suunniteltu omakotitalon rakennuspaikka, kuvattu pohjois-koillisesta.



Kuva 7 / F. 145327:7

Hiidenmäentien itäpuolelle suunniteltu imeytys-alue, kuvattu länsiluoteesta.



Kuva 8 / F. 145327:8

Suunniteltua omakotitalon rakennuspaikkaa, vasemmalla koekuoppa 511/164, kuvattu luoteesta.



Kuva 9 / F. 145327:9

Suunnitellun omakotitalon rakennuspaikan pohjoisosaa, edessä kallionreunaa ja taustalla vasemmalla marjapensasalue, kuvattu idästä.



Kuva 10 / F. 145327:10

Suunnitellun rakennuspaikan painanne, johon on kaivettu koepisto 506/167, kuvattu etelälounaasta.