

TUTKIMUSRAPORTTI

SYSMÄ

Suopellontie

Kevyenliikenteenväylän linjan koekuopitus ja prospektointi

29.–31.5.2013



AKDG3159:9



MUSEOVIRASTO

KULTTUURIYMPÄRISTÖN HOITO | ARKEOLOGISET KENTTÄPALVELUT

ESA MIKKOLA

Tiivistelmä

Museoviraston Arkeologiset kenttäpalvelut toteutti Sysmässä maantien 4131 (Suopellontie) pohjoispuolelle toteutettavaksi suunnitellun kevyenliikenteenväylän linjan koekaivauksen ja prospektoinnin 29.-31.5.2013. Koekaivaukset kohdennettiin Lahden kaupunginmuseon edellyttämällä tavalla maantien mittapisteiden 3980-5200 väliselle alueelle. Tutkimukset toteutettiin pienimuotoisena koekuopituksena. Linjaa tarkasteltiin myös metallinilmaisimella sekä käsivaraisella maaperäkairalla. Ennen näitä tutkimuksia kevyenliikenteenväylän linjalta ei tunnuttu kiinteitä muinaisjäännöksiä. Linja kulkee kuitenkin Sysmän keskustaajamassa sijaitsevan rautakautisen asutuskeskittymän läpi ja se sivuaa Pappilanhaan röykkiökalmistoa sekä Pätikkälä 7:n kuppikalliota. Tutkimuksissa linjalta ei kuitenkaan löydetty esihistorialliseen aikaan ajoittuvia muinaisjäännöksiä. Kahdesta kohdasta löydettiin merkkejä historiallisen ajan asutuksesta. Näistä toinen sijoittuu suoraan linjalle, toinen jää siitä muutaman metrin päähän.

Sisällysluettelo

Arkisto ja rekisteritiedot	4
1. Johdanto	5
2. Tutkimusalueen kuvaus	6
3. Tutkimusten käytännön toteutus	6
4. Tutkimusalueen sijainti.....	7
5. Koekuopat.....	8
6. Aiemmin tunnetut kohteet.....	15
7. Tutkimuksissa löydetyt kohteet.....	17
8. Tutkimusten tulokset.....	21
9. Tutkimusten kuva-aineisto	22
10. Kuvaluettelo.....	27
11. Kartat	28

Arkisto ja rekisteritiedot

Sysmä, maantie 4131

Kevyenliikenteenväylän linjan osan koekuopitus välillä Suopellon rantatie - Pappila

Kaivausjohtaja:	FM Esa Mikkola
Apulaistutkija:	HuK Ville Rohiola
Kaivajat:	Niko Anttiroiko ja Petri Suomala
Tutkimuslaitos:	Museovirasto/Arkeologiset kenttäpalvelut
Kenttätöaika:	29.-31.5.2013
Tutkittu alue:	maantien 4131 mittapisteväli 3980-5200, pituus noin 1,3 km
Tutkimusten tilaaja:	Sysmän kunta

Tutkimusalueen koordinaatit (ETRS-TMFIN35):

itäpää p: 6818618, i: 428884

länsipää p: 6818382, i: 427850

Tutkimusalue sijoittuu 83 ja 95 metrin korkeudella merenpinnan tason yläpuolella. Tutkimusalueen korkein kohta on sen länsipäässä ja matalin linjan keskivaiheilla.

TM35-lehtijako itäosa:	M4413B
Yleislehtijako itäosa:	3121 03 Sysmä
TM35-lehtijako länsiosa	M4413H
Yleislehtijako länsiosa:	3121 03 Sysmä

Tutkimuksissa ei löydetty Kansallismuseon kokoelmiin talletettavia löytöjä

Inventoinnin digitaalinen kuva-aineisto: AKDG3159:1-26

Alkuperäisen tutkimuskertomuksen säilytyspaikka: Museoviraston arkeologinen keskusarkisto, Helsinki

Tutkimuskertomuksen kopiot: työn tilaaja, Museoviraston Hämeenlinnan aluetoimipiste, Lahden kaupunginmuseo

1. Johdanto

Arkeologiset kenttäpalvelut toteutti maantien 4131 (Suopellontie) varteen suunnitellun kevyenliikenteenväylän linjan koekaivaukset ja prospektoinnin 29.-31.5.2013. Lahden kaupunginmuseo oli lausunnossa 15.3.2013 edellyttänyt koekaivausta kevyenliikenteenväylän linjan itäosassa, maantien mittapisteiden 3980 ja 5200 välisellä alueella, sillä suunnittelualue kulkee Sysmän rautakautisen asutuskeskittymän läpi ja linjan läheisyydestä tunnetaan useita muinaismuistolain (295/63) rauhoittamia kiinteitä muinaisjäänöksiä. Lähinnä linjaa sijaitsevat Pappilanhaan rautakautinen rökkiökalmisto ja Pätikkälä 7 -niminen kuppikallio.

Tutkimusalue rajautuu Sysmän Pappilan kohdalla päättyvän pyörätien ja Hörhän tilalle vievän soratien väliin. Peruskartan mukaan tutkimusalueen itäosa, joka on lähinnä Sysmän keskustaa, on helppokulkuista metsää ja niittyä. Todellisuudessa alue on melko vaikeakuluista ryteikköä. Kevyenliikenteenväylä kulkee maantien pohjoispuolella ojan ja metsäkoneen syvien kulku-urien välisellä harjanteella. Nikalantien ja Hovilantien välissä on selvästi muusta maisemasta erottuva saareke. Sen pohjoisosassa on merkkejä historiallisen ajan maankäytöstä (Koulumäki). Saareke sijoittuu Alhion ja Haaralan hevoshaan kuppikivien väliin. Saarekkeen länsipuolella on viljelyssä oleva peltoalue, joka oli juuri kylvetty. Viljelyalueen maaperä on savea. Peltoaluetta halkoo pieni puro. Aivan maantien laidassa peltojen ympäröimänä maantien mittapisteen 4500 kohdalla sijaitsee Pätikkälä 7 -niminen kuppikallio. Kuppikalliosta itään maantien pohjoispuolella on neljä omakotitaloa pihapiireineen. Omakotien jälkeen maasto muuttuu kuusimetsäksi. Kuusimetsästä löytyi osittain maantien teossa tuhoutunut tarkemmin ajoittamattoman rakennuksen kivijalka (Lipanmäki).

Koekaivauksesta vastasi FM Esa Mikkola. HuK Ville Rohiola toimi apulaistutkijana. Kaivajina toimivat Niko Anttiroiko ja Petri Suomala. Tutkimukset toteutettiin kaivamalla 40 koekuoppaa kevyenliikenteenväylän linjalle otollisimpiin kohtiin. Tämän lisäksi linjaa tarkasteltiin metallinilmaisimella ja käsivaraisella maaperäkairalla. Tutkittava linja saatiin tällä menetelmällä tutkittua kustannustehokkaasti. Tutkimusten tuloksena linjalta löytyi edellä mainittu kivijalka. Lisäksi linjan läheisyydestä havaittiin ennestään tuntematon historiallisen ajan kohde.

Enonkoskella 18.6.2013



Esa Mikkola

2. Tutkimusalueen kuvaus

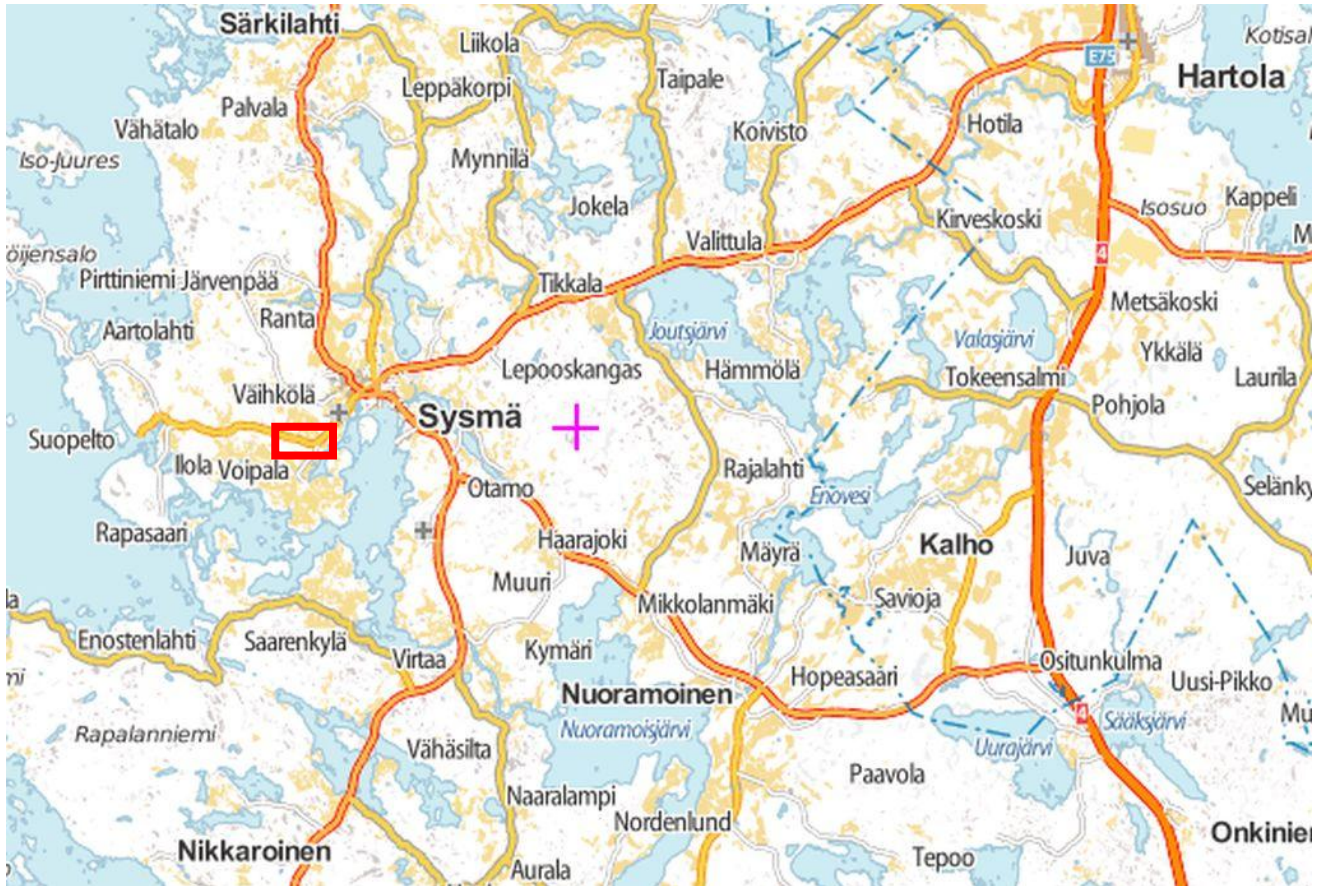
Tutkimusalue sijoittuu Suopellontien maantien parantamishankkeen tiesuunnitelmaportaan merkittyjen maantien mittapisteiden 3980 ja 5200 väliin. Kevyenliikenteenväylälle on karttaan merkitty omat mittapisteensä. Tutkimusalue rajautuu Sysmän Pappilan kohdalla päättyvän pyörätien ja Hörhän tilalle vievän soratien väliin Suopellontien pohjoispuolella. Tutkimusalueen itäosassa kevyenliikenteenväylän linja kulkee maantien ojan ja metsäkoneen jättämien syvien kulku-urien välisellä harjanteella, joka on paikoin pahoin vesakoitunut. Vesakoitunut alue ulottuu Nikalantien risteykseen asti. Nikalantien ja Hovilantien välissä on selvästi muusta maisemasta erottuva peltosaareke, jonka eteläosaa on viistottu Suopellontietä varten. Saareke sijoittuu Alhion ja Haaralan hevoshaan kuppikivien väliin. Saarekkeelta löytyi melko uudelta vaikuttanut kivijalan osa. Kivijalan päällä oli mm. betonikoulu. Saarekkeen pohjoisosassa on kuitenkin muinaisjäänneksi luokiteltu viljelyröykkiö. Kohde on nimetty Koulumäeksi tilan nimen mukaan. Saarekkeen länsipuolella oli vastikään kylvettyä peltoa. Maantien eteläpuolella peltoa vasta muokattiin kylvää varten inventoinnin aikana. Viljelyalueiden maaperä on pääosin savea. Peltoaluetta halkoo pieni puro maantien mittapisteen 4570 kohdalla. Aivan maantien laidassa peltojen ympäröimänä maantien mittapisteen 4500 kohdalla sijaitsee Pätikkälä 7 -niminen kuppikallio. Kuppikalliosta itään maantien pohjoispuolella on neljä omakotitaloa pihapiireineen. Omakotien jälkeen maasto muuttuu kuusimetsäksi ja kohoaa selvästi. Lipanmäen tilalle vievän tien risteyksessä ja maantien mittapisteiden 4030-4150 välisellä alueella on avokalliota. Ennen Hörhän risteystä tien penkka laskee jyrkästi kesannolla olevalle pienelle peltoaukealle. Aukean jälkeen maasto kohoaa taas kuusimetsänä Hörhän tien risteykseen, mihin tutkimusalue myös päättyy.

3. Tutkimusten käytännön toteutus

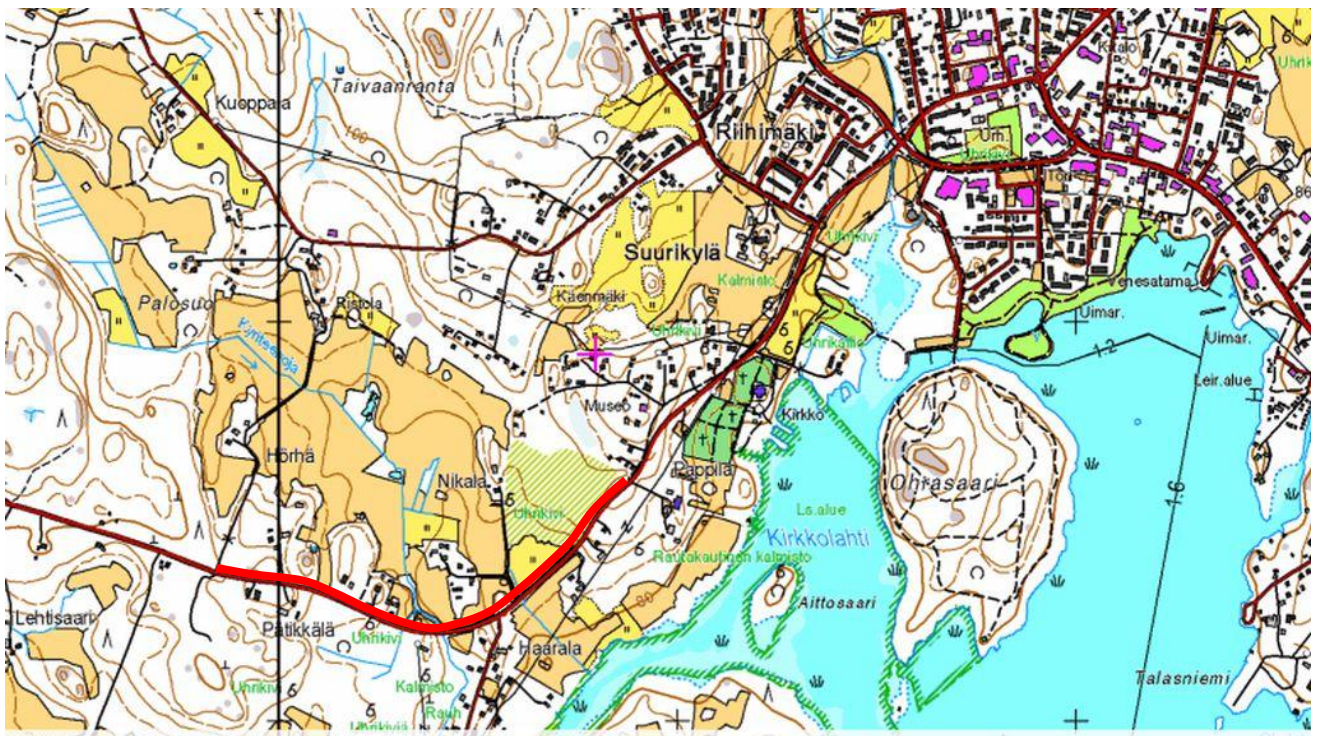
Tutkimuksissa kevyenliikenteenväylälle kaivettiin 40 koekuoppaa. Koekuoppien koko oli pääsääntöisesti 50 x 50 cm eli neljännesneliömetrin. Lisäksi maastoa havainnoitiin visuaalisesti maan pinnalle näkyvien muinaisjäänneiden löytämiseksi. Tiesuunnitelma-alueen maannoksia havainnoitiin käsivaraisella maaperäkairalla (terän halkaisija 10 mm) omakotitaloasutuksen pihojen edustoilla. Koekuoppia ei kaivettu piha-alueille, kylvetylle pellolle eikä kallioalueelle. Linjaa tarkasteltiin myös metallinilmaisimen avulla varsinkin kuppikallioiden ja -kivien kohdalta, mutta mitään esihistoriaan viittaavaa ei löydetty. Tutkimusalue valokuvattiin digitaalikameralla. Mielenkiintoisimmat koekuopat kuvattiin. Kuva-aineisto on luetteloitu Museoviraston digitaalikuvien sähköiseen arkistoon WebMuskettiin numeroilla AKDG 3159:1-26.

Viranomaislausunnossa (Lahden kaupunginmuseo 15.3.2013) oli edellytetty kevyenliikenteenväylän linjan koekaivauksia, vaikka linjalta ei tunnettukaan kiinteitä muinaisjäänneksiä. Koska tutkimukset eivät kohdistuneet entuudestaan tunnettuihin kiinteisiin muinaisjäänneksiin, ei tutkimuksia varten haettu erikseen tutkimuslupaa Museoviraston Kulttuuriympäristön suojelu -osaston Länsi-Suomen Kulttuuriympäristöpalvelut -yksiköltä. Asia varmistettiin vielä intendentti Eeva-Liisa Schulzilta sähköpostitse ja puhelimitse.

4. Tutkimusalueen sijainti



Tutkimusalue sijaitsee Sysmän kirkon lounaispuolella.



Tutkimusalue merkitty punaisella. Ei mittakaavassa.

5. Koekuopat

Koekuopitus aloitettiin Sysmän kirkolta edeten kohti länttä. Koekuopat on numeroitu tässä järjestyksessä. Kuoppien koordinaatit ovat ETRS-TM35FIN -järjestelmässä. Kuopan koko on 50 x 50 cm eli neljännesneliömetrin ellei toisin ilmoiteta. Koekuoppien koordinaatit ja korkeus on mitattu Garmin Montana 650t -merkkisellä GPS-laitteella.

Koekuoppa 1 p: 6818601, i: 428868, z: n. 94 m mpy

Syvyys: 35 cm

Maannos: harmaata savea, joka pinnasta oli hieman tummempi

Löydöt: ei löytöjä

Ympäristö: Pappilan risteyksen kohdalla lähelle päättyvää kevyenliikenteenväylää vesakoituneelle tasanteelle, joka on ilmeisesti vanhaa tienpohjaa tai piha-aluetta.

Tulkinta: ei merkkejä kiinteästä muinaisjäännöksestä

Koekuoppa 2 p: 6818593, i: 428855, z: n. 94 m mpy

Syvyys: 40 cm

Maannos: hiekkaa, jonka seassa bitumia tai asfalttia

Löydöt: ei löytöjä

Ympäristö: Pappilan risteyksen kohdalla lähellä päättyvää kevyenliikenteenväylää vesakoituneelle tasanteella, joka on ilmeisesti entistä tienpohjaa tai piha-aluetta.

Tulkinta: täytemaata, ei merkkejä kiinteästä muinaisjäännöksestä

Koekuoppa 3 p: 6818576, i: 428840, z: n. 94 m mpy

Syvyys: 30 cm

Maannos: harmaata savea, joka alla soraa

Löydöt: ei löytöjä

Ympäristö: tienpenkkaa, jolla kasvaa vanhoja lehtipuita ja nuoria mäntyjä

Tulkinta: täytemaata, ei merkkejä kiinteästä muinaisjäännöksestä

Koekuoppa 4 p: 6818568, i: 428827, z: n. 93,5 m mpy

Koko: 1 x 1 m

Syvyys: 40 cm

Maannos: peltomulta, jonka alta tuli tiheä kiveys. Kiveys on muodostunut hyvin erikokoisista kivistä, suurimmat koneellisesti siirretyt kivet ovat pinnalla, alla pienempää kiveä. Kiveyksen alla oli puhdas moreenisora. Kuopan reunassa oli piikkilankaa.

Löydöt: ei löytöjä

Ympäristö: ruohottunutta penkkaa, jonka toisella puolella on maantien oja ja toisella puolella metsäkoneen tms. jättämä syvä kulku-ura

Tulkinta: resentti raivausröykkiö. Kohtaa ei ole löytöjen puuttumisen ja kiveyksen epämääräisyyden vuoksi luokiteltu kiinteäksi muinaisjäännökseksi, vaikka maantien toisella puolella on Pappilanhaan rautakautinen röykkiöryhmä

Kuvat: AKDG3159:13-16



AKDG3159:13 ja 15. Koekuoppa 4 (vas.) ja neliömetrin laajuiseksi laajennettu sama kuoppa. Lounaasta. Kuvat Esa Mikkola, Arkeologiset kenttäpalvelut 30.5.2013

Koekuoppa 5 p: 6818551, i:428815, z= n. 93 m mpy

Syvyys: 30 cm

Maannos: 28 cm peltomultaa, alla tummanruskeaa moreenihiekkaa ja kiviä

Löydöt: tiiltä peltomultakerroksesta

Ympäristö: vesakoitunutta tienpenkkaa, jonka toisella puolella on syvät metsäkoneen tms. jättämät urat, maasto hankalakulkuista

Tulkinta: entistä peltoa tai niittyä, ei merkkejä kiinteästä muinaisjäännöksestä

Koekuoppa 6 p: 6818536, i:428803, z: n. 92,5

Syvyys: 50 cm

Maannos: 28 cm peltomultaa, alla tummanruskeaa moreenihiekkaa ja kiviä

Löydöt: ei löytöjä

Ympäristö: vesakoitunutta tienpenkkaa, jonka toisella puolella on syvät metsäkoneen tms. jättämät urat, maasto hankalakulkuista

Tulkinta: entistä peltoa tai niittyä, ei merkkejä kiinteästä muinaisjäännöksestä

Koekuoppa 7 p: 6818521, i: 428798, z: n. 92 m mpy

Syvyys: 25 cm

Maannos: harmaata savea

Löydöt: ei löytöjä

Ympäristö: vesakoitunutta tienpenkkaa, jonka toisella puolella on syvät metsäkoneen tms. jättämät urat, maasto hankalakulkuista

Tulkinta: ei merkkejä kiinteästä muinaisjäännöksestä

Koekuoppa 8 p: 6818502, i: 428784, z: n. 91,5

Syvyys: 27 cm

Maannos: 15 cm harmaata savea, alla 12 cm ruskeaa savea

Löydöt: ei löytöjä

Ympäristö: vesakoitunutta tienpenkkaa, jonka toisella puolella on syvät metsäkoneen tms. jättämät urat, maasto hankalakulkuista

Tulkinta: ei merkkejä kiinteästä muinaisjäännöksestä

Koekuoppa 9 p: 6818487, i: 428761, z: n. 91 m mpy

Syvyys: 25 cm

Maannos: tiheä pienten kivien muodostama kiveys peltomullassa, paksuus 10-15 cm, alla vaalea siltti/savi

Löydöt: ei löytöjä

Ympäristö: vesakoitunutta tienpenkkaa, ympäristössä on näkyvissä joitakin kiviä

Tulkinta: ei merkkejä kiinteästä muinaisjäännöksestä

Kuvat: AKDG3159:17



AKDG3159:17. Koekuoppa 9. Pohjoisesta.

Kuva Esa Mikkola, Arkeologiset kenttäpalvelut 30.5.2013

Koekuoppa 10p: 6818465, i: 428759, z: n. 90,5 m mpy

Syvyys: 35 cm

Maannos: pinnassa hiiltä ja nokimaata heti turpeen alla, 10-15 cm paksu tiheä pienten kivien muodostama kiveys nokimaassa, alla vaalea siltti/savi

Löydöt: ei löytöjä

Ympäristö: vesakoitunutta tienpenkkaa

Tulkinta: ei merkkejä kiinteästä muinaisjäännöksestä, vaikka aluksi vaikutti siltä. Hiilet ja nokinen maa sijoittuvat kivien päälle, eivätkä kivet ole palaneita. Kyseessä siten lienee melko resentti tulenpitopaikka, joka voi liittyä alueen laidunkäyttöön.

Koekuoppa 11p: 6818454, i: 428745, z: n. 90 m mpy

Syvyys: 25 cm

Maannos: harmaata savea

Löydöt: ei löytöjä

Ympäristö: vesakoitunutta kosteikkoa, joka merkitty peruskarttoihin niittynä

Tulkinta: ei merkkejä kiinteästä muinaisjäännöksestä

Koekuoppa 12p: 6818437, i: 428734, z: n. 89,5 m mpy

Syvyys: 45 cm

Maannos: 40 cm harmaata savea, alla 5 cm vaaleanharmaata savea

Löydöt: ei löytöjä

Ympäristö: vesakoitunutta kosteikkoa, joka merkitty peruskarttoihin niittynä

Tulkinta: ei merkkejä kiinteästä muinaisjäännöksestä

Koekuoppa 13p: 6818422, i: 428721, z: n. 89 m mpy

Syvyys: 15 cm

Maannos: harmaata savea

Löydöt: ei löytöjä

Ympäristö: vesakoitunutta kosteikkoa, joka merkitty peruskarttoihin niittynä

Tulkinta: ei merkkejä kiinteästä muinaisjäännöksestä

Koekuoppa 14p: 6818407, i: 428705, z: n. 88 m mpy

Syvyys: 15 cm
Maannos: harmaata savea
Löydöt: ei löytöjä
Ympäristö: vesakoitunutta kosteikkoa, joka merkitty peruskarttoihin niittynä
Tulkinta: ei merkkejä kiinteästä muinaisjäännöksestä

Koekuoppa 15p: 6818395, i: 428691, z: n. 87,5 m mpy
Syvyys: 25 cm
Maannos: harmaata savea
Löydöt: ei löytöjä
Ympäristö: vesakoitunutta kosteikkoa, joka merkitty peruskarttoihin niittynä
Tulkinta: ei merkkejä kiinteästä muinaisjäännöksestä

Koekuoppa 16p: 6818380, i: 428676, z: n. 87,5 m mpy
Syvyys: 25 cm
Maannos: harmaata savea
Löydöt: ei löytöjä
Ympäristö: vesakoitunutta entistä niittyä tai peltoa
Tulkinta: ei merkkejä kiinteästä muinaisjäännöksestä

Koekuoppa 17p: 6818367, i: 428660, z: n. 87 m mpy
Syvyys: 25 cm
Maannos: harmaata tiiviiksi pakkautunutta savea
Löydöt: tiilenkappaleita
Ympäristö: vesakoitunutta entistä niittyä tai peltoa
Tulkinta: ei merkkejä kiinteästä muinaisjäännöksestä

Koekuoppa 18p: 6818354, i: 428642, z: n. 87 m mpy
Syvyys: 25 cm
Maannos: harmaata tiiviiksi pakkautunutta savea
Löydöt: ei löytöjä
Ympäristö: vesakoitunutta entistä niittyä tai peltoa
Tulkinta: ei merkkejä kiinteästä muinaisjäännöksestä

Koekuoppa 19p: 6818337, i: 428629, z: n. 86,5 m mpy
Syvyys: 40 cm
Maannos: harmaata savea
Löydöt: tiilenkappaleita
Ympäristö: vesakoitunutta entistä niittyä tai peltoa
Tulkinta: ei merkkejä kiinteästä muinaisjäännöksestä

Koekuoppa 20p: 6818321, i: 428612, z: n. 86 m mpy
Syvyys: 33 cm
Maannos: harmaata savea
Löydöt: ei löytöjä
Ympäristö: vesakoitunutta entistä niittyä tai peltoa
Tulkinta: ei merkkejä kiinteästä muinaisjäännöksestä

Koekuoppa 21p: 6818292, i: 428576, z: n. 86,5 m mpy
Syvyys: 40 cm
Maannos: 20 cm peltomulta, alla 5-10 cm ruskeaksi värjäätynyt laikukas hiekka (likamaata),
alla puhdas kellertävä hiekka
Löydöt: palanutta luuta ja moderneja rautanauvoja

Ympäristö: peltosaarekkeen itärinne lähellä Nikalantien risteystä
Tulkinta: 1900-luvun maankäytön jälkiä, ei muinaisjäännösalueita

Koekuoppa 22 p: 6818288, i: 428567, z: n. 88 m mpy

Syvyys: 35 cm

Maannos: 30 cm tummaa peltomultamaista maannosta, alla kellertävä hiekka

Löydöt: moderneja rautanauvoja ja tiiltä

Ympäristö: Nikalantien ja Hovilantien risteysten välissä sijaitsevan peltosaarekkeen lakialue, tieleikkauksen reunassa

Tulkinta: 1900-luvun maankäytön jälkiä, ei muinaisjäännösalueita

Koekuoppa 23 p: 6818284, i: 428562, z: n. 88 m mpy

Syvyys: 35

Maannos: 15 cm peltomulta, alla 5-10 cm ruskeaksi värjäätynyt laikukas hiekka (likamaata?), alla puhdas kellertävä hiekka

Löydöt: palanutta luuta, palamatonta luuta, moderneja rautanauvoja, huopakatonauula, rautamutteri, alumiinilevyä (ei otettu talteen)

Ympäristö: Nikalantien ja Hovilantien risteysten välissä sijaitsevan peltosaarekkeen lakialue, tieleikkauksen reunassa

Tulkinta: 1900-luvun maankäytön jälkiä, ei muinaisjäännösalueita

Koekuoppa 24 p: 6818275, i: 428549, z: n. 87,5 m mpy

Syvyys: 30 cm

Maannos: harmaata savea

Löydöt: ei löytöjä

Ympäristö: pellon piennar

Tulkinta: ei merkkejä kiinteästä muinaisjäännöksestä

Koekuoppa 25 p: 6818267, i: 428537, z: n. 87 m mpy

Syvyys: 20 cm

Maannos: tummanharmaata savea

Löydöt: pala tiiltä

Ympäristö: pellon piennarta

Tulkinta: ei merkkejä kiinteästä muinaisjäännöksestä

Koekuoppa 26 p: 6818251, i: 428507, z: n. 86,5 m mpy

Syvyys: 33 cm

Maannos: harmaata savea ja isoja kiviä vailla järjestystä

Löydöt: ei löytöjä

Ympäristö: pellon ja tien ojan välisellä törmällä

Tulkinta: ei merkkejä kiinteästä muinaisjäännöksestä

Koekuoppa 27 p: 6818241, i: 428484, z: n. 86 m mpy

Syvyys: 28 cm

Maannos: harmaata savea ja kiviä vailla järjestystä

Löydöt: palanutta savea

Ympäristö: vesakoitunutta entistä niittyä tai peltoa

Tulkinta: ei merkkejä kiinteästä muinaisjäännöksestä

Koekuoppa 28 p: 6818232, i: 428427, z: 85 m mpy

Syvyys: 36 cm

Maannos: muokkauskerros harmaata savea 28-30 cm, alla vaaleanharmaa savi

Löydöt: ei löytöjä

Ympäristö: heinäpellon reunaa

Tulkinta: ei merkkejä kiinteästä muinaisjäännöksestä

Koekuoppa 29 p: 6818232, i: 428416 z: n. 83 m mpy

Syvyys: 35 cm

Maannos: harmaata savea

Löydöt: ei löytöjä

Ympäristö: heinäpellon reunassa

Tulkinta: ei merkkejä kiinteästä muinaisjäännöksestä

Koekuoppa 30 p: 6818229, i:428392, z: n. 87 m mpy

Syvyys: 30 cm

Maannos: 20 cm tummanharmaata savea, alla vaaleanharmaata savea

Löydöt: pala punasavikeramiikkaa

Ympäristö: heinäpellon reunaa

Tulkinta: ei merkkejä kiinteästä muinaisjäännöksestä

Koekuoppa 31 p: 6818231, i: 428381, z: n. 87 m mpy

Syvyys: 30 cm

Maannos: 20 cm tummanharmaata savea, alla vaaleanharmaata savea

Löydöt: pala punasavikeramiikkaa

Ympäristö: heinäpellon reunaa

Tulkinta: ei merkkejä kiinteästä muinaisjäännöksestä

Koekuoppa 32 p: 6818230, i: 428365, z: n. 88 m mpy

Syvyys: 22 cm

Maannos: tummanharmaata savea, alla vaaleanharmaata savea

Löydöt: ei löytöjä

Ympäristö: heinäpellon reunaa

Tulkinta: ei merkkejä kiinteästä muinaisjäännöksestä

Koekuoppa 33 p: 6818235, i: 428354, z: n. 88 m mpy

Syvyys: 24 cm

Maannos: tummanharmaata savea, alla vaaleanharmaata savea

Löydöt: ei löytöjä

Ympäristö: heinäpellon reunaa

Tulkinta: ei merkkejä kiinteästä muinaisjäännöksestä

Koekuoppa 34 p: 6818237, i: 428338, z: n. 88 m mpy

Syvyys: 15 cm

Maannos: tummanharmaata savea

Löydöt: ei löytöjä

Ympäristö: koivun juurella

Tulkinta: ei merkkejä kiinteästä muinaisjäännöksestä

Koekuoppa 35 p: 6818338, i: 428084, z: n. 90 m mpy

Koko: 30 x 30 cm

Syvyys: 30 cm

Maannos: häiriintymätön paksu turve, alla vaaleanharmaata savea

Löydöt: ei löytöjä

Ympäristö: kuusimetsää

Tulkinta: ei merkkejä kiinteästä muinaisjäännöksestä

Koekuoppa 36 p: 6818340, i: 428068, z: n. 92 m mpy

Koko: 30 x 30 cm

Syvyys: 20 cm

Maannos: häiriintymätön turve 15 cm, alla moreenisoraa

Löydöt: ei löytöjä

Ympäristö: kuusimetsää

Koekuopan vieressä 3,8 x 3,8 x 0,35 m kokoinen rakennuksen kivijalan jäännös

ks. Tutkimuksissa löydetyt kohteet, Lipanmäki

Koekuoppa 37 p: 6818347, i: 428055, z: n. 93,5

Koko: 30 x 30 cm

Syvyys: 25 cm

Maannos: häiriintymätön turve, alla moreenisora

Löydöt: ei löytöjä

Ympäristö: kuusimetsää

Tulkinta: ei merkkejä kiinteästä muinaisjäännöksestä

Koekuoppa 38 p: 6818350, i: 428047, z: n. 93,5

Koko: 30 x 30 cm

Syvyys: 25 cm

Maannos: häiriintymätön turve, alla moreenisora

Löydöt: ei löytöjä

Ympäristö: kuusimetsää

Tulkinta: ei merkkejä kiinteästä muinaisjäännöksestä

Koekuoppa 39 p: 6818352, i: 428040, z: n. 94,5

Koko: 30 x 30 cm

Syvyys: 25 cm

Maannos: häiriintymätön turve, alla moreenisora

Löydöt: ei löytöjä

Ympäristö: kuusimetsää

Tulkinta: ei merkkejä kiinteästä muinaisjäännöksestä

Koekuoppa 40 p: 6818352, i: 428024, z: n. 96,7

Koko: 30 x 30 cm

Syvyys: 25 cm

Maannos: häiriintymätön turve, alla moreenisora

Löydöt: ei löytöjä

Ympäristö: kuusimetsää

Tulkinta: ei merkkejä kiinteästä muinaisjäännöksestä

6. Aiemmin tunnetut kohteet

Suopellontien varrella tai alle 100 metrin päässä tielinjasta sijaitsee neljä kuppikiveä/kuppikalliota ja yksi rautakautinen rökkiökalmisto. Kohteiden kuvausten lähteenä on käytetty Museoviraston ylläpitämää valtakunnallista kiinteiden muinaisjäännösten rekisteriä. Kohteet luetellaan sijaintijärjestyksessä idästä lähteen.

Pappilanhaka ETRS-TM35FIN: P: 6818479 I: 428878, Z: n. 86-90 m mpy

Muinaisjäännösrekisterin numero: 781010018

Tyyppi: hautapaikat, hautaröykkiöt, 29 kpl

Rauhoitusluokka: I

Ajoitus: rautakautinen?

Kuvaus: Rökkiöryhmä sijaitsee Kirkkolahden länsirannalla Sysmän entisen pappilan päärakennuksesta 150 m lounaaseen, pappilan ja sen lounaispuolisella Lystimetsän tontilla. Paikka on loivasti kaakkoon viettävää moreenirinnettä. Aluetta on käytetty laidunhakana, mutta nykyisin se on lähes kokonaan metsittynyt. Muinaisjäännös on ympäristöineen melko hyvin säilynyt, mutta umpeenkasvu uhkaa sitä. Rökkiöryhmä on löydetty vuonna 1960, ja alueella on ainakin 29 maansekasta tai pelkistä kivistä koottua rökkiötä. Ne sijaitsevat rinteeseen suuntaisesti noin 120 x 50 m laajuisella alueella. Kolme lounaisinta on Lystimetsän tontilla ja loput pappilan puolella. Osa rökkiöistä vaikuttaa viljelyrökkiöiltä, mutta monista rökkiöihin tehdyistä koekuopista on löydetty hautauksiin viittaavia löytöjä ja palomaata. Rökkiöiden koko vaihtelee, ja suurimmat ovat kooltaan noin 10 x 10 x 1 m, useimpien koko on kuitenkin noin 5 x 4 x 0,5 m. Lisäksi on yksi kivikenttää muistuttava kohta (30 x 10 x 0,6 m), johon voi kuulua useampi kuin yksi rökkiö toisissaan kiinni. Rökkiöryhmän luoteispuolella kohoo tasalaken kumpare, jonka lounaispäässä on epävarma kuppikivi. Kohde kuuluu Sysmän kirkonseudun rautakautiseen asutuskeskittymään.

Aiemmat löydöt: KM 14921:6-9

Kohde tarkastettiin koekaivauksen yhteydessä. Kohde on ennallaan.

Haaralan hevoshaka

ETRS-TM35FIN: P: 6818219 I: 428599, Z: n. 82,5 m mpy

Muinaisjäännösrekisterin numero: 781010015

Tyyppi: kultti- ja tarinapaikat, kuppikivet

Rauhoitusluokka: II

Ajoitus: rautakautinen?

Kuvaus: Kuppikivi sijaitsee Antialanlahden länsirannalla, Suopellontieltä 35 metriä kaakkoon ja Haaralan talosta 100 metriä pohjoiskoilliseen. Paikka on kivikkoista, loivasti kaakkoon viettävää, raivattua moreenirinnettä. Harvakseltaan lehtipuita kasvavaa aluetta käytetään hevoslaitumena. Muinaisjäännös ympäristöineen on melko hyvin säilynyt. Kivi on havaittu vuonna 1973. Laitumen keskellä olevassa matalassa, kuperalakisessa maakivessä (1,5 x 1 x 0,5 m) on kolme kuppia. Kohde kuuluu Sysmän kirkonseudun rautakautiseen asutuskeskittymään.

Kohdetta ei tarkastettu koekaivauksen yhteydessä, sillä hevossa oli hevosia.

Alhio

ETRS-TM35FIN: P: 6818359 I: 428569, Z: n. 85 m mpy

Muinaisjäännösrekisterin numero: 781010016

Tyyppi: kultti- ja tarinapaikat, kuppikivet

Rauhoitusluokka: II

Ajoitus: rautakautinen?

Kuvaus: Kuppikivi sijaitsee Suopellontien luoteispuolella, Nikalan ja Rautasen tienristeyksen eteläreunassa. Paikka on loivasti luoteeseen viettävää savipeltoa. Muinaisjäännös on melko hyvin säilynyt viljelymaiseman keskellä. Kivi on havaittu vuonna 1973, ja isohkon maakiven (2

x 1 x 1 m) laella on yksi kuppi, jonka halkaisija on 6 ja syvyys 1 cm. Kupin pohja on epäsymmetrinen ja epätasainen. Kyseessä on siis epävarma kuppikivi, jota ympäröivältä pellolta ei ole havaintoja esihistorialliselta ajalta. Kohde kuuluu Sysmän kirkonseudun rautakautiseen asutuskeskittymään.

Kohde tarkastettiin koekaivauksen yhteydessä. Kohde on ennallaan.

Pätikkälä 7

ETRS-TM35FIN: P: 6818249 I: 428349, z: n. 86 m mpy

Muinaisjäännösrekisterin numero: 781010013

Tyyppi: kultti- ja tarinapaikat, kuppikivet

Rauhoitusluokka: II

Ajoitus: rautakautinen?

Kuvaus: Kuppikallio sijaitsee Suopellontien pohjoispuolella, Heikkosen talosta 70 m itään ja tiestä 30 m pohjoiseen. Paikka on pohjoiseen pistävä, peltojen ympäröimä ja oijen reunustama kalliosaareke, jossa kasvaa muutama puu. Muinaisjäännös ympäristöineen on melko hyvin säilynyt. Saarekkeen pohjoisosan kalliopaljastumasta on vuonna 1972 todettu 7 kuppia vajaan neliömetrin alalta paljastuman keskipaikkeilta. Kupprien eteläpuolella on korkeuskiintopiste. Kohde kuuluu Sysmän kirkonseudun rautakautiseen asutuskeskittymään. Kohde tarkastettiin koekaivauksen yhteydessä. Kuppikalliossa havaittiin kaksi kupin teelmää seitsemän tunnetun kupin lisäksi. Kuppikallion länsireunaan on kasattu runsaasti ilmeisesti pellolta raivattuja (räjäytettyjä) kiviä.



AKDG3159:9. Pätikkälä 7 kuppikallio sijaitsee kuvassa näkyvän ison koivun kohdalla. Idästä. Kuva Esa Mikkola, Arkeologiset kenttäpalvelut 29.5.2013



AKDG3159:19. Pätikkälä 7 kuppikallion kupit. Luoteesta. Kuva Esa Mikkola, Arkeologiset kenttäpalvelut 31.5.2013

Pätikkälä 6 ETRS-TM35FIN: P: 6818239 I: 428229, Z: n. 89 m mpy
 Muinaisjäännösrekisterin numero: 781010012
 Tyyppi: kultti- ja tarinapaikat, kuppikivet
 Rauhoitusluokka: II
 Ajoitus: rautakautinen?
 Kuvaus: Kuppikallio sijaitsee Suopellontien eteläpuolella Pätikkälän entisessä hevossaassa, Pätikkälän talosta 200 m itäkaakkoon ja tiestä 25 m etelään. Paikka on etelään pistävä kivikkoinen ja kalliainen moreenisaareke, jossa kasvaa muutama puu. Alue on hevoslaidunta, ja maatalousmaisemassa sijaitseva muinaisjäännös on ympäristöineen hyvin säilynyt. Kuppikallio on löydetty vuonna 1972. Aivan kallion reunassa on kuusi kuoppaa pienellä alalla. Saarekkeessa erottuu useita kiveyksiä ja kumpareita, joiden ajoitus ja merkitys ovat selvittämättä. Pätikkälän tilalta tunnetaan useita muinaisjäännöksiä, ja kohde kuuluu Sysmän kirkonseudun rautakautiseen asutuskeskittymään.
 Kohdetta ei tarkastettu tutkimusten yhteydessä, sillä alueen kasvillisuus on nykyisin lähes läpitunkematonta vesakkoa

7. Tutkimuksissa löydetty kohteet

Koulumäki ETRS-TM35FIN: P: 6818318 I: 428555, Z: n. 85 m mpy
 Muinaisjäännösrekisterin numero:
 Tyyppi: kivirakenteet, viljelyröykkiöt
 Rauhoitusluokka: II
 Ajoitus: historiallinen aika
 Kuvaus: Koulumäen tilan alueella Suopellon maantien pohjoispuolisen peltosaarekekumpareen pohjoisosassa on ison maakiven itäpuolelle kasattu noin 3 x 5 x 1 metrin kokoinen kiviröykkiö, jonka päällä on vanhan lehtipuukanto. Kannon perusteella röykkiö voi olla yli 100 vuotta vanha ja tulkittavissa kiinteäksi muinaisjäännökseksi. Koulumäen peltokumpareen alueella on myös kivijalka ja mahdollisia kellarikuoppia, jotka lienevät melko nuoria. Kivijalan päällä on betonikouru. Koekuopituksessa kumpareen eteläreunalta löydettiin lähinnä 1900-luvulle ajoittuvaa aineistoa.

Kohteella ei ole vaikutusta kevyenliikenteenväylän linjan rakentamiseen.



AKDG3159:20. Koulumäen röykkiön länsipuolella on iso maakivi. Etelästä. Kuva Esa Mikkola, Arkeologiset kenttäpalvelut 30.5.2013



AKDG3159:21. Vanha kanto Koulumäen röykkiön päällä. Idästä. Kuva Esa Mikkola, Arkeologiset kenttäpalvelut 30.5.2013



AKDG3159:22. Betonikouru kivijalan päällä Koulumäellä. Pohjoisesta. Kuva Esa Mikkola, Arkeologiset kenttäpalvelut 30.5.2013

Lipanmäki

ETRS-TM35FIN keskikoordinaatit P: 6818350 I: 428067, Z: n. 93 m mpy

Muinaisjäännösrekisterin numero:

Tyyppi: asuinpaikat, talonpohjat, kivijalat

Rauhoitusluokka: II

Ajoitus: historiallinen aika

Kuvaus: Lipanmäen tilan alueella Suopellon maantien pohjoispuolella aivan Suopellontien luiskan juurella neljän metrin päässä Suopellon maantien reunasta on noin 3,8 x 3,8 x 0,35 m kokoinen kivijalka, joka on ilmeisesti osittain tuhoutunut Suopellontien rakentamisen yhteydessä. Kivijalka sijaitsee kuusimetsässä. Sen viereen tehdystä koekuopasta ei löydetty mitään ajoittavaa.

Kohteella voi olla vaikutusta kevyenliikenteenväylän linjan rakentamiseen.



AKDG3159:23. Lipanmäestä löydettyä rakennuksen kivijalka on noin 3,8 m x 3,8 m. Korkeutta sillä on noin 35 cm. Idästä. Kuva Esa Mikkola, Arkeologiset kenttäpalvelut 30.5.2013



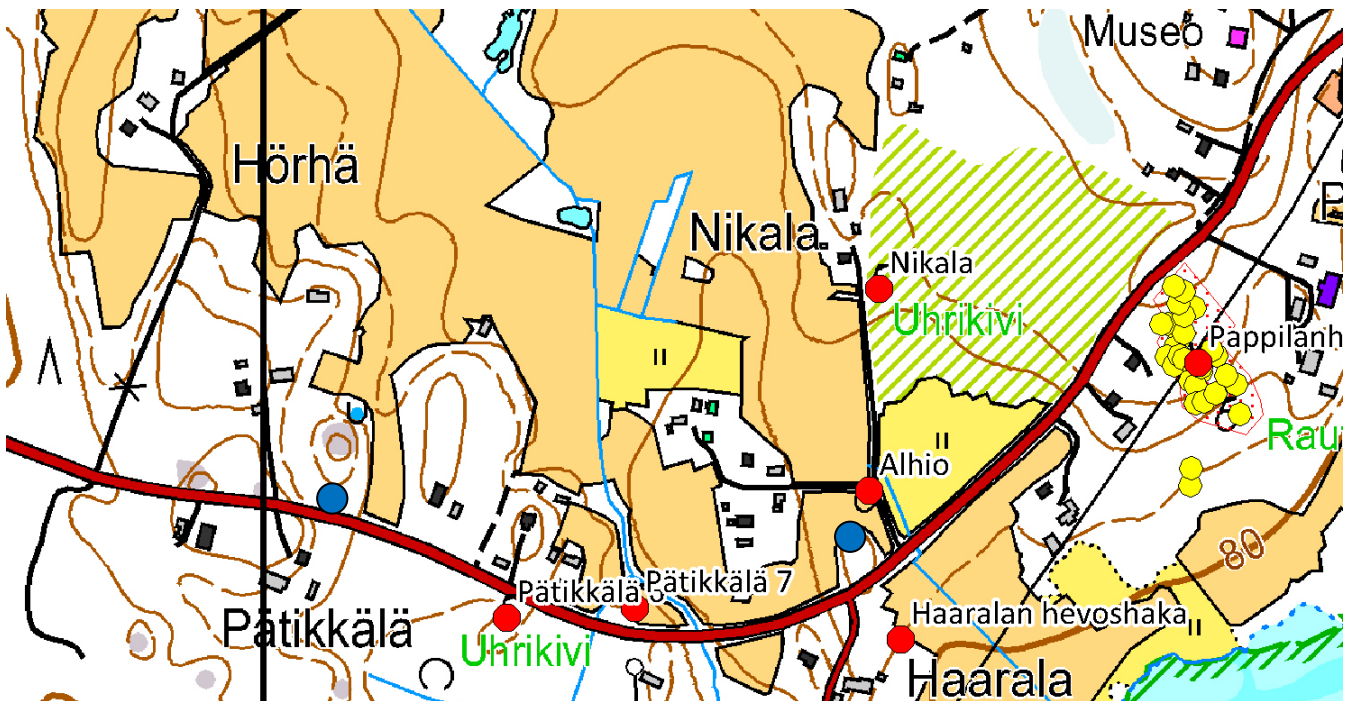
AKDG3159:24. Lipanmäen kivijalka. Koillisesta. Kuva Esa Mikkola, Arkeologiset kenttäpalvelut 30.5.2013



AKDG3159:25. Lipanmäen kivijalka. Luoteesta. Kuva Esa Mikkola, Arkeologiset kenttäpalvelut 30.5.2013



AKDG3159:26. Lipanmäen kivijalka. Pohjoisesta. Kuva Esa Mikkola, Arkeologiset kenttäpalvelut 30.5.2013



Kartta kohteiden sijoittumisesta Suopellontien varteen. Ennestään tunnetut kohteet punaisella, alakohteet keltaisella ja nyt löydetyt kohteet sinisellä. Lipanmäki on kartassa vasemmalla ja Koulumäki oikealla. Muinaisjännösten tiedot Museoviraston ylläpitämästä kiinteiden muinaisjännösten rekisteristä. Ei mittakaavassa.

8. Tutkimusten tulokset

Sysmän keskustaajama-alueen rautakautisen asutuskeskittymän kohteet sijaitsevat Pappilanhakaa ja Pätikkälä 7 -nimistä kuppikalliota lukuun ottamatta melko etäällä nyt suunnitteilla olevasta väylästä. Kevyenliikenteenväylän tulevalta linjalta ei löydetty merkkejä esihistoriallisista kohteista eikä saatu talteen esihistoriallista löytöaineistoa. Myöskään Pätikkälä 7 -nimisen kuppikallion ympäristöstä ei löydetty merkkejä muinaisesta ihmistoiminnasta. Tutkimusten aikana löydettiin kuitenkin kaksi entuudestaan tuntematonta kiinteää muinaisjäännöstä, Koulumäki ja Lipanmäki, jotka molemmat ajoittunevat historialliseen aikaan. Niiden vaikutus suunnitteilla olevaan kevyenliikenteenväylään on kuitenkin melko vähäinen. Ainoastaan Lipanmäen kivijalka sijoittuu väylän rakentamisalueelle. Arkeologisen kulttuuriperinnön suojelusta vastaavat viranomaiset määrittelevät kohteen mahdollisen jatkotutkimustarpeen erikseen.

9. Tutkimusten kuva-aineisto

Seuraavassa on tutkimusten aikana otettu ja WebMuskettiin tallennettu digitaalinen kuva-aineisto siltä osin kun sitä ei ole vielä yllä olevassa osuudessa esitelty.



AKDG3157:1. Suopellontien pohjoispuolelle suunnitellun kevyenliikenteenväylän linjaa Pappilanhaan kohdalta linja itäpäässä. Koillisesta. Kuva Esa Mikkola, Arkeologiset kenttäpalvelut 29.5.2013



AKDG3159:2. Kevyenliikenteenväylän itäpäätä. Koekuopat 1 ja 2 sijaitsevat vanhalla tienpohjalla. Lounaasta. Kuva Esa Mikkola, Arkeologiset kenttäpalvelut 29.5.2013



AKDG3159:3. Kevyenliikenteenväylän itäpäätä. Koekuopat 1 ja 2 sijaitsevat vanhalla tienpohjalla. Lounaasta. Kuva Esa Mikkola, Arkeologiset kenttäpalvelut 29.5.2013



AKDG3159:4. Kevyenliikenteenväylän linjaa Nikalantien ja Pappilanhaan välillä. Lounaasta. Kuva Esa Mikkola, Arkeologiset kenttäpalvelut 29.5.2013



AKDG3159:5. Kevyenliikenteenväylän linjaa Nikalantien ja Hovilantien risteysten välissä sijaitsevalla peltosaarekkeella. Kaakosta. Kuva Esa Mikkola, Arkeologiset kenttäpalvelut 30.5.2013



AKDG3159:6. Kevyenliikenteenväylän linjaa Nikalantien ja Pappilanhaan välillä. Lounaasta.
Kuvassa Niko Anttiroiko ja Ville Rohiola. Kuva Esa Mikkola, Arkeologiset kenttäpalvelut 29.5.2013



AKDG3159:7. Kevyenliikenteenväylän linjaa Hovilantien risteyksestä nähtynä. Koillisesta. Kuva Esa Mikkola, Arkeologiset kenttäpalvelut 29.5.2013



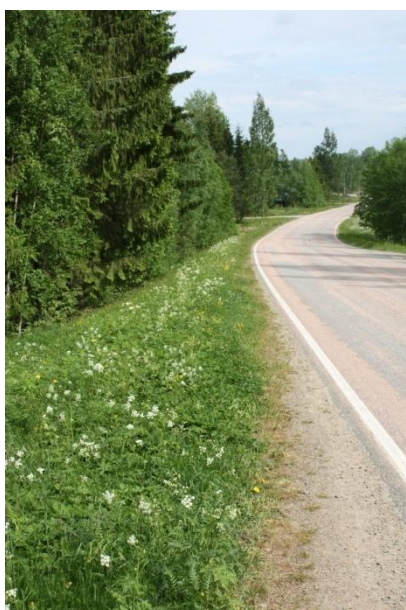
AKDG3159:8. Kevyenliikenteenväylän linjaa Hovilantien risteuksen pohjoispuolella sijaitsevaan peltosaarekkeeseen päin. Lounaasta.
Kuva Esa Mikkola, Arkeologiset kenttäpalvelut 29.5.2013



AKDG3159:10. Kevyenliikenteenväylän linjaa Pätikkälä 7 kuppikallion kohdalta. Kuvassa Niko Anttiroiko Länneestä. Kuva Esa Mikkola, Arkeologiset kenttäpalvelut 30.5.2013



AKDG3159:11. Kevyenliikenteenväylän linjaa tutkimusalueen itäpäästä omakotitalojen kohdalta. Länneestä. Kuva Esa Mikkola, Arkeologiset kenttäpalvelut 30.5.2013



AKDG3159:12. Kevyenliikenteenväylän linjaa Lipanmäen tilan kohdalta. Luoteesta. Kuva Esa Mikkola, Arkeologiset kenttäpalvelut 31.5.2013



AKDG3159:14. Koekuoppa 4 ennen sen laajentamista neliömetrin kokoiseksi. Koillisesta. Kuva Esa Mikkola, Arkeologiset kenttäpalvelut 30.5.2013



AKDG3159:16. Koekuoppa 4 neliömetrin kokoisena. Kaakosta. Kuva Esa Mikkola, Arkeologiset kenttäpalvelut 30.5.2013



AKDG3159:18. Koekuoppa 21. Itäkoillisesta. Kuva Esa Mikkola, Arkeologiset kenttäpalvelut 30.5.2013

10. Kuvaluettelo

- AKDG3159:1 Suopellontien pohjoispuolelle suunnitellun kevyenliikenteenväylän linjaa Pappilanhaan kohdalta linja itäpäässä. Koillisesta. Kuva Esa Mikkola, Arkeologiset kenttäpalvelut 29.5.2013
- AKDG3159:2 Kevyenliikenteenväylän itäpäätä. Koekuopat 1 ja 2 sijaitsevat vanhalla tienpohjalla. Lounaasta. Kuva Esa Mikkola, Arkeologiset kenttäpalvelut 29.5.2013
- AKDG3159:3 Kevyenliikenteenväylän linjaa Nikalantien ja Pappilanhaan välillä. Koillisesta. Kuva Esa Mikkola, Arkeologiset kenttäpalvelut 29.5.2013
- AKDG3159:4 Kevyenliikenteenväylän linjaa Nikalantien ja Pappilanhaan välillä. Lounaasta. Kuva Esa Mikkola, Arkeologiset kenttäpalvelut 29.5.2013
- AKDG3159:5 Kevyenliikenteenväylän linjaa Nikalantien ja Hovilantien risteysten välissä sijaitsevalla peltosaarekkeella. Kaakosta. Kuva Esa Mikkola, Arkeologiset kenttäpalvelut 30.5.2013
- AKDG3159:6 Kevyenliikenteenväylän linjaa Nikalantien ja Pappilanhaan välillä. Lounaasta. Kuvassa Niko Anttiroiko ja Ville Rohiola. Kuva Esa Mikkola, Arkeologiset kenttäpalvelut 29.5.2013
- AKDG3159:7 Kevyenliikenteenväylän linjaa Hovilantien risteyksestä nähtynä. Koillisesta. Kuva Esa Mikkola, Arkeologiset kenttäpalvelut 29.5.2013
- AKDG3159:8 Kevyenliikenteenväylän linjaa Hovilantien risteuksen pohjoispuolella sijaitsevaan peltosaarekkeeseen päin. Lounaasta. Kuva Esa Mikkola, Arkeologiset kenttäpalvelut 29.5.2013
- AKDG3159:9 Kevyenliikenteenväylän linjaa. Pätikkälä 7 kuppikallio sijaitsee kuvassa näkyvän ison koivun kohdalla. Idästä. Kuva Esa Mikkola, Arkeologiset kenttäpalvelut 29.5.2013
- AKDG3159:10 Kevyenliikenteenväylän linjaa Pätikkälä 7 kuppikallion kohdalta. Lännestä. Kuva Esa Mikkola, Arkeologiset kenttäpalvelut 30.5.2013
- AKDG3159:11 Kevyenliikenteenväylän linjaa tutkimusalueen itäpäästä omakotitalojen kohdalta. Lännestä. Kuva Esa Mikkola, Arkeologiset kenttäpalvelut 30.5.2013
- AKDG3159:12 Kevyenliikenteenväylän linjaa Lipanmäen tilan kohdalta. Luoteesta. Kuva Esa Mikkola, Arkeologiset kenttäpalvelut 31.5.2013
- AKDG3159:13 Koekuoppa 4 ennen sen laajentamista neliömetrin kokoiseksi. Lounaasta. Kuva Esa Mikkola, Arkeologiset kenttäpalvelut 30.5.2013
- AKDG3159:14 Koekuoppa 4 ennen sen laajentamista neliömetrin kokoiseksi. Koillisesta. Kuva Esa Mikkola, Arkeologiset kenttäpalvelut 30.5.2013
- AKDG3159:15 Koekuoppa 4 neliömetrin kokoisena. Lounaasta. Kuva Esa Mikkola, Arkeologiset kenttäpalvelut 30.5.2013
- AKDG3159:16 Koekuoppa 4 neliömetrin kokoisena. Kaakosta. Kuva Esa Mikkola, Arkeologiset kenttäpalvelut 30.5.2013
- AKDG3159:17 Koekuoppa 9. Pohjoisesta. Kuva Esa Mikkola, Arkeologiset kenttäpalvelut 30.5.2013
- AKDG3159:18 Koekuoppa 21. Itäkoillisesta. Kuva Esa Mikkola, Arkeologiset kenttäpalvelut 30.5.2013
- AKDG3159:19 Pätikkälä 7 kuppikallion kupit. Luoteesta. Kuva Esa Mikkola, Arkeologiset kenttäpalvelut 31.5.2013
- AKDG3159:20 Koulumäen röykkiön länsipuolella on iso maakivi. Etelästä. Kuva Esa Mikkola, Arkeologiset kenttäpalvelut 30.5.2013
- AKDG3159:21 Vanha kanto Koulumäen röykkiön päällä. Idästä. Kuva Esa Mikkola, Arkeologiset kenttäpalvelut 30.5.2013
- AKDG3159:22 Betonikoulu kivijalan päällä Koulumäellä. Pohjoisesta. Kuva Esa Mikkola, Arkeologiset kenttäpalvelut 30.5.2013
- AKDG3159:23 Lipanmäestä löydettyä rakennuksen kivijalka on noin 3,8 m x 3,8 m. Korkeutta sillä on noin 35 cm. Idästä. Kuva Esa Mikkola, Arkeologiset kenttäpalvelut 30.5.2013
- AKDG3159:24 Lipanmäen kivijalka. Koillisesta. Kuva Esa Mikkola, Arkeologiset kenttäpalvelut 30.5.2013
- AKDG3159:25 Lipanmäen kivijalka. Luoteesta. Kuva Esa Mikkola, Arkeologiset kenttäpalvelut 30.5.2013
- AKDG3159:26 Lipanmäen kivijalka. Pohjoisesta. Kuva Esa Mikkola, Arkeologiset kenttäpalvelut 30.5.2013

11. Kartat

Yleiskartta tutkimusalueesta, piirtänyt Ville-Martti Rohiola tiesuunnitelmapohjalta.

Sysmä Suopellontie
Esa Mikkola 2013

Yleiskartta
Mk 1:3000
Piirt. & digit: Ville Rohiola
Perustuu maantien 4131
suunnitelmaportaan M4131,J1
Koordinaattijärjestelmä ETRS-TM35FIN

- Koekuopat (KK 1 - 40)
- Prospektoitu alue
- Ehdotettu teialueen raja
- Ehdotettu kevyenliikenteen väylä
- Laskuoja-alue
- Peltoalue
- Kiinteä muinaisjännös
- Tutkimuksissa löydetyt kohteet

