

INVENTOINTIRAPORTTI

# KEMI

## Ajos, Takalahti

Takalahden historiallisen ajan kalkkiuunin dokumentointi ja  
Ajoksen biodieseltehtaan hankealueen arkeologinen inventointi  
5.-6.6.2013



AKDG3254:1



MUSEOVIRASTO

KULTTUURIYMPÄRISTÖN HOITO | ARKEOLOGISET KENTTÄPALVELUT  
PETRO PESONEN

## Tiivistelmä

Forest BtL Oy suunnittelee liikenteen biopoltonesteitä valmistavan tehtaan rakentamista Kemin Ajoksen satama-alueelle. Hankealueen laajuus on 36 ha ja sillä sijaitsee Takalahti-niminen muinaisjäännöskohde, historiallisen ajan kalkkiuunin jäännös. Museoviraston Arkeologiset kenttäpalvelut dokumentoi kyseisen kalkkiuunin ja inventoi hankealueen 5.-6.6.2013.

Takalahden kalkkiuuni on todennäköisesti 1800-luvulta. Uuni erottuu maan pinnalle hevosenkengän muotoisena maakumpareena, jonka keskellä on kivillä vuorattu kuoppa. Kuopan koko on noin 3,5 x 5,5 metriä ja kumpareen laajuus on noin 14 x 10,5 metriä. Uunista otettiin valokuvia, sen tarkka sijainti mitattiin ja siitä tehtiin pintamalli. Hankealueen koillispuolella, tulevan tiealueen kohdalta, Sotavangintien länsipuolella, havaittiin noin 30 maakuoppaa, jotka saattavat liittyä lähellä olleeseen venäläisten sotavankien leiriin.

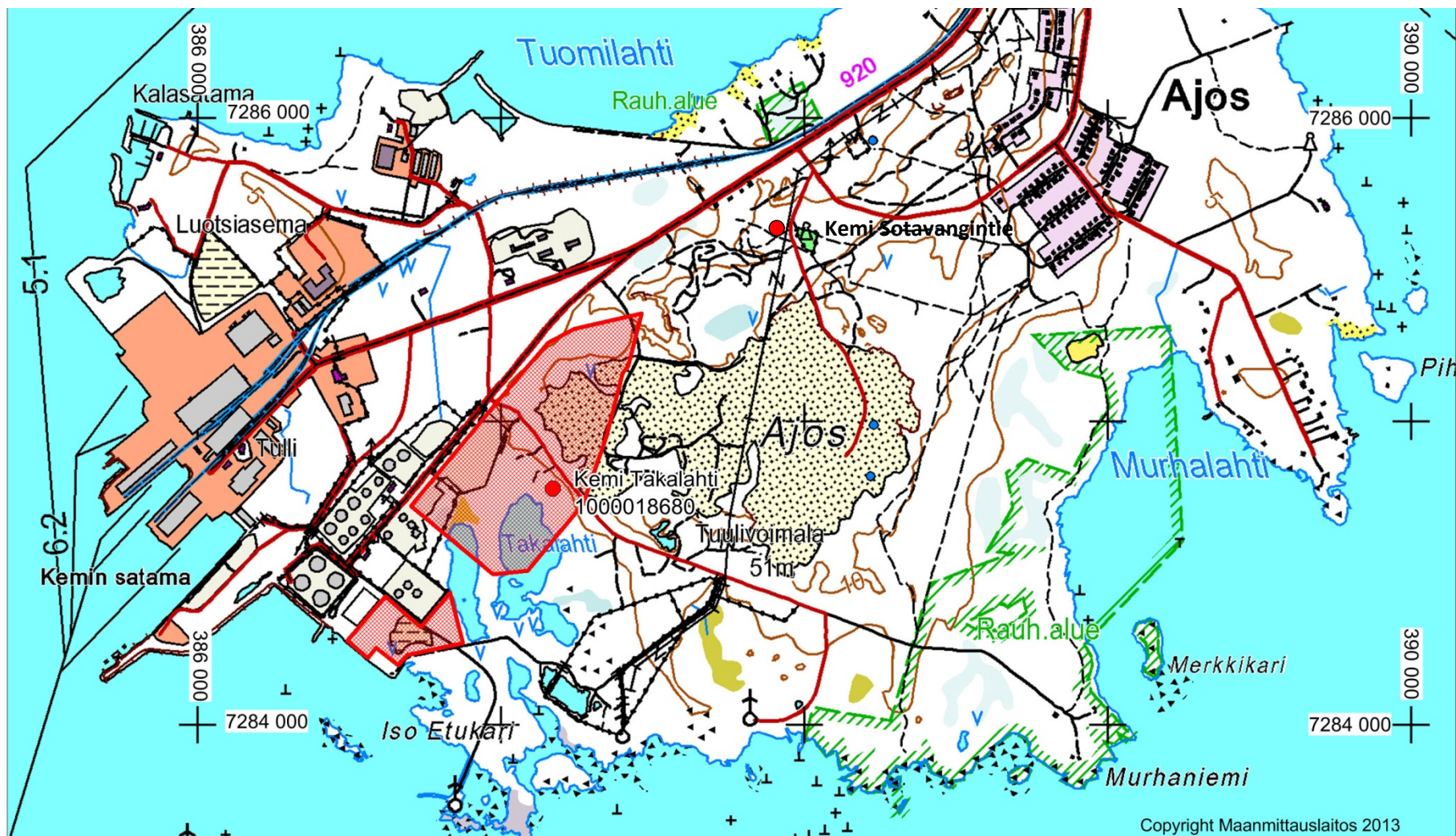
## Sisällysluettelo

Arkisto- ja rekisteritiedot .....	2
Kartta inventointialueen sijainnista .....	3
1. Johdanto.....	4
2. Alueen kuvaus .....	5
3. Historiallisen ajan kalkinpoltto.....	7
4. Kenttätömenetelmät.....	9
5. Tulokset .....	9
5.1 Takalahden kalkkiuuni .....	9
5.2 Sotavangintie .....	14
6. Yhteenveto .....	17
Digitaalikuvaluettelo .....	18

## Arkisto- ja rekisteritiedot

Tutkimuslaitos:	Museovirasto/Arkeologiset kenttäpalvelut
Inventoija:	FL Petro Pesonen
Kunta:	Kemi
Alue:	Ajos
Muinaisjäännöskohteet:	Takalahti (mjrek 1000018680) Sotavangintie (ei mj-tunnusta)
Kenttätyöaika:	5.-6.6.2013
Apulaistutkija:	FM Johanna Seppä
Peruskartta:	S4144(TM35-lehtijako), 254107 (Yleislehtijako)
Tutkimusten rahoittaja:	Forest BtL Oy
Alkuperäinen raportti:	Museoviraston arkeologinen keskusarkisto, Helsinki
Kopio:	Forest BtL Oy, Lapin maakuntamuseo
Tutkimusala:	36 ha
Löydöt:	-
Digitaalikuvat:	AKDG3254:1-8
Aikaisemmat tutkimukset:	Peter Brusila, ilmoitus 2011
Aikaisemmat löydöt:	-

## Kartta inventointialueen sijainnista



Inventointialue Ajoksen saarella. Hankealue merkitty punaisella rasterilla, kohteet punaisilla ympyröillä. Mittakaava 1:20000.

# 1. Johdanto

Forest BtL Oy suunnittelee liikenteen biopolttonesteitä valmistavan tehtaan rakentamista Kemmin Ajoksen satama-alueelle. Hankealueen laajuus on 36 ha ja sillä sijaitsee Takalahti -niminen muinaisjäännöskohde, historiallisen ajan kalkkiuunin jäännös. Museoviraston Kulttuuriympäristön suojelu -osaston lausunnon (dnro 164/304/2012) mukaan hankealueella tuli tehdä muinaismuistolain 13 §:n mukainen arkeologinen inventointi sekä Takalahden kalkkiuunin dokumentointi. Osastolta saadun suullisen lausunnon mukaan jälkimmäisen riittävä dokumentointi käsittää kalkkiuunin dokumentoinnin valokuvaamalla ja takymetrikar-toituksella.

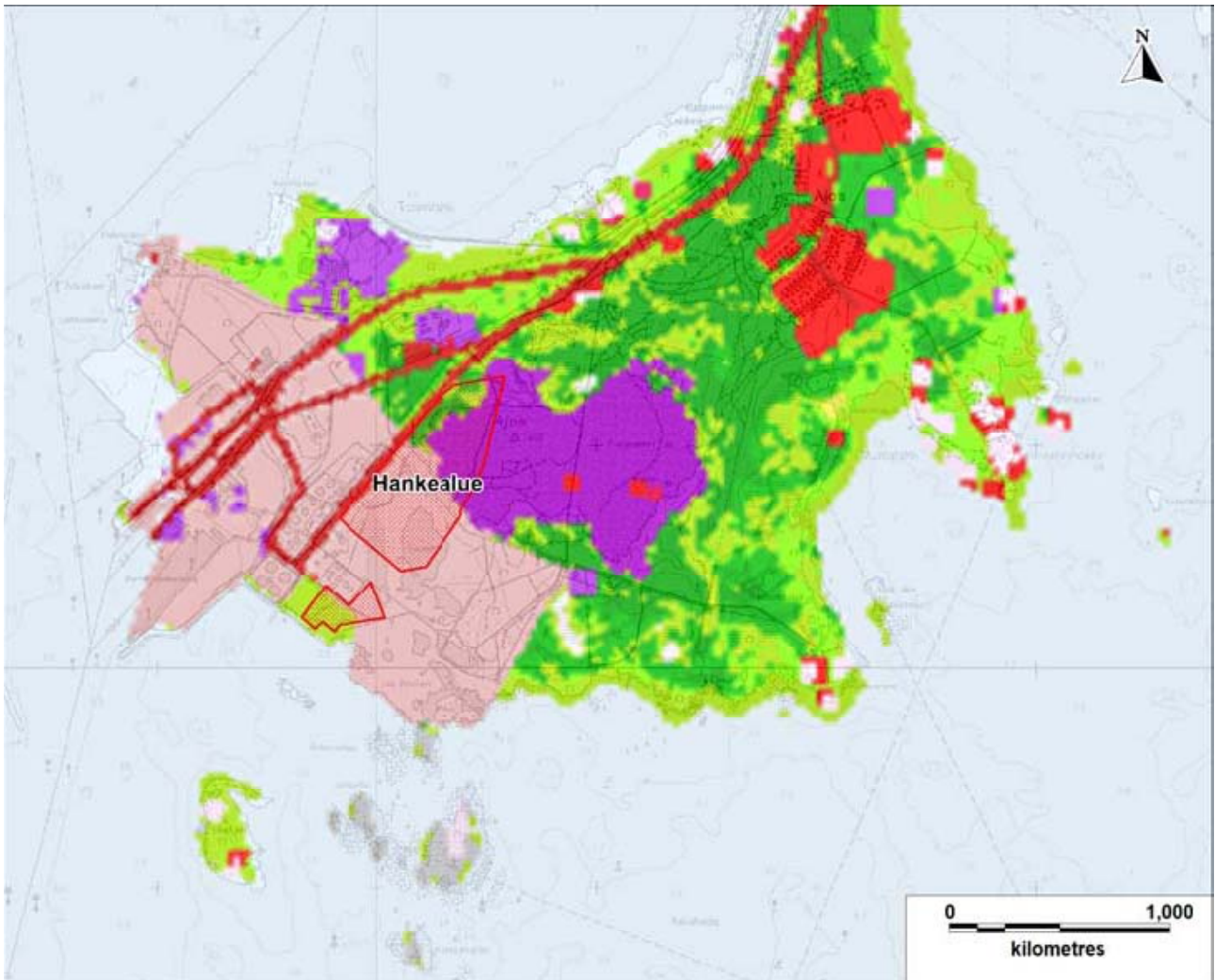
Forest BtL Oy tilasi Ajoksen hankealueen inventoinnin ja Takalahden kalkkiuunin dokumentoinnin Museoviraston Arkeologisilta kenttäpalveluilta. Tutkimuksen maastotyöt tehtiin 5.-6.6.2013 ja tutkimuskertomus on laadittu 6.-7.6.2013. Tutkimusten johtajana oli FL Petro Pesonen ja apulaistutkijana FM Johanna Seppä. Maastotöiden aikana oli tuulinen, mutta suhteellisen lämmin alkukesän sää. Ajoksen satama-alueella oli runsaasti punkkeja ja hyttysiä. Olosuhteet olivat kuitenkin hyvät työn suorittamiseen. Kalkkiuuni kartoitettiin ja dokumentoitiin 5.6. ja muun alueen inventointi tehtiin 6.6.

Helsingissä 8.7.2013

Petro Pesonen, FL

## 2. Alueen kuvaus<sup>1</sup>

Ajoksen saari sijaitsee Kemin kaupungin etelä-lounaispuolella, noin 5 kilometrin päässä Kemin keskustasta. Ajoksen saarelta on kapea kannasyhteys mantereelle. Vähintään puolet saaresta on rakennettua ja ihmis-toiminnan muokkaamaa aluetta. Saaren eteläosan kattaa satama-alue sekä teollisuusalueet sataman läheisyydessä. Merkittävän osan saaren keskiosista peittää soranottoalue, jolle hankealuekin osittain sijoittuu. Punaisella merkityt alueet ovat asuin- sekä liikennealueita. Loput saaresta on joko harvapuustoista aluetta, lehti-, seka- tai havumetsää.

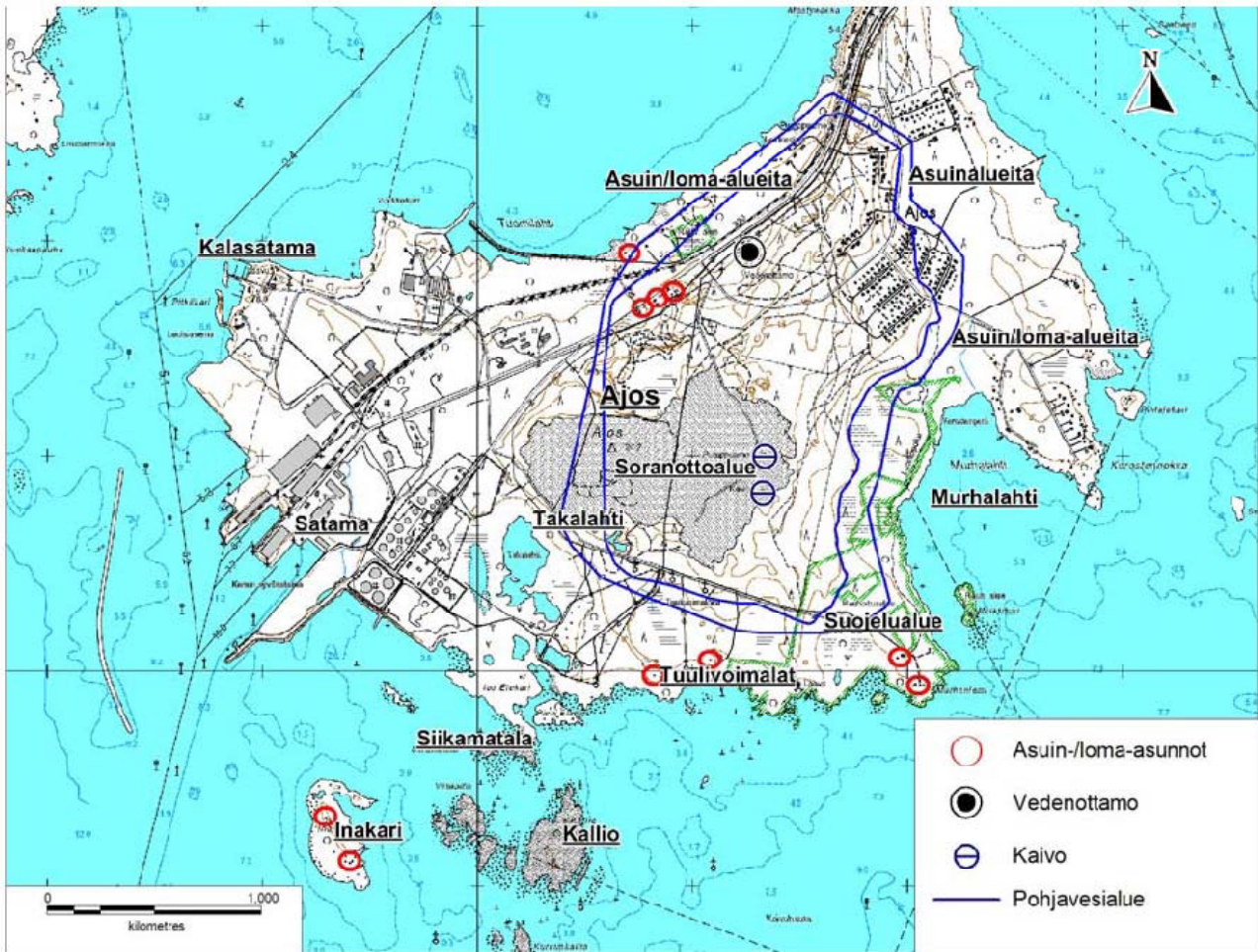


*Ajoksen alueen maankäyttöluokat Corine 2000 -aineiston mukaan. (CLC2000 © SYKE). Värien selitykset: vaaleanpunainen = satama-alue, violetti = teollisuus, palvelut, maa-ainesten otto, punainen = väljästi rakennetut asuinalueet, liikenne, tummanvihreä = havumetsä, vaaleanvihreä = lehti- ja sekametsä.*

Merkittävin Ajokseen sijoittuvista toiminnoista on Ajoksen satama-alue, joka sijaitsee Ajoksen saaren kärjessä, noin 7 km mantereelta. Alueesta pohjoiseen sijoittuvat teollisuus- ja varistorakennusten alue sekä suojaviherialue, josta edelleen pohjoiseen sijaitsevat Ajoksen luotsiasema sekä kalastajien ja vapaa-ajan veneilijöiden käytössä oleva kalasatama. Ajoksen sataman itäpuolella sijaitsevat Kemin öljysatama ja polttoaineiden varmuusvarasto. Idässä satama-alue rajoittuu Takalahden vesialueeseen, jonka koillispuolella

<sup>1</sup> Alueen kuvaus on kopioitu hieman muokaten hankkeen YVA-raportista (Forest BtL:n biodieselhanke, ympäristövaikutusten arviointiselostus, laatija WPS Finland Oy).

sijaitsee soranottoalue. Saaren keskiosassa sijaitsevalla pohjavesialueella on kaksi vedenottamoaa. Ajoksen eteläosassa ja sen edustalla toimii 30 MW:n suuruinen tuulivoimapuisto.



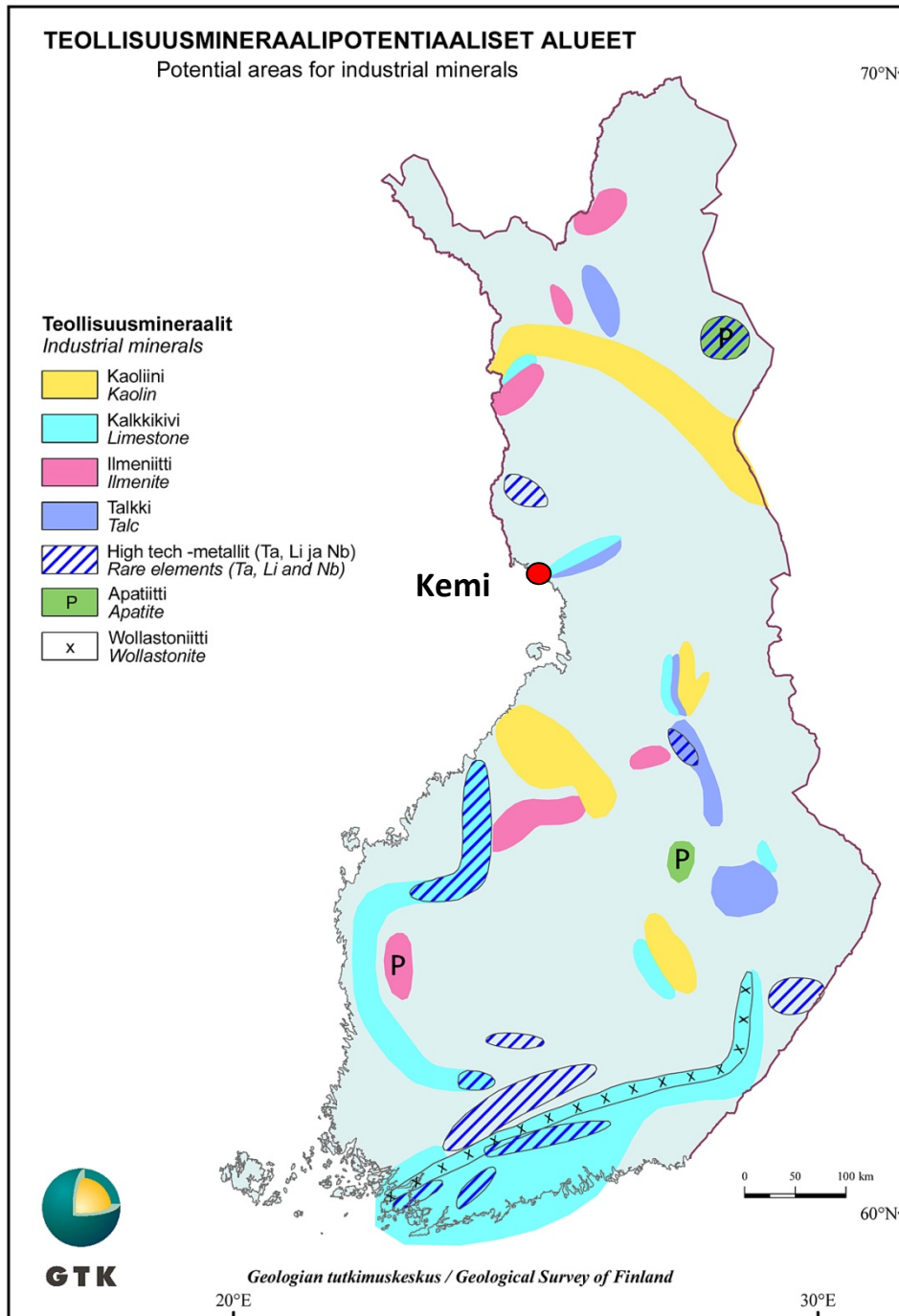
*Ajoksen saaren tärkeimmät toiminnot ja paikat.*

Ajoksen saarella sijaitsee myös suojelualueita. Saaren pohjoisrannalle sijoittuu Ajoksen letto, pieni, yksityisten mailla oleva suojelualue, joka kuuluu soidensuojeluohjelmaan. Suojelualueelta Ajoksen satama-alueelle ja Takalahdelle on noin 1,5 km. Lähempänä Takalahden vesistöä sijaitsee Murhaniemen Natura-alue, joka on osa Perämerensaarten Natura-alueita. Murhaniemestä Takalahdelle on noin 1 km. Suurin osa vakituudesta asutuksesta sijaitsee Ajoksen saaren koillis- ja pohjoisosissa. Hankealuetta lähin asutus sijoittuu Ajoksen tien ja Honkapolun väliin n. 500 metrin etäisyydelle. Ajoksella ja sen eteläpuolisilla saarilla on myös loma-asutusta.



### 3. Historiallisen ajan kalkinpolto<sup>2</sup>

Kalkinpolto oli keskiajalta 1800-luvun puoliväliin asti tärkeä talonpoikien sivuelinkeino kalkkikiven esiintymisalueilla. Kalkkikiveä esiintyy Suomessa koko maassa, mutta vain yksittäisinä ja hyvin paikallisina esiintyminä, joiden laatu ja käyttökelpoisuus vaihtelevat suuresti. Lounais-Suomen esiintymät ovat pääasiassa kalsiittikalkkikiveä, kun taas Itä- ja Pohjois-Suomesta tavataan rautapitoista dolomiittikalkkikiveä.



Kalkkikiven ja talkin esiintymisalue ulottuu Kemin alueelle. Lähde:  
<http://www.gtk.fi/geologia/luonnonvarat/teollisuusmineraalit/>.

<sup>2</sup> Luvun teksti on lyhennetty teoksesta ”Historiallisen ajan kiinteät muinaisjännökset, tunnistaminen ja suojele”, Marianna Niukkanen 2009, Museoviraston rakennushistorian osaston oppaita ja ohjeita 3.

Kuumennettaessa kalkkikiveä (kalsiumkarbonaattia) yli 800 asteeseen kivi luovuttaa hiilidioksidia ja muuttuu sammuttamattomaksi kalkiksi, kalsiumoksidiksi. Tämä ”sammutetaan” lisäämällä joukkoon vettä, jolloin kalsiumoksidi muuttuu jauhemaiseksi tai mikäli vettä lisätään tarpeeksi, turpoaa taikinamaiseksi massaksi ja kuumenee. Ilman kanssa reagoidessaan sammutettu kalkki muuttuu takaisin kalkkikiveksi. Poltettua kalkkia käytettiin moniin tarkoituksiin, mutta pääasiassa muurauslaastin ja myöhemmin sementin raaka-aineena. Teollisuudessa sitä on tarvittu metalli-, lasi- ja kemianaloilla.

Varhaisesta kansanomaisesta kalkinpoltoista on säilynyt kirjallisia tietoja 1300-luvulta lähtien, Lounais-Suomesta ja Ahvenanmaalta. Polttoa lienee harjoitettu keskiajalla kirkkojen ja linnojen rakennustyömaiden yhteydessä, mutta monissa tapauksissa kalkki on jouduttu tuomaan kauempaa. Kysynnän kasvattajia olivat myöhemmin linnoitustyöt ja kaupunkien uudelleenrakentamiset suurpalojen jälkeen. Kalkinpolto muuttui teolliseksi toiminnaksi vasta vuonna 1850 Saksassa kehitetyn jatkupolttoisen kalkkiuunin keksimisen jälkeen. Kansanomainen kalkinpolto maauneissa jatkui paikoitellen kuitenkin 1900-luvun puoliväliin asti.

Kansanomainen kalkinpolto tapahtui kertapolttoisissa maauneissa. Yksinkertaisimmillaan kalkkimiilu oli kuoppa, johon ladottiin polttopuut ja murskatut kalkkikiven kappaleet. Kehittyneemmässä mallissa rinteesseen kaivetun kuopan seinämät kivettiin ja uunissa oli maanpäällisiä rakenteita. Maaunin pohjalla oli hollattu tulipesä, jonka aukko sijaitsi uunin pohjalla etuseinässä maan rajassa. Uunin yläosa täytettiin kalkkivillillä ja peitettiin soralla ja savella. Poltto saattoi kestää muutamasta päivästä jopa kuukauteen, ja kun kivet olivat palaneet ja jäähtyneet, uuni purettiin. Kalkin sammuttaminen tapahtui lisäämällä siihen vettä. Kalkkivelli piti sammuttaa hitaasti, jotta kalkki ei kovettuisi. Kalkista saatiin muurauslaastia sekoittamalla siihen hiekkaa ja vettä.

Yleensä kalkkiuunit rakennettiin kalkkilouhosten välittömään läheisyyteen. Nykyään kalkkiuunit näkyvät maastossa pohjakaavaltaan pyöreinä tai hevosenkengänmuotoisina, maavallin ympäröiminä kuoppina. Uunin seinämät ovat yleensä sisäpuolelta kivillä vuoratut. Uunin halkaisija voi olla muutamasta metristä jopa kymmeneen metriin. Louhosten ja uunien lähistöllä on voinut sijaita myös työntekijöiden asumuksia ja kalkkilatoja, joihin sammunut kalkkivelli vietiin tynnyreissä.

Kemin seudulla on harrastettu melko runsaasti kansanomaista kalkinpoltoa. Kalkkia on poltettu Kemissä, Rovaniemellä ja Torniossa, vaikka kalkkikiveä esiintyi monin paikoin muuallakin. Kemin Ajoskrunnin pohjoiskärjessä sijainneet kalkinpoltopaikat saattavat ajoittua jo 1500-1600-luvuille. Uunit sijaitsivat yleensä lähellä vesirajaa ja tällä perusteella on laskettu että viimeiset kalkkiuunit on Kemin seudulla tehty 1800-luvun jälkipuoliskolla. Kalkkia poltettiin Kemissä mm. rakennustarpeiksi ja nahan parkitsemisaineeksi. Poltopaikkoja tiedetään olleen Ajoskrunnissa, Ajoksen Takalahdella ja Murhaniemessä, mantereella ainakin Haukkarinnokalla, Satamanrannalla, Nällissä, Kalkkinokalla, Pajarinrannassa, Kiikelinlahden rannassa sekä nykyisen Sauvosaaren alueella. Mantereen runsaimmat kalkkiesiintymät lienevät olleet Kalkkinokalla ja Haukkarinniemellä.<sup>3</sup>

---

<sup>3</sup> Hedman, Ossi: Kemin kaupungin historia 1, s. 173-174 (Tampere 1969).

## 4. Kenttätömenetelmät

Kenttätöot toteutettiin koko hankealueen suhteen tarkastamalla alue pintahavainnoimalla, jossa pyrittiin havaitsemaan maan pinnalle näkyvät arkeologisoituneet rakenteet ja ihmisen toiminnan jäljet. Kalkkiuunin dokumentoinnissa keskeisellä sijalla oli korkeusmallin tekeminen, rakenteiden mittaaminen ja uunin valokuvaaminen. Korkeusmallin tekemisessä käytettiin takymetriä, jota varten Kemin kaupungilta saatiin paikalle kolme kiintopistettä ETRS TM35-FIN, N2000 -koordinaatistossa. Korkeusmallia varten mitattiin noin 250 pistettä, joista osa on samalla rakenteiden (kivetty kuoppa, vallin ulkoreuna) pisteitä. Kohteesta otettiin useita valokuvia.

Kiintopisteet ovat kivissä ja puupaaluissa olevia merkkejä:

- 1)  $p= 7284801.534$ ,  $i= 387157.356$ ,  $z= 3.024$  (puupaalu)
- 2)  $p= 7284766.860$ ,  $i= 387187.704$ ,  $z= 3.695$  (puupaalu)
- 3)  $p= 7284804.394$ ,  $i= 387212.324$ ,  $z= 6.073$  (kivi)

## 5. Tulokset

### 5.1 Takalahden kalkkiuuni

#### **Perustiedot**

<i>Muinaisjäännöslaji</i>	kiinteä muinaisjäännös
<i>Muinaisjäännöstyyppi</i>	työ- ja valmistuspaikat, kalkkiuunit
<i>Ajoitus</i>	historiallinen
<i>Rauhoitusluokka</i>	2
<i>Kiinteistöt:</i>	240-20-2070-1, omistaja Kemin kaupunki
<i>Koordinaatit (ETRS TM35)</i>	P: 7284780, I: 387170, z= 2,5-4,5 mmpy
<i>Koordinaattien selite</i>	Uunin koordinaatit (tarkka mittaus)
<i>Sijainti</i>	Kemin keskustasta n. 7,5 km etelälounaaseen

Takalahden kalkkiuuni sijaitsee noin 2,5 – 3,5 mmpy korkeudella nykyisestä merenpinnasta. Uunin sijoittamiseen lienee vaikuttanut veden läheisyys, sillä kalkin sammuttamisessa tarvittiin runsaasti vettä. Maankohoamisen nopeus on Perämeren rannikolla nykyään noin 8 mm vuodessa. Oletettavasti uuni on käyttöaikaan ollut lähellä rantaa, muttei kuitenkaan aivan vesirajassa. Mahdollisesti vesi olisi voinut olla uunin käyttöaikaan noin 1,5 mmpy korkeudella. Uunin iäksi voi siten arvioida noin 185 vuotta, jolloin se olisi 1820-1830-luvulta. Perimätiedon mukaan uuni on ollut käytössä 1800-luvun, joten ikäarvio sopii hyvin perimätietoon. Maksimissaan uuni voisi rannansiirtymisen perusteella olla 325 vuotta vanha eli peräisin 1690-luvulta.



*AKDG3254:8. Panoraamakuva kalkkiuunista, takaseinän suunnasta. Koillisesta. Kuvaaja: Petro Pesonen.*



*AKDG3254:2. Kuoppa uunin keskellä. Koillisesta. Kuvaaja: Petro Pesonen.*



*AKDG3254:3. Kiviladontaa kuopan seinämässä. Pohjoisesta. Kuvaaja: Petro Pesonen.*



*AKDG3254:4. Uunin kaakkois-  
seinämän kiveystä. Luoteesta.  
Kuvaaja: Petro Pesonen.*



*AKDG3254:5. Uunin kaakkois-  
seinämän kiveystä. Luoteesta.  
Kuvaaja: Petro Pesonen.*



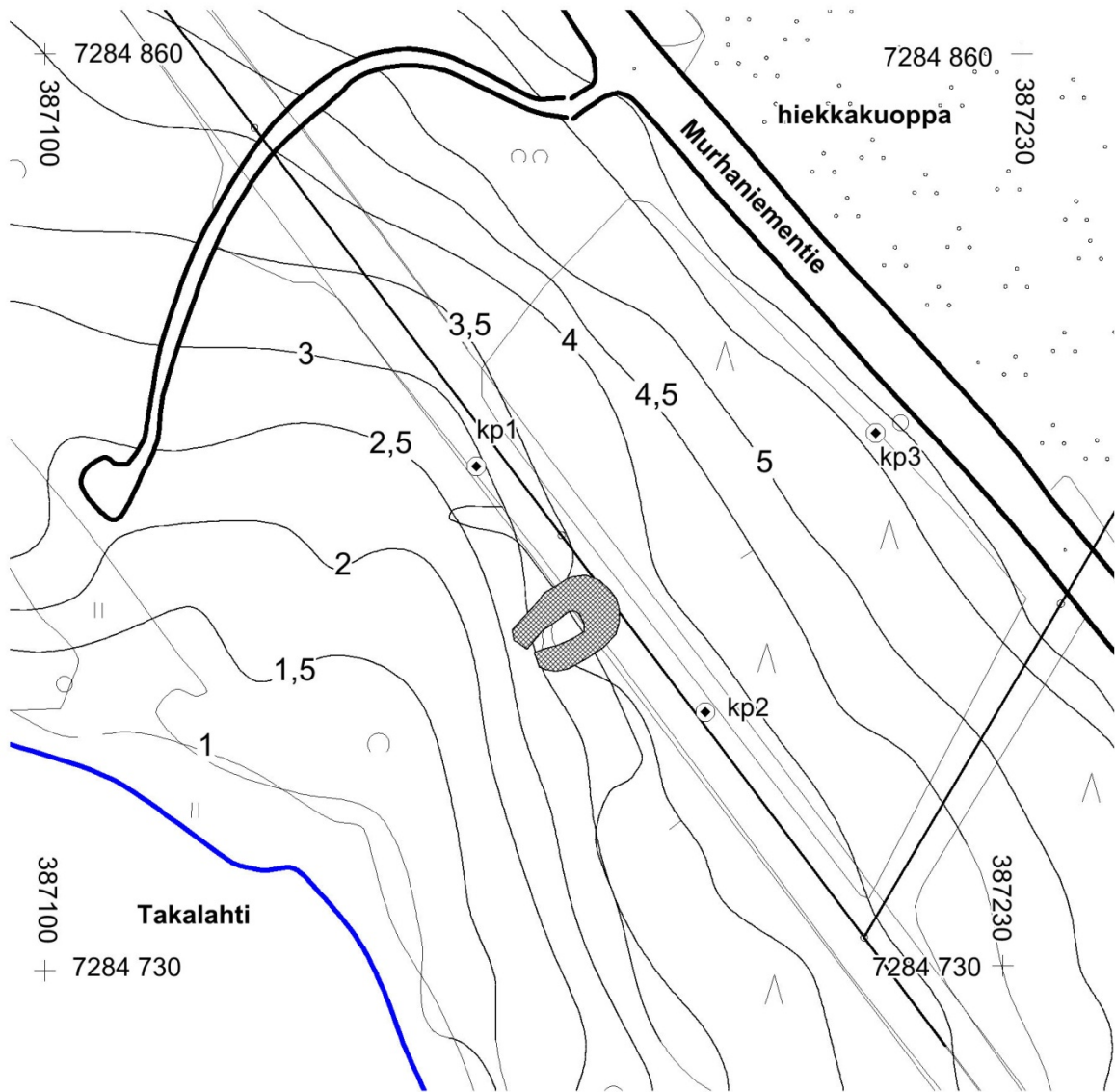
*AKDG3254:6. Uunin kaakkois-  
seinämän kiveystä. Luoteesta.  
Kuvaaja: Petro Pesonen.*



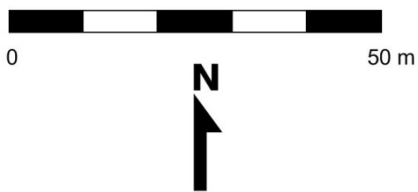
*AKDG3254:7. Uuni rannalta  
pään kuvattuna. Lounaasta.  
Kuvaaja: Petro Pesonen.*

Maasto on uunin kohdalla aluskasvillisuudeltaan mustikka-puolukkatyyppin mäntykangasta, jossa pintaturpeen alla tuntuu olevan suhteellisen runsaasti pientä kiveä. Uuni on matalalla törmällä, jonka alapuolella metsätyyppi vaihtuu koivikoksi. Koivikon alueella maasto laskee Takalahteen loivan tasaisesti. Takalahti on Perämerestä maankohoamisen myötä isoitetun entinen merenlahti.

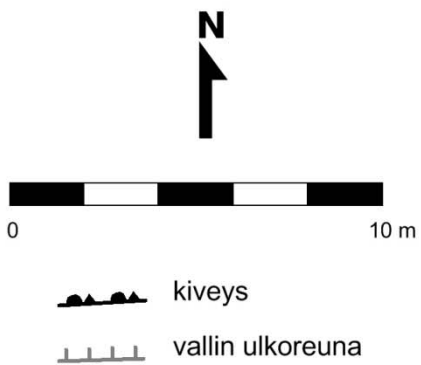
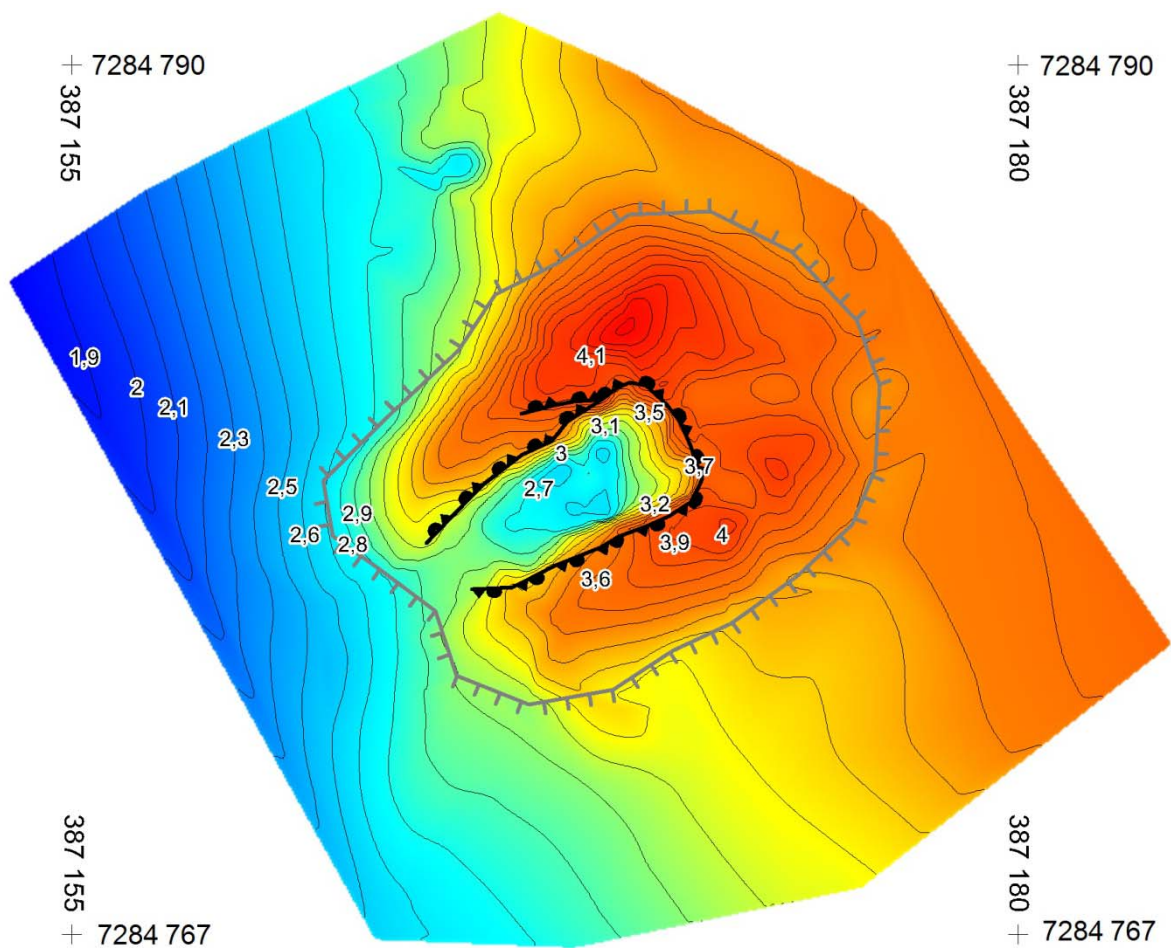
Kalkkiuuni erottuu nykyään hevosenkengän muotoisena maakumpuna, jonka keskellä on kivillä vuorattu kuoppa. Kiviladonnassa ei ole käytetty laastia tms. vaan kivet on vain ladottu toistensa päälle tukemaan kuopan seinämää. Kivet ovat kooltaan 30-50 cm ja niitä on 3-4 kerroksessa päällekkäin. Uunin pohjalla on sekä seinämästä rauenneita kiviä että roskaa. Valli avautuu meren rannan suuntaan. Vallin laajuus on noin 14 x 10,5 metriä ja keskikuopan laajuus on noin 3,5 x 5,5 metriä. Vallilla kasvaa kaksi noin 50-vuotiasta mäntyä sekä niitä nuorempia puita. Kalkkiuunin takaseinän ulkopuolella vallissa on maan pinnalla näkyvissä hieman valkoista kalkkia. Kalkkikiven kappaleita on vallissa sekä kuopan sisällä. Kuopan takaseinän (koillisseinä) päällä on kaatunut puu, jonka juurakon nostamassa maassa näkyy jonkin verran kalkkikiviä. Kuopan ja vallin lisäksi muita uunin rakenteita ei ole maan pinnalle erotettavissa.



Pohjana Kemin kaupungin kaavakartta (GK25)



KEMI TAKALAHTI 1000018680	Yleiskartta
Petro Pesonen 2013	1:1000
kartoitus P. Pesonen ja J. Seppä 2013 digit. Johanna Seppä 2013	Koord: ETRS-TM35FIN Korkeus: N2000
MUSEOVIRASTO ARKEOLOGISET KENTTÄPALVELUT	



KEMI TAKALAHTI 1000018680	Rakenne- ja korkeuskäyräkartta 1:200
Petro Pesonen 2013	
kartoitus P. Pesonen ja J. Seppä 2013 digit. P. Pesonen ja J. Seppä 2013	Koord: ETRS-TM35FIN Korkeus: N2000
MUSEOVIRASTO ARKEOLOGISET KENTTÄPALVELUT	



## 5.2 Sotavangintie

### Perustiedot

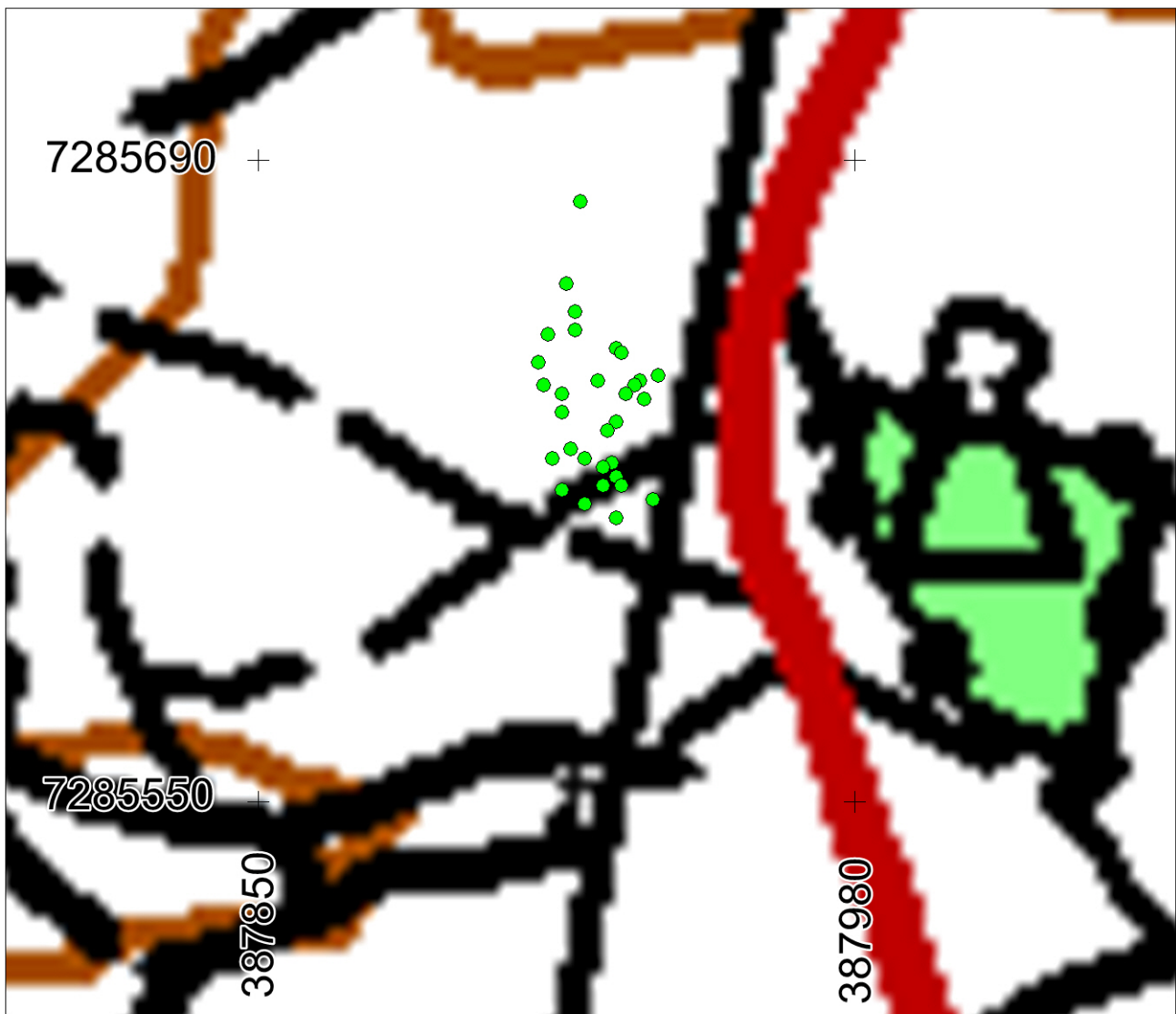
<i>Muinaisjäännöslaji</i>	kiinteä muinaisjäännös
<i>Muinaisjäännöstyyppi</i>	maarakenteet, kuopat
<i>Ajoitus</i>	historiallinen
<i>Rauhoitusluokka</i>	2

<i>Kiinteistöt:</i>	240-20-9903-0, yleinen alue
<i>Koordinaatit (ETRS TM35)</i>	P: 7285642, I: 387924, z= 13-14 mmpy
<i>Koordinaattien selite</i>	Keskikoordinaatit (GPS-mittaus, +/- 5 m)
<i>Sijainti</i>	Kemin keskustasta n. 7 km etelään

Suunnittelualueeseen liittyy sen koillisosassa maanteitse tapahtuvien raaka-ainekuljetusten reittilinjaus, joka kulkisi Sotavangintien itäpuolella olevan venäläisten sotavankien hautausmaan länsipuolelta. Tällä alueella, Sotavangintien länsipuolella, on noin 30 kuoppaa harjanteella, lähinnä keskeisen motocross-alueelle kulkevan metsäpolun pohjoispuolella, joitakin myös sen eteläpuolella. Kuoppien koko vaihtelee noin metrin halkaisijaltaan olevista kuopista aina kymmenmetrisiin kuoppiin. Osa kuopista on maatonut ”vanhannäköisiksi”, mutta osan reunat ovat vielä tuoreen oloisia. Todennäköisesti kuopat eivät ole kovin vanhoja, ja ne saattavat liittyä alueella olleeseen venäläisten sotavankien leiriin. Seuraavassa listassa on perustiedot alueella havaituista kuopista.

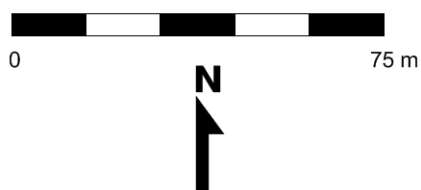
nro	p	i	kuvaus
13	7285681	387920	8 x 5 m, syvä, ympärillä valli
14	7285663	387917	10 x 5 m, syvä, ympärillä valli
15	7285657	387919	halkaisija 1 m, lähes edellisen vallissa
16	7285653	387919	halkaisija 1,5 m
17	7285652	387913	halkaisija 1,5 m, vieressä iso kivi, jonka kyljessä kattohuopaa
18	7285646	387911	kaksoiskuoppa, molempien halkaisija 1,5 m
19	7285641	387912	2,5 x 1,5 m, etelä-pohjoissuuntainen
20	7285641	387912	halkaisija 1,5 m
21	7285639	387916	halkaisija 2 m, sisällä piikkilankaa
22	7285635	387916	halkaisija 2 m
23	7285642	387924	halkaisija 2 m, ympärillä valli
24	7285649	387928	halkaisija 1 m
25	7285648	387929	halkaisija 1 m
26	7285642	387933	halkaisija 1 m
27	7285641	387932	halkaisija 1 m
28	7285639	387930	halkaisija 1 m
29	7285638	387934	halkaisija 1 m
30	7285643	387937	halkaisija 1 m
31	7285633	387928	halkaisija 75 cm
32	7285631	387926	1,5 m x 0,75 m, syvä
33	7285625	387921	halkaisija 1,5 m
34	7285627	387918	halkaisija 1 m
35	7285625	387914	halkaisija 2 m
36	7285618	387916	3 x 1,5 m, vieressä pieni 0,5 m kuoppa

37	7285615	387921	1 m x 0,75 m
38	7285619	387925	halkaisija 1,5 m
39	7285621	387928	halkaisija 1 m
40	7285619	387929	halkaisija 1 m
41	7285624	387927	halkaisija 1 m
42	7285623	387925	halkaisija 1 m
43	7285612	387928	halkaisija 1 m
44	7285616	387936	halkaisija 1 m



● kuoppa

Pohjana Maanmittauslaitoksen peruskartta



KEMI SOTAVANGINTIE	Yleiskartta
Petro Pesonen 2013	1:1500
kartoitus P. Pesonen ja J. Seppä 2013 digit. P. Pesonen 2013	Koord: ETRS-TM35FIN Korkeus: N2000
MUSEOVIRASTO ARKEOLOGISET KENTTÄPALVELUT	

## 6. Yhteenveto

Forest BtL Oy suunnittelee liikenteen biopolttonesteitä valmistavan tehtaan rakentamista Kemin Ajoksen satama-alueelle. Hankealueen laajuus on 36 ha ja sillä sijaitsee Takalahti-niminen muinaisjäännöskohde, historiallisen ajan kalkkiuunin jäännös. Museoviraston Arkeologiset kenttäpalvelut dokumentoi kyseisen kalkkiuunin ja inventoi hankealueen 5.-6.6.2013.

Takalahden kalkkiuuni on todennäköisesti 1800-luvulta. Uuni erottuu maan pinnalle hevosenkengän muotoisena maakumpareena, jonka keskellä on kivillä vuorattu kuoppa. Kuopan koko on noin 3,5 x 5,5 metriä ja kumpareen laajuus on noin 14 x 10,5 metriä. Uunista otettiin valokuvia, sen tarkka sijainti mitattiin ja siitä tehtiin pintamalli. Hankealueen koillispuolella, tulevan tiealueen kohdalta, Sotavangintien länsipuolella, havaittiin noin 30 maakuoppaa, jotka saattavat liittyä alueella olleeseen venäläisten sotavankien leiriin.

## Digitaalikuvaluettelo

Museoviraston arkeologinen keskusarkisto, Helsinki.

DG	Aihe	Kuvaaja
AKDG3254:1	Yleiskuva kalkkiuunista. Koillisesta.	P. Pesonen
AKDG3254:2	Kuoppa uunin keskellä. Koillisesta.	P. Pesonen
AKDG3254:3	Kiviladontaa kuopan seinämässä. Pohjoisesta.	P. Pesonen
AKDG3254:4	Uunin kaakkoisseinämän kiveystä. Luoteesta.	P. Pesonen
AKDG3254:5	Uunin kaakkoisseinämän kiveystä. Luoteesta.	P. Pesonen
AKDG3254:6	Uunin kaakkoisseinämän kiveystä. Luoteesta.	P. Pesonen
AKDG3254:7	Uuni rannalta päin kuvattuna. Lounaasta.	P. Pesonen
AKDG3254:8	Panoraamakuva kalkkiuunista, takaseinän suunnasta. Koillisesta.	P. Pesonen