

Tervo keskustan kevyenliikenteenväylän muinaisjäännösrajaus 2010



Hannu Poutiainen
Tapani Rostedt



Kustantaja: Tervon kunta

Sisältö:

Perustiedot	2
Paikannuskartat	3
Yleiskartta	4
Tutkimus	5
Työn kulku ja kenttätyömenetelmät	5
Mäntyrinta	6
Keskikoulu	11
Huttula 2	15
Löytöluettelo	18
LIITE: muinaisjäännösrekisteriotteet	20
TERVO 1 MÄNTYRANTA	20
TERVO 2 KESKIKOULU	20
TERVO 9 HUTTULA 1	21

Kansikuva: Tapani Rostedt seuloo koekuopan maata Mäntyrynnassa, kuopasta löytyneitä keramiikan muruja käsissään.

Perustiedot

Alue: Suunnitellun uuden kevyenliikenteenväylän linjaus

Tarkoitus: Paikantaa ja rajata muinaisjäännökset kevyenliikenteenväylän kohdalla

Työaika: 27.5.-4.6.2010

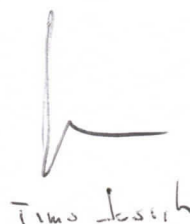
Kustantaja: Tervon kunta

Tekijät: Mikroliitti Oy, Hannu Poutiainen ja Tapani Rostedt. Kartat ja raportin viimeistely T Jussila.

Aiemmat tutkimukset: Huurre 1977, tarkastus. Matti Huurre ja Jouko Aroaho 1985 tarkastus. Helena Taskinen 1987 koekaivaus. Pukkila J, 1992, inventointi.

Tulokset: Työmenetelmänä oli koekuopitus. Kevyenliikenteenväylän linjauksella havaittiin kolmessa kohden kiinteää muinaisjäännöstä. Ennestään tunnettujen kahden kivikautisen asuinpaikan kohdalla (Mäntyrinta, 844010001 ja Keskikoulu 844010002) sekä uutena havaintona Keskikoulun kohteen eteläpuolella kivikautinen asuinpaikka Huttula 2. Kaikkiaan väylän linjausta tutkittiin n. 1,1 kilometrin matkalla, josta muinaisjäännöstä kolmessa kohdin yhteensä 73 m matkalla. Lisäksi tutkittiin 70 m matkalla vaihtoehtoista linjausta kantatie 551 pohjoispuolella, jossa havaittiin Mäntyryntä –paikkaan liittyvää muinaisjäännöstä 15 m matkalla.

Löydöt: KM 38430 (Mäntyrinta), KM 38431 (Keskikoulu),
KM 38432 (Huttula 2)



Timo Jussila

Paikannuskartat



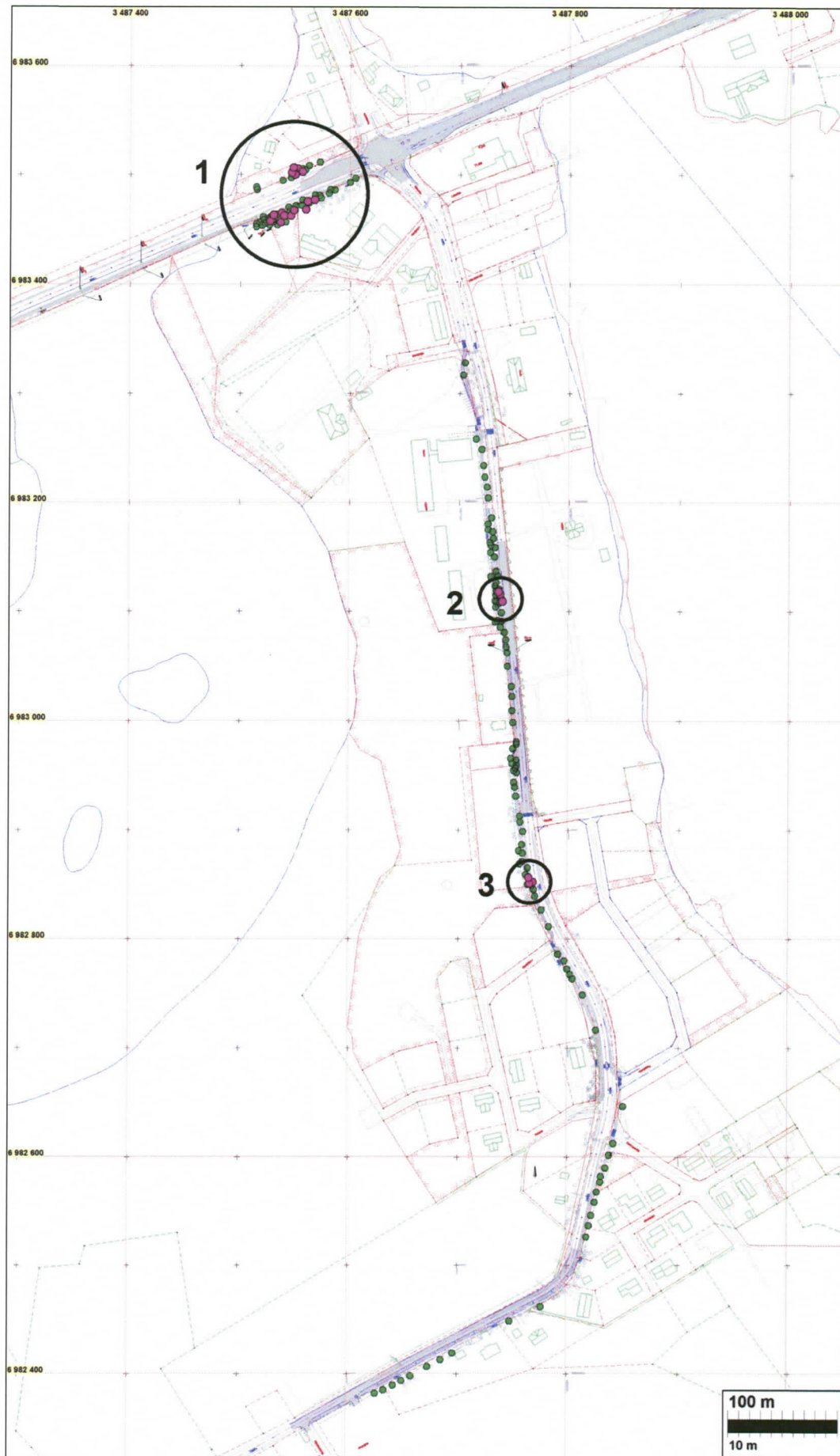
Tutkimusalue rajattu vihreällä. ETRS-TM35FIN koordinaatit



ETRS-TM35FIN koordinaatit

Tutkittu väylän linjaus sinipunaisella. punainen pallo = raportissa kuvatut kohteet.

1 = Mäntyranta, 2 = Keskikoulu, 3 = Huttula 2, 9 = Huttula 1.

Yleiskartta

Koekuopituksen asuinpaikkahavainnot sinipun. pallot, tyhjt koekuopat vihreät pallot. 1 = Mäntyranta, 2 = Keskikoulu, 3 = Huttula 2. (Pohjakartta Tervon kunta, KKJ koordinaatisto)

Tutkimus

Alueelta tunnettiin ennestään kaksi kivikautista asuinpaikkaa. Kantatie 551 reunamalla, tutkimusalueen pohjoispäässä Mäntyranan kivikautinen asuinpaikka (844010001), yleiskartoilla nro 1. Tutkimusalueen keskivaiheella, keskustan läpi etelään menevän tien länsipuolella on Keski-koulun asuinpaikka (844010002), yleiskartoilla nro 2. Kauempana väylän linjauksesta, siitä n. 140 länteen, rannassa sijaitsee Huttulan kivikautinen asuinpaikka (nro 9). Ks. otteet muinaisjäännösrekisteristä, liitteessä s. 20. Keskikoulun asuinpaikalla on suoritettu koekaivauksia v. 1987, jotka eivät ole ulottuneet suunniteltavan kevyenliikenteenväylän linjaukselle tai sen läheisyyteen. Aiemmissa tutkimuksissa on arveltu, että koko keskustan alue, hiekkamaaperäinen N-S suuntainen harjanne järvien välisellä kannaksella, olisi asuinpaikka-aluetta tai ainakin potentiaalista sellaista.

Väylä on suunniteltu kulkeväksi aivan keskustasta etelään kulkevan tien länsilaitaan ja eteläisimmässä osassa, missä tie kaartuu lounaaseen, sen kaakkoislaitaan. Pohjoispäässä on erillinen kevyenliikenteenväylä joka on suunniteltu kulkeväksi kt. 551 etelälaidalla. Tiedettiin, että väylän linja tulee kulkemaan ainakin Mäntyranan asuinpaikan halki ja oletettavasti tai mahdollisesti myös Keksikoulun asuinpaikalla. Tutkimuksen tarkoituksena oli selvittää missä kohdin ja missä määrin kevyenliikenteen väylän linjaus kajoaa muinaisjäännökseen – siis rajata kiinteät muinaisjäännökset väylän kohdalla.

Kivikautisten asuinpaikkojen laajuutta ja sijaintia selvitettiin nimenomaisesti suhteessa suunniteltuun kevyenliikenteenväylään. Linjausta ei ollut vielä lopullisesti vahvistettu, minkä takia asuinpaikkojen liepeillä aluetta tarkistettiin koekuopituksin hieman laajemmalti kuin mitä itse kevyenliikenteenväylän linjaus olisi edellyttänyt. Lisäksi oli otettava huomioon muinaisjäännösten suojelun kannalta tarvittava suoja-alue suhteessa ko. suunniteltuun ja tulevaan maankäyttöön. Arkeologisessa kenttätyössä keskityttiin erityisesti tunnettujen muinaisjäännösten kohdalle ja liepeille, mutta koko väylän linjaus tarkistettiin arkeologisesti.

Saimme Tervon kunnan teknisestä toimesta kopiot yksityiskohtaisen tarkoista suunnitelmakartoista, joiden perusteella linjan kulku oli maastossa määritettävissä hyvin tarkasti. Maastotyön kuluessa kävi ilmi, että Mäntyranan asuinpaikalla Tervo-Vesantotien eteläpuolella on asuinpaikkaa suhteellisen laajalla alueella kevyenliikenteenlinjan kohdalla. Sen jälkeen tekninen johtaja pyysi meitä kaiken varalta tarkistamaan lisäksi tien pohjoispuolista aluetta, vaikka töiden ei aiempien suunnitelmien mukaisesti pitänytäkään sitä aluetta koskea.

Työn kulku ja kenttätyömenetelmät

Tutkittava alue sijaitsee aivan Tervon kunnan keskustassa, joten siellä on luonnollisesti paljon rakennuksia ja rakenteita, päällystettyjä ja päällystämättömiä teitä ja piha-alueita, kaivantoja, sorakuoppia, enemmän ja vähemmän hoidettuja ja rakennettuja puistoalueita, puistojen suuri-kokoisia puita vankkoine juurineen, vanhoja metsittyneitä peltoalueita, kaksi kirkkoa ja niiden hautausmaat. Erilaisten ympäristöä muokanneiden hankkeiden seurauksena maaperää on kaivettu, kasattu, tasoitettu jne. Arkeologisen maastotyön kuluessa oli kuitenkin havaittavissa, että paikoin maaperä oli säilynyt suhteellisen hyvin joko sellaisenaan tai sitten ohuelti kasattujen ja siirreltyjen maa-ainesten alapuolella.

Koekuoppien paikat pyrittiin em. seikkojen takia valitsemaan siten, että prospektointi mahdollisimman hyvin vastasi työlle arkeologisen tehtävän ja kevyenliikenteenväylän rakentamisen suhteen kohdistuneita vaatimuksia ja tavoitteita. Siten koekuoppia ei kaivettu säännöllisen koodinaatiston mukaisesti vaan kulloisenkin tilanteen asettamien vaatimusten ja edellytysten mukaisesti. Koekuopat kaivettiin lapiolla ja lastalla, harkinnan mukaan joko ns. pohjaan saakka tai sitten tarvittavaan syvyyteen asti. Kaikki kaivettu maa-aines seulottiin 4 mm ja 5,5 mm silmä-

koolla varustetuilla kuivaseuloilla. Kaikki esiin tulleet löydöt otettiin talteen. Koekuopista tehtiin havaintoja podsolimaannoksen säilyneisyydestä, mahdollisista kulttuuriperäisistä anomalioista, löydöistä yms. Koekuoppien sijainti mitattiin takymetrillä KKJ koordinaatistossa. Mittauksen ulkoinen tarkkuus on n. 0,5 m, sisäinen alle 0,05 m. Muina menetelminä käytettiin maanäyte-kairausta sekä pintapoimintaa ja muuta silmänvaraista havainnointia. Kohteita, koekuoppia ja ympäristöä dokumentoitiin paitsi mittauksin myös muistiinpanoin ja valokuvaamalla.

Joillain paikoilla koekuoppia on suhteellisen lähellä toisiaan, jopa parin metrin päässä toisistaan. Kysymys ei ole siitä, että useita koekuoppia toisiaan lähelle kaivamalla olisimme halunneet saada varmentavia arkeologisia havaintoja tms. Sen sijaan kyse on siitä, että löytöjen saaminen - ja parissa paikassa muinaisjäännösten löytäminen ja paikantaminen ylipäänsä - vaatii tiheää ja runsasta koekuopittamista. Tämä taas – kenttätöissä tehtyjen havaintojen perusteella – johtui siitä, että selvästi runsain löytömateriaali tutkituilla alueilla on keramiikka, ja sitä näyttää esiintyvän paikoin vähän ja / tai hajanaisina keskittyminä. Erityisesti piikivisiä ja kvartsiartefakteja mutta myös palanutta luuta nyt kerätyssä aineistossa on huomattavan vähän suhteessa keramiikkaan.

Mäntyranta

Mj. rek. Kuvaus: Kohde sijaitsee Vesannolle vievän maantien molemmin puolin. Asuinpaikka on teiden ja rakentamisen rikkomaa. Löytöjä on tien eteläpuolelta ainakin Laituritien ja urheilukentän tasalle asti.

Yleiskartoilla nro 1

Prospektointi 2010: Kevyenliikenteenväylän kohdalla maasto on osin tasaista hiekkakangasta, mutta lähempänä salmea (ja siltaa) paikalla on selvä muinaistörmä. Maalaji on lajittunutta hienoa hiekkaa tai karkeaa hietaa. Kasvillisuus asuinpaikan alueella on eri ikäistä mäntypuuta ja nuorehkoa lehtipuuta. Asuinpaikkaa halkoo maantie syvine ojineen ja leikkauksineen. Tien eteläpuolella on sähköpylväitä haruksineen yms., ja maata on jonkin verran kasattu – varsinkin lähellä ojaleikkausta – ja liikuteltu. Muutoin podsolmaannos on varsin hyvin säilynyt. Tien pohjoispuolella on sorakuoppa - joka on ilmiselvästi hävittänyt asuinpaikkaa suurelta osin – ja putki-kaivanto sorakuopan ja tieleikkauksen välisellä kohdalla. Maa-ainesta on siis kaivettu, liikuteltu ja kasattu varsin paljon, mutta kenttähavaintojen perusteella myös säilyneitä kohtia on vielä jäljellä.

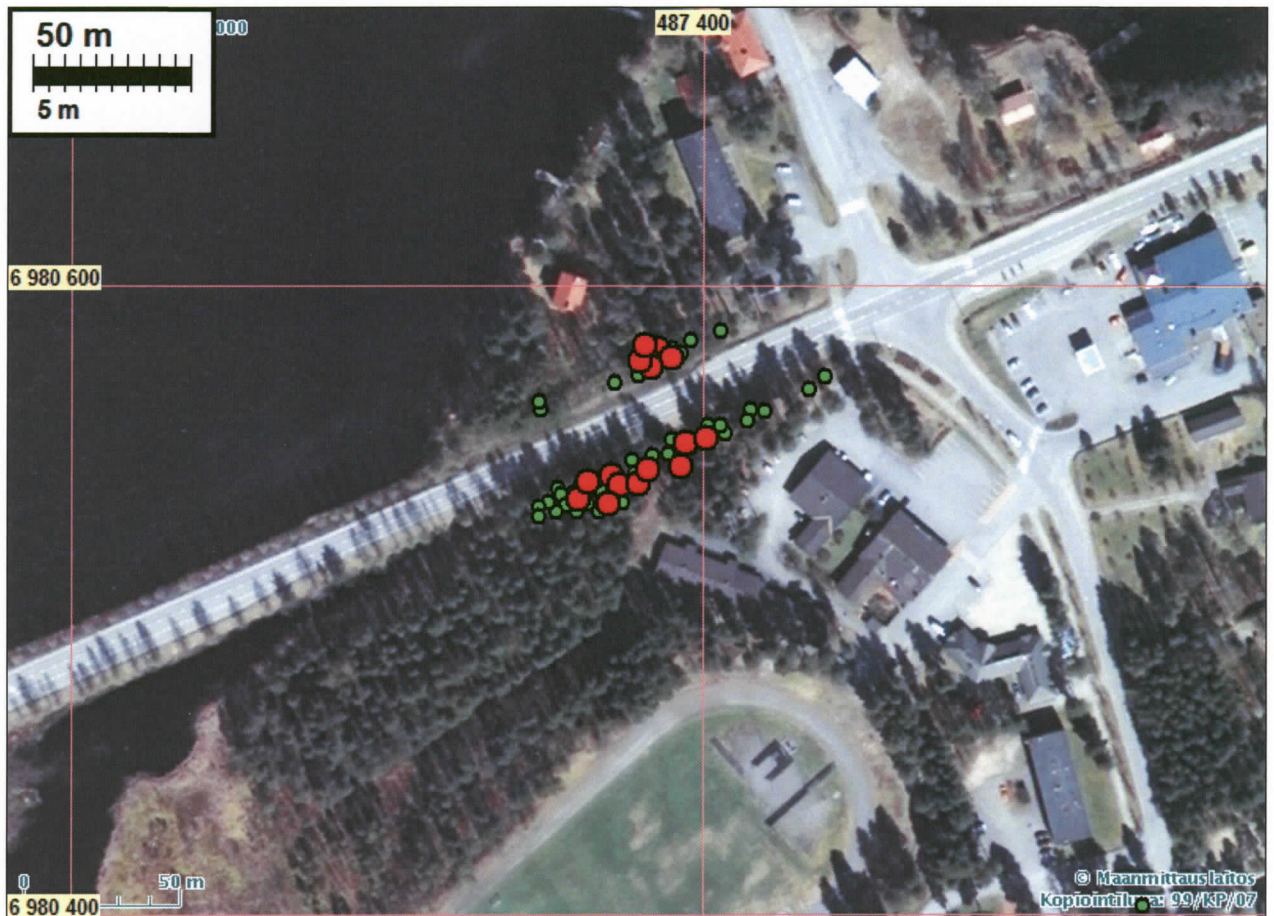
Maantien eteläpuoliselle osalle kaivettiin kevyenliikenteenväylän linjalle yli 40 koekuoppaa alkaen olemassa olevan pyörätien läheltä ja ulottuvan ne selvästi muinaistörmän alapuoliselle alueelle. Löytöjä tavattiin 10 koekuopassa (L1-10). Paikalta tuli jonkin verran kvartsia ja palanutta luuta sekä pieni kiviesine (terä). Suurin osa löytöaineistosta koostuu kuitenkin keramiikasta – kampakeramiikkaa ja asbestisekoitteista keramiikkaa sekä pala naarmupintaista keramiikkaa (mahdollisesti varhaismetallikautista) -, jota näyttää olevan hajanaisina keskittyminä siellä täällä. Löytöjä on (nyt tarkistetulla alueella) linjauksen kohdalla muinaistörmästä ja maantien ojanreunasta alkaen usean metrin leveydeltä ja kymmenien metrien matkalla. Alueella on lisäksi mahdollinen asuinpaikka, joskaan ei aivan linjauksen kohdalla.

Maantien pohjoispuoliselta alueelta tavattiin löytöjä 6 koekuopassa (L17-22). Paikalta tuli yksi piikivinen iskos, niukasti kvartsia, jonkin verran palanutta luuta ja selvästi eniten keramiikkaa: valtaosa kampakeramiikkaa mutta lisäksi pari palaa naarmupintaista keramiikkaa (ilmeisesti varhaismetallikautista).

Muinaisjäännöstä tien eteläpuolella 50 matkalla väylän linjauksella

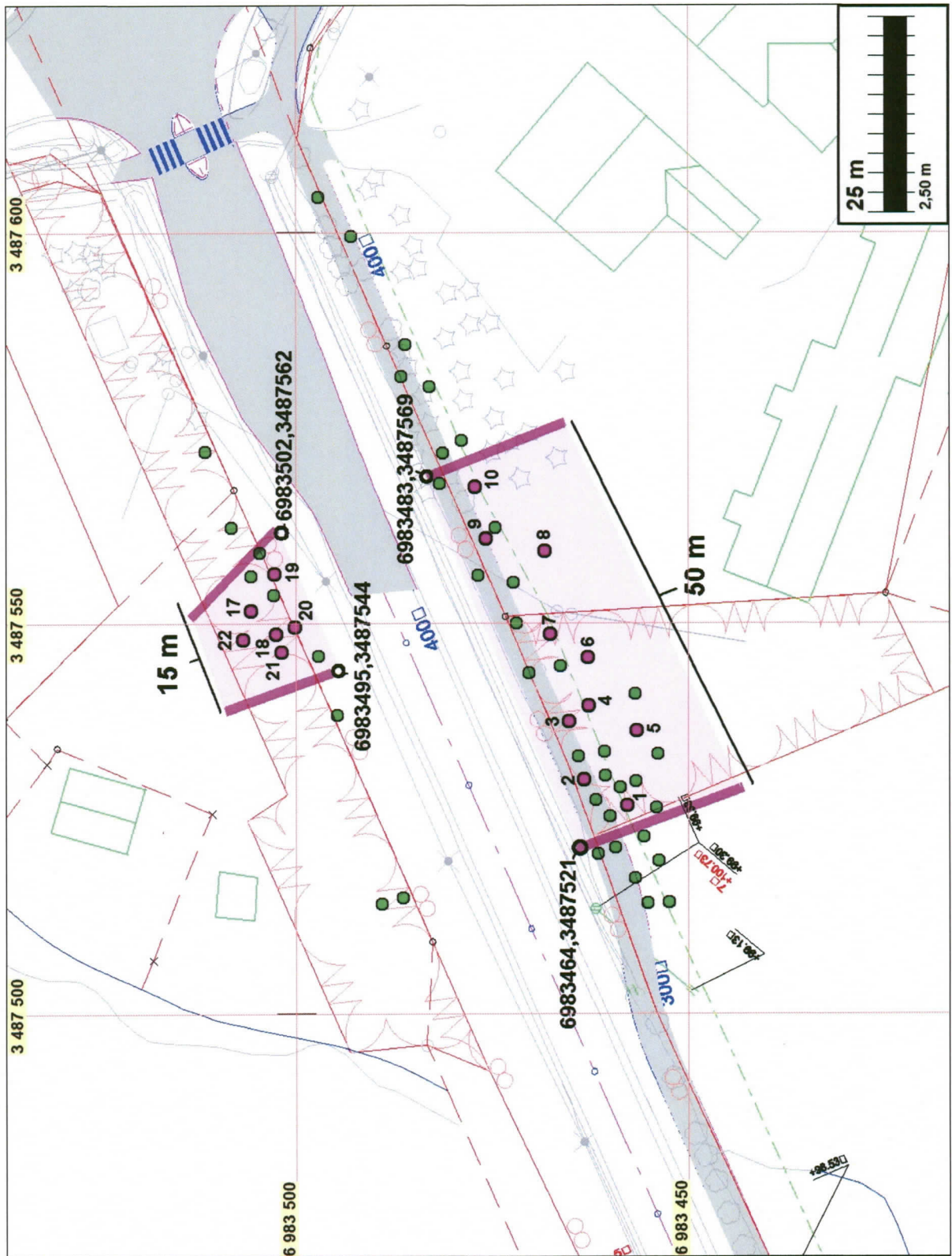
TAULUKKO 1. Tervo Mäntyrinta. Koekuoppien löydöt ja määrä kpl (suluissa gr). Tarkempi löytöluettelo s. 18.

Koekuopan tunnus	Keramiikka	Kvartsi	Pii-kivi	Kivi-esine	Palanut luu
L1	1 (0,8)				
L2		2 (0,4)			
L3		1 (3,2)			
L4	21 (21,2)	4 (4,2)			
L5	1 (<0,1)	2 (1,8)			25 (3,3)
L6	1 (18,7)				
L7	9 (25,0)				
L8	3 (6,6)				
L9	2 (12,4)	1 (<0,1)		1 (3,4)	2 (0,4)
L10	1 (1,1)				2 (0,6)
L17	8 (20,1)				
L18	1 (0,9)				
L19	1 (2,7)				
L20	3 (25,4)				
L21	1 (<0,1)	4 (1,2)	1 (1,1)		4 (2,1)
L22	23 (66,5)	1 (<0,1)			2 (1,1)



ETRS-TM35FIN koordinaatit

Löytöhavaintopaikat punaisella, löydöttömät koekuopat vihreällä



KKJ koordinaatit

Löytökoekuopat sinipunainen pallo ja kuoppa-numero, löydöttömät koekuopat vihreä pallo. Kartalle on rajattu sinipunaisella muinaisjäännösalue kevyenliikenteenväylän kohdalla. Rajausta siitä pois päin ei tehty.



Vas. maantien eteläpuolen leikkaus ja oikealla muinainen rantatörmä jonka yläpuoliselta tasanteelta asuinpaikkalöytöjä.



Maantien eteläpuolen leikkaus ja sen takana asuinpaikka-alueita.



Maantien eteläpuolista asuinpaikka-alueita



Maantien pohjoispuolista asuinpaikka-aluetta ojaleikkauksen takana.



Asuinpaikka-aluetta metsittyneen sorakuopan takana ja reunan tuntumassa tien pohjoispuolella.



Asuinpaikka-aluetta sorakuopan ja maantien väliin jäävällä alueella tien pohjoispuolella. Etualalla tuore kunnallistekninen kaivanto

Keskikoulu

Yleiskartoilla nro 2

Mj. rek. Kuvaus: Kohde sijaitsee Tervonsalmen ja Riitlammen-Pohjalammen välisellä hiekkaharjulla. Alue, jolla sijaitsevat myös Tervon kirkot, hautausmaat ja koulualue, näyttää olleen jo esihistoriallisella ajalla lähes kokonaan asuttua. Rakentaminen, tiet ym. ovat hävittäneet aluetta, mutta tutkimuskelpoista aluetta on yhä jäljellä. Asuinpaikkalöydöt ovat pääasiassa kivikautisia, mutta 1987 yläasteen lounaispuolelle tehty koekaivaus tuotti myös pronssikautisia löytöjä.

Prospektointi 2010: Kevyenliikenteenväylän kohdalla maasto on tasaista hiekkakangasta, harvapuustoista puistomaista aluetta ja talojen pihoihin johtavia hiekkateitä. Maaperä paikalla on lähes kivetöntä, lajittunutta hiekkaa ja karkeaa hietaa. Metsän puolella podsolmaannos on varsin hyvin säilynyt.

Aiemmissa dokumenteissa tiedot siitä, mistä edeltävät arkeologiset havainnot tarkkaan ottaen ovat peräisin vaihtelevat jonkin verran. Yhden dokumentin mukaan keramiikkaa olisi löytynyt ojan leikkauksesta läheltä aluetta halkovaa katua. Koekuopitimme ko. paikkaa ja sen ympäristöä ensin harvemmin ja sen jälkeen tiheästi, mikä lopulta johti löytöihin suppealta alalta. Toisaan lähellä olevasta 3 koekuopasta (L14-16) löytyi keramiikkaa: ensin kahdesta pieniä muruja ja ja sitten yhdestä selvästi kookkaampia kappaleita kampakeramiikkaa (tätä koekuoppaa ei kaivettu pohjaan). Muuta löytömateriaalia ei paikalla tavattu. (Poutiainen ja Rostedt 2010)

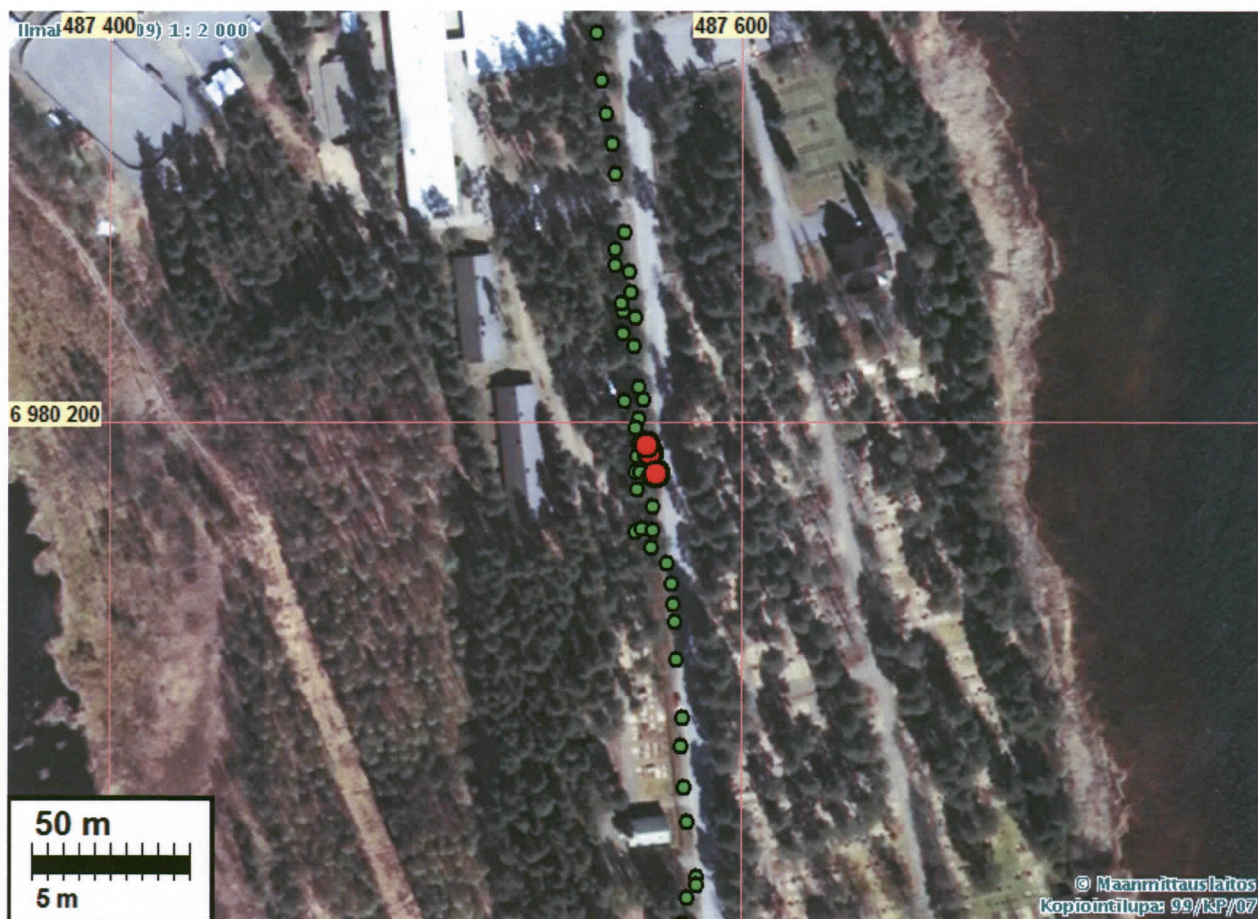
Muinaisjäännöstä on 12 m matkalla kevyenliikenteenväylän linjauksella.

TAULUKKO 2.Tervo Keskikoulu. Koekuoppien löydöt ja määrä kpl (suluissa gr). Tarkempi löytöluettelo s. 18.

Koekuopan tunnus	Keramiikka	Kvartsi	Piikivi	Kiviesine	Palanut luu
L14	6 (1,3)				
L15	9 (3,4)				
L16	19 (59,1)				



Löytöhavainnot tien reunalta kuvan etualan metsiköstä.

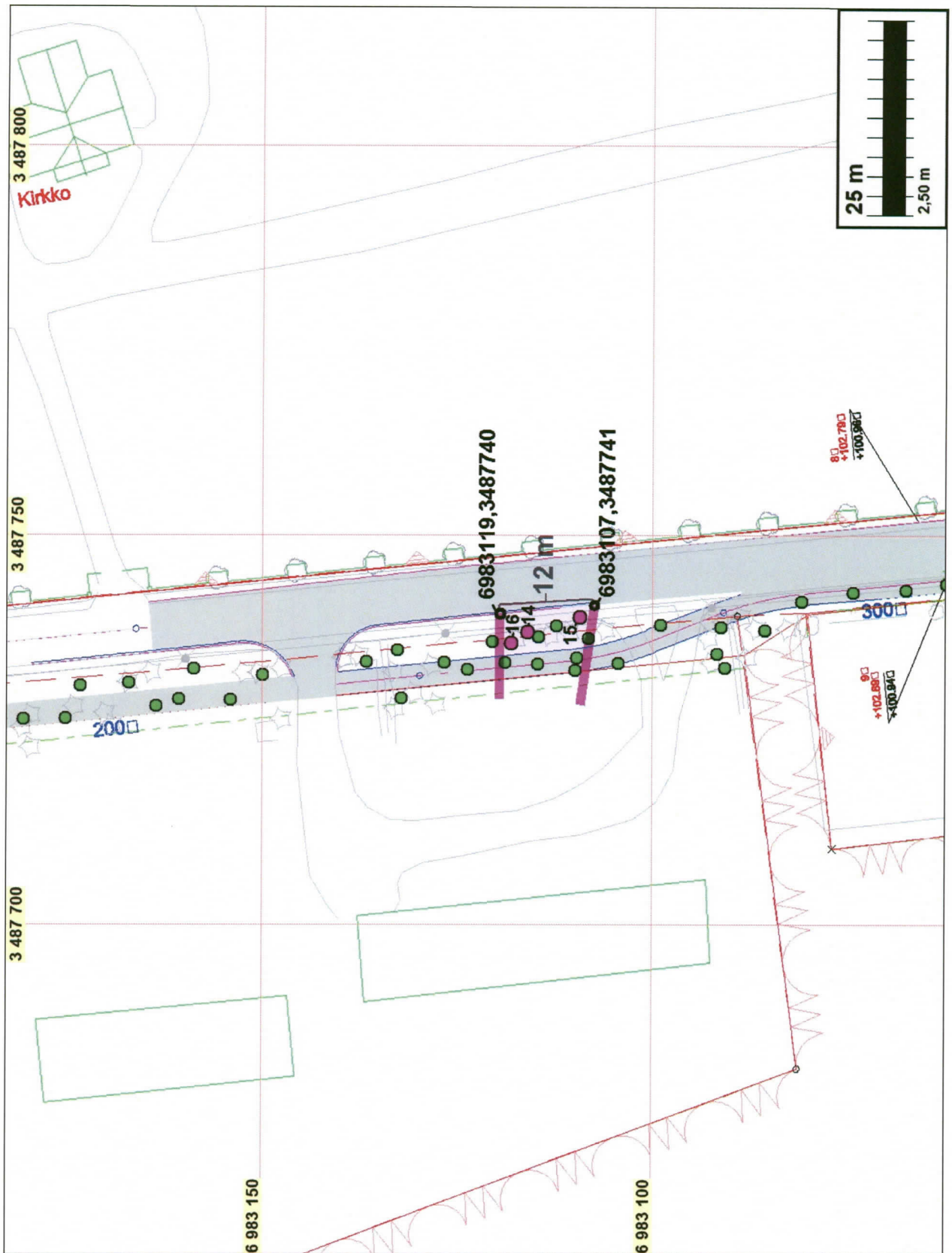


ETRS-TM35FIN koordinaatit

Löytöhavaintopaikat punaisella, löydöttömät koekuopat vihreällä



Löytökoekuoppa 15. Taustalla tien takana Tervon kirkko.



KKJ koordinaatit

Löytökoekuopat sinipunainen pallo ja kuoppa-numero, löydöttömät koekuopat vihreä pallo. Kartalle on rajattu sinipunaisella muinaisjäännösalue kevyenliikenteenväylän kohdalla. Rajausta siitä pois päin ei tehty.



Löytöpaikka-alueita tien reunalla. Takymetrillä mittaamassa T. Rostedt



Löytökuopan häiriintymätöntä podsoliannosta

Huttula 2

Yleiskartoilla nro 3

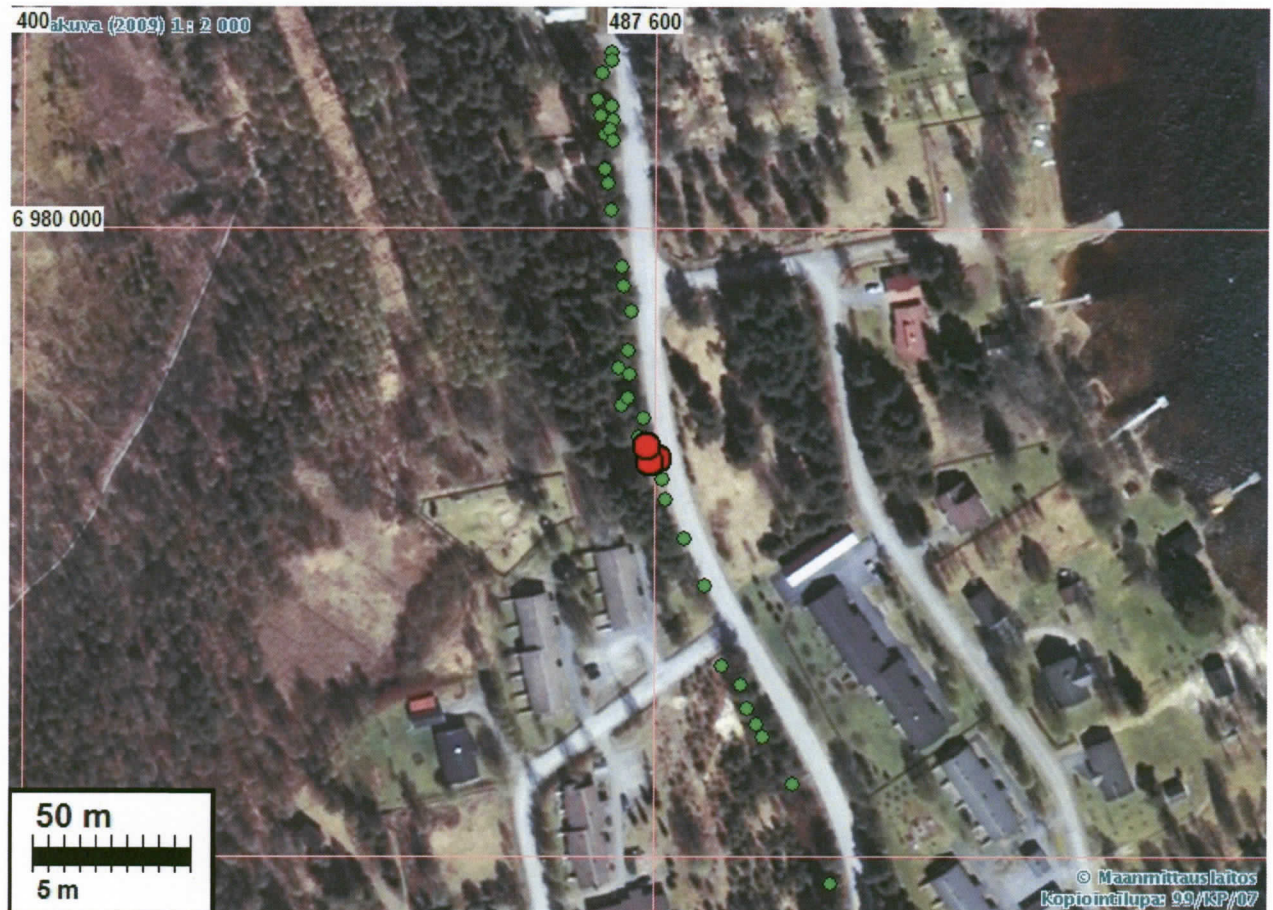
Prospektointi 2010: Paikka sijaitsee aivan maantien vieressä lähellä muinaisrannan törmää. Löytöpaikka on vanhaa peltoa ja sen liepeillä metsää. Alueella on kuoppia ja kaivantoja so-
ranoton ja muun myöhäisen maankäytön jäljiltä sekä pienialainen levike lasten leikkipaikan tun-
tumassa. Siellä on siten kaivettu maaperää sekä kasattu ja siirrelty maa-ainesta useissa koh-
dissa. Vanhalla peltoalueellakin maanmuokkauksen vaikutus ulottuu 15 – 40 cm:n syvyyteen.
Muinaisjäännöksen ja arkeologian kannalta tarkasteltuna säilynyttä maaperää on jäljellä vain
hyvin vähän kevyenliikenteen väylän kohdalla.

Löytöjä tavattiin suppealta alalta 3 koekuopassa (L11-13): hieman keramiikkaa, palanutta luuta
ja kvartseja. Myöhemmin, kun kävimme paikalla Jouko Aroalhon kanssa, hän kertoi jokseenkin
samoilta kohdin löytyneen palan keramiikkaa ojan leikkauksesta vuosia sitten.

Muinaisjäännöstä 11 m matkalla kevyenliikenteenväylän linjauksella.

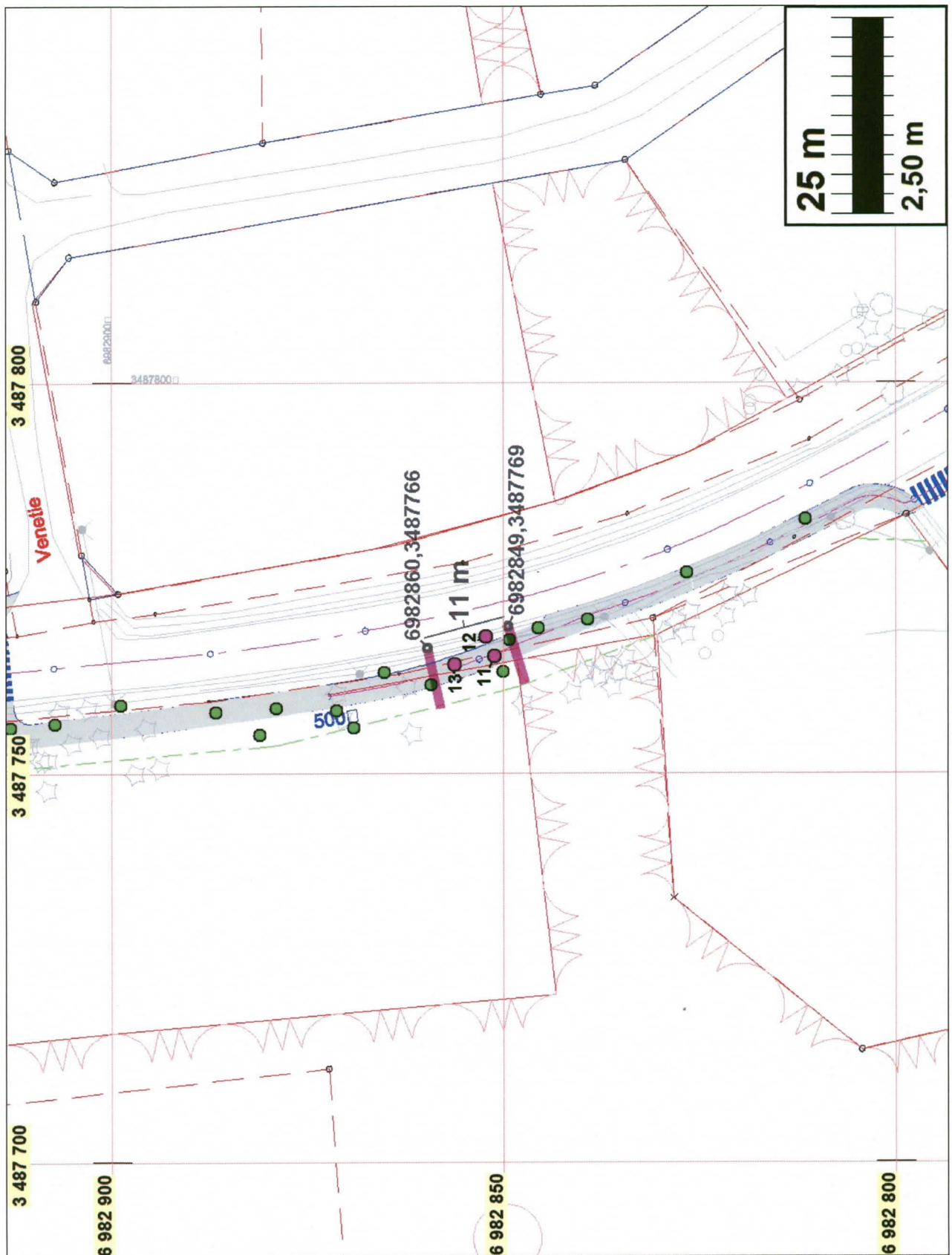
TAULUKKO 3. Tervo Huttula 2. Koekuoppien löydöt ja määrä kpl (suluissa gr). Tarkempi löytö-
luettelo s. 18.

Koekuopan tunnus	Kera- miikka	Kvartsi	Pii- kivi	Kivi- esine	Palanut luu
L11	5 (9,2)				1 (<0,1)
L12		1 (0,6)			1 (<0,1)
L13		2 (5,6)			



ETRS-TM35FIN koordinaatit

Löytöhavaintopaikat punaisella, löydöttömät koekuopat vihreällä



KKJ koordinaatit

Löytökoekuopat sinipunainen pallo ja kuoppa-numero, löydöttömät koekuopat vihreä pallo. Kartalle on rajattu sinipunaisella muinaisjäännösalue kevyenliikenteenväylän kohdalla. Rajausta siitä poispäin ei tehty.



Koekuoppien maakerrosten perusteella paikalla on kasattu ja kaivettu maata mutta myös häiriintymätöntä kerrosta on jäljellä



T. Rostedt dokumentoimassa koekuoppaa



Yleiskuva muinaisjäänöspaikasta, joka tien takana

Löytöluettelo

kuop	x	y	N	E	z	laji	määrä	paino	kuvaus	Muut havainnot
MÄNTYRANTA ETELÄOSA										
			KM 38430							
1	6983457,72	3487526,73	6980531,89	487360,46	101,73	keramiikkaa	1	0,8	sek. hiekkaa. Ulkopinta puuttuu.	
2	6983463,14	3487529,94	6980537,31	487363,67	102,11	kvartsi-iskoksia	2	0,5		
3	6983465,09	3487537,49	6980539,26	487371,22	102,01	kvartsiitti-iskos	1	3,3		
4	6983462,55	3487539,53	6980536,72	487373,26	102,06	keramiikkaa	7	8,6	Sek. hiekkaa. Koristeluna kampaileimapainanteita.	
4						keramiikkaa	14	10,2	Sek. runsaasti asbestia. Ulkopinta puuttuu.	
4						kvartsi-iskoksia	4	3,6		
5	6983456,51	3487536,31	6980530,68	487370,04	102,20	kvartsi-iskoksia	2	1,7		
5						palanutta luuta	25	2,9		
6	6983462,64	3487545,70	6980536,81	487379,42	101,98	keramiikkaa	1	17,9	Sekoitteena hiekkaa. Koristeluna kampaileimapainanteita ja kuoppia.	
7	6983467,50	3487548,65	6980541,67	487382,37	101,99	keramiikkaa	9	22	Sekoitteena hiekkaa. Koristeluna kampaileimapainanteita ja kuoppia.	
8	6983468,14	3487559,32	6980542,31	487393,04	102,12	keramiikkaa	3	5,6	sekoitteena niukasti hiekkaa. Ei koristelua.	
9	6983475,67	3487560,88	6980549,83	487394,60	102,09	kiviesineen katkelma	1	3,4	Tummaa tiivistä liusketta. Hiottuja pintoja. Mahdollista retusointia. Mitat 32 x 13 x 5 mm.	
9						keramiikkaa	2	11,4	Sekoitteena hiekkaa. Koristeluna kampaileimapainanteita ja kuoppia.	
9						kvartsi-iskoksia	1	0,1		
9						palanutta luuta	2	0,3		
10	6983477,10	3487567,53	6980551,26	487401,24	102,07	keramiikkaa	1	1	Sekoitteena hiekkaa.	
10						palanutta luuta	2	0,5		
MÄNTYRANTA POHJOISOSA										
17	6983505,67	3487551,71	6980579,82	487385,42	102,02	keramiikkaa	8	18,6	Sekoitteena hiekkaa. Koristeluna kampaileimapainanteita ja kuoppia.	

18	6983502,50	3487548,65	6980576,65	487382,37	101,85	keramiikkaa	1	0,7	Sekoitteena hiekkaa. Ulkopinta puuttuu.	
19	6983502,68	3487556,35	6980576,83	487390,07	102,01	keramiikkaa	1	2,5	Sekoitteena hiekkaa. Ulkopinta puuttuu.	Sekoittunut alaosaa.
20	6983500,09	3487549,58	6980574,24	487383,30	101,89	keramiikkaa	7	22,1	Sekoitteena hiekkaa. Koristeluna kampa- leimapainanteita ja kuoppia.	
21	6983501,76	3487546,35	6980575,91	487380,07	101,84	keramiikkaa	1	0,1	Siru.	10 cm kk. Pääliä 20-25 cm täyte.
21						kvartsi-iskoksia	4	1,1		10 cm kk. Pääliä 20-25 cm täyte.
21						pii-iskos	1	1		10 cm kk. Pääliä 20-25 cm täyte.
21						palanutta luuta	4	2		10 cm kk. Pääliä 20-25 cm täyte.
22	6983506,64	3487547,96	6980580,79	487381,68	102,04	keramiikkaa	21	54,4	Sekoitteena niukasti hiekkaa ja asbestia. Ko- risteluna kampaileimapainanteita ja kuoppia. Joukossa reunapala.	15 cm kk (kk=kulttuurikerros)
22						kvartsi-iskoksia	2	0,5		15 cm kulttuurikerros
22						pii-iskos	1	0,3		15 cm kulttuurikerros
22						palanutta luuta	2	1		15 cm kulttuurikerros
HUTTULA										
11	6982852,20	3487767,55	6979926,62	487601,19	102,72	keramiikkaa	5	8,4	Sekoitteena hieman talkkia / asbestia. koris- teluna kampaileimapainanteita ja kuoppia.	
11						palanutta luuta	1	0,1		
12	6982851,16	3487765,02	6979925,58	487598,66	102,74	kvartsi-iskoksia	1	0,5		
12						palanutta luuta	1	0,1	Ehjä pieni luu.	
13	6982856,21	3487767,98	6979930,63	487601,61	102,66	kvartsi-iskoksia	2	5,3		
KESKIKOULU										
14	6983115,87	3487737,57	6980190,18	487571,22	102,74	keramiikkaa	6	1,2	Siruja. Sekoitteena niukasti hiekkaa.	
15	6983109,14	3487739,53	6980183,45	487573,17	102,79	keramiikkaa	9	3,1	Siruja. Sekoitteena hiekkaa. Ei koristelua.	
16	6983118,01	3487736,23	6980192,32	487569,88	102,76	keramiikkaa	19	50,9	Sekoitteena niukasti kiillettä, koristeluna kampaileimapainanteita (mm. ruudutuksena) ja kuoppia. Joukossa reunapala.	

LIITE: muinaisjäännösrekisteriotteet

Otteet muinaisjäännösrekisteristä keväällä v. 2010. Numero vastaa kartalla olevaa.

TERVO 1 MÄNTYRANTA

Mjtunnus: 844010001

Rauh.lk: 2

Ajoitus: kivikautinen

Laji: asuinpaikka

Koordin: N: 6980 554 E: 487 354 Z: 100

X: 6983 480 Y: 3487 520

Tutkijat: Anita ja Tuija Jäntti 1966 irtolöytö, Tuija Jäntti 1972 irtolöytö, Tenho Markkanen 1982 irtolöytö, Jouko Pukkila 1992 inventointi

Huomiot: Kohde sijaitsee Vesannolle vievän maantien molemmin puolin. Asuinpaikka on teiden ja rakentamisen rikkomaa. Löytöjä on tien eteläpuolelta ainakin Laituritien ja urheilukentän tasalle asti. Ilmeisesti koko Tervonsalmen ja Riitlammen-Pohjalammen välinen hiekkaharju, jolla mm. kirkot ja hautausmaat sijaitsevat, on ollut yhtenäistä asuinpaikka-aluetta.

Anita ja Tuija Jäntti 1966:

1. Saviastian paloja (65 kpl), vanhempaa tyyppillistä kampakeramiikkaa, koristeena leveää kampaleimaa ja kuoppia vaakasuorina kulmaviivavyöhykkeinä.

2. Saviastianpalasia (60 kpl), nuorempaa tyyppillistä kampakeramiikkaa, koristeena kapeaa kampaleimaa ja kuoppia vaakasuorina vyöhykkeinä.

3. Saviastianpalasia (2 kpl), nuorempaa tyyppillistä kampakeramiikkaa, koristeena ripsireunuksella varustetut kampaleimarivit.

4. Piiesine tai katkelma, kaksi sirua muotoiltu nyrhimällä, toinen loivaksi, toinen jyrkäksi. Koko: 21 x 17 mm, paksuus 5 mm.

5. Kvartsi-iskos ja -siru. Edellisen koko 33 x 21 x 5 mm.

Tenho Markkanen 1982:

1. Soikeahko kivi, jossa on molemmissa päissä urat. Koko: 119 x 88 x 73 mm.

2. Kolme palaa ja muutamia muruja kuoppakoristeista keramiikkaa. Suurin paloista on reunapala, jonka sisäänpäin vinon reunan päällyys on koristettu leveillä kampa-leimoilla (Ka II:1)

Löytö on luetteloitu Kuopion museon kokoelmiin nrolla 7023.

Anita ja Tuija Jäntti 1966: KM 17033 Tuija Jäntti 1972: KM 18802:1-39 Tenho Markkanen 1982: KM 21546:1-2

TERVO 2 KESKIKOULU

Mjtunnus: 844010002

Rauh.lk: 2

Ajoitus: kivikautinen

Laji: asuinpaikka

Koordin: N: 6980 174 E: 487 554

X: 6983 100 Y: 3487 720

- Tutkijat: Matti Huurre 1973 tarkastus, Sakari Hietala 1973 irtolöytö, Matti Huurre ja Jouko Aro 1985 tarkastus, Helena Taskinen 1987 koekaivaus
- Sijainti: kivi- ja/tai pronssikautinen, asuinpaikat ei määritelty, Lukumäärä: 1. kiinteä muinaisjäännös.
- Huomiot: Kohde sijaitsee Tervonsalmen ja Riitlammen-Pohjalammen välisellä hiekkaharjulla. Alue, jolla sijaitsevat myös Tervon kirkot, hautausmaat ja koulualue, näyttää olleen jo esihistoriallisella ajalla lähes kokonaan asuttua. Rakentaminen, tiet ym. ovat hävittäneet aluetta, mutta tutkimuskelpoista aluetta on yhä jäljellä. Asuinpaikkalöydöt ovat pääasiassa kivikautisia, mutta 1987 yläasteen lounaispuolelle tehty koekaivaus tuotti myös pronssikautisia löytöjä. Ilmeisesti koko harju Mäntyrynnän kohteen kohteesta (nro 1) Huttulaan (nro 9) on ollut yhtenäistä asuinpaikkaa.
- Sakari Hietala 1973:
 Nro 1: Saviastian paloja ja muruja (46 kpl), osa liimattu yhteen. Kampakeramiikkaa, Ka II:2, karkea hiekkapitoinen savi. Koristelu heikko.
 Nro 2: Kvartsiitti-iskos, Nro 3: Kvartsi-iskoksia (2 kpl)
 Nrot 2-3 kerännyt Matti Huurre hiekkakankaasta ortodoksisen kirkon etelä- ja lounaispuolelta noin 150-200 m keramiikan löytöpaikasta.
- Matti Huurre 1973:
 Nro 2: Kvartsiitti-iskos, Nro 3: Kvartsi-iskoksia (2 kpl)
 Nrot 2-3 kerännyt Matti Huurre hiekkakankaasta ortodoksisen kirkon etelä- ja lounaispuolelta noin 150-200 m keramiikan löytöpaikasta.
- Matti Huurre ja Jouko Aroaho 1985:
 Löydöt: saviastian pala, sekoitteena pieniä kivensiruja, saviaines vaalean ruskeaa. Koristeena kampaleimaa ja syviä kuoppia. Sisäpinta lohjennut suurimmaksi osaksi pois. Seinän paksuus 16 mm.

Matti Huurre 1973: KM 19220:2-3 Sakari Hietala 1973: KM
 19220:1 Matti Huurre ja Jouko Aro 1985: KM 22881 Helena Tas-
 kinen 1987: KM 23699:1-38



Keskikoulun (nro 2) asuinpaikan maastoa. Väylä kulkisi kuvan alalla muutaman metrin tien reunaan. Kuvattu toukokuun alussa 2010.

TERVO 9 HUTTULA 1

Mjtunnus: 844010009

Rauh.lk: 2

Ajoitus: kivikautinen

Laji: asuinpaikka

Koordin: N: 6979 894 E: 487 734 Z: 100
X: 6982 820 Y: 3487 900

Tutkijat: Jouko Aroalho 1992 tarkastus

Sijainti: kivikautinen, asuinpaikat ei määritelty, Lukumäärä: 1. kiinteä muinaisjäännös.

Keramiikka: asbestikeramiikkaa

Huomiot: Asuinpaikka sijaitsee Tervonsalmen länsirannalla, Huttulan talon pohjoispuolella olevalla tasaisella peltoalueella. Maaperä alueella on hienoa, hiesumaista hiekkaa. Asuinpaikkalöydöt ovat tulleet esille peltomullasta. Asuinpaikka saattaa ulottua maaston huomioon ottaen pohjoisen suuntaan hautausmaa-alueeseen saakka ja luoteeseen kohti ortodoksista hautausmaata.

Jouko Aroalho 1992:

Nro 1: Asbestikeramiikan muru

Nro 2: Kvartsi-iskoksia (3 kpl)

[Jouko Aroalho 1992: KM 27525:1-2](#)
