

**Kaarina**  
**Rauhalinna ja Ylikoski**  
**Arkeologinen inventointi kaava-alueella**



Jouko Pukkila  
Turun museokeskus 2013

Kaarina  
Rauhalinna ja Ylikoski  
Arkeologinen inventointi kaava-alueella  
Jouko Pukkila  
Turun museokeskus 2013

## Tiivistelmä

Kaarinan Rauhalinnan ja Ylikylän alueilla tehtiin toukokuussa 2013 kaavoitustyöhön liittyvä arkeologinen inventointi. Ylikylästä tunnetaan Ladjakosken autioitunut kylätontti, jonka jäännöksiä saatiin nyt kartoitettua tarkemmin. Kylän eteläpuolelta on kulkenut Viipurintien linjaus, jolla sijaitsee kivisilta. Itse tiestä on säilynyt lyhyitä pätkiä. Rauhalinnan alueella yritettiin selvittää perimätiedon mukaista ihmisluiden löytöpaikkaa siinä onnistumatta. Tälläkin alueella kohteet olivat historialliselta ajalta, vanhimmillaan varmuudelta 1800-luvun alusta.

Kaarina  
Rauhalinna ja Ylikoski  
Arkeologinen inventointi kaava-alueella  
Jouko Pukkila  
Turun museokeskus 2013  
Sisällys:

1. Johdanto	3
2. Alueen sijainti ja ympäristö	5
3. Topografia ja muinaismaisema	5
4. Alueen tutkimushistoria ja aikaisemmat tiedot muinaisjäänöksistä	5
5. Inventointi 2013	6
5.1. Tavoitteet	6
5.2. Valmistelu ja käytetyt lähteet	6
5.3. Kenttätyö	6
6. Havainnot	7
6.1. Koekuopat	7
6.2. Kohdekuvaukset	10
6.2.1. Tunnetut kohteet	10
6.2.1.1. Ladjakoski 1	10
6.2.1.2. Ladjakoski 2	11
6.2.1.3. Viipurintie	28
6.2.1.4. Portin pylväskivet	30
6.2.1.5. Aallonmäki	33
6.2.1.6. Rauhanlinna (ei rekisterissä)	48
6.3.1. Muut inventoinnin aikana dokumentoidut kohteet	50
6.3.1.1. Ladjakosken pato	50
6.3.1.2. Muut kohteet Ylikylän alueella	51
6.3.1.3. Rauhalinnan kartanon alue	58
6.3.1.4. Kaupungin varastoalue	59
7. Yhteenveto	60

## 1. Johdanto

Turun museokeskus teki 13.–17.5.2013 välisenä aikana kaava-alueen arkeologisen inventoinnin Kaarinan Rauhalinnan ja Ylikosken alueilla. Työn suoritti arkeologi Jouko Pukkila ja sitä valvoi maakunta-arkeologi Kaisa Lehtonen. Alue sijoittuu valtatie 110 kummallekin puolelle siten, että etelässä se rajoittuu Kuusiston salmeen. Lännessä alue rajoittuu Kaarina- ja Saaristotiehen.

Alueelta tunnetaan muutamia muinaismuistolain tarkoittamia kiinteitä muinaisjäännöksiä. Sellaisia ovat Ladjakosken autoitunut kylätontti sekä Ladjakosken ylittävä kivisilta. Jälkimmäinen liittyy alueen kolmanteen muinaisjäänösrekisterin kohteeseen, Viipurintiehen. Lisäksi aikaisemmissa inventoinneissa on löydetty historiallisen ajan asutusjäännöksiä sekä saatu talteen perimätieto, joka kertoo alueen erään mäen etelärinteestä hiekanotossa löytyneistä ihmisen luista.

Vuoden 2013 inventoinnissa alue tarkastettiin maanpinnalle näkyvien kohteiden havaitsemiseksi. Työtä täydennettiin kairaamalla sekä kaivamalla valikoituihin kohtiin koekuoppia. Vanhoista kohteista saatiin uutta tietoa, mutta uusia, aikaisemmin tuntemattomia muinaisjäännöksiä ei löydetty.

Kylätontilla dokumentoitiin erilaisia rakennusten jäännöksiä, joiden sijainti mitattiin gps:llä. Sijainnin tarkentuessa myös rajausten tekeminen on helpompaa. Kylätontin yhteys Viipurintiehen tuli havainnoissa hyvin esiin. Itse tielinjauksesta todettiin, että jotkin sen osat ovat säilyneet. Aallonmäen ympäristössä etsittiin ruumishautauksia sellaisia kuitenkaan löytämättä. Varsinainen Aallonmäki, josta niitä on myös joskus yritetty jäljittää, muodostaa monipuolisen, joskin melko nuoren historiallisen ajan kokonaisuuden kellareineen, kallionpäällyspeltoineen ja erilaisine röykkiöineen. Mäki on kartta-aineiston perusteella ollut asuttuna ainakin 1800-luvun alusta lähtien.

Ainakin kylätontin kiinteät rakenteet ja niiden väliin jäävä kallioalue sekä niihin rajoittuvat Viipurintien osat olisi syytä rauhoittaa, sillä kokonaisuuden juuret ulottuvat keskiajalle. Peltoalue kylätontin läntisimpien jäänteiden ja Kaarinatien välissä on sellainen, että siellä tehtäviä kaivutöitä olisi syytä olla arkeologi valvomassa, koska se saattanut olla vilkkaamman toiminnan alue kylän käyttöaikoina ja toisaalta siellä havaittiin koekuopassa maakerros, joka ei näytä liittyvän peltovaiheen kyntötöihin. Viipurintien muut säilyneet osat Ylikylän itäosassa olisi myös hyvä saada säilymään. Ylikylän koillisosassa on ilmeisesti melko nuoria asutusjäännteitä, joiden osalta pitää ratkaista, ovatko ne lain tarkoittamia muinaisjäännöksiä. Rauhalinnan puolella Aallonmäen historiallisen ajan asutuksen jäännösten sekä viereisellä peltosaarekkeella oleva terassirakenteen osalta olisi syytä harkita niiden säilyttämistä, ehkä, sillä molemmat ovat yli sata vuotta vanhoja.

Turussa 30.5.2013

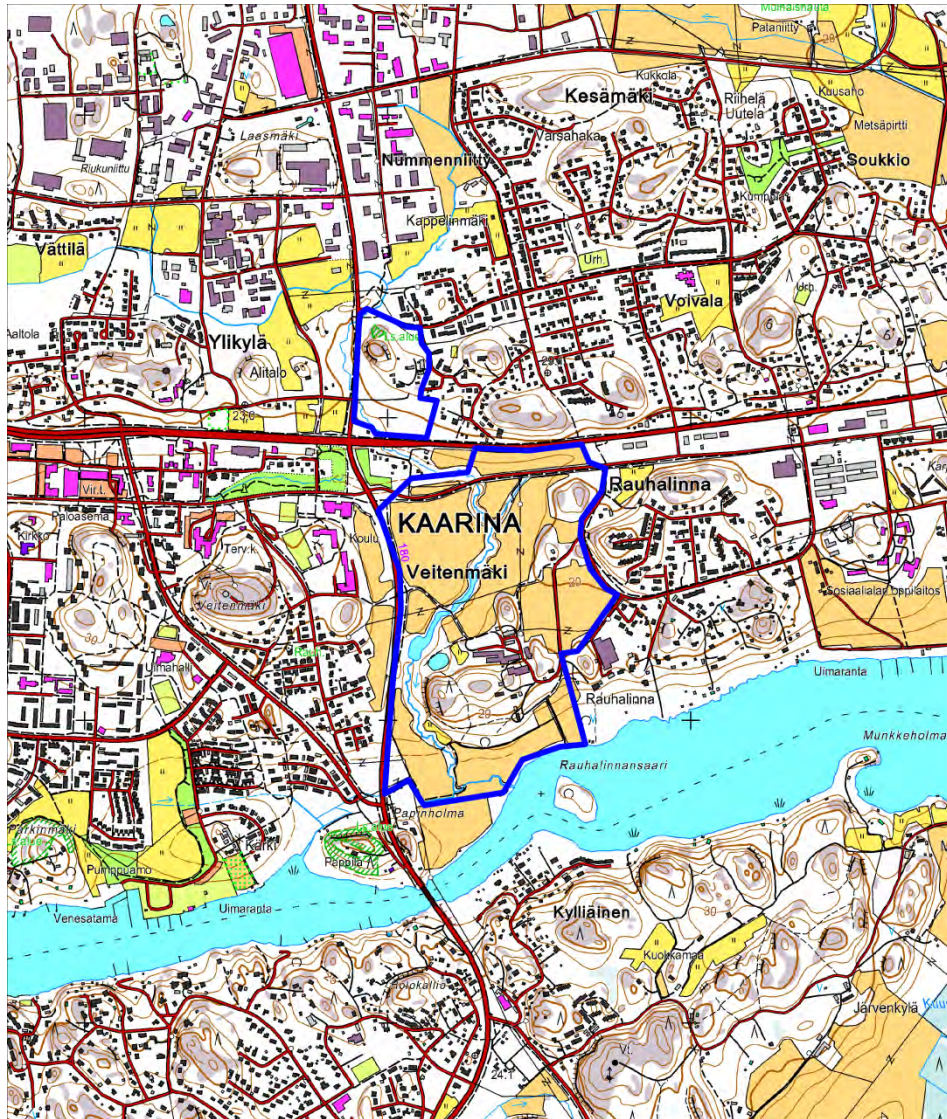
Jouko Pukkila  
Arkeologi





Lähestymiskartta. Mk 1:200 000. Pohjakartta © Maanmittauslaitos.





Peruskarttaote. Mk 1:25 000. Pohjakartta © Maanmittauslaitos.

## **2. Alueen sijainti ja ympäristö**

Rauhalinnan alue sijaitsee Kaarinan kaupungin keskustan itäpuolella ja on nykyasussaan pääosin avointa peltoa. Sen halki virtaava puro jakaa alueen kahteen osaan, joista itäisemmän itälaidassa on muutama metsäinen kalliomäki. Eteläosassa aluetta on hieman isompi metsäalue entisen Rauhalinnan kartanon ympäristössä. Tämä alue on osittain luonnonsuojelualuetta. Kartanon piharakennukset toimivat on nykyään Kaarinan kaupungin varastona. Itäosassa on myös joitakin asuinkäytössä olevia rakennuksia. Etelässä alue rajautuu Kuusistonsalmeen.

Ylikosken alue käsittää 110-tien pohjoispuolella ja Kaarinatien itäpuolella pienen kalliomäen ja sitä ympäröivät peltoalueet. Laajimman peltoalueen keskellä on matalia kalliopaljastumia. Länsireunalla kulkee paikoin täytetty Ladjakosken uoma.

## **3. Topografia ja muinaismaisema**

Alue on laakeaa, pääasiassa etelään ja länteen viettävää peltoaluetta, jonka keskellä on pieniä metsäisiä saarekkeitä ja itäosassa yhtenäisempi mäki-alue. Pohjois- ja itäosat sekä mäet ovat yli 20 mpy yläpuolella eli ne ovat nousseet meressä jossain 3500 vuotta sitten. Ajanjakso on kivi- ja pronssikauden vaihdetta ja koska alueen tuntumassa on muutama pronssikautinen hautaröykkiö, on kuivaa maa-alaa voitu hyödyntää jo tuolloin. Pronssikauden jälkeen ranta on siirtynyt kohti vähin erin kohti nykyistä merenrantaa ja nykyiset peltosaarekkeet ovat tulleet mantereen yhteyteen.

## **4. Alueen tutkimushistoria ja aikaisemmat tiedot muinaisjäännöksistä**

Alueen pohjoisosassa Ylikylässä sijaitsee autioitunut Ladjakosken keskiaikaisen kylän tontti (muinaisjäännösrekisterin kohde numero 1000022004, Ladjakoski 2). Kylä mainitaan ensimmäisen kerran vuonna 1378.

Kylän eteläpuolelta on kulkenut Viipurintie (1000022005), jonka linjaus näkyy edelleen paikoin. Tiehen liittyy Ladjakosken ylittävä kivilta (1000021973, Ladjakoski 1).

Muinaisjäännösrekisterissä mainitaan lisäksi Aallonmäki (202010005), josta kuulopuheiden mukaan on 1930-luvulla löytynyt ihmisen kallon ja raajojen luita. Paikan määrittäminen on ollut vaikeaa ja nykyinen Aallonmäkeä tarkoittava merkintä muinaisjäännösrekisterissä on siinä mielessä väärässä paikassa, että sen sijainti tarkoittaa palaneen savien löytöpaikkaa. Ruumishautausten löytöpaikka on Hirviluodon inventointikertomuksen etäisyystietojen mukaan varsinaisesta Aallonmäestä pohjoiseen olevan mäen etelärinne, jossa on lisäksi todettu runsaasti merkkejä hiekanotosta.

Alueella on tehty pelkästään koeluonteisia inventointi- ja tarkastustutkimuksia, ensimmäisenä Anna-Liisa Hirviluoto vuonna 1954 ja sitten 1983 Markku Ikäheimo (tarkastus) ja 1998 Kaisa Lehtonen. Koekuoppia on kaivettu varsinaiseen Aallonmäkeen, Ladjakosken kallion koillispuoleiselle louhosalueelle ja Rauhalinnan peltosaarekkeeseen.

Kivikautisia löytöjä alueelta ei ole. Koillispuolella muutaman sadan metrin päässä on muutama pronssikautinen hautaröykkiö, joista yksi on ennallistettu. Myöskään rautakautisia löytöjä tai kiinteitä jäännöksiä ei kaava-alueelta tunneta. Kaava-alueen lounaispuolella on Papinholma, josta on löydetty rautakautinen pronssista valmistettu rannerengas, ilmeisesti rautakautinen.

## **5. Inventointi 2013**

### **5.1. Tavoitteet**

Inventoinnin tavoitteena oli selvittää alueen muinaisjäännöskanta ja sen mahdollinen vaikutus alueen kaavoitukseen.

### **5.2. Valmistelu ja käytetyt lähteet**

Inventointia valmisteltiin tutustumalla sekä aikaisempiin raportteihin että muinaisjäännösrekisterin tietoihin. Niiden avulla aikaisemmin tunnetut kohteet saatiin sijoitettua paikoilleen. Lisäksi käytettiin tietoja alueen korkeussuhteista, joiden perusteella haarukoitiin esiin ne alueen osat, joilla periaatteessa olisi voinut olla esihistoriallista asutusta, pääasiassa pronssikaudella (20 m mpy ja sitä korkeammalla olevat tasaiset ja mineraalimaan peittämät alueet).

Kartta-aineistosta lähteenä on käytetty Senaatin kartaston karttalehteä IX17, jonka kartoitus on tehty karttamerkinnän mukaan vuonna 1880. Edelleen käytettiin apuna Kaisa Lehtosen inventointikertomuksessa olevaa Aallonmäen isojakokarttaa vuodelta 1808 ja Kansallisarkiston sivuilta löytyvää Ladjakosken karttaa, jota ei yksitulkintaisten vastin pisteiden puutteessa valitettavasti saatu asemoitua luotettavasti nykykartalle.

Lähteiden avulla valittiin kaava-alueella inventoitavat osat. Ne painottuivat metsäsaarekkeisiin aiemmin tunnettujen kohteiden läheisyyteen. Peltoalueiden alle 15 m mpy korkeudella sijaitsevat osat jäivät vähemmälle huomiolle etenkin, jos vanhin kartta-aineisto vielä osoitti niiden olleen peltoina tai niittyinä jo tuolloin. Purouomaan kiinnitettiin huomiota mahdollisten patorakennelmien havaitsemiseksi.

### **5.3. Kenttätyö**

Käytettäväksi menetelmiksi valittiin pinta-alueiden tarkastus silmämääräisesti ja valikoiduilla alueilla lisäksi koekuopitus. Näitä täydentämässä käytettiin kairausta, joka tehtiin pienellä ns. T-piikillä.

Silmämääräisessä tarkastelussa etsittiin maanpinnalle näkyviä rakenteita ja tarkastettiin maanpinnan avoimet kohdat havaintojen tekemiseksi pinnanalaisista kerroksista. Alueen pellot olivat jääneet käytöstä ja niitä peitti vanha heinä, joka teki pintahavainnoinnin melko vaikeaksi. Aallonmäen oletetulla löytöpaikalla kaivettiin muutama koekuoppa alueelle tulevien omakotitonttien yläosaan. Toinen koekuopin tutkittu alue oli Ladjakosken kylätontti, jossa kolmella kuopalla selvitettiin kylätontin eri alueiden säilymisastetta. Ensimmäisessä kylätontin laajuutta selvitettiin pintahavaintojen ja kartta-analyysin avulla.

Maanpinnan alapuolisia osia tutkittiin kairaamalla. Kairausta tehtiin varsinkin tunnetuilla kohteilla sekä pintahavaintojen kohdalla.

Koekuoppien, pintahavaintojen ja joidenkin kairauspisteiden sijainti mitattiin gps:llä, koekuoppien havainnoista ja maakerroksista kirjoitettiin kuvaus ja ainakin yksi koekuopan seinä valokuvattiin. Maanpäällisistä kohteista mitattiin sijainti, kirjoitettiin kuvaus ja ne valokuvattiin. Kuvauksessa luonnehdittiin lyhyesti myös kohteiden, koekuoppien ja kairauspisteiden ympäristöä.

## **6. Havainnot**

Sijainti mitattiin gps:llä ja sen ilmoittamia koordinaatteja on korjattu niiltä osin kuin virhe on ollut ilmeinen ja luotettavasti korjattavissa. Sijainti on ilmoitettu ETRS-TM35FIN-järjestelmän mukaisina.

### **6.1. Koekuopat**

Koekuoppia kaivettiin yhteensä seitsemän kappaletta. Niiden koko vaihteli puolen metrin kummankin puolen ja syvyys paristakymmenestä sentistä runsaaseen puoleen metriin. Koekuopat kaivettiin kohtiin, jossa tunnettujen muinaisjäännösten läheisyys, maaston muodot tai maalajit antoivat aiheen epäillä, että maanpinnan alta saattaisi löytyä merkkejä aiemmin tuntemattomista muinaisjäännöksistä. Koekuopat 1-3 kaivettiin Ladjakosken kylätontille rakennusten perustojen läheisyyteen. Koekuopat 4-7 olivat enemmän koepistojen luontoisia ja niiden avulla tarkastettiin kaavakarttaan paikalle merkittyjen omakotitonttien metsän puolelle jääviä osia.

## 6.2. Kohdekuvaukset

### 6.2.1. Tunnetut kohteet

#### 6.2.1.1. Ladjakoski 1 (muinaisjäännösrekisterinumero 1000021973)

P: 6706060 I: 245910



*Kohde on merkitty karttaan vihreällä ympyrällä. Kaava-alueen raja on sinisellä. Kartan mittakaava 1:1500. Pohjakartta © Maanmittauslaitos.*

Sillan on dokumentoinut ensimmäisenä Kaisa Lehtonen vuonna 1998, joka kuvaili sitä mm. seuraavasti: ”Silta on kivilohkareista holvattu, sen eteläreunalla on viisi kaidepilaria, joiden päällä makaa puupuomi.”

Inventoinnissa ei havaittu muutoksia sillan tilassa. Se sijaitsee pienen, esteillä suljetun tien kohdalla ja on nykyään jalankulkijoiden ja kevyen liikenteen käytössä. Sillan pohjoispuolinen seinä on ilmeisesti Ladjakosken uoman täytön yhteydessä peitetty maalla. Silta kuuluu samaan kokonaisuuteen seuraavaksi esiteltävän kylätontin kanssa.



*Kivisilta etelästä.*



### 6.2.1.2. Ladjakoski 2

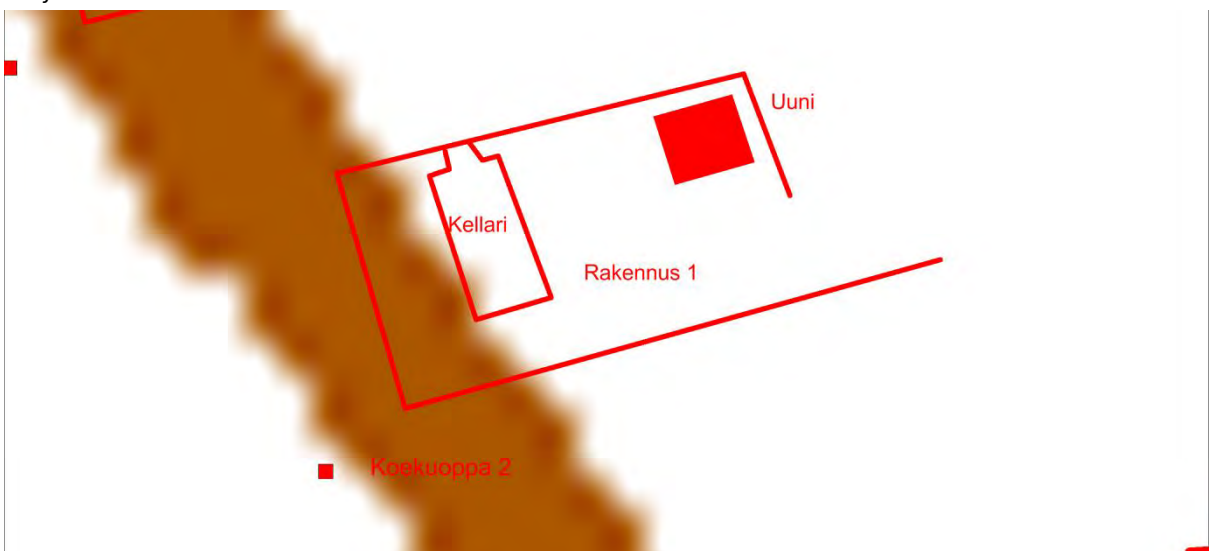
Kylätontin on dokumentoinut ensimmäisenä Kaisa Lehtonen vuonna 1998. Tuolloin paikalla todettiin kolmen rakennuksen kivijalat ja yksi kivikellari sekä metsänrajassa vielä yhden rakennuksen kivijalka. Rakennukset ovat kuuluneet Ladjakosken kylään, josta ensimmäiset kirjalliset maininnat ovat vuodelta 1378. Kylämäki rajoittuu pohjoisessa kallioon, jonka pohjois- ja koillisreunoilla on louhinnan merkkejä. Alueelle kaivettiin seitsemän koekuoppaa.

Inventoinnin 2013 havainnot käydään seuraavassa läpi, luetellen niistä sekä rakenne (tai muu havainto) että sen tutkimiseksi tehdyt koekuopat tai kairaukset:

#### Rakennus 1 ja siihen liittyvät rakenteet



Kohde on merkitty karttaan vihreällä ympyrällä. Kaava-alueen raja on sinisellä. Kartan mittakaava 1:1500. Pohjakartta © Maanmittauslaitos.



Tarkempi kartta rakennuksen jäännöksestä. Kartan mittakaava 1:200. Pohjakartta © Maanmittauslaitos.



## a) kivijalka

Rakennuksen kulmille mitattiin seuraavat koordinaatit:

lounaiskulma                    x=245 940,99 y=6 706 072,00

kaakkoiskulma                x=245 955,00 y=6 706 076,00

koilliskulma                    x=245 950,99 y=6 706 082,00

luoteiskulma                    x=245 938,99 y=6 706 079,00

Näiden mukaan piirretyn rakennuksen keskipiste on:        x= 245 945,88 y= 6 706 077,27

Nykyisen Kaarinantien itäpuolella ja Vanhan Viipurintien koillispuolella, suuren tammen alla on selkeä rakennuksen kivijalka, noin 22/16x6 m kokoinen. Se on melkein itä-länsi – suuntainen. Eteläseinän kivijalka jatkuu pohjoisseinää noin 6 m pitemmälle idän suuntaan. Tämä herätti arvelun siitä, että varsinaisen asuintilan itäpääty ollut uunin kyljessä ja pitemmälle jatkuva eteläseinä olisi saattanut kuulua rakennuksen itäpään jatkeena olleeseen kevyemmin rakennettuun osaan. Varsinkin eteläseinä oli selvä, paikoin kahteen kerrokseen isoista kivistä kylmämuuraamalla tehty. Länsipäässä noin kolmen-neljän metrin matkalla kivet ovat lohkokiviä, joista yhdessä on noin puoli metriä pitkä poranjälki. Erityyppinen rakenne saattaa viitata rakennuksen myöhempään jatkamiseen lisäosalla. Mikäli näin on, on alempana kuvailtu kellari tällöin jäänyt rakennuksen sisäpuolelle. Rakennuksen 1 sisällä maa on notkolla uunin ja kellarin välissä koko rakennuksen leveydeltä ja kairauksen perusteella paikka on noin 35 mustaa maata. Muualla rakennuksen sisällä maata on niukemmin ja kaikkialla on kiviä (lattiarakennetta?). Rakennuksen eteläseinän puolella rakennuksen sisäpuolella erottuu hieman korkeampana ja kivisempänä noin 1,5 m leveä valli.







#### **b) Kellari rakennuksen 1 sisällä**

Noin kaksi metriä rakennuksen länsipäädystä alkaa sen sisällä olevan kellarin länsiseinä. Hieman kauempana on kivijalan pohjoisseinässä kellarin oviaukko, joka on runsaan metrin levyinen. Kellarin pituus sen takaseinästä rakennuksen pohjoisseinään on noin 4 m. Varsinainen kellaritila on noin 2,5 m pitkä. Kellarin päädystä rakennuksen eteläiseen ulkoseinään on puolestaan runsas metri. Kellarin syvyys on enimmillään noin 1,3 m.





Kellarin seinät ovat pystysuorat, länsiseinän yläosassa näkyy koko mitalla luonnonkivistä tehdyn holvikaton säilynyttä reunaa. Itäseinässä näkyy myös rippeitä sellaisesta, mutta täällä ne ovat peittyneet pohjan kivikoiden alle ja ovat kasvillisuuden peittämiä. Päätyseinästä näkyy, että ainakin osa kellarin katosta on tehty tiilistä, sillä näkyvissä on tiiliholvauksen rippeitä. Koska irrallisia tiiliä ei näy kellarin pohjalla, lienee tiilet purkamisen jälkeen kuljetettu muualle.







Kellari on tehty luonnonkivistä, kooltaan 40-80x20-40 cm. Ne on aseteltu tasainen sivu kellaritilan suuntaan. Rakenne näyttää tehdyn kylmämuuraamalla siten, että isompien kivien väliin on aseteltu pieniä litteitä kiilakiviä. Yhdessä kiilakivessä näyttäisi olevan poranjälki, mutta tämä havainto on tehty valokuvasta. Isompien kivien sisäpinnassa – siis kellaritilan puolella – näkyy laastin rippeitä, samoin päätyseinän tiilien välissä. Ehkä kellari on aikoinaan rapattu sisältä valkoiseksi.



### c) Uuni rakennuksen 1 sisällä

Uuni talon itäpäädyssä rajoittuu samaan pohjoisseinään kuin jolla kellarin oviaukko on. Uuni on 3(N-S)x2,45 cm laajuinen, enimmillään noin 50 cm korkea kumparemainen rakenne, jonka reunoilla



erottuu paikoitellen aseteltuja kiviä niin, että voi hahmottaa noin 2,5x2,5 m kokoisen nelikulmaisen rakenteen. Eteläseinään on noin 3 m.

Kivien lisäksi erottuu tiiliä. Päällä oleva kumpare on kairausten perusteella pääasiassa hiekkaa ja sitä peittävien heinien seasta erottuu tiilen paloja. Nokea tai hiiltä ei kairauksissa todettu lainkaan.





## Koekuoppa 2

50x45x45 cm

x= 245 937,99 y= 6 706 071,00

Koekuoppa kaivettiin rakennuksen 1 lounaiskulmasta noin 4 m lounaaseen tasaiseen, heinän peittämään kohtaan.

Kuvaus länsiseinästä:

0-9 cm	ruohoturve
9-23 cm	savinen kyntökerros
23-35 cm	ruskea hiekan ja pikkukivien sekainen savi
35 cm →	vaaleanharmaa ruosteläiskäinen savi

Kyntökerroksessa havaittiin hyvin niukasti tiilen paloja, ei muuta.

Tulkinta: Paikka on ilmeisesti ollut Viipurintien pohjaa tai joka tapauksessa rakennuksen takapihaa talon ja Viipurintien välissä. Tämä selittäisi löytöjen niukkuutta.



## Rakennus 2

kaakkoiskulma

x= 245 933,00 y= 6 706 084,00



Kohde on merkitty karttaan vihreällä ympyrällä. Kaava-alueen raja on sinisellä. Kartan mittakaava 1:1500. Pohjakartta © Maanmittauslaitos.

Rakennus 2 sijaitsee rakennuksen länsipään tasalta 3 m pohjoiseen ja 0-6 m länteen, ts. sen pitkä itäseinä on samalla linjalla rakennuksen 1 läntisen päätyseinän kanssa. Rakenteen sijainnin määrittämiseksi sen kulmista tehtiin mittaukset, joista kuitenkin ilmeisesti vain kaakkoiskulmasta tehty on ainoa luotettava.

Kivijalka on vajaa, eteläpääty erottuu kunnolla, se on noin 6 m leveä. Pohjoispäädystä ja rakennuksen pitkien sivujen päistä kivijalka näyttäisi puuttuvan. Tosin paikalla kasvoi pitkä heinä. Maasto nousee kohti pohjoista, mikä selittänee kivijalan puuttumisen: rakennuksen pohjoispääty on tehty maata vasten tai siellä on ollut korkeintaan hyvin kevyt perustus.

Kivet ovat 40-100 cm kokoisia ja pyöreitä luonnonkiviä ja niitä on yhdessä kerroksessa.

Lounaiskulmassa on rakennuksen sisätilan puolella isoista kivistä muodostunut matala kivikko, joka saattaisi olla tulisijan paikka.





### Koekuoppa 1

Koekuoppa kaivettiin rakennuksen 2 lounaiskulmasta noin 2 m länteen vanhalle pellolle, joka on vahvasti heinittynyt.

x= 245 930,99 y= 6 706 082,00

35x35x42 cm

Kuvaus länsiseinästä:

0-8 cm	ruohoturve
8-33 cm	harmaa peltohumuksen ja savensekainen kyntökerros
33-40 cm	ruskea humuksen sekainen savi
40 cm →	harmaa ruosteläiskäinen savi

Kuopasta löydettiin 8-33 cm syvyydeltä yksi punasaviastian pala (valkoisen lietteen päällä vihreä huonokuntoinen lasite) ja tiiltä 9 palaa. Lisäksi maaperässä oli jonkin verran hiiltä.

Muihin verrattuna löytöjen jakaantuminen oli monipuolista ja saattaa viitata siihen, että

alue Ladjakosken ja kylän välissä on ollut jonkinlainen aktiivisemmin hyödynnetty alue. Se on kuitenkin tämän koekuopan havaintojen perusteella lähes kokonaisuudessaan tuhoutunut. Tosin 33-40 cm syvyydellä oleva kerros saattaa olla kulttuurikerrosta, vaikka siitä ei löytöjä tehtykään.



### Rakennus 3

x=245 988,99 y=6 706 088,00



Kohde on merkitty karttaan vihreällä ympyrällä. Kaava-alueen raja on sinisellä. Kartan mittakaava 1:1500.

Pohjakartta © Maanmittauslaitos.



Rakennus 3 on kalliopohjalle pitkänomaisista lohkokivistä (60-110x20-30 cm) tehty nelikulmainen kivijalka. Sen koko on noin 6x6 m. Länsiseinän luoteiskulmassa on kivijalassa noin 4 m aukko, varsinainen oviaukko on pohjoisseinässä. Tulisijaa tai uunia ei rakennuksen sisällä havaittu, mutta joka paikassa, missä maata on, on musta noen sekainen palokerros. Keskiakselista hieman itään on harvassa rivissä samanlaisia lohkokiviä kuin kivijalassa. Tutkimuksissa ei selvinnyt, onki kyseessä väliseinän paikka vai luoteiskulman puretun kivijalan kiviä.

Rakennuksen peruskivien päällä on paikoitellen betonimuurausta, josta näkee, että sillä on tiivistetty valmista rakennusta, sillä yläpinta on kaareva. Se on laitettu paikoilleen valmiiseen rakennukseen kivijalan ja alimman hirren väliin.





### Koekuoppa 3

50x40x45 cm

x= 245 966,00 y= 6 706 087,00

Koekuoppa kaivettiin kallion päällä olevaan maakerrokseen suurin piirtein rakennusten 1 ja 3 välille. Paikka on vahvasti heinittynyt.

Kuvaus pohjoisseinästä:

0-5 cm	ruohoturve
5-10 cm	hiekan sekainen ruohoturve
10-18 cm	ruohoturpeen sekainen ruskea hiekka
18-25 cm	saven sekainen ruskea hiekka
25 cm →	harmaa saven sekainen hiekka

Kuopasta löytyi kymmenkunta melko isoa tiilen (3-4 cm) palaa verrattuna vanhalla peltoalueella sijaitsevien koekuoppien löytöihin (1-2 cm). On ilmeistä, ettei aluetta ole koskaan viljelty raskaammilla välineillä, koska tiilet eivät ole tämän pahemmin rikkoutuneet. Varmaa kyntökerrostakaan ei paikalla todettu.



### Rakenne 1

Mittaus keskeltä:

x=245 977,99 y=6 706 125,00



Kohde on merkitty karttaan vihreällä ympyrällä. Kaava-alueen raja on sinisellä. Kartan mittakaava 1:1500.

Pohjakartta © Maanmittauslaitos.

Sijaitsee kylätontin keskellä olevan kallioalueen ja sen viereisen peltolohkon pohjoispuolella metsärinteen alaosassa. Rakenne on huonotekoinen ja epäselvä, mutta kyseessä saattaa olla rakennuksen kivijalka. Itäseinä on selvin, myös eteläseinä erottuu myös jossain määrin. Rakennuksen kohdalla maasto hieman kohoaa ja muut seinät ovat ylärinteessä. Tästä voi johtua se, että selkeät perustukset näyttäisivät puuttuvan. Tulisijaa ei todettu, joskin rakenteen sisäpuolella on sellaiseksi sopiva kivikeko. Merkkejä hiilestä tai tiilestä ei kuitenkaan löydetty.



## Rakenne 2

Mittaus keskeltä

x= 245 970,00 y= 6 706 132,00



Kohde on merkitty karttaan vihreällä ympyrällä. Kaava-alueen raja on sinisellä. Kartan mittakaava 1:1500.

Pohjakartta © Maanmittauslaitos.



Edellisen vieressä, siitä 4-5 m päässä länteen on pellon yläreunassa metsän rajalla suorakaiteen muotoinen kivikeko. Sen koko on 6(nw-se) x1,9 m. Rakenne on runsaan heinän peittämä, mikä vaikeutti havaintojen tekoa. Kyseisessä kohdassa on muutenkin melko runsaasti kiviä, ehkä pellolta kerättyjä. Niitä on varsinkin rakenteen pohjoispuolella.



### Kivirivi 1

Kaakkoispään sijainti

x= 245 940,99 y= 6 706 110,00



Kohde on merkitty karttaan vihreällä ympyrällä. Kaava-alueen raja on sinisellä. Kartan mittakaava 1:1500.  
Pohjakartta © Maanmittauslaitos.

Noin 3 m pituinen suora kivirivi 1, jossa 5 kpl 35-50 cm kokoisia kiviä.  
Ei valokuvaa, koska kivet olivat pitkän heinän peitossa.

## Kivirivi 2

Länsipään sijainti

x= 245 942,99 y= 6 706 107,00

Itäpään sijainti

x= 245 948,99 y= 6 706 109,00



Kohde on merkitty karttaan vihreällä ympyrällä. Kaava-alueen raja on sinisellä. Kartan mittakaava 1:1500. Pohjakartta © Maanmittauslaitos.

Noin 6 m pituinen kivirivi, joka on mahdollisesti rajannut peltoa ja saattaisi olla sieltä poistetuista kivistä koottu. Kallion puoleinen osa on lisäksi täytetty maalla. Ei valokuvaa.

Molemmat kivirivit sijaitsevat kallion päällä sen länsiosassa. Havaintojen teko ja rakenteiden tulkinta on vaikeaa pitkän heinän takia, mutta ne eivät vaikuta rakennuksen kivijalalta. Lisäksi niiden taakse on näyttää kasatun maata. Ne voivat olla kyläasutusta nuorempiakin.

## Täyttökerros kalliolla

x= 245 961,99 y= 6 706 095,00



Kohde on merkitty karttaan vihreällä ympyrällä. Kaava-alueen raja on sinisellä. Kartan mittakaava 1:1500. Pohjakartta © Maanmittauslaitos.

Täyttökerros kallionotkelmassa, maa-aineksen seassa on tiiltä. Alueen laajuus on noin 4 m pisteestä joka suuntaan eli noin 8x8 m.

Kallion päällä on muuallakin vastaavia täyttömaakerroksia, kuten esimerkiksi koekuopassa 3 todettiin. Se, että maassa on tiiltä, kertoo, että maa on tuotu paikalle tai paikalla on ollut rakenteita, joiden jäännökset ovat levinneet maakerrokseen. Kyntö ei ole ulottunut alueelle.

### Rautatappi

x= 245 955,00 y= 6 706 099,00



*Kohde on merkitty karttaan vihreällä ympyrällä. Kaava-alueen raja on sinisellä. Kartan mittakaava 1:1500. Pohjakartta © Maanmittauslaitos.*

Rautatappi kalliossa, mahdollisesti aitaan liittyvä. Tappi on nelikulmainen, sen leveys alhaalla on noin 2 cm, josta kapenee ylöspäin. Korkeus noin 10 cm. Kallion päällä on harvakseltaan muutamia irtokiviä, jotka saattaisivat merkitä tonttien rajaa.





## Kuoppajäännös 1

x=245 982,99 y=6 706 139,01



Kohde on merkitty karttaan vihreällä ympyrällä. Kaava-alueen raja on sinisellä. Kartan mittakaava 1:1500.  
Pohjakartta © Maanmittauslaitos.

Kyseessä on noin 4 (w-e)x2 m laajuinen jäännös, joka on päistä syvämpi (noin 20 cm) kuin keskeltä. Länsipäässä on 15-20 cm kokoisia kiviä.



Kuvattu lounaasta.

## Kuoppajäännös 2

x=245 966,99 y=6 706 146,00



*Kohde on merkitty karttaan vihreällä ympyrällä. Kaava-alueen raja on sinisellä. Kartan mittakaava 1:1500. Pohjakartta © Maanmittauslaitos.*

Jäännös sijaitsee rinteessä, ympärillä on 40–60 cm kokoisia kiviä, keskellä pienempiä. Kuoppa on 100x20 cm, koko rakenne noin 3x3 m.





### 6.2.1.3. Viipurintie



Kohteet on merkitty karttaan vihreällä ympyrällä. Osuus 1 on läntisin, osuus 4 itäisin. Kaava-alueen raja on sinisellä. Kartan mittakaava 1:1500. Pohjakartta © Maanmittauslaitos.

Ladjakosken kylä on sijainnut Kuninkaantien eli Vanhan Viipurintien varressa. Tiehen liittyy aiemmin kuvailtu silta sekä säilyneitä pengerrerettyjä osia. Lisäksi kalliolla on pystyssä yksi kivipylväs, johon on kaiverrettu numero. Se lienee osoitenumero eikä kyseessä ole kilometripylväs.

Tien pengerrys erottuu korkeana tasalakisena vallina. Pengerrys on poistettu tonttien kohdalta sekä kallion yli johtavan tonttitien kohdalta. Jälkimmäisen osalla tulee kyseeseen aika, jolloin tontin sisällä olevia maa-alueita on ryhdytty viljelemään koneellisesti.

Linjauksen kaava-alueella säilyneet osuudet:

1.	x1= 245 964,99 x2= 245 973,99	y1= 6 706 069,00 y2= 6 706 069,00	Pituus noin 9 m
2.	x1= 245 978,99 x2= 245 995,99	y1= 6 706 067,00 y2= 6 706 068,00	Pituus noin 18 m
3.	x1= 246 084,99 x2= 246 100,99	y1= 6 706 072,00 y2= 6 706 066,00	Pituus noin 18 m
4.	x1= 246 107,99 x2= 246 116,00	y1= 6 706 065,00 y2= 6 706 061,00	Pituus noin 10 m

Säilyneistä osista numero 1 on epäselvin, osittain kasvillisuuden vaikeuttaman havaintojen teon takia, mutta myös siksi, että paikalla on avokallio, joka on voinut aikanaan olla osa tietä. Numero 3 on vaurioitunut osittain myös maa-aineksen oton takia.

Pengerretyt osat ovat 0,5-1,5 m korkeita, päältä tasaisia ja noin 5 m leveitä. Mitatut linjaukset vastaavat Senaatin kartassa säilynyttä linjausta ja ilmeisesti selkeä pengerrys on nuorta perua, mahdollisesti 1800-luvulla. Linjaus sinällään lienee keskiaikainen.



*Osuus 1.*



*Osuus 2.*





*Osuus 3*



*Osuus 4 taustalla.*



#### 6.2.1.4. Portin pylväskivet

x= 245 978,99 y= 6 706 073,00

Itäisemmän, yhä pystyssä olevan pylvään koordinaatit



*Kohde on merkitty karttaan vihreällä ympyrällä. Kaava-alueen raja on sinisellä. Kartan mittakaava 1:1500.*

*Pohjakartta © Maanmittauslaitos.*

Kallion kohdalla tielinjan dokumentoitujen osien 1 ja 2 välissä on pystyssä yksi portinpylväs ja siitä kolmisen metriä länteen kaatuneena toinen, katkennut pylväs. Katkennut yläosa lienee peittynyt maahan, sillä paikalla tuntuu jaloin koettelemalla mittoihin sopiva pitkänomainen kivi. Tyviosa erottuu selkeästi.

Pystyssä oleva pylväs on 120 cm korkea, alhaalta 25 cm leveä ja ylhäältä 21 cm. Laki on muokattu nelitahoiseksi. Länsisivun yläosaan on hakattu jäkälän peittämä numero, joka ilmeisesti on luettava "239". Rautaiset saranatapit ovat edelleen jäljellä.







### 6.2.1.5. Aallonmäki (202010005)

Muinaisjäännösrekisterissä Aallonmäki tarkoittaa Hirviluodon 1954 inventoinnin yhteydessä tallettamaa tietoa ihmisluiden löytöpaikasta. Tosiasiassa Aallonmäki on löytöpaikasta etelään oleva mäki ja varsinainen löytöpaikka on noin 100 metriä 110-tiestä etelään oleva metsäinen mäki-alue. Kaisa Lehtonen on vuoden 1998 inventoinnin yhteydessä todennut tämän mäen etelärinteessä hiekkakuoppia, joita ei varsinaisella Aallonmäellä ole.

Tässä kertomuksessa Aallonmäki-nimen alla käsitellään ensin oletetulla löytöpaikalla tehdyt tutkimukset ja havainnot ja sen jälkeen varsinaisen Aallonmäen inventointitulokset.

#### a) Ihmisluiden oletettu löytöpaikka



*Kartassa näkyy koekuoppien 1-4 sijainti sekä summittain punaisella rasterilla merkittynä hiekanoton jäljet alueella. Kaava-alueen raja on sinisellä. Kartan mittakaava 1:1500. Pohjakartta © Maanmittauslaitos.*

Alue, jolta luiden kerrotaan löytyneen, on metsäisen mäki-alueen etelärinnettä. Mäen keskiosat ovat avukalliota, muutoin rinteet ovat mineraalimaan peittämiä. Suurimmat hiekkakuopat todettiin mäen kaakkoispuolella Rauhalinnantien vieressä, mutta pienempiä hiekkakuoppia on siellä täällä etelä- ja itäosissa. Pääasiassa ne ovat rinteillä, mutta muutama on lähellä lakea. Lisäksi todettiin parissa kohtaa jälkiä pienimuotoisesta kallion louhinnasta.

Mitään merkkejä maan pinnalle näkyvistä muinaisjäännöksistä ei havaittu (esimerkiksi ruumishautauksiksi sopivia painanteita) eikä havaintoja tehty koekuopistakaan. Neljä koekuoppaa kaivettiin mäen etelärinteeseen maatuneista hiekkakuopista länteen. Tälle alueelle on kaavasunnitelmassa sijoitettu neljä omakotitonttia, joista kahden läntisimmän yläosaan koekuopat tehtiin. Kahden muun tontin yläosassa on joko kallio tai edellä kuvaillut hiekkakuopat.



### Koekuoppa 1

40x30x40 cm

x= 246 585,99 y= 6 705 668,00

Metsämaa, kalliolakisen rinteet alaosaa noin 5 m pellonreunasta. Alue on omakotitonttien pohjoisreunaa.

Kuvaus:

0-3 cm	karikke ja sammal
3-15 cm	humuksen sekainen hiekka
15-30 cm	kellertävä hiekka
30-35 cm	harmaa hiekka
35 cm →	savi

Kuopassa ei havaittu mitään.





### Koekuoppa 2

35x30x34 cm

x= 246 579,99 y= 6 705 669,00

Edellisestä 20 m länteen, loiva mäntyä kasvava rinne

Kuvaus:

- 0-5 cm karike ja sammal
- 6-15 cm ruskea humuksen ja juurten sekainen hiekka
- 15-23 cm humuksen sekainen keltainen hiekka
- 23 cm → kellertävän harmaa hiekka

10-15 cm syvyydessä oli muutamia kiviä, mutta mitään havaintoja ei tehty.



### Koekuoppa 3

40x30x45 cm

x= 246 574,9 y= 6 705 673,00

Edellisestä noin 10 m länteen.

Kuvaus:

- 0-7 cm sammal ja juurien sekainen turve
- 7-15 cm humuksen ja juurien sekainen ruskea hiekka
- 15-25 cm humuksen sekainen keltainen hiekka
- 25-38 cm ruskea hiekka
- 38 cm → kellertävän harmaa hiekka

Kuopassa ei havaittu mitään.





#### Koekuoppa 4

30x30x42 cm

x= 246 559,99 y= 6 705 674,00

Jyrkemmässä rinteessä kuin edelliset, eteläpuolella epämääräisiä maatuneita kuoppa.

Kuvaus

0-5 cm sammal ja juurien sekainen turve

5-14 cm humuksen ja juurten sekainen harmaa hiekka

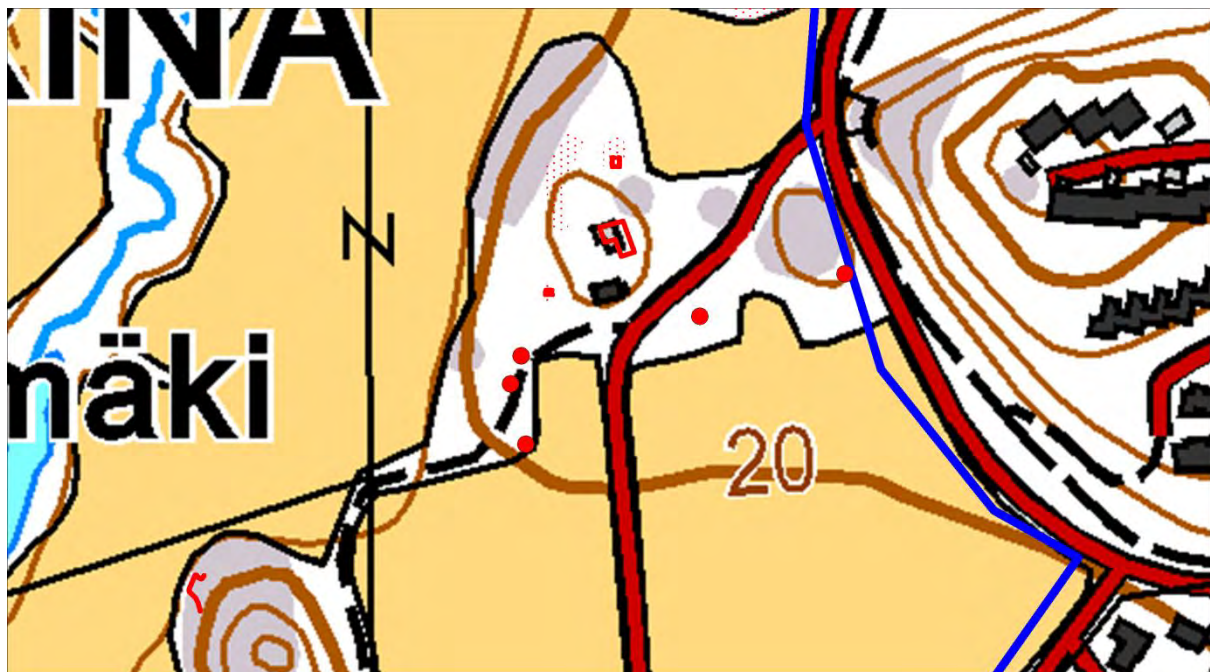
14 cm → harmaan ruskea hiekka

Kerrokset erosivat edellisestä ja maa saattaakin olla paikalle kasattua. Alarinteen puolella olevat epämääräiset kuopanteet saattavat liittyä maanaineksen ottoon.



Koekuoppien lisäksi mäen eteläpuolisen pellon avoimet kohdat tarkastettiin kolmeen eri otteeseen, jolloin siinä havaittiin tiiltä ja jokin punasaviastian palanen, mutta mitään selkeästi muinaisjäänökseen viittaavaa ei löydetty. Senaatin karttaan on tämän peltolohkon eteläosaan merkitty silta, mutta se on ilmeisesti jo aikaa sitten tullut hävitetyksi.

#### b) varsinainen Aallonmäki



Yleiskartta Aallonmäen inventointihavainnoista. Kaava-alueen raja on sinisellä. Kartan mittakaava 1:3000.

Pohjakartta © Maanmittauslaitos.

Aallonmäki on pitkänomainen, lähes pohjois-eteläsuuntainen peltojen ympäröimä mäki, jonka halkaisee Rauhalinnan kartanoon vievä tie. Mäki on suurelta osin villiintynyttä puutarhaa. Vuonna 1983 Markku Ikäheimo löysi tarkastuskäyntinsä yhteydessä varsinaiselta Aallonmäeltä muutamia savitiivisten palasia. Lehtosen inventoinnin aikana vuonna 1998 Aallonmäellä oli näkyvissä kaksi rakennuksen pohjaa, joista toinen on ollut navetta ja toinen asuinrakennus. Navetta on purettu noin 30 v. sitten. Mäen koillispuolella on maakellareita ja pohjoispuoli on ollut perunapeltoa. Inventoinnin yhteydessä mäelle kaivettiin 13 koekuoppaa, joista 5 rinteeseen, jossa kasvoi sikoangervoa. Ne kaivettiin puhtaaseen hiekkamaahan noin 40 cm syvyyteen asti. Koekuopista tuli esiin runsaasti tiiltä, yksi piin pala ja muutamia lasitettuja keramiikan paloja, todennäköisesti uusia. Näyttää siltä, että mäki on ollut asuttuna jo varsina kauan; vuoden 1808 isojakokartan mukaan on mäellä sijainnut talo ja tuulimylly. Mitään esihistorialliseen asutukseen viittaavia merkkejä ei inventoinnissa löydetty.





## Vuoden 2013 inventointi

Inventoinnin yhteydessä Aallonmäeltä dokumentoitiin seuraavat rakenteet:

### Kellari 1

X=246 548,99 y=6 705 590,00



*Kohde on merkitty karttaan vihreällä ympyrällä. Kaava-alueen raja on sinisellä. Kartan mittakaava 1:1500. Pohjakartta © Maanmittauslaitos.*

Noin 12 (N-S) x 6 x 1 -2,5 m kokoinen hiekkakuoppa, jonka eteläreunassa on kellari. Koordinaatti on mitattu kuopan eteläreunasta, muuratun kellarin eteläseinän keskeltä. Kellari on noin 3,5 (N-S)x2,5 m laajuinen (sisämitta) ja 1 m syvyinen. Oviaukko kellariin on koillisnurkassa, pohjoisseinän itäreunassa. Kivet ovat lohkokiviä ja ne on kiinnitetty muurilaastilla. Paikoin on tiilimurausta. Osa kellarista on täytetty oksilla ja heinillä ym. Kellari on ison kuopan pohjan tasalla. Koska sen oviaukko aukeaa kuopan pohjalle, kuoppa on ollut olemassa, kun kellari on tehty. mahdollisesti paikalla on ollut muitakin kellareita tai vanha hiekkakuoppa. Pellolle itään viettävää rinnettä, jossa on muitakin kuoppia. Kasvaa isoja mäntyjä ja koivuja.



## Kellari 2

X=246 519,00 y=6 705 534,00



Kohde on merkitty karttaan vihreällä ympyrällä. Kaava-alueen raja on sinisellä. Kartan mittakaava 1:1500.  
Pohjakartta © Maanmittauslaitos.

Torpasta 15 m länteen on noin 8 (N-S) x 5 m kokoinen maakumpare, jossa erottuu suoria kivirivejä ja keskellä romahtaneen holvikellarin jäännökset.





## Pelto

Mittaus keskeltä

X=246 526,00 y=6 705 597,00

Vanhan pellon selkeimmin erottuva, 20 m (SW-NE) x 10 m osa kallion päälle. Pelto-ojia näkyvissä. Mittaus keskeltä. Pelto jatkuu etelään kohti rakennuksia, se on osittain terassoitu länsisivulta. Kyseessä on perunapello, joka mainitaan Kaisa Lehtosen inventointikertomuksessa 1989.



Kohde on merkitty karttaan vihreällä ympyrällä. Kaava-alueen raja on sinisellä. Kartan mittakaava 1:1500.  
Pohjakartta © Maanmittauslaitos.



## Rakennuksen kivijalka

X=246 546,99 y=6 705 560,00



Kohde on merkitty karttaan vihreällä ympyrällä. Kaava-alueen raja on sinisellä. Kartan mittakaava 1:1500.  
Pohjakartta © Maanmittauslaitos.

Torpasta 15 m pohjoiseen on 6 (N-S) x 4,5 m kokoinen lohkokivistä tehty neliömäinen rakennuksen kivijalka mäen laella. Luonnonkiviperustuksen päällä on betonivalu, jonka keskeltä mittaus tehtiin. Tämän kivijalan itäseinässä on kiinni noin 14 (W-E) x 5 m kokoinen hieman huolimattomammin tehty kivijalka. Se on tehty harmaakivistä ilman laastia. Paikalla on siis suoran kulman muodostava perustus, joka näkyy nykykartalla. Samalla paikalla on kuitenkin ollut rakennus jo vuoden 1880 kartoituksen aikaan. Rakennukset ovat ilmeisesti olleet talousrakennuksia, koska kivijalan sisäpuolella ei ole havaittavissa tulisijaa. Kaisa Lehtosen inventointikertomuksessa mainitaan tieto, jonka mukaan paikalta on purettu navetta ilmeisesti 1960-luvun lopulla.







Kohteet 1-4 liittyvät samaan kokonaisuuteen ja kuuluvat torpan yhteyteen. Torppa ja toinen, purettu rakennus näkyvät sekä senaatin kartassa, jonka mittausvuosi on 1880 että sitä ennen isojakokartassa vuodelta 1808. Samalla mäellä on myös kiviraunioita (kohteet 5-7), jotka ilmeisesti ainakin osaksi ovat myöhäisempiä raivausröykkiöitä.

### Röykkiö 1

X=246 505,99 y=6 705 505,00



Kohde on merkitty karttaan vihreällä ympyrällä. Kaava-alueen raja on sinisellä. Kartan mittakaava 1:1500.

Pohjakartta © Maanmittauslaitos.



Noin 4 (N-S) x 2 x 0,3 m kokoinen raivausröykkiö. Kivet ovat sekä pyöreä- että teräväkulmaisia ja 40-60 cm kokoisia. Röykkiö on vailla selviä rakenteita ja se sijaitsee mäen laella, Rauhalinnaan vievän tien vierellä. Kyseessä on mahdollisesti tien rakentamiseen liittyvä röykkiö.



### Röykkiö 2

X=246 502,99 y=6 705 492,00



Kohde on merkitty karttaan vihreällä ympyrällä. Kaava-alueen raja on sinisellä. Kartan mittakaava 1:1500. Pohjakartta © Maanmittauslaitos.



Edellisestä noin 8 päässä on toinen kivikko, halkaisijaltaan noin 2,5 m. Se on loivassa rinteessä ja koottu matalaan kuoppaan. Kiviaines on pienempää kuin edellisessä, muutama on 30-40 cm, suurin osa 10-15 cm kokoisia. Kaikki ovat pyöreitä. Kivien seassa on maalitölkkejä ym. eli röykkiötä on käytetty kaatopaikkana. Alun perin se saattaisi olla peltoröykkiö, sillä maasto ympärillä ja etenkin lounaan suunnassa on kuopalla ja paikalla on voinut olla peltolohko.



### Röykkiö 3

X=246 508,00 y=6 705 466,00



Kohde on merkitty karttaan vihreällä ympyrällä. Kaava-alueen raja on sinisellä. Kartan mittakaava 1:1500. Pohjakartta © Maanmittauslaitos.



Ison, ilmeisesti luontaisen maakiven ympäristössä on 4 (W-E) x 2 m alalla 25-40 cm kokoisia kiviä. Röykkiö sijaitsee aivan pellon kulmauksessa metsämaan puolella ja kyseessä ovat pellolta kerätyt kivet.



Aallonmäen toisessa osassa Rauhalinnaan vievän tien itäpuolella on myös yksi raivausröykkiö.

#### Röykkiö 4

x=246 585,99 y=6 705 523,00



Kohde on merkitty karttaan vihreällä ympyrällä. Kaava-alueen raja on sinisellä. Kartan mittakaava 1:1500.  
Pohjakartta © Maanmittauslaitos.



3,5 (N-S) x 3 x 0,3 m kokoinen, melko uusi raivauskivikko peltojen keskelle jäävällä joutomaalla. Alue on voinut olla aikaisemmin peltoa. Röykkiö vaikuttaa kaikin puolin nuorelta ja voi liittyä myös muuhun kuin viljelyyn, esimerkiksi viereisen tien tekoon.



### Röykkiö 5

x=246 651,00 y=6 705 542,00

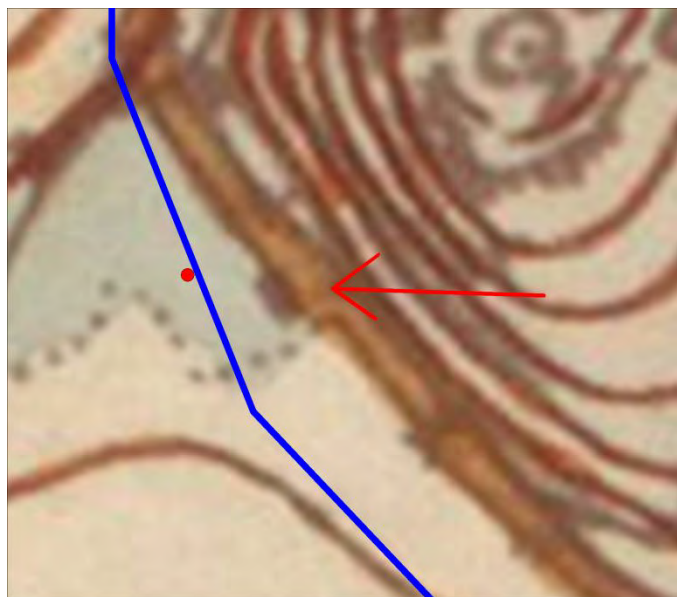


Kohde on merkitty karttaan vihreällä ympyrällä. Kaava-alueen raja on sinisellä. Kartan mittakaava 1:1500. Pohjakartta © Maanmittauslaitos.



Aallonmäen itäosassa, aivan Rauhalinnan tien vieressä kalliolla on rakenne, joka saattaa liittyä toiseen rakennukseen. Suurin piirtein sen kohdalla näkyy Senaatin kartassa ilmeisesti talousrakennus. Maastossa ei rakennuksesta tehty havaintoja, mutta kivirakenteesta etelään olisi sille sovelias tila.

Paikalla on 2,5 (N-S) x 2 x 0,4 m kokoinen neliömäinen kivirakenne maapeitteisellä kalliolla. Rakenne on heinittynyt, mutta muoto tuo mieleen navetan kivisillan.



*Senaatin kartassa näkyvä mahdollinen rakennus merkitty punaisella nuolella. Punainen pallo on röykkiö 5.*



### 6.2.1.6. Rauhanlinna

Rakennuksen kivijalka tai muu perustus

Kallion päällä olevan osan pohjoinen kulma

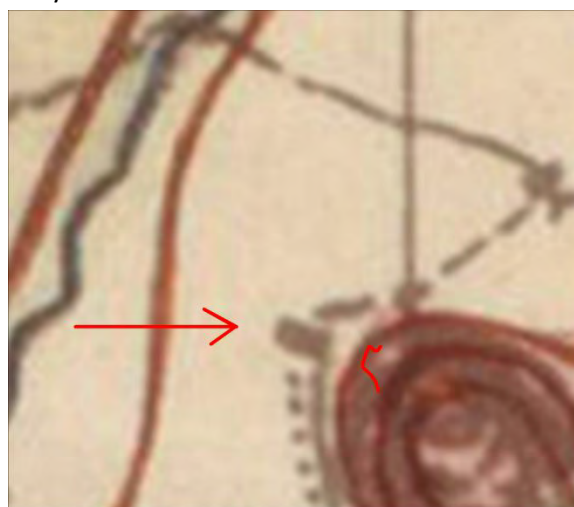
x=246 356,99 y=6 705 400,00



*Kohde on merkitty punaisella. Kaava-alueen raja on sinisellä. Kartan mittakaava 1:1500. Pohjakartta © Maanmittauslaitos.*

Pyöreistä, 30-60 cm kokoisista luonnonkivistä tehty pengerrys kallion päällä ja osaksi metsässä. Pellon puolella pengerrys on paljaana, sisäpuoli on täytetty maalla kivien yläpinnan tasalle. Se muodostaa kallion kohdalla laajennuksen, joka ulottuu liki kallion reunaa. Terassointi jatkuu ilmeisen katkelmallisena etelän suuntaan polun pellonpuoleisella reunalla. Kiviä on pääasiassa vain yksi kerros, paikoin – kallion kohdalla – kaksi kerrosta. Pituus 22 m. Gps:llä mitattiin kiveyksen kulmakohdat, joissa pengerrys muuttaa suuntaansa.

Pengerrykseen ei näytä liittyvän rakennuksen perustusta, vaikka talousrakennus Senaatin karttaan näille maille pellolle on merkittykin.



*Senaatin kartassa näkyvä mahdollinen rakennus kivirakenteen lähellä.*







### 6.3.1. Muut inventoinnin aikana dokumentoidut kohteet

#### 6.3.1.1. Ladjakosken pato

x=245 915,71 y=6 706 032,82



Kohde on merkitty karttaan vihreällä ympyrällä. Kaava-alueen raja on sinisellä. Kartan mittakaava 1:1500.  
Pohjakartta © Maanmittauslaitos.

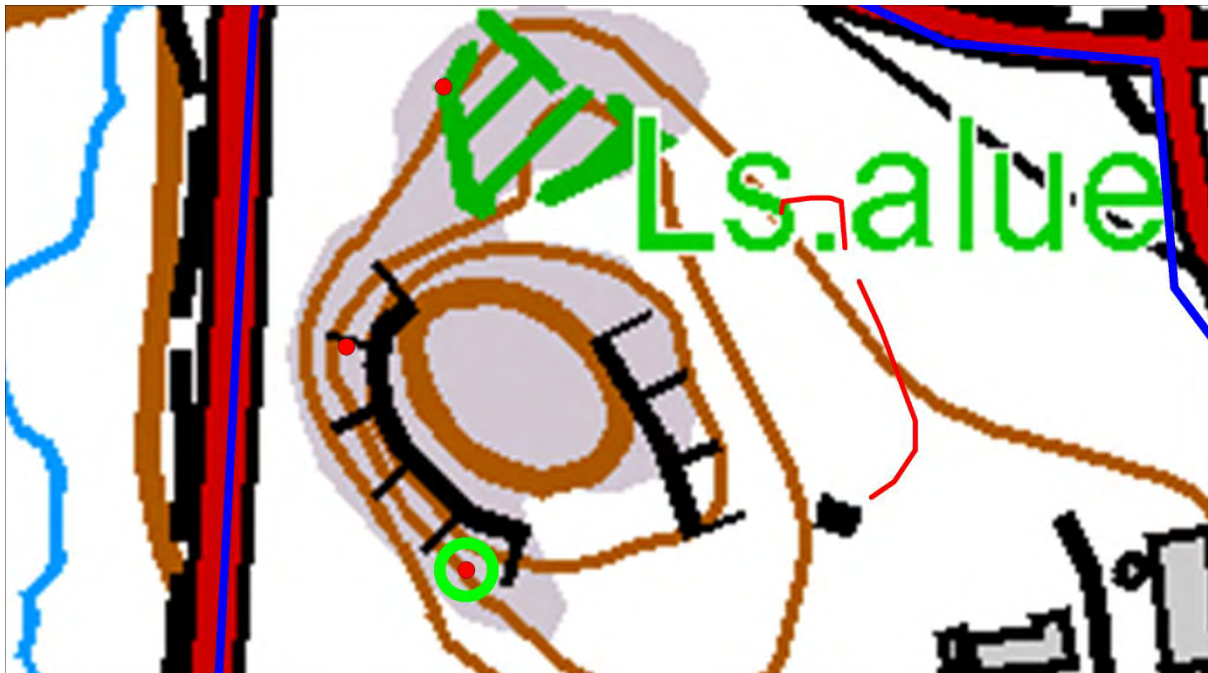
Pienen matkaa sillasta etelään on Ladjakoskessa kivistä muodostunut pato, joka on todennäköisesti ainakin osittain ihmisen muokkama. Tosin kivet ovat lohkokiviä ja voivat olla peräisin esimerkiksi tien- tai sillan rakennuksesta.



### 6.3.1.2. Muut kohteet Ylikylän alueella

#### Kuoppajäännös 3

x=245 951,99 y= 6 706 184,00



*Kohde on merkitty karttaan vihreällä ympyrällä. Kaava-alueen raja on sinisellä. Kartan mittakaava 1:1500. Pohjakartta © Maanmittauslaitos.*

Halkaisijaltaan noin 4 m selvärajainen kuoppa, jota on täytetty hakkujätteellä ja roskilla. Reunoista päätellen melko nuori.





#### Kuoppajäänös 4

x= 245 923,99 y= 6 706 234,00



Kohde on merkitty karttaan vihreällä ympyrällä. Kaava-alueen raja on sinisellä. Kartan mittakaava 1:1500.  
Pohjakartta © Maanmittauslaitos.

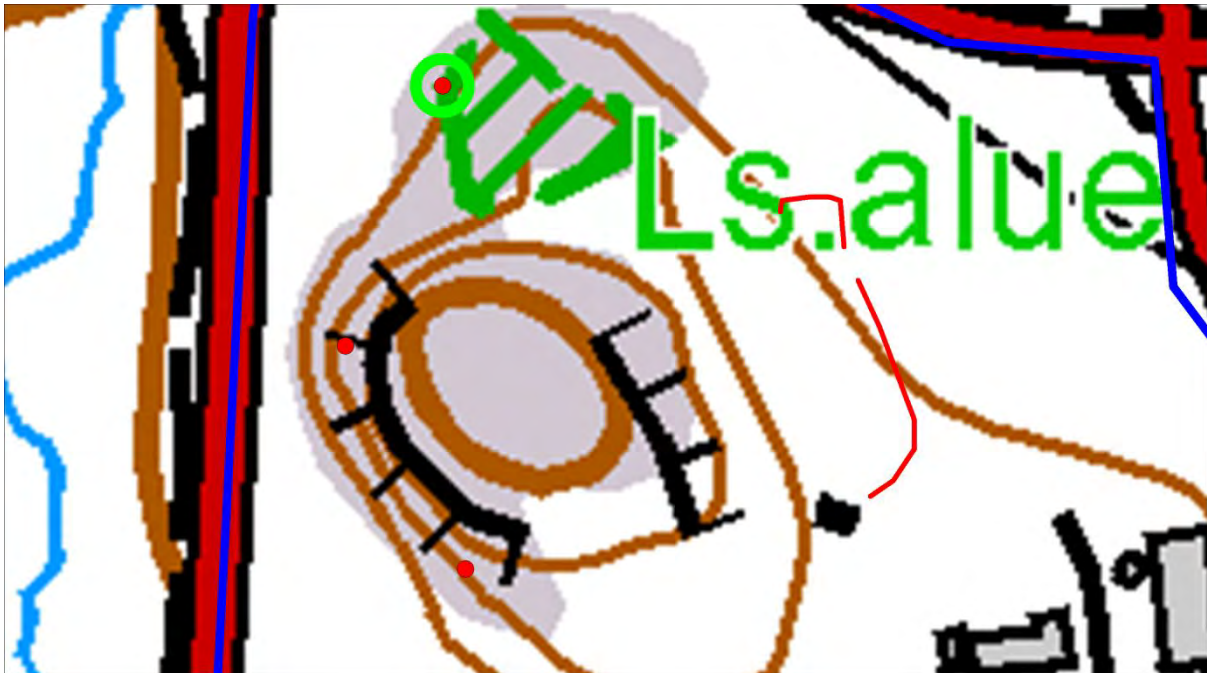
Pieni matala kuoppajäänös kallion länsireunan alapuolella.





## Kuoppajäännös 5

x= 245 946,99 y= 6 706 292,00



Kohde on merkitty karttaan vihreällä ympyrällä. Kaava-alueen raja on sinisellä. Kartan mittakaava 1:1500.  
Pohjakartta © Maanmittauslaitos.

Viitisen metriä halkaisijaltaan oleva maatonut kuoppajäännös tasaisen kallion länsipuoleisessa rinteessä.





## Tienperustus

Eteläpää x= 246 040,99 y= 6 706 199,00

Mutka x= 246 052,99 y= 6 706 213,00

Pohjoispää x= 246 039,00 y= 6 706 245,00



*Kohde on merkitty karttaan vihreällä ympyrällä. Kaava-alueen raja on sinisellä. Kartan mittakaava 1:1500.*

*Pohjakartta © Maanmittauslaitos.*

Selkeä kulkuväylä, joka erottuu toisaalla tasanteena, toisaalla pellon puolelta terassoituna kulkuväylänä loivassa metsäisessä rinteessä. Leveys on noin kaksi metriä.

Tie päättyy etelässä pienen aution ja rapistuneen mökin edustalle. Pohjoisessa se näyttää päättyvän seuraavan kohteen reunaan, mutta on mahdollista, että se on jatkunut tasanteen ja pellon välissä paikassa, jossa nyt on kaksi peltoröykkiötä. Joka tapauksessa tasanteen pohjoispuolisella metsäalueella se ei enää jatku.







*Peltoröykkiö tielinjalla terassin ja pellon välissä.*



## Terassoitu tasanne

x= 246 025,00 y= 6 706 260,00



*Kohde on merkitty karttaan vihreällä ympyrällä. Kaava-alueen raja on sinisellä. Kartan mittakaava 1:1500. Pohjakartta © Maanmittauslaitos.*

Selkeä, varsin itäreunaltaan terassoitu tasanne, jota on havaittavissa mittapisteestä ainakin 5 m joka suuntaan. Lännen ja etelän suunnassa se häviää luontaiseen loivaan rinnemaastoon. Kairaamalla todettiin, että mainitun pisteen ympäristössä on 40-50 cm syvyyteen asti hiekkaista likamaata ja harvakseltaan pieniä hiilenpaloja. Tämän alla on kellertävä hiekka, jossa on kiviä. Muualla, varsinkin lännen ja etelän puolella kairanäytteissä on karikkeen ja humuksen alla kivinen hiekka, joten se on luultavasti alueen luontainen maa.

Tulkinta on, että tämä silminnähten tasaisen ja pohjoisen ja varsinkin idän puolella selvärajainen muodostuma on tehty tuomalla paikalle täyttömaata. Pohjoinen terassi häviää maastoon lännen suunnassa. Paikalla ei erotu rakennuksen jäännöksiä tms.

Puusto on isoja mäntyjä ja kuusia, joiden lisäksi kasvaa jokunen koivu. Pari isointa puuta vaikuttaa satavuotiailta. Muodostuman reunat ovat sen verran hyvin säilyneitä, että paljoa enempiä sataa vuotta terassilla ei ole ikää.

Tasanteen kohdalla etelästä tuleva selkeä mökkitie häviää maastoon eikä sen linjausta enää erota. Itäisen terassin alareunasta muutaman metrin päässä alkaa pelto ja tähän välialueelle on koottu pari peltoröykkiötä.







### 6.3.1.3. Rauhalinnan kartanon alue

Kuoppajäännös 6

x=246 233,99 y=6 704 992,00



*Kohde on merkitty karttaan vihreällä ympyrällä. Kartan mittakaava 1:1500. Pohjakartta © Maanmittauslaitos.*

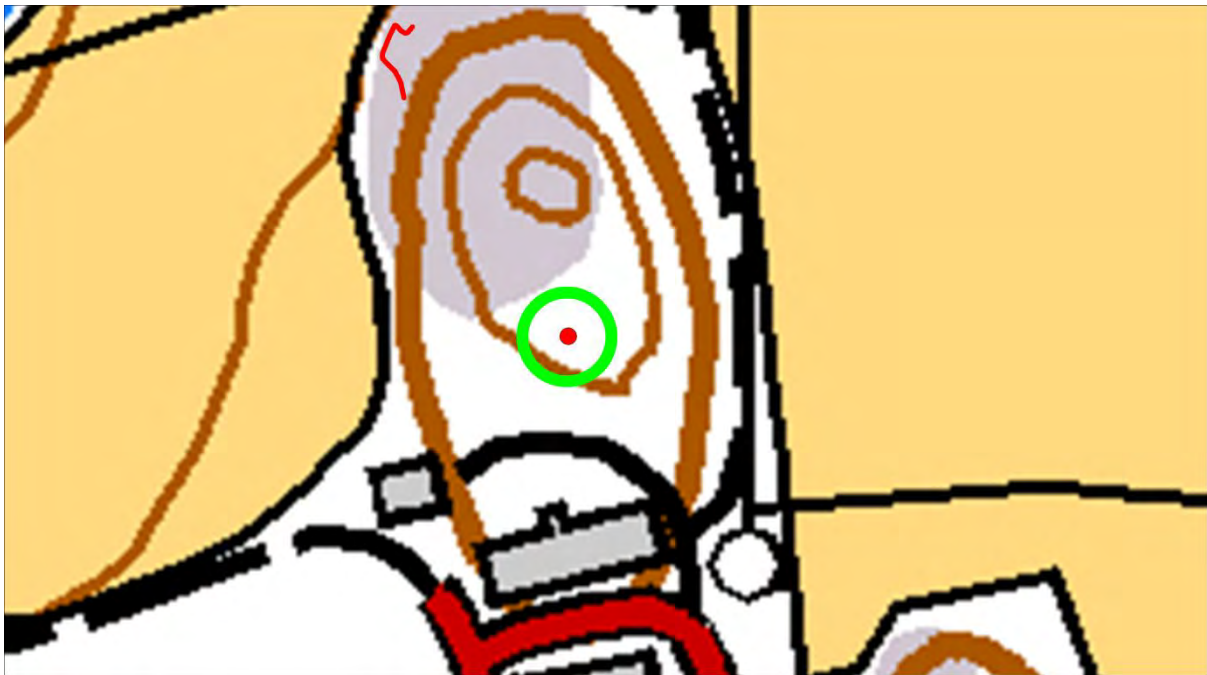
Noin 4x4x0,8 m kokoinen kuoppajäännös etelärinteessä Kuusistonsalmen rannalla. Vaikuttaa melko uudelta.



#### 6.3.1.4. Kaupungin varastoalue

Raivauskivikko

x=246 398,99 y=6 705 337,00



*Kohde on merkitty karttaan vihreällä ympyrällä. Kartan mittakaava 1:1500. Pohjakartta © Maanmittauslaitos.*

Luultavasti maa-aineksen ottoon liittyvä raivauskivikko mäen eteläpäässä maapohjalla, lähellä varikkoalueen pihaa. 2-2,5x3x0,4 m. Kivet ovat pyöreäkulmaisia, 0,3-1 m laajuisia siten, että pienemmät ovat keskellä ja isommat reunoilla mahdollisesti estämässä niiden valumista takaisin hiekanottoalueelle. Heinittynyt ja sammaloitunut. Rajoittuu etelän puolella kaivamisen tuloksena syntyneeseen 1-1,5 m korkeaan töyräeseen.





## 7. Yhteenveto

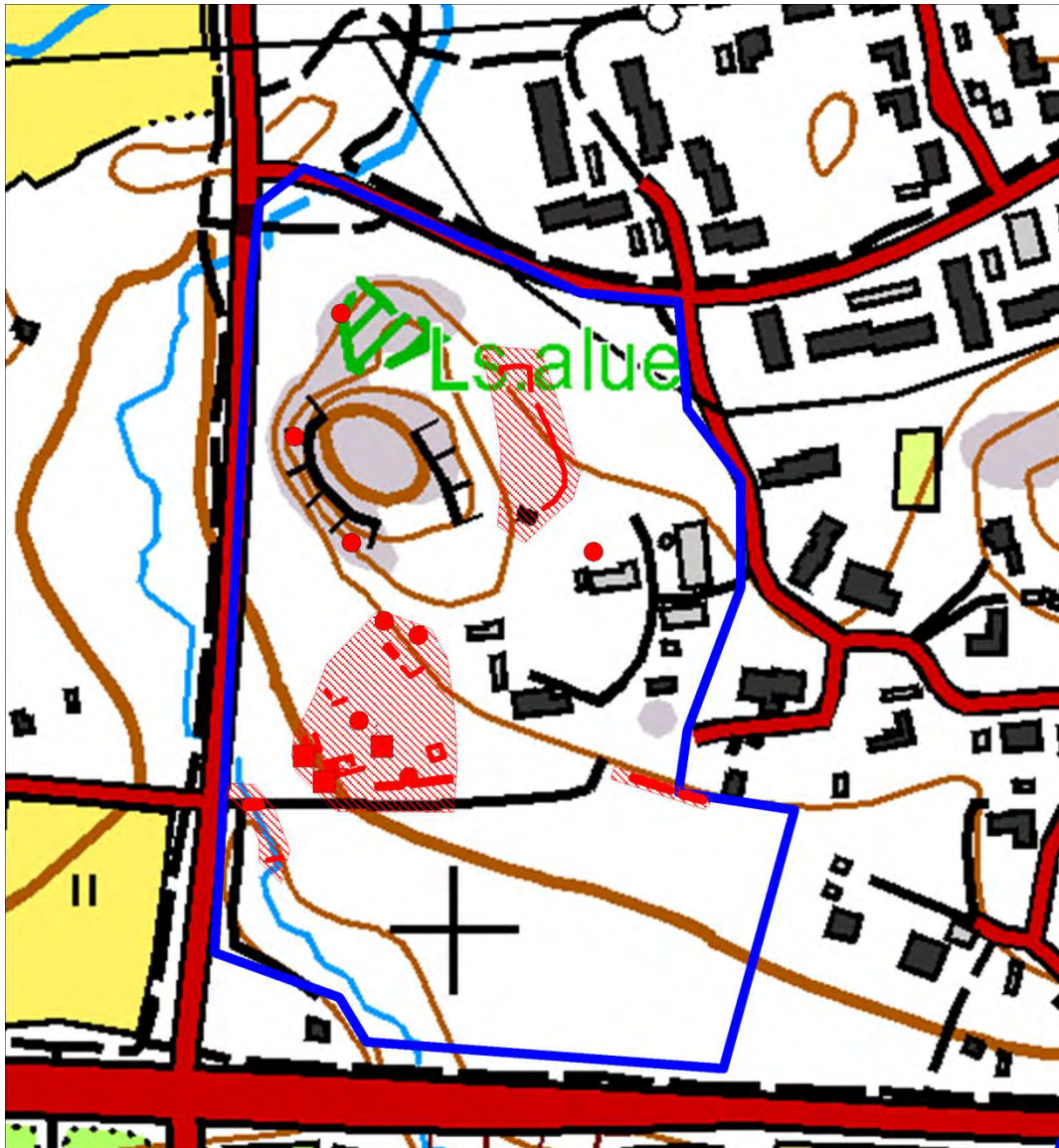
**Ladjakosken** autioitunut **kylätontti** on kiinnostava kokonaisuus, jossa on rakennuksenjäännöksiä ja muita jälkiä kylän elämästä. Vaikka havainnot vaikuttivat nuorehkoilta, on syytä huomioida, että kylä mainitaan ensimmäisen kerran keskiajalla, siellä näyttää olevan kallion päällä kynnöltä säästyneitä maakerroksia ja sen eteläpuolelta on kulkenut yksi valtakunnan pääväylistä. Säilyneet rakenteet ovat sekä asuin- että talousrakennusten jäännöksiä. Aktiviteetit ovat saattaneet painottua kylän ja Ladjakosken väliselle alueelle. Paikalle kaivetusta koekuopasta havaittiin kyntökerroksen alla säilynyt humuspitoinen savikerros, josta löytöjä ei kuitenkaan saatu. Alue on nykyään heinää kasvavaa entistä peltoa, jolla rakennusaikaisten kaivutöiden suorittaminen olisi ehkä syytä tehdä arkeologin valvonnassa. Lisäksi ainakin rakennusten ympäristö ja niiden välinen kallioalue olisivat hyvä suojella, vaikka kylätontti on ollutkin tätä laajempi. Muualla se on edelleen asuttuna tai tuhoutunut peltotöissä. Kylätontin kokonaisuuteen kuuluvat Viipurintien varressa olevat kiviset porttikivet. Toinen on edelleen pystyssä.

**Viipurintien** linjauksella on säilynyt 45 m voimakkaasti pengerrytettyä tierauniota neljässä eri kohdassa. Kartta-analyysin mukaan ne vastaavat Senaatin kartassa näkyvää linjaa ja voimakkaasti muokattuina varmasti ovat kartoitusajan ikäisiä (1800-luvun jälkipuoli). Itse linja on kuitenkin paljon vanhempi, ainakin keskiaikainen. Siihen liittyy silta, jonka paikkaa ei ole muuteltu. Tielinjan säilyneet osat olisi syytä suojella. Jos alueella tapahtuu maansiirtoja, voisi harkita sillan pohjoisseinän esille ottoa kokonaisuudessaan maamassojen alta. Lisäksi mahdollisten rakennustöiden aikana on syytä huomioida, ettei silta todennäköisesti kestä raskasta ajoneuvoliikennettä.

Havaintoja perimätiedon mukaisesta ruumishautauksesta **Aallonmäen** pohjoispuolisella mäellä ei tehty, koekuopituksessa ei havaittu sekoittuneita maakerroksia eikä pintatarkastelussa painanteita. Paikalla tutkittiin etenkin suunniteltujen omakotitonttien ylärinteen osia. **Varsinaisella Aallonmäellä** on jäännöksiä, jotka liittyvät paikalla ainakin 1800-luvun alusta asti olleeseen asutukseen. Siihen kuuluu kellareita, pelto sekä erilaisia röykkiöitä. Vuoden 1998 inventoinnin yhteydessä paikalla todettiin lisäksi sikoangervoa, jonka takia mäen länsirinnettä koekuopitettiin. Mitään merkkejä rautakautisesta asutuksesta ei tuolloin löydetty.

Historialliselle ajalle ajoittuu myös **pengerryys** Rauhalinnan kartanon pohjoispuolisella peltoalueella olevan saarekkeen luoteiskulmauksessa. Rakenne on ehjä ja siihen saattaa liittyä Senaatin kartassa näkyvä rakennus.

Muista kohteista sillan eteläpuolella purouomassa havaittu mahdollinen **patorakennelma** saattaa olla kylätontin aikainen. Sen sijaan Ylikylän pohjoisosan rakenteet vaikuttavat sitä nuoremmilta, vaikka kalliomäen koillis- ja itäpuolella olevat **tieraunio** ja **muokattu tasanne** muodostavatkin kiinnostavan kokonaisuuden. Tielinja saattaa näkyä Senaatin kartassa, mutta ainoa rakennus alueella on mahdollisesti se **kivijalka**, joka todettiin aution talousrakennuksen vieressä ja joka on merkitty kaava-karttaan.



Ehdotetut rajaukset Ylikylän alueelle. Suurin alue keskellä käsittää Ladjakosken kylässä säilyneet kiinteät rakenteet ja osan Viipurintien tieraunioista. Alueesta lounaaseen on kivisillan ja purouomassa todetun patorakennelman jäänteiden muodostama alue, idässä aivan kaava-alueen rajalla on lisää Viipurintiehen liittyviä raunioita. Kylän alueesta pohjoiseen, kallion itäpuolella on niin ikään tieraunio ja vaille tarkempaa tulkintaa jäänyt muokattu terassi. Nämä jäänteet lienevät melko nuoria. Punainen piste viimeksi mainitusta alueesta kaakkoon talousrakennusten vieressä on sellainen, jota aiemmissa kartoissa ei ollut. Se on Senaatin kartassa näkyvä kookas rakennuksen kivijalka.

Pohjakartta © Maanmittauslaitos





Ehdotetut rajaukset Rauhalinnan alueella. Varsinaisella Aallonmäellä on historiallisen ajan asutusjäännöksiä ja siitä lounaaseen olevan peltosaarekkeen reunassa kivillä reunustettu ja maalla täytetty terassi kallion päällä. Maastossa kiveys saattaa jatkua saarekkeen länsireunaa etelän suuntaan.  
Pohjakartta © Maanmittauslaitos