

Laitila
Soukainen
Arkeologinen inventointi vesihuoltolinjalla



Jouko Pukkila
Turun museokeskus 2013

Laitila
Soukainen
Arkeologinen inventointi vesihuoltolinjalla
Jouko Pukkila
Turun museokeskus 2013

Tiivistelmä

Turun museokeskus teki vesihuoltolinjan arkeologisen inventoinnin Laitilan Soukaisissa ja Kiikonmäessä toukokuussa 2013. Inventointi käsitti linjan ja sen lähialueet, koska varsinkin Soukaisten kylämäellä on paljon rautakauden muinaisjäännöksiä. Menetelminä käytettiin pintahavainnointia, kairaus- ja paikoin myös koekuopitusta. Työn tuloksena voidaan todeta, että vain yhdessä kohtaa linjaa kannattaisi hieman siirtää tai tehdä kaivutyö arkeologin valvonnassa, koska alue on osittain Soukaisten muinaisjäännösten suoja-alueen rajan sisäpuolella ja koska paikalla on epämääräisiä kiviröykkiöitä ja hyvin pienialainen nokimaakerros. Muista havainnoista voi mainita, että alueen läheisyydestä löydettiin aiemmin tuntematon röykkiömäinen rakenne.

Laitila
Soukainen
Arkeologinen inventointi vesihuoltolinjalla
Jouko Pukkila
Turun museokeskus 2013

Sisällys:

1. Johdanto
2. Alueen sijainti ja ympäristö
3. Topografia ja muinaismaisema
4. Alueen tutkimushistoria ja aikaisemmat tiedot muinaisjäänöksistä
 - 4.1. Aikaisemmat kaivaukset
 - 4.2. Aikaisemmat inventoinnit ja tarkastukset
 - 4.3. Yhteenveto Soukaisten arkeologisista tutkimuksista
5. Inventointi 2013
 - 5.1. Tavoitteet
 - 5.2. Valmistelu
 - 5.3. Kenttätyö
6. Kuvaukset
 - 6.1. Koekuopat
7. Yhteenveto

1. Johdanto

Turun museokeskus teki 6.-8.5.2013 vesihuoltolinjan arkeologisen inventoinnin Laitilan Soukaisissa ja Kiikonmäellä. Työn suoritti arkeologi Jouko Pukkila ja sitä valvoi maakunta-arkeologi Kaisa Lehtonen. Vesihuoltolinjan pohjoisin osa ulottui Soukaisten kylän alueelle, muu osa oli linjattu mäen eteläpuoliselle peltoaukealle pääasiassa alueille, jotka ovat kuivatun Valkojärven pohjaa.

Inventointi oli tarpeellinen varsinkin siksi, että Soukaisten kylän alueelta tunnetaan merkittäviä rautakauden muinaisjäännöksiä. Vaikka linjaus pääosin kiersikin tunnetut muinaisjäännökset ja niille määritetyt suoja-alueet, katsottiin olevan syytä varmistaa, että suoja-alueet kattoivat myös maanalaiset muinaisjäännösten osat. Tosin vain Soukainen – nimisen muinaisjäännösten suoja-alueen pohjoiskulma on linjauksen kohdalla.

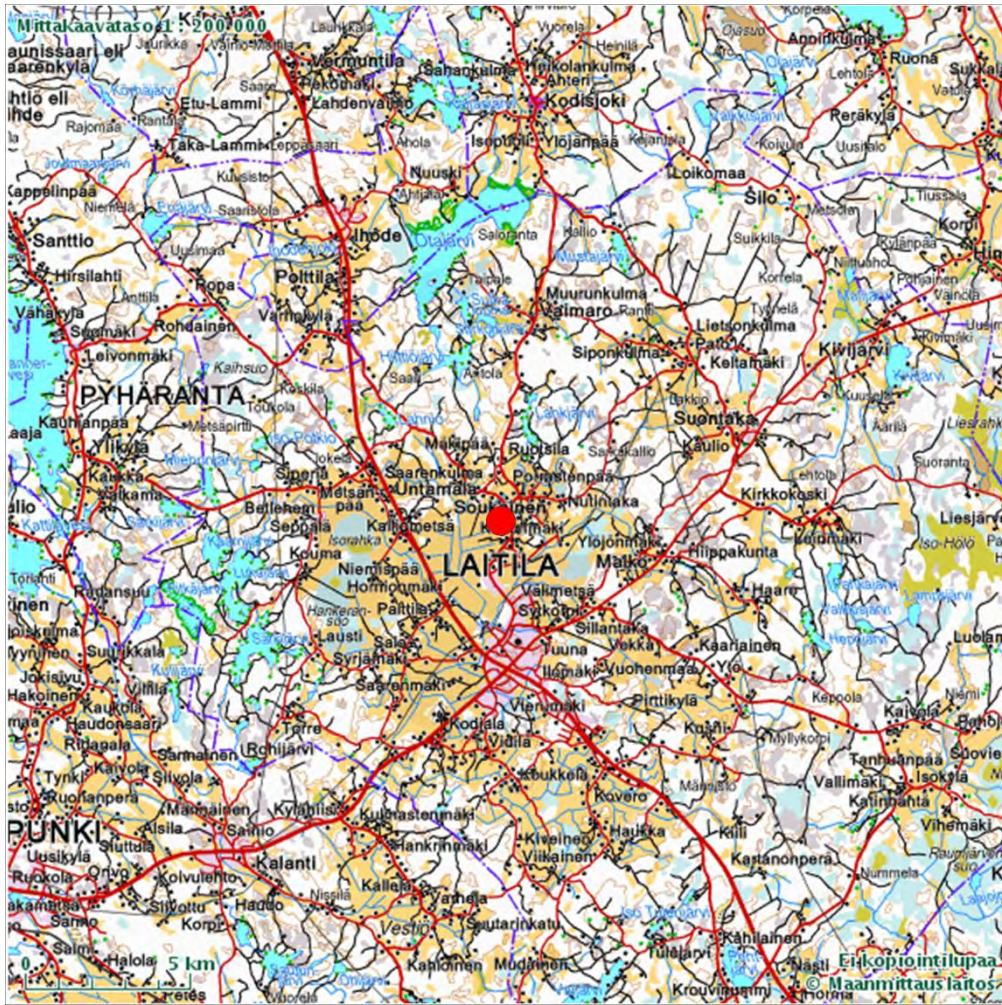
Linjaus oli merkitty maastoon paaluilla ennen kenttätöiden aloittamista, joten työ oli helppo kohdistaa oikeille alueille. Linjan lisäksi huomioitiin sen lähialueet, joilla mahdollisesti tultaisiin liikkumaan työkoneilla.

Työssä huomioitiin tunnetut muinaisjäännökset ja etsittiin uusia. Linjaus ja lähialueet käveltiin läpi ja koko alueella tehtiin silmämääräinen pintatarkastelu maanpinnan yläpuolisten kohteiden löytämiseksi. Soukaisten kylän alueella linjalle kaivettiin koekuoppia ja suoritettiin kairauksia, jotta pinnanalaisista maakerroksista voitiin tehdä havaintoja.

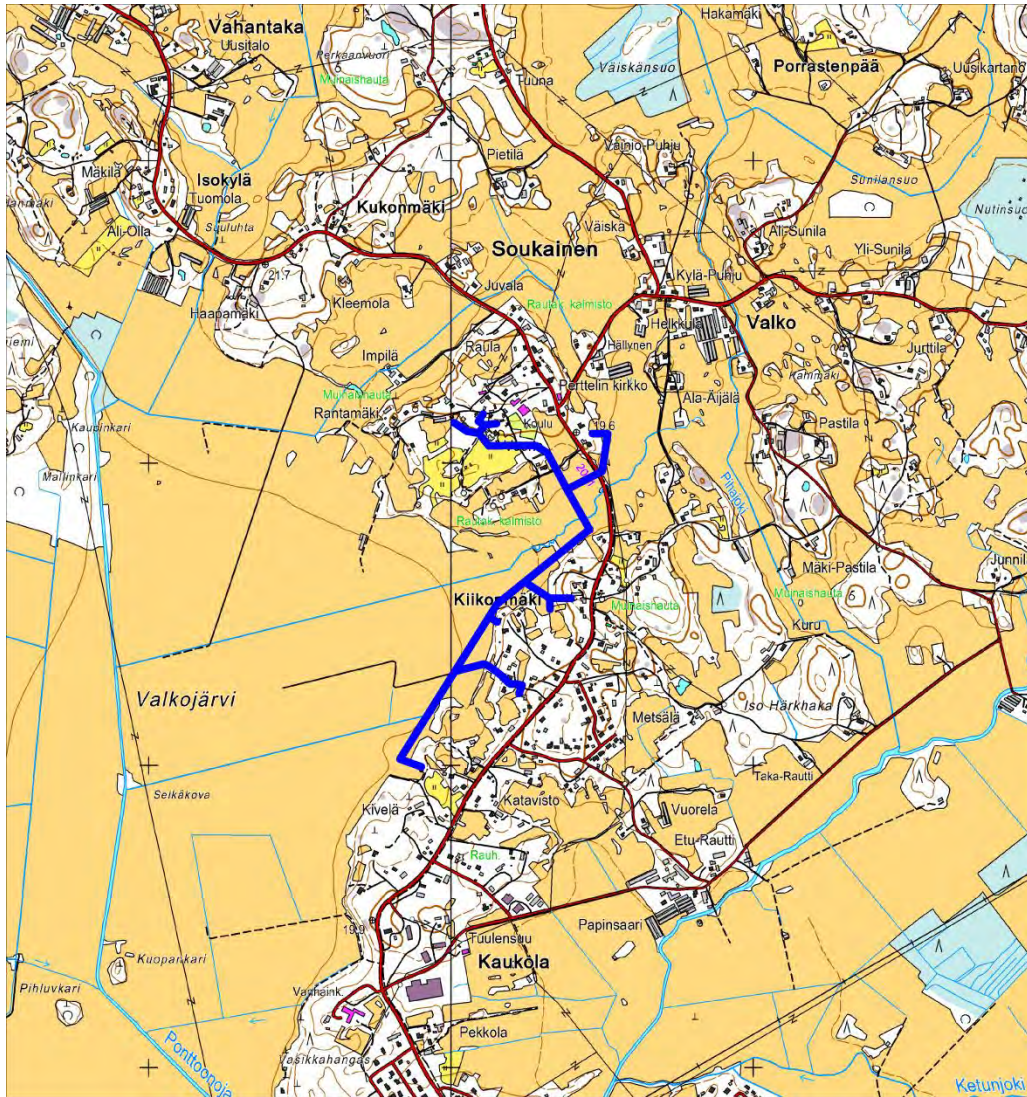
Inventoinnin tulosten perusteella Soukaisten muinaisjäännöksen suoja-alueen ylittävä linjan osa olisi ehkä syytä joko hieman siirtää tai rakentamisaikainen kaivutyö suorittaa arkeologin valvonnassa. Paikalla havaittiin epämääräisiä röykkiöitä sekä pienialainen hiilikerros. Muuten ei inventoinnissa tehty havaintoja, jotka vaikuttaisivat suunnitellun linjauksen toteuttamiseen. Linjan eteläpään läheisyydestä löytyi aiemmin tuntematon pitkänomainen röykkiömäinen rakenne, jossa ei kuitenkaan ollut näkyvissä mitään sen luonnetta valaisevia yksityiskohtia. Se sijaitsee kalliopohjalla aivan Valkojärven entisen rantaviivan tuntumassa. Rakenne jää kuitenkin linjan ulkopuolelle eikä välttämättä ole edes työskentelyalueella. Savemäen kalmiston pohjoispuolella linja kulkee vanhalla pellolla, jossa havaittiin hiekkamaata. Alueen läheltä on saatettu aikoinaan löytää maksukultarengas, mutta koekuopissa ei havaittu merkkejä muinaisjäännöksistä.

Turussa 23.5.2013

Jouko Pukkila



Kartta 1. Lähestymiskartta 1:200 000. Pohjakartta © Maanmittauslaitos.



Kartta 2. Peruskarttaote 1:25000. Vesihuoltolinjaus on merkitty sinisellä. Se on sama kuin inventoitu alue. Pohjakartta © Maanmittauslaitos.

2. Alueen sijainti ja ympäristö

Soukainen ja Kiikonmäki sijaitsevat noin neljä kilometriä Laitilan kirkolta pohjoiseen alueella, joka aikoinaan oli Valkojärven koillisranta. Nykyään aluetta luonnehtivat kuivatun järven paikalla oleva laaja peltoaukea ja sitä reunustavilla kalliopohjaisilla, metasäisillä mäki-alueilla oleva omakotiasutus. Maisema on viljelymaisemaa, joskin osa pienemmistä peltolohkoista varsinkin kylän sisällä ovat jääneet viljelyksestä.

Varsinkin Soukaisten kylän sisällä on viljelysten edestä raivattu huomattava määrä kiviä, jotka on koottu erilaisiksi raivausröykkiöiksi tai kiviaidoiksi. Sittemmin – 1950-luvulla – kivirakenteita on purettu ja kuljetettu kylän koulun urheilukentän perustaksi. Tässä yhteydessä löydettiin Soukaisten merkittävä röykkiö, ns. juomasarvihauta. Työn jäljiltä esimerkiksi osa kiviaidoista on rauennut ja osa röykkiömäisistä kivikasoista varsinkin kentän lähistöllä lienevät käyttämättömiä rakennuskiviä.

3. Topografia ja muinaismaisema

Kuivatun Valkojärven ranta on ollut noin 12,5 m mpy korkeustasolla, jolla monin paikoin onkin vielä nähtävissä rantamuodostumia, pääasiassa joko vanha rantatöyräs ja/tai veden huuhtoma ja jäiden kasaama rantakivikko. Ympäristössä yleensäkin pistää silmään kiviaineksen runsas määrä, sillä siitä on aikojen kuluessa koottu lukuisia raivausröykkiöitä ja kiviaitoja.

12,5 metrin korkeustaso merenpinnan yläpuolella tarkoittaa suurin piirtein vanhempaa rautakautta ajanlaskun alussa. Kun merenpinta on laskenut tuon tason alapuolelle, on Valkojärven yhteys mereen katkennut ja aikaisemmin merenlahden rannalla sijainnut asutus sai totutella elämään järviympäristössä. Kuitenkin edelleen maisemaa leimasi avoin vesi. Asutusta oli joka puolella lahden pohjukkaa ja sittemmin järven rantoja, vanhimmat varmaankin jo esiroomalaisen rautakauden puolelta eli ajalta ennen ajanlaskun vaihdetta.

4. Alueen tutkimushistoria ja tiedot muinaisjäänneistä

Soukaisissa on arkeologisia tutkimuksia tehty 1950-luvulta alkaen. Ne ovat olleet sekä kaivauksia että erityyppisiä inventointeja. Varsinkin jälkimmäisiä on melko runsaasti, mikä johtuu alueen muinaisjäännekannasta. Tunnetuimmat kohteet ovat ”juomasarvihauta” ja Savemäen kalmisto. Vuonna 1983 Soukaisissa kaivettiin yksi röykkiö rakennushankkeeseen liittyen. Koekaivauksia on myös suoritettu pyörätien kohdalla Sunilan pelto – nimisessä muinaisjäänneissä vuonna 2000.

Lisäksi Soukaisissa on tehty useita inventointeja joko pelkästään siellä tai osana laajemman alueen inventointia sekä tarkastuksia mm. rautakautisten esineiden löytöpaikalla. Anna-Liisa Hirviluoto inventoi Soukaisten kylän muinaisjäänneet vuonna 1955 osana koko Laitilan arkeologista inventointia. Soukaisten muinaisjäänneitä selvitettiin vuoden 1982 inventoinnissa ja viimeksi kylän aluetta on inventoitu 1994.

Tarkastuksia on suoritettu mm. rautakautisten esineiden löytöpaikalla ainakin vuosina 1960 ja 1989.

4.1. Tunnetut muinaisjäännökset linjauksen lähistöllä

Tutkimusten tuloksena eri puolilta Soukaisten kylämäkeä tunnetaan rautakauden kiinteitä muinaisjäännöksiä sekä irtaimia löytöjä. Kiinteät muinaisjäännökset ovat enimmäkseen röykkiöhautauksia, jotka sijaitsevat mäen etelä- ja länsiosissa peltojen reunoilla tai niiden väliin jääviltä maakannaksilla, mutta muutamia on myös mäen itälaidalla.

Seuraaviin kohteisiin kiinnitettiin huomio vesihuoltolinjan tutkimusten yhteydessä:

1. *Kaukola Kotiranta 1*

Kohde sijaitsee Kiikonmäessä kuivatun Valkojärven itärannalla. Vuoden 1955 inventoinnin mukaan paikalla on matala turpeen peittämä reunakivellinen röykkiö ja siitä 10 m pohjoiseen samantapainen kivikehä. Kohde sijaitsee runsaan 50 metrin päässä vesihuoltolinjan etelälounaisesta osasta.

Paikalla käytiin 6.5.2013, jolloin siellä todettiin ainoastaan halkaisijaltaan noin 2,5 metrin laajuinen vajaa ja harvahko kivikehä heinää kasvavalla tasanteella peltosaarekkeen keskiosissa. Rakenteen keskellä ei ollut kiviä. Toinen havainto samalta saarekkeelta on neljän metrin laajuinen ja 1½ metriä syvä maakuoppa, jota reunustaa 1-1,3 metrin levyinen ja 20 cm korkea maa- ja kivivalli. Koska kuoppajäänne on tasamaalla eikä vallissa ei ole oviaukkoa, se lienee tulkittava jonkinlaiseksi vesikuopaksi.

Muinaisjäännösrekisterin kuvausta vastaavaa rakennetta ei pienellä, halkaisijaltaan runsaan kymmenen metrin peltosaarekkeella havaittu. Tosin saarekettä reunustaa pellolta siirretyistä kivistä muodostunut vallimainen muodostuma, joka on voinut peittää rakenteen.

2. *Vuorela ja Pehka*

Kohde sijaitsee kylämäen eteläosassa. Vuorelan peltosaarekkeesta on vuoden 1955 todettu kolme matalaa röykkiötä ja vuoden 1978 inventoinnissa röykkiöiden kaakkoispuolella saarekkeen reunassa nokikerrosta. Vuorelasta noin 40 metriä koilliseen Pehkan peltosaarekkeesta on todettu matala kiveys ja itä-länsisuuntainen kivikehä (6,5 x 3,6–5,5 m). Kohde sijaitsee linjan pohjoispään eteläpuolella eikä ulotu sen kohdalle.

3. *Soukainen*

Kohde sijaitsee kylämäen eteläosassa koululta runsaat 200 m eteläkaakkoon. Paikalla sijainneesta kumpareesta paljastui vuonna 1953 soranotossa rautakautinen röykkiöhautaus, joka päästiin osittain tutkimaan arkeologisesti. Tutkimuksissa saatiin talteen mm. lasinen juomasarvi ja ns. Hemmoor-tyyppin sanko sekä aseita. Vuosien 1955 ja 1978 inventoinneissa alueelta on todettu ainakin neljä muuta maansekasta röykkiötä lounais-koillissuuntaisessa ketjussa. Vuonna 1983 yksi röykkiöistä tutkittiin omakotirakentamisen takia. Vuonna 1989 röykkiöketjun luoteispuolelta puolelta löydettiin merovingiaikaisia aseita. Kohde sijaitsee linjan pohjoispään länsipuolella, mutta muinaisjäännösalueelle tehdyn **rajauksen koillisin kulmaus on linjan kohdalla.**

4. Savemäki

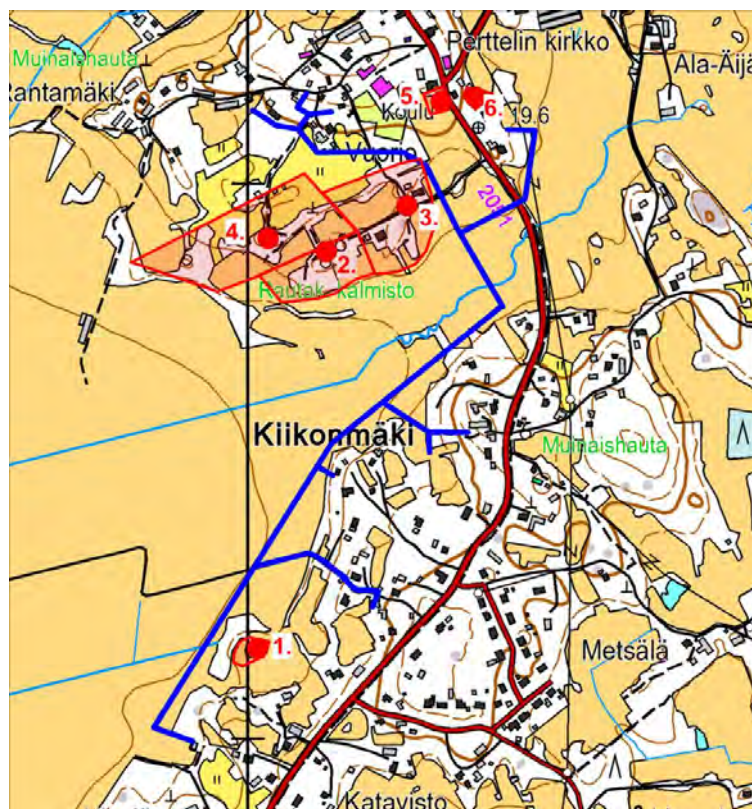
Kohde sijaitsee kylämäen lounaisosassa. Paikalta on todettu 1950-luvulla roomalaisaikainen kalmisto, jota on tutkittu 1953, 1955 ja 1978. Kalmistoon kuuluu mm. hautaröykkiö, nelisivuinen latomus, pieniä tarhoja, reunakehällinen röykkiö, maantasaista kalmistokiveystä, palokuoppia ja bautakivi. Kohde sijaitsee linjan pohjoispään eteläpuolella eikä ulotu linjauksen alueelle.

5. Sunilan pelto

Kohde sijaitsee Soukaistentien länsipuolisella pellolla. Tien länsilaitaan suunnitellun kevyen liikenteen väylän takia vuonna 2000 tehdyissä koekaivauksessa pellon pintamaasta ja koekuopista löydettiin saviastianpaloja ja savitiivistettä, jotka viittaavat rautakautiseen asuinpaikkaan. Muinaisjäännös on ainakin pintaosistaan tuhoutunut maanmuokkauksessa, mutta saattaa jatkua lounaaseen ja luoteeseen. Kohde sijaitsee vesihuoltolinjan pohjoispäässä olevan haaran länsipuolella eikä osu linjaukselle.

6. Raustinmäki

Kohde sijaitsee Soukaistentien ja Valkontien risteyksestä 70 m kaakkoon. Paikalta on 1955 inventoinnissa todettu kaksi epämääräistä röykkiötä (4 x 2,4 x 0,5 m ja 4,5 x 4,5 x 0,5 m). Raustinmäen tai sen itäpuoleisen kumpareen on kerrottu olevan muinainen sotilaiden hautausmaa. Kohde sijaitsee vesihuoltolinjan pohjoispäässä olevan haaran länsipuolella eikä osu linjaukselle.



Kartta 3. Vesihuoltolinjan läheisyydestä tunnetut kiinteät muinaisjäännökset (punaiset pallot) ja niiden suoja-alueiden rajaukset (punainen rasteri). Vesihuoltolinja on merkitty sinisellä viivalla. Pohjakartta © Maanmittauslaitos.

5. Inventointi 2013

Inventoinnin maastotyö tehtiin 6.-8.5.2013. Myöhäisen kevään johdosta aluskasvillisuus ei ollut vielä noussut, mutta paikoin maanpintaa peittivät edellisvuotisen kasvuston rippeet sekä tiheä vesakko. Muutamassa kohdassa oli myös hakkuujätettä siinä määrin, että pintahavaintojen teko oli vaikeaa. Pääsääntöisesti havainto-olot olivat kuitenkin hyvät.

5.1. Tavoitteet

Työn tarkoituksena oli selvittää ulottuvatko tunnetut muinaisjäännekohteet linjauksen kohdalle tai löytyykö siltä aikaisemmin tuntemattomia muinaisjäännekohteita. Linjauksen lisäksi tarkastettiin sen lähimmät alueet lähinnä jotta rakennustöiden aikainen liikenne sekä työskentelyalue tulisivat huomioiduiksi.

5.2. Valmistelu

Laitilan kaupungin puolesta linjaus merkittiin maastoon ennen töiden aloittamista ja linjauksesta toimitettiin kartta museolle. Museolla selvitettiin arkistoaineiston perusteella linjauksella tai sen läheisyydessä olevat muinaisjäännekohteet ja niille määrätyt suoja-alueet sekä perehdyttiin kohteiden tutkimushistoriaan, jotta saatiin käsitys, minkälaisia ne ovat ja mitä mahdollisesti oli löydettävissä. Sijaintitietojen ja tunnettujen kohteiden luonteen perusteella hahmoteltiin myös linjan eri osissa käytettäviä menetelmiä.

Valkojärven laajuus selvitettiin Lounaispaikan (<http://www.lounaispaikka.fi/>) maisemahistoriakarttojen perusteella.

5.3. Kenttätyö

Käytettäviksi menetelmiksi valittiin pinta-alueiden tarkastus silmämääräisesti ja Soukaisten kylän alueella lisäksi koekuopitus. Näitä täydentämässä käytettiin kairausta, joka tehtiin pienellä ns. T-piikillä.

Tutkimusalueen muodostivat varsinainen linjaus sekä välittömästi sen läheisyydessä sijaitsevat alueet.

Silmämääräisessä tarkastelussa etsittiin maanpinnalle näkyviä rakenteita ja tarkastettiin maanpinnan avoimet kohdat havaintojen tekemiseksi maanpinnan alapuolisista maakerroksista. Peltoalueilla tähän olikin kynnyksen takia oivat tilaisuudet. Osa pelloista oli tosin joko jäänyt käytöstä, metsitetty tai oli heinällä. Soukaisten kylän alueella maa oli pääsääntöisesti peitteinen ja siellä maanpinnan alaisia osia tutkittiin kaivamalla noin 50x50 cm koekuoppia koskemattomaan maahan asti.

Linjan eteläosa suurin piirtein Kiikonmäen pohjoispään tasalle asti kulki pitkin kuivatun Valkojärven pohjaa eikä siltä siten ollut odotettavissa ainakaan kiinteitä muinaisjäännekohteita. Linjan tämäkin osa kuljettiin kuitenkin läpi. Enemmän huomiota kiinnitettiin linjauksen itäpuolen haarojen ympäristössä oleviin alueisiin, sillä siellä oli metsäisiä kalliomäkiä, jotka aikoinaan olivat olleet järven ranta-alueita. Lisäksi linjan etelälounaisessa päässä peltosaarekkeen itäsvuolla sijaitsee Kaukola Kotiranta 1:n nimellä tunnettu muinaisjäänne.

Linjauksen pohjoisosa on muinaisjäännösten kannalta arkaa aluetta, sillä siellä sijaitsee runsaasti rautakautisia kohteita. Vaikka linjaus kiertääkin melkein kaikki suoja-alueet, saattoi alueella sijaita aikaisemmin tuntemattomia kohteita. Tästä syystä linjaukselle kaivettiin otollisilta vaikuttaviin maastonkohtiin koekuoppia. Lisäksi tehtiin kairauksia, myös linjauksen ulkopuolisilla alueilla.

Koekuoppien ja joidenkin kairauspisteiden sijainti mitattiin gps:llä, koekuoppien havainnoista ja maakerroksista kirjoitettiin kuvaus ja ainakin yksi koekuopan seinä valokuvattiin. Maanpäällisistä kohteista mitattiin sijainti, kirjoitettiin kuvaus ja ne valokuvattiin. Kuvauksessa luonnehdittiin lyhyesti myös kohteiden, koekuoppien ja kairauspisteiden ympäristöä.

6. Havainnot

Sijainti mitattiin gps:llä ja sen ilmoittamia koordinaatteja on korjattu niiltä osin kuin virhe on ollut ilmeinen ja luotettavasti korjattavissa. Sijainti on ilmoitettu ETRS-TM35FIN-järjestelmän mukaisina.

6.1. Koekuopat

Koekuoppia kaivettiin yhteensä kuusi kappaletta (liite 1). Niiden koko vaihteli puolen metrin kummankin puolen ja syvyys paristakymmenestä sentistä runsaaseen puoleen metriin. Koekuopat kaivettiin kohtiin, jossa tunnettujen muinaisjäännösten läheisyys, maaston muodot tai maalajit antoivat aiheen epäillä, että paikalta saattaisi löytyä merkkejä aiemmin tuntemattomista muinaisjäännöksistä.

Koekuopat 1-5 kaivettiin vanhalle pellolle Savemäen kalmiston pohjoispuolelle ja koekuoppa 6 paikalle, jossa kairauksessa havaittiin hiilikerros.

Odotusten mukaisesti koekuopista löytyi merkkejä peltoviljelystä. Kuopissa 1 ja 2, jotka olivat pellon yläosassa tasaisessa maastossa, kyntökerroksen alla oli kivien sekainen hiekka, jonka yläosissa näkyi kynnön jättämiä merkkejä. Kun tasanne muuttui loivaksi rinteeksi, hiekka hävisi ja kuopat (3-5) olivat koko matkan kynnön sekoittamia. Alla tuli joko savi tai valkoinen siltti ja melko usein kuopan pohjalle nousi vesi. Maaperän vetisyys tällä kohdalla näkyi myös kairanäytteissä.

Koekuoppa 6 kaivettiin muista noin 80 metrin päähän vanhalle pellolle kohtaan, jossa oli kairanäytteissä näkynyt hiiltä sekä yksittäisinä hippuina että mahdollisena kerroksena. Koekuopassa ilmeni, että paikalla tosiaan on 2-4 cm paksu hiilikerros 33 cm syvyydestä alkaen. Yläpuolinen maa oli kosteaa saven sekaista peltohumusta. Se, mille syvyydelle kyntö oli kerrosta sekoittanut, ei selvinnyt varmuudella, mutta joka tapauksessa hiilikerros on sitä vanhempi. Hiilikerroksen alapuolella maaperässä oli kiviä ja maa oli edelleen humuksen sekainen.

Hiilikerros sijaitsi syvyydellä 33–37 cm maanpinnasta, joka tällä kohtaa on hieman alle 20 m mpy. Kerros oli musta, paikoin ruskea (mikä saattaa viitata hiiltymättömään puuhun) ja hiili oli pääasiassa hajonnut pieneksi muruksi kosteassa maassa. Muutama hyvin hauras, läpimitaltaan 2-3 cm hiiltynyt oksan kappale havaittiin.

Kun hiilikerroksen olemassaolo oli koekuopalla varmistettu, sen laajuutta ryhdyttiin tutkimaan kairaamalla. Siinä ilmeni, että kyseessä on noin 2x1 m laajuinen yhtenäinen hiilikerros.

Mitään löytöjä ei kerroksesta tehty ja kyntökerroksessakin havaittiin vain yksi tiilen pala. Mahdollinen hiiltymätön puu viittaa nuoreen ikään, mutta toisaalta vetinen maaperä on voinut säilyttää puuta.

Joka tapauksessa kerros sijaitsee aivan linjan välittömässä tuntumassa.



Kartta 4. Kaivettujen koekuoppien nimet ja sijainti. Pohjakartta © Maanmittauslaitos.

6.2. Pintahavainnot

Inventoinnin aikana dokumentoitiin pintahavainnot kahdeksasta kohdasta (liite 2). Kahdesta kohtaa on epämääräisiä löytöjä, lopuissa kivrakenteita. Kartan pisteet 1-3 ovat pieniä epämääräisiä kivrakenteita, luultavasti peltoröykkiötä, mutta varsinkin kohteen 1 reunassa erottuvat isommat kivet jättävät tulkinnan epävarmaksi. Ne muistuttavat jossain määrin kehärakennetta, jota ei kuitenkaan havaittu muualla. Röykkiöt sijaitsevat vanhalla pellolla koulun kentän eteläpuolella. Havainto-olot olivat alueella huonommat kuin muualla johtuen maanpintaa tiiviisti peittävästä vanhasta heinästä, vadelmaryteiköistä ja pellolle kasatuista ranka- ja oksakerroksista.

Röykkiöt 1 ja 2 sijaitsevat myös havaitun ja koekuopalla ja kairauksin tutkitun hiilialueen läheisyydessä.



Kartta 5. Pintahavainnot linjauksen pohjoispäässä, pisteet 1-3 ovat epämääräisiä kiviröykkiöitä, piste 4 on muu kohde. Pohjakartta © Maanmittauslaitos.

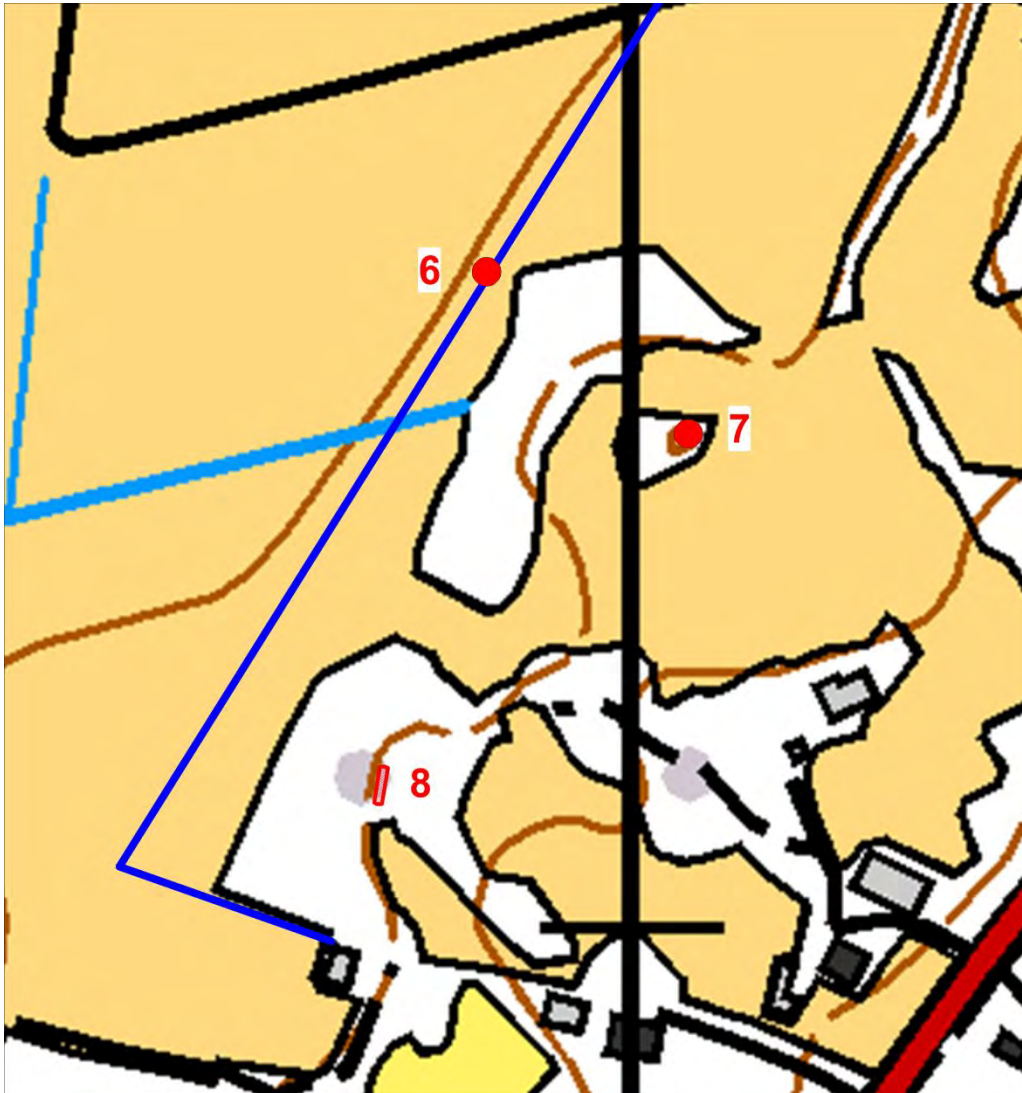
Kohdassa 5 on pitkänomainen röykkiö ison maakiven kyljessä. Se sijaitsee Valkojärven vanhan rannan tuntumassa ja saattaa olla osaksi rantakivikkoja, osaksi pellolta poistettuja kiviä.



Kartta 6. Kohdassa 5 on pitkänomainen peltoröykkiö. Pohjakartta © Maanmittauslaitos.

Linjauksen eteläpään tuntumassa sijaitsee tunnettu muinaisjäänös, Kaukola Kotiranta 1. Aikaisemman inventoinnin kuvausta vastaavaa kohdetta ei löydetty, vaan paikalla havaittiin vain harva kivikehä ja kuopparakenne. Mahdollisesti röykkiö on peittynyt peltosaarekkeen reunoja kiertävän kivivallin alle.

Tästä rakenteesta etelään löydettiin aiemmin tuntematon kiviröykkiö, jossa ei ollut selkeitä rakenteita, mutta sijainti pienellä Valkojärven rantakalliolla sopii paremmin hauta- kuin peltoröykkiölle.

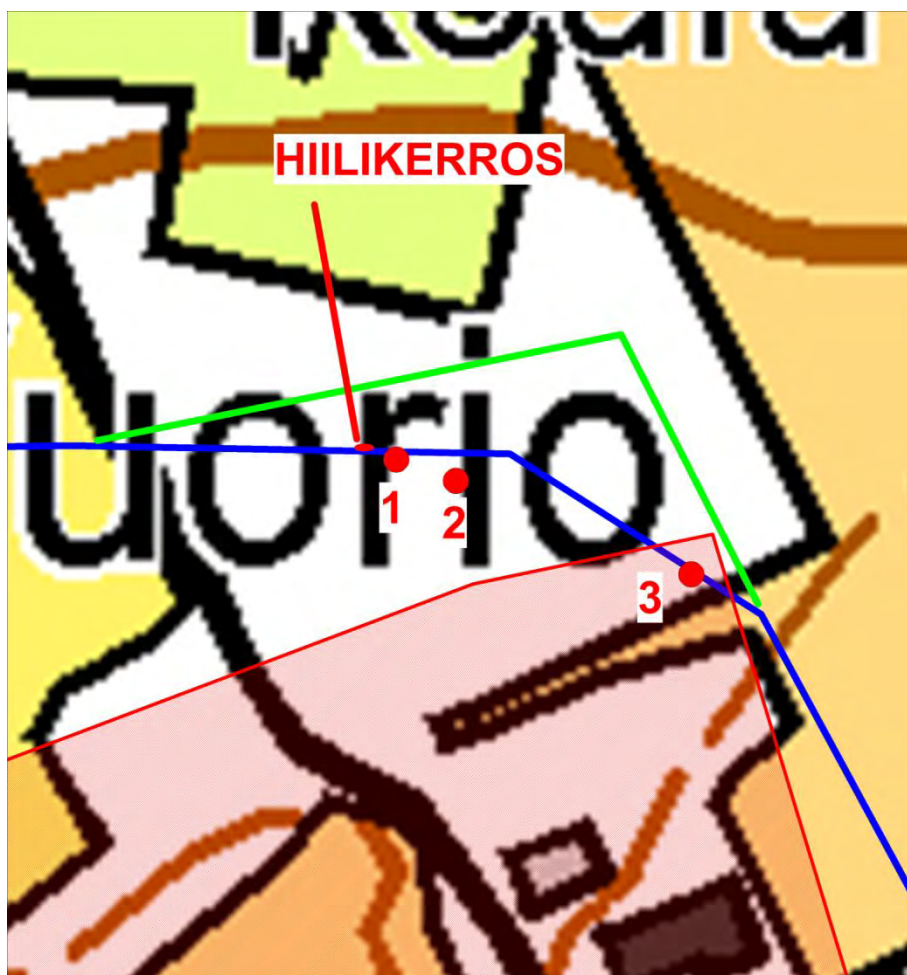


Kartta 7. Pintahavaintojen 6-8 sijainti linjan eteläpäässä. Linja on merkitty sinisellä. Pohjakartta © Maanmittauslaitos.

7. Yhteenveto

Turun museokeskuksen inventoinnissa Soukaisten vesihuoltolinjalla ei löydetty varmoja uusia muinaisjäännöksiä. Ainoat uudet havainnot olivat pieni hiilimaa-alue Soukaisten kylässä ja röykkiömäinen rakenne linjauksen eteläpäässä. Jälkimmäinen muistuttaa jossain määrin rautakautista röykkiötä ulkonäöltään ja sijainniltaan, mutta se sijaitsee selkeästi linjan ulkopuolella ja luultavasti myös työskentelyalueen ulkopuolella.

Sen sijaan Soukaisten kylässä havaittu pieni hiilialue on aivan linjauksen kohdalla ja sijaitsee paikalla, jossa on jo aikaisemmin todettu pieniä kiviröykkiöitä. Lisäksi osa linjauksesta kulkee Soukaisten muinaisjäännökselle määritetyn suoja-alueen läpi. Muinaisjäännökseen on kuulunut edellä kuvailtu ”juomasarvihauta”. Röykkiöt muistuttavat peltoröykkiöitä, joskin havaintojen teko oli maaston peitteisyyden takia hankalaa. Koska röykkiön 1 reunassa havaittiin isompia kiviä ikään kuin kehän osana, on syytä varautua siihen, että röykkiöt ovatkin hautoja, joita on osittain myöhemmin peitetty peltokivillä. Röykkiöiden ja hiilialueen takia alla olevaan karttaan on hahmoteltu mahdollinen vaihtoehtoinen linjaus. Lisäksi linjauksen kohdalle jää röykkiö 3, jossa peltokivien lisäksi saattaa olla rakenteellisuutta.



Kartta 8. Linjauksen suhde inventointihavaintoihin ja Soukaisten muinaisjäännökselle määritettyyn suoja-alueeseen sekä vihreällä merkitty arvio ”turvallisemmalle” linjaukselle. Pohjakartta © Maanmittauslaitos.

LIITE 1

KOEKUOPPAKUVAUKSET

Koekuoppa 1

Koko: 65x65x15/22 cm
Päivä: 7.5.2013
Sijainti (gps) x=212 100,98 y=6 765 087,00

Havainnot:

Sijaitsee ruohottuneella vanhalla pellolla kiviaidasta noin kuusi metriä itäkaakkoon linjan suuntaisesti.

Kuvaus (itäseinä):

0-8 cm savinen ruohoturve
8-16 cm savinen humuksen sekainen multa, seassa kivensirpaleita
15/18-21 cm keltaisen ja ruskean kirjava siltti, jossa erottuu pohjois-eteläsuuntaisia, ruskean humusmaan täyttämiä resenttejä auranjälkiä
15/21 → cm rapakivikallio

Ei löytöjä

Tulkinta:

Vanha peltomaa, jota ei kuitenkaan ole kynnetty aivan kallion myötäisesti.

Muuta:

Huomiota kiinnitti resenttien löytöjen, tiilenkin, puuttuminen ja rikkoutunut kivisilppu, joka on peräisin kalliosta. Koekuopasta etelään noin kolmekymmentä metriä erottuu hyvin matala kumpare, jossa on aikaisemmin ollut kasvimaata. Tästä kasvimaasta kertoi maanomistaja äitinsä löytäneen umpinaisen maksukultarenkaan (halkaisija 4-5 cm, määritys oli kultasepän tekemä), joka oli Laitilan keskustassa vaihdettu kultasepällä kivelliseen sormukseen. Kairauksessa ilmeni, että paikalla on samanlaiset maakerrokset kuin koekuopassa 1, mutta kallio on syvemmällä. Mitään muinaisjäännökseen liittyviä havainnoja ei tehty, mutta paikka sinällään on sovelias muinaisjäännökseksi.



Koekuoppa 2

Koko: 55x50x50 cm
Päivä: 7.5.2013
Sijainti (gps) x=212 110,98 y=6 765 081,00

Gps:n ilmoittama sijainti on luultavasti väärä, sillä se ei ole linjalla. Korjataan etäisyystiedon ja linjan sijainnin perusteella: x=212 107,54 y=6 765 078,61

Havainnot:

Maasto on kuten edellä. Kuopasta 1 linjaa pitkin askelmitalla 10 m itään.

Kuvaus:

0-7 cm ruohoturve

7-15 cm saven sekainen peltomulta

15-23 cm peltomullan sekainen savi, jossa kiviä

23-29 cm humuksen ja kivien sekainen melko tiivis savi

29-37 cm harmaa siltti, jossa ruskehtavia alueita

39-43 cm ruostehiekka

43 cm → vaalea siltti (rikastumiskerroksia ovat ruskeat). Kun siltti alkaa, alkaa myös luontaisten pyöreiden kivien esiintyminen, suurin 20 cm, muutamia 10-15 cm.

51-56 cm valkoinen siltti, sitten kovan maan kerros, ilmeisesti moreenia (kairausnäyte kuopan pohjalta).

33 cm syvyydessä kuopan luoteiskulmassa oli halkaisijaltaan 11 cm pyöreä, humusmaan täyttämä jälki, jossa oli kiviä. Jälki alkoi kyntökerroksen pohjasta, joten ilmeisesti se on aurauksen aiheuttama.

Ei löytöjä.

Tulkinta:

Vanha peltokerros, jossa kyntösyvyys ehkä kivien takia on vaihdellut



Koekuoppa 3

Koko: 25x25x40 cm
Päivä: 7.5.2013
Sijainti (gps) x=212 117,98 y=6 765 066,00

Kuvaus: 0-7 cm pintaturve
7-25 cm tummanruskea hiekan ja saven sekainen peltohumus
25 cm → harmaa siltti

Ei löytöjä:

Tulkinta:

Kohdassa, jossa pelto alkaa viettää kohti kosteaa notkoa

Vanha peltokerros kohdassa, jossa kallio ilmeisesti on edellisiä kuoppia huomattavasti syvemmällä, koska hiekkainen maa puuttuu.



Koekuoppa 4

Koko: 30x25x38 cm
Päivä: 7.5.2013
Sijainti (gps) x=212 139,98 y=6 765 057,00

Melkein pihan reunassa, paikalla näkyy erittäin laakea kumpare, joka kuitenkin on peltoa. Kuopasta noin 5 metriä pohjoiseen on halkaisijaltaan metrin kivikasa, jossa on 10-15 cm kokoisia kiviä. Pihamaan puolella maa kohoaa ja paikalla saattaa olla jonkinlainen kivijalka. Varmaa se ei ole, sillä kohtaa on peitetty mm. rangoilla. Muuten paikka on tasaista maata. Pitkää heinää.

Koko matkan kuopassa on mustaa kosteaa tummanharmaata multaa. Pohjalle nousee vesi noin 35 cm syvyyteen asti. Alue vaikuttaakin veden vaivaamalta, varsinkin alempana on isoja ojia ja paikoin seisovaa vettä.

Ei löytöjä

Tulkinta:

Muuta:



Koekuoppa 5

Koko: 35x35x40 cm
Päivä: 7.5.2013
Sijainti (gps) x=212 168,98 y=6 765 057,00

Entisen pellon yläosaa, loivasti etelään viettävää rinnettä lähellä pihamaata. Alue on ojitettu, kuopan kohta on matalaa heinää.

Kuvaus: 0-7 cm ruohoturve
7-35 cm hiekansekainen humusmulta
35 cm → keltainen siltti.
Kairanäytteessä noin 42 cm syvyydessä alkaa valkoinen siltti ja noin 46 cm syvyydessä moreeni.

Ei löytöjä

Tulkinta:

Ei kuvaa

Koekuoppa 6

Koko: 35x35x40 cm
Päivä: 7.5.2013
Sijainti (gps) x=212 257,98 y=6 765 058,00

Vanha pelto,

Kuvaus: 0-33 cm kostea saven sekainen peltohumus, tumman ruskea
33-37 cm selvä hiilikerros, paikoin ruskea, hiukan kiviä.
37 cm → kivinen humuksen sekainen harmahtava savi.

Kuopan pohjalle nousee vesi.

Ei löytöjä

peltokerroksessa havaittiin yksi tiili, muuten ei löytöjä

Tulkinta:

Hiilenpaloista ainakin yksi oli pari senttiä paksusta oksasta. Kyseessä on parin neliön laajuinen palokerros vailla kulttuurikerroksen merkkejä.

Kovin laaja kerros ei ole, sillä tämän lisäksi sitä on kairapisteessä 049, joka on tallentunut väärin GPS:sään. Se sijaitsi vajaa kaksi metriä koekuopasta itään.

Muuta:

Hiilikerroksesta otettiin näyte, joka myöhemmin poistettiin.



LIITE 2

PINTAHAVAINNOT

1

x=212 263,98 y=6 765 056,00

8.5.2013

Linjalla on mainitussa kohdassa parimetrinen kivikeko, josta selkeimmin erottuu luoteisreunassa 4 vierekkäistä, loivan kaarteeseen muodostavaa noin 50x50 cm kokoista kiveä. Kaksi on pyöreäkulmaisia, kaksi lohkokiveä. Kivikeko on peitetty rangoilla ja sen päällä on laonneena pitkä aluskasvillisuus sekä kasvavaa vesaikkoa, joten havaintojen teko oli vaikeaa. Keko näyttäisi sijaitsevan ainakin osittain leveässä entisessä pelto-ojassa ja se saattaa olla raivauskivikko. Linjaa ja työkoneita olisi ehkä kuitenkin syytä ohjastaa kivikasan ohi.



2

x=212 272,98 y=6 765 053,00

8.5.2013

Edellisestä noin 6 metriä itään on pihlajan alla pieni, 1x1x0,5 m kokoinen lohkokivikeko niin ikään ojassa. Etäisyys linjaan 2-3 m. Tälläkin perusteella linjaa voisi ohjata sivuun. Mainitun pelto-ojan reunalla on idempänä pari isoa maakiveä.



3

x=212 307,98 y=6 765 039,00

8.5.2013

Paikalla on halkaisijaltaan noin 3 metrin laajuinen kivikasa aivan pelto-ojan ja viljeltävän peltokaistaleen välissä. Kasa muodostuu muutamasta 0,8-1 m kivistä reunoilla ja korkeintaan kymmenkunnasta pienemmästä kivistä niiden keskellä. Itäpuolella on metrin laajuinen keko nyrkinkokoisista kivistä ja sen itäpuolella on pari isompaa kiveä.

Läjästä länteen on pihlajan alla myös kivikasa, jonka kivet ovat pyöreitä ja kooltaan 30-50 cm. Ei nokea tms. Vieressä oleva peltokaistale on löydötön.





Kohteet 1-3 sijaitsevat vanhalla pellolla koulun kentän eteläpuolella. Paikalla erottuu niin pelto-ojia kuin kyntövakvoja. Havainto-olot olivat alueella huonommat kuin muualla johtuen maanpinnan tiiviisti peittävästä vanhasta heinästä, vadelryteiköistä ja pellolle kasatuista ranka- ja oksakerroksista. Alueen eteläosassa on omakotitalo ja länsipuolella koululle menevä peltotie, jonka reunoilla on siirreltyjä kiviä ja pieniä kivikasoja.

4.

x=212 354,98 y=6 764 958,00

6.5.2013

Lohjennut luontainen porfyriittikiven kappale, joka löytyi hiekkamultaiselta pellolta. Ympäristössä on muitakin paloja, osa selvempiä, osa epämääräisempiä. Alue on eteläkaakkoon loivasti viettävää rinnettä hieman yli 15 m mpy, joten kiviakauden lopun asuinpaikka olisi mahdollinen. Kyseessä ovat kuitenkin luontaiset kivet, sillä mitään muuta ei löytynyt ja suurimmassa osassa kappaleita oli luontaista pintaa jäljellä. Osa on ehkä rikkoutunut kynnettäessä. Porfyriitin kappaleet ovat kohdassa, jossa mineraalimaa tulee paikoin esiin humuspitoisemman peltomullan läpi.

5.

x=212 265,98 y=6 764 570,00

6.5.2013

Peltoröykkiö niemekkeessä ison maakiven länsipuolella aivan vanhan rannan tuntumassa. Kivet ovat 40-70 cm kokoisia, enin osa pyöreitä. Koko noin 11x4x0,6-1,2 m. Raivausröykkiö, osa mahdollisesti rantakivikkoa. Ylempänä, keskemällä samaa mäkeä on muutama kappale pienempiä kivikasoja, joita ei nyt dokumentoitu.



6

x=211 952,98 y=6 764 216,00

6.5.2013

Palaneen luun pala, jossa on kuoppia, luultavasti luontainen. Löytyi pellon pinnasta aivan Valkojärven rannasta, läheltä paalua.

7

Kaukola Kotiranta 1

Inventointihavainnot 6.5.2013:

x=212 018,98 y=6 764 163,01

Paikalla havaittiin halkaisijaltaan noin 2,5 metrin laajuinen vajaa ja harvahko kivikehä heinää kasvavalla tasanteella peltosaarekkeen keskiosissa. Keskellä ei ole kiviä.

Toinen havainto samalta saarekkeelta on 4 metrin laajuinen ja 1½ metriä syvä maakuoppa, jota reunustaa 1-1,3 metrin levyinen ja 20 cm korkea maa- ja kivivalli. Koska kuoppajäännös on tasamaalla eikä vallissa ei ole oviaukkoa, se lienee tulkittava jonkinlaiseksi vesikuopaksi.

Muinisjäännösrekisterin kuvausta vastaavaa rakennetta ei pienellä, halkaisijaltaan runsaan kymmenen metrin peltosaarekkeella ei havaittu. Tosin saarekettä reunustaa pelloilta siirretyistä kivistä muodostunut vallimainen muodostuma, joka on voinut peittää rakenteen.



8

x=211 916,98 y=6 764 041,00

Röykkiön eteläpään sijainti, mittaukset keskeltä ja pohjoispäästä ovat epätarkempia.

6.5.2013

Aiemmin tuntematon röykkiö, joka on pitkänomainen, 11,5 x 2,2-2,5 metrin kokoinen ja korkeimmillaan noin puoli metriä. Se on heinittynyt ja sammaloitunut, pohjoispäässä kasvaa röykkiön päällä halkaisijaltaan noin 20 cm paksuinen mänty. Muuten paikalla kasvaa pääasiassa katajaa. Eteläpäässä on iso, noin 80x50x30 cm kokoinen maakivi (piste 013), joka kohoaa muuta rakennetta korkeammalle. Pohjoispäätä reunustaa myös hieman isommat kivet, mutta selkeä kehärakenne ei ole kyseessä, vaan varmaankin jonkinlaiset tukikivet. Muuten röykkiön kivet ovat peitossa ja edellisiä pienempiä. Kairalla kokeiltaessa kivet kuitenkin tuntuvat sammalen ja heinän alta. Osittain rakenteessa on ehkä maatäyte.

Sijaitsee pienen pyöreän kallion länsirinteessä aivan lähellä vanhaa rantaa. Idän puolella sijaitsee pieni peltolohko ja sen vieressä ainakin yksi peltoröykkiö, joka kiviainekseltaan eroaa tässä kuvatusta rakenteesta. Pellon ja röykkiön välistä kulkee tie kohti entistä rantaa.



