

MASKU KAREVA

Kivilatomusten arkeologinen kaivaus



Jouko Pukkila
Turun museokeskus 2013

MASKU KAREVA
Kiviröykkiön arkeologinen kaivaus
Jouko Pukkila
Turun museokeskus 2013

Tiivistelmä

Turun museokeskus kaivoi pienen kiviröykkiön Maskun Karevassa 7.-12.8.2013. Kallio, jonka korkeimmalla kohdalla röykkiö sijaitsi, tulee jäämään valtatie 8 uuden linjauksen alle. Röykkiötä oli pengottu ennen tutkimuksia kaivamalla sen keskelle pitkänomainen kuoppa. Röykkiöstä poistettuja kiviä oli levitetty ympäri kalliota, osaa oli käytetty tulisijojen suojarakenteeksi. Röykkiön vieressä havaittiin runsaan nelimetrin laajuinen kohta, jossa oli pidetty normaalia nuotiota isompaa tulta. Tutkimuksissa halkaisijaltaan runsaan kahden metrin laajuisesta röykkiöstä ei löydetty mitään eikä siinä havaittu rakenteita. Kuitenkin muoto, sijainti korkealla kalliolla ja ympäristön rannansiirtymän tarkastelu viittaa siihen, että kyseessä on pronssikaudella tai varhaisella rautakaudella rakennettu hauta- tai muistoröykkiö.

MASKU KAREVA
Kivilatomusten arkeologinen kaivaus

Jouko Pukkila
Turun museokeskus 2013

Sisällysluettelo

Arkisto- ja rekisteritiedot	4
Kartta 1: lähestymiskartta 1:200 000	5
Kartta 2: peruskarttaote 1:25 000	6
Kartta 3: kohteiden sijaintikartta 1:1000	7
Johdanto	8
Tutkimushistoria	9
Ympäristö	9
Muinaismaisema	10
Tutkimukset 2013	10
Rakenteet ennen tutkimusta	12
Korkeusmittaukset ja koordinaatisto	15
Kaivaustekniikka	16
Dokumentointi	16
Röykkiön kaivaus	16
Tulenpidonpaikan ja latomusten b-g tutkimus	20
Tulenpitopaikka	20
Latomus b	22
Latomus c	23
Latomus d	24
Latomus e	24
Latomus f	25
Latomus g	26
Kaivausten päättäminen	27
Lähiympäristön inventointi	28
Yhteenveto tuloksista	32
 Liitteet:	
Liite 1: luettelo mustavalkonegatiiveista	
Liite 2: luettelo digitaalisista valokuvista	
Liite 3: luettelo kaivauskartoista	
Liite 4: kaivauskartat 1-4	

Arkisto- ja rekisteritiedot

Nimi: Kareva
 Kunta: Masku
 Mj.rek.nro: 1000003698
 Laji: kiinteä muinaisjäänös
 Lukumäärä: 2/3
 Muinaisjäänöstyyppi: kivirakenteet
 Tyypin tarkenne: rökkiöt
 Ajoitus: pronssikautinen, rautakautinen

Kenttäyöjohtaja: Jouko Pukkila
 Tutkimuslaitos: Turun museokeskus
 Kenttäyöaika: 7.-12.8.2013

Tutkimusten tilaaja: Liikennevirasto
 Rekisterinumero: 481-433-1-44

Tutkimusalueen sijainti:

Koordinaatit:

P=6720188, y=233068, z alin=40,00, z ylin=45,00

P (YKJ): 6723010 I (YKJ): 3233131

Lat (ETRS89/WGS84): 60,52884505° Lon (ETRS89/WGS84): 22,13350633°

Lat (ETRS89/WGS84): 60° 31,7307' Lon (ETRS89/WGS84): 22° 8,0104'

Lat (ETRS89/WGS84): 60° 31' 43,8422" Lon (ETRS89/WGS84): 22° 8' 0,6228"

Z/m.mpy alin: 40,00 Z/m.mpy ylin: 45,00

Koordinaattiselite: muinaisjäänösrekisterin mukainen
 Alakohteiden koordinaatit: läntisempi rökkiö 1 P: 6720161 I: 233033
 rökkiö 2 P: 6720212 I: 233103
 rökkiö 3 P: 6720171 I: 233145
 Etäisyystieto: Maskun kirkosta noin 4,4 km eteläkaakkoon
 Peruskartta: 104407 Rusko

Tutkimusluvan diariointinro ja pvm Turun museokeskuksella pysyvä tutkimuslupa

Aikaisemmat tutkimukset

2004

Heljä Brusila

Vt-8 linjausinventointi

2006

Esa Laukkanen

inventointi

Ei aikaisempia löytöjä

Aiempi kuvaus:

Kohde sijaitsee Maskun ja Rasion rajalla, valtatiestä 8 n. 250 m länsilounaaseen. Paikalla olevilla kallio-kumpareilla on ollut kolme rökkiötä, joista on kaksi jäljellä. Rökkiö 1 sijaitsee kumpareen eteläreunalla, itäisempi rökkiö 2 kumpareen keskellä edellisestä noin 100 m päässä, läheisyydessä on epämääräisiä kiviryhmiä, kolmas rökkiö on sijainnut edellisen itäpuolella ja se on tuhoutunut

Kertomukseen liittyvien kuvien nrot

Negatiivit

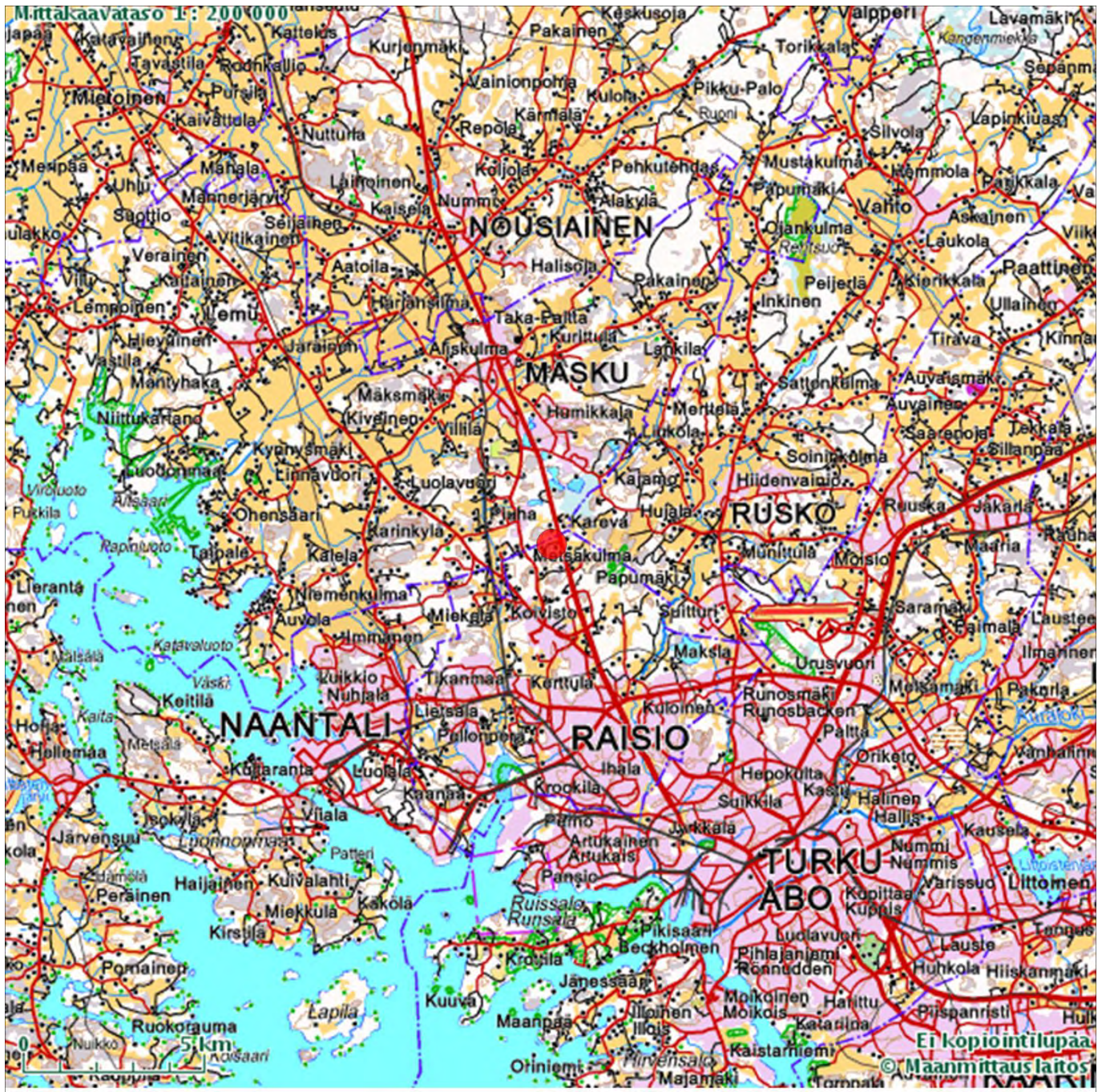
KF2013:267-280

Digitaaliset kuvat:

DT2013:38:1-37

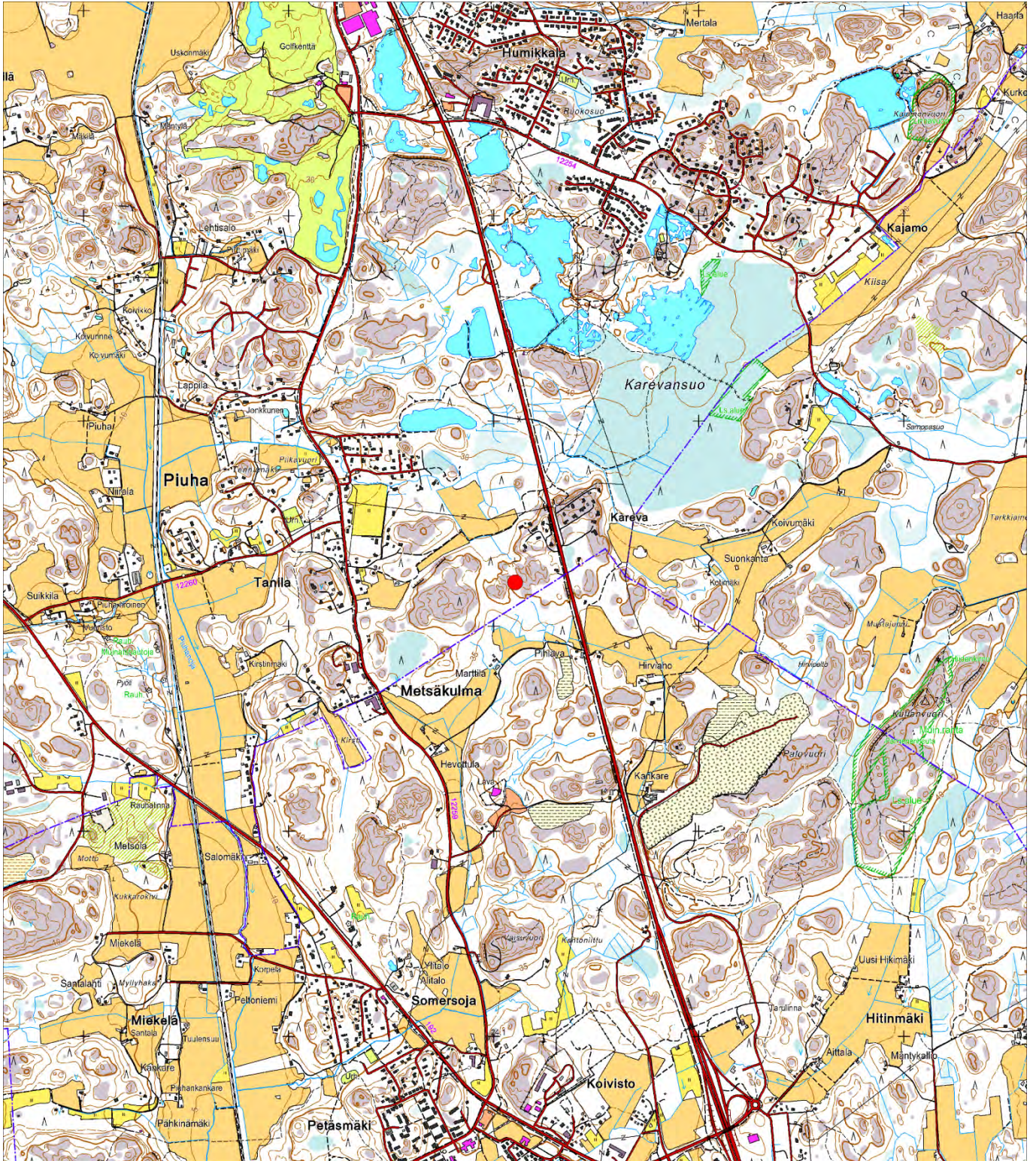
Alkuperäistä tutkimuskertomusta säilytetään Turun museokeskuksessa, kopio Museoviraston arkistossa

Kartta 1: lähestymiskartta 1:200 000

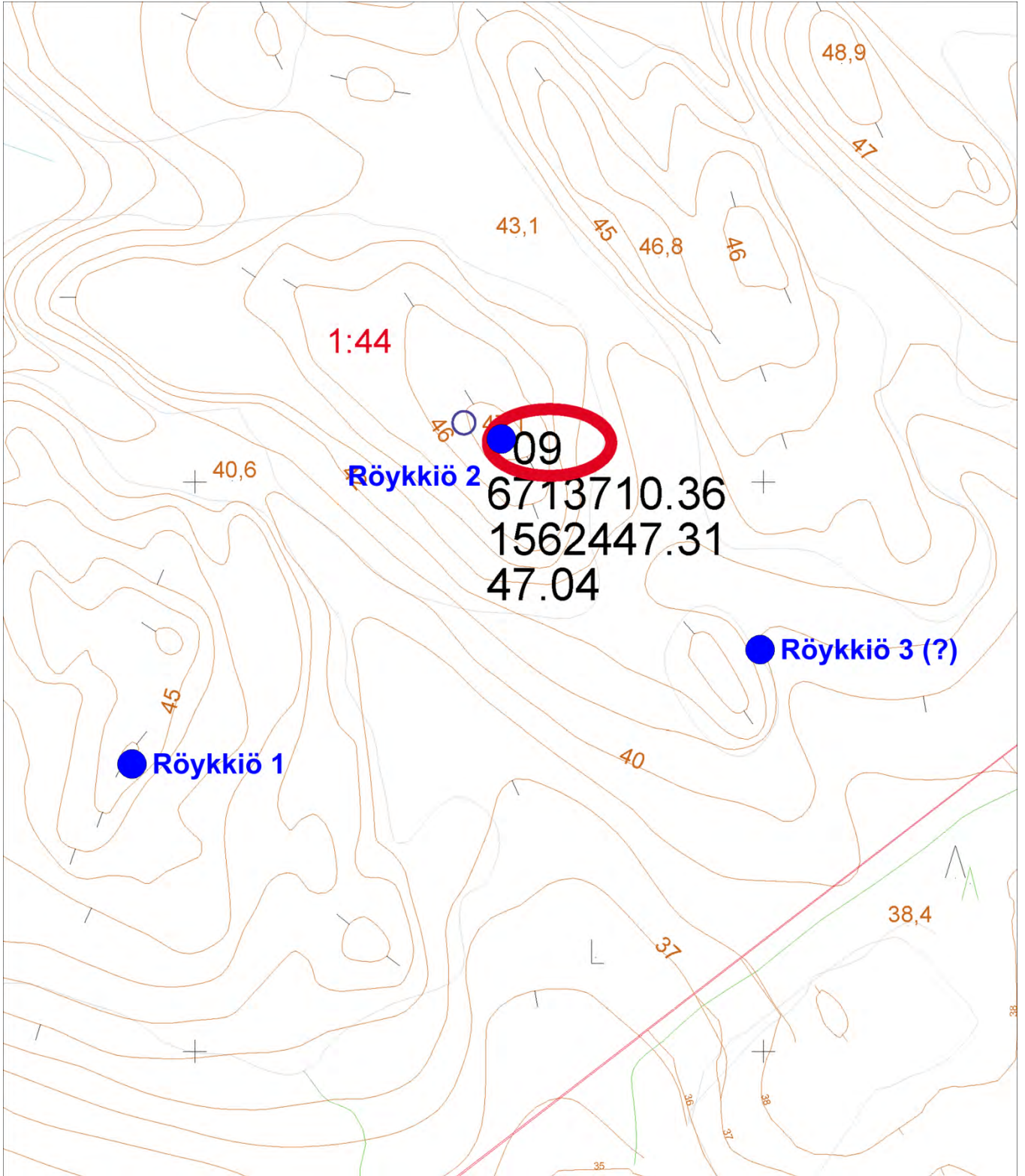


Pohjakartta © Maanmittauslaitos

Kartta 2: peruskarttaote 1:25 000



Kartta 3: kohteiden sijaintikartta 1:1000



Tarkempi kartta alueen kohteista, röykkiö 2 tutkittiin vuonna 2013. Röykkiö 3:n sijaintikoordinaatit on saatu vuoden 2006 inventoinnin yhteydessä ja rakenteen on oletettu tuhoutuneen. Koordinaattien osoittamasta kohdasta ei löydetty mitään.

Pohjakarttana ote suunnittelukartasta

Johdanto

Turun museokeskus teki 7.-12.8.2013 arkeologisen kaivauksen Maskun eteläosassa lähellä Raision rajaa. Kohteena oli Masku Kareva –nimellä muinaisjäännösrekisterissä oleva kohde, jossa rekisteritietojen perusteella on kaksi säilynyttä ja yksi tuhoutunut rakenne. Niitä on arveltu varhaismetallikautisiksi hautaröykkiöiksi. Kohteen numero rekisterissä on 1000003698. Rakenne tutkittiin, koska toinen röykkiö sijaitsi valtatie 8 suunnitellun uuden linjauksen työskentelyalueella ja tulisi tuhoutumaan. Inventoinnissa alueelta etsittiin kolmatta röykkiötä, josta on maininta inventointikertomuksessa vuodelta 2006. Sitä ei löydetty, sen sijaan löydettiin kaksi tulisijaa ja rajamerkki, joista rajamerkki on tietyömaan työskentelyalueella.

Kenttätyön teki 7.-12.8. työryhmä, johon kuuluivat arkeologit Jouko Pukkila ja Hanna-Maria Pellinen tutkijoina ja tutkimusavustajina Riikka Julin, Nora Kivisalo ja Petteri Liesivuori. Jälkitöissä Pukkila laati raportin ja Pellinen piirsi kartat puhtaaksi. Tutkimuksia valvoi maakunta-arkeologi Kaisa Lehtonen Turun museokeskuksesta.

Työn oli tilannut Liikennevirasto, joka myös vastasi kaivausten kustannuksista.

Tutkimuskohteen muodostivat pienen kallion laella olleet rakenteet, joista keskeisin oli halkaisijaltaan runsaat kaksi metriä ollut matala kiviröykkiö, itäisempi säilyneistä. Muut rakenteet olivat sen kivistä tehtyjä purkukivikasoja tai tulisijoihin liittyviä rakenteita. Yksi rinteessä sijainnut kivimuodostuma tulkittiin luontaiseksi. Lisäksi kallion pinnassa havaittiin aivan röykkiön vieressä merkkejä kiveämättömästä tulisijasta, jonka kohdalla kallio oli halkeillut liuskoina paikoin viiden sentin syvyyteen.

Röykkiön alla oli maakerros, jonka juuret ja kivien välistä valunut karike olivat muodostaneet. Se oli paksumpi kuin muiden kalliopohjalla olevien rakenteiden kivien alla oli ja viittaa siihen, että röykkiö oli ollut paikoillaan niitä kauemmin. Mitään röykkiön ikää tarkentavia löytöjä ei kuitenkaan tehty. Sama koskee sen määrittelyä – koska palaneita luunsiruja ei löydetty, ei röykkiötä voi määrittää varmuudella hautaröykkiöksi. On laitettava merkille, ettei selvistäkään tulisijoista, jotka siis olivat röykkiötä nuorempia, löytynyt hiiltä. Todennäköisesti veden virtaus kallion pinnalla on laella sen verran voimakas, että niin luut kuin hiilet ovat maatuneet olemattomiin. Tätä ajatusta tukee se, että kallion rinteessä, maan täyttämään koloon tehdystä tulisijasta löytyi hiiltä. Ilmeisesti olosuhteet ovat siinä olleet sen verran erilaiset, että säilyminen on ollut mahdollista. Röykkiön reunaan tehdystä tulisijasta löytyi pienen pieni muovin pala mutta ei hiiltä, mikä sekin tukee edellä esitettyä ajatusta.

Vaikka röykkiöstä ei löydetty mitään, niin sekä sen rakenne että sijainti kalliopohjalla korkeimmalla kohdalla viittaavat pronssikauden ja varhaisen rautakauden aikaan kahden-kolmen tuhannen vuoden taakse. Ajatusta tukee rannansiirtymän tarkastelu: noin puolentoista kilometrin päähän länteen on vielä ajanlaskun vaihteen aikoihin ulottunut etelästä kapea merenlahti. Tutkimus on osoittanut, että röykkiöillä on yleensä ollut jokin yhteys vesistöön, tässä tapauksessa ilmeisesti pienen puron kautta. Rautakauden kuluessa yhteys katosi ja seutu jäi sisämaaksi, joka soveltui ehkä eräretkeilyyn ja tilapäiseen oleskeluun, mutta ei enää vakituisempaan asumiseen. Tähän saattaisivat viitata kaivauksissa tutkitut sekä inventoinnissa alueelta laajemmaltikin löydetty tulisijat. Ne voivat liittyä eränkänkäntiin.

Kaivausten jälkeen ei röykkiötä eikä rakenteita ennallistettu, koska mäki jää rakennustyömaan alle.

Turussa 30.8.2013

Jouko Pukkila
Arkeologi

Tutkimushistoria

Karevan röykkiöt löytyivät Heljä Brusilan inventoinnissa vuonna 2004. Muinaisjäänösrekisterissä kohdetta kuvaillaan seuraavasti: ” Kohde sijaitsee Maskun ja Raision rajalla, valtatiestä 8 n. 250 m länsilounaaseen. Paikalla olevilla kalliokumpareilla on ollut kolme röykkiötä, joista on kaksi jäljellä.”

Säilyneistä läntisempi sijaitsee kalliokumpareen eteläreunalla ja on halkaisijaltaan n. 3 m. Itäisempi, vuonna 2013 tutkittu, sijaitsee kumpareen keskellä edellisestä n. 100 m päässä. Röykkiöstä on jäljellä vain pohjaosa ja se on kooltaan n. 3x2,5 m. Röykkiön läheisyydessä on epämääräisiä kiviryhmiä. Kolmas, tuhoutunut röykkiö on sijainnut edellisten itäpuolella. Paikalla on muutamia epämääräisiä kiviryhmiä.

Myös Esa Laukkanen on kiinnittänyt huomiota alueeseen vuoden 2006 inventoinnin yhteydessä.

Ympäristö

Tutkittu latomus sijaitsi pienen, noin 60 x 25 m luode-kaakkoissuuntaisen kalliomäen keskikohdasta hiekan kaakkoon korkeimmalla kohdalla. Kallio pyöristyy kauniisti ja sen pinta on tasainen. Vain kaakkoispää on rikkonainen – siellä kalliolla on leikkauksia ja isoja kiviä sekä maapeitteisiä notkelmia. Latomuksesta luoteeseen kallio on loivasti reunoille viettävä ja muodoltaan säännöllinen.

Kallio, jolla tutkittu latomus sijaitsi, on yksi muutamasta alueella olevasta korkeammasta mäestä. Kallio-peräkartan mukaan kyseessä on granodioriitista muodostuneet kalliot. Niiden välialueet ovat sekametsää kasvavia notkoja ja ympäröivät seudut ovat matalampia ja rikkonaisempia kallioalueita.

Noin 250 m päässä idässä on Valtatie 8 nykyinen linjaus, jonka länsipuolella kulkee pyörätie. Saman verran luoteeseen on valtatie molemmin puolin asutusta, mutta pääasiassa alue talousmetsää.



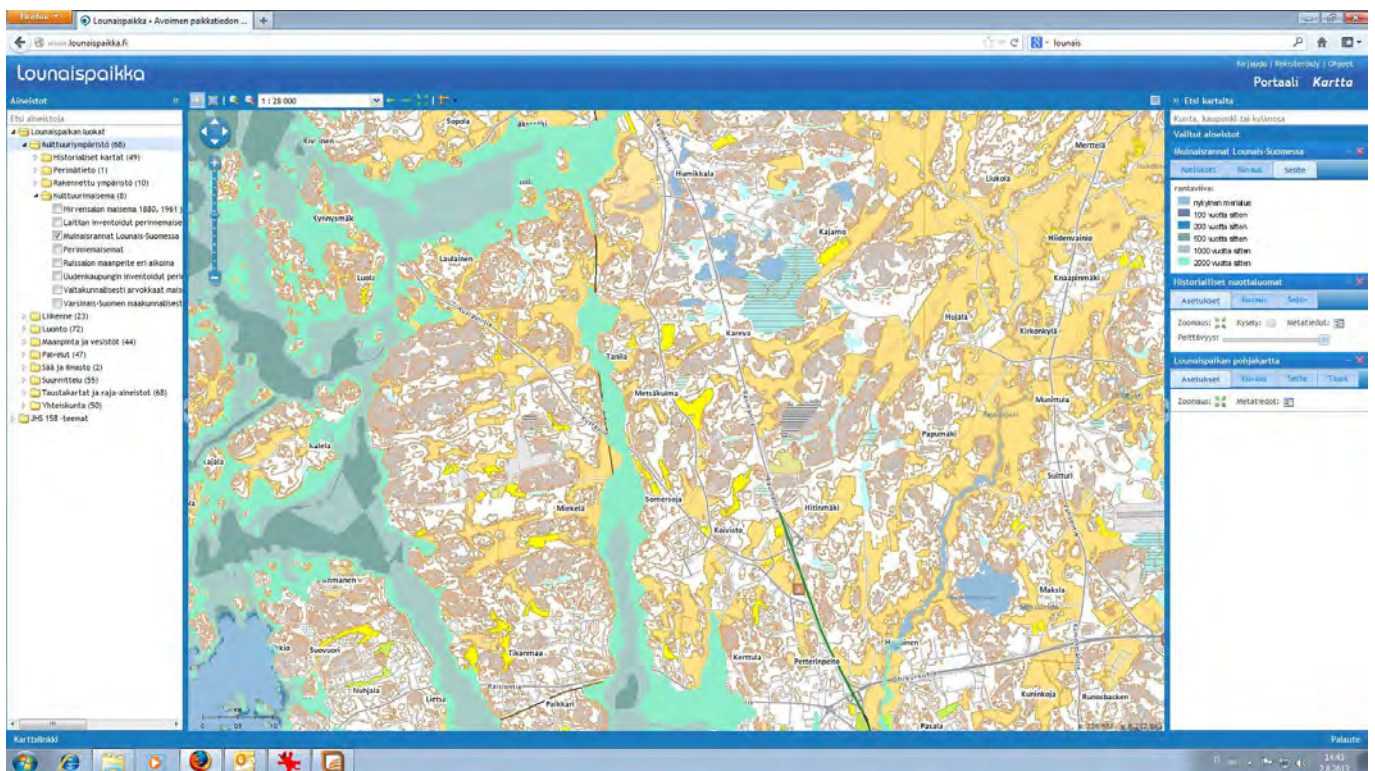
DT2013:38:1. Yleiskuva röykkiön sijaintikalliosta. Koillisesta. Jouko Pukkila.

Muinaismaisema

Latomusten sijainti on sikäli erikoinen, että niiden läheisyydessä ei ole vesistöjä. Lähin on peruskartan mukaan kallioiden eteläpuolella noin 250 m päässä pellon keskellä oleva oja, joka suoruuudesta päätellen on joko muokattu luontainen vesiuoma tai kokonaisuudessaan keinotekoinen. Pohjoisen suunnalla runsaan kilometrin päässä on muutamia makeanveden altaita, mutta ne ovat muodostuneet, kun pohjavesialueelta on otettu hiekkaa.

Muinaisen rantapinnan tarkastelu avaa tilannetta hieman enemmän: 10 m mpy tasolla, joka ajoittuu ajanlaskun vaihteen tuntumaan, on ulottunut kapea merenlahti sisämaahan noin puolitoista kilometriä latomuksista länteen. Aiemmin, kivikauden lopulla, meren pinnan ollessa tasolla 20 m mpy, paikalla oli kapea salmi, mutta sen ranta kuitenkin oli suurin piirtein samalla etäisyydellä rökkiöistä. Viiden metrin tasolla, joka vastaa rautakauden lopun rantaa, meri oli jo vetäytynyt melkein kolmen kilometrin päähän lounaaseen. Rannansiirtymän ja rökkiöhautauksen yleisen ajoittumisen perusteella luontevin ajoitus latomuksille onkin pronssikausi ja varhainen rautakausi.

Alueella onkin samoihin aikoihin ollut asutusta, sillä muinaisen lahden rannalta tunnetaan pronssikauden tyyppisiä rökkiöitä, nimittäin Pysäkin kallion (muinaisjäännösrekisterin numero 481010010) kolme ja Salomäen (481010004) yksi rökkiö.



Kartta 4: kuvankaappaus tutkimusalueen lähimmän ympäristön rannansiirtymästä. Vaaleanvihreällä on merkitty 10 m mpy ranta. Tutkimuskohde sijaitsee kartan keskellä, pienen matkaa paikannimestä "Kareva" etelälounaaseen olevalla kallioalueella. Kartta on haettu Lounaispaikka.fi:n sivulta.

Tutkimukset 2013

Ennen tutkimusten aloittamista alueella käytiin valokuvaamassa kohteita ja suunnittelemassa koordinaattien tekoa. Koska rökkiö sijaitsi vailla maata olevan kallion lakialueella, katsottiin, ettei pintavaaitus kalliota peittävän sammaleen päältä tuo mitään olennaista lisää tutkimuksiin ja sammal päätettiin poistaa ilman vaaitusta. Sammalta ja jäkälää oli sentin parin paksuudelta. Kallion pintaa halkovien kolojen kohdalla sen paksuus oli hieman enemmän, koska kuopanteisiin oli aikojen myötä kerääntynyt maata. Maapeite poistettiin niin, että latomuksien rajat ja kaikkien niihin kuuluvien tai sellaisiksi oletettujen kivien rajat saatiin esiin. Turve poistettiin pääsääntöisesti 50-100 cm päähän uloimmista kivistä.



DT2013:38:2: Latomukset ennen tutkimusta. Luoteesta. Jouko Pukkila.



DT2013:38:3: Alue, kun turve on poistettu. Luoteesta. Jouko Pukkila.

Rakenteet ennen tutkimuksia

Kallion lakialueella sijaitsi varsinainen röykkiö ja sen ympärillä erilaisia rakennelmia, jotka oli tehty röykkiön kivistä. Kaikkiaan dokumentoitiin seitsemän erilaista rakennetta (röykkiö ja latomukset b-g) sekä kalliolla ollut kiveämätön tulisija. Rakenteet kuvataan tässä pääosin ennen tutkimuksia:

Röykkiö oli 2,4 (se-nw) x 2,1 x 0,15–0,2 m kokoinen ja pohjakaavaltaan lähes pyöreä. Se oli rakennettu 20–50 cm kokoisista, pääasiassa kulmikkaista kivistä. Keskellä röykkiötä oli pituusakselin suuntainen, 0,8 x 1,5 m kokoinen kuoppa, joka oli syntynyt poistamalla kiviä paikoin kalliopohjaan asti. Osa kivistä oli nostettu muiden päälle kuopan reunoille. Osittain kivien poistaminen on ollut latomuksen kaiveluja, osittain se liittyy muiden latomusten rakentamiseen. Latomuksen itäreunassa oli pieni uloke, joka vaikutti muodostuneen röykkiöstä heitellyistä kivistä.



DT2013:38:4: Röykkiö ennen tutkimuksia. Luoteesta. Jouko Pukkila. Kuvaa on rajattu raporttiin.

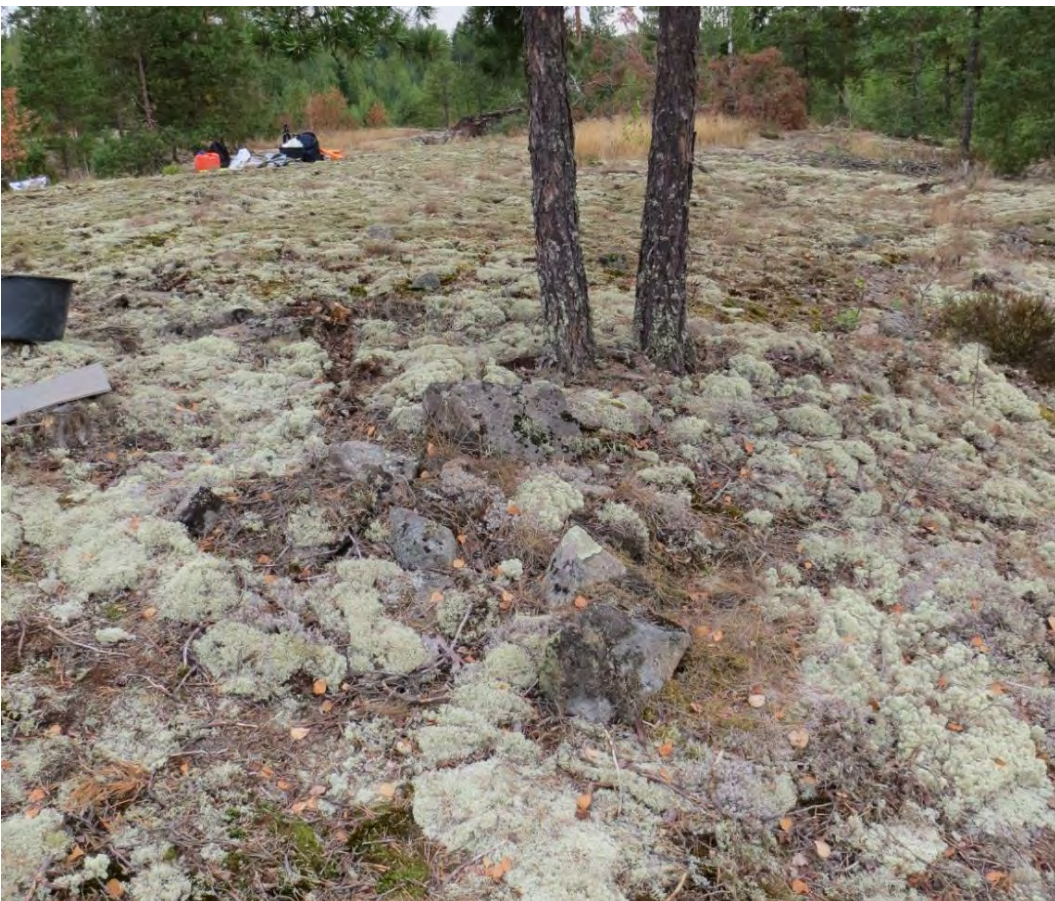


DT 2013:38:5. Röykkiö ennen tutkimuksia. Lännestä. Jouko Pukkila.



DT2013:38:6. Kuoppa röykkiön keskellä kaivauksen alkuvaiheessa kuvattuna. Lännestä. Jouko Pukkila.

Latomus b oli röykkiöstä noin 1,5 m (reunasta reunaan mitattuna) koilliseen pienen männyn juurella kohdassa, jossa lakialue alkaa viettää kohti kallion alempia osia ja kallioiden välistä notkoa. Se oli noin 1,4 (w-e) x 1 x 0,15 m kokoinen. Kivet olivat kuin röykkiössä ja ne näyttivät osittain olevan kahdessa kerroksessa.



DT2013:38:7. Latomus b ennen tutkimuksia. Kaakosta. Jouko Pukkila. Kuvaa on rajattu raporttiin.

Latomus c oli röykkiöstä runsaan metrin päässä pohjoiseen ja saman verran latomuksesta b länteen. Se oli muodostunut 70x70 cm alalla olevista muutamista kivistä, joista yksi oli lohkukulmainen ja noin 40 cm kokoinen, muut kivet olivat 15-20 cm kokoisia. Ne näyttivät sijaitsevan suoraan kalliolla.



DT2013:38:8. Latomus c ennen tutkimuksia. Etelästä. Jouko Pukkila.

Latomus d oli röykkiöstä 80 cm etelälounaaseen. Se muodostui 1,5 (w-e) x 1 m laajalla, kolmionmallisella alalla olevista kuudesta 30-40 cm kokoisesta kivistä, jotka olivat suoraan kalliolla.



DT2013:38:9. Latomus d ennen tutkimuksia. Länneestä. Jouko Pukkila.

Latomus e oli latomuksesta d 70 cm etelään oleva 2 (s-n) x 1,3 m kokoinen, pohjakaavaltaan vinoneliön muotoinen ja 10-15 cm korkea. Paikoin osa kivistä nojasi toisiinsa, jolloin korkeutta oli enemmänkin. Kivet olivat 30-50 cm kokoisia ja teräväkulmaisia.



DT2013:38:10. Latomus e ennen tutkimuksia. Kaakosta. Jouko Pukkila.

Latomus f oli 80 x 100 cm alalla olevat neljä litteää kiveä. Kolme oli 25 x 20 cm kokoisia, yksi 10 x 10 cm. Tätä ei kuvattu ennen sammalen poistamista.

Latomus g oli valuneita kiviä kallion lounaisrinteessä maan täyttämässä. Kivet olivat pääasiassa 10-20 cm kokoisia ja vain muutama niistä näkyi sammalen läpi. Tätä ei kuvattu ennen sammalen poistamista.

Korkeusmittaukset ja koordinaatisto

Kaivauksilla tehdyt korkeusmittaukset voitiin mitata suoraan korkeuspisteestä 709 (m mpy 47,04, ykj=6713710,36/1562447,31 ja ETRS-GK23=233096.5956/6720215.4632), joka sijaitsi samalla kalliolla muutaman metrin päässä rökkiöstä. Vaaitukset tehtiin kivistä ja tasavälein kallion pinnasta sen jälkeen, kun koordinaatisto oli merkitty ja sammal poistettu. Lisäksi rökkiöstä vaaittiin pitkittäis- ja poikittaisprofiilit 10 cm välein.

Koordinaatiston lopullisesta sijoittamisesta päätettiin vasta sitten, kun rökkiö ja sen ympäristö oli puhdistettu sammaleesta. Peruslinja vedettiin rökkiön keskellä olevan kuopan suuntaisesti rökkiön profiilin mittaamisen helpottamiseksi.

Linja merkittiin kuopan yli kulkevalla pakettinarulla ja sen suunnaksi tuli melko tarkkaan luode-kaakko. Rökkiön luoteispuolelta mitattiin narun kohdalta vaaituskoneella poikittaislinja kohtaan, jossa kallio oli levein. Kun poikittaislinja oli tehty, määritettiin kaivamisen, kartanpiirron ja vaaitusten kannalta mielekäs piste rökkiön keskellä ja rakennettiin sen varaan koordinaatisto. Pisteestä koordinaateiksi annettiin 300/400. Mittanauhojen, vaaituskoneella tehtyjen linjojen ja rökkiön keskelle merkityn pisteen avulla kallion laelle rakennettiin rullamittojen avulla koordinaatisto, jossa x kasvoi luoteeseen ja y koilliseen. Ruudun numeroksi tuli aina sen eteläkulma.

Näiden lisäksi tehtiin joitakin mittauksia gps:llä kohteista, jotka sijaitsivat yleiskartoitusalueen ulkopuolella ja inventoinnin aikana tarkastetuilla alueilla. Gps:n koordinaatisto oli ykj:n mukainen ja tulokset käännettiin Euref-järjestelmään Geodeettisen laitoksen koordinaattimuunnossovelluksen avulla.

Kaivaustekniikka

Kaivaus aloitettiin sammalen ja jäkälän poistolla rakenteiden kivien päältä ja ympäriltä. Tavoitteena oli saada latomusten ja niiden kivien rajat selkeästi esiin, josta syystä kalliopintaa paljastettiin noin metrin päähän rakenteista. Työ tehtiin lastoilla juurisaksia apuna käyttäen.



DT2013:38:11. Röykkiö kaivamisen alkuvaiheessa. Turvetta on poistettu kivien väleistä ja kallion päältä. Etelästä Jouko Pukkila.

Kun sammal oli poistettu, kivet ja kallion pinta puhdistettiin harjalla ja kivet vaaittiin kartanpiirron ja valokuvauksen jälkeen pois mittaamalla niiden pinta- ja pohjakorkeudet. Röykkiön kivistä poistettiin ensin linjan $y=400$ lounaispuolella olevat ja valokuvadokumentoinnin jälkeen loput. Kivien alla ollut maakerros muodosti oman kaivauskerroksensa. Maa kaivettiin pois puolikkaina linjanarun koillispuoliskosta aloittain ja koordinaatiston mukaisesti ruuduittain.

Dokumentointi

Rakenteet dokumentoitiin piirtämällä kartta niiden kivistä mittakaavassa 1:25, valokuvaamalla niitä eri työvaiheissa sekä kirjoittamalla muistiinpanoja. Mustavalkoiset valokuvat otettiin Nikon F-55 kinofilmikameralla, digitaaliset Canon SX240 HS ja Olympus x-10 kameroilla.

Valokuvat otettiin sekä viistosta että suoraan ylhäältä mittanauhojen avulla, jolloin niistä oli mahdollista rakentaa suoraan ylhäältä kuvattu ”mosaiikkikuva”.

Muistiinpanoissa huomioitiin mm. rakenteen mitat ja sen säilyneisyys, kiviaineksen koko ja laatu sekä erilaisten tarkkailtujen ilmiöiden muutokset kaivamisen edetessä.

Röykkiön kaivaus

Röykkiön tutkimukset aloitettiin poistamalla pintakasvillisuus. Koordinaatiston teon jälkeen se valokuvattiin ja piirrettiin. Röykkiössä ei havaittu rakenteita eikä sellaisia jälkiä, että niitä olisi ennen penkomista ollutkaan. Ainoa säännöllinen ilmiö oli röykkiön muoto. Se oli melkein pyöreä.

Kivet olivat 20-50 cm kokoisia ja kallion kanssa samaa kiviaineista. Osa niistä oli rapautunut tai rikkoutunut lohkopintaisiksi. Kiviä oli käytännössä yhdessä kerroksessa, sillä lukuun ottamassa itäreunan ulokkeessa olleita kiviä kaikki saatiin poistettua ensimmäisen vaaituskerran aikana. Osa oli limittäin ja ainakin paikoin tämä selittyy sillä, että keskustan kuopasta poistettuja kiviä on nostettu muiden päälle. Kaakoisreunan alemmat kivet olivat kallion kuopassa eikä niitä piirretty karttaan.



DT2013:38:12. Röykkiö puhdistettuna. Kaakosta. Jouko Pukkila.

Ruudun 298/399 pohjoiskulmassa ja osittain naapuriruutuihin ulottuvana sijaitseva röykkiön reunaan tehty ilmeinen nuotion paikka. Sen sisämitta oli 30 x 40 cm ja sisällä on maata sekä 5-12 cm kokoisia kiviä kahdeksan kappaletta. Ulkomitta on 50 x 60 cm. Tulisijaa reunustavista kivistä luoteisosassa olevat ovat todennäköisesti latomuksen melko alkuperäisellä paikalla olevia kiviä, muut on siirretty paikoiltaan muualta. Kehä on tehty noin 15 cm kokoisista kivistä. Hiiltä ei ollut, mutta kohdasta 298,75/399,84/47,03 löytyi pieni pieni sininen muovinpala maakerroksen pinnasta kivien alta.



DT2013:38:13. Nuotio röykkiön kiveyksessä ruudussa 298/399. Kaakosta. Jouko Pukkila.

Puhdistamisen jälkeen röykkiön keskellä ollut kuoppa dokumentoitiin vaaitsemalla sen pituus- ja poikittaisprofiilit kymmenen sentin välein. Sitten röykkiö valokuvattiin ja piirrettiin ja sen purkaminen aloitettiin.



DT2013:38:14. Röykkiö, kun lounaispuoliskon kivet on poistettu. Lounaasta. Jouko Pukkila.

Röykkiön kivet poistettiin ensin lounaispuoliskosta, minkä jälkeen se valokuvattiin ja sitten poistettiin koillispuolen kivet. Esille tuli kivien alle kertynyt maakerros, jonka pinta oli kivien väleihin jääneissä kohdissa karikkeen ja sammalen peittämä, muualla esiin tuli tumman harmaa multamainen humus, jossa oli seassa kalliosta irronnutta ainesta. Röykkiön kohdalla maata oli selvästi enemmän kuin muiden kalliopohjalle tehtyjen rakenteiden kohdalla, mikä osoittanee, että se on muita vanhempi.

Ruudusta 300/399 poistettiin muutama kivi, jotka olivat tasainen pohja kalliota vasten. Yhden alapinta oli rapautunut ja sitä arveltiin tulen vaurioittamaksi. Todennäköisemmin kyseessä on kuitenkin routimisen ja juurien aiheuttama ilmiö, sillä viereisen kallion pinnan palojäljet eivät ulottuneet kiven kohdalle.



DT2013:38:15. Ruudussa 300/399 ollut mahdollisesti lämmön rapauttama kivi. Pohjoisesta. Jouko Pukkila.

Maakerros oli halkaisijaltaan 2,5 m laajuinen ja pohjakaavaltaan pyöreä sekä sentin parin paksuinen. Siinä risteili huomattavan paljon juuria.



DT2013:38:16. Röykkiön pohjan maakerros. Luoteesta. Jouko Pukkila.

Maakerros kaivettiin kerralla kallion pintaan. Kaivaminen tapahtui ruuduittain koillispuoliskosta alkaen ja se tehtiin lastalla. Maata ei seulottu, mikä juurten ja humuksen sekaisena olisi ollutkin vaikeaa, joten kaivamisessa noudatettiin suurta tarkkuutta.



DT2013:38:17. Röykkiön pohjan maakerros puoliksi kaivettuna. Koillisesta. Jouko Pukkila.



DT2013:38:18. Röykkiön pohjan maakerroksen lounaispuolisko kaivetaan. Luoteesta. Jouko Pukkila.

Dokumentoinnin jälkeen lounaispuolen maakerros kaivettiin samalla tavoin ruuduittain pois, minkä jälkeen röykkiö oli saatu tutkittua. Kallio röykkiön alla oli tasainen, ainoastaan kaakkoisreunassa kallionkoloissa kiviä oli kahdessa kerroksessa. Osa niistä oli paikalla olleesta kuopasta lohkeilleita. Mitään löytöjä ei tehty lukuun ottamatta nuotion sijan yhteydessä mainittua sinistä muovinpalaa. Kohdasta 299,75/400 otettiin pieni näyte maata, jonka seassa oli valkoista, palaneen luun purulta vaikuttanutta ainetta. Jälkitöissä näyte kuivattiin ja käytiin läpi, pieneltä osin mikroskoopin alla, jolloin voitiin todeta kyseessä olevan pienet kiven sirut. Kaikkein pienimpiä kappaleita ei tunnistettu edes mikroskoopilla, mutta palaneesta luusta ei kuitenkaan ole niidenkään kohdalla kyse.

Tulenpidonpaikan ja latomusten b-g tutkimus

Tulenpitopaikka

Röykkiön pohjoispuolelta tuli sammaleen alta näkyviin alue, jossa kallion pinta oli irronnut liuskoina enimmillään viiden sentin paksuudelta. Kalliossa erottuvan kuumuuden vaurioittaman, muodoltaan epämääräisen suorakaiteen muotoisen alueen yksi kärki sijaitsi ruudussa 301/398, loppualue oli ruuduissa 299,5-300/398. Kaivausten lopussa, kun alue oli puhdistettu ja röykkiö kaivettu pois, sen kooksi mitattiin noin 2 x 1,3 m, josta pahimmin kuumuuden vaurioittama osa oli 1,2 x 1,1 m kokoinen.

Alueen sisäpuolella oli sekä liuskeisten kivien alla että välissä tumman harmaata maata suurin piirtein saman paksuisena kerroksena kuin röykkiön kohdalla. Paloalueen kohdalla lienee kuitenkin kyse siitä, että rikkoutunut alue on pidättänyt kariketta yms. enemmän kuin viereinen sileä kallio. Ennen kuin röykkiö ja sen ympäristö oli kokonaisuudessaan saatu puhdistettua, vaikutti siltä, että tulen vaurioittama alue saattaisi jatkua röykkiön kivien alle, esimerkiksi kiviliuskoja oli aivan reunakivien vieressä. Vasta, kun röykkiön alainen maakerros saatiin kaivettua pois, selvisi, ettei näin olekaan. Tosin tulen vaurioittama kallio oli matalampi röykkiön puolella eivätkä jäljet olleet selkeästi tulkittavissa. Joka tapauksessa vaikuttaa selvältä, että tulta on pidetty vasta, kun röykkiö on jo ollut paikalla, koska voimakkaimmat palon jäljet ovat kauimpana röykkiöstä.

Hiilen ja luiden löytämiseksi otettiin maanäyte kohdasta, joka oli röykkiön länsireunan reunimmaisesta kiven ulkosyrjästä 40-60 x 20 cm laajuiselta alueelta kohdasta, jossa oli tumman ruskeaa humusmaata

tulen rikkomalla alueella. Paikassa on tulen ja roudan kalliosta irrottamia kiviliuskoja, joiden paksuus vaihtelee 0,3-1,5 cm välillä. Maanäyte seulottiin jälkitöiden yhteydessä, jolloin todettiin, että humusmaan seassa oli hieman hiilipurua ja melko runsaasti tulen rikkomaa, pääasiassa pienikokoista kivisilppua.

Tulenpidon jäljet ovat tässä voimakkaammat kuin muissa tutkituissa nuotion kohdissa samalla kalliolla. Paloalueen painopiste on ollut länsireunassa, jossa kallio oli halkeillut syvimmälle, noin 5 cm asti.



DT2013:38:19. Tulenpitopaikka röykkiön vieressä Länneestä. Jouko Pukkila.



DT2013:38:20. Tulenpitopaikan pohjoisosa kuvattuna puhdistuksen jälkeen. Lounaasta. Jouko Pukkila.



DT2013:38:21. Tulenpitopaikka kaivauksen jälkeen. Koillisesta. Jouko Pukkila.



DT2013:38:22. Tulenpitopaikan kohdalta kalliosta irronneita kiviliuskoja. Lännestä. Jouko Pukkila.

Latomus b

Latomukseksi b nimettiin sammaleen pinnalle näkynyt kivirykelmä röykkiön itäpuolella. Se sijaitsi kohdassa, jossa kallio alkaa viettää kohti viereistä metsäistä notkelmaa. Kun turve poistettiin, huomattiin latomuksen koillisreunassa metrin matkalla kolmen isomman kiven muodosta luode-kaakkoissuuntainen rivi. Kivirivi rajoittui luoteispäässä noin 15 cm korkeaan kalliroleikkaukseen. Muut kivet olivat rivin lounaispuolella, koillispuolella oli hieman hiiltä ja pikkukiviä kohdassa, jossa rinteessä sijaitsevassa kallionnotkelmassa on pieni tasanne. Tasanteen laajuus oli 55 x 50 cm. Kivikon yläreunasta löytyi pienen pienen palaneen saven tai tiilen pala.

Aluksi näytti siltä, että keskeinen osa latomuksesta oli kivirivin lounaispuolella kivikon kohdalla ja että kolme vierekkäistä kiveä rajaa sen alareunaa. Kaivamisen edetessä kävi ilmi, että kolme kiveä olivatkin tuulensuoja ja että niistä alarinteen suuntaan oli pikkukivien ja maan täyttämä kallionkolo. Siitä löydettiin hieman hiiltä eli kyseessä oli nuotion paikka. Poikkeuksellisesti siinä oli säilynyt hiiltä, josta yksi pala osoittautui jälkitöissä tehdystä tarkastelusta oksan tyvikappaleeksi.



DT2013:38:23. Latomuksen b kivirivi ja sen koillispuoleinen maa-alue, jossa oli hiiltä ja pieniä kiviä. Kaakosta. Jouko Pukkila.



DT2013:38:24. Latomuksen b kivirivi ja sen koillispuoleinen maa-alue, jossa oli hiiltä ja pieniä kiviä. Koillisesta. Jouko Pukkila.

Latomus c

Kyseessä oli muutaman kiven ryhmä kalliolla latomuksesta b luoteeseen männyn juurella. Turpeen poiston jälkeen kävi selväksi, ettei kyse ole rakenteesta, vaan joko röykkiöstä tai latomuksesta b heitellyistä muutamista kivistä. Tutkimus lopetettiin kivien poiston jälkeen eikä rakennetta erikseen valokuvattu enää turpeen poiston jälkeen.

Latomus d

Latomus muodostui kuudesta suoraan kallion päällä olevasta irtokivistä. Kyseessä olivat selvästi rökkiöstä heitellyt kivet ja toiminta liittyi rökkiön penkomiseen. Niiden alla oli hyvin ohut kerros maata.



DT2013:38:25. Latomus d. Luoteesta. Jouko Pukkila.

Latomus e

Latomuksen kivet olivat isohkoja ja suoraan kallion pinnalle aseteltuja: niiden alla ei ollut maata. Sen sijaan yhden kiven edessä, sen luoteispuolella oli kallionpinnalla maata ja 5-10 cm kokoisia pikkukiviä 40-45 cm alalla. Tämän kohdan lounaispuolella oli paljas kallio ja sen lounaispuolella jälleen maata ja pikkukiviä. Pikkukivet ovat kuumuuden rikkomia, mutta hiiltä ei löydetty. Isot kivet ovat rökkiön kiviä. Tarkemmin tarkasteltaessa todettiin, että paikalla olleista isoista kivistä on ilmeisesti tehty lyhyt kivivalli kahteen kerrokseen nuotion suojaksi. Se on sitemmin rauennut. Tulen rikkomia pikkukiviä ja maata oli niiden väliin jäävä paljas kallio huomioiden – noin 80 x 45 cm alalla, joka melko tarkkaan vastaa myös kivivallin pohjakivien perusteella arvioitua alkuperäistä pituutta.



DT2013:38:26. Latomuksen e pikkukivistä ja maasta muodostunut tulisija. Pohjoisesta. Jouko Pukkila.



DT2013:38:27 Yleiskuva latomuksesta e. Luoteesta. Jouko Pukkila.



DT2013:38:28 Latomuksen e tulisija kokonaisuudessaan. Luoteesta. Jouko Pukkila.

Latomus f

Latomus f sijaitsi rökkiön kuopan suuntaisesti vedetyn peruslinjan kohdalla, koordinaattipiste 306/400 on koillisimman kiven vieressä. Rakenne ulottuu ruutujen 305-306/399-400 alueille. Kyseessä on 80 x 100 cm alalla olevat neljä litteää kiveä. Ne sijaitsevat väli-ilmansuuntien mukaisesti. Kolme on 25 x 20 cm kokoisia, yksi 10 x 10 cm. Mahdollisesti tulisija, sillä kallion pinnassa erottuu tummempi värjäytymä sekä yksi ohuelti liuskoittunut pienialainen kohta.



DT2013:38:29. Latomus f turpeesta puhdistettuna. Lounaasta. Jouko Pukkila.

Latomus g

Latomukseksi g nimettiin joukko valuneita kiviä kallion lounaisrinteessä maan täyttämässä kallionhalkeamassa ruutujen 295-7/388-91 alueilla. Kivet ovat pääasiassa 10-20 cm kokoisia ja ne ovat selvästi valuneet alas länsi-itäsuuntaista kallionhalkeamaa alarinteeseen eli kyseessä on ilmeisesti luonnonmuoto. Mistä kivet ovat peräisin, jäi arvoitukseksi.



DT2013:38:30. Latomus g turpeesta paljastettuna. Lounaasta. Jouko Pukkila.



DT2013:38:31. Latomus g. Luoteesta. Jouko Pukkila.

Kaivausten päättäminen

Kaivausten jälkeen alue siivottiin roskasta. Koska kallio tulee jäämään tietyön alle, ei rakenteita ennallistettu, vaan niiden kivet koottiin kallion laella olevaan matalaan kuoppaan, joka sijaitti muutaman metrin rökkiöstä etelään.



DT2013:38:38 Alue tutkimusten jälkeen. Etelästä. Jouko Pukkila

Lähiympäristön inventointi

Esa Laukkanen mainitsi inventointikertomuksessaan 2006 saaneensa tiedon kolmannesta samanlaisesta, joskin tuhoutuneesta rökkiöstä edellisten itäpuoleiselta (itse asiassa kaakkoispuoleiselta) kalliolta. Hän pystyi myös määrittämään kohteelle koordinaatit, jotka viittasivat sen sijaitsevan tienrakennukseen liittyvän työskentelyalueen sisäpuolella. Laukkanen ei tarkastanut aluetta, joten siellä käytiin nyt. Koska koordinaattien osoittamasta kohdasta ei löydetty mitään, tarkastettiin kallioaluetta laajemmalti kahden henkilön voimin 12.8 (kartta 5). Tarkastus tapahtui pääasiassa kallioalueilla pintahavaintoja tekemällä. Rökkiötä tai sellaisen jäänteitä ei näissä etsinnöissä löydetty. Sen sijaan löydettiin kaksi tulisijaa ja yksi rajamerkki, joista viimeksi mainittu jää työskentelyalueen sisäpuolelle.

Tulisija 1 löytyi pienen kallion korkeimmalta kohdalta rökkiöstä 1 noin sata metriä luoteeseen. Kallio oli pyöreälakinen ja muistutti paljon kalliota, jolla rökkiö sijaitti. Tulisijalle mitattiin gps:llä koordinaatit 233169.7217/6720271.6596. Rakenne muodostui muutamasta 20 cm kokoisesta kivistä, jotka oli ladottu pyöreäksi, ulkomitoiltaan 65*70 cm kokoiseksi rakenteeksi. Hiiltä sen yhteydessä ei havaittu – sammalta ei poistettu, koska rakennustyö ei uhannut tulisijaa.



DT2013:38:32. Inventoinnissa löydetty tulisijan 1 sijainti kallion laella. Luoteesta. Jouko Pukkila.



DT2013:38:33. Inventoinnissa löydetty tulisija 1 ylhäältä. Jouko Pukkila.

Tulisija 2 on edellistä epävarmempi, mutta selkeästi ihmistekoinen rakenne kuitenkin. Tämän osoittaa se, että valtaosa kivistä on valikoituja, pienehköjä, noin 20 cm kokoisia punagraniittisia lohkokiviä. Ne on otettu kalliosta, joka on rakenteesta 2 m päässä. Rakenne sijaitsee kallion korkeimman huipun alapuolisella tasanteella lähellä metsäisemmän alueen reunaa. Sen kooksi mitattiin 90 x 60 cm ja sijainniksi gps:llä Sijainniksi mitattiin gps:llä 233202.7085/6720221.6801.



DT2013:38:34. Inventoinnissa löydetty tulisija 2 ylhäältä. Jouko Pukkila.

Sen kallion, jolla rökkiö sijaitsi, länsireunassa, metsämaan puolella mutta aivan kalliossa kiinni on **rajamerkki**. Se on toiselta reunalta huolellisesti lohkokivistä ladottu, vastapäisessä reunassa rakenteen sisäpuolella on pyöreähkö pystykivi. Rakenteen halkaisija on noin 2,1 m. Rakenteen ulkopuolella pohjoisen suuntaan noin viiden metrin päässä on viisarikivenä luonnonkivi. Sen tiedon perusteella, joka on saatavissa kansalaisen karttapaikasta, kyseessä ei ole nykyinen raja. Sijainniksi mitattiin gps:llä 233068.7632/6720213.6824



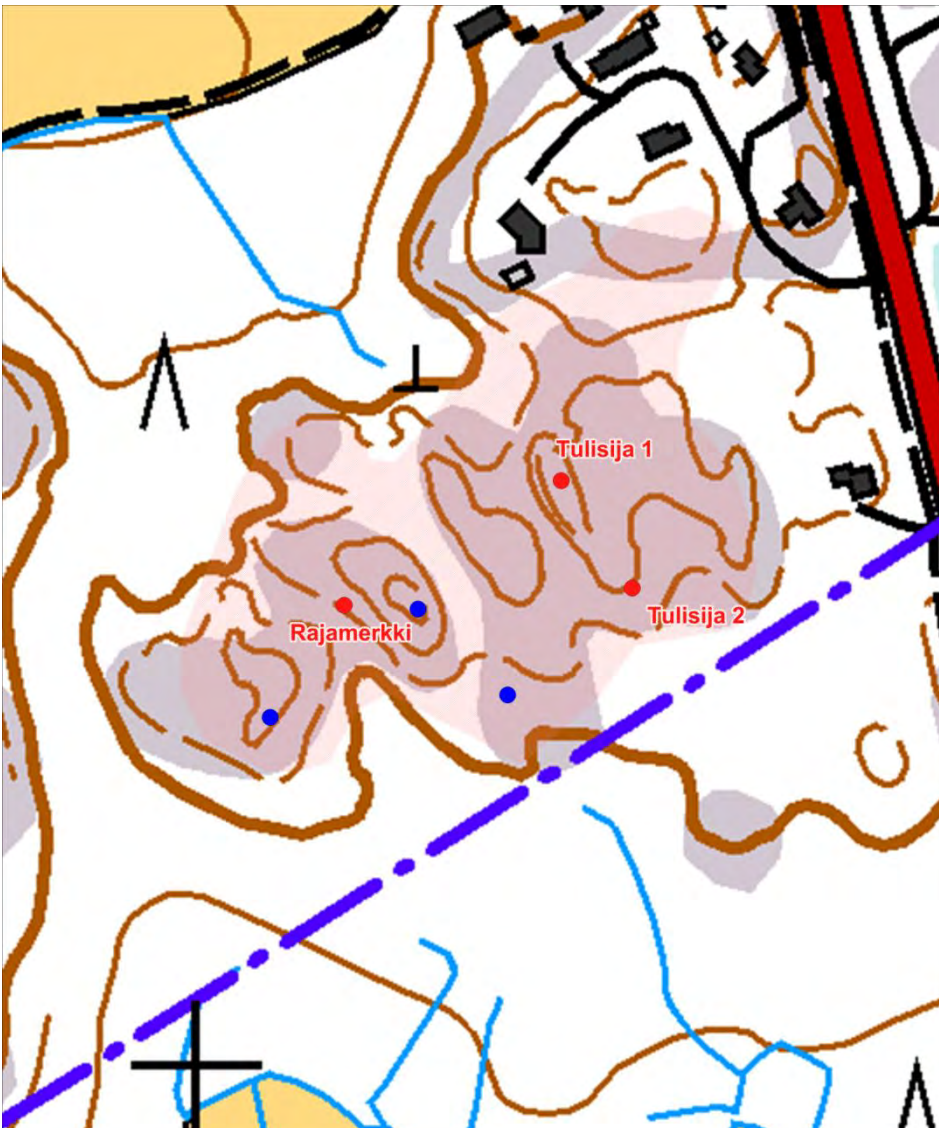
DT2013:38:35. Inventoinnissa löydetty rajamerkki. Koillisesta. Jouko Pukkila.



DT2013:38:36. Inventoinnissa löydetyn rajamerkin reunassa oleva pystykivi. Idästä. Jouko Pukkila.



DT2013:38:37. Inventoinnissa löydetty rajamerkki ja siihen liittyvä viisarikivi. Koillisesta. Jouko Pukkila.



Kartta 5. Inventoinnissa tarkastettu alue on merkitty vaaleanpunaisella rasterilla ja se käsitti pääasiassa kallioalueita. Inventoinnin havainnot on merkitty punaisella pallolla ja niiden nimitykset on merkitty. Sinisellä on merkitty Karevan rökkiöt (ks. kartta 3 kertomuksen alkupuolella). Pohjakartta © Maanmittauslaitos

Yhteenveto tutkimuksista

Turun museokeskus suoritti arkeologisen kaivauksen Maskun Karevassa alueella, joka jää valtatie 8 uuden haaran työmaa-alueelle. Paikalta löydettiin vuonna 2004 kaksi pientä röykkiötä, joista itäisempi röykkiö sekä sen läheisyydessä muutama pienempi kivirakenne kaivettiin kesällä 2013. Kaikki rakenteet otettiin esille turpeen alta, jotta niiden rajat voitiin määrittää. Tämän jälkeen tehtiin alueelle koordinaatio. Seuraavaksi rakenteet dokumentoitiin ja purettiin. Koska kallio sijaitsee rakennusalueella, ei rakenteita ennallistettu, vaan kaikki kivet koottiin yhteen kasaan kallion laella olevaan pieneen kuoppaan.

Röykkiöstä ei löytynyt mitään sen ikää tai tarkoitusta osoittavia jälkiä eikä siinä todettu rakenteita. Kuitenkin pyöreä muoto, sijainti kallion korkeimmalla kohdalla ja ympäristöhistoria viittaavat siihen, että kyseessä on todennäköisesti hautaröykkiö vähintään kahden tuhannen vuoden takaa – sen jälkeen on meren pinta alkanut etäännyä alueelta nopeaan tahtiin. Röykkiö lienee kätkenyt polttohautauksen, sillä ruumishautaukseen se oli liian vähäkivinen. Ilmeisesti palaneet luut ovat kadonneet kallion pinnalla virtaavan veden takia, sillä ainoastakaan tulisijasta kallion lakialueella ei löydetty hiiltä. Rinteessä olleesta latomuksesta b sen sijaan löytyi hieman hiiltä, mikä osoittaa, että rinteiden hieman suojaisemmissa, maapeitteisissä notkelmissa vallinneet olosuhteet erosivat kallion laen oloista.

Tutkimuksissa ei löydetty mitään, jolla röykkiö voitaisiin varmuudella osoittaa esihistorialliseksi hautaröykkiöksi, vaan sen määrittämisessä pitää nojautua yleisempiin seikkoihin. Ensinnäkin se sijaitsee kallion korkeimmalla kohdalla ja rakenteeltaankin se muistuttaa pronssikautisia ja rautakauden alun pieniä hautarakennelmia. Ne sijaitsevat yleensä veden läheisyydessä ja Karevan tapauksessa voidaan todeta, meri on lähimmillään ollut pronssikaudella ja rautakauden alussa puolentoista kilometrin päässä lännessä. Sen jälkeen meri on vetäytynyt nopeasti usean kilometrin päähän ja alue on jäänyt mereen nähden takamaaksi.

Kivilatomuksien tutkimuksessa ilmeni, että aluetta on sittemmin – milloin tarkkaan ottaen, on mahdoton sanoa – käytetty ilmeisesti yöpymiseen, koska viidessä kohdassa havaittiin tulenpidon merkkejä. Aivan äskettäin niitä ei ole tehty, koska nykyaikainen löydöstö, mm. pullonkorit ja makkarankuoret, puuttuvat. Yhdestä löydettiin pieni palanen muovia. Laajemmalla alueella löydettiin kaksi liettä lisää sekä kesäkuun tarkastuksen yhteydessä vielä kolmas, jonka sijainti ei ole tallessa.

Myöhempään maankäyttöön liittyy yksi rajamerkki, joka ei sijaitse nykyrajalla.

LIITE 1

Luettelo mustavalkonegatiiveista

Masku

Kareva 2013

Kuvaaja: JP = Jouko Pukkila

KF2013:267	Yleiskuva latomusalueesta ennen tutkimusta.	Luoteesta.	JP	7.8.2013
KF2013:268	Röykkiö puhdistettuna.	Kaakosta.	JP	8.8.2013
KF2013:269	Röykkiö, kun lounaispuoliskon kivet on poistettu.	Lounaasta.	JP	8.8.2013
KF2013:270	Röykkiö, kun lounaispuoliskon kivet on poistettu.	Luoteesta.	JP	8.8.2013
KF2013:271	Latomuksen b kivirivi ja sen koillispuoleinen maa-alue, jossa oli hiiltä ja pieniä kiviä.	Kaakkosta.	JP	8.8.2013
KF2013:272	Latomus f turpeesta puhdistettuna.	Lounaasta.	JP	9.8.2013
KF2013:273	Yleiskuva latomuksesta e.	Luoteesta.	JP	9.8.2013
KF2013:274	Latomuksen e tulisija kokonaisuudessaan.	Luoteesta.	JP	9.8.2013
KF2013:275	Latomus g turpeesta paljastettuna.	Lounaasta.	JP	9.8.2013
KF2013:276	Röykkiön pohjan maakerros puoliksi kaivettuna.	Koillisesta	JP	9.8.2013
KF2013:277	Tulenpitopaikan pohjoisosa kuvattuna puhdistuksen jälkeen.	Koillisesta.	JP	12.8.2013
KF2013:278	Alue tutkimusten jälkeen.	Idästä.	JP	12.8.2013
KF2013:279	Tulenpitopaikka kaivauksen jälkeen.	Koillisesta.	JP	12.8.2013
KF2013:280	Alue tutkimusten jälkeen.	Etelästä.	JP	12.8.2013

LIITE 2

Luettelo digitaalisista valokuvista

Masku

Kareva 2013

Kuvaaja: JP = Jouko Pukkila

DT2013:38:1	Yleiskuva röykkiön sijaintikalliosta.	Koillisesta.	JP	12.8.2013
DT2013:38:2	Latomukset ennen tutkimusta.	Luoteesta.	JP	7.8.2013
DT2013:38:3	Alue, kun turve on poistettu.	Luoteesta.	JP	8.8.2013
DT2013:38:4	Röykkiö ennen tutkimuksia.	Luoteesta.	JP	7.8.2013
DT 2013:38:5	Röykkiö ennen tutkimuksia.	Lännestä.	JP	27.6.2013
DT2013:38:6	Kuoppa röykkiön keskellä kaivauksen alkuvaiheessa kuvattuna.	Lännestä.	JP	8.8.2013
DT2013:38:7	Latomus b ennen tutkimuksia.	Kaakosta.	JP	7.8.2013
DT2013:38:8	Latomus c ennen tutkimuksia.	Etelästä.	JP	7.8.2013
DT2013:38:9	Latomus d ennen tutkimuksia.	Lännestä.	JP	7.8.2013
DT2013:38:10	Latomus e ennen tutkimuksia.	Kaakosta.	JP	7.8.2013
DT2013:38:11	Röykkiö kaivamisen alkuvaiheessa. Turvetta on poistettu kivien väleistä ja kallion päältä.	Etelästä	JP	7.8.2013
DT2013:38:12	Röykkiö puhdistettuna.	Kaakosta.	JP	8.8.2013
DT2013:38:13	Nuotio röykkiön kiveyksessä ruudussa 298/399.	Kaakosta.	JP	8.8.2013
DT2013:38:14	Röykkiö, kun lounaispuoliskon kivet on poistettu.	Lounaasta.	JP	8.8.2013
DT2013:38:15	Ruudussa 300/399 ollut mahdollisesti lämmön rapauttama kivi.	Pohjoisesta.	JP	8.8.2013
DT2013:38:16	Röykkiön pohjan maakerros.	Luoteesta.	JP	8.8.2013
DT2013:38:17	Röykkiön pohjan maakerros puoliksi kaivettuna.	Koillisesta	JP	9.8.2013
DT2013:38:18	Röykkiön pohjan maakerroksen lounaispuoliskoa kaivetaan.	Luoteesta	JP	9.8.2013
DT2013:38:19	Tulenpitopaikka röykkiön vieressä.	Lännestä.	JP	7.8.2013
DT2013:38:20	Tulenpitopaikan pohjoisosa kuvattuna puhdistuksen jälkeen.	Lounaasta.	JP	12.8.2013
DT2013:38:21	Tulenpitopaikka kaivauksen jälkeen.	Koillisesta.	JP	12.8.2013
DT2013:38:22	Tulenpitopaikan kohdalta kalliosta irronneita kiviliuskoja.	Lännestä.	JP	12.8.2013
DT2013:38:23	Latomuksen b kivirivi ja sen koillispuoleinen maa-alue, jossa oli hiiltä ja pieniä kiviä.	Kaakkosta.	JP	8.8.2013
DT2013:38:24	Latomuksen b kivirivi ja sen koillispuoleinen maa-alue, jossa oli hiiltä ja pieniä kiviä.	Koillisesta.	JP	8.8.2013
DT2013:38:25	Latomus d.	Luoteesta.	JP	7.8.2013
DT2013:38:26	Latomuksen e pikkukivistä ja maasta muodostunut tulisija.	Pohjoisesta.	JP	7.8.2013
DT2013:38:27	Yleiskuva latomuksesta e.	Luoteesta.	JP	9.8.2013

DT2013:38:28	Latomuksen e tulisija kokonaisuudessaan.	Luoteesta.	JP	9.8.2013
DT2013:38:29	Latomus f turpeesta puhdistettuna.	Lounaasta.	JP	9.8.2013
DT2013:38:30	Latomus g turpeesta paljastettuna.	Lounaasta.	JP	9.8.2013
DT2013:38:31	Latomus g.	Luoteesta.	JP	9.8.2013
DT2013:38:32	Inventoinnissa löydetty tulisijan 1 sijainti kallion laella.	Luoteesta.	JP	12.8.2013
DT2013:38:33	Inventoinnissa löydetty tulisija 1 ylhäältä.		JP	12.8.2013
DT2013:38:34	Inventoinnissa löydetty tulisija 2 ylhäältä.		JP	12.8.2013
DT2013:38:35	Inventoinnissa löydetty rajamerkki.	Koillisesta.	JP	9.8.2013
DT2013:38:36	Inventoinnissa löydetyn rajamerkin reunassa oleva pystykivi.	Idästä.	JP	9.8.2013
DT2013:38:37	Inventoinnissa löydetty rajamerkki ja siihen liittyvä viisarikivi.	Koillisesta.	JP	9.8.2013
DT2013:38:38	Alue tutkimusten jälkeen.	Etelästä.	JP	12.8.2013

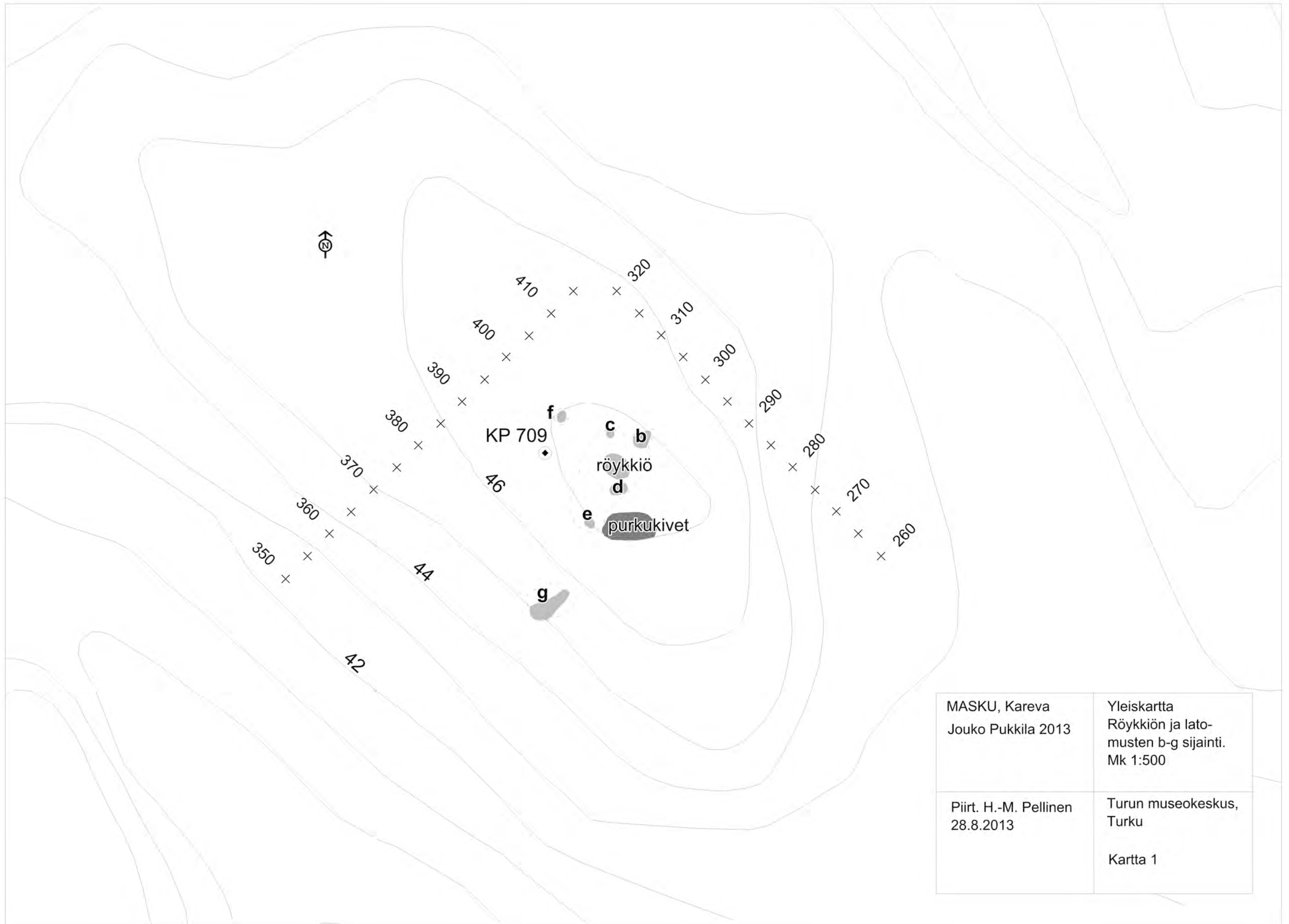
LIITE 3

Luettelo kaivauskartoista

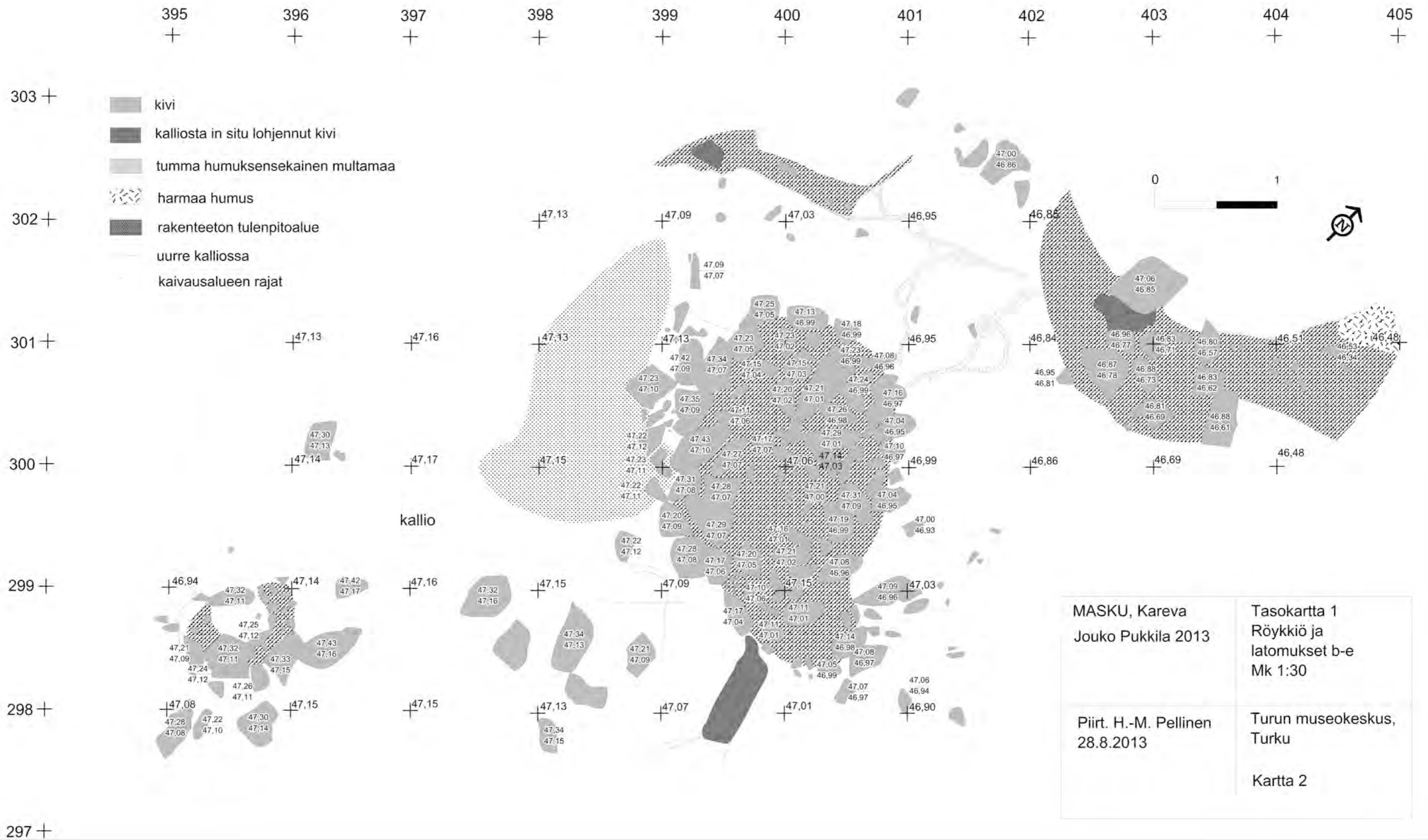
Masku

Kareva 2013

- Kartta 1: Yleiskartta: röykkiön ja latomusten b-g sijainti. Mk 1:500
- Kartta 2: Tasokartta 1: röykkiö ja latomukset b-e. Mk 1:30
- Kartta 3: Tasokartta 2: pohjakartta ja latomus f. Mk 1:40
- Kartta 4: Profiilikartta: röykkiön pitkittäis- ja poikittaisprofiilit. Mk 1:25



<p>MASKU, Kareva Jouko Pukkila 2013</p>	<p>Yleiskartta Röykkiön ja lato- musten b-g sijainti. Mk 1:500</p>
<p>Piirt. H.-M. Pellinen 28.8.2013</p>	<p>Turun museokeskus, Turku Kartta 1</p>



- 303 + kivi
- kalliosta in situ lohjennut kivi
- tumma humuksensekainen multamaa
- harmaa humus
- rakenteeton tulenpitoalue
- uurre kalliossa
- kaivausalueen rajat

MASKU, Kareva Jouko Pukkila 2013	Tasokartta 1 Röykkiö ja latomukset b-e Mk 1:30
Piirt. H.-M. Pellinen 28.8.2013	Turun museokeskus, Turku
	Kartta 2



⊙ KP no. 709

394 395 396 397 398 399 400 401 402 403 404 405

303

47,07

302

47,13 47,09 47,03 46,95



301

47,13 47,16 47,13 47,07 47,03 46,95 46,84 46,72 46,39

tulenpitoalue

röykkiön alue

300

47,04 47,14 47,17 47,15 47,10 47,03 46,99 46,84 46,69 46,48

299

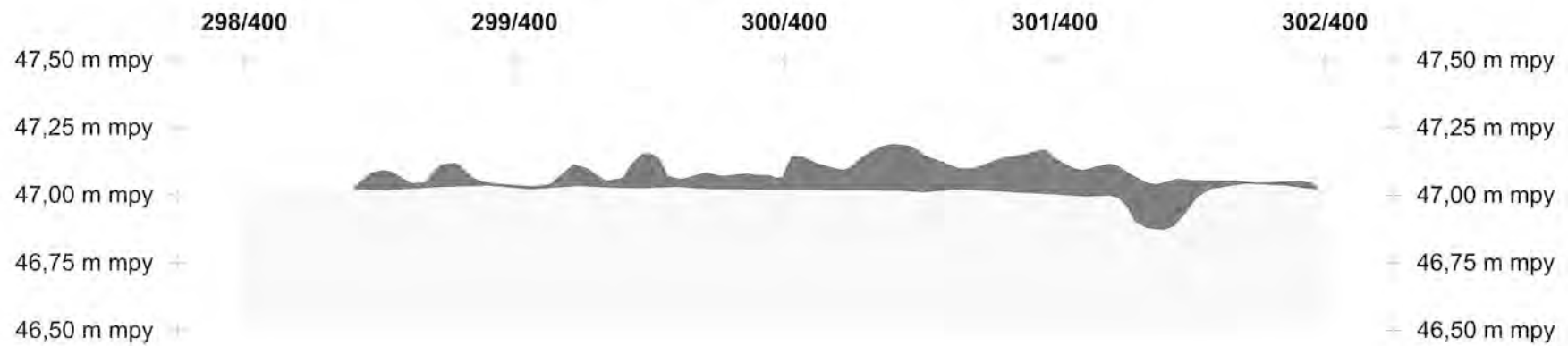
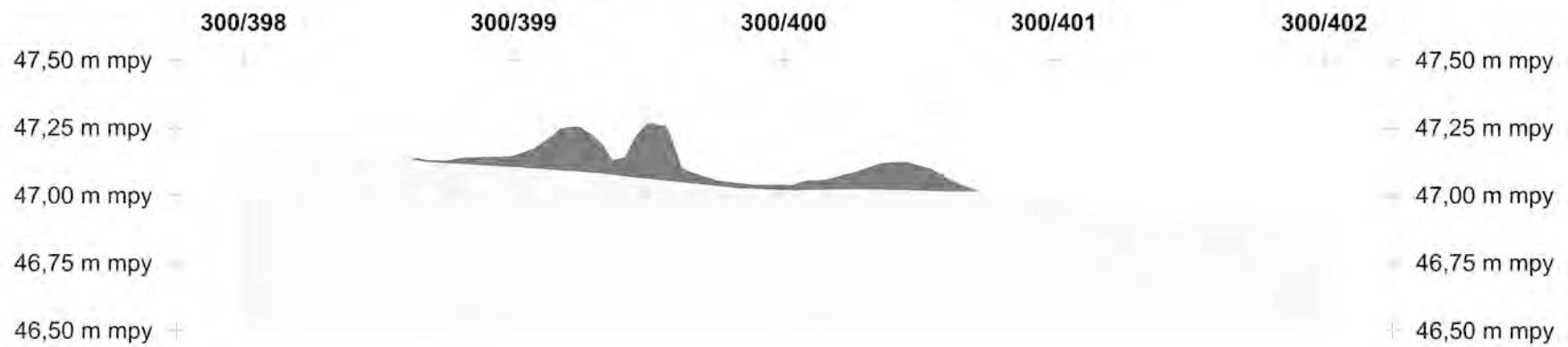
46,94 47,14 47,16 47,15 47,09 47,01 46,95

298

47,08 47,15 47,15 47,13 47,07 47,01 46,90

297

MASKU, Kareva Jouko Pukkila 2013	Tasokartta 2 Pohjakartta ja latomus f Mk 1:40
Piirt. H.-M. Pellinen 28.8.2013	Turun museokeskus, Turku Kartta 3



MASKU, Kareva Jouko Pukkila 2013	Profiilikartta Röykkiön pitkittäis- ja poikittaisprofiilit Mk 1:25
Piirt. Jouko Pukkila 30.8.2013	Turun museokeskus, Turku Kartta 4