



TUTKIMUSRAPORTTI

ASIKKALA Linkinpohja

Proomun arkeologinen dokumentointi

9.9.–10.9.2013



AKMA201307:2



MUSEOVIRASTO

KULTTUURIYMPÄRISTÖN HOITO | ARKEOLOGISET KENTTÄPALVELUT

RIIKKA TEVALI

Tiivistelmä

Asikkalan Linkinpohjan proomun hylkyä (muinaisjäännösrekisterin numero 2069) tutkittiin Museoviraston Arkeologisten kenttäpalveluiden toimesta ajalla 9.-10.9.2013. Tutkimus tehtiin Asikkalan kunnan teknisen toimen tilauksesta. Proomun todettiin olevan komposiittirakenteinen ja sitä on tahallisesti hajotettu rautaisten metalliosien poistamiseksi. Proomun omistaja pystyttiin myös saamaan selville. Proomu on hylätty Linkinpohjaan 1970-luvun lopulla ja näin ollen se ei ole muinaismuistolain suojelema muinaisjäännös eikä aiheuta suojelullisia toimenpiteitä Museoviraston taholta. Tutkimusten aikana löydettiin proomun alta vanhemman, puisen aluksen jäänteet. Jos paikalle kohdistetaan tulevaisuudessa maansiirto- tai rakennustöitä, tulee vanhempi puuhylky tutkia.

Kannen kuva: Linkinpohjan proomun jäännökset kaislikkoisessa rannassa.

Sisällysluettelo

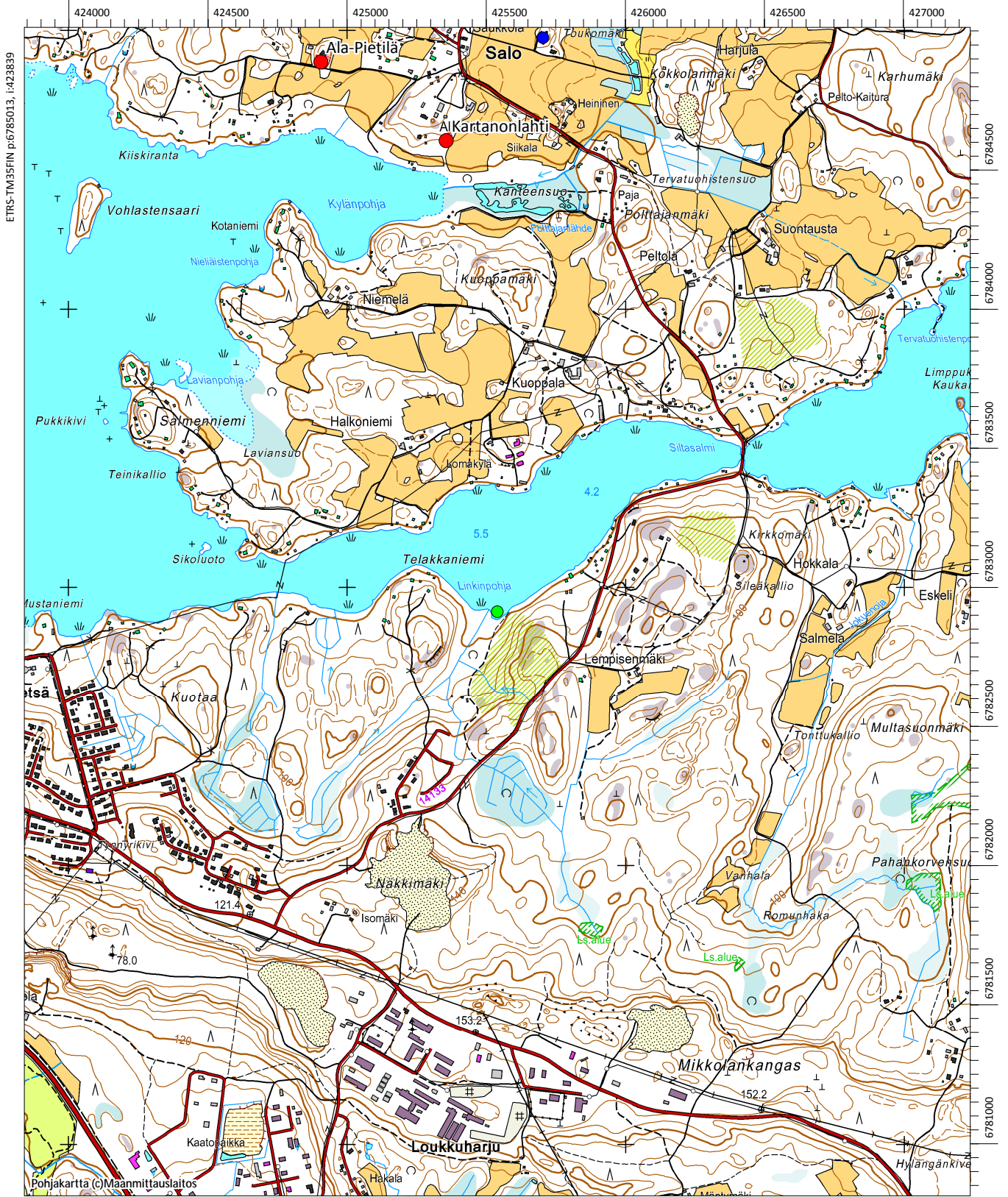
Arkisto- ja rekisteritiedot.....	2
Sijaintikartta	3
1. Johdanto	4
2. Tutkimushistoria	5
3. Tutkimusalueen kuvaus	5
4. Kenttätöön kulku ja dokumentointi.....	8
Puuhylky	9
5. Tulokset	9
6. Yhteenveto	10
Lähteet ja kirjallisuus	10
Luettelot	11
Kuva- ja videoluettelot	12
Mittaluettelo	16
Kuvaliite: puuhylky	17

Arkisto- ja rekisteritiedot

Tutkimuskohteen koko nimi	Asikkala Linkinpohja
Muinaisjäännösrekisteritunnus	2069
Hyllyn ajoitus ja tutkimuksen laatu	Hylkyyntyminen 1970-luvun lopulla Arkeologinen dokumentointi
Kenttätyönjohtaja	FM Riikka Tevali
Tutkimuslaitos	Museovirasto, Arkeologiset kenttäpalvelut
Kenttätyöaika	9.-10.9.2013
Tutkimuksen tilaaja	Asikkalan tekninen toimi
Peruskarttalehti	TM35-lehtijako M4312H
Sijaintikoordinaatit ETRS89 (WGS84) ETRS-TM35FIN	N 61°10.443' / I 025°36.888' N 6782963 / I 425494
Aikaisemmat tarkastuskäynnit	Maria Hölttä, Lahden kaupunginmuseo 12.8.1997
Kuvanumero	AKMA201307: 1-13
Alkuperäisen tutkimuskertomuksen säilytyspaikka	Museoviraston arkeologinen keskusarkisto, Helsinki
Kopiot	Asikkalan kunta, tekninen toimi

Sijaintikartta

Linkinpohjan hylky on merkitty vihreällä pallolla Telakkaniemen Linkinpohjaan. Punaiset nimetyt pallot ja yksi sininen ovat rautakautisia muinaisjäännöksiä.



1. Johdanto

Asikkalan Linkinpohjan proomun hylkyä (muinaisjäännösrekisteritunnus 2069) tutkittiin Arkeologisten kenttäpalveluiden toimesta ajalla 9.-10.9.2013. Tutkimuksen tarkoituksena oli proomun muinaisjäännösstatuksen selvittäminen (proomu oli merkitty rekisteriin mahdollisena muinaisjäännöksenä) sekä dokumentoida hylky Museoviraston arkeologiselle kenttätöille asettamien laatuvaatimusten mukaisella tavalla. Työn tilaaja oli Asikkalan kunnan tekninen toimi. Dokumentoinnin suorittivat tutkija Riikka Tevali ja apulaistutkija Aki Leinonen.

Tutkimuksiin liittyi kenttätöön lisäksi valmisteleva osuus, jossa käytiin läpi arkistomateriaalia liittyen Vääksyn alueeseen keskittyen erityisesti vesistöhistoriaan.

Helsingissä 27.9.2013

Riikka Tevali

2. Tutkimushistoria

Lahden kaupunginmuseon tutkija Maria Hölttä teki proomun luo tarkistuskäynnin 12.8.1997 sen jälkeen, kun TT Pekka Särkiö oli ilmoittanut museolle hylystä Vääksyn Päijänteessä¹. Hölttä mainitsee hyllyn sijainniksi peruskarttalehden 3112 02 koordinaatit $x = 6785,76$ $y = 3425,68$. Höltän raportin mukaan Linkinpohjan hylky oli perästä ja keulasta näkyvässä ja se oli merkitty merikorttiin. Rungon muodostivat rautaiset kaaret ja kehä, kaikki muut osat olivat puuta. Hyllyn päällä on ollut lautaverhoilu, joka oli vielä nähtävissä vasemmalla kyljellä. Hölttä arvioi hyllyn olevan mahdollisesti 1900-luvun vaihteen kuljetusproomu. Hän mainitsee, että veden alla näkyvä kansilaudoitus vaikutti tiheältä ja hyvin säilyneeltä, muutoin aluksen kunto oli heikko.

Linkinpohjan hylky mainitaan myös hylty.net-sivustolla nimellä Asikkalan Siltasalmen hylky, Linkinpohja².

3. Tutkimusalueen kuvaus

Päijänne on Suomen toiseksi suurin järvi, jonka pinta-ala on 1118 km², pituus 119 km ja suurin leveys 28 km³. Päijänne on ollut aina yhdistävä liikennereitti järven rannoilla ja sen saarilla asuville ihmisille. Museoviraston Muinaisjäännösrekisterissä on Päijänteen rannoilta muinaisjäännöskohteita aina kivikaudelta 1900-luvulle asti, joskin tunnetut vedenalaiset kohteet sijoittuvat historialliselle ajalle. Tämä heijastaa kuitenkin todennäköisemmin enemmän tutkimuksen puutetta kuin kuvastaa todellista järven käyttöhistoriaa.

Tutkimuskohteena oleva proomu sijaitsee Asikkalan kunnassa Vääksyn keskustaajaman itäpuolella sijaitsevassa Siltasalmessa Salmisaaren eteläpuolella. Salmi on lounais-koillisuuntainen. Proomu makaa matalassa vedessä Telakkaniemen itäpuolisessa Linkinpohjan pohjukassa. Ranta on tältä kohdista erittäin tiheän kaislikon peitossa, joka valtaa alaa salmesta. Hyllylle ei ole mahdollista päästä maitse kaislikon lävitse, helpommin kohteen tavoittaa laskemalla vesille veneen esimerkiksi Telakkaniemen länsipuolella sijaitsevasta palokunnan majan laiturista (Häkäläntie 93). Proomun keula osoittaa suoraan kohti rantaa (kaakkoon) ja keulan kohdalla voi seistä kohtuullisen tukevalla maalla. Proomun perän alaosa taas on noin 1,5 metriä vedenpinnan alapuolella perän yläosan yltäessä noin puoli metriä vedenpinnan yläpuolelle (Kuva 1).

Siltasalmi on osa historiallista vesiväylää Vääksyn Anianpellostä Heinolaan. Pääreitti kulki pohjois-eteläsuunnassa Jyväskylästä Anianpeltoon, mitä reittiä kulkivat matkustaja-alukset, höyrylaivat ja purjealukset, useita kertoja viikossa. Muun muassa Suomen ensimmäinen höyrylaiva, nimeltään Suomi, rakennettiin 1850-luvulla Asikkalan Vähä-Äiniön telakalla samalla kun sieltä valmistui Päijänteen liikenteeseen kuunareita, kaljaaseja ja muita purjealuksia. Näiden lisäksi Päijänteellä liikkui suuri määrä tervahöyryjä, hinaajia ja proomuja. Jo ennen Suomen ja muun laivaston valmistumista Päijänteellä kulki lukuisa määrä Jyväskylän kauppiaiden kuljetuskalustoa, lotjia ja purjealuksia, jotka toivat sahatavaraa järven eteläpäähän, mistä ne toimitettiin edelleen merenrannikolle (Muranen 2007, 101). Kun Vääksyn kanava valmistui vuonna 1871, voitiin sahatavaraa sekä muuta kauppatavaraa viedä yhä etelämmäs vesiteitse mikä säästi kustannuksia ja aikaa. Päijänteen eteläpäähän, Vääksyn Lautasaaren (ent. Lammassaari) muodostui luonnostaan

¹ Museoviraston arkeologinen keskusarkisto, hylkyilmoitukset

² http://www.hylty.net/hylky.jsp?id=asikkalan_siltasalmen_hylky [käyty 23.9.2013 klo 15:55]

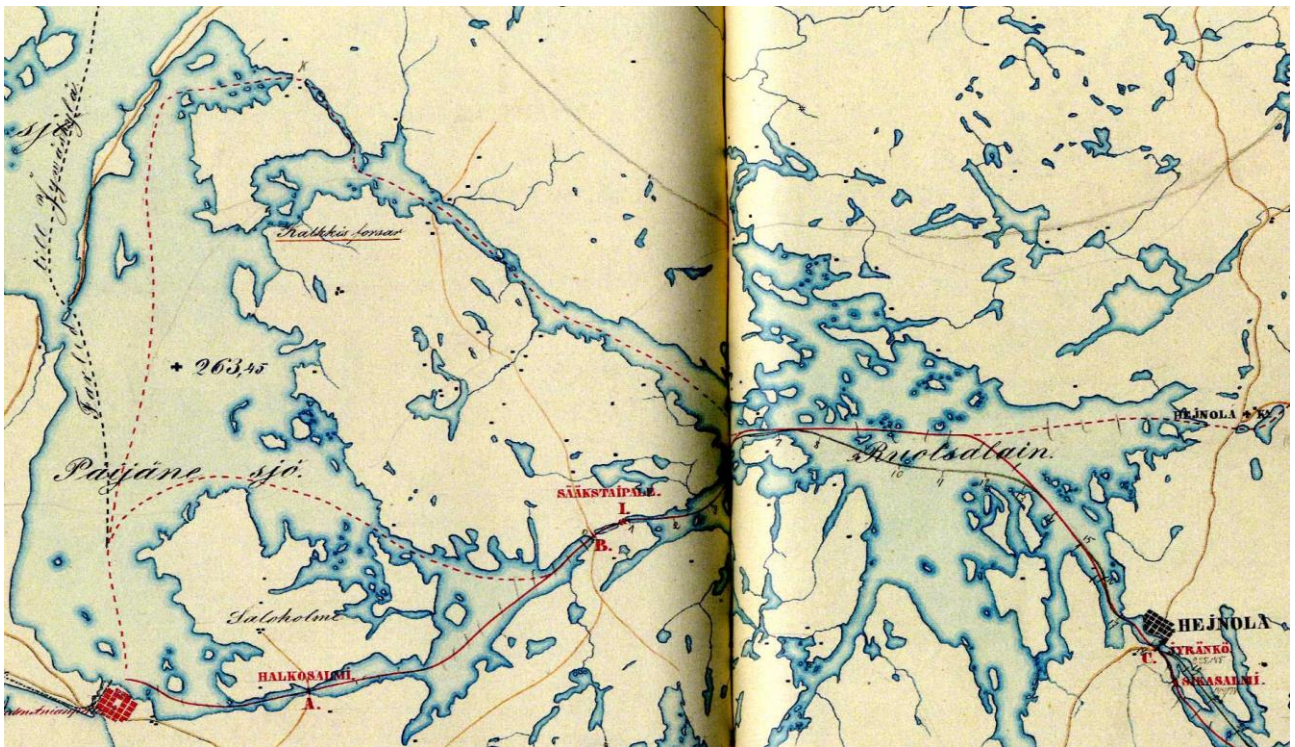
³ <http://www.ymparisto.fi/default.asp?contentid=207918&lan=fi> [käyty 16.9.2013 klo 13:53]



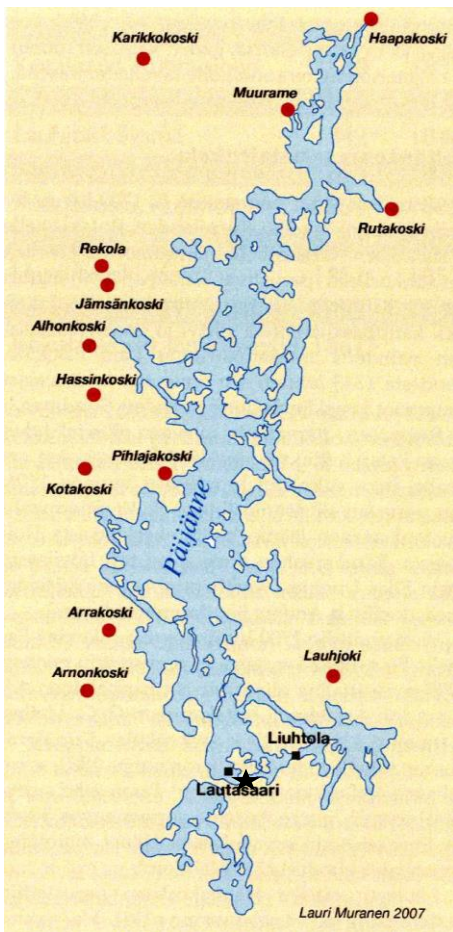
Kuva 1. Linkinpohjan proomun hylky löytöpaikallaan Asikkalan Siltasalmen Linkinpohjassa (AKMA201307: 1).

välivarasto, josta Päijänteen eri sahoilta tuotiin tavaraa odottamaan matkaa etelän vientisatamiin. Lautsaareen muodostui Päijänteen kuljetuksia varten pieni laivuriyhteiskunta jo 1800-luvun ensivuosina (Blomstedt 1981, 412). Osa sahatavarasta vietiin Siltasalmea (ent. Halkoniemensalmi) pitkin Liuhtolan kannakselle ja sieltä itään Ruotsalaiselle, josta puutavara jatkoi matkaansa vesitietä pitkin Vuolenkoskelle asti (Muranen 2007, 101). (Kartat 1 ja 2).

Liikenne Vääksyn kanavan kautta kasvoi koko 1800-luvun loppupuolen, kunnes 1920-luvulla liikenne alkaa pikkuhiljaa taantua. Kuitenkin vielä 1960–1970-luvuilla kanavan läpi kulki lähes parisataa tonnia tavaraa (Blomstedt 1981, 408). Suurimpia tavarankuljettajia Päijänteellä olivat mm. Jämsänkosken paperitehdas, Haapakosken saha sekä Vaajakosken tehtaot. Myös Asikkalassa oli sahatoimintaa, muun muassa vuonna 1922 perustettu Lauttaniemen saha toimii edelleen nimellä Lauttaniemen teollisuus Oy ja valmistaa katto-
tuoleja.



Kartta 1.



Kartta 2.

Kartta 1. Yllä vuoden 1858 versio monista Päijänteen ja Saimaan välille suunnitelluista kanavista. A-kirjaimen kohdalla Halkosalmeen kaavailtu rullasilta myös toteutui. Linkin pohjan proomu sijaitsee sen länsipuolella lahtenpohjukassa (Muranen 2007, 94-95).

Kartta 2. Alla Päijänteen seudulle 1700-l lopulta 1860-l alkuun perustetut sahat, joista kuljetettiin laudat vesiteitse Suomenlahden rannalle. Lautasaaren syntyi välivarasto, jossa puutavara odotti matkaa etelään. Osa sahatarasta siirtyi Liuhdolan kannaksen kautta Ruotsalaisen puolelle ja jatkoi matkaansa Vuolenkoskelle asti. (Muranen 2007, 101.)

★ Linkin pohjan hylän sijainti

4. Kenttätöön kulku ja dokumentointi

Kenttätööt Linkinpohjan proomun hyllyllä aloitettiin mittaamalla. Dokumentointi koostuu näistä mittauksista sekä valokuvista ja vedenalaisvideokuvasta. Mitat ovat suuntaa-antavia niiltä osin kun mitatut osat ovat olleet puuta ja siirtyneet pois paikoiltaan tai kuluneet. Näin ollen on otettava huomioon, että proomun päämitoissa pituus ja leveys eivät ole alkuperäiset. Pituusmitassa on mitattu keulasteevin ulkopuolelta perästeevin ulkopuolelle, joista kumpikin on pois alkuperäiseltä paikaltaan. Leveysmitassa on huomioitava, että mitta on otettu vain vähän pohjan yläpuolelta missä kaarien yläpäävät ovat säilyneet noin 0,5 m pohjan yläpuolella. Proomun suurin leveys tulisi kuitenkin mitata parraslaidan kohdalta joka ei tässä hyllyssä ole säilynyt.

Linkinpohjan proomu on komposiittirakenteinen, todennäköisesti puun ja sahatavaran kuljetukseen valmistettu kuljetusproomu. Se oli tarkoitettu hinattavaksi, sillä moottoria tai sen paikkaa ei tutkimuksissa löytenyt. Proomun rungon kehikko, joka voitiin paikalla havainnoida eli sikoköli, kaaret, pohjan pitkittäissuuntaiset jäykistäjät, keulapolvi, keulasteevi, perän verhoilu sekä peräsimen pannat ja pidikkeet olivat rautaa, kun taas sikoköliin ja ensimmäisiin kaariin kiinnitetyt pohjatukit olivat puuta. Myös keulassa ja perässä osittain säilynyt ulkoverhoilu oli puuta/lautaa (Kuvat 2 ja 3).



Kuva 2. Oikealla ylempänä rautainen sikoköli. Keskellä pituussuunnassa jäykistäjä ja vaakasuunnassa puiset pohjatukit. (AKMA201307: 7)



Kuva 3. Proomun keula ja rautaiset kaaret. Vasemmalla puolella osa puuverhoilusta, jossa on kaksi rautaista korjauspaalaa. (AKMA201307: 10).

Proomun puuverhoilussa näkyi polttamisen merkkejä eli proomua on todennäköisesti yritetty tuhota polttamalla. Proomun lastitilan kantavuutta/vetoisuutta ei voitu laskea, sillä lastitilasta ei ole jäljellä tarpeeksi jotta esimerkiksi todellinen leveys tai lastitilan sijainti olisi voitu mitata ja määrittää luotettavasti. Suuntaa antavasti voi kuitenkin todeta, että vuonna 1955 katsastetut proomut keskittyivät luokkiin 120–129 ja 130–139 nettotonnia (Roitto 1963, 35). Proomujen lastitilan vetoisuus sekä proomun ulkoiset mitat riippuivatkin suuresti kanavien sulkukammioiden mitoista – proomujen oli mahdollista kulkemaan kanavista. Sulkukammioitten tavallisin maksimipituus on hieman yli 31 metriä ja leveys hieman yli 7 metriä (ibid.). Proomujen pituus ja leveys on vaihdellut rakennusmateriaalista riippuen. Vuonna 1955 katsastetut harvinaisemmat rautarakenteiset proomut ovat olleet 17–28 metriä pitkiä ja 4,5–5,8 metriä leveitä. Puiset proomut taas ovat olleet paljon yleisempiä kuin rautaiset ja myös suurempia, 29–30 metriä pitkiä ja 6,8–7,2 metriä leveitä (Roitto 1963, 37). Näihin mittoihin verrattuna Linkinpohjan komposiittirakenteisen proomun mitat; pituus 30,28 metriä ja leveys 7,68 metriä, viittaavat siihen että se on ollut kokonaisuudessaan ”puurakenteinen” eli vain rungon kehikko on tehty raudasta. Varma ei tietenkään voi asiasta olla. Linkinpohjan proomusta otetut mittaukset on esitelty luettelossa 3.

Proomun hylkyä dokumentointiin myös kuvaamalla ja sen vedenalaisista osista kuvattiin videota (ks. luettelot 1 ja 2). Video kuvattiin pinnalta snorklaamalla matalan vedensyvyyden takia. Sukeltajan on erittäin hankala tasapainottaa itsensä matalassa vedessä, jolloin myös kuvaaminen hankaloituu. Kirkkaan veden ansiosista kuvaaminen onnistui hyvin pinnalta. Proomun suuri, noin 3 x 2 metrin kokoinen puinen peräsini makaa järven pohjassa hylyn perän ulkopuolella, kuin siihen paikaltaan pudonneena. Peräsimestä on vielä paikoillaan neljä rautaista pantaa. Hylyn perän puinen steevi on paikoillaan yläosastaan, mutta sen on katkennut puolivälistä ja alaosa on kadonnut jonnekin hylyn alle. Peräsimen alin pidike on vääntyneenä vielä tallella. Tavarankuljetusproomuissa tavallisesta peräkannen pienestä tasakattoisesta hyttirakennelmasta, jonka katolta proomun peräsintä ohjailtiin, ei ole säilynyt enää mitään merkkiä. Myöskään mahdollisesta täys- tai puolikannesta ei ole jäänyt merkkiä. Keulasteevi on perää paljon korkeampi ja se on poikkileikkaukseltaan kolmion muotoinen. Ulospäin kolmion kärkenä on teräslevy ja steevin sisäosa on puuta. Steevi on yhdistetty sikoköliin rautaisella yksinkertaisella kapealla polvella (ks. Kuva 2).

Puuhylky

Proomun perän aluetta kuvattaessa kuvaaja pani merkille hylyn takana sijaitsevan peräsimen ympärillä paljon puutavaraa. Myöhemmin, kun videota tutkittiin, kävi ilmi että proomun perän takana sekä osittain myös sen alla, makaa toinen hylky (ks. liite 3). Tämän kokonaan puusta (todennäköisesti männystä) tehdyn veneen tai pienen purjealuksen hylyn kapeat ja harvat kaaret pistävät ulos järven pohjasta ja sen keskiosassa on paljon rakenneosia ja lautoja, jotka kuuluvat hylkyyn. Myös ulkolaudoitusta on säilynyt kaarien alla osittain. Puuhyllyn keulaosa on jäänyt proomun alle, mutta sen perässä oleva perätuhto/-lauta on säilynyt melkein alkuperäisellä paikallaan. Hylyn tarkempi määrittäminen tai sen iän määrittäminen on erittäin vaikeaa, jos puuhylky on joskus ollut ehjempi, on sen päälle ajettu proomu sekoittanut ja tuhonnut hylkyä. Käytännössä puuhylystä tulisi ottaa dendrokronologiset näytteet sen iän määrittämiseksi.

5. Tulokset

Proomun dokumentoinnin aikana otin yhteyttä hylkypaikan läheisyydessä sijaitsevien tonttien omistajiin. Heistä Jorma Saarinen (kiinteistötunnus 16–401-6-756) muistaa proomun tulleen Linkinpohjaan 1980-luvun alkupuolella tai jo 1970-luvun lopulla. Proomu tuotiin paikalle yöllä ja se vei mukanaan hänen kalaverkkonsa. Myöhemmin paikalle tuli työmiehiä hitsaamaan irti proomun metalliosia, niin että vain kehikko jäi jäljelle. Myös toinen paikallinen tontinomistaja, Kalle Laakkala, muistaa proomun ilmestyneen paikalleen suurin piirtein 1980-luvun alussa. Siltasalmen pohjoispuolella sijaitsevan saaren, Salonsaaren, kylätoimikunnan aktiivi Rauno Sippel kertoi puhelimitse yhteystiedon paikalliselle sahan omistajalle, Lassi Rälssille, jolla saattaisi olla tietoa Linkinpohjan proomusta. Rälssi kertoikin, että proomun on aikoinaan hankkinut yksityishenkilö Jorma Manninen, joka on jo edesmennyt. Hän toi proomun paikalleen Linkinpohjaan 1970-luvun lopulla, jolloin myös Sippel on käynyt paikalla sitä katsomassa, purkaakseen proomusta kaikki hyödylliset osat. Tämän jälkeen proomu on jäänyt paikoilleen eikä sille ole ollut muuta tarkoitusta. Telakkaniemestä Sippel ei osannut kertoa muuta – paikalla ei hänen mukaansa ole ollut venesatamaa tai muuta vastaavaa käyttöä hänen aikanaan.

Proomu on siis varta vasten hylätty paikalleen kun sen käyttöikä on tullut vastaan ja sen uppoamisen ajankohta saatiin haarukoitua 1970-luvun loppupuolelle. Näin ollen Linkinpohjan proomu ei ole muinaismuistolain tarkoittama yli 100 vuotta sitten uponnut hylkykohde.

6. Yhteenveto

Linkinpohjan komposiittirakenteinen proomu on läheisten tonttien omistajien sekä kyläyhdistysaktiivi Raulo Sippelin mukaan tuotu paikalleen yöllä 1970-luvun lopulla ja hylätty siihen metalliosien poistamisen jälkeen. Hylyn omistaja on asikkalalainen yksityishenkilö Jorma Manninen, joka on jo edesmennyt. Näin ollen hylky ei ylitä 100 vuoden uppoamisajankohdan ikää eikä ole muinaismuistolain tarkoittama ja suojaama muinaisjäänös.

Proomun perän alta ja takaa tutkimusten aikana löytyneen puisen veneen tai pienen purjealuksen hylkyä ei tämän työn aikana voitu tutkia lähemmin. Hylystä tulisi ottaa dendrokronologiset näytteet sen ajoittamiseksi ja muinaisjäänösstatuksen selvittämiseksi.

Lähteet ja kirjallisuus

Suulliset tiedonannot:

Lasse Rälssi, suullinen tiedonanto 23.9.2013

Jorma Saarinen, suullinen tiedonanto 9.9.2013

Kalle Laakkala, suullinen tiedonanto 9.9.2013

Kirjallisuus

Blomstedt, Yrjö: Asikkalan historia. Asikkalan kunta, Hämeenlinna 1981.

Muranen, Lauri: Päijännettä pitkin. Ensimmäiset höyrylaivat ja uiton alkuvaiheet Päijänteellä. Pilot-kustannus Oy, 2007.

Roitto, Yrjö: Suomen sisävesien aluskanta. Puutavaraliikenteen aluksia koskeva selvittely. Uudenmaan kirjapaino Oy, Helsinki 1963.

Luettelot

Kuva- ja videoluettelot

Mittaluettelo

Kuvaliite: puuhylky

1. Kuva- ja videoluettelo

Kuvan numero	Paikka	Aika	Aihe	Kuvaaja	Kuvatyyppi	Mitat
AKMA201307:1	Asikkala Linkinpohja	10.9.2013	Linkinpohjan proomu makaa matalassa vedessä Asikkalan Siitasalmen Telakkaniemen itäpuolella. Proomun keula osoittaa etelään ja perä pohjoiseen. Proomu on komposiittirakenteinen, sen runkokehikko on rautaa ja vuoraus puuta.	Riikka Tevali	digitaalikuva	5184 x 3456 pixel
AKMA201307:2	Asikkala Linkinpohja	10.9.2013	Linkinpohjan proomu Asikkalan Siitasalmissa, Telakkaniemen itäpuolella.	Riikka Tevali	digitaalikuva	5184 x 3456 pixel
AKMA201307:3	Asikkala Linkinpohja	10.9.2013	Linkinpohjan proomun peräosa vedensuunnan yläpuolella, perä on vuorattu rautalevyillä ja päällystetty puusin lankuin. Kuvassa vasemmalla perän ulkopuolella puinen steevi on osin irti kiinnikkeistään.	Riikka Tevali	digitaalikuva	5184 x 3456 pixel
AKMA201307:4	Asikkala Linkinpohja	10.9.2013	Linkinpohjan proomun perän sisäpuolta, vedessä erottuu hyllyn rakenneosia.	Riikka Tevali	digitaalikuva	5184 x 3456 pixel
AKMA201307:5	Asikkala Linkinpohja	10.9.2013	Linkinpohjan proomu kuvattuna perästä kohti keulaa. Perän rautaisen laidan puuvuoraus näkyy kuvassa vasemmalla. Keula nousee noin 3 m korkeuteen, myös keulan rautaisten kaarien päällä on säilynyt lautaverhousta, kuvassa vasemmalla kaarien päällä.	Riikka Tevali	digitaalikuva	5184 x 3456 pixel
AKMA201307:6	Asikkala Linkinpohja	10.9.2013	Perässä steevin alapuolella vedessä näkyy peräsimen pidike. Kuvassa oikealla proomun rautaisesta sikoilista osa sekä siitä vasemmalle pituussuuntainen jäykistäjä. Näihin poikittain kulkevat proomun rautaiset "pohjatukit"/kaaret. Pohjan lautaverhousta on säilynyt osittain järven pohjassa.	Riikka Tevali	digitaalikuva	5184 x 3456 pixel
AKMA201307:7	Asikkala Linkinpohja	10.9.2013	Keulasteevi jää kuvan vasempaan laitaan, kuvassa keulasta katsoen proomun oikealla puolella vielä jäljellä olevaa lautaverhousta, jossa näkyy palamisen jälkiä.	Riikka Tevali	digitaalikuva	5184 x 3456 pixel
AKMA201307:8	Asikkala Linkinpohja	10.9.2013	Kuvassa keulasteevin suorakulmisen kolmion muotoinen rautainen polvi. Se yhdistää keulan steevin sikoiliin. Keula kuvattuna proomun sisäpuolelta. Keskellä keulasteevi, sen alapuolella polvi yhdistää steevin sikoiliin. Steevin molemmin puolin kulkevat säteittäiset rautaiset kaaret ja vasemmalla on vielä jäljellä ulkopuolen lautaverhousta. Verhouksessa näkyy kaksi rautaista korjauspala.	Riikka Tevali	digitaalikuva	5184 x 3456 pixel
AKMA201307:9	Asikkala Linkinpohja	10.9.2013		Riikka Tevali	digitaalikuva	5184 x 3456 pixel
AKMA201307:10	Asikkala Linkinpohja	10.9.2013		Riikka Tevali	digitaalikuva	5184 x 3456 pixel
AKMA201307:11	Asikkala Linkinpohja	10.9.2013		Aki Leinonen	video	
AKMA201307:12	Asikkala Linkinpohja	10.9.2013		Aki Leinonen	video	
AKMA201307:13	Asikkala Linkinpohja	10.9.2013		Aki Leinonen	video	

d.num.	AKMA201307_11	
Alue	Asikkala, Vääksy, Linkinpohjan proomu mjtunnus 2069	
Kuvaaja	Aki Leinonen	
Johdanto	Canon 5D Mark II HD-videokuvaa proomun sisäpuolelta. Kuvattu snorklaamalla.	
Nauhan sisältö		
Aika	Sijainti	Kohde
0:00:01	Perä, BB puoli	Kuva kulkee kohti keulaa seuraten pituussuuntaisia rautaisia jäykistäjiä. Poikittain kulkevat puiset pohjatukit/kaaret.
0:00:03	Keskiosa, BB puoli	Kuva käy pinnalla, keula.
0:00:10	Keskiosa, BB puoli	Vasemmalla kaarien rautaiset päät.
0:00:30	Keskiosa, BB puoli	Kuva kääntyy kohti perää, puisten pohjatukkien päihin on kiinnitetty heloin rautaiset kaaret.
0:00:41	Keskiosa, BB puoli	Kuva käy pinnalla, perä.
0:01:25	Perä, BB puoli	Rautainen rakenneos.
0:01:31	Perä, BB puoli	Puista sisäverhoilua.
0:01:57	Perä, BB puoli	Rautainen rakenneos, joka jakaa lastiosaa peräosasta.
0:02:09	Perä, BB puoli	Kuva käy pinnalla, perän BB rautalevyin verhoiltua kylkeä
0:02:17	Perä, BB puoli	Perän alueella on paljon tiiliä, rakenneosia yms. Sekalaista tavaraa.
0:03:00	Perä	Hajotettu ja hajonnut perä, steevin sisäpuolelta. Verhous puuttuu täysin.
0:03:10	Perä	Puinen perästeevin alaosa, keskeltä katki.
0:03:47	Perä	Kuva kääntyy SB puolelle, kohti keulaa. Perässä on paljon puutavaraa, lankunpätkiä, tiiliä yms. Tavaraa.
0:03:55	Perä	Peräosan lastiosasta jakava "laipio", rautainen koroke.
0:04:14	Keskiosa, SB puoli	Kuva käy pinnalla, keula.
0:04:23	Keskiosa, BB puoli	Pitkittäistä sisäpuolen lautaverhoilua jäljellä, sen alla kulkevat poikittaiset puiset pohjatukit.
0:04:34	Keskiosa, BB puoli	Pitkittäiset jäykistäjät.
0:05:18	Keskiosa, BB puoli	Kuva käy pinnalla, keula.
0:05:23	Keskiosa, BB puoli	Oikealla kuvassa järeä rautainen sikoköli.
0:05:42	Keskiosa, BB puoli	Kuva käy pinnalla, kääntyy kohti perää.
0:05:50	Keskiosa, BB puoli	Kuva sikoköliä pitkin kohti perää.
0:06:40	Perä, BB puoli	Perän lastiosasta erottava koroke. Kuva kiertää perää.
0:08:12	Perä, SB puoli	Perän lastiosasta erottava koroke. Kohti keulaa.
0:08:24	Keskiosa, SB puoli	Vasemmalla sikoköli, pohjassa jäljellä puista ulkoverhousta.
0:09:28	Keula, SB puoli	SB puolen kaarien päät, kuva kaartaa kohti perää.
0:11:00	Perä, SB puoli	Lastiosan perästä jakava koroke.
0:12:08	Perä, SB puoli	Kuva siirtyy hyllyn ulkopuolelle.
0:12:12	Perä, SB puoli	Järven pohjassa erottuu pitkittäisiä vierekkäisiä puita, jokin rakenne.
0:12:12	Perä, SB puoli	Kuvattuna ulkopuolelta.
0:12:23	Perä, SB puoli	Kuva käy pinnalla, perä.
0:12:36	Perä, SB puoli	Kuvaus päättyy.

d.num.	AKMA201307_12	
Alue	Asikkala, Vääksey, Linkinpohjan proomu, mj- tunnus 2069	
Kuvaaja	Aki Leinonen	
Johdanto	Canon 5D Mark II, HD- videokuva proomun perästä sekä perän ulkopuolelta löytyneestä puisesta hylystä, joka jää osin proomun alle.	
Nauhan sisältö		
Aika	Sijainti	Kohde
0:00:01	Perän ulkopuolella, BB puoli	Rautaisien kaarien kehikko.
0:00:03	Perän ulkopuolella, BB puoli	Järven pohjassa on puisia rakenneosia.
0:00:24	Perän ulkopuolella, BB puoli	Perän steevin alapuolella peräsimen pidike.
0:00:33	Perän ulkopuolella, BB puoli	Peräsimen pidikkeen vieressä pohjassa erottuu suuren peräsimen alaosa.
0:01:11	Perän ulkopuolella	Suuri puinen peräsin, jonka leveässä alaosassa kaksi pantaa.
0:01:17	Perän ulkopuolella	Peräsimen yläosa on kapeampi ja siinä on myös kaksi pantaa. Yläosa makaa vanhemman puisen hyllyn päällä, jonka kaaret näkyvät kuvassa.
0:01:27	Perän ulkopuolella	Puisen hyllyn kaaria sekä ulkolaudoitusta.
0:02:13	Perän ulkopuolella	Puisen hyllyn perälauta.
0:02:50	Perän ulkopuolella	Puisen hyllyn perälaudan edessä pystyssä steevi.
0:02:59	Perän ulkopuolella	Kuva käy pinnalla, proomun perä noin 6 m päässä.
0:03:22	Perän ulkopuolella	Puisen hyllyn keskellä on pystyssä tukeva puu.
0:03:34	Perän ulkopuolella	Proomun peräsimen yläosa.
0:03:58	Perän ulkopuolella	Puisen proomun BB puoli sekä proomun peräsimen pidike.
0:04:23	Perän ulkopuolella	Puisen hyllyn BB puolella rakennosia hujan hajan.
0:04:45	Perän ulkopuolella	Kuvassa järvenpohjaa.
0:05:32	Perän ulkopuolella	Puisen hyllyn BB puolta.
0:05:50	Perän ulkopuolella	Proomun peräsin.
0:06:03	Perän ulkopuolella	Proomun perästeevi ja sen ympäristö
0:06:15	Perä, SB puoli, ulkopuolella	Rautaista kaarikehikkoa.
0:06:24	Perä, SB puoli, ulkopuolella	Puisen hyllyn SB puolen kaaria proomun alla.
0:06:30	Perä, SB puoli, ulkopuolella	Kauempana pitkittäisiä puita vierekkäin, jokin rakenne?
0:06:39	Perä, SB puoli, ulkopuolella	Kuvaus päättyy.

d.num.	AKMA201307_13	
Alue	Asikkala, Vääksy, Linkin pohjan proomu, mj- tunnus 2069	
Kuvaaja	Aki Leinonen	
Johdanto	Canon 5D Mark II, HD- videokuvaa proomun peräsimen kiinnityksestä ja peräsimestä, jossa mittakaava.	
Nauhan sisältö		
Aika	Sijainti	Kohde
0:00:01	Perän ulkopuolella, BB puolelta SB puolelle	Peräsimen alaosa, jossa mittakaavakeppi. Alla puisen hylyn osia.
0:00:10	Perän ulkopuolella, BB puolelta SB puolelle	Peräsimen alaosa, jossa mittakaavakeppi. Kepin kokonaispituus 116 cm. Kuva kulkee kohti peräsimen yläosaa.
0:01:05	Perän ulkopuolella, SB puolelta BB puolelle.	Peräsimen yläosa, kuva kulkee kohti peräsimen alaosaa.
0:01:46	Perän ulkopuolella	Proomun perästeevin alaosa ja peräsimen kiinnikkeet.
0:02:40	Perän ulkopuolella	Kuvaus päättyy.

2. Mittaluettelo

Selite	Mitta metriä
Pituus keulasteevin ulkopuolelta perästeevin ulkopuolelle (keulasteevi on alkuperäisellä paikallaan, perän steevi roikkuu irrallaan pidikkeessään ja on katki puolivälistä.)	30,28
Leveys keula	6,94
keskiosa	7,68
perä	6,70
Keulasteevi korkeus	2,93
ulkoraudan leveys	0,12
sisäpuolen puuosan syvyys	0,19
sisäpuolen puuosan leveys	0,25
Keulasteevin rautapolvi pituus	0,61
korkeus	0,60
pitkän sivun (hypotenuusan) pituus	0,87
polvi on suorakulmaisen kolmion muotoinen	
Perästeevi korkeus steevin yläpäästä pohjaan	2,50
leveys	0,25
syvyys	0,20
Pohjatukkien väli, ulkoreunasta ulkoreunaan	0,55
Pohjatukkien väli, sisäreunasta sisäreunaan	0,38
Pohjatukki leveys	0,06
korkeus	0,08
Pohjatukkien lukumäärä keulasta perän jakavaan laipioon saakka	45 kpl
Kaariväli keulassa	0,62
Kaariväli perässä	0,60
Sikoköli leveys	0,13
korkeus	0,32
Sikokölin ja BB puolen ensimmäisen pitkittäissuuntaisen jäykistäjän välimatka	1,30
Kaarien kiinnityspulttien välimatka keulassa	0,08
Perän steevin ja takalaipion välinen matka	6,20

3. Videokaappauskuvia Linkinpohjan proomun perän ulkopuolelta löytyneestä puuhyllystä



AKMA201307:12 kohdasta 01:19. Proomun peräsimen yläosan ympärillä näkyy sen alla puuhyllyn harvaa kaaritusta sekä laudoitusta.



AKMA201307:12 kohdasta 01:45. Puuhyllyn styvrpuurin puoleista laitaa.



AKMA201307:12 kohdasta 03:06. Puuhylyn peräthuhto/perälauta kuvan alareunassa sekä pystyssä oleva peräranka.



AKMA201307:12 kohdasta 03:21. Puuhylyn keskellä törrö ävä pystypuu sekä hylyn rakenneosia.



AKMA201307:12 kohdasta 04:04. Puuhylyn paapuurin puoleista kylkeä, jossa kaaret pistävät ulos laudoituksesta.



AKMA201307:12 kohdasta 06:11. Puuhylyn osat katoavat proomun perän alle kuvan oikealla puolella. Vasemmalla proomun perän oikea puoli.