

Pudasjärvi Tolpanvaara-Jylhänvaara tuulipuiston muinaisjäännösinventointi 2012



**Ville Laakso
Hannu Poutiainen**



Kustantaja: Pöyry Finland Oy

Sisältö:

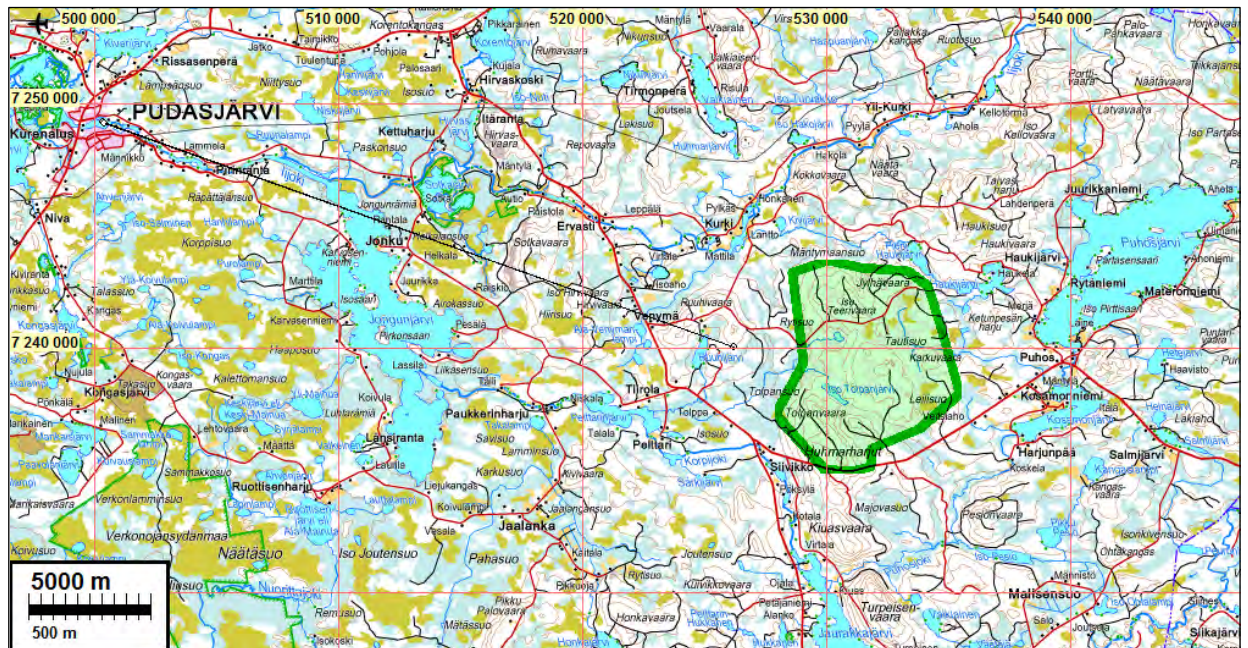
Perustiedot	2
Kohdeluettelo	3
Inventointi	4
Yleiskuvia	5
Yleiskartat	6
Muinaisjäännökset	10
PUDASJÄRVI 1 ISO-TOLPANJÄRVI 1A	10
PUDASJÄRVI 2 ISO TOLPANJÄRVI 1B	11
PUDASJÄRVI 3 ISO TOLPANJÄRVI 2	12
PUDASJÄRVI 6 KARKUVAARA 2	13
PUDASJÄRVI 9 ISO TOLPANJÄRVI 4	15
PUDASJÄRVI 10 ISO TEERIVAARA A	16
PUDASJÄRVI 11 ISO TEERIVAARA B	18
PUDASJÄRVI 13 JYLHÄVAARA	18
PUDASJÄRVI 15 TAUTILEHTO	19
PUDASJÄRVI 16 RAASAKKA-AHO	20
Muut kohteet	21
PUDASJÄRVI 4 KARKUVAARA 1A.....	21
PUDASJÄRVI 5 KARKUVAARA 1B.....	23
PUDASJÄRVI 7 TOLPANVAARA.....	23
PUDASJÄRVI 8 ISO TOLPANJÄRVI 3.....	25
PUDASJÄRVI 12 ISO TEERIVAARA C	25
PUDASJÄRVI 14 TAUTIVAARA.....	26
PUDASJÄRVI 17 TOLPANKANGAS	27
PUDASJÄRVI 18 NIITTYSUO	28

Kansikuva: Maisemaa Tolpanvaaran laen keskiosasta, suunnitellulta voimalapaikalta.

Perustiedot

- Alue:* Pudasjärvi, Tolpanvaaran-Jylhänvaaran tuulipuiston hankealue, Pudasjärven keskustasta n. 27-37 km itäkaakkoon.
- Tarkoitus:* Selvittää onko suunnitelluilla voimalapaikoilla, kaapeli- ja voimajohtolinjoilla ja uusilla huoltotielinjoilla sekä em. liepeillä muinaijäänöksiä. Selvittää koko hankealueen muinaijäänöstilannetta.
- Kustantaja:* Pöyry Finland Oy
- Työaika:* Maastotyö syyskuussa 2012
- Tekijät:* Mikroliitti Oy, Hannu Poutiainen ja Ville Laakso, raportin viimeistely T. Jussila.
- Aiemmat tutkimukset:* Schulz H-P, Metsähallitus. Pudasjärvi etelä- ja länsiosat kulttuuriperintöinventointi 2011.
- Tulokset:* Hankealueelta tunnettiin ennestään neljä tervahautakohdetta ja yksi rakennuksen raunio, mahdollisesti tervapirtin jäännös. Lisäksi alueella tiedettiin kulttuurihistoriallisia jäänteinä neljä kämpänrauniota ja yksi merkkipuu. Inventoinnissa havaittiin muinaijäänökseksi luokiteltuna kaksi tervahautaa, kuopparakenne ja kivirakenne ja funktioltaan tunnistamaton rökkiö. Muita jäänteitä havaittiin suhteellisen nuori-

na pidettävät kolme rakennuksen rauniota sekä kuoppa. Kaikki jäänteet ovat peräisin historialliselta ajalta.



Tutkimusalue vihreällä

Selityksiä:

Kohteiden numerointi on epävirallinen, vain tätä raporttia varten karttavitteeksi. Museovirasto antaa uusille kohteille aikanaan virallisen muinaisjäännösrekisteri-tunnuksen.

Koordinaatit "NE" ovat ETRS-TM35FIN (Euref) ja "XY" ksj yhtenäiskoordinaatit (YKJ) jotka tällä alueella ovat samat kuin 3. kaistan ksj peruskoordinaatit. Kartat ja ilmakuvaoitteet ovat ETRS-TM35FIN koordinaatistossa.

Kartta ja ilmakuvapohjat Maanmittauslaitoksen maastotietokannasta syksyllä 2012 ellei toisin mainittu.

Valokuvia ei ole talletettu mihinkään viralliseen arkistoon eikä niillä ole mitään kokoelmattunusta. Valokuvat digitaalisia, kopiot niistä on luovutettu tilaajalle CD:llä. Valokuvat ovat tallella myös Mikroluotti Oy:n serverillä ja varmuuskopiolevyillä, ko. projektin kansiossa. Kuvaajat: Ville Laakso ja Hannu Poutiainen.

Kohdeluettelo

Muinaisjäännökset

Nro	N	E	Nimi	Ajoitus	Laji	Tyyppi	c
1	7238169	530470	ISO-TOLPANJÄRVI 1A	historiallinen	valmistus	tervahauta	
2	7238178	530460	ISO TOLPANJÄRVI 1B	historiallinen	tunnistamaton	kuoppa	
3	7238157	530414	ISO TOLPANJÄRVI 2	ajoittamaton	tunnistamaton	röykkiö	
6	7239053	534189	KARKUVAARA 2	historiallinen	valmistus	tervahauta	
9	7238413	530349	ISO TOLPANJÄRVI 4	historiallinen	tunnistamaton	kivirakenne	
10	7242841	531061	ISO TEERIVAARA A	historiallinen	valmistus	tervahauta	E
11	7242875	531048	ISO TEERIVAARA B	historiallinen	asuinpaikka	tupasija	E
13	7242356	532065	JYLHÄVAARA	historiallinen	valmistus	tervahauta	E
15	7241233	533959	TAUTILEHTO	historiallinen	valmistus	tervahauta	E
16	7238833	533045	RAASAKKA-AHO	historiallinen	valmistus	tervahauta	E

Viimeinen sarake c : E = ennestään tunnettu kohde, muut tässä inventoinnissa havaittua.

Muut kohteet

Nro	n	e	Nimi	Ajoitus	Laji	Tyyppi	c
4	7239033	534055	KARKUVAARA 1A	historiallinen	asuinpaikka	tupasija	
5	7239040	534037	KARKUVAARA 1B	historiallinen	tunnistamaton	kuoppa	
7	7237601	529479	TOLPANVAARA	historiallinen	tunnistamaton	merkkipuu	
8	7238481	530097	ISO TOLPANJÄRVI 3	historiallinen	silta ?		
12	7242819	531044	ISO TEERIVAARA C	historiallinen	muu	pilkkapuu	E
14	7240392	532399	TAUTIVAARA	historiallinen	asuinpaikka	tupasija	E
17	7238683	529340	TOLPANKANGAS	historiallinen	asuinpaikka	tupasija	E
18	7237249	533888	NIITYSUO	historiallinen	asuinpaikka	tupasija	E

Inventointi

Metsähallitus Laatumaa suunnittelee Pudasjärvellä sijaitsevalle Tolpanvaara-Jylhävaaran alueelle 18–27:lle noin 3 MW:n yksikkötehoisen tuulivoimalan tuulipuistoa. Hankkeen YVA-konsulttina toimiva Pöyry Finland tilasi tuulipuiston muinaisjäänösinventoinnin Mikrolitti Oy:ltä.

Inventoinnin maastotyöt tehtiin syyskuun loppupuoliskolla v. 2012. Niistä vastasivat arkeologit Ville Laakso ja Hannu Poutiainen. Havainto-olot olivat koko kenttätöiden ajan hyvät. Maastotöissä tarkastettiin kaikki tilaajan elokuun lopulla ilmoittamat turbiinipaikat (27 kpl) ja sähköasemien paikat (2 kpl) lähiympäristöineen. Kaavaillut uudet voimajohtolinjat ja tielinjaukset tarkastettiin niiltä osin, kuin ne käytettävissä olleiden tietojen ja aiemman kokemuksen perusteella katsottiin arkeologisen kulttuuriperinnön kannalta potentiaalisiksi. Samassa yhteydessä tuli katsottua aluetta myös laajemmin em. alueille kuljettaessa.

Lisäksi hankealuetta tarkasteltiin kokonaisuutena käyttäen vakiintuneita arkeologisia inventointimenetelmiä. Pyyntikulttuureihin liittyviä arkeologisia kohteita etsittiin paikoilta, jotka sopivat käytettävissä olevaan tieteelliseen kuvaan esihistoriallisen asutuksen luonteesta ja sijoittumisesta. Käytännössä tämä tarkoitti vesistöjen läheisyydessä sijaitsevia asutukseen tai pyyntielinkeinoinhin soveltuvia alueita, jollaisia hankealueella on kaikkiaan vähän.

Historiallisen tutkimusaineiston perusteella alue on myös historiallisella ajalla ollut kiinteän asutuksen takamaata, josta ei tunneta esimerkiksi talonpaikkoja. Historiallisen ajan kohteita alueelta etsittiin erityisesti elinkeinohistorian näkökulmasta – tämä tarkoitti esimerkiksi tervahautoja, joita pyrittiin paikallistamaan niille tyypillisiltä paikoilta. Ison Tolpanjärven koillisrannalla sijaitseva tervahauta (kohde Iso Tolpanjärvi 1a) paikallistettiin työn tilaajalta saadun vihjeen perusteella. Joitakin alueita tarkastettiin paikannimistön perusteella (ks. kohteet Karkuvaara 1-2).

Ennen inventointia alueelta oli Metsähallituksen rekistereihin merkitty yksittäisiä arkeologiseen kulttuuriperintöön liittyviä kohteita, joista suuri osa on tervahautoja (Niittysuo MH 141332, Tautilehto, MH 141579, Jylhävaara MH 141580, Iso Teerivaara MH 141582), osa ilmeisesti tervanpolttoon liittyviä asumuksenjäänöksiä (Iso Teerivaara MH 141590, Tautivaara MH 141606), osa merkkipuita (Iso Teerivaara MH 141589) ja yksi metsälentokenttä (Iso Teerivaara MH 141615). Kaikki mainitut kohteet on tarkastettu vuonna 2011, joten niitä ei ollut tarvetta dokumentoida uudestaan tässä käsitellyn maastotyön yhteydessä.

Yhdeltäkään suunnitellulta turbiinipaikalta ja niiden lähistöltä ei inventoinnissa todettu kiinteisiin muinaisjäänöksiin viittaavia merkkejä. Maastotarkastusten perusteella on myös pidettävä epä-

todennäköisenä, että kyseisiltä paikoilta olisi tarkemmissakaan tutkimuksissa löydettävissä merkkejä kiinteistä muinaisjäänöksistä. Sama koskee hankealueelle suunniteltuja uusia sähkö- ja tielinjoja.

Hankealueen yleisinventoinnissa todettiin muutamia ennestään tuntemattomia arkeologisia kohteita, jotka on kuvattu jäljempänä. Kohteista kaksi on tervahautoja, kaksi kuoppakohteita, kaksi röykkiökohteita, yksi rakennuksenpohja, yksi kaulattu puu ja yksi sillanjäänös.

Maastotöissä syntyneen käsityksen perusteella ennestään tuntemattomia muinaisjäänöskoh- teita voi tulevaisuudessa olla hankealueelta löydettävissä erityisesti vesistöjen ja soisten aluei- den tuntumasta. Esimerkiksi tervahautoja alueella lienee enemmänkin, mutta niiden kattava paikantaminen edellyttäisi huomattavan laajamittaisia kenttätutkimuksia. Kaiken kaikkiaan alu- een hyödyntäminen ja maankäyttö näyttää kuitenkin olleen vähäistä niin esihistoriallisena kuin historiallisenakin aikana.

10.11.2012

Ville Laakso, Hannu Poutiainen

Yleiskuvia



Iso Teerivaaraa



Mustavaara

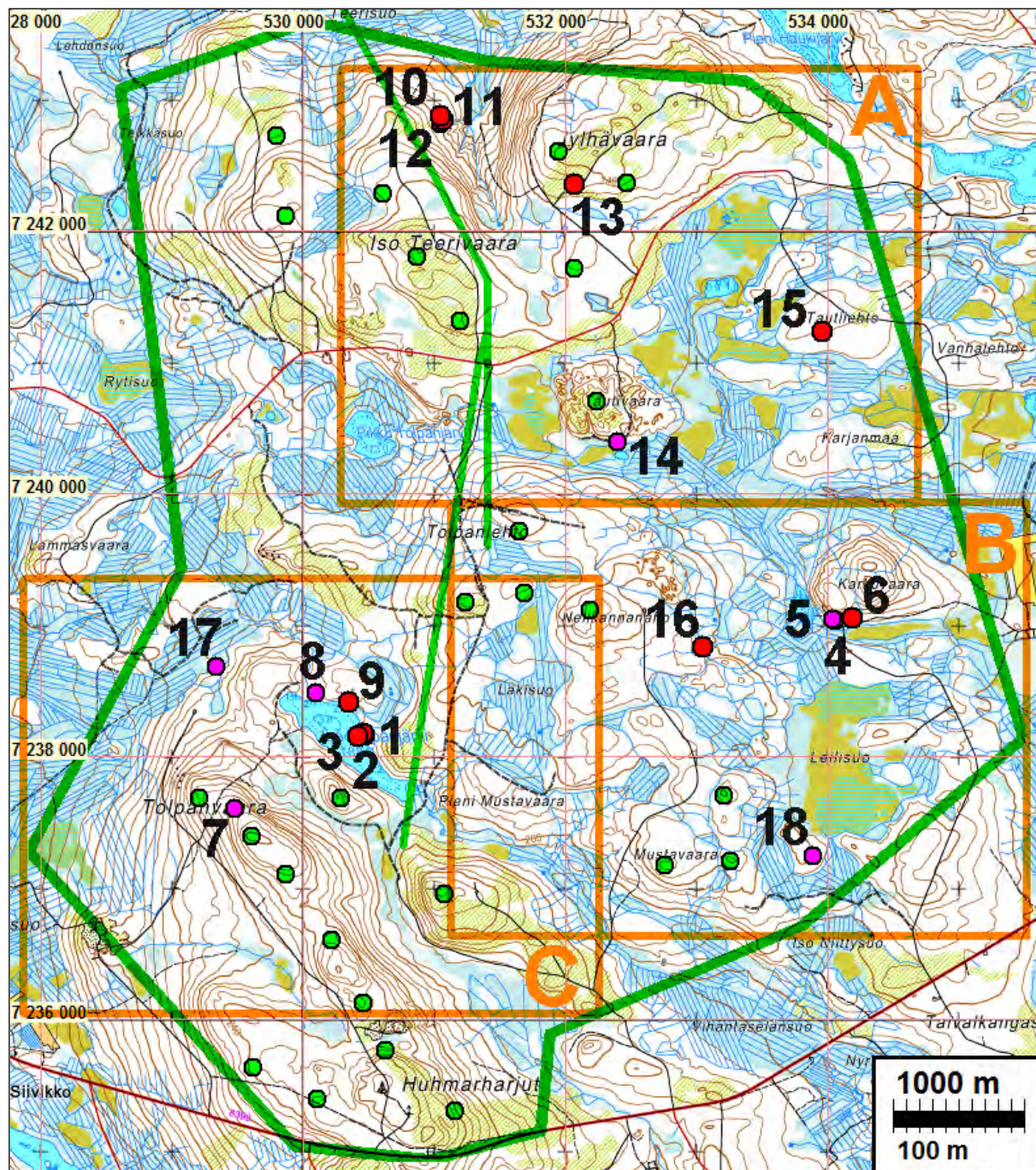


Tautivaara



Tolpanvaara

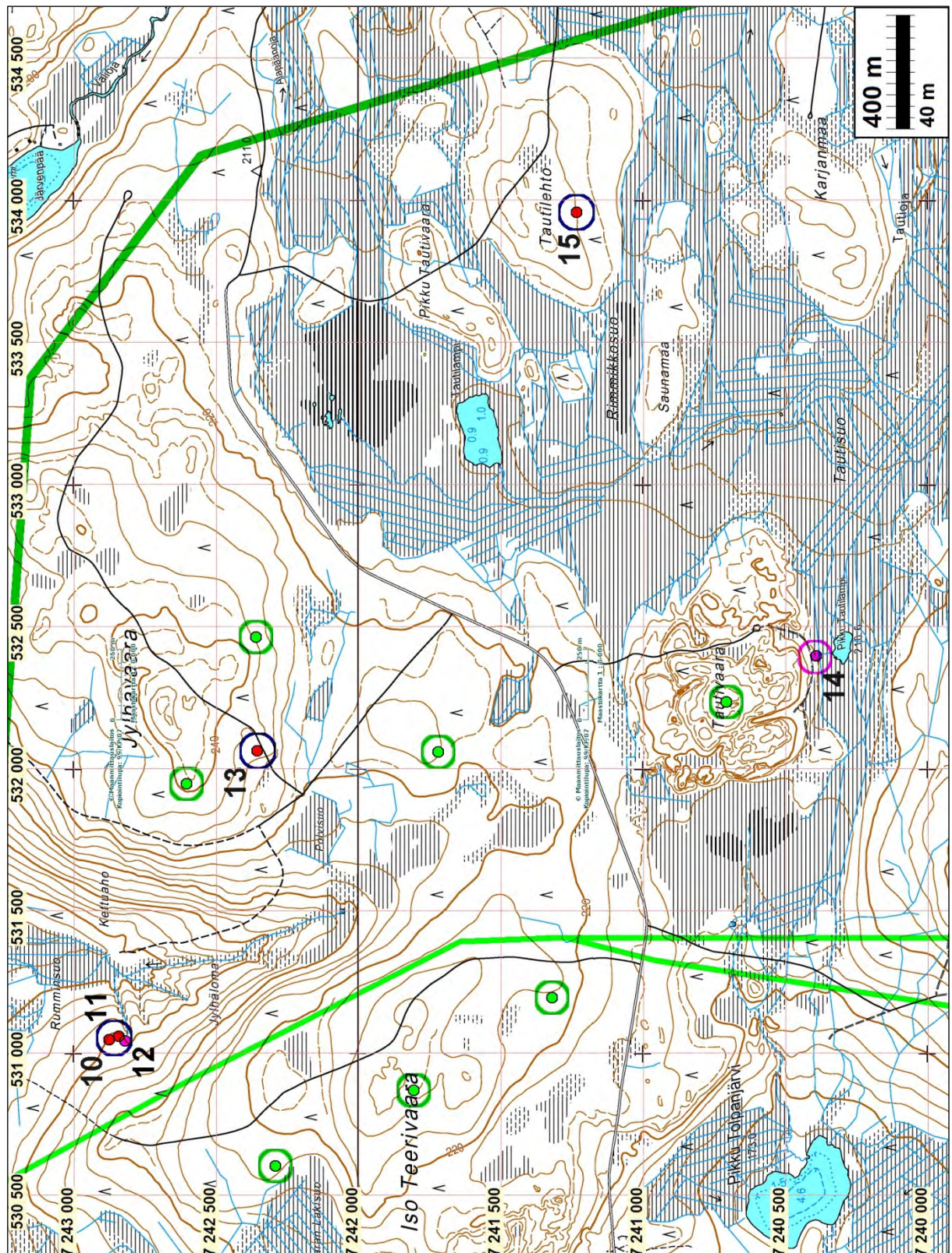
Yleiskartat



Muinaisjäänökset punaisella, muut kohteet sinipunaisella. Karttalehtijako A-C. Suunnitellut voimalapaikat vihreä pallo. Hankealueen raja vihreä viiva. Suunniteltu voimajohtolinja vaalean vihreä viiva.

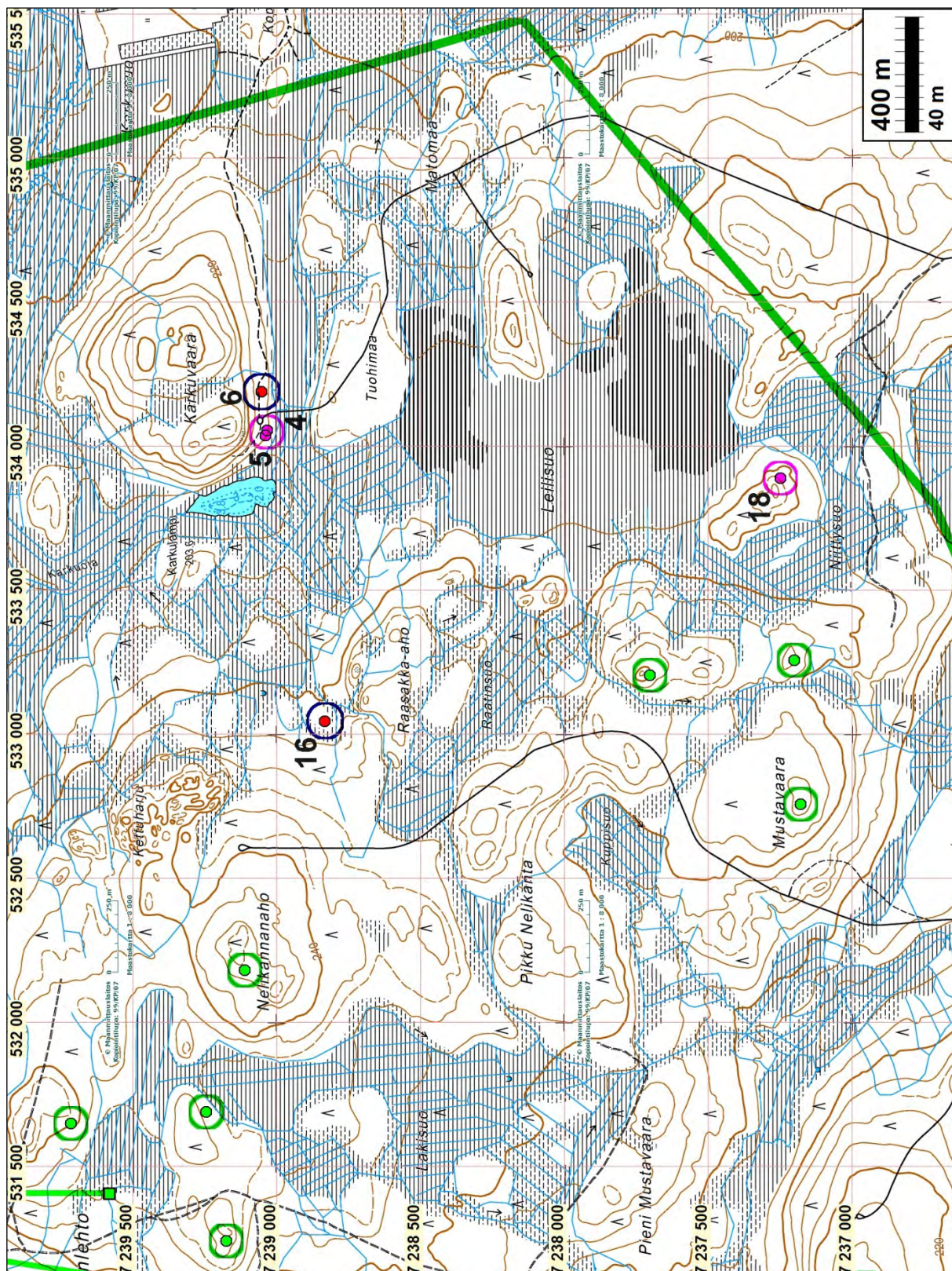
Suunnittelualueelta pohjoiseen lähtevä voimajohtolinja tutkittiin lijoen pohjoispuolelle, missä se yhtyy olemassa olevaan linjaan.

Yleiskartta A



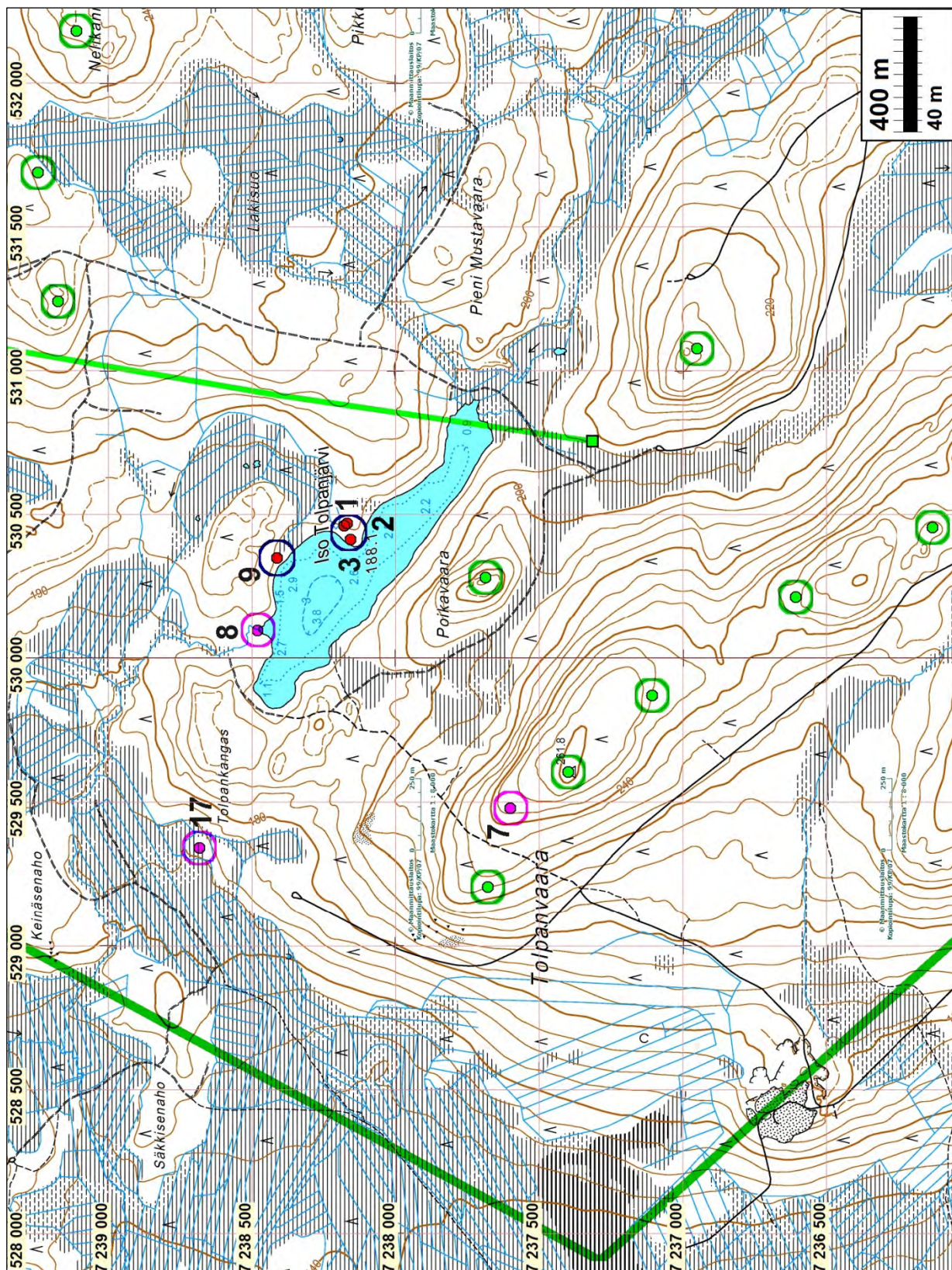
Muinaisjäänökset punaisella, muut kohteet sinipunaisella. Karttalehtijako A-C.
 Suunnitellut voimalapaikat vihreä pallo. Hankealueen raja vihreä viiva. Suunniteltu voimajohto-
 linja vaalean vihreä viiva.

Yleiskartta B



Muinaisjännökset punaisella, muut kohteet sinipunaisella. Karttalehtijako A-C.
Suunnitellut voimalapaikat vihreä pallo. Hankealueen raja vihreä viiva. Suunniteltu voimajohtolinja vaalean vihreä viiva.

Yleiskartta C



Muinaisjännökset punaisella, muut kohteet sinipunaisella. Karttalehtijako A-C.
 Suunnitellut voimalapaikat vihreä pallo. Hankealueen raja vihreä viiva. Suunniteltu voimajohto-
 linja vaalean vihreä viiva.

Muinaisjäännökset**PUDASJÄRVI 1 ISO-TOLPANJÄRVI 1A**

Mjtnnus:

Rauh.lk: 2

Ajoitus: historiallinen

Laji: valmistus: tervahauta

Koordin: N: 7238 169 E: 530 470 Z: 160

X: 7241 198 Y: 3530 654

Tutkijat: H. Poutiainen & V. Laakso 2012 inventointi

Sijainti: Paikka sijaitsee Pudasjärven kirkosta 37,7 km itään, Ison Tolpanjärven koillisrannan puolivälissä, järveen pistävän niemekkeen tyvessä, tasamaalla täysikasvuissa sekametsässä

Huomiot: Haudassa erottuu kaksi sisäkkäistä vallimaista kehää, joista isomman ulkohalkaisija on 22 m ja sisemmän 17 m. Ulomman vallin leveys on 1,5 m ja korkeus 0,3-0,6 m; sisemmän leveys on 1,5-2,5 m ja korkeus 0,5-0,8 m. Haudan syvyys sen keskeltä on 1,1 m.

Järvelle eli länteen päin suuntautuva juoksutuskuoppa on 7 m pitkä, 1,8 m syvä ja suurimmillaan 3 m leveä. Haudan ulkopuolella sisämaan puolella on muutaman aarin alalla epämääräisen muotoisia ja vaihtelevan kokoisia ihmisen tekemiä kuoppia, jotka saattavat liittyä hautaan. Niidenkin päällä kasvaa täysikasvuista puustoa.

Haudan pohjalle tehdyssä kairanpistossa todettiin hiekkamaata ja hiiltä; luontaista huuhtoutumiskerrosta ei erottunut. Osa haudan vallien päällä kasvavista puista on silmämääräisesti arvioiden selvästi yli satavuotiaita. Suhteellisen korkeaan ikään viittaavat myös vallien päällä todetut lahonneet tukkipuiden kannot.

Kartta s. 12



Tervahaudan vallia



Juoksutuskuoppa

PUDASJÄRVI 2 ISO TOLPANJÄRVI 1B

Mjtunnus:

Rauh.lk: 2

Ajoitus: historiallinen

Laji: tunnistamaton: kuoppa

Koordin: N: 7238 178 E: 530 460 Z: 189

X: 7241 207 Y: 3530 644

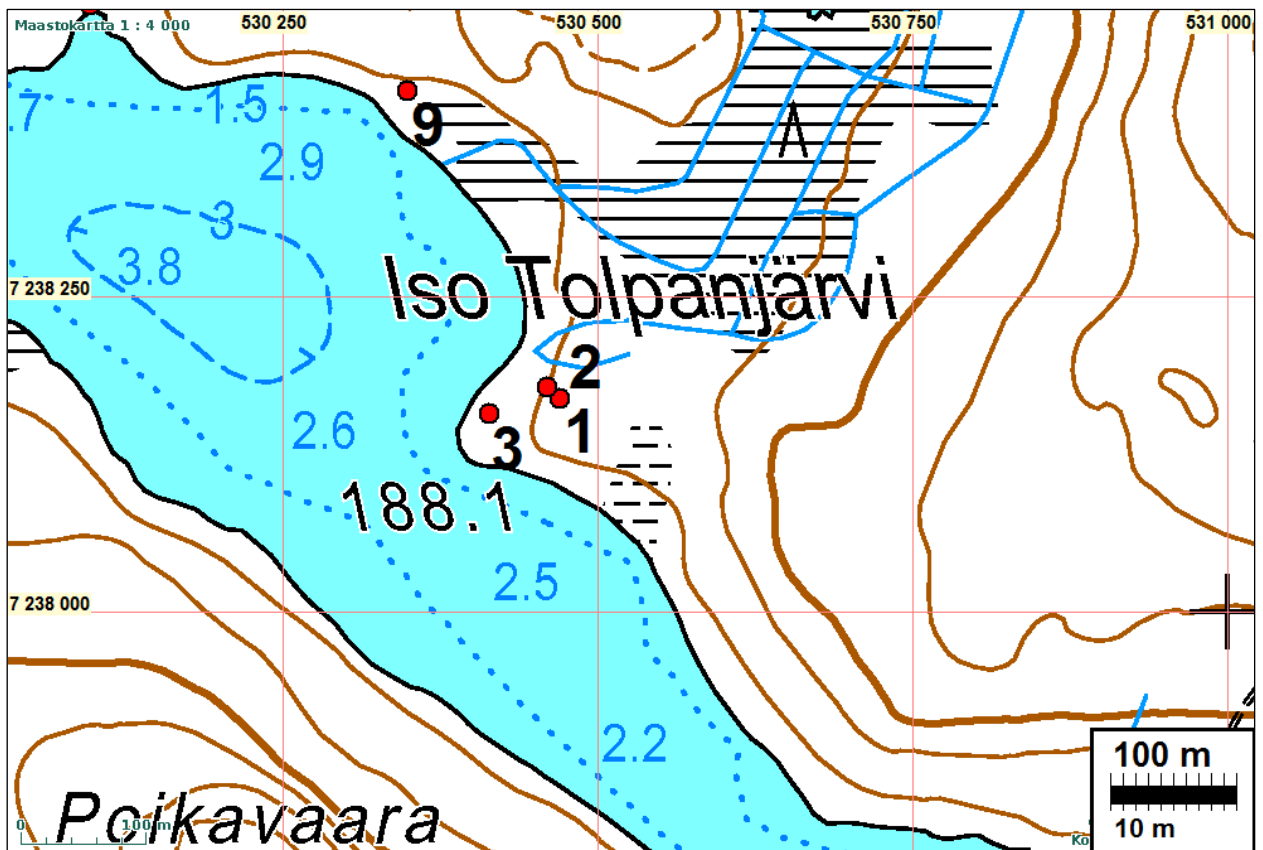
Tutkijat: H. Poutiainen & V. Laakso 2012 inventointi

Sijainti: Paikka sijaitsee Pudasjärven kirkosta 37,7 km itään, Ison Tolpanjärven koillisrannan puolivälissä, järveen pistävän niemekkeen tyvessä, neljä metriä tervahaudan Iso Tolpanjärvi 1a ulommasta vallista luoteeseen eli järvelle päin, sekametsässä.

Huomiot: Maakuoppa. Kohde sijaitsee Ison Tolpanjärven koillisrannan puolivälissä, järveen pistävän niemekkeen tyvessä, neljä metriä tervahaudan Iso Tolpanjärvi 1a ulommasta vallista luoteeseen eli järvelle päin, sekametsässä. Lievästi soikean kuopan halkaisija on 1,6 m ja syvyys 0,8 m. Se on selkeästi ihmisen tekemä, mutta sen tarkoitus on epäselvä. Se saattaa kuitenkin liittyä viereiseen tervahautaan tai ainakin samanaikaiseen ihmistoimintaan paikalla.

Maakuoppa:





PUDASJÄRVI 3 ISO TOLPANJÄRVI 2

Mjtnnus:

Rauh.lk: 2

Ajoitus: ajoittamaton

Laji: tunnistamaton: röykkiö

Koordin: N: 7238 157 E: 530 414 Z: 190

X: 7241 186 Y: 3530 598

Tutkijat: H. Poutiainen & V. Laakso 2012 inventointi

Sijainti: Paikka sijaitsee Pudasjärven kirkosta 37,7 km itään, Ison Tolpanjärven koillisrannan puolivälissä, järveen pistävällä niemekkeellä, tasamaalla täysikasvuisessa sekametsässä

Huomiot: Kiven- ja maansekainen röykkiö. Kohde sijaitsee Ison Tolpanjärven koillisrannan puolivälissä, järveen pistävällä niemekkeellä, tasamaalla täysikasvuisessa sekametsässä. Paikalla on ihmisen tekemä röykkiö, jonka laajuus on 3,5 x 2,3 m ja korkeus 0,7 m. Röykkiön reunoilla

näyttäisi olevan yhtenäisempi kiveys, jonka sisäpuolella maa-aines koostuu hiekasta ja kivistä.

Maaperäkairan näytteissä todettiin palaneen luun murunen, mutta vain hyvin vähän pieniä hiilenhippuja - kyseessä ei siten välttämättä ole tulisija. Ympäristössä ei havaittu minkäänlaisia merkkejä mahdollisen rakennuksen seinärakenteista.

Röykkiön päällä kasvoi iäkäs koivu sekä ilmeisen iäkäs pensasmainen kataja, joten se ei voi olla aivan nuori.

Kartta s. 12



Kiviröykkiö koivun takana

PUDASJÄRVI 6 KARKUVAARA 2

Mjtunnus:

Rauh.lk: 2

Ajoitus: historiallinen

Laji: valmistus: tervahauta

Koordin: N: 7239 053 E: 534 189 Z: 217

X: 7242 082 Y: 3534 375

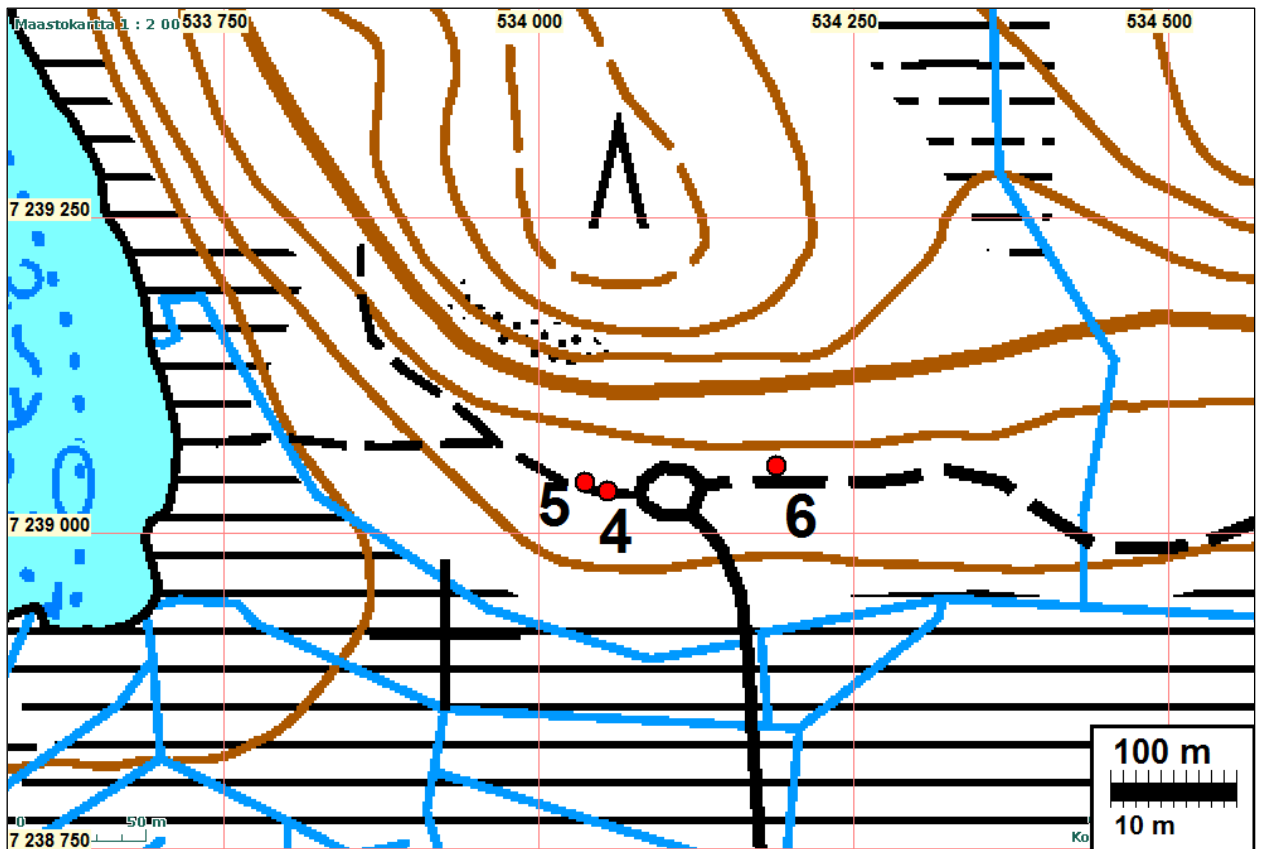
Tutkijat: H. Poutiainen & V. Laakso 2012 inventointi

Sijainti: Paikka sijaitsee Pudasjärven kirkosta 41,0 km itään, Karkulammen itä- ja Karkuvaaran eteläpuolella, loivassa kaakkoisrinteessä, täysikasvuisessa sekametsässä.

Huomiot: Tervahauta. Kohde sijaitsee Karkulammen itä- ja Karkuvaaran eteläpuolella, loivassa kaakkoisrinteessä, täysikasvuisessa sekametsässä. Paikalla on tervahauta, jonka halkaisija reunavallin ulkoreunasta mitaten on 18 m ja syvyys haudan keskeltä 1,2 m. Vallin leveys on 3-4 m ja korkeus ulkopuolelta mitattuna 0,7 m. Reunavallin ulkoreunaa kiertää 0,6 m leveä ja 0,3 m syvä lähes yhtenäinen oja.

Haudan kaakkoisivulla on juoksutusaukko, jonka pituus on 6 m, suurin leveys 2,5 m ja suurin syvyys 1,2 m. Se muuttuu kaakossa vähitellen ojamaiseksi ja jatkuu sellaisena edelleen useita metrejä.

Haudan pohjalle tehdystä kairanpistosta todettiin hiiltä, muttei luontaista huuhtoutumiskerrosta. Vallin päällä on iäkkäiden puiden kantoja, joten hauta ei ole aivan nuori.



Pudasjärvi Karkuvaara 2, tervahaudan juoksutuskuoppaa ja vallia

PUDASJÄRVI 9 ISO TOLPANJÄRVI 4

Mjtunnus:

Rauh.lk: 2

Ajoitus: historiallinen

Laji: tunnistamaton: kivirakenne

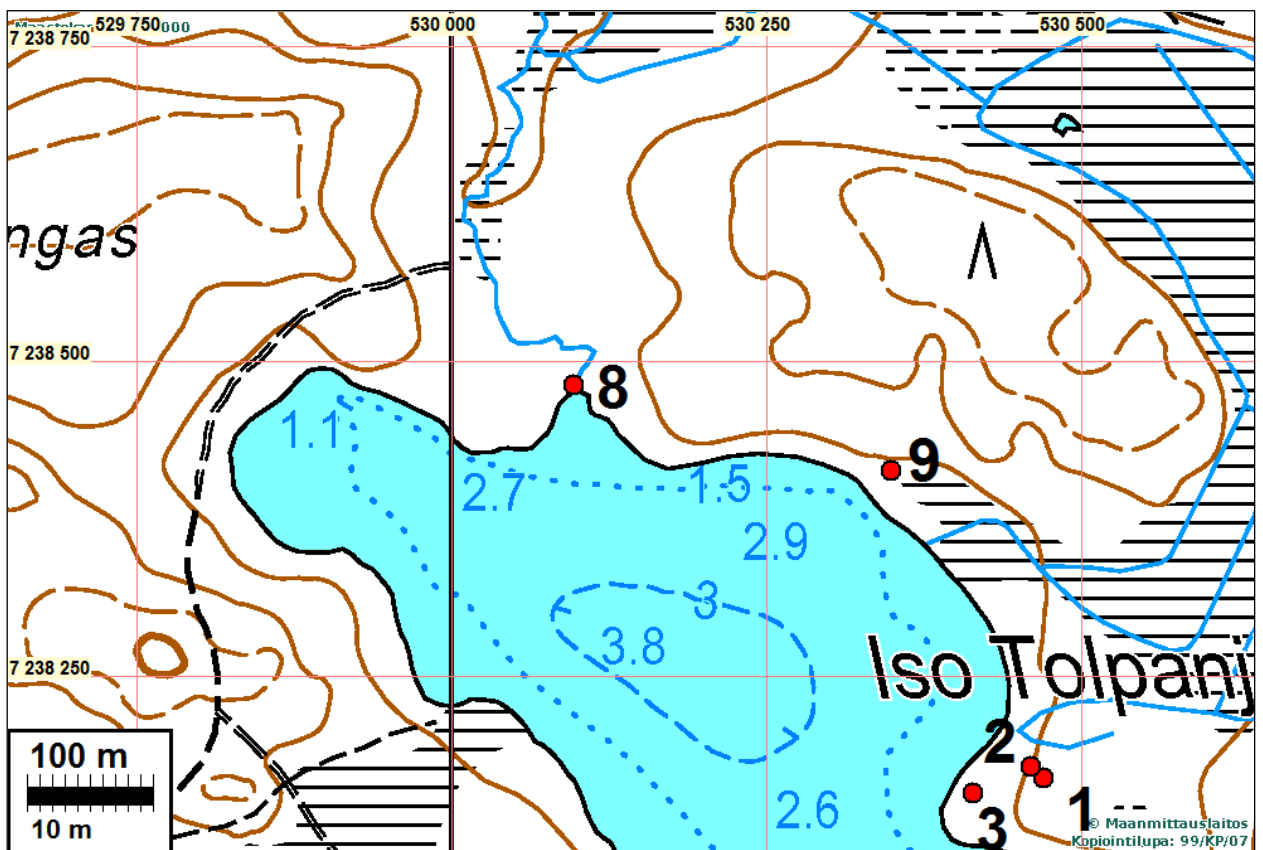
Koordin: N: 7238 413 E: 530 349

X: 7241 442 Y: 3530 533

Tutkijat: H Poutiainen & V Laakso 2012 inventointi

Sijainti: Paikka sijaitsee Pudasjärven kirkosta 37,0 km itään.

Huomiot: Kivirakenteita. Kohde sijaitsee Ison Tolpanjärven pohjoisrannalla, tasamaalla nuoressa mäntymetsässä. Paikalla on lähellä toisiaan pieniä kivikasoja, joiden tarkoitusta tai ikää ei inventoinnissa voitu selvittää. Jonkinlainen rakennuksenpohja lie-
nee yksi tulkintamahdollisuus. Alustavasti muinaisjäänös.





Erikokoisia kivikasoja Tolpanjärven pohjoisrannan tuntumassa



PUDASJÄRVI 10 ISO TEERIVAARA A

Mjtunnus:

Rauh.lk: 2

Ajoitus: historiallinen

Laji: valmistus: tervahauta

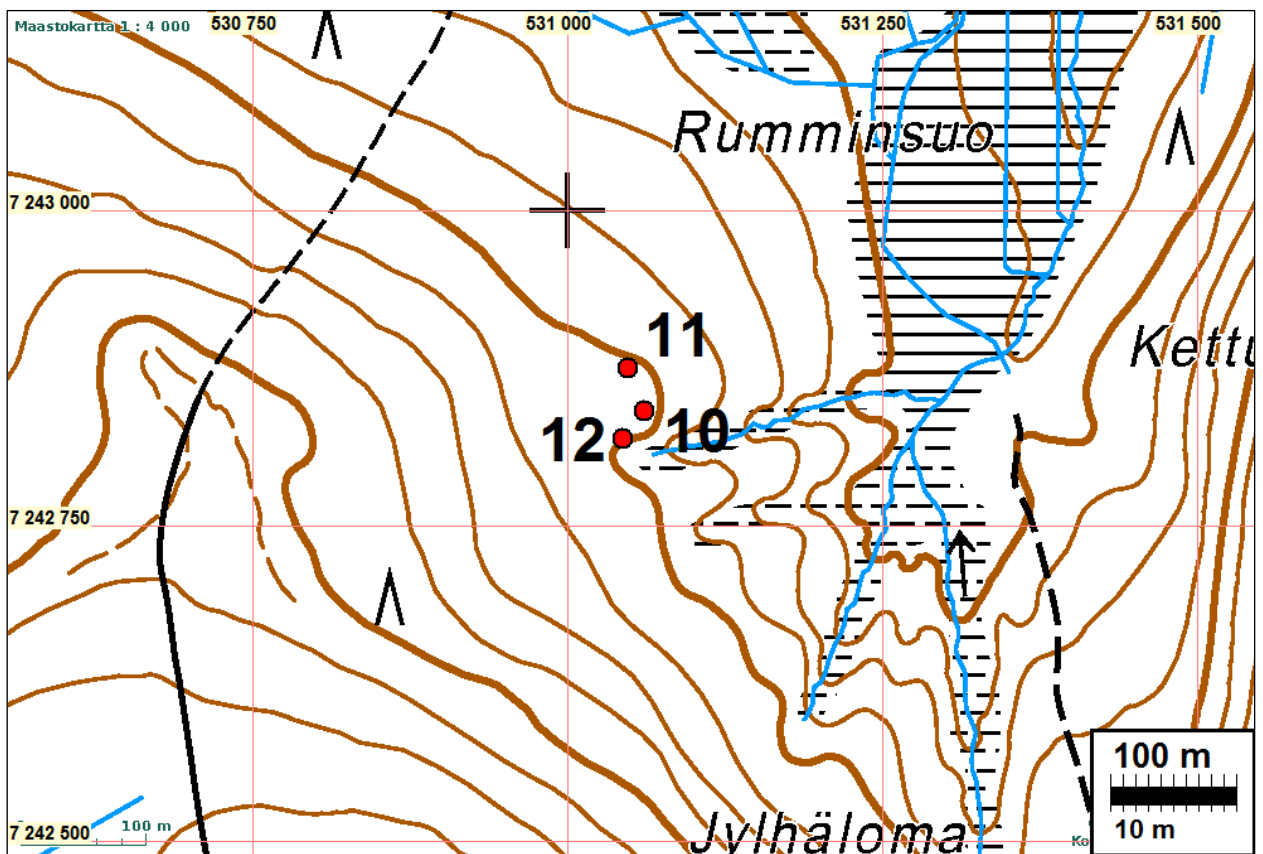
Koordin: N: 7242 841 E: 531 061 Z: 180
X: 7245 872 Y: 3531 246

Tutkijat: Schulz H-P 2011 inventointi

Sijainti: Paikka sijaitsee Pudasjärven kirkosta 36,9 km itään.

Huomiot: Metsähallituksen kohden nro 141682.

Schulz 2011: Haudan läpimitta valli mukaan lukien 16 m, kuopan läpimitta 11 m ja syvyys 0,5 m. Halssi suuntautuu itään, pituus 3 m ja syvyys 1,5 m. Pudasjärvi etelä- ja länsiosat kulttuuriperintöinventointi 2011, osa 1, s.339.



PUDASJÄRVI 11 ISO TEERIVAARA B

Mjtunnus:

Rauh.lk: 2

Ajoitus: historiallinen

Laji: asuinpaikka: tupasija

Koordin: N: 7242 875 E: 531 048 Z: 180

X: 7245 906 Y: 3531 233

Tutkijat: Schulz H-P 2011 inventointi

Sijainti: Paikka sijaitsee Pudasjärven kirkosta 36,9 km itään.

Huomiot: Metsähallituksen kohde nro 141590.

Schulz 2011: Paikalla on pienen rakennuksen jäännös, mitat 4,5 x 4 m; matala maavalli, leveys 0,4 m, korkeus 0,2-0,3 m, kaakkoispäädyssä todennäköisesti ovi-
aukko, sen vieressä itänurkassa kiukaan jäänteet (mitat 1,8 x 1,6 m, korkeus 0,6 m). Kaikki rakenteet ovat aluskasvillisuuden peitossa. Pudasjärvi etelä- ja länsi-
osat kulttuuriperintöinventointi 2011, osa 1 s. 339.

Kartta s. 17



Iso Teerivaara tervapirtin jäännös

PUDASJÄRVI 13 JYLHÄVAARA

Mjtunnus:

Rauh.lk: 2

Ajoitus: historiallinen

Laji: valmistus: tervahauta

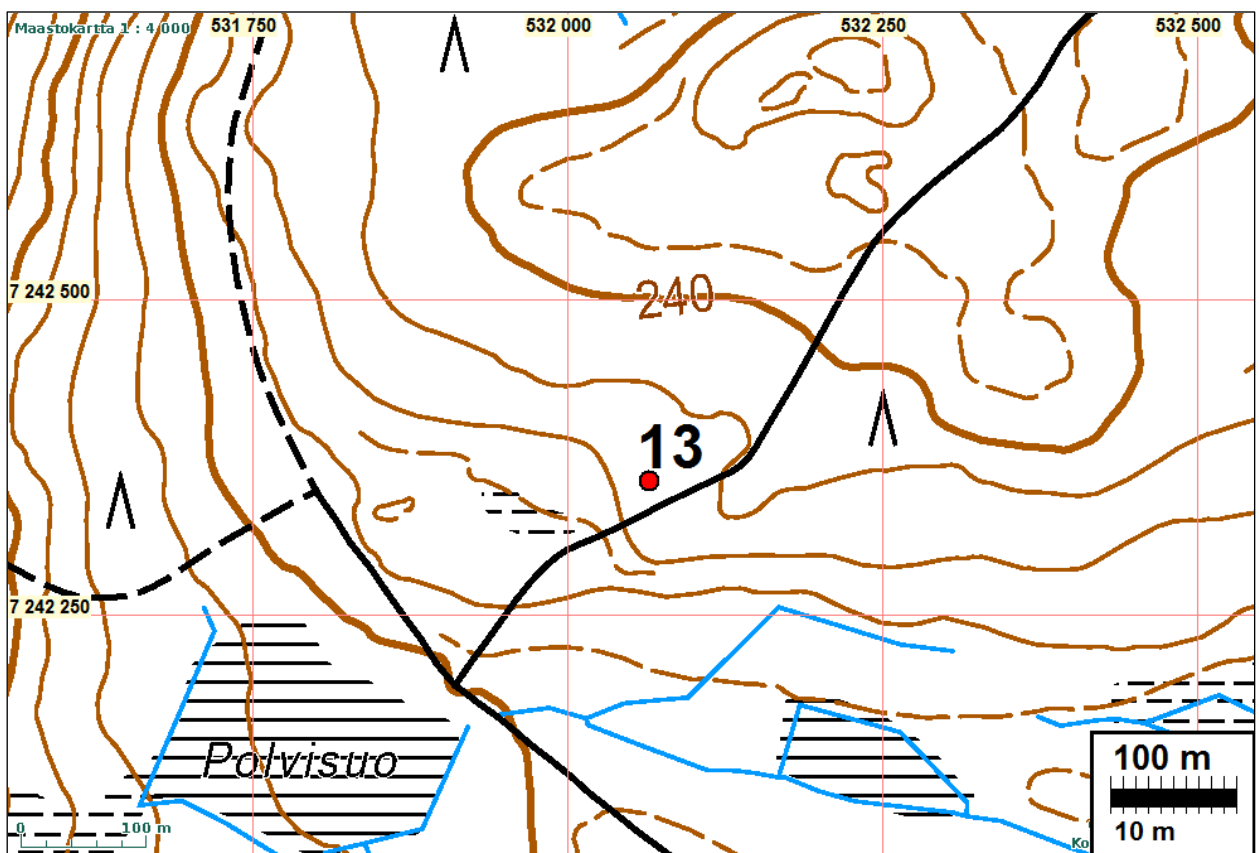
Koordin: N: 7242 356 E: 532 065 Z: 233
X: 7245 387 Y: 3532 250

Tutkijat: Schulz H-P 2011 inventointi

Sijainti: Paikka sijaitsee Pudasjärven kirkosta 38,0 km itään.

Huomiot: Metsähallituksen kohde nro 141580.

Schulz 2011: Haudan läpimitta valli mukaan lukien 15 m, kuopan läpimitta 9 m ja syvyys 1,1 m. Halssi suuntautuu länteen, pituus 5,5 m ja syvyys 1,9 m. Haudan päällä kasvaa eri-ikäisiä havu- ja lehtipuita. Pudasjärvi etelä- ja länsiosat kulttuuri-perintöinventointi 2011, osa 1 s. 336.



PUDASJÄRVI 15 TAUILEHTO

Mjtunnus:

Rauh.lk: 2

Ajoitus: historiallinen

Laji: valmistus: tervahauta

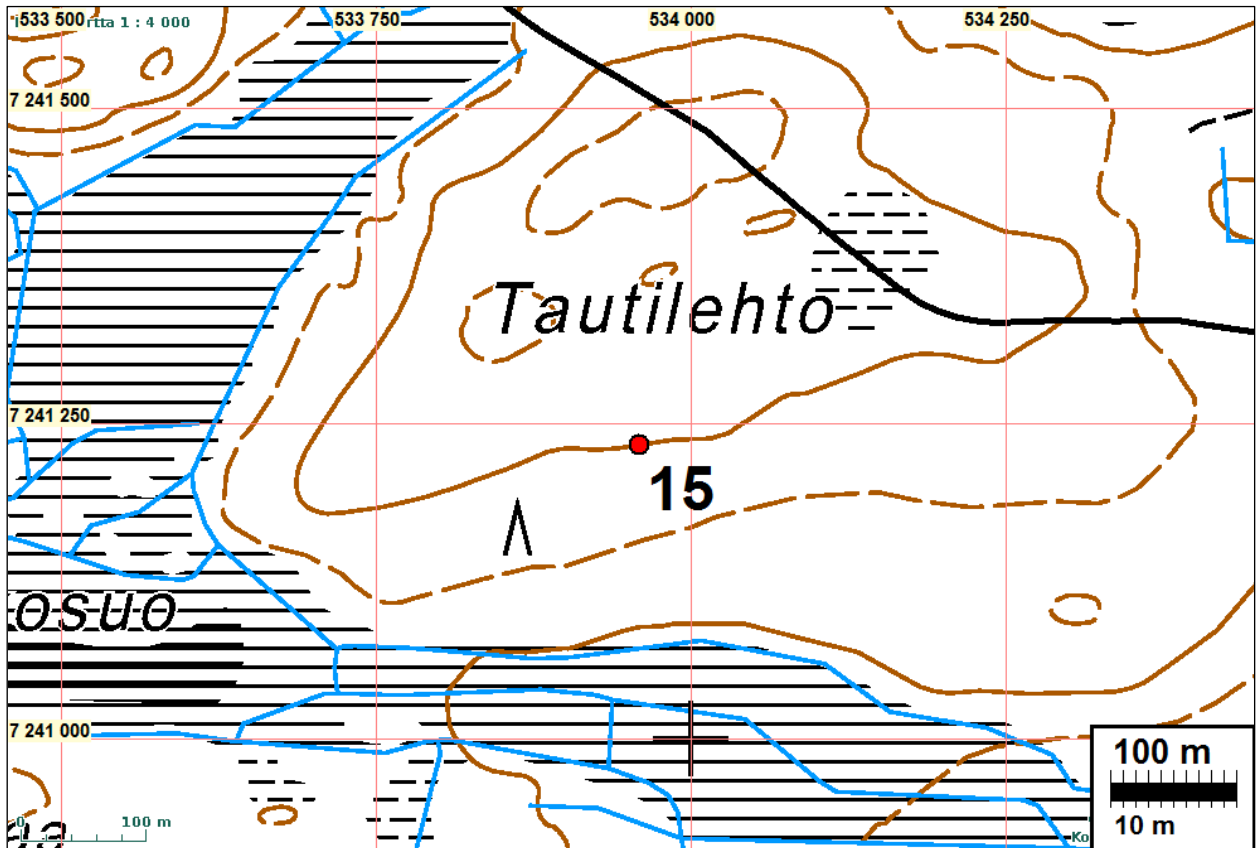
Koordin: N: 7241 233 E: 533 959 Z: 215

X: 7244 263 Y: 3534 145

Tutkijat: Schulz H-P 2011 inventointi

Sijainti: Paikka sijaitsee Pudasjärven kirkosta 40,1 km itään.

Huomiot: Metsähallituksen kohde nro 141579.
 Schulz 2011: Haudan läpimitta valli mukaan lukien 13 m, kuopan läpimitta 9 m ja syvyys 0,7 m, vallin korkeus 1,1 m. Halssi suuntautuu itään, pituus 7 m ja syvyys 1,8 m. Vallin päällä kasvaa isoja mäntyjä.
 Pudasjärvi etelä- ja länsiosat kulttuuriperintöinventointi 2011 osa 1, s. 333.



PUDASJÄRVI 16 RAASAKKA-AHO

Mjtunnus:

Rauh.lk: 2

Ajoitus: historiallinen

Laji: valmistus: tervahauta

Koordin: N: 7238 833 E: 533 045 Z: 223

X: 7241 862 Y: 3533 230

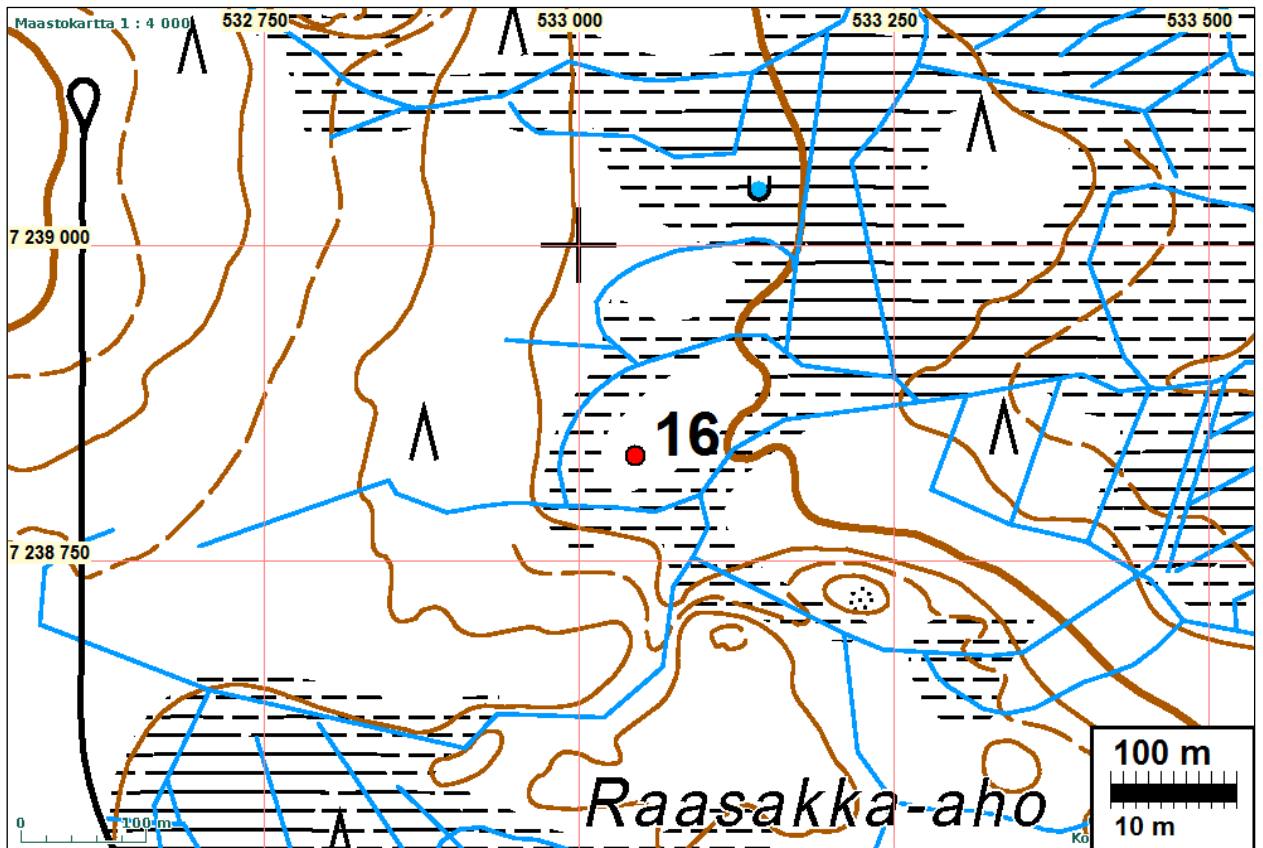
Tutkijat: Schulz H-P 2011 inventointi

Sijainti: Paikka sijaitsee Pudasjärven kirkosta 39,9 km itään.

Huomiot: Metsähallituksen kohde nro 141342.

Schulz 2011: Kaksoishauta, läpimitta ulompi valli mukaan lukien 14 m, sisempi valli mukaan lukien 12 m, kuopan läpimitta 8 m ja syvyys 1,1 m. Halssi suuntautuu koilliseen, pituus 7 m ja syvyys 1,9 m. Hauta on tiheän eri-ikäisen puuston peittämä.

Pudasjärvi etelä- ja länsiosat kulttuuriperintöinventointi 2011, osa 1 s. 289.



Muut kohteet

Nämä kohteet eivät ole muinaismuistolain mukaisia kiinteitä muinaisjäännöksiä. Kohteet ovat erilaisia kulttuurihistoriallisia jäänteitä, suhteellisen nuoria. Niitä voi haluttaessa suojella muilla kaavamerkinnoillä (S), mikä olisi suositeltavaa.

PUDASJÄRVI 4 KARKUVAARA 1A

Mjtunnus:

Rauh.lk: 0 (ei ole suojelukohde)

Ajoitus: historiallinen

Laji: asuinpaikka: tupasija

Koordin: N: 7239 033 E: 534 055 Z: 215

X: 7242 062 Y: 3534 241

Tutkijat: H. Poutiainen & V. Laakso 2012 inventointi

Sijainti: Paikka sijaitsee Pudasjärven kirkosta 40,8 km itään, Karkulammen itä- ja Karkuvaaran eteläpuolella, täysikasvuissa sekametsässä, länteen viettävässä rinteessä.

Huomiot: Rakennuksen pohja. Kohde sijaitsee Karkulammen itä- ja Karkuvaaran eteläpuolella, täysikasvuisessa sekametsässä, länteen viettävässä rinteessä. Paikalla on kaksihuoneisen rakennuksen jäännös, jonka laajuus on 7 x 4,5 m. Huoneista pienempi on kooltaan 2,5 x 4,5 m. Väliseinän kohdalla on uuninjäännös, jonka laajuus on 1,5 x 1,5 m ja korkeus 0,6 m. Rakennuksen pohjan sisäosa on ympäristöään syvemmällä siten, että perustusten korkeus ulkoa mitaten on 0,4 m ja sisältä 1 m. Perustusten kohdalla turpeen alta erottui lahoamistilassa olevia hirren jäännöksiä.

Perustusten ulkopuolella, rakennuksen molempien päätyjen kohdalla, 1,5 m seinälinjasta, on kuoppa, joiden molempien laajuus on 1 x 1,5 m ja syvyys 0,5-0,7 m. Niiden merkitys on epäselvä, mutta ne liittyvät selvästi rakennukseen.

Kartta s. 14



Rakennuksen pohja

PUDASJÄRVI 5 KARKUVAARA 1B

Mjtnnuss:

Rauh.lk: 0 (ei ole suojelukohde)

Ajoitus: historiallinen

Laji: tunnistamaton: kuoppa

Koordin: N: 7239 040 E: 534 037 Z: 209

X: 7242 069 Y: 3534 223

Tutkijat: H. Poutiainen & V. Laakso 2012 inventointi

Sijainti: Paikka sijaitsee Pudasjärven kirkosta 40,8 km itään, Karkulammen itä- ja Karkuvaaran eteläpuolella, sekametsässä, lounaaseen laskevassa loivassa rinteessä.

Huomiot: Maakuoppa. Kohde sijaitsee Karkulammen itä- ja Karkuvaaran eteläpuolella, sekametsässä, lounaaseen laskevassa loivassa rinteessä. Paikalla on metrin syvyinen kuoppa, jonka laajuus on 2,3 x 2,3 m ja muoto lähinnä suorakaide. Kuopasta lähtee alarinteen suuntaan ihmisen kaivama oja, jonka leveys on 0,7 m ja syvyys 0,6 m. Kuopan pohjalle tehdystä kairanpistosta todettiin vain paksultti humusta.

Jäännös liittyyne rakennuksenpohjaan Karkuvaara 1a; kyseessä voinee olla kellari.

Kartta s. 14



kuopparakenne

PUDASJÄRVI 7 TOLPANVAARA

Mjtnnuss:

Rauh.lk: 0 (ei ole suojelukohde)

Ajoitus: historiallinen

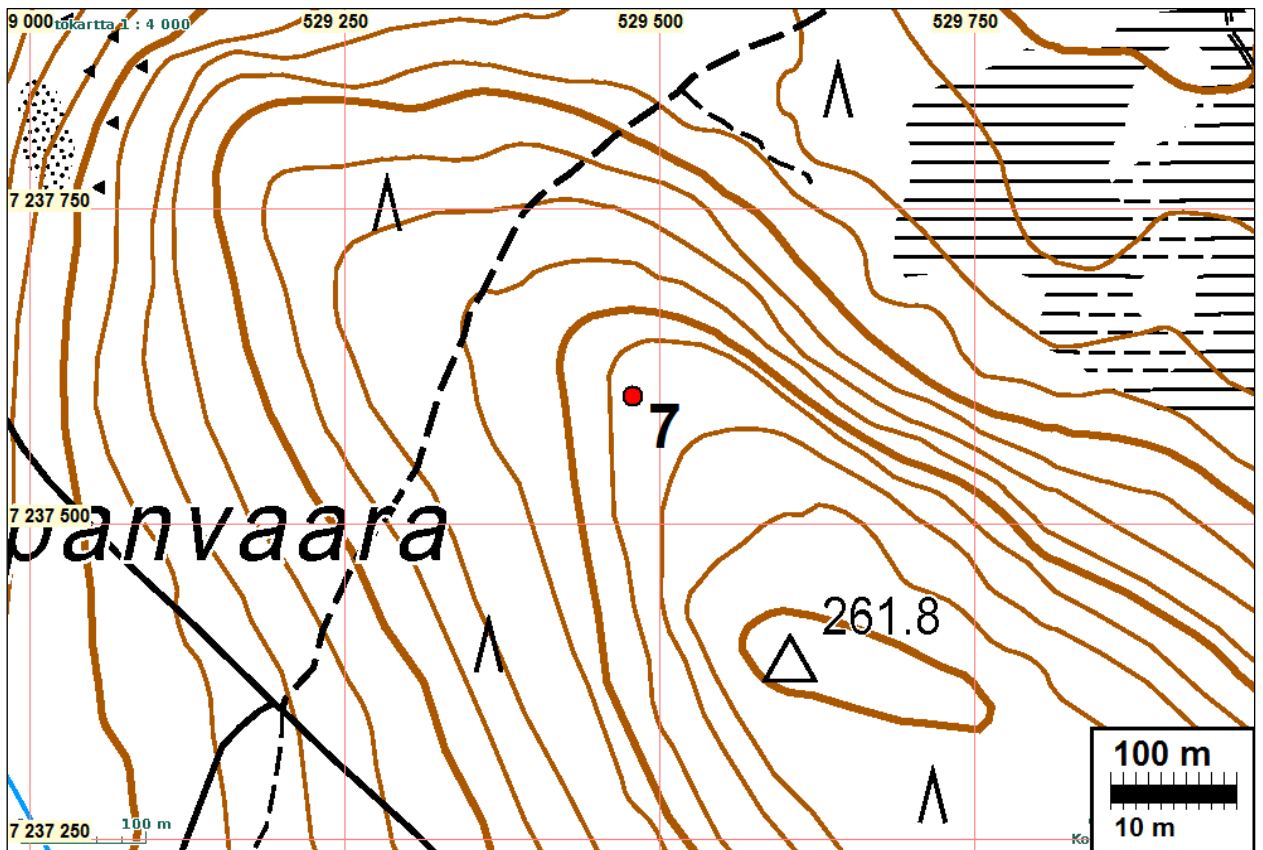
Laji: tunnistamaton: merkkipuu

Koordinatit: N: 7237 601 E: 529 479
X: 7240 630 Y: 3529 663

Tutkijat: H Poutiainen & V Laakso 2012 inventointi

Sijainti: Paikka sijaitsee Pudasjärven kirkosta 37,0 km itään.

Huomio: Kaulattu puu. Kohde sijaitsee Tolpanvaaran korkeimman kohdan luoteispuolella, luoteeseen laskevassa rinteessä, mäntymetsässä. Paikalla on kelpopuu, joka on kaulattu kirveellä ympäriinsä n. 80 cm:n korkeudelta. Puun halkaisija on n. 45 cm ja se on katkennut noin 2,5 metrin korkeudelta. Kyseessä nuori jäännös - ei muinaisjäännös.



PUDASJÄRVI 8 ISO TOLPANJÄRVI 3

Mjtunnus:

Rauh.lk: 0 (ei ole suojelukohde)

Ajoitus: historiallinen

Laji: kulku: ylityspaikka - silta (?)

Koordin: N: 7238 481 E: 530 097
X: 7241 510 Y: 3530 281

Tutkijat: H Poutiainen & V Laakso 2012 inventointi

Sijainti: Paikka sijaitsee Pudasjärven kirkosta 37,0 km itään.

Huomiot: Sillan jäännökset. Kohde sijaitsee Ison Tolpanjärven pohjoispäässä, järven lasku-uoman niskalla, matalassa virtaavassa vedessä ja osin sen rannalla puro-uoman molemmin puolin. Paikalla on 8 x 6 metrin alalla, ilman selkeää järjestystä, pyöreitä hirsii (halk. suurimmillaan 25 cm) ja pienempiä puita (halk. vähimmillään 5 cm). Puut on katkaistu sahaamalla, osassa on loveuksia, osassa kairattuja reikiä (joiden halk. 5-6 cm). Puut ovat ulkonäön perusteella olleet paikalla useita kymmeniä vuosia. Oletettavasti kyseessä ovat puron ylittäneen sillan jäännökset. Kyseessä nuori jäännös - ei muinaisjäännös.

Kartta s. 15

**PUDASJÄRVI 12 ISO TEERIVAARA C**

Mjtunnus:

Rauh.lk: 0 (ei ole suojelukohde)

Ajoitus: historiallinen

Laji: muu: pilkkapuu / merkkipuu

Koordin: N: 7242 819 E: 531 044 Z: 181
X: 7245 850 Y: 3531 229

Tutkijat: Schulz H-P 2011 inventointi

Sijainti: Paikka sijaitsee Pudasjärven kirkosta 36,9 km itään.

Huomiot: Metsähallituksen kohde nro 141589.

Schulz 2011: N. 30 cm paksussa kelomännnyssä on 60 cm pitkä kapea pilkka, johon on veistetty 10 cm korkea rombinmuotoinen kuvio (syvyys 2 cm), pilkka on osittain kasvanut umpeen. Pudasjärvi etelä- ja länsiosat kulttuuriperintöinventointi 2011. osa 1 s. 567.

Kartta s. 17



PUDASJÄRVI 14 TAUTIVAARA

Mjtunnus:

Rauh.lk: 0 (ei ole suojelukohde)

Ajoitus: historiallinen

Laji: asuinpaikka: tupasija / kämppä

Koordin: N: 7240 392 E: 532 399 Z: 213

X: 7243 422 Y: 3532 584

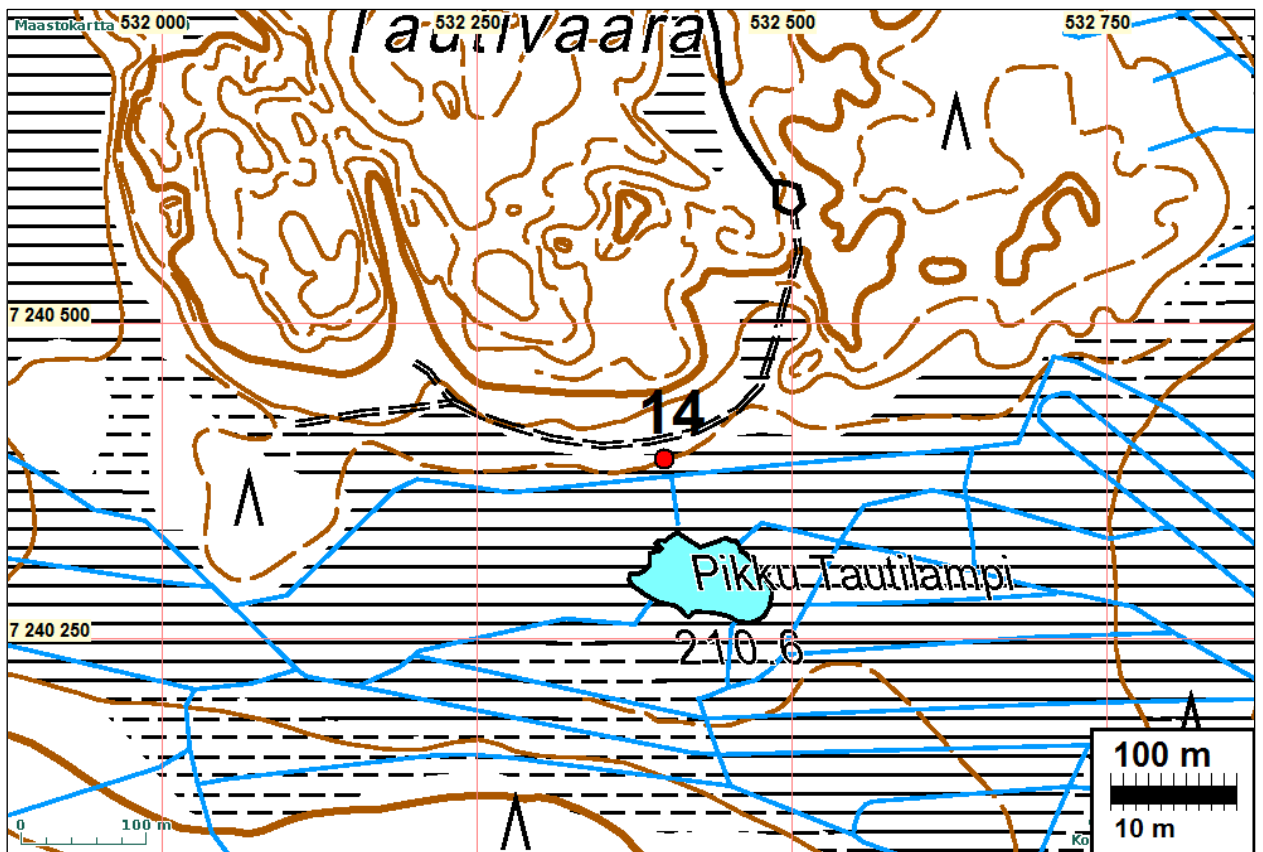
Tutkijat: Schulz H-P 2011 inventointi

Sijainti: Paikka sijaitsee Pudasjärven kirkosta 38,8 km itään.

Huomiot: Metsähallituksen kohde nro 141606.

Schulz 2011: Paikalla on pienen rakennuksen jäänteet, mitat 6 x 4 m. Seinien kohdalla ja sisätilassa melko lahonneita hirsii (sahatut päät). Koillisnurkassa osittain hajotetun uunin jäänteet, mitat 1,9 x 1,8 m, korkeus 0,4 m. Metri itäseinästä itään on suorakulmainen maakuoppa (mitat 2,2 x 1,6 x 0,5 m). Rakennuksesta 30 m länteen on mahdollisesti pienen rakennuksen jäänteet; muutama maatunut hirsi on jäljellä; seinien paikat eivät ole varmoja.

Pudasjärvi etelä- ja länsiosat kulttuuriperintöinventointi 2011, Osa 1 s. 570.



PUDASJÄRVI 17 TOLPANKANGAS

Mjtnunnus:

Rauh.lk: 0 (ei ole suojelukohde)

Ajoitus: historiallinen

Laji: asuinpaikka: tupasija / kämppä

Koordin: N: 7238 683 E: 529 340 Z: 166
X: 7241 712 Y: 3529 524

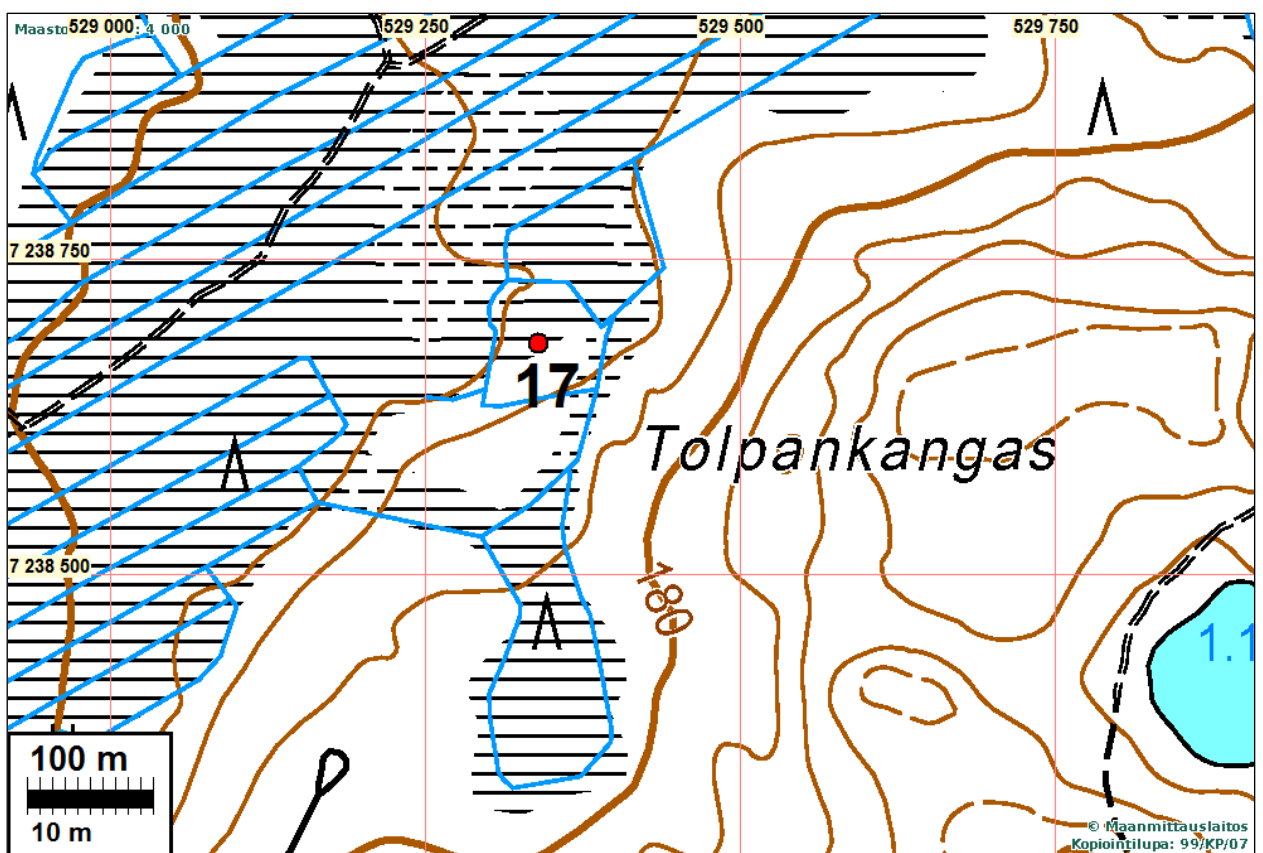
Tutkijat: Schulz H-P 2011 inventointi

Sijainti: Paikka sijaitsee Pudasjärven kirkosta 36,5 km itään.

Huomiot: Metsähallituksen kohde nro 141349.

Schulz 2011: Paikalla on rakennuksen ja huusin jäännös: Rakennus oli mitaltaan 9 x 5 m, ja sen eteläseinällä 5 x 4 m kokoinen laajennus. 2-4 melko lahonnutta hirsikertaa säilynyt, pitkä nurkka, koirankaula, päät sahattu. Tulisijan jäänteitä ei havaittu. Kaikki rakenteet ovat melkein kokonaan aluskasvillisuuden peitossa. Rakennus 20 m etelään on huusin jäännös; kuopan päällä on n. 1,7 x 1,5 m kokoinen hirsikehikko, josta 3 alimmaista hirsikertaa jäljellä; hirret ovat lahoja; pitkä nurkka, koirankaula, päät sahattu.

Pudasjärvi etelä- ja länsiosat kulttuuriperintöinventointi 2011, osa 1, s. 543



PUDASJÄRVI 18 NIITYSUO

Mjtunnus:

Rauh.lk: 0 (ei ole suojelukohde)

Ajoitus: historiallinen

Laji: asuinpaikka: tupasija / kämpä

Koordin: N: 7237 249 E: 533 888 Z: 222
X: 7240 278 Y: 3534 074

Tutkijat: Schulz H-P 2011 inventointi

Sijainti: Paikka sijaitsee Pudasjärven kirkosta 41,3 km itään.

Huomiot: Metsähallituksen kohde nro 141332.

Schulz 2011: Haudan läpimitta valli mukaan lukien 10 m, kuopan läpimitta 7 m ja syvyys 0,8 m. Halssi suuntautuu itäkaakkoon, pituus 5 m ja syvyys 1,8 m. Vallin päällä kasvaa nuoria puita.

Pudasjärvi etelä- ja länsiosat kulttuuriperintöinventointi 2011, osa 1, s. 283.

