

Kannus 2013

Kuuronkallion tuulivoimapuiston  
arkeologinen inventointi



Jaana Itäpalo 22.10.2013

*KESKI-POHJANMAAN ARKEOLOGIAPALVELU*

## Sisällysluettelo

s.

|  |          |
|--|----------|
| 1. Perustiedot.....                            | 2        |
| 2. Inventoinnin lähtökohdat ja menetelmät..... | 2        |
| 3. Tulokset.....                               | 5        |
| 4. Yleiskartat.....                            | 6        |
| 5. Kohdetiedot.....                            | 8        |
| <i>Kuuronkallio, tervahauta.....</i>           | <i>8</i> |
| <i>Muut inventointihavainnot.....</i>          | <i>9</i> |
| 6. Aineistoluettelo.....                       | 11       |

### LIITE

voimalapaikat/tielinjaukset, havainnot

## 1. Perustiedot

**Inventointialue:** Kuuronkallion tuulivoimapuiston osayleiskaava

**Inventoinnin laji:** Yleisinventointi

**Tilaaaja:** wpd Finland Oy ja Scandinavian Wind Energy SWE Oy

**Työaika:** 11.7.-18.8.2013 yht. 4 kenttätyöpäivää

**Peruskartat:** 232410, 232411

**Korkeus:** n. 62,5-100 m mpy

**Koordinaattijärjestelmä:** ETRS-TM35 FIN -tasokoordinaatisto, KKJ:n yhtenäiskoordinaatisto (kkj 3)

**Alkuperäinen raportti:** K. H. Renlundin museo, Keski-Pohjanmaan Arkeologiapalvelu, Museoviraston arkisto

**Aiemmat tutkimukset:** -

## 2. Inventoinnin lähtökohdat ja menetelmät

Keski-Pohjanmaalle Kannuksen taajaman eteläpuolelle ollaan suunnitelmassa tuulivoimapuiston perustamista. Tähän liittyen toteutettiin kesällä ja alkusyksyllä 2013 puiston kaavan arkeologinen maastoinventointi (kartta 4, s. 6). Kohdealueella ei sijaitse tunnettuja muinaisjäännöksiä. Lähialueella Lestijokilaaksossa on suoritettu Lestijokivarren osayleiskaavan arkeologinen inventointi vuonna 2012.<sup>1</sup>



**Kartta 1.** Kohteen sijainti.

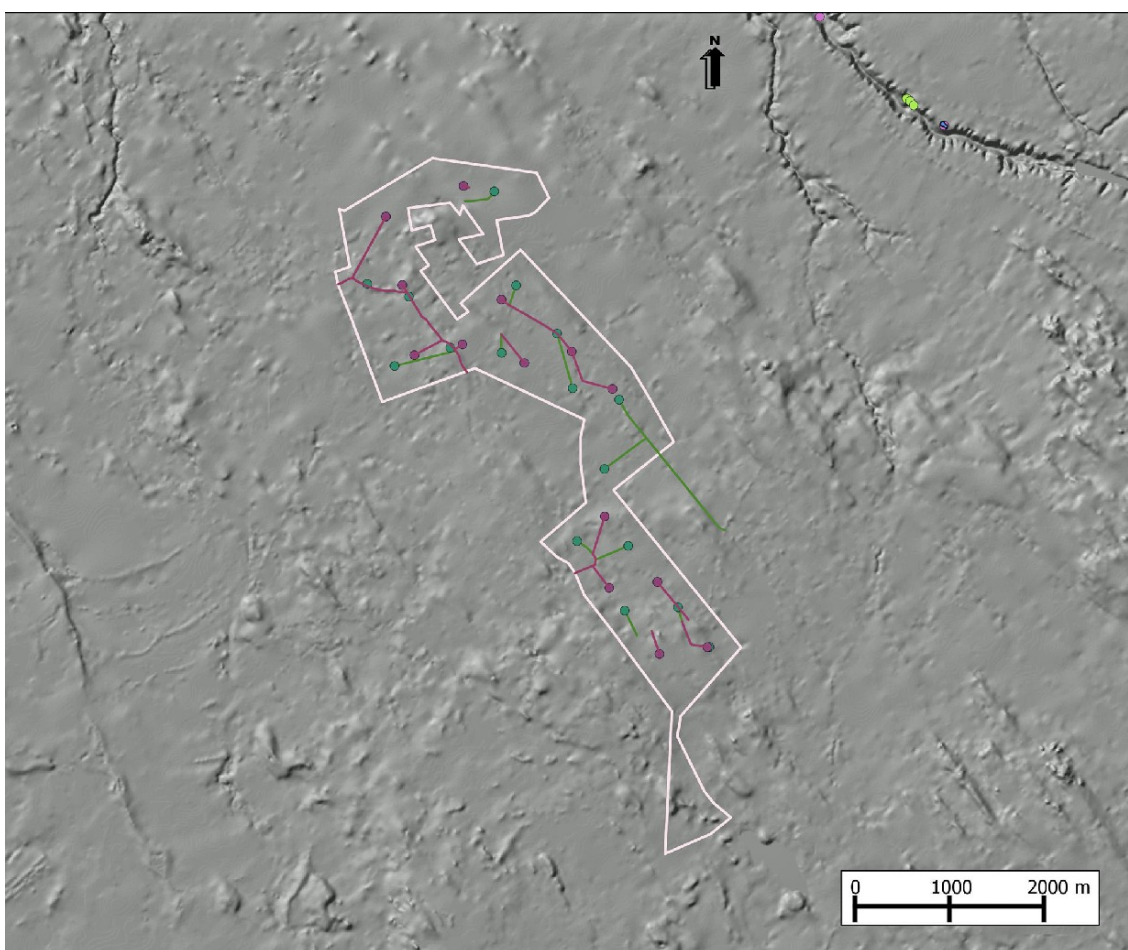
<sup>1</sup> Museoviraston kulttuuriympäristön rekisteriportaali, Inventoinnin toteutti Mikroliitti Oy, <http://kulttuuriymparisto.nba.fi/netsovellus/rekisteriportaali/portti/default.aspx>



## Esiselvitys

### Topografia

Alueen korkeus n. 62,5-100 m mpy vastaa mesoliittisen ajan lopun-tyypillisen kampakeramii-kan aikaa n. 7800-5800 cal BP. Alueen pohjoisosa sijaitsee kampakeramisella korkeudella, melkein kokonaan varhaisen kampakeramiikan ajan muinaisrantatasolla. Alueen keski- ja eteläosa sijaitsee mesoliittisella korkeudella. Maalaji on karkeusasteeltaan vaihtelevaa moreenia. Eteläosassa esiintyy Kämppekankaalla hieman laajemmin kallioista maastoa, pohjoisosassa sijaitseva Kuuronkallio on louhittu pois. Rämeyttä on runsaasti, niiden välissä on kivikkoisia mäkiä ja matalia seläniteitä. Korkeusvaihtelua esiintyy lähinnä alueen eteläosassa, yleisesti maaston korkokuva on loivaa tai tasaista. Hankealueen keskivaiheilla on Teerinevan suo. Pienvesistöjä ei esiinny. Metsät ovat laajalti talousmetsiä, ja eri ikäisiä hakkuupalstoja on runsaasti. Raportissa on riskianalysikartta, johon on merkitty muinaisjäännöspotentiaaliset alueet, joita ei inventoitu (kartta 5, s. 7).



**Kartta 2.** Suunnittelu- ja lähialueen korkeusvyöhykkeet. Oikealla yläkulmassa lähimmät tunnetut muinaisjäännökset Lestijoen rannalla merkitty pisteillä.

### Esihistorialliset kohteet

Noin 2,5-4,5 km:n etäisyydeltä koilliseen ja pohjoiseen tunnetaan lukuisa määrä kivikautisia asuin/toimintapaikkakohteita Lestijoen rantatormiltä. Muutoin alue on ympäriinsä löydötöntä n. 8 km:n säteellä.

## Historialliset kohteet

Pohjoispuolelle Lestijoen varteen Kannukseen asutus syntyi 1400-luvulla. Hankealueesta muutamien kilometrien etäisyydellä idässä virtaavan Lestijoen sivuhaaran Ypyänojan ja lännessä Viirretjoen varren vanhin historiallinen asutus on peräisin viimeistään 1600-1700-luvuilta.<sup>2</sup>



**Kartta 3.** Vuodelta 1845-1846 peräisin oleva pitäjänkartta, jossa kuvattuna inventointialuetta, arkistolaitoksen digitaaliarkisto, <http://digi.narc.fi/digi/view.ka?kuid=6841389>

Kirjallisuustietojen ja 1800-luvun pitäjänkarttojen mukaan kohdealueella ei ole ollut kiinteää asutusta. Tyypilliset elinkeinohistorialliset rakenteet, hiilimiilut tai tervahaudat ja näihin liittyvät tilapäisasumukset olivat hyvin mahdollisia. Maanviljelykseen liittyvät kohteet, kuten kaukoniittyjen viljelyksessä syntyneet jäänteet eivät olleet todennäköisiä. Viljelymaata on lisätty seudulla järviä laskemalla.<sup>3</sup> Tarkasteltavalla alueella ei ollut tähän soveltuvia pienvesistöjä.

## Inventointimetodi

Maastoinventoinnissa tarkastettiin tuulivoimaloiden paikkoja ja tielinjaukset ja niiden lähiympäristöä laajemmin, jos maaperän ja maaston korkokuvan perusteella saattoi olettaa löytyvän muinaisjäännöksiä. Inventoimatta jätettiin rämeet ja pääosin hakkuualueet, joilla ei voinut tehdä havaintoja tiheän nuoren puuston takia. Havainnot perustuvat pintahavainnointiin maaperästä/maannoksesta, kasvillisuudesta ja poikkeavista ilmiöistä, jotka saattoivat olla merkki muinaisjäännöksestä. Koekuoppia voitiin tehdä maaperän kivisyyden

<sup>2</sup> Lestijokilaakson asutushistoria. CD-rom. Lestijärven kunta 2003. Julkaisematon. Suur-Lohtajan historia I. 1957, s. 31-34.

<sup>3</sup> Suur-Lohtajan historia II. 1977, passim., s. 78-85 ja 133-137.

takia vain kahdella paikalla. Joitakin kuoppamuodostelmia kairattiin iän ja funktion selvittämiseksi.

Työssä käytettiin EGNOS-yhteensopivaa paikanninta Garmin GPSmap 62s ja Quantum GIS 1.8.0 paikkatieto-ohjelmaa.

Raporttiin on lisätty inventoimattomista alueista riskianalyysikartta, joka perustuu topografiiseen analyysiin (kartta 5, s. 7).

### 3. Tulokset

Inventoinnissa kartoitettiin yksi muinaisjäännös, joka on tervahauta. Kohde on löytynyt maisemainventoinnissa. Muita havaintoja olivat kylmämuurattu kellarikuoppa ja saunan jäänteet, joka myös on havaittu maisemainventoinnissa.

Taustana alueen löydöttömyydelle esihistoriallisten jäänteiden osalta on maaperä ja maaston tasainen korkokuva. Muutamilla tarkastetuilla hiekkavyöhykkeillä ei esiinny riittävästi korkeusvaihtelua ja ne ovat suppeita. Esihistorialliset asuinpaikat on melkein aina valittu alueilta, missä esiintyy selviä korkeuseroja. Muinaisesta rantaviivasta -keskivesi - katsottuna on maalle päin nousua 1,5-2 m korkeintaan 10 m:n matkalla, ja merelle päin on ollut myös jonkun verran laskevaa merenpohjaa. Asuin/toimintapaikat löytyvät siten todennäköisimmin alueilta, joilla on vähintään 3 metrin korkeusero 100 metrin matkalla.

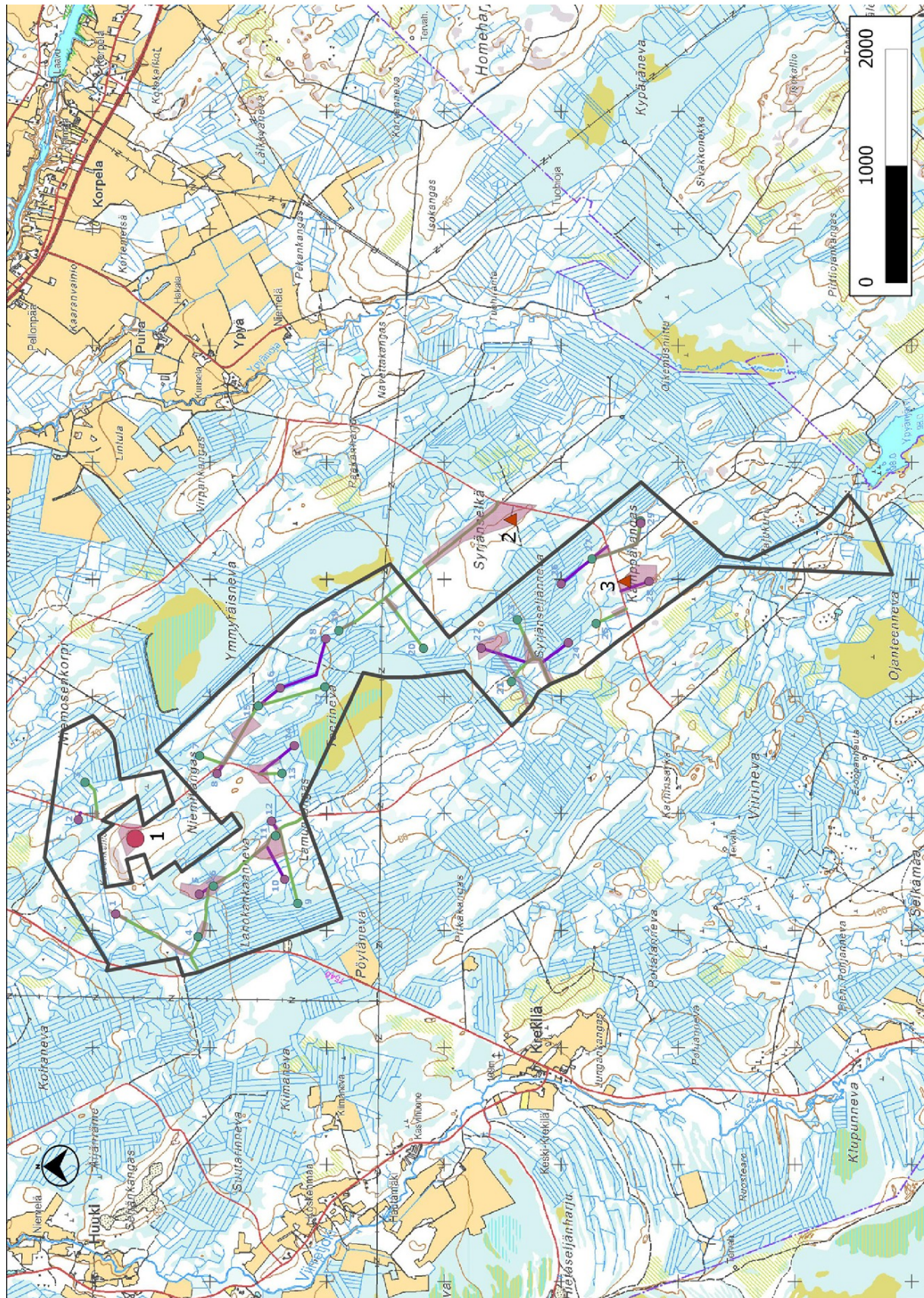
Historiallisten kohteiden puuttuminen selittyy sillä, että maasto on muille kuin metsiä hyödynnettäville elinkeinoille sopimatonta eikä ole tai ole ollutkaan pienvesistöjä, joiden rannoille elinkeinohistorialliset kohteet usein paikantuvat. Vähäistä tyyppisten historiallisten kohteiden määrää voi kuitenkin pitää hieman yllättävänä.

*Joan Häpälä*

22.10.2013

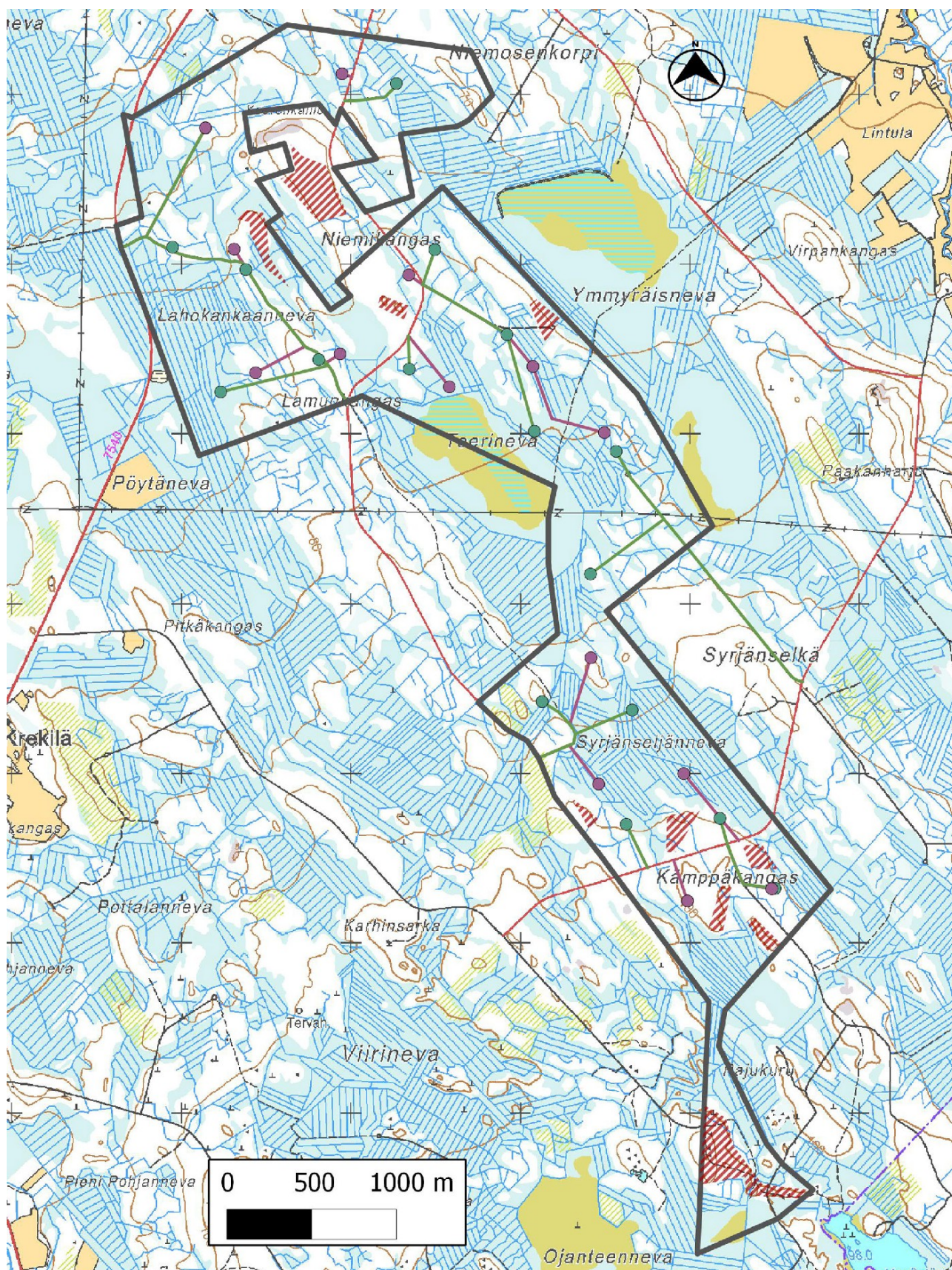


## 4. Yleiskartat



**Kartta 4. Suunnittelualue.** Tuulivoimaloiden sijoitussuunnitelma VE 1; vihreä ympyrä, tuulivoimaloiden sijoitussuunnitelma VE 2; lila ympyrä, tielinjaus VE 1; vihreä viiva, tielinjaus VE 2; lila viiva. Muinaisjäännöskohde: 1. *Kuuronkallio*, tervahauta. Muut inventointihavainnot: 2. *Syrjänselkä*, kellarikuoppa, ojakaivanto 3. *Saunakallio*, saunan perustus. Inventoidut alueet/punainen rasteri





**Kartta 5. Riskianalyysikartta.** Muinaisjäännöspotentialiset alueet, joita ei inventoitu; punainen vinoviivitus.



## 5. Kohdetiedot

### Historiallisen ajan muinaisjäännös

#### 1. KUURONKALLIO

**Mj-rekisteri:**

Laji:

Mj-tyyppi:

Tyyppin tarkenne:

Ajoitus yleinen:

Lukumäärä:

Rauhoituslk:

**uusi kohde**

kiinteä muinaisjäännös

työ- ja valmistuspaikat

tervahaudat

historiallinen

1

2

**Paikkatiedot:**

Karttalehti:

232411

Etäisyystieto:

Kannuksen kirkosta noin 4,1 km etelään

Tila:

217-404-8-101

Koordinaatit:

P: 7085638 I: 348783

P (YKJ):7088608 I (YKJ): 3348894

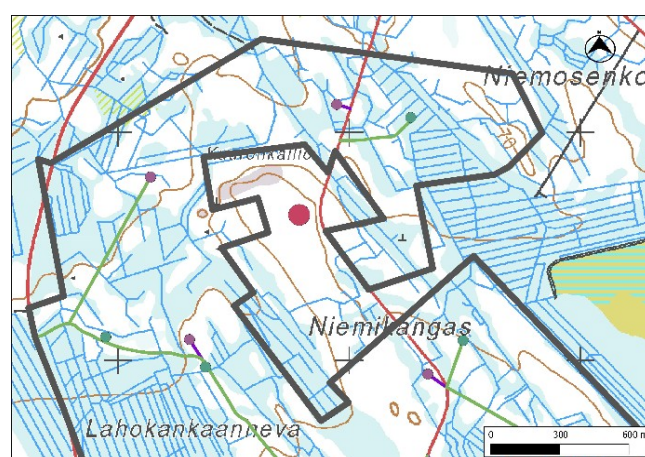
Inventointimenetelmät:

pintahavainnointi

**Maastotiedot:** Ullavantien ja Teerinevan suuntaan johtavan metsäautotien välissä sijaitsevan kivikkoisen kankaan itäreunalla, Kuuronkalliosta kaakkoon. Peruskartalla näkyvä kallioalue on louhittu pois.

**Kuvaus:** Kohteessa on n. 10 m halkaisijaltaan oleva tervahauta. Reunavalli koostuu kivistä ja maasta, kynä suuntautuu itään. Tervapirttiä mäeltä tai itäpuolisen tien reunamilta ei löytynyt.

**Ehdotus suoja-alueeksi:** 2 m rakenteen reunoista. Lähin tuulivoimala on suunnitteilla n. 500 metrin etäisyydelle pohjoiskoilliseen ja parannettava pääsytie kohteen itäpuolelle nykyisen metsäautotien kohdalle lähes sadan metrin etäisyydelle. Hankkeen toteuttamisella ei olisi vaikutusta kohteeseen.



**Kuva 1.** Tervahaudan reunaa kuvattuna kaakosta. **Kartta 6.** Kuuronkallion tervahaudan sijainti merkitty punaisella ympyrällä.

## Muut inventointihavainnot

### 2. SYRJÄNSELKÄ

#### **Mj-rekisteri:**

|                          |               |
|--------------------------|---------------|
| <i>Laji:</i>             | -             |
| <i>Mj-tyyppi:</i>        | -             |
| <i>Tyyppin tarkenne:</i> | kellarikuoppa |
| <i>Ajoitus yleinen:</i>  | moderni       |
| <i>Lukumäärä:</i>        | 2             |
| <i>Rauhoituslk:</i>      | -             |

#### **Paikkatiedot:**

|                       |  |
|-----------------------|--|
| <i>Karttalehti:</i>   | 232411                                       |
| <i>Etäisyystieto:</i> | Kannuksen kirkosta noin 7,9 km eteläkaakkoon |
| <i>Koordinaatit:</i>  |  |
| kellarikuoppa         | P: 7082541 I : 351416                        |
| ojakaivanto           | P: 7082434 I : 351510                        |

*Inventointimenetelmät:* pintahavainnointi

**Maastotiedot:** Syrjänselännevan itäpuolella kapean Syrjänselän mäen keskiosassa.

**Kuvaus:** Paikalla on kellarikuoppa, jonka seinämät on kylmämuurattu luonnonkivistä. Noin 150 m eteläkaakkoon on kivikkoisessa paikassa mutkitteleva oja, joka ei vaikuta koneellisesti kaivetulta. Ojasta lounaaseen on "ajoramppi", joka jatkuu polkuna länsipuoliselle nevalle.

**Ehdotus suoja-alueeksi:** -



**Kuvat 2-3.** Kellarikuoppa ja ojakaivanto.



**Kartta 7.** Syrjänselän havaintopisteet merkitty kolmioilla.



### 3. SAUNAKALLIO

**Mj-rekisteri:**

|                   |                 |
|-------------------|-----------------|
| Laji:             | -               |
| Mj-tyyppi:        | -               |
| Tyyppin tarkenne: | saunan perustus |
| Ajoitus yleinen:  | moderni         |
| Lukumäärä:        | 1               |
| Rauhoituslk:      | -               |

**Paikkatiedot:**

|                |  |
|----------------|--|
| Karttalehti:   | 232411                                       |
| Etäisyystieto: | Kannuksen kirkosta noin 8,6 km eteläkaakkoon |
| Koordinaatit:  | P : 7081464 I : 350981                       |

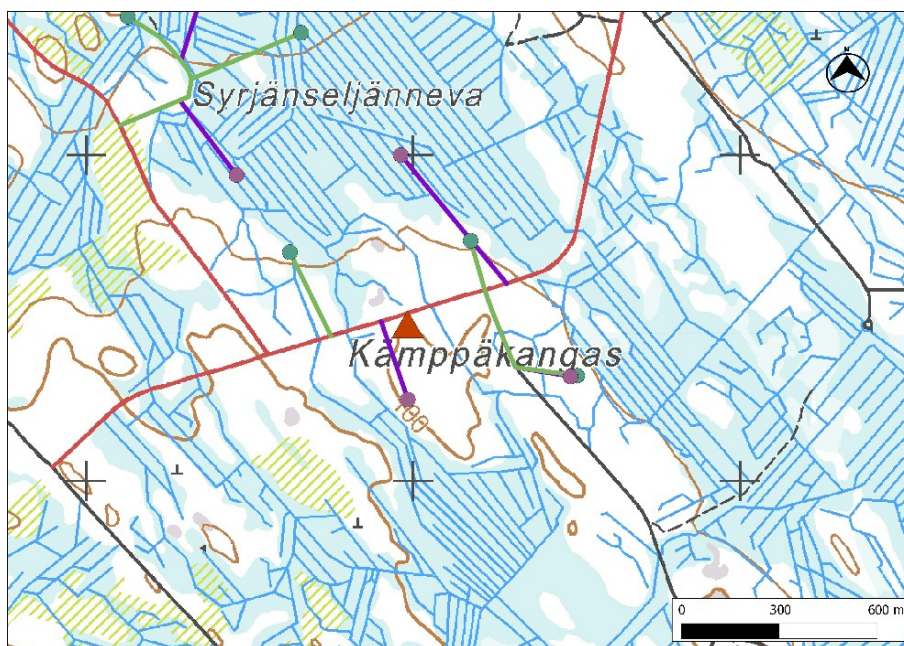
*Inventointimenetelmät:* ei tarkastettu

**Maastotiedot:** Metsäautotien varrella kallioiden Kämpäkankaan pohjoiskärjessä. Peruskartalla paikan nimi on Saunakallio.

**Kuvaus:** Kohteessa on osin romahtaneen maasaunan jäänteet. Saunan perustus on löytynyt maisemainventoinnissa ja tiedot perustuvat siinä tehtyihin havaintoihin, muistiinpanoihin sekä valokuviiin: "Sauna on rakennettu kallion kylkeen. Kyseessä on maasauna, yksi seinä on kalliota, ja muut kiveä, puuta ja kuntaa, katto on jäkäläisen kunnan peitossa. Katon rakenteissa on muovia" (kuvaus, maisemainvointin tekijä Hilikka Heikkilä/Ramboll).

Sisä- ja ulkorakenteissa/"sisustuksessa" on käytetty sahapuuta. Kohde liittyy metsätöihin ja/tai metsästykseen. Kämpäkangas -nimi viittaa myös paikalla mahdollisesti sijainneeseen kämppään. Sellaisesta ei kuitenkaan tehty havaintoja.

**Ehdotus suoja-alueeksi:** -



**Kartta 8.** Saunan perustusten sijainti; kolmio.

## 6. Aineistoluettelo

### **Kirjallisuus:**

Luukko Armas, Suur-Lohtajan historia vuoteen 1809. Suur-Lohtajan historia I. 1957.

Leevi Junkala ja Maria Niemelä, Suur-Lohtajan historia II. 1977.

### **Elektroninen aineisto:**

Arkistolaitoksen digitaaliarkisto; <http://digi.narc.fi/digi/dosearch.ka?new=1&haku=kannus>

Maanmittauslaitos, avoimien aineistojen tiedostopalvelu,  
<https://tiedostopalvelu.maanmittauslaitos.fi/tp/kartta>

Museovirasto: Kulttuuriympäristön rekisteriportaali:  
<http://kulttuuriymparisto.nba.fi/netsovellus/rekisteriportaali/portti/default.aspx>

### **Muu aineisto:**

Schulz Hans-Peter, rannansiirtymistaulukko, julkaisematon.

Schulz Hans-Peter ja Itäpalo Jaana, Lestijokilaakson asutushistoria. CD-rom. Lestijärven kunta 2003. Julkaisematon.



## Voimalapaikat/tielinjaukset, havaintoja

Pääosa suunnitelluista voimalapaikoista ja tielinjauksista sijoittuu rämeiseen ja tasaiseen maastoon tai eri ikäisille hakkuupalstoille ja niiden reunoille. Hiekkavyöhykkeitä esiintyy kohdealueen pohjoisosassa voimalapaikan 4 ympäristössä sekä hankealueen keskivaiheilla pienellä alueella voimalapaikan 22 vaikutusalueella. Lupaavaa aluetta muinaisjäännösten löytymiselle oli myös voimalapaikan 5 ympäristö. Alueen eteläosassa sijaitsevan korkeammalle kohoavan kallioisen Kämpäkankaan pohjois- ja itäpuoliset alueet ovat hakkuupalstoja, jotka on metsäaurattu ja kasvavat tiheää nuorta metsää/pusikkoa. Voimalapaikoille 19-20 johtavan parannettavan tielinjauksen länsipuolella Syrjänselän itäinen osa inventoitiin tarkasti. Maaperä alueella on karkeaa moreenia.



**Kuva 1.** Pääsytien linjausta voimalapaikalle no. 22. Paikalla on pienialainen hiekkalinssi ja matalia kalliomuodostumia. Alueelle tehtiin koekuoppia. Kuva etelästä.



**Kuva 2.** Voimalapaikan 4 vaikutusalueella paikalla kulkevan metsäautotien eteläpuolella. Kuva idästä. Voimalapaikka sijaitsee hiekkaisella kankaalla, missä maasto viettää tien eteläpuolella hieman etelään. Alue inventoitiin tarkasti ja tehtiin joitakin lapionpistoja. Tien eteläpuolella on entinen hiekanottoaika, missä pintahavainnointi oli mahdollista.





**Kuva 3.** Topografian perusteella voimalapaikan 5 ympäristö oli lupaavaa muinaisjäännösten sijaitsemiselle. Kangas on kivikkoista, etenkin korkeimmalla kohdalla. Itärinnettä kuvattuna pohjoisesta tuulivoimalan suunnitellun sijoituspaikan suuntaan.



**Kuva 4.** Pääsytien linjausta tuulivoimalan no. 14 sijoituspaikalle. Kuva luoteesta



**Kuva 5.** Pääsytien linjausta tuulivoimalan no. 10 sijoituspaikalle. Kuva idästä.

Voimalapaikat 10 ja 14 sijaitsevat alueelle tyypillisessä maastossa, joka ei ole tasaisuutensa ja maaperänsä puolesta otollista löytää muinaisjäännöksiä.