

**HÄMEENKOSKEN PULLOTTAMON ASEMAKAAVA-ALUEEN
ARKEOLOGINEN INVENTOINTI**



2013

Hannu Takala ja Anna-Riikka Vaden

Lahden kaupunginmuseo/Päijät-Hämeen maakuntamuseo

Johdanto

Lahden kaupunginmuseo/Päijät-Hämeen maakuntamuseo suoritti 2.5.–10.5.2013 arkeologisen inventoinnin Hämeenkosken Hankalan kylässä, Hämeenkosken pullottamon asemakaava-alueella. Inventointi oli osa asemakaavan selvitystyötä. Kenttätyöt alueella tehtiin 2.5. ja 6.5. ja niistä vastasivat vastuullisena johtajana dos. Hannu Takala ja määräaikainen tutkija HuK Anna-Riikka Vaden. He myös laativat raportin inventoinnista.

Inventoinnissa pyrittiin huomioimaan niin esihistorialliset kuin historiallisetkin muinaisjäännökset Inventointialueelta ei tunnettu entuudestaan kiinteitä muinaisjäännöksiä tai irtolöytöjä. Aluetta rajaa kuitenkin koillisessa soratie, joka noudattaa vanhan Ylisen Viipurintien linjausta. Tielinjaus on liikennehistoriallisesti merkittävä ja sen alimmat kerrostumat saattavat sisältää muinaismuistolain tarkoittamia ja suojaamia kiinteitä muinaisjäännöksiä (Museoviraston lausunto Dno 493/303/2002). Tielinjauksen kohdalla tehtävät työt, kuten putkien ym. kaivamien tielinjan alitse, edellyttävät arkeologisia tutkimuksia. Tielinjauksen lisäksi inventoinnissa todettiin yksi tervahauta, muita esihistoriallisia tai historiallisia muinaisjäännöksiä ei todettu. Koska kyse on yksittäisestä tervahaudasta, sitä ei ehdoteta suojeltavaksi muinaismuistolailla.

Inventoinnin kustannuksista vastasi Lemminkäinen Talo Oy.

Lahdessa 15.5.2013

dos. Hannu Takala

HuK Anna-Riikka Vaden

Inventointialue

Inventointialue eli Hämeenkosken pullottamon asemakaava-alue sijaitsee Hämeenkosken Hankalan kylässä valtatie 12 ja Teuronjoen välissä (ks. Kartta 1, s. 9). Tutkimusaluetta rajaavat luoteessa ja pohjoisessa Mieholantie ja koillisessa Vanhatie. Etelässä ja lounaassa alue rajautuu Teuronjokeen ja kaakossa peltoon. (ks. Kartta 2, s.10 ja Kartta 4, s. 12).

Inventointialueen kulmien koordinaatit (ETRS-TM35FIN) ovat: pohjoiskulma N 6765115, E 401310; itäkulma N 6765042, E 401381; eteläkulma N 6764795, E 401336 ja länsikulma N 6764985, E 401088. Inventoidun alueen ala on noin 6,5 ha.

Tutkimusalueen maasto on pääosin tasaista hiekkamaata, joka viettää loivasti kohden Teuronjokea. Alueen keskivaiheilla on muuta maastoa korkeampi tasalakinen niemeke, jonka rinteet laskevat paikoin jyrkästi. Niemeke erottuu peruskartalla noin apukäyrän 97,5 m mpy rajaamana alueena. Niemekkeen pohjoispuoleista aluetta ja inventointialueen kaakkoiskulmaa on ojitettu. Maaperä niemekkeen alapuoleisilla alueilla on kosteampaa kuin niemekkeen päällä.

Maaperä niemekkeen päällä on hienoa, lähes kivetöntä, hiekkaa ja alapuoleisella alueella vielä hienojakoisempaa silttiä. Alueella kasvaa pääasiassa koivua ja niemekkeen päällä on myös yksittäisiä nuoria tammia. Teuronjoen rannassa on kuusimetsää.

Tutkimushistoria, tunnetut muinaisjäänneet ja inventoinnin lähteet

Hämeenkoskesta on perusinventoinnin tehnyt vuonna 1975 Arja Nissinen, mutta työstä ei ole jätetty raporttia. Uudemman perusinventoinnin on vuonna 1999 tehnyt Sirkka-Liisa Seppälä. Tämän lisäksi Hämeenkoskella on tehty yksittäisiä tarkastuskäyntejä sekä tutkittu kaivauksin Pyhän Laurin kirkon raunioita. Vuonna 2012 Lahden kaupunginmuseon maakuntakaavaa varten tekemä historiallisten muinaisjäänneiden inventointi käsitti myös Hämeenkosken historiallisen ajan kylätontit (Tikkala & al. 2012).

Inventointialueelta ei tunnettu entuudestaan kiinteitä muinaisjäänneksiä tai irtolöytöjä. Lähin tunnettu muinaisjäänne on kivikautinen asuinpaikka Maijala (mj.rekisteritunnus 283010008), joka sijaitsee Teuronjoen eteläpuoleisella pellolla, noin 350 metriä tutkimusalueesta kaakkoon (ks. Kartta 1, s.9). Mahdollinen muinaislinna Hyväneula Linnamäki (mj.rekisteritunnus 283010006) sijaitsee Mieholan tien länsipuolella, noin 500 metrin päässä inventointialueesta lounaaseen.

Inventointialuetta pohjoisessa rajaava Vanhatie on soratie, jonka linja noudattaa vanhan Ylisen Viipurintien linjaa. Museovirasto on lausunnossaan 26.7.2002 (Dnro 493/303/2002), joka on annettu inventointialueen länsipuolelle suunnitellusta Kaisanniityn asemakaavaluonnoksesta, todennut: vanhan tielinjan alimmat kerrostumat saattavat sisältää muinaismuistolain (295/63) tarkoittamia ja kyseisen lain suojelemia kiinteitä muinaisjäänneksiä.

Inventointialueen pohjoispuolella on Hankalankosken pellavaloukun valtakunnallisesti merkittävä rakennettu kulttuuriympäristö, jonka alueella sijaitsee useita suojeltuja rakennuksia sekä mahdollisesti Hankalan historiallinen kylätontti. Inventointialueesta noin 700 metriä luoteeseen sijaitsee Leiniälän (nyk. Leinelä) historiallisen kylätontin paikka (Tikkala & al. 2012). Itse inventointialue sijaitsee maakunnallisesti arvokkaan Hyväneulan kulttuurimaisema-alueen reunalla.

Inventoinnin suunnittelun lähteinä on käytetty Museoviraston muinaisjäännerekisteriä, Päijät-Hämeen maakuntakaava, Historiallisen ajan muinaisjäänneiden inventointi 2012 –raporttia kylätonttien osalta, sekä Hämeenkosken pullottamon asemakaavan osallistumis- ja

arviointisuunnitelmaa (ks. Lähteet, s.13). Kartta-aineistona on käytetty Kuninkaan kartastoa (Kuninkaan kartasto Etelä-Suomesta 1776–1805, 2012), digitaaliarkiston Maanmittauslaituksen Pitäjänkartaston lehteä 2133 09 Koski HL sekä Maanmittauslaitoksen peruskarttalehteä 2133 09 Hämeenkoski (1995) ja peruskarttarasteria M4133R (05/20013).

Maastotyöt ja tutkimusmenetelmät

Olosuhteet maastotöiden aikana olivat hyvät, sää oli aurinkoinen ja aluskasvillisuutta ei vielä ollut. Inventointialueella oli suoritettu äskettäin harvennushakkuita, jonka vuoksi maassa oli runsaasti oksia ja pienempien puiden runkoja. Nämä haittasivat jonkin verran kulkemista ja havainnointia. Inventointialueen luoteis- ja itäpuolella olevat pellot olivat kyntämättä, joten näiden pintaa ei voitu havainnoida. Maastossa liikuttiin jalan. Metsäkoneet olivat rikkoneet maanpintaa useassa kohdassa alueella, etenkin tasalakaisen niemekkeen alueella. Rikkoontunutta maanpintaa havainnoitiin mahdollisten löytöjen tai muiden muinaisjäänökseen viittaavien merkkien toivossa.

Inventointialueen maaperää ja kerrostumia havainnoitiin kairaamalla T-piikkimallisella maaperäkairalla, jonka näytteenottokohdan leveys on 1,5 cm. Alueelle tehtiin 12 noin 40 x 40 cm koekuoppaa. Koekuppien paikat valikoituivat maaston topografian ja kairaushavaintojen perusteella. Koekuoppien sijainti on esitetty kartassa 3, s. 11 ja koordinaatit taulukossa 1, s. 4. Koekuopat kaivettiin lapiolla ja maa seulottiin. Kuopat kaivettiin noin 50 cm syvyyteen asti, kuitenkin vähintään niin, että rikastumiskerros vaihtui harmaaksi ns. puhtaaksi hiekaksi. Kuoppien ja löytyneen tervahaudan sijainti mitattiin Magellan Meridian GPS-paikantimella. Koordinaatit muunnettiin Maanmittauslaitoksen Karttapaikka-soveluksella YKJ-koordinaateista. Raportin kaikki koordinaatit on ilmoitettu ETRS-TM35FIN-järjestelmässä. Korkeudet on määritetty peruskartan avulla ja ne ovat N60-järjestelmässä.

Alueen pohjoisrajalla kulkevaa Vanhatietä (Ylinen Viipurintie) ei tutkittu inventoinnin yhteydessä. Mahdollisten tien pohjakerroksissa olevien kiinteiden muinaisjäänösten toteaminen vaatisi mm. maansiirtotöitä. Tielinjaus on kuitenkin huomioitu inventointiraportin kohdeluettelossa.

Koekuoppa	P	I
1	6764930,593	401213,234
2	6764912,600	401250,219
3	6764945,587	401276,208
4	6764972,576	401265,213
5	6764987,570	401218,231
6	6764949,585	401178,248
7	6764985,570	401157,256
8	6764878,614	401277,208
9	6764890,609	401292,202
10	6764890,608	401158,256
11	6764955,582	401127,268
12	6765018,558	401289,203

Taulukko 1. Koekuoppien koordinaatit.

Havainnot ja tulokset

Inventoinnissa löytyi yksi tervahauta (tarkemmat tiedot ks. Kohteet: 1, s.6). Inventointialueen maaperää oli muokattu pohjois- ja kaakkoisosassa ojittamalla. Alueen kaakkoiskulmassa, koordinaattien (P 6764 809, I 401 272) osoittamassa kohdassa ja tästä noin 70 metriä länteen, joenpenkan päällä, oli useita noin 2–3 metriä korkeita maavalleja ja kasoja. Vallien päällä kasvoi kohtalaisen kookkaita puita, joten aivan tuoreita ne eivät ole. Valleihin ja kasoihin tehdyissä maaperäkairauksissa havaittiin vain harmaata sekoittunutta hienoa hiekkaa. Ilmeisesti kyseiset vallit ja kasat ovat syntyneet ojituksen ja joen uoman ruoppauksen yhteydessä.

Koekuopat 1–7 kaivettiin alueen keskellä olevan tasalakisen niemekkeen päälle, etelä- ja kaakkoisreunalle sekä kesemmälle. Niemekkeen tasaisuus ja maaperä vaikuttivat otollisilta etenkin kivikautiselle asutukselle. Niemekkeen päällä kulki useita metsäkoneen uria, joiden kohdalla maanpinta oli rikki. Näissä ei havaittu mitään muinaisjäänökseen viittaavaa. Koekuopat olivat löydöttömiä, eikä niissä havaittu normaalista maannoksesta poikkeavia anomalioita. Koekuopissa humuskerroksen paksuus oli 10–15 cm ja tämän alla oli ruskea hieno hiekka, joka noin 50 cm syvyydessä muuttui väriltään harmaaksi. Humuskerroksen alapinnassa oli koko alueella vähäisiä määriä hiiltä.

Koekuopat 8–9 kaivettiin niemekkeen kaakkoispäässä, hieman alemmalla tasolla olevalle tasanteelle. Kuopat olivat löydöttömiä ja maaperäkerrokset kuopassa 8 vastasivat niemekkeen päälle kaivettujen kuoppien kerroksia. Koekuopan 9 itä- ja pohjoispuolella oli ojat. Ojista on todennäköisesti nostettu maata tasanteelle, sillä kuopassa oli ohuen humuskerroksen alla noin 15 cm paksu savikerros. Tämän alla oli ”vanha” maanpinta. Ruskea hiekka oli kuopassa savisempaa ja vaihtui harmaaksi noin 40 cm syvyydessä. Molemmat koekuopat olivat löydöttömiä.

Koekuopat 10–11 kaivettiin nykyisen joen yläpuolella olevalle ja kuusimetsää kasvavalle tasanteelle, niemekkeen lounaispuolelle. Kuopissa maa oli kosteaa ja noin 5 cm humuskerroksen alla oli tummanruskea siltikerros, jonka väri noin 35 cm syvyydessä muuttui harmaaksi. Molemmat kuopat olivat löydöttömiä. Koekuoppa 12 kaivettiin niemekkeen pohjoispuolelle ympäristöään hieman korkeampana olevalle alueelle. Humuskerroksen alla maaperä oli ruskeaa silttiä, joka 40 cm syvyydessä muuttui väriltään harmaaksi. Kuoppa oli löydötön. Niemekkeen pohjoispuolista ojitettua aluetta tutkittiin myös maaperäkairalla, jonka näytteissä ei havaittu kuitenkaan mitään muinaisjäänökseen viittaavaa.

Inventoinnissa löytynyttä tervahautaa ei yksittäisenä kohteena ehdoteta suojeltavaksi muinaismuistolaililla. Vanhan Ylisen Viipurintien linjaukseen pätee edelleen se mitä Museovirasto on lausunnoissaan (Dnro 493/303/2002, 611/303/2002 ja 437/303/2003) koskien länsipuoleista Kaisanniityn asemakaava-aluetta lausunut. Tielinjan kohdalla suoritettavat työt, esim. alitse vedettävien putkien ja kaapeleiden kaivaminen, edellyttävät arkeologisia tutkimuksia.

Kohteet

1.

Nimi: Hankala

Muinaisjäännöstyyppi, alatyypit: työ- ja valmistuspaikat, tervahaudat

Ajoitus: historiallinen

Sijainti: P 6764 972; I 401 184; (keskikoordinaatti) Z 97,5 m mpy

Tilan rekisterinumero: 283-402-1-64

Suojeluehdotus: rauhoitusluokka II/III, yksittäinen tervahauta ei suojelutarvetta

Inventointiajankohta: 6.5.2013

Kartta: Kartta 3 (s.11), Kartta 4 (s.12)

Kohteen ympäristö:

Kohde sijaitsee inventointialueen luoteisreunalla, alueen keskivaiheilla olevan tasalakisen niemekkeen päällä. Niemeke laskee kohteen länsi- ja eteläpuolella jyrkäkästi Teuronjoen rantatasanteelle. Kohteen pohjois- ja luoteispuolella kulkee päällystetty Mieholantie. Ympäristö on tasaista kivetöntä hiekkamaata. Alueella kasvaa koivikkoa sekä yksittäisiä tammia ja kuusia. Alueella on suoritettu hiljattain harvennushakkuita ja maanpinta on niemekkeen laella osin rikkoontunut.

Havainnot:

Inventointiajankohtana havainnointiolosuhteet olivat hyvät, aluskasvillisuutta ei juuri ollut. Tervahauta sijaitsee koordinaattien osoittamassa paikassa, noin 31 metrin päässä Mieholantien laidasta kaakkoon (suunta 162 gon Hankalan pellavaloukun kyltin kohdalta). Paikalla on pyöreä suppilomainen kuoppa, jossa on matalat laakeat vallit. Kuopan luoteispuolella, vallin vieressä, on suorakaiteen muotoinen matala ilmeisesti tervanjuokutuskuoppa.

Tervahaudan halkaisija valleineen on noin 6,5 metriä ja se on noin 2 metriä syvä. Vallit ovat hyvin matalat korkeudeltaan vain noin 0,2 metriä. Suorakaiteenmuotoisen kuopan pituus on 3,2 metriä ja leveys 2,30 metriä sekä syvyys noin 0,5 metriä. Pyöreän kuopan sisäpuolelle tehdyissä maaperäkairauksissa ei havaittu hiiltä, maa oli harmaata hieman savimaista hiekkaa. Vallin päälle tehdyissä kairauksissa havaittiin hieman hiiltä ja nokea. Hiiltä ja nokea havaittiin myös suorakaiteen muotoiseen kuuoppaan sekä tämän ja pyöreän kuopan väliseen valliin tehdyissä maaperäkairan pistoissa.

Kohde on tulkittu tervahaudaksi ensisijaisesti muodon ja sijainnin perusteella, havaitun hiilen ja nokimaan määrä oli vähäinen. Mahdollisesti kohde on ollut käytössä vain lyhyen aikaa. Kohde on ehjä, eivätkä alueella suoritettut metsätyöt ole sitä vahingoittaneet. Tervahaudan sisäpuolella kasvaa muutama puu.



Kuva 1. Hankala tervahauta kuvattuna koillisesta. Linjakeihäs tervahaudan keskellä ja suorakaiteenmuotoinen kuoppa tervahaudan oikealla puolella. Kuvaaja Anna-Riikka Vaden.



Kuva 2. Hankala tervahauta kuvattuna luoteesta. Etualalla matala suorakaiteenmuotoinen kuoppa. Kuvaaja Anna-Riikka Vaden.

2.

Nimi: Ylinen Viipurintie

Muinaisjäännöstyyppi, alatyypit: kulkuväylät, tienpohjat

Ajoitus: historiallinen

Sijainti: (inventointialueella) P 6765 120, I 401 309 (länsipää), P 6765 037, I 401 386 (itäpää)

Suojeluehdotus: rauhoitusluokka II, huomioitava kaavassa

Inventointiajankohta: 3.5.2013

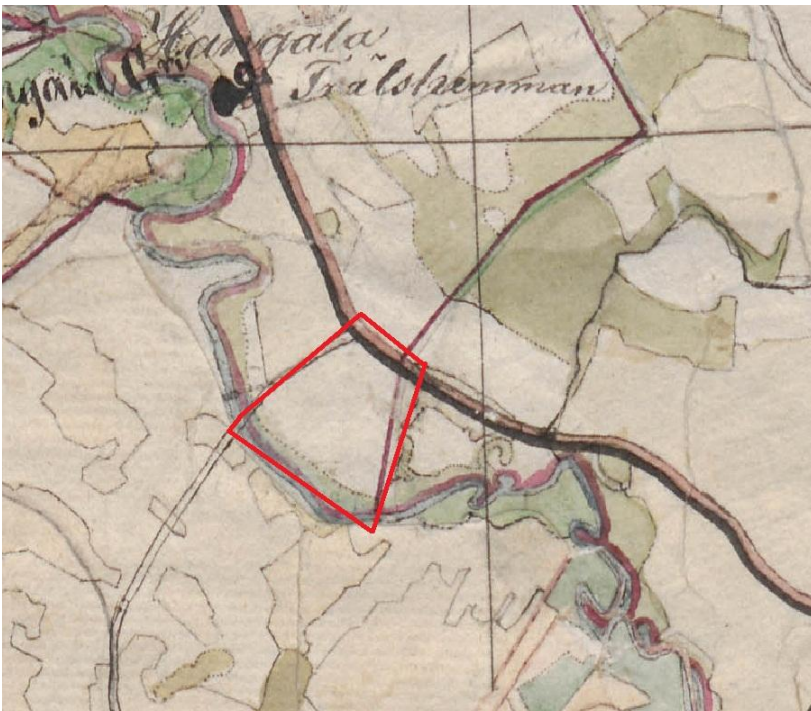
Kartta: Kartta 3 (s.11), Kartta 4 (s.12)

Kohteen ympäristö:

Soratie, nykyiseltä nimeltään Vanhatie, rajaa inventointialueen pohjoisessa. Tielinja kulkee valtatie 12 ja Teuronjoen välissä ja se risteää päällystetyn Mieholantien kanssa inventointialueen pohjoisnurkassa. Inventointialueen pohjoisosassa, lähellä Mieholantienristeystä, tietä on pengerretty enemmän. Peltoja halkoessaan inventointialueen pohjois- ja kaakkoispuolella, tie kulkee lähes peltojen tasossa.

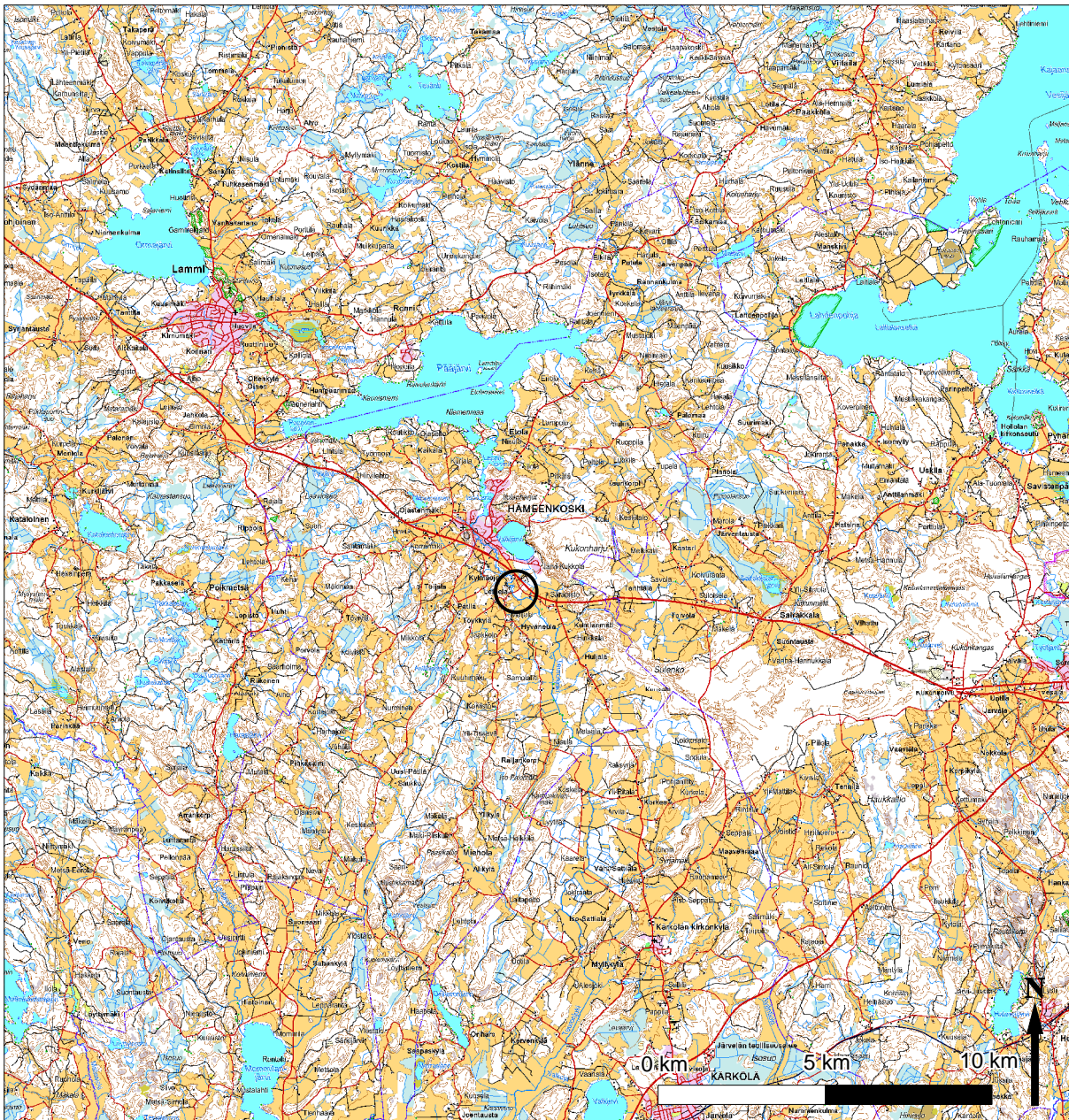
Havainnot:

Tielinjaa ei tutkittu tarkemmin inventoinnin yhteydessä. Tielinjaus on liikennehistoriallisesti merkittävä ja sen alimmat kerrostumat saattavat sisältää muinaismuistolain tarkoittamia ja suojaamia kiinteitä muinaisjäännöksiä (Museoviraston lausunto Dno 493/303/2002). Tielinjan kohdalla tehtävät työt, kuten putkien ja kaapeleiden vetäminen tien alitse, edellyttävät arkeologisia tutkimuksia.




Kuva 3. Inventointialue rajattuna punaisella Pitäjänkartaston lehdelle 2133 09 Koski HL. Ylinen Viipurintie kulkee alueen pohjoisosassa luode-kaakko-suuntaisesti.

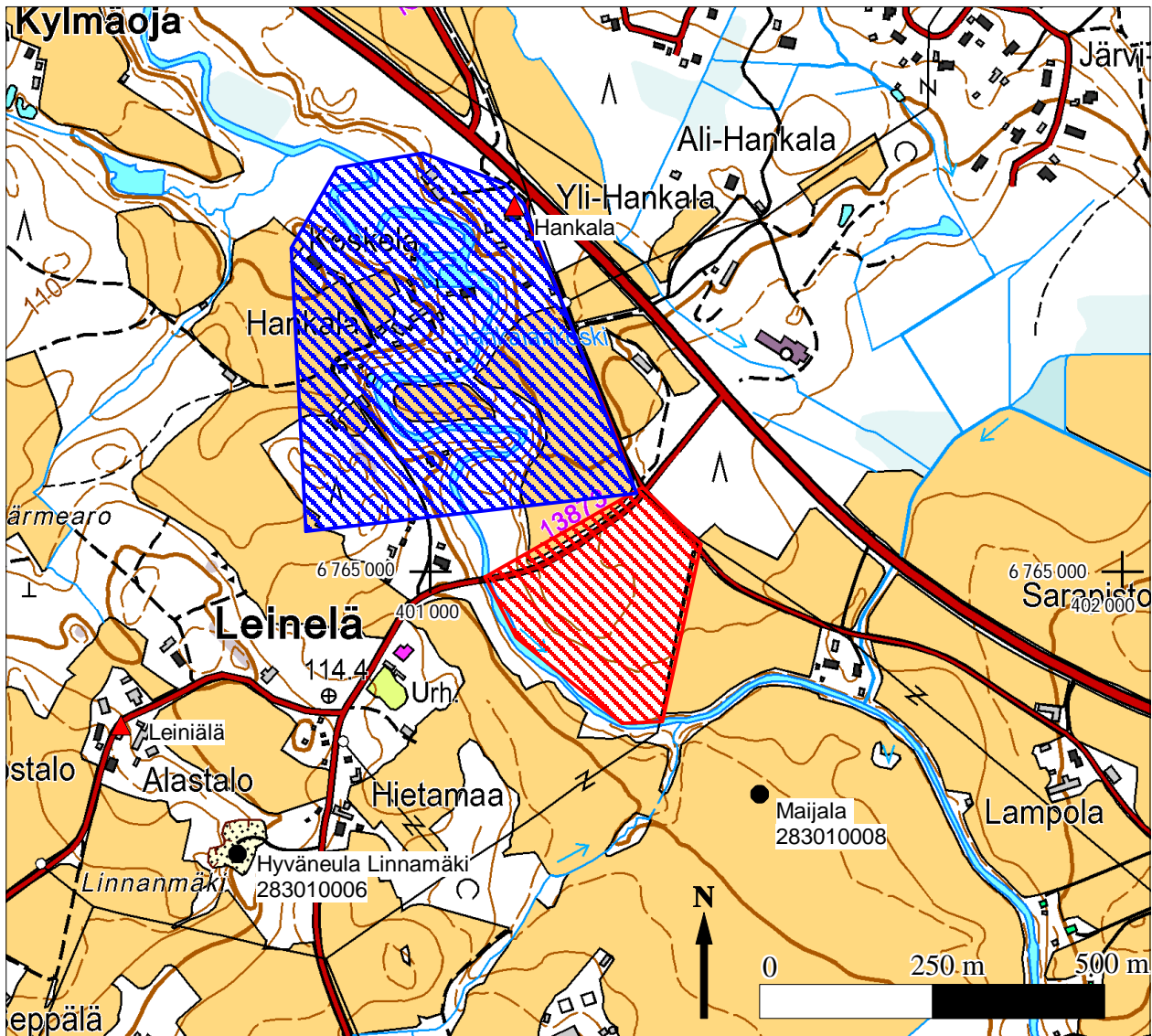
Kartta 1, lähestymiskartta



Maastokarttarasteri M41R, L42R, M43L, M44L, Maanmittauslaitos 05/2013. 1 : 200 000.

 Inventointialue

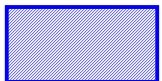
Kartta 2



Peruskarttarasteri M4133R, Maanmittauslaitos 05/2013. 1 : 10 000.



Inventointialue



Hankalankosken valtakunnallisesti merkittävä RKY-alue

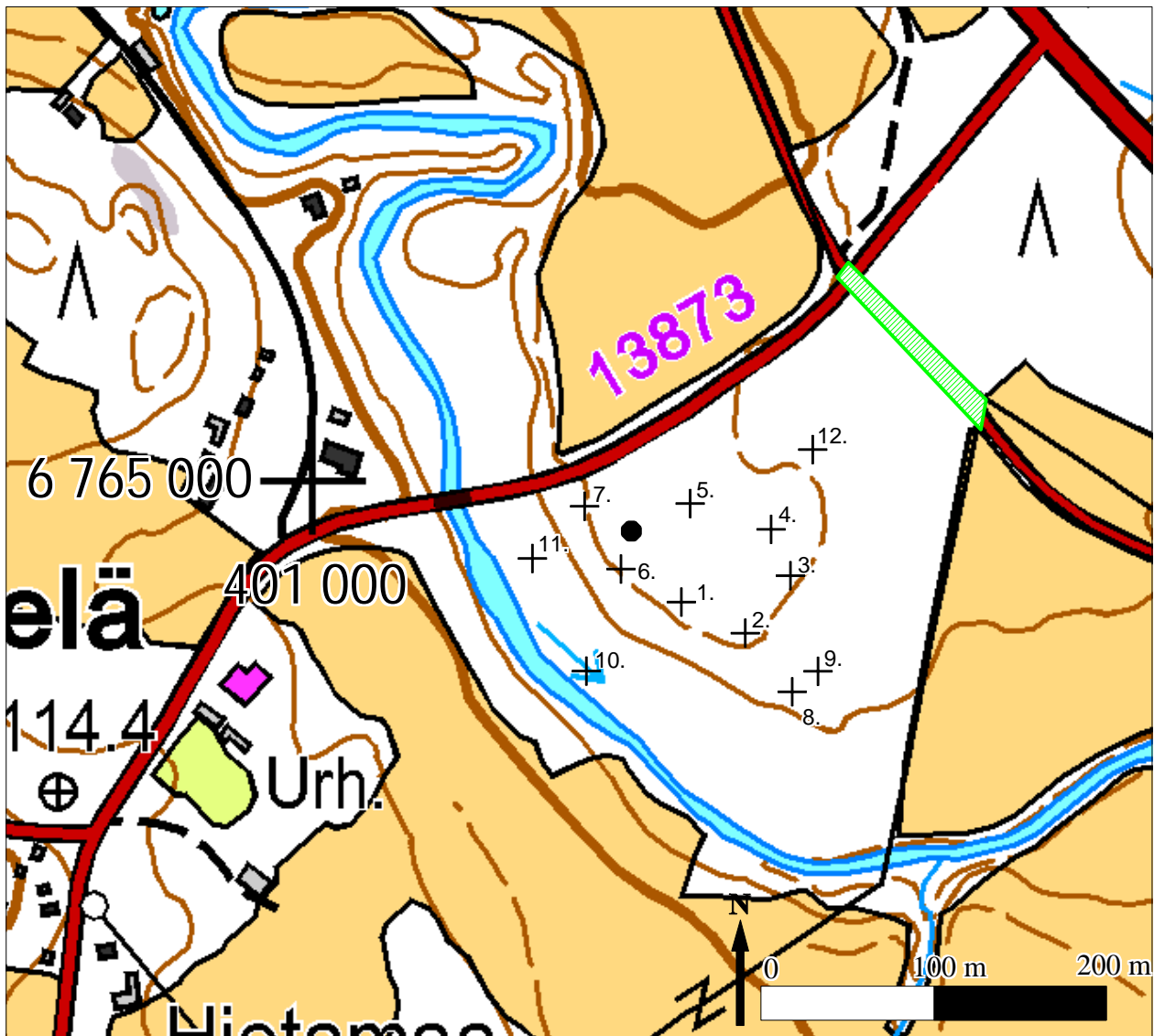


Tunnettu muinaisjännös



Historiallisen ajan kylätontti

Kartta 3



Peruskarttarasteri M4133R, Maanmittauslaitos 05/2013. 1 : 4 000.



Ylinen Viipurintie inventointialueella

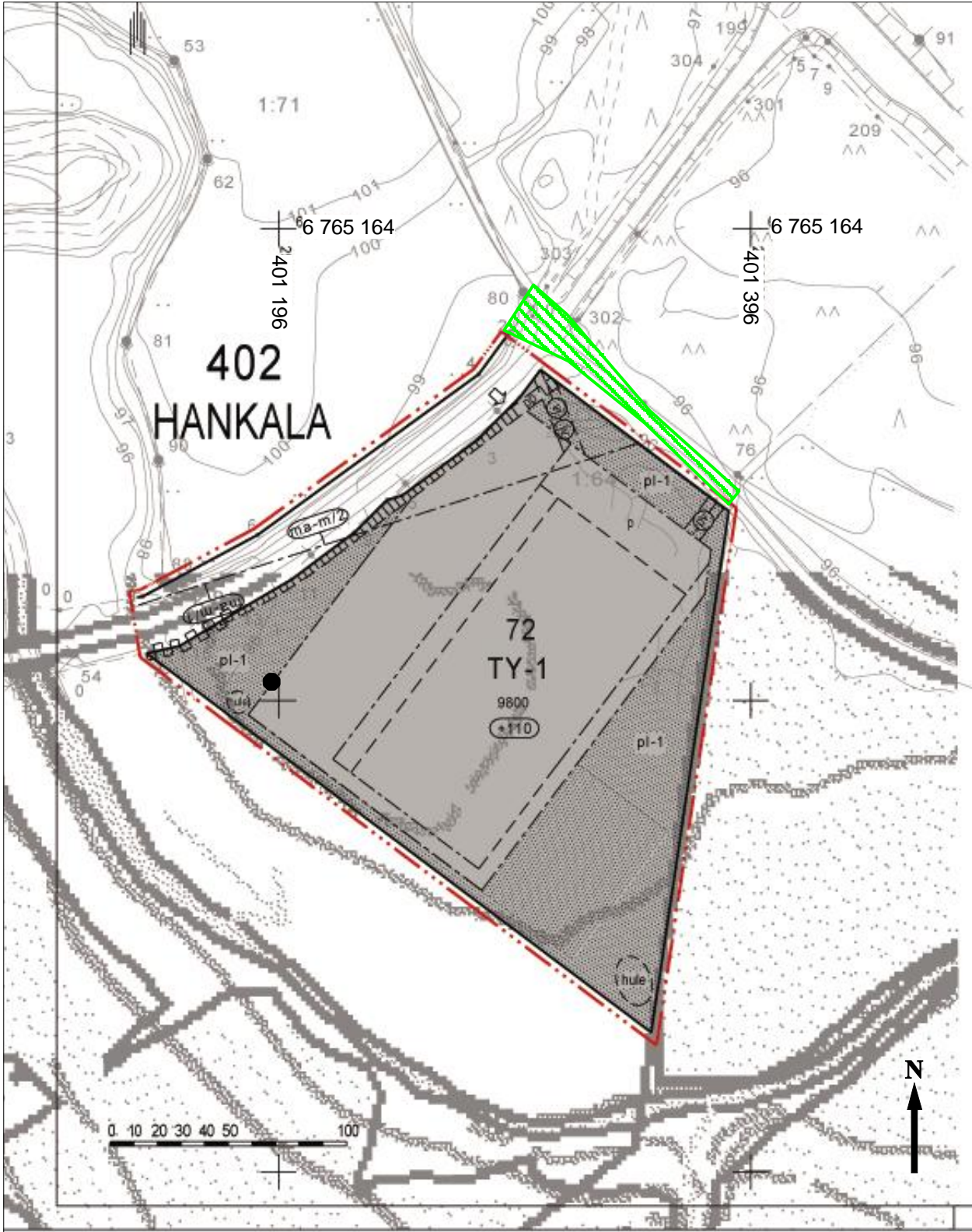


Hankala, työ- ja valmistuspaikat, tervahaudat



Koekuoppa

Kartta 4



Alustavaluonnos A, Hämeenkosken pullottamo, asemakaava. Hämeenkosken kunta 2013. 1 : 2 500

● Hankala, työ- ja valmistuspaikat, tervahauta



Ykinen Viipurintie inventointialueella

Lähteet:**www-lähteet:**

Dgitaaliarkisto <http://digi.narc.fi/digi/>

Maanmittaushallitus, Maanmittaushallituksen historiallinen karttakokoelma, Pitäjänkartasto karttalehti 2133 09

Maanmittauslaitos, kansalaisen karttapaikka

<http://kansalaisen.karttapaikka.fi/kartanhaku/osoitehaku.html?lang=>

Maanmittauslaitos, peruskarttarasteri M4133R, maastokarttarasterit M41R, L42R, M43L, M44L. 05/2013.

Raportit:

Hämeenkosken pullottamon asemakaava. Osallistumis- ja arviointisuunnitelma 22.4.2013. Hämeenkosken kunta.

Seppälä, Sirkka-liisa 1999. Hämeenkoski. Esihistoriallisten kiinteiden muinaisjäännösten inventointi. Museovirasto

Tikkala, Esko; Taipale, Päivi; Sorvali, Eetu 2012. Päijät-Hämeen maakuntakaava. Historiallisen ajan muinaisjäännösten inventointi. Lahden kaupunginmuseo.

Lausunnot:

Museovirasto

26.7.2002 ja 7.8.2002 (Dnro 493/303/2002)

22.1.2003 (Dnro 611/303/2002)

13.11.2003 (Dnro 437/303/2003)

Kirjat:

Kuninkaan kartasto Etelä-Suomesta 1776-1805, 2012. toim. Erkki-Sakari Harju, SKS. Helsinki.