

# Somero Huhdanmäki 2 röykkiöalueen arkeologiset tutkimukset 2012



**Tapani Rostedt  
Hannu Poutiainen  
Antti Bilund**



Kustantaja: Veljekset Nuortalo Oy

## Sisältö

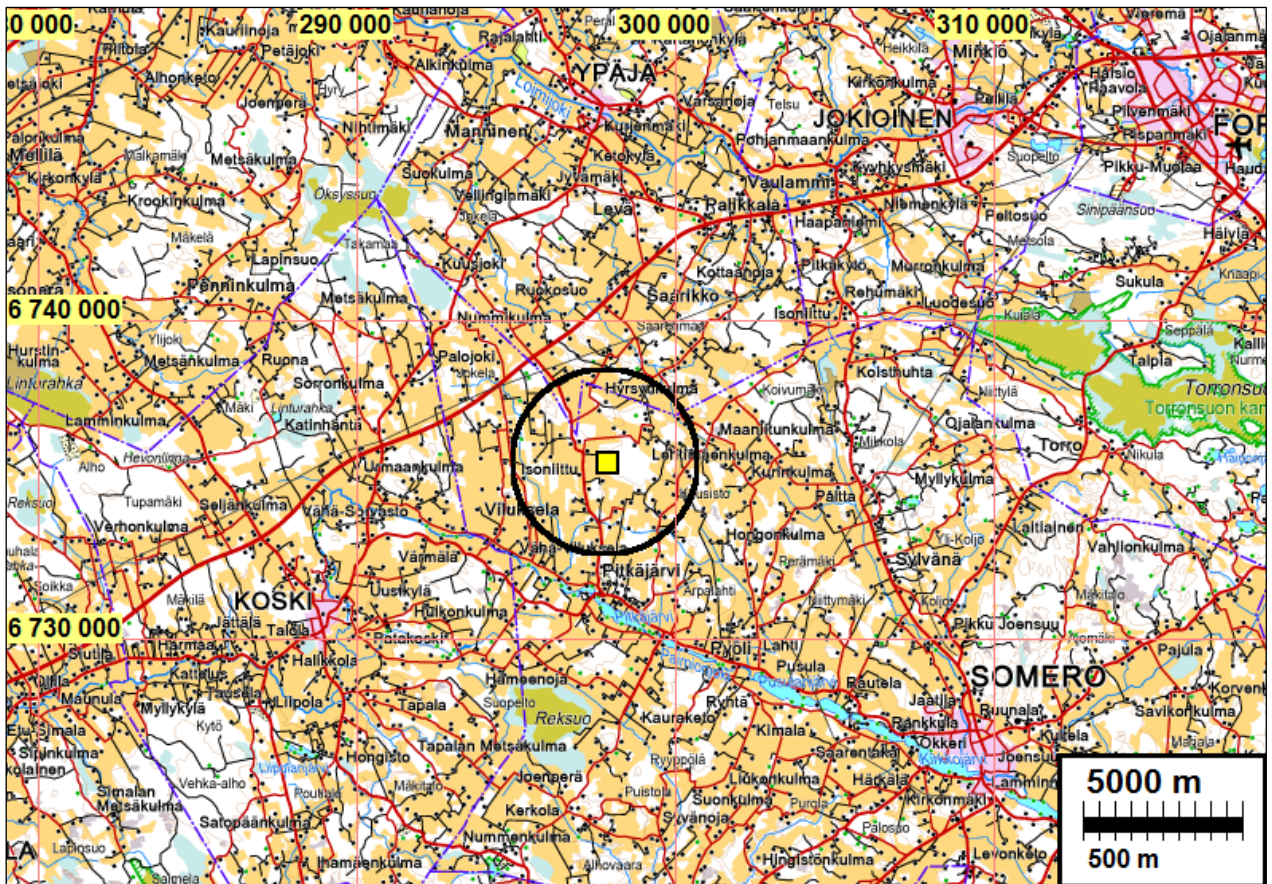
<b>Perustiedot:</b> .....	<b>2</b>
<b>1. Johdanto</b> .....	<b>5</b>
<b>2. Huhdanmäki 2 röykkiökaivaus</b> .....	<b>6</b>
2.1 Havainnot .....	6
<b>3. Huhdanmäki 2 muut kiveykset</b> .....	<b>7</b>
<b>4. Inventointi</b> .....	<b>8</b>
<b>5. Yhteenveto</b> .....	<b>8</b>
<b>Lähteet:</b> .....	<b>9</b>
<b>Liitteet</b> .....	<b>9</b>
Kartat.....	9
Muinaisjäännöstiedot .....	13
SOMERO HUHDANMÄKI 2.....	13
Kuvat .....	14
Röykkiön kaivaukset:.....	14
Huhdanmäki 2 muut kivikasat:.....	24
Huhdanmäki 2 tuhoutunut röykkiö .....	25
Huhdanmäki 1 röykkiö .....	26

*Kansikuva:* Huhdanmäki 2 kivistöröykkiö ennen kaivausten aloittamista.

---

## Perustiedot:

- Alue:** Somero Pitkäjärvi, Huhdanmäki 2 (Mjtunnus: 1000006994) röykkiöalue. Maa-aineksenottoalueen suunniteltu laajennusalue.
- Tarkoitus:** Tutkia arkeologisin kaivauksin Huhdanmäki 2 -röykkiöalueella vuoden 2008 tarkastuskäynnillä löydetty osittain tuhoutunut kivistöröykkiö tarkoituksena selvittää röykkiön ajoitus, sekä merkitys. Lisäksi inventoida suunnittelualueella havaitut muut kivikasat sekä selvittää sijaitseeko suunnitellulla maa-aineksenottoalueella kiinteitä muinaisjäännöksiä.
- Työaika:** Lokakuu 2012
- Kustantaja:** Veljekset Nuortalo Oy
- Tekijät:** Mikroliitti Oy, Tapani Rostedt, Hannu Poutiainen ja Antti Bilund
- Aikaisemmat tutkimukset:** Lauri Pohjakallio 1990 tarkastus, Sirkka-Liisa Seppälä 2006 inventointi, Heljä Brusila 2008 tarkastus
- Tulokset:** Tutkimusten perusteella Huhdanmäki 2 osittain tuhoutunut kivistöröykkiön todettiin olevan luontainen. Vuonna 2008 havaittujen pienempien kivikasojen todettiin olevan luontaisia. Alueella ei havaittu kiinteitä muinaisjäännöksiä.



Somero Huhdanmäki 2. Tutkimuskohde kartalla.

**Selityksiä:**

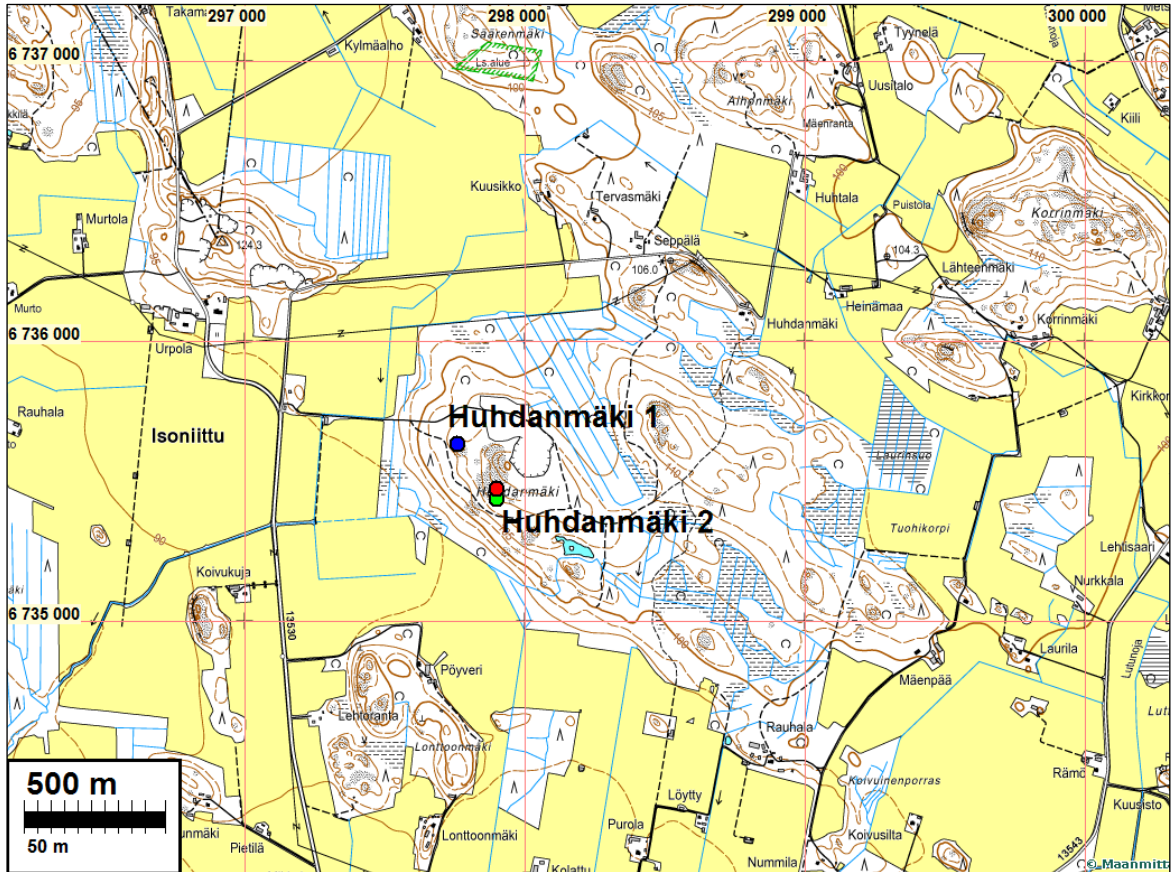
Koordinaatit "NE" ovat ETRS-TM35FIN (Euref) ja "PI" kky yhtenäiskoordinaatit (YKJ), "XY" kky peruskoordinaatit.

Kartat ja ilmakuvavotteen ovat ETRS-TM35FIN koordinaatistossa.

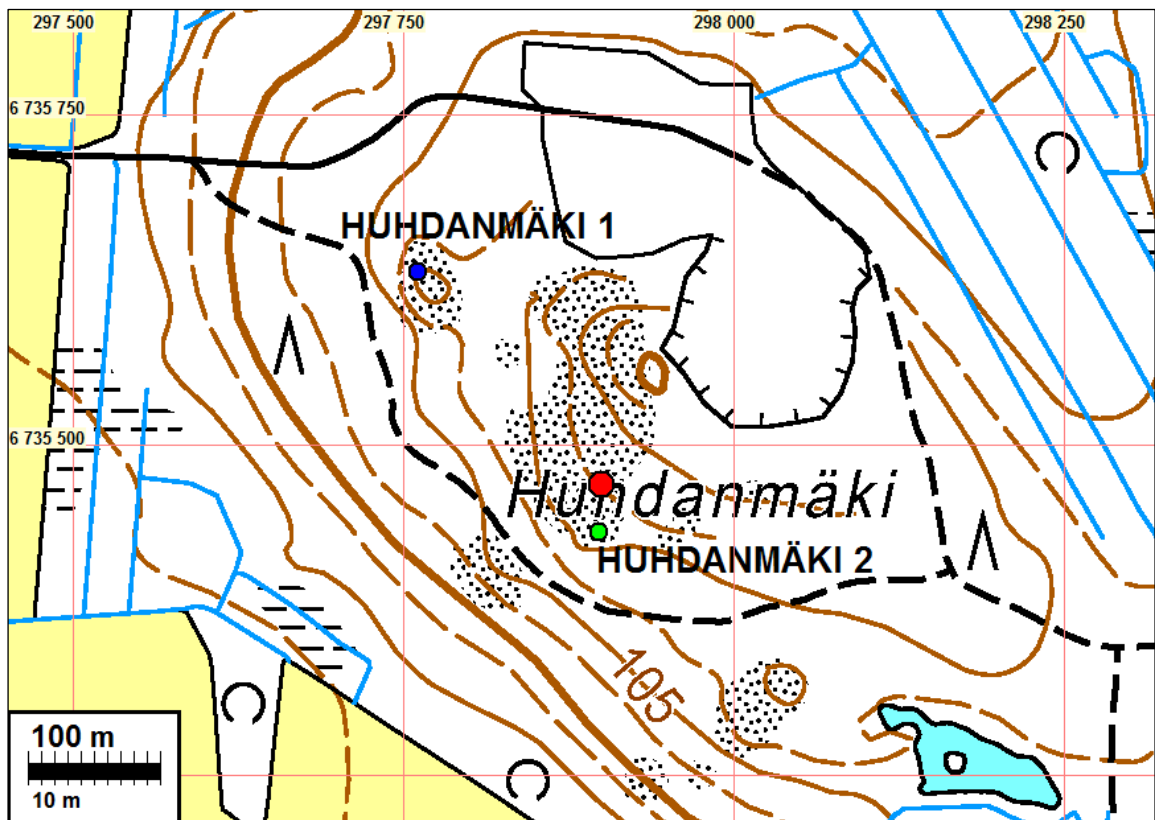
Kartta ja ilmakuvavotteen ovat Maanmittauslaitoksen maastotietokannasta kesällä 2012 ellei toisin mainittu.

Valokuvia ei ole talletettu mihinkään viralliseen arkistoon eikä niillä ole mitään kokoelmatunnusta. Valokuvat digitaalisia, kopiot niistä on luovutettu tilaajalle CD:illä. Valokuvat ovat tallessa myös Mikroliitti Oy:n serverillä ja varmuuskopioilevillä, ko. projektin kansiossa. Kuvaaja: Hannu Poutiainen





Huhdanmäki 1 ja Huhdanmäki 2



Huhdanmäki 2 nyt kaivauksin tutkittu osittain tuhoutunut rökkiö merkitty kartalle punaisella pisteellä. Vihreällä pistellä merkitty vuoden 2008 tarkastuksessa tuhoutuneeksi havaittu rökkiö.



Somero Huhdanmäki (punainen pallo) ja osa Lounais-Hämettä 10 700 vuotta sitten.

## **1. Johdanto**

Someron Huhdanmäellä (kiinteistö RN:o 5:111) sijaitsevalla maa-aineksenotto paikalla on suunnitteilla laajennushanke, jonka tarkoituksena on laajentaa maa-aineksenottoaluetta länteen. Suunnitellulla laajennusalueella sijaitsee muinaismuistolain suojaama Huhdanmäki 2 rökkiöalue (Mjtunnus: 10000069949).

Paikalla on havaittu vuonna 1990 tehdyssä inventoinnissa kaksi kivi rökkiötä. Vuonna 2006 alueella tehdyn inventoinnin yhteydessä tehdyssä tarkastuksessa pystyttiin paikallistamaan vain toinen rökkiöistä. Maa-aineksenotto paikan laajennushakkeen johdosta paikalla tehtiin museoviranomaisen taholta tarkastuskäynti marraskuussa 2008. Vuonna 2006 inventoinnissa paikallistettu rökkiö todettiin nyt täysin tuhoutuneeksi ajourien tekemisen johdosta. Rökkiössä olleita kiviä oli havaittavissa ajouran reunoilla.

Tarkastuskäynnin yhteydessä alueella havaittiin ennestään tuntematon kivi rökkiö, joka sek in oli osittain tuhoutunut ajourien myötä. Lisäksi alueella havaittiin pienempiä kivikasoja, joiden tutkija katsoi mahdollisesti olevan jäännöksiä aitauksista tai pylvään tukirakenteista.

Vuonna 2008 Huhdanmäki 2:delle tehty tarkastus ei tuonut selvyttä alueen kivi rökkiöiden ajoituksesta tai merkityksestä. Rökkiöiden ajoituksesta ja tarkoituksesta on esitetty arvioita, joiden mukaan rökkiöt saattaisivat olla varhaismetallikautisia hautoja tai kiukaan jäänteitä.

Osittain säilynyt kiviröykkiö oli määrä tutkia arkeologisin kaivauksin, sekä alueen muiden kivirakenteiden luonne sekä mahdollinen ajoitus tuli selvittää, ennen kuin maa-aineksenottoalueen laajentaminen on mahdollista.

Veljekset Nuortalo Oy tilasi alueella vaadittavat arkeologiset tutkimukset Mikroliitti Oy:ltä. Museovirasto myönsi röykkiön kaivamiseen tarvittavan tutkimusluvan 25.9.2012 (DNRO/DNR 062/302/2012). Osittain tuhoutuneen röykkiön arkeologiset kaivaukset, muiden sen läheisten kivikasojen merkityksen selvittäminen, sekä suunnitellun maa-aineksen ottoalueen inventointi suoritettiin Lokakuussa 2012 Hannu Poutiaisen, Tapani Rostedin ja Antti Bilundin toimesta. Tutkimusajankohtana sääolosuhteet olivat työn kannalta hyvät.

## **2. Huhdanmäki 2 röykkiökaivaus**

Kohteen luonnetta arvioitiin aluksi silmänvaraisesti. Sen todettiin olevan hyvin matala ja laakea sekä rajautuvan suurelta osin kallioon. Ympärillä oli havaittavissa yksittäisiä irtonaisia kiviä sekä yhtenäisempää kivimuodostumaa röykkiön pohjoispuolella, lähinnä koillis-lounassuuntaisena epämääräisenä vyöhykkeenä. Tieuran laidassa, röykkiön ”auki revityn” länsiosan reunassa todettiin olevan maa-ainesta kivien alla, joten röykkiö sen havainnon perusteella ei ainakaan kokonaisuudessaan levännyt avokallion päällä.

Kairoilla ja lapioilla tunnustelemalla pyrittiin arvioimaan röykkiön laajuus ja rajaamaan sitten riittävän kokoinen kaivausala koko röykkiön paljastamiseksi suhteessa ympäristöönsä. Siten rajattiin kooltaan noin 8 x 7,5 m, pyöreähkö ala, muodostuman reunoja noudatellen sen ulkopuolelle, avokallioon saakka. Muutoin kaivauksessa käytettiin normaaleja arkeologisia menetelmiä ja välineitä. Kenttätyön kiintopisteiden mittaukset tehtiin DGPS:llä, muut mittaukset takymetrillä. Mittauksien ulkoinen tarkkuus on alle 25 cm ja sisäinen alle 5 cm. Mittaukset tehtiin ETRS-YM35FIN koordinaatistossa.

Kohteen alkudokumentoinnin jälkeen puhdistettiin tieuran rikkomaan reunaan noin 3 m matkalle leikkaus, joka dokumentoitiin. Seuraavassa vaiheessa poistettiin muodostuman päältä sammal sekä osin turve ja humus, minkä jälkeen taso valokuvattiin ja siitä tehtiin mittausdokumentti. Dokumentoinnin jälkeen kaivausta jatkettiin poistamalla humus moreeniin saakka, jolloin saatiin samalla laajemmalti ja enemmän esiin kiviä ja kalliota. Esiin kaivettu toinen taso valokuvattiin ja siitä tehtiin mittausdokumentti.

Kenttätyön kuluessa leikkauksesta ja kahdesta tasosta tehdyt havainnot viittasivat selvästi siihen, että kyseessä ei ollut ihmisen kasaama röykkiö vaan luontainen muodostuma. Asian varmistamiseksi ja todentamiseksi kaivettiin vielä itä-länsisuuntainen kahden metrin mittainen koeoja, muodostuman länsireunasta kohti muodostuman keskustaa, kivikon läpi peruskallioon saakka. Leikkaus valokuvattiin ja siitä tehtiin mittapiirros kts. s. 10

### **2.1 Havainnot**

Länsireunan leikkauksessa havaittiin kivien alla vaihtelevan paksuinen, enimmillään noin 10 cm:n vahvuinen luontainen moreenipatja kalliota vasten. Kivien todettiin makaavan moreenipatjan päällä valtaosin yhtenä kerroksena, eräin paikoin myös ohuen humuskerroksen päällä.

Tasokaivauksessa ja koeojassa havaittiin kiviä olevan toistensa päällä paikoin, mutta käytännössä vain sellaisissa tapauksissa, kun kivet luontaisesti olivat haljenneet. Kivien välissä pai-

koin esiin pistävät kallioharjanteiden kärjet näkyivät osana muodostumaa, ikään kuin osana ”kiveystä” (vrt. Brusilan tarkastuskertomuksessaan mainitsevat ”maakivet”). Moreenipatjan paksuudeksi muodostuman reunassa mitattiin enimmillään 10 cm, muodostuman keskellä lähellä ruhjetta 20-25 cm.

Kallion ja kivien kiviaineksen todettiin olevan halkeilevaa ja helposti rapautuvaa. Osa hienomasta kiviaineksesta vaikuttaa havaintojen perusteella olevan peräisin paikalla rapautuneista kivistä. Muodostuman kivet ovat yleisesti teräväsärmäisiä, osin paikalleen halkeilleita ja kooltaan parista senttimetristä puolimetrisiin.

Havaittiin, että moreenimuodostuman kohdalla, sen alapuolella, on koillis-lounassuuntaisia harjanteita sekä niiden välisiä matalampia kohtia, joissa moreenipatja on paksuimmillaan. ”Röykkiön” muoto johtuu osittain juuri näistä ympäristöään korkeammista kallioharjanteiden kohdista, niiden esiin pistävistä osista ja niiden vieressä olevista kivistä.

Havainnoista voi päätellä, että paikalla on mannerjäätikön siihen kasaamaa moreenia, joka koostuu niin hienoaineksesta kuin kivistä. Osa kivistä on myöhemmin lohkeillut, minkä voi selvästi todeta vierekkäisistä ja päällekkäisistä, yhteen sopivista, joskus paikaltaan enemmän tai vähemmän liikkuneista pienemmistä kappaleista.

Röykkiön paikka on paljastunut veden alta yoldiamerivaiheen lopulla (11 200 – 10 700 vuotta sitten) ja ollut kuivalla maalla rannan tuntumassa yoldiamerivaiheen/ancylusjärvivaiheen taitteessa 10 700/10 800 vuotta sitten (kts. kartta s.5) Ilmeisesti rantavoimien vaikutuksesta moreenin hienempi aines on huuhtoutunut muodostumasta, mutta jäänyt jäljelle kivien alle, varsinkin kallioharjanteiden välisissä kohdissa.

Mitään merkkejä kulttuurikerroksesta tai rakenteista ei röykkiössä ollut havaittavissa. Minkäänlaisia löytöjä ei röykkiöstä tavattu.

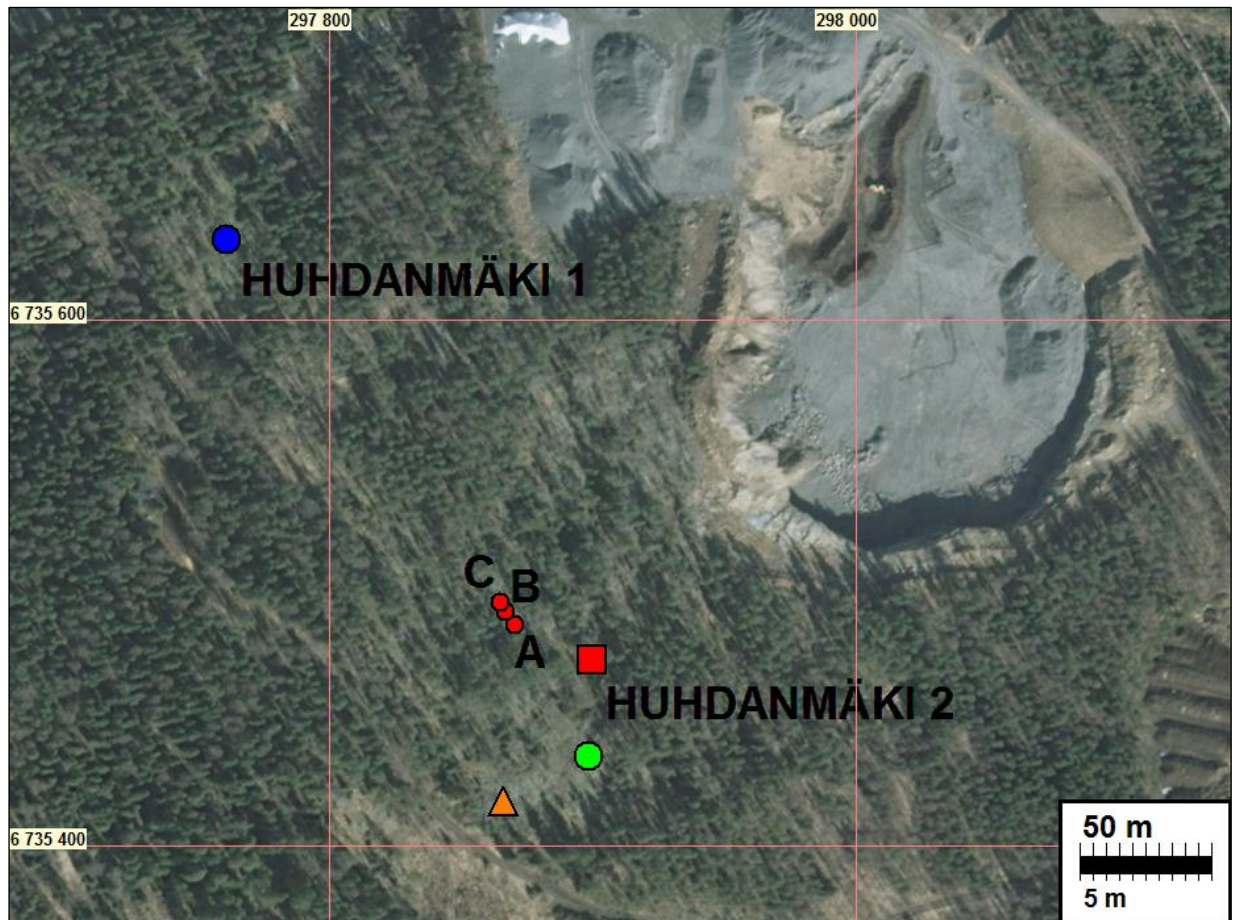
Kenttätyössä saatujen yksiselitteisten havaintojen perusteella kyseessä ei ole muinaisjäännös eikä ylipäänsä ihmisen tekemä rakenne vaan luonnonmuodostuma. Mainittakoon, että kohde on ulkonäöltään ja rakenteeltaan selvästi erilainen kuin Huhdanmäki 1:n röykkiö – sitä silmänvaraisesti tarkasteltuna.

### **3. Huhdanmäki 2 muut kiveykset**

Vuoden 2008 tarkastuskertomuksessa mainitut, mahdollisiksi aitauksen tai pylvään tukirakenteiksi tulkitut kiviryhmät tarkastettiin. Niiden todettiin ominaisuuksiensa ja sijaintinsa perusteella yksiselitteisesti olevan luonnonmuodostumia, mannerjäätikön kalliosta irrottamia, osin laattamaisia, paikalleen lohkeilleita ja halkeilleita kiviä. Kartta s. 8

Symboli	N	E	Z	koko
A	6735484	297870	112	1X0.6X02
B	6735489	297867	112	1X0.6X0.4M
C	6735492	297865	111	0.8X08X0.3M





Arkeologisin kaivauksin tutkittu osittain tuhoutunut röykkiö merkitty kartalle punaisella neliöllä. Vuoden 2008 täysin tuhoutuneeksi todetun röykkiö kohta merkitty vihreällä pallolla. Huhdanmäki 1 röykkiö tutkimusalueen ulkopuolella merkitty karttaan sinisellä pallolla. A, B ja C ovat tutkimuksissa luonnonmuodostelmiksi todetut kivikasat. Paikka jossa havaittiin modernin louhinnan merkkejä kartassa oranssilla kolmiolla.

#### **4. Inventointi**

Louhosalueen laajennuksen alue tarkastettiin kattavasti kahden arkeologin voimin kulkemalla maastossa ristiin rastiin kahdesti. Alueella ei ollut havaittavissa mitään merkkejä muinaisjäännöksistä tai muistakaan millään tavalla tässä yhteydessä huomioon otettavista kohteista. Yhdessä kohtaa on pienialaisen ja myöhäisen historiallisen ajan (modernin) louhinnan merkkejä. Kartta s. 8.

#### **5. Yhteenveto**

Huhdanmäki 2 tunnistamattoman, osittain tuhoutuneen röykkiön tutkimuksessa todettiin kivikon olevan luonnonmuodostelma, samoin kuin pienempien alueella vuoden 2008 tarkastuskäynnillä havaittujen pienempien kivikasojen.

Kenttätyössä 2012 tutkitulla maa-aineksenottoalueen suunnitellulla laajennusalueella ei ole muinaisjäännöstä.



13.12.2012

Tapani Rostedt

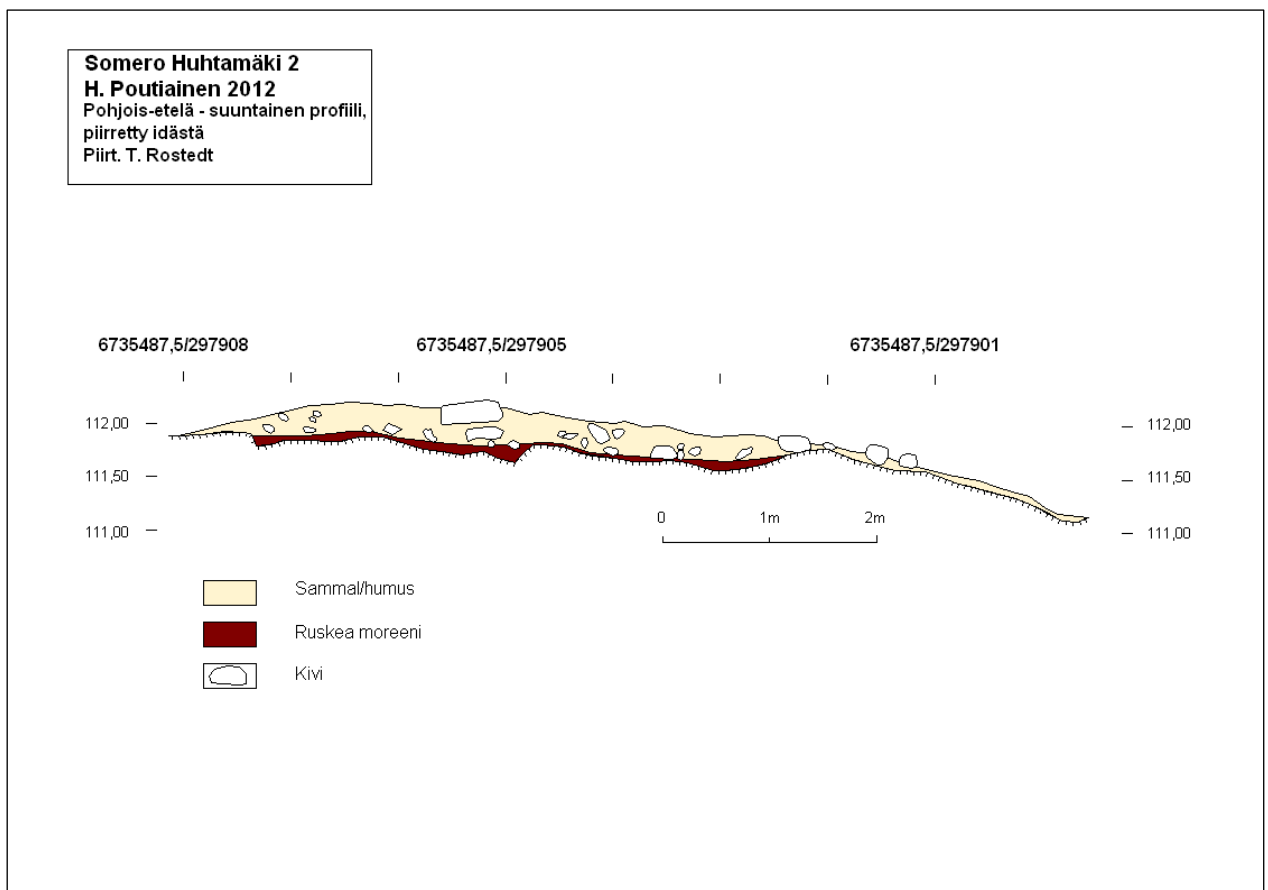
### Lähteet:

Brusila, Heljä 2008: Somero Pitkäjärvi Huhdanmäki. Tarkastusraportti. Turun maakuntamuseon

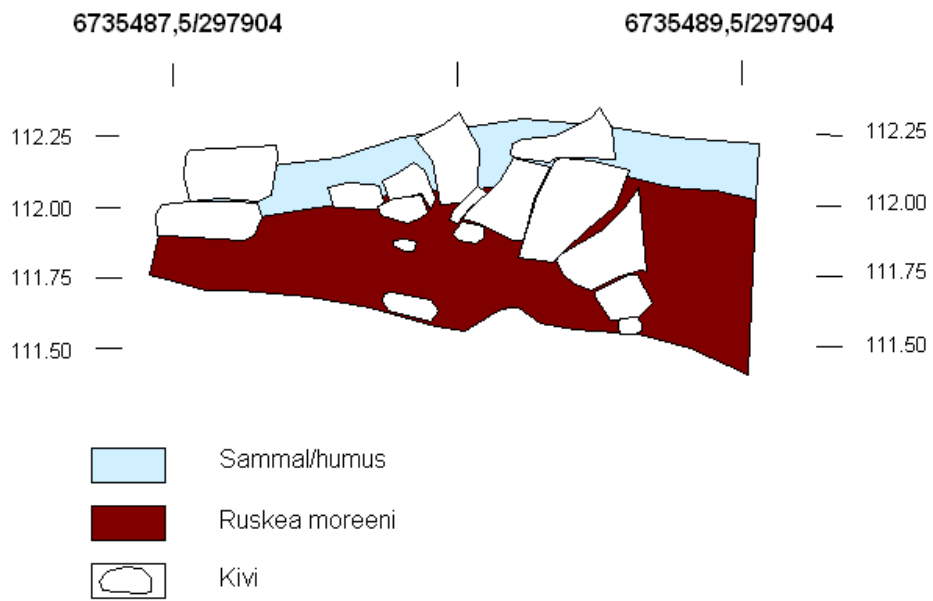
Seppänen, M.L (toim.) 2008: Lounais-Hämeen ja Rengon muinaisjäännökset 2008. Hämeen liiton julkaisu V:88.

### Liitteet

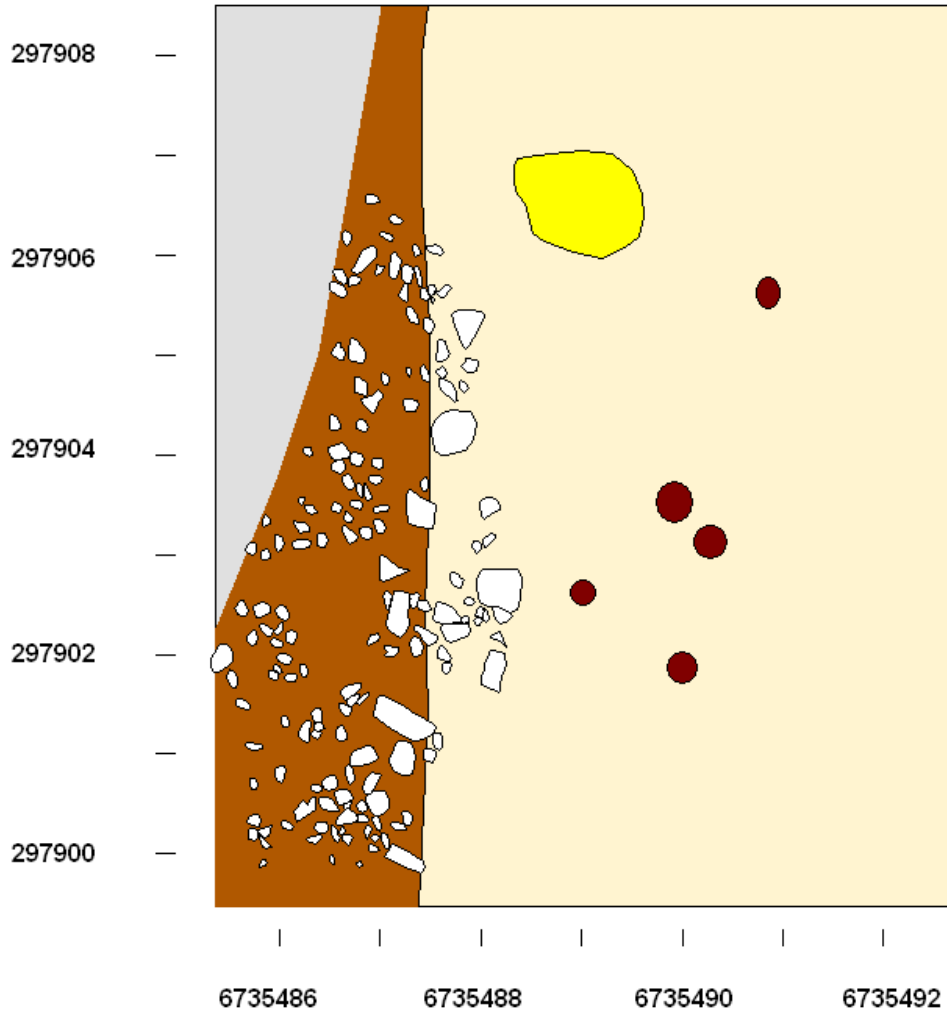
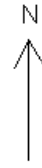
### Kartat


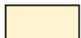

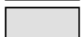




**Somero Huhtamäki 2**  
**H. Poutiainen 2012**  
Itä-länsi - suuntainen profiili,  
piirretty etelästä  
Piirt. T. Rostedt




**Somero Huhtamäki 2**  
**H. Poutiainen 2012**  
 Kivirakenteen alkutilanne  
 Piirt. T. Rostedt



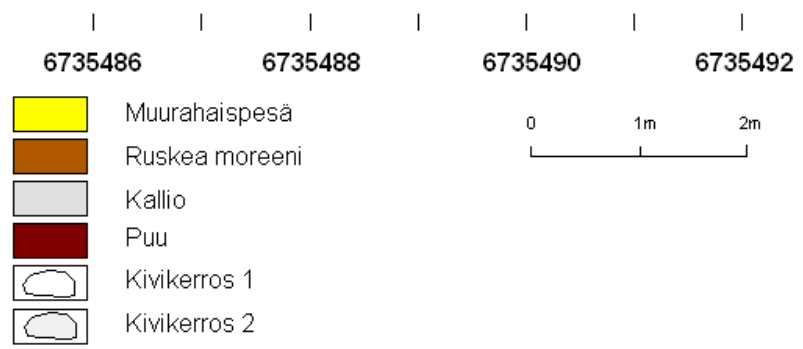
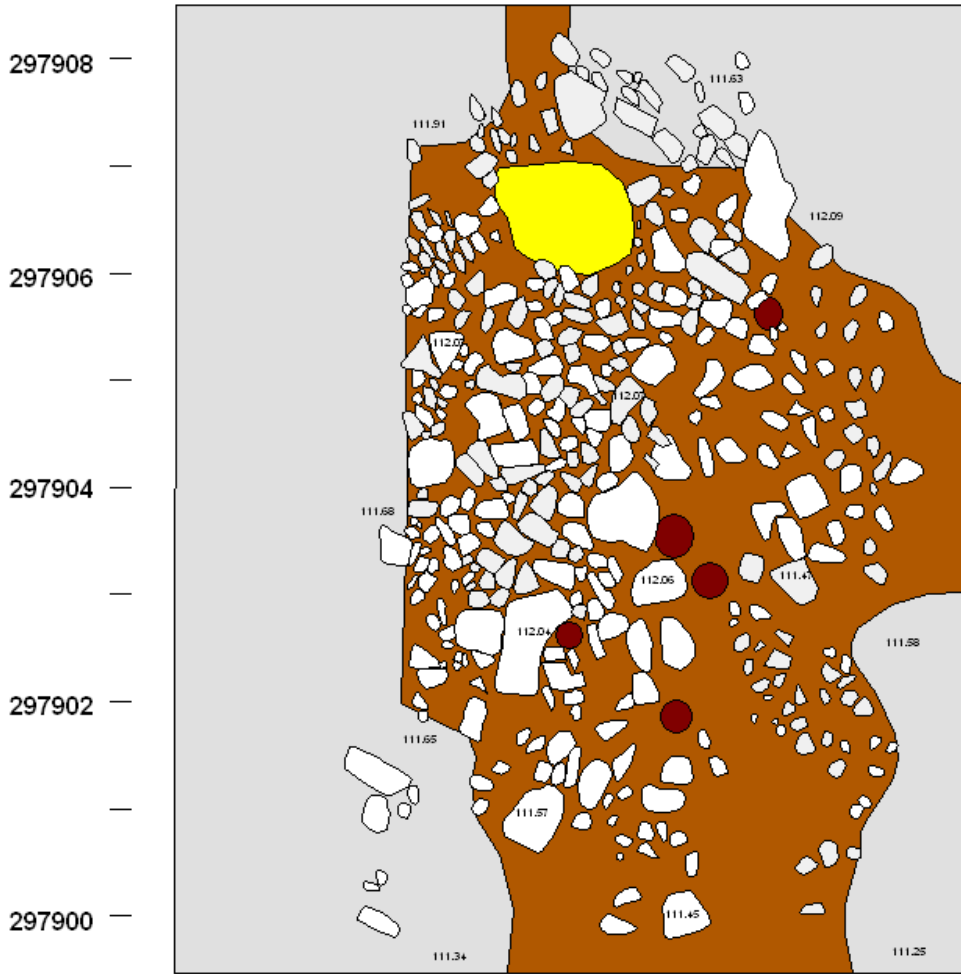
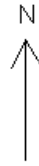
- |   |                |
|---|----------------|
|  | Muurahaispesä  |
|  | Sammal         |
|  | Ruskea moreeni |
|  | Kallio         |
|  | Puu            |
|  | Kivi           |

0 1m 2m





**Somero Huhtamäki 2**  
**H. Poutiainen 2012**  
 Tasokartta kivirakenteesta  
 Piirt. T. Rostedt



**Muinaisjäännöstiedot****SOMERO HUHDANMÄKI 2**

Mjtunnus: 1000006994

Rauh.lk: 2

Ajoitus: ajoittamaton

Laji: kivirakenteet: röykkiöt

Koordin: N: 6735 464 E: 297 896 Z: 112,5

P: 6738 292 I: 3297 985

Tutkijat: Lauri Pohjakallio 1990 tarkastus, Sirkka-Liisa Seppälä 2006 inventointi, Heljä Brusila 2008 tarkastus

Sijainti: Someron kirkosta 15 km luoteeseen

Huomiot: Muinaisjäännösrekisteri ennen tätä tutkimusta:

Kohde sijaitsee Someron kirkosta 15 km luoteeseen Pitkäjärvellä, Iso Niityntien itäpuolella sijaitsevassa Huhdanmäessä. Maasto on kallioista moreenimäkeä, jossa kasvaa havupuuvältaista metsää. Mäen itäosassa on soranottokuoppa. Mäen poikki kulkee tie, josta erkanee mäen eteläreunaa kiertävä metsätie. Senaatin kartan mukaan alue on 1870-luvulla ollut havumetsää. Kohde sijaitsee 70 m metsätieltä luoteeseen, lounaaseen pistävällä avoimella kalliotasanteella, jossa kasvaa joitakin mäntyjä. Paikka on helppo saavuttaa metsätieltä ja sen kohdalta on hyvä näkyvyys lounaispuoliseen peltolaaksoon. Huhdanmäen länsireunasta, 190 m luoteeseen, tunnetaan ennestään kaksi röykkiötä (Huhdanmäki 1). Mäen eteläreunasta, tieltä 70 m luoteeseen, on 2006 inventoinnissa todettu tasaiselle kallio-pohjalle särmikkäistä kivistä (halk. 10-50, useimmat 20-40 cm) koottu pyöreähkö röykkiö (4 x 4 x 0,5 m). Osa kivistä varsinkin röykkiön reunassa on hajonnut silpuksi. Jäkälän ja sammalen peittämä röykkiö on pengottu keskeltä lähes pohjaan saakka. Röykkiön lounaispäässä kasvaa mänty. Jäännös voisi rakenteensa ja sijoittelunsa perusteella olla varhaismetallikautinen hautaröykkiö. Rakennelman särmikäs, osin silppuuntunut kiviaines viittaa kuitenkin huomattavasti myöhemmän ajoitukseen ja johonkin toiseen käyttötarkoitukseen. Rakennelma on erittäin näkyvällä paikalla, mikä viittaa rajamerkkiin. Kiviaineksen perusteella rakennelma voi olla myös kiukaanjäännös. Alueella on myös otettu kiveä, sillä metsätien pohjoisreunassa erottui louhinnan jälkiä. Viljelyjäännöksestä tuskin on kyse, koska ympärillä on pelkkää kalliota. Jäännöksen ajoituksen ja luonteen selvittäminen edellyttää kaivauksia (rauhotusluokka 2). Muinaisjäännös on rajattu ympäröivän kalliotasanteen mukaisesti. Syksyllä 2008 tehdyssä tarkastuksessa todettiin röykkiön tuhoutuneen kokonaan. Paikalle on tehty ajoura. Röykkiön kivet on työnnetty sivuun. Alueelta todettiin syksyllä 2008 toinenkin kiviröykkiö sekä 3-4 kivirakennetta. Edellä mainittu kiviröykkiö on matala ja sijaitsee kallio-pohjalla. Sen länsireuna on tuhoutunut tieuran vuoksi. Pienet kivirakenteet voisivat olla pylväiden tukirakenteita.

## Kuvat

### Röykin kaivaukset:



Huhdanmäki 2 röykkiö ennen kaivauksen aloittamista. Kuvattuna lounaasta.



Huhdanmäki 2 röykkiö ennen kaivauksen aloittamista. Kuvattuna luoteesta.



Huhdanmäki 2 röykkiö ennen kaivauksen aloittamista. Kuvattuna koillisesta.





Huhdanmäki 2 röykkiö ennen kaivauksen aloittamista. Kuvattuna kaakosta.



Röykkiön rikottuun reunaan tehty leikkaus. Kuvattuna luoteesta.



Röykkiön rikottuun reunaan tehty leikkaus. Kuvattuna lounaasta.





Röykkiön rikottuun reunaan tehty leikkaus. Pohjoisosa. Kuvattuna lännestä.



Röykkiön rikottuun reunaan tehty leikkaus. Keskiosaa. Kuvattuna lännestä.



Röykkiö sammalen ja turpeen poiston jälkeen. Kuvattuna luoteesta.





Röykkiö sammalen ja turpeen poiston jälkeen. Kuvattuna lounaasta



Röykkiö sammalen ja turpeen poiston jälkeen. Kuvattuna koillisesta



Muodostuman pohjoisosan pintaa ja leikkausta sammalen ja turpeen poiston jälkeen





Röykin keskiosan pintaa ja leikkausta sammalen ja turpeen poiston jälkeen. Kuvattuna lännestä.



Röykin keskiosan pintaa ja leikkausta sammalen ja turpeen poiston jälkeen. Kuvattuna lännestä.



Röykin humusta poistetaan sekä kiviä ja kalliota paljastetaan. Kuvattuna luoteesta.





Muodostuma humuksen poiston jälkeen. Kuvattuna koillisesta.



Muodostuma humuksen poiston jälkeen. Kuvattuna kaakosta.



Muodostuma humuksen poiston jälkeen. Kuvattuna luoteesta.





Muodostuma humuksen poiston jälkeen. Kuvattuna lounaasta.



Röykkiön pohjoisosan pintaa ja leikkausta humuksen poiston jälkeen. Kuvattuna lännestä.



Röykkiön keskiosan pintaa ja leikkausta humuksen poiston jälkeen. Kuvattuna lännestä.





Röykkiön eteläosan pintaa ja leikkausta humuksen poiston jälkeen. Kuvattuna lännestä.



Sammalen ja humuksen alta paljastettua luontaista moreenia ja paikalleen lohkeilleita kiviä röykkiön pohjoisosassa. Kuvattuna pohjoisesta.



Kallioharjanteita joiden väliin moreenipatja on muodostunut ja jäänyt kivien alle. Kuvattuna lounaasta.





Luontaista kivennäismaata eli moreenia ja paikalleen halkeilleita kiviä röykkiön keskiosassa.



Paikalleen lohkeilleita laattamaisia kiviä röykkiön luoteisosassa. Kuvattuna lännestä.



Kallioharjanteiden väliin muodostunut ja kiven alle jäänyt moreenipatja. Kuvattuna lännestä.





Lohkeillutta kalliota ja paikalleen halkeilleita kiviä röykkiön pohjoisosassa. Kuvattuna kaakosta.



Itä-länsisuuntainen koeoja kohti röykkiön keskustaa. Kuvattuna lännestä.



Itä-länsisuuntainen koeoja kohti röykkiön keskustaa. Kuvattuna etelästä.



Huhdanmäki 2 muut kivikasat:



Kalliosta irronneita ja halkeilleita kiviä Huhdanmäki 2 ympäristössä



Kalliosta irronneita ja halkeilleita kiviä Huhdanmäki 2 ympäristössä







Kalliosta irronneita ja halkeilleita kiviä Huhdanmäki 2 ympäristössä.

#### Huhdanmäki 2 tuhoutunut röykkiö



Huhdanmäki 2. Tuhoutunut röykkiö.



Huhdanmäki 2. Tuhoutunut röykkiö.

**Huhdanmäki 1 röykkiö**

Tutkimusalueen ulkopuolella sijoittuva Huhdanmäki 1 röykkiö.

---