

TUTKIMUSRAPORTTI

RAUMA

Kuninkaankatu 25

Arkeologinen valvonta keskiaikaisella kaupunkialueella
29.10.2012



AKDG 3283:2



MUSEOVIRASTO

KULTTUURIYMPÄRISTÖN HOITO | ARKEOLOGISET KENTTÄPALVELUT

JAN-ERIK NYMAN

Tiivistelmä

Rauman kaupungin keskiaikaisella kaupunkialueella (Vanha Rauma, muinaisjäännösrekisterinumero 68450001) sijaitsevalle yksityiselle kiinteistölle 684-1-147-16 oli suunniteltu kaukolämpöputkiston asentamishanke. Putkiston edellyttämää koneellista kaivuutyötä valvottiin arkeologisesti yhden päivän ajan virkistyönä 29.10.2012. Valvonnan aikana todettiin, että säilyneitä vanhoja maakerroksia oli havaittavissa ainoastaan 3,3 m matkalla ojan länsiosassa. Kaivetussa ojassa ei ollut rakenteita tai muita ilmiöitä, jotka olisivat vaatineet tarkempaa tutkimusta ennen kaukolämpöputkiston asentamista.

Sisällysluettelo

Kansilehti	
Tiivistelmä	
Sisällysluettelo	1
Arkisto- ja rekisteritiedot	2
Sijaintikartat	3
1. JOHDANTO	5
2. TUTKIMUSHISTORIA	6
3. TUTKIMUSALUEEN SIJAINTI JA KUVAUS	6
4. VALVONTA- JA DOKUMENTOINTIMENETELMÄT	8
5. HAVAINNOT	8
6. LÖYDÖT	9
7. YHTEENVETO	9
8. LÄHTEET	10
9. DIGIKUVALUETTELO	11
10. KARTTALUETTELO	11
11. KUVATAULU	12
12. LUETTELO POISTETUISTA LÖYDÖISTÄ	15
13. VALOKUVIA POISTETUISTA LÖYDÖISTÄ	16
14. YLEISKARTTA	17

Arkisto- ja rekisteritiedot

Kohteen nimi: RAUMA Vanha Rauma Kuninkaankatu 25
 Muinaisjäännöslaji: Keskiaikainen kaupunki
 Muinaisjäännösrekisterino: 684500001
 Inventointinnumero: -
 Kenttätyönjohtaja: Jan-Erik Nyman, FM
 Tutkimuksen rahoittaja: Museovirasto, Arkeologiset kenttäpalvelut, Koekaivausryhmä
 Kenttätyöaika: 29.10.2012
 Tutkimusala / kaivausala: 13 m² / 13 m²
 Lääni: Länsi-Suomen lääni
 Kaupunki, kaupunginosa: Rauma, Vanha Rauma
 Kiinteistötunnus: 684-1-147-16
 Maanomistaja, osoite: Hassel, Minna Johanna, Unajantie 295, 26910 UNAJA
 Pihlajamäki, Aulis Eerikki, Toukolantie 15, 26820 RAUMA
 Pihlajamäki, Tuula Sylvia, Toukolantie 15, 26820 RAUMA
 Pihlajamäki, Marko Juhani, Kuninkaankatu 31 A 3, 33200 TAMPERE
 Peruskartta: PK 113208 RAUMA
 ETRS-TM35-FIN-koordinaatit: N: 6789486 tutkitun alueen keskikoordinaatit
 E: 204731
 Z: 6 – 7 (N2000)
 Kohteen lähin osoite: Kuninkaantie 25, 26100 RAUMA
 Kaivauslöydöt: -
 Aikaisemmat tutkimukset: 2012 inventointi Katja Vuoristo
 2008 inventointi Päivi Hakanpää
 2007 valvonta Markus Kivistö ja Nina Manninen
 Aikaisemmat löydöt: -
 Valokuvat: -
 Digikuvat: AKDG 3283:1 – 11, luettelo s. 11, kuvataulua, s. 12
 C14-ajoitukset: -
 Maastokarttaote: 1:200 000, s. 3
 1:20 000, s. 4
 Kartat: Yleiskartta 1:250, A4, s. 17
 Liitteet: -
 Alkuperäisen tutkimus-
 kertomuksen säilytyspaikka: Museoviraston arkeologinen keskusarkisto, Helsinki

RAUMA Kuninkaankatu 25

N: 6789486 E: 204731 (ETRS-TM35FIN) Z: 6 – 7 (N2000)

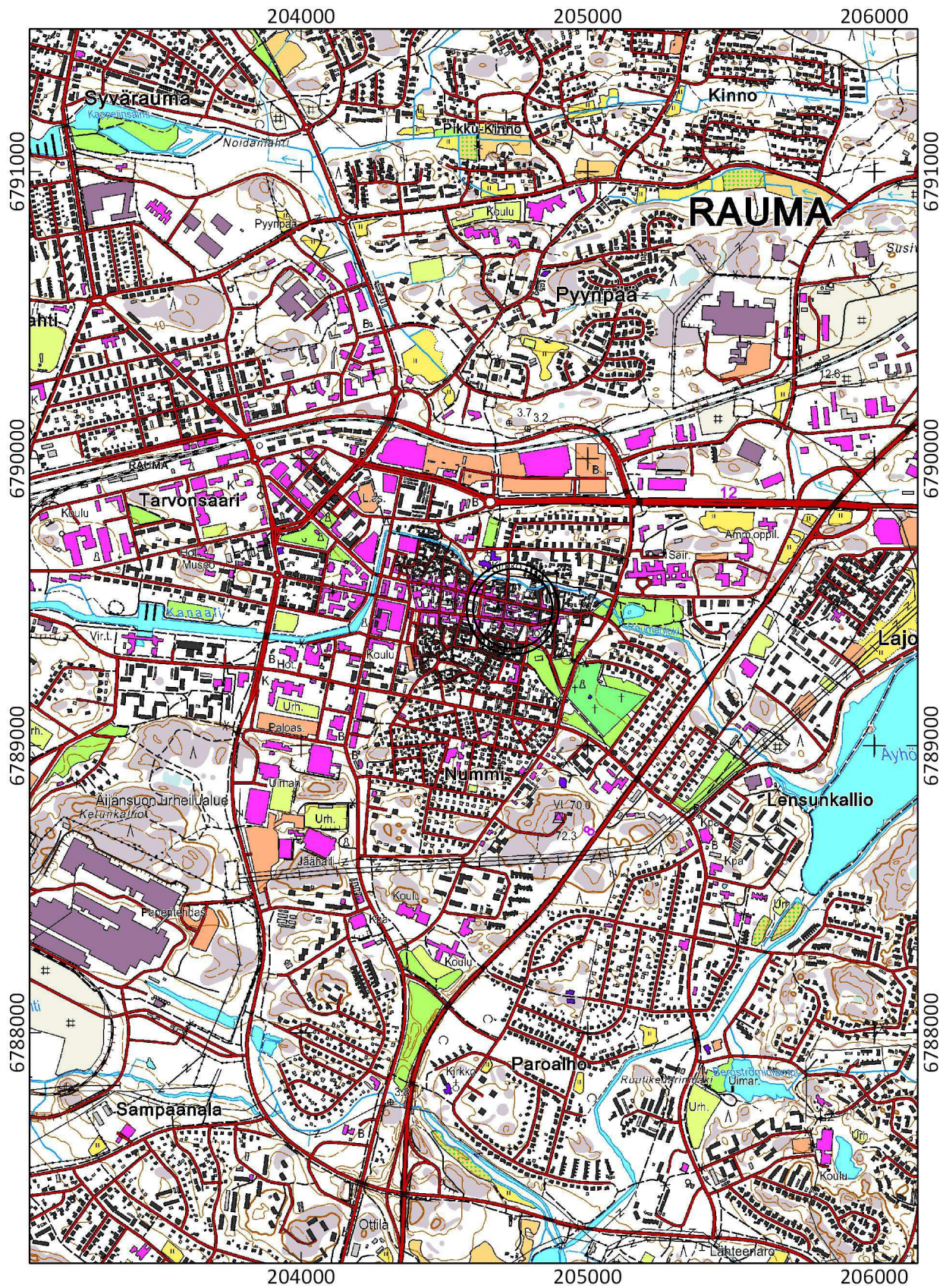
1: 200 000



RAUMA Kuninkaankatu 25

N: 6789486 E: 204731 (ETRS-TM35FIN) Z: 6 – 7 (N2000)

1: 20 000



© Maanmittauslaitos

1. JOHDANTO

Rauman kaupungin keskiaikaisella kaupunkialueella (Vanha Rauma, muinaisjäännösrekisterinumero 68450001) sijaitsevalle kiinteistölle 684-1-147-16 oli suunniteltu kaukolämpöputkiston asentamishanke. Museoviraston antamassa lausunnossa (dnro 414/304/2012) todetaan, että koska hanke sisältää maanpintaan kajoavia toimenpiteitä muinaisjäännösalueella, tulee paikalla suorittaa arkeologisia tutkimuksia ennen hankkeen toteutumista.

Koska kyseessä oli pienehkö yksityinen hanke, Museovirasto kustansi tutkimukset. Koekaivausryhmä suoritti arkeologisen valvonnan yhden päivän aikana 29.10.2012, jolloin valvottiin koko putkiston vaatiman alan koneellinen kaivaminen. Kaivettu ala oli yhteensä noin 13 m². Valvonnan suoritti FM Jan-Erik Nyman.

Helsinki 18.12.2013

Jan-Erik Nyman

2. TUTKIMUSHISTORIA

Rauman keskiaikaisella kaupunkialueella on tehty 38 arkeologista kaivausta, koekaivausta ja valvontaa sekä kaksi inventointia. Kaivauksista, koekaivauksista ja valvonnoista kaikki yhtä lukuun ottamatta ovat sijainneet kauempana nyt tutkitusta kiinteistöstä, joten niitä ei tässä raportissa esitellä sen enempää. Hakanpään (2008) ja Vuoriston (2012) inventointiraporteissa on kattava esitys vuoteen 2012 asti suoritetuista tutkimuksista.

Markus Hiekkänen suoritti vuonna 1983 lähinnä arkistotutkimukseen perustuvan selvityksen keskiaikaisesta Raumasta (Hiekkänen 1983). Selvitys ei kuitenkaan sisältänyt varsinaista kenttätyötä, joten Rauman keskiaikaisen kaupunkialueen ensimmäisen arkeologisen kenttäinventoinnin suoritti Museoviraston Rakennushistorian osaston tutkija Päivä Hakanpää vuonna 2008 ja 2009. Inventointiraportissa todetaan, että kiinteistö 684-1-147-16, johon kaukolämpöputkiston rakennushanke kohdistuu, on sijainnut kaupungin asemakaava-alueella viimeistään 1700-luvun puolivälissä. Vuoden 1756 kaupunkikartassa tontti on nimetty Seppäläksi ja sen omisti Ludeenin leski. Tonttia ei inventoinnissa kuitenkaan pystytty tarkistamaan, koska tontin portti oli kiinni. Inventoija arvelee sitä huolimatta, että tontin vanhat maakerrostumat ovat todennäköisesti säilyneet. Tontin nykyiset rakennukset ovat 1800-luvulta (Hakanpää 2009:127). Vuonna 2012 Museoviraston Arkeologisten kenttäpalveluiden tutkija Katja Vuoristo suoritti Rauman keskiaikaisen kaupunkialueen täydennysinventoinnin. Inventoinnin yhteydessä ei tullut ilmi lisätietoja tontin mahdollisista säilyneistä kulttuurikerroksista (Vuoristo 2012:105).

Vuonna 2007 Rauman museon tutkijat Markus Kivistö ja Nina Manninen suorittivat arkeologisen valvonnan, joka ulottui mm. Kuninkaankadulle. Kadun eteläreunaa pitkin asennettiin kaukolämpöputkisto, joka ulottui kiinteistöstä 684-1-146-19 (Kuninkaankatu 19) kiinteistölle 684-1-147-14 (Kuninkaankatu 29). Valvonnassa ilmeni, että vaikka vanhoja maakerroksia oli osittain säilynyt lähes koko kaivetun kadunosuuden matkalla, niin kiinteistöjen porttien edustalla maakerrostumat olivat täysin tuhoutuneet aikaisempien putki- ja kaapelitöiden yhteydessä. Tämä koskee myös nyt tutkitun kiinteistön portin edustaa. Kadun eteläreunaa pitkin kulki myös sähkökaapeli, jonka kaivanto oli tuhonnut kadun reuna-alueen ylimmät kerrokset. Kuninkaankadun reuna-alueen syvemmillä olleet säilyneet vanhat maakerrokset koostuivat ruskeasta peltohiekaksi nimitetystä kerroksesta sekä lukuisista nokimaalla täytetyistä jätekuopista. Valvonnan aikana löytyi vain pieni määrä löytöjä. Valvojat ehdottavat varauksin, että nokimaakuopat ovat palojen raivaustöiden synnyttämiä, ja että peltohiekka on peltokerros, joka on syntynyt alueen varhaisimmassa vaiheessa harjoitetun maatalouden yhteydessä (Kivistö ja Manninen 2007:14-15,18)

3. TUTKIMUSALUEEN SIJAINNIN JA KUVAUS

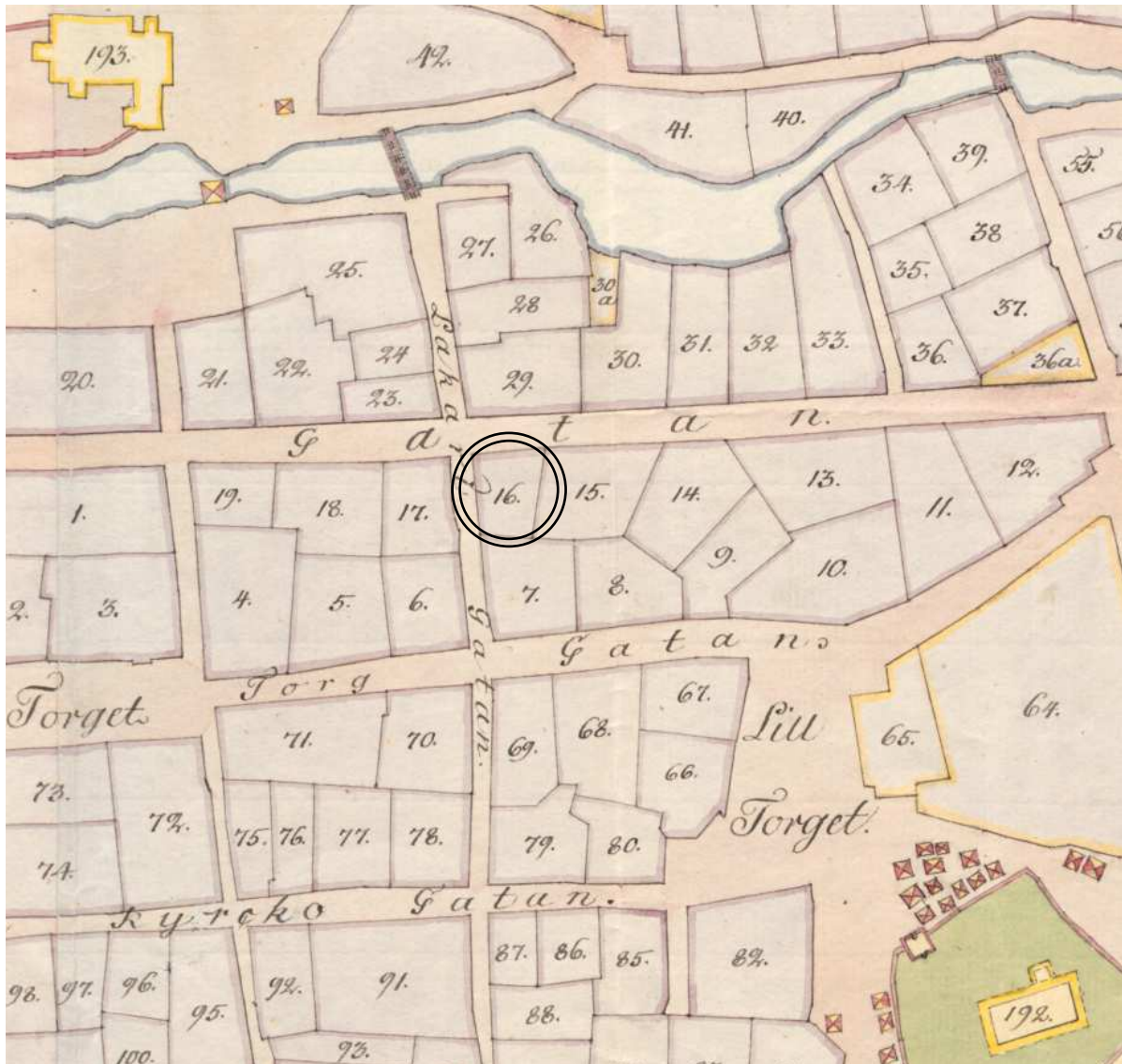
Tutkittu alue sijaitsee Rauman kaupungin Vanha Rauman kaupunginosassa kiinteistön 684-1-147-16 piha-alueella noin 150 m Rauman Fransiskaankirkosta kaakkoon. Kiinteistö rajautuu pohjoisessa Kuninkaankatuun ja lännessä Isopoikkikatuun ja sen katuosoite on Kuninkaankatu 25 / Isopoikkikatu 12. Idässä ja etelässä kiinteistö rajautuu muihin rakennettuihin kiinteistöihin. Kiinteistön länsiosassa sijaitsee yksikerroksinen ja L-muotoinen puinen asuinrakennus, jolla on etelässä puinen taloussiipi. Asuintalon itäseinän eteläosassa on pieni holvattu tiilinen kellarin eteishuone. Kiinteistön keski- ja itäosa on rakentamatonta, avointa ja tasaista piha-aluetta. Kiinteistön tuloväylä ja portti sijaitsevat sen koillisnurkassa.

Rauman kaupunki on perustettu 1400-luvulla ja varhaisin, joskin hieman epävarma, historiallinen tieto Rauman olemassaolosta on vuodelta 1413. Mitään viitteitä siitä, että paikalla olisi sijainnut merkittävämpää

asutusta varhais- tai sydänkeskiajalla ei ole ja varsinaiset historialliset lähteet Rauman kaupungista alkavat 1440-luvulta (Hiekkänen 1983:6). Vuoden 2010 kaivauksissa Kalatorilla C14-ajoitettiin vanha peltokerros 1350-luvun tuntumaan (Koivisto 2011:26). Milloin alue, johon Rauman kaupunki myöhemmin perustettiin, nousi maankohoamisen myötä merestä, on epävarmaa. Alue koostui alun perin kahdesta mereen työntyvistä niemestä, joiden välissä sijaitsevasta merenlahdesta myöhemmin muodostui Raumanjoki (Hiekkänen 1983:39-41; Vuoristo 2012:7).

Rauman kaupunki on todennäköisesti alun perin sijainnut Pyhän Kolminaisuuden kirkon luoteispuolella. Hiekkasen esittämän rekonstruktioehdotuksen mukaan varhainen kaupunkiasutus on keskittynyt kirkon luoteispuolella olevalta torilta länteen päin lähtevälle kahdelle kadunvarrelle (Hiekkänen 1983:48). Varhaisin kartta, joka valaisee Rauman kaupunkikuvaa, on Hans Hanssonin laatima kartta 1600-luvun keskivaiheilta. Tässä hyvin luonnosmaisessa kartassa näkyy yksi pääkatu, jota leikkaa kolme poikkikatuja sekä tori. Ensimmäinen luotettavammin asemakaavaa kuvaava kartta on maanmittari Dainel Gadolinin laatima kaupunkikartta vuodelta 1756 (Hakanpää 2009:14; Hiekkänen 1983:7; Lähteenoja 1946:89).

Raumalla on sattunut vuosisatojen aikana useita tuhoisia tulipaloja, joista suurempia ja tarkemmin tunnettuja paloja ovat vuoden 1640 palo ja erityisesti vuoden 1682 palo, jolloin lähes koko kaupunki tuhoutui (Lähteenoja 1932:44–45).



Kuva 1. Ote Tillbergin laatimasta kopiosta vuodelta 1808 Rauman varhaisimmasta luotettavasta kaupunkikartasta. Alkuperäinen kaupunkikartta on vuodelta 1756 ja sen on tehnyt maanmittari Daniel Gadolin. Tutkimusalue on kartassa merkitty ympyrällä. KA Rauma 2 2d 19/06.

4. VALVONTA- JA DOKUMENTOINTIMENETELMÄT

Kaukolämpöputkiston oli suunniteltu kulkevan asuinrakennuksen itään päin viettävän pienen porstuan oven pohjoispuolelta rakennuksen eteläseinää myöten kiinteistön tuloväylään asti, jossa se kääntyisi pohjoiseen ja kulkisi kiinteistön portin kautta Kuninkaankadulle. Siellä putkisto liitettäisiin jo olemassa olevaan kaukolämpöputkistoon. Rakennettavan putkiston kokonaispituus oli noin 18,5 m. Kaukolämpöputkiston vaativaa kaivantoa oli paikan päällä kaivamassa maarakennusurakoitsija Kaivuulouhinta P & R Peltola Oy. Rakennuttaja vastasi kaivinkonekuluista.

Kaivinkone kaivoi putkiston vaatimaa ojaa keskimäärin 5 – 10 cm paksuina kerroksina ja paljastuneet maakerrokset käytiin silmämääräisesti läpi ja otettiin talteen esille tulleet löydöt. Apuna käytettiin myös metallinpaljastinta. Löydöt otettiin talteen kerroksittain ja niiden sijainti- ja syvyytiedot merkattiin löytöpusseihin. Paljastuneista maakerroksista tehtiin muistiinpanoja ja kaivetun ojan profiileista tehtiin luonnosmainen mittapiirros. Ojaa ja sen profiileja valokuvattiin digitaalikameralla, mutta varsinkin profiilien valokuvaamista vaikeutti ojan kapeus. Kaivettu oja oli 0,5 – 0,9 m leveä ja 0,65 – 0,90 m syvä. Ojaa kaivettiin ainoastaan putkiston vaatimaan syvyyteen, eli syvemmällä sijainneisiin maakerrokseen ei kajottu. Kaivetun alan kokonaisuus oli noin 13 m². Ojan sijainti mitattiin paikalleen rullamitan ja tuumastukkien avulla ja sen sijainti sidottiin viereiseen asuinrakennuksen (Kuninkaankatu 25) kivijalkaan. Mittauksien perusteella laadittiin Rauman kantakartan pohjalle ETRS-TM35FIN-koordinaatiston mukaisesti asemoitu yleiskartta mittakaavaan 1:250. Vähäiset talteenotetut löydöt käytiin jälkityövaiheessa läpi, ja luetteloinnin ja valokuvauksen jälkeen ne poistettiin. Mitään löytöä ei otettu Kansallismuseon kokoelmiin.

5. HAVAINNOT

Säilyneitä vanhempia maakerroksia todettiin ainoastaan noin 3,3 m matkalla kaivetun ojan länsiosassa. Alue, joka sisälsi säilyneitä maakerroksia, alkoi noin 1,1 m ja loppui noin 4,4 m asuinrakennuksen kuistin itäseinästä mitattuna. Muilla alueilla maakerrokset olivat pahasti sekoittuneita ilmeisesti vanhojen putkikaivantojen takia. Kuninkaankadun alueella maa koostui pelkästään puhtaasta täytehiekasta ja –sorasta. Rakenteita ei kaivannossa tullut esille.

Ojan länsiosassa sijaitsevalla alueella, jossa vanhoja maakerroksia oli säilynyt, päällimmäinen 5 cm koostui harmaanruskeasta humuspitoisesta hiekasta (kerros 1), jonka alla oli 15 – 20 cm paksu harmaa ja jonkin verran humuspitoinen sorainen hiekka (kerros 2). Tämän kerroksen alla oli 6 – 8 cm paksu kerros puhdasta kellanruskeata hiekkaa (kerros 3). Nämä kolme päällimmäistä kerrosta olivat kaikki löydöttömiä ja lienevät pihamaan suhteellisen tuoreita täyte- ja tasoituskerroksia. Noin 28 – 31 cm syvyydessä alkoi 20 – 21 cm paksu harmaa ja humuspitoinen hiekka, jossa oli löytöjä (kerros 4). Löydöistä enemmän seuraavassa luvussa. Tämän alla oli 9 – 10 cm paksu puhdas ja kellanruskea hiekkakerros (kerros 5), jonka alta tuli esiin tummanruskea, lähes musta, humuspitoinen ja hieman nokinen hiekkakerros, joka sisälsi ohuita linssejä vaaleanharmaata hietaa (kerros 6). Kerros sisälsi löytöjä. Kerrosta ei kaivettu pohjaan, mutta voitiin todeta että se on paksuudeltaan vähintään 15 cm. Ojan pohja oli tällä alueella noin 72 – 75 cm maanpinnan alapuolella.

6. LÖYDÖT

Valvonnan aikana havaittiin ainoastaan pieni määrä löytöjä, ja kaikki löytyivät kaivetun ojan länsiosasta missä vanhoja maakerroksia oli säilynyt. Kahdessa kuudesta erotelluista maakerroksista oli löytöjä. Ensimmäinen löydöllinen maakerros oli kerros 4, joka sijaitsi 28/29 – 48/49 cm maapinnan alapuolella ja se koostui harmaasta ja humuspitoisesta hiekasta. Kerroksesta löytyi muutamia punasaviastian paloja, hevosenkenkänaula, pieni rautaesineen katkelma ja palamaton eläimen hammas. Yksi punasaviastian palasista on reunapala, jonka sisäpuolta on lasitettu vihreällä lasitteella.

Toinen, ja ilmeisesti vanhempi, löydöllinen kerros oli kerros 6, joka sijaitsi 57/58 cm maanpinnan alapuolella. Kerroksen esille kaivettu paksuus oli enimmillään 15 cm. Tästä tummanruskeasta, lähes mustasta, humuspitoisesta ja hieman nokisesta hiekkakerroksesta löytyi kaksi pientä ja epämääräistä raudankatkelmaa sekä yksi punainen tiilenkappale, jonka savimassassa on käytetty hyvin karkeata kivimurskasekoitetta.

Löytöjä ei talletettu Kansallismuseon kokoelmiin, mutta ne luetteloiitiin ja valokuvattiin ennen kuin ne poistettiin (katso luku 12 ja 13).

7. YHTEENVETO

Rauman kaupungin keskiaikaisella kaupunkialueella sijaitsevalle kiinteistölle 684-1-147-16 oli suunniteltu kaukolämpöputkisto. Putkiston edellyttämää kaivuutyötä valvottiin arkeologisesti yhden päivän ajan 29.10.2012. Koneellisesti kaivetun ojan pituus oli noin 18,5 m pitkä, 0,5 – 0,9 m leveä ja 0,65 – 0,90 m syvä.

Säilyneitä vanhoja maakerroksia tavoitettiin ainoastaan ojan länsiosasta. Ojassa 3,3 m matkalla havaittiin ja eroteltiin kuusi kerrosta, joista kolme päällimmäistä ovat ilmeisesti suhteellisen nuoria tasoitus- ja täyttökerroksia. Näiden kerroksien alla oleva harmaa hiekkakerros (kerros 4) on mahdollisesti sama kerros, jonka Kivistö ja Manninen havaitsivat Kuninkaankadun kaivuuvälvonnassa vuonna 2007 ja nimesivät K705:ksi. Kerroksen K705 Kivistö ja Manninen tulkitsivat peltokerrokseksi (Kivistö ja Manninen 2007:15). Vuoden 2012 valvonnassa havaitun kerroksen 4 voisi myös tulkita pelto- tai kasvimaakerrokseksi. Kerros 6 vaikuttaa olevan palokerros, joka liittyy jonkin kaupungin useisiin paloihin. Tarkemmin ajoittavien löytöjen puuttessa palon ajoitus jää epävarmaksi. Palon jälkeen alue on ilmeisesti raivattu ja tasoitettu hiekalla (kerros 5), jonka jälkeen paikalla on ollut kerroksen 4 synnyttämä viljelys- tai kasvimaata.

Valvonnan aikana ei havaittu rakenteita tai muita ilmiöitä, jotka olisivat vaatineet tarkempaa tutkimusta ennen kaukolämpöputkiston asentamista. Voitiin kuitenkin todeta, että kiinteistön pihamaalla on säilyneitä kulttuurikerroksia, jotka vaativat lisätutkimuksia mikäli alueelle tehdään lisää maanpinnan alapuolelle kaivoavia toimenpiteitä. Osa pihamaan alueen kulttuurikerroksista on putki- ja kaapelikaivantojen myötä tuhoutunut, joten alue, jossa näitä säilyneitä kulttuurikerroksia esiintyy, saattaa olla hyvinkin rajallinen.

8. LÄHTEET

Painetut lähteet ja kirjallisuus:

Hiekkanen, Markus (1983). *Rauma*. Keskiajan kaupungit. 2. Helsinki: Museovirasto.
Lähteenoja, Aina (1932). *Rauman kaupungin historia. II, Rauma 1600 – 1721*. Rauma.
Lähteenoja, Aina (1946). *Rauman kaupungin historia. I, Rauma vuoteen 1600*. Rauma

Painamattomat lähteet:

Hakanpää, Päivi (2009). Rauma-Raumo. Kaupunkiarkeologinen inventointi. Museovirasto. Raportti säilytetään Museoviraston arkistossa.
Kivistö, Markus ja Manninen, Nina (2007). Vanha Rauma. Kaukolämpötyömaan arkeologinen valvonta 2007. Rauman museo. Raportti säilytetään Museoviraston arkistossa.
Koivisto, Andreas (2011). Rauman Kalatorin arkeologiset tutkimukset vuonna 2010. Museovirasto. Raportti säilytetään Museoviraston arkistossa.
Vuoristo, Katja (2012). Vanha Rauma. Kaupunkiarkeologinen täydennysinventointi 28.5.-8.6.2012. Museovirasto. Raportti säilytetään Museoviraston arkistossa.

9. DIGIKUVALUETTELO

KUVAN NUMERO

AIHE

Kuvaaja: Jan-Erik Nyman

- AKDG 3283:1 Tutkimusalue, kuvattu kaakosta.
- AKDG 3283:2 Tutkimusalue, kuvattu kaakosta.
- AKDG 3283:3 Tutkimusalue, kuvattu lounaasta.
- AKDG 3283:4 Kaukolämpöputken kaivannon länsiosa, kuvattu idästä.
- AKDG 3283:5 Kaukolämpöputken kaivannon länsiosa, kuvattu lännestä.
- AKDG 3283:6 Kaukolämpöputken kaivannon länsipääty, kuvattu etelästä.
- AKDG 3283:7 Säilyneitä kulttuurikerroksia kaukolämpöputkikaivannon länsiosassa, kuvattu etelästä.
- AKDG 3283:8 Säilyneitä kulttuurikerroksia kaukolämpöputkikaivannon länsiosassa, kuvattu kaakosta.
- AKDG 3283:9 Kaukolämpöputken kaivannon länsiosa, kuvattu kaakosta.
- AKDG 3283:10 Kaukolämpöputken kaivannon itäosa, kuvattu etelästä.
- AKDG 3283:11 Sekoittuneita kerroksia kaukolämpöputken itäosassa, kuvattu lounaasta.

10. KARTTALUETTELO

Yleiskartta 1:250, A4, s. 15

11 KUVATALU



AKDG 3283:1 Tutkimusalue, kuvattu kaakosta.



AKDG 3283:2 Tutkimusalue, kuvattu kaakosta.



AKDG 3283:3 Tutkimusalue, kuvattu lounaasta.

AKDG 3283:4 Kaukolämpöputken kaivannon län-
siosa, kuvattu idästä.



AKDG 3283:5 Kaukolämpöputken kaivannon länsiosa, kuvattu lännestä.



AKDG 3283:6 Kaukolämpöputken kaivannon länsipääty, kuvattu etelästä.



AKDG 3283:7 Säilyneitä kulttuurikerroksia kaukolämpöputkikaivannon länsiosassa, kuvattu etelästä.



AKDG 3283:8 Säilyneitä kulttuurikerroksia kaukolämpöputkikaivannon länsiosassa, kuvattu kaakosta.



AKDG 3283:9 Kaukolämpöputken kaivannon länsiosa, kuvattu kaakosta.



AKDG 3283:10 Kaukolämpöputken kaivannon itäosa, kuvattu etelästä.



AKDG 3283:11 Sekoittuneita kerroksia kaukolämpöputken itäosassa, kuvattu lounaasta.

13. VALOKUVIA POISTETUISTA LÖYDÖISTÄ

Valokuvaaja Simo Vanhatalo



Saviastian paloja, eläimen hammas, rautaesineen katkelma ja rautanaula kerroksesta 4.




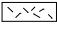


Rautakatkelmia kerroksesta 6.



Tiilenkappale kerroksesta 6.

RAUMA Kuninkaankatu 25 Jan-Erik Nyman 2012 Yleiskartta 1:250

Piirtäjä Jan-Erik Nyman

-  Säilyneitä kulttuurikerroksia
-  Täytehiekkää
-  Sekoittunut kerros
-  Putki

Pohjakarttana on käytetty Rauman kaupungin kantakarttaa

