

TUTKIMUSRAPORTTI

NOKIA

Talola 2

Arkeologinen koekaivaus kivikautisen asuinpaikan läheisyydessä
12.7.2012



AKDG 3280:1



MUSEOVIRASTO

KULTTUURIYMPÄRISTÖN HOITO | ARKEOLOGISET KENTTÄPALVELUT

JAN-ERIK NYMAN

Tiivistelmä

Nokian Sarkolan kyläalueella olevalle tontille 536-434-3-5 Vainionpää oli suunniteltu rakennettavaksi uusi autotalli sekä nykyiseen asuinrakennukseen oli suunniteltu pientä laajennusta ja kuistin uudelleenrakentamista. Erkki Renvall oli inventoinnissa vuonna 1985 löytänyt kivikautiseen asuinpaikkaan viittaavia löytöjä tontin luoteispuolella. Museoviraston koekaivausryhmän tehtävä oli selvittää ulottuuko kyseinen kivikautinen asuinpaikka rakennushankkeen vaikutusalueelle.

Vuoden 2012 tutkimuksissa tontilta ei löytynyt mitään merkkejä esihistoriallisesta toiminnasta. Tutkimukset keskitettiin tulevan autotallin kohdalle, koska asuinrakennuksen laajennusalue oli pinta-alaltaan hyvin suppea ja aivan nykyrakennuksen seinän vieressä, ja tästä syystä katsottiin, että alue on mitä suurimmalla todennäköisyydellä jo hyvin perusteellisesti muokattu. Tulevan autotallin paikalla oli maanomistajien antamien tietojen mukaan sijainnut 1950-luvulla purettu asuinrakennus. Yhdessä koekuopassa havaittiin ilmeisesti tästä rakennuksesta peräisin oleva rakenne. Koekuoppien ruokamultakerroksista löytyi pieni määrä 1900-luvulta peräisin olevaa löytöaineistoa.

Koekaivauksien tulosten perusteella pystyttiin toteamaan, ettei rakennushankkeen vaikutusalueella ole lain suojaamaa muinaisjäännöstä.

Sisällysluettelo

Kansilehti	
Tiivistelmä	
Sisällysluettelo	1
Arkisto- ja rekisteritiedot	2
Sijaintikartat	3
1. JOHDANTO	5
2. TUTKIMUSHISTORIA	6
3. TUTKIMUSALUEEN SIJAINTI JA KUVAUS	6
4. KAIVAUS- JA DOKUMENTOINTIMENETELMÄT	8
5. KAIVAUSHAVAINNOT	8
6. LÖYDÖT	8
7. YHTEENVETO	9
8. LÄHTEET	10
9. DIGIKUVALUETTELO	11
10. KARTTALUETTELO	11
11. KUVATAULU	12
12. YLEISKARTTA	13

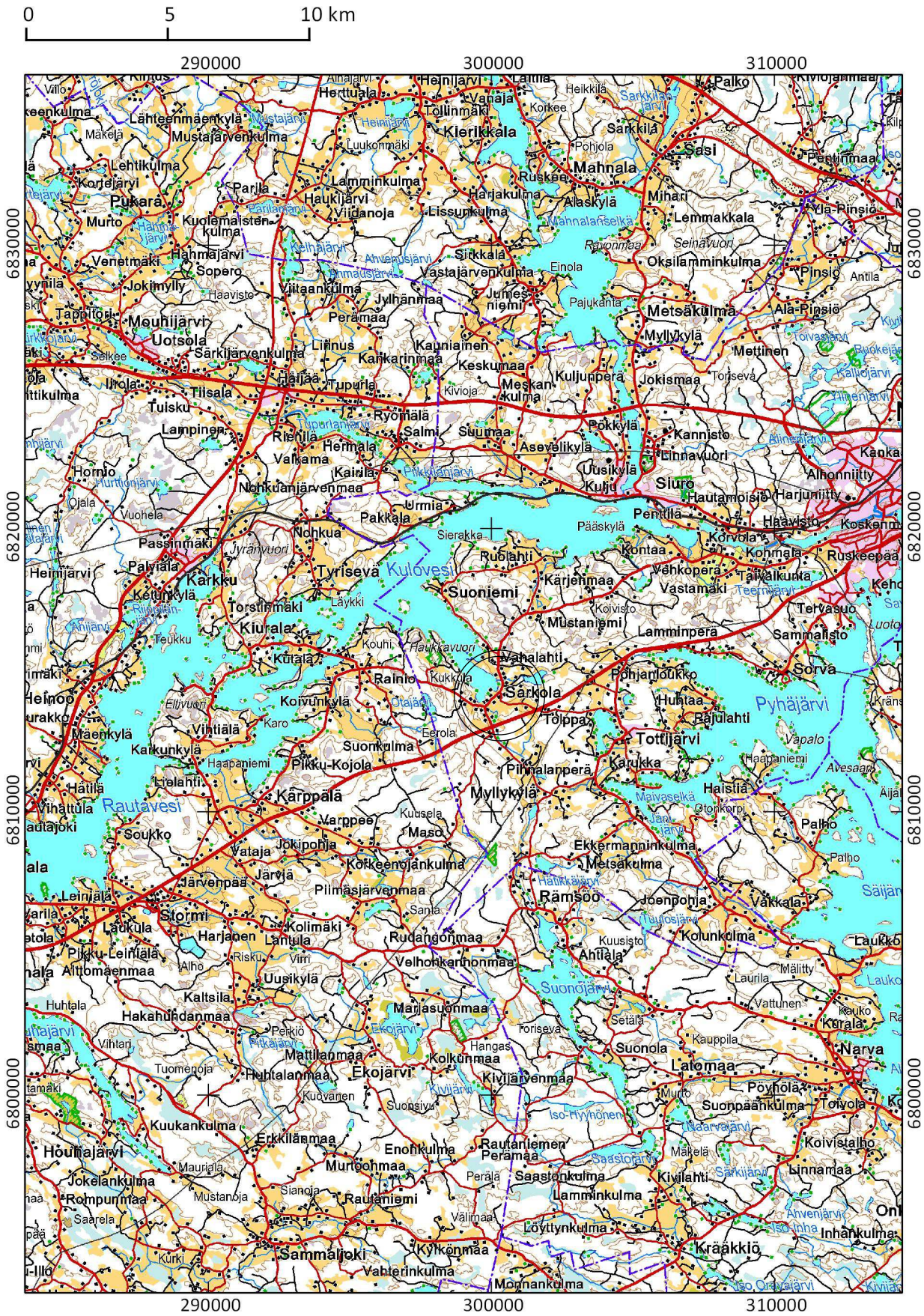
Arkisto- ja rekisteritiedot

Kohteen nimi:	NOKIA Talola 2	
Muinaisjäännöslaji:	Kivikautinen asuinpaikka	
Muinaisjäännösrekisterino:	536010034	
Inventointinumero:	34 Antti Bilund ja Mikko Helminen 2012 34 Vadim Adel inventointi 2002 I.6. Erkki Renvall inventointi 1985	
Kenttätyönjohtaja:	Jan-Erik Nyman, FM	
Tutkimuksen rahoittaja:	Museovirasto, Arkeologiset kenttäpalvelut, Koekaivausryhmä	
Kenttätyöaika:	12.7.2012	
Tutkimusala / kaivausala:	500 m ² / 1 m ²	
Lääni:	Länsi-Suomen lääni	
Kunta, kylä:	Nokia, Sarkola	
Kiinteistötunnus:	536-434-3-5 Vainionpää	
Maanomistaja, osoite:	Aksela, Leena Hannele, Katajikonkatu 10, 33820 TAMPERE	
Peruskartta:	PK 212302 Siuro	
ETRS-TM35FIN-koordinaatit:	N: 6814158	tutkitun alueen keskikoordinaatit
	E: 300260	
	Z: 65 – 66 (N2000)	
Kohteen lähin osoite:	Sarkolantie 578, 37180 SARKOLA	
Kaivauslöydöt:	-	
Aikaisemmat tutkimukset:	2012 inventointi Antti Bilund ja Mikko Helminen 2002 inventointi Vadim Adel 1985 inventointi Erkki Renvall	
Aikaisemmat löydöt:	TYA 301:1-4, pii-iskoksia, kvartsi-iskoksia ja mahdollisia kivilaji-iskoksia, Erkki Renvall inventointi 1985	
Valokuvat:	-	
Digikuvat:	AKDG 3280:1-5, luettelo s. 10, kuvataulua, s. 11	
Paikannusmenetelmä:	Garmin Oregon 450t-satelliittipaikannin (GPS tarkkuus <±3 m)	
Tutkimusavustaja:	Rasmus Åkerblom HuK	
Siviilipalvelusmies:	Niko Anttiroiko HuK	
C14-ajoitukset:	-	
Maastokarttaote:	PK 212302 Siuro, s. 3	
Kartat:	Yleiskartta 1:500, A4, s. 12	
Liitteet:	-	
Alkuperäisen tutkimuskertomuksen säilytyspaikka:	Museoviraston arkeologinen keskusarkisto, Helsinki	

NOKIA Talola 2

N: 6814158 E: 300260 (ETRS-TM35FIN) Z: 65 – 66 (N2000)

1: 200 000



NOKIA Talola 2

N: 6814158 E: 300260 (ETRS-TM35FIN) Z: 65 – 66 (N2000)

1: 20 000



© Maanmittauslaitos

NOKIA Talola 2 Jan-Erik Nyman 2012

1. JOHDANTO

Nokian Sarkolan kyläalueella olevalle tontille 536-434-3-5 Vainionpää oli suunniteltu rakennettavaksi uusi autotalli sekä nykyiseen asuinrakennukseen oli suunniteltu pientä laajennusta ja kuistin uudelleenrakentamista. Pirkanmaan maakuntamuseon antamassa lausunnossa (diar. 148/2009) puollettiin rakennushankkeelle rakennuslupaa sillä ehdolla, että perustusten kaivaminen tehtäisiin arkeologin valvonnassa. Lausunnossa todetaan, ettei tontilta ollut aikaisempia havaintoja kiinteästä muinaisjäänneestä, mutta että tontin itäpuolella sijaitisi tarkemmin rajaamaton kivikautinen asuinpaikka Talola 2. Asuinpaikka löytyi Erkki Renvallin suorittamassa inventoinnissa 1985, jolloin Sarkolantien ja Sarkolanlahden rannan väliseltä peltoalueelta löytyi kvartsi- ja pii-iskoksia. Museoviraston koekaivausryhmälle annettiin kesällä 2012 tehtäväksi selvittää ulottuuko tämä kivikautinen asuinpaikka rakennushankkeen vaikutusalueelle. Koekaivausryhmä suoritti koekaivaukset yhden päivän aikana 12.7.2012. Tutkittavan alueen koko oli noin 500 m² ja siitä tutkittiin 1 m². Koska kyseessä oli pienehkö yksityinen rakennushanke, Museovirasto kustansi tutkimukset. Kaivauksen johtajana toimi FM Jan-Erik Nyman, tutkimusavustajana HuK Rasmus Åkerblom ja siviilipalvelusmiehenä HuK Niko Anttiroiko.

Helsinki 18.12.2012

Jan-Erik Nyman

2. TUTKIMUSHISTORIA

Talola 2:n kivi-kautinen asuinpaikka löytyi Erkki Renvallin suorittamassa inventoinnissa 1985. Tuolloin savipellosta löytyi kvartsi-iskoksia ja mahdollisia kivilaji-iskoksia kahdesta erillisestä kohteesta noin 150 m:n päässä toisistaan. Löytökohdista eteläisemmästä löytyi sen lisäksi pii-iskoksia. Vadim Adelin inventoinnissa 2002 eteläisestä löytöalueesta ei pystytty tekemään havaintoja, koska pellolla kasvoi ruista. Pohjoisella löytöalueella, joka on nyt tutkittavana olevan tontin lähin, tehtiin pellolla pintapöimintää. Esihistoriallisia löytöjä ei silloin tehty. Keväällä 2012 Bilund ja Helminen tarkastivat kohdetta kaavainventoinnin yhteydessä, mutta pellot olivat tarkastushetkellä kasvillisuuden peitossa ja mitään havaintoja muinaisjäänneksestä ei silloinkaan saatu.

Vuoden 2012 inventoinnissa Bilund ja Helminen tarkastivat myös Sarkolan vanhaa kylä- aluetta ja rajasivat ne alueet kylän sisällä, jotka ovat säilyneet myöhemmästä raskaammasta maankäytöstä ja voisivat olla arkeologisesti mielenkiintoisia. Nyt tutkittu alue jää näiden alueiden ulkopuolelle.

Noin 50 m tutkimusalueelta pohjoiseen on vuonna 1937 löytynyt peltoa raivattaessa vasarakirves noin 1 m syvyydestä kiven alta. Esine on kadonnut ja vuoden 2002 inventoinnin yhteydessä ei savipellosta havaittu mitään muinaisjäännekseen viittaavaa.

3. TUTKIMUSALUEEN SIJAINTI JA KUVAUS

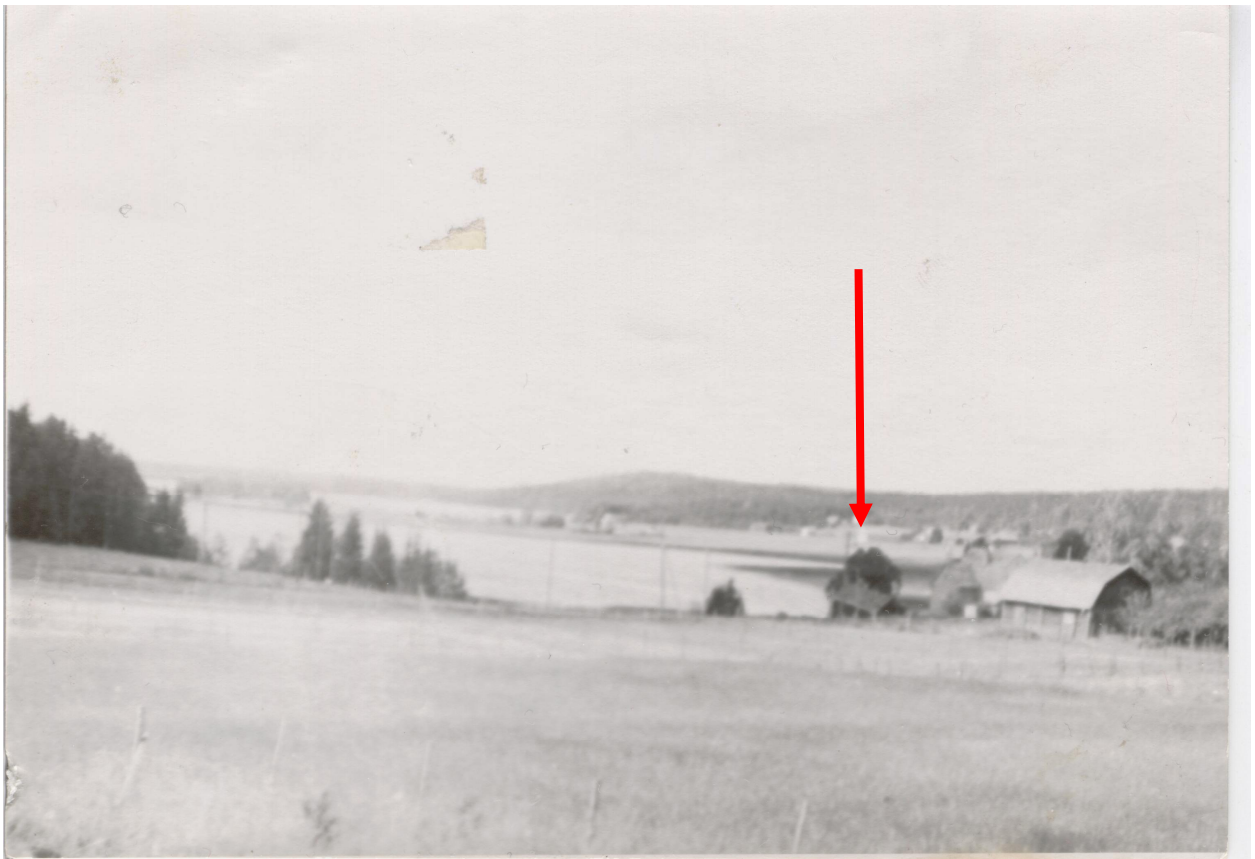
Tutkittu alue sijaitsee rakennetulla omakotitalotontilla 536-434-3-5 Sarkolan kylässä Sarkolantien kaakkoispuolella osoitteessa Sarkolantie 578. Asuinrakennus sauna- ja liiterirakennuksineen sijaitsee tontin kaakkoisosassa. Tontti on hoidettua pihanurmea pensasistutuksineen ja siellä kasvaa muutamia koivuja ja pihlajia. Tontin pohjoisosassa on pieni kasvimaata ja varastorakennus. Tontin kohdalla maasto on hyvin tasaista ja maapinta on arvioltaan noin 65 - 66 m mpy. Tontin lounaispuolella on peltoa ja sen koillispuolella rakennettua pihamaata. Tontin kaakkoispuolella nousee loiva ja kivinen mäkirinne. Noin 130 m tontista luoteiseen on Kuloveteen kuuluvan Sarkolanlahden pohjukka. Kulovesi on osa Kokemäenjoen vesistöä ja järven nykyinen vedenpinta on 57,5 m mpy. Järven vedenpintaa säännöstellään Tyrvään voimalaitoksella. Sarkolahden rannan ja Sarkolantien väliin jää luoteeseen laskevaa peltoa, joka tutkimusajankohtana oli kesannolla. Talola 2 nimisen kivi-kautisen asuinpaikan pohjoisin löytöalue sijaitsee tällä peltoalueella noin 35 m lounaaseen tutkittavana olleesta tontista. Asuinpaikan eteläisin löytökohta sijaitsee tontista noin 240 m lounaaseen. Tontille rakennettavan autotallin kohdalla on maanomistajien antamien tietojen mukana ollut pienehkö asuinrakennus, joka on purettu 1950-luvulla. Maanomistajilla ei ollut tarkempaa tietoa rakennusvuodesta. Tutkimusalue sijoittuu vuodelta 1910 olevassa Senaatin kartassa pellolle, eli rakennus lienee 1910-lukua nuorempi. Tutkimusalueen pohjoispuolella on karttaan merkitty Sarkolan kylään kuuluva rakennettu tonttimaata.

Tampereen seutu vapautui mannerjään peitteestä noin 10000 vuotta sitten, mutta suurin osa maa-alueesta jäi silloin veden peittämäksi. Yoldiameren ylin ulottuvuus alueella oli 160 – 175 m nykyisen meripinnan yläpuolella ja Ancylysjärven vedenpinta oli korkeimmillaan 100 – 115 m. Näiden Itämeren vaiheiden aikana nyt tutkittu alue oli vielä täysin veden peittämä. Litorinameri-vaihteen aikana, jolloin vedenpinta oli ylimmillään 65 m nykyisen merenpinnan yläpuolella, tutkittavana ollut kohde nousi maankohoamisen myötä merestä. Kulovesi oli Litorinameri-vaiheen alussa vielä merenlahti, jonka rannalla nyt tutkittu kohde sijaitsi. Noin 5400 e.Kr. mennessä Kulovesi oli kuroutunut omaksi järveksi (Matisto & Virkkala 1964:114,120-122, Virkkala 1974:1012).



Tutkimusalueen sijainti Senaatin kartalla vuodelta 1910.

Lähde: <http://digi.narc.fi/digi/view.ka?kuid=1163811>



Maanomistajan lähettämä valokuva, jossa näkyy 1950-luvulla purettu talo. Talon sijainti on merkitty punaisella nuolella.

4. KAIVAUS- JA DOKUMENTOINTIMENETELMÄT

Asemapiirroksessa tontille 536-434-3-5 rakennettavaksi suunnitellun autotallin sijainti oli merkitty maastoon paaluilla. Asuinrakennuksen laajennusalue oli pinta-alaltaan ainoastaan noin 2,5 x 3,5 m. Koska se sijaitsi nykyisen pihatien kohdalla ja aivan nykyrakennuksen seinän vieressä, katsottiin että alueen maakerrokset on mitä suurimmalla todennäköisyydellä jo hyvin perusteellisesti muokattu. Tästä syystä päätettiin keskittää tutkimukset tulevan autotallin kohdalle. Vasta jos sieltä ilmeni kiinteään muinaisjäänökseen viittaavia merkkejä, tulisi myös asuinrakennuksen vieressä oleva alue koekuopittaa. Tulevan autotallirakennuksen jokaiseen nurkkaan sijoitettiin yksi 0,5 x 0,5 m laajuinen koekuoppa. Koekuopat kaivettiin 45–60 cm:n syvyisiksi. Kaivausalan kokonaismäärä oli noin 1 neliometriä. Kaivausten lopuksi koekuopat täytettiin ja peitettiin turpeella.

Koekuopat kaivettiin pääsääntöisesti lapiolla ohuina tasoina ja niissä esiintyvistä ilmiöistä tehtiin muistiinpanot. Osa koekuopista valokuvattiin. Löydöt otettiin talteen 10 cm:n kerroksissa. Koekuoppien sijainnit määritettiin maastossa olevien paalujen sekä GPS-paikantimen avulla, jonka tarkkuus oli $< \pm 3$ metriä keskiarvomittauksella. Asemapiirroksen pohjalle laadittiin mitta- ja paikannuspisteiden avulla yleiskartta mitta-kaavaan 1:500, joka asemoitiin ETRS-TM35FIN-koordinaatiston mukaisesti. Jälkityövaiheessa kaivausten yhteydessä taiteenotetut löydöt poistettiin. Mitään löytöä ei otettu Kansallismuseon kokoelmiin.

5. KAIVAUSHAVAINNOT

Vuoden 2012 tutkimuksissa tontilta 536-434-3-5 ei löytynyt mitään merkkejä esihistoriallisesta toiminnasta. Maa-aines autotallin rakennuspaikalla koostui hyvin tiivistä ja kovasta hiesusta. Koekuoppien päällimmäisin kerros koostui 5 – 35 cm paksusta ruokamullasta, jonka alla oli koekuopassa nro 3 puhdas harmaanruskea ja tiivis hiesu. Koekuopissa nro 2 ja 4 oli ruokamullan alla sorainen täytekerros ja sorasta, hiekasta ja hiesusta koostuva sekoittunut kerros, joka ulottui noin 35 cm syvyyteen. Näiden kerroksien alla oli sama harmaanruskea ja tiivis hiesu kuin koekuopassa nro 3.

Koekuopasta nro 1 löytyi ruokamullan alta noin 30 cm syvyydestä lankuista ja tiilestä koostuva rakenne. Rakennetta ei kaivettu pohjaan asti. Tiilen ulkonäön ja lankkujen olosuhteisiin nähden hyvän säilyneisyyden perusteella rakenne on melko nuori ja ajoittuu 1800- tai 1900-luvulle. Rakenne on kuulunut hyvin todennäköisesti paikalle olleeseen ja 1950-luvulla purettuun rakennukseen. Rakenteen päällä oleva paksu ruokamultakerros, joka ei sinänsä poikennut muiden koekuoppien ruokamultakerroksesta, antaa viitteitä siitä, että purkutöiden jälkeen aluetta on tasoitettu ja päälle on levitetty paksu ruokamultakerros.

6. LÖYDÖT

Koekuopista nro 1 ja 3 löytyi pieni määrä 1900-luvun alkupuolelle tai keskivaiheelle ajoittuvia löytöjä. Kaikki löydöt löytyivät ruokamullasta. Löydöt koostuvat mm. lankanauhoista, ikkunalasista, kirkkaasta pullolasista, laastista, nahkapaloista ja pienestä, ilmeisesti lipasto- tai kaapinlukkoon kuuluvasta, avaimesta. Löytöjä ei otettu Kansallismuseon kokoelmiin.

Tontin maanomistajat olivat vuosia aikaisemmin löytäneet tontin pohjoisosassa sijaitsevasta kasvimaasta liuskekivistä valmistetun valinmuotin, jolla on valettu viivoilla ja pisteillä koristeltuja pyöreitä tina- tai lyynappeja. Esine lienee pari sataa vuotta vanha. Esine valokuvattiin ja se jätettiin maanomistajien haltuun.



AKDG 3280:5 Liuskekivistä valmistettu pyöreiden nappien valinmuotti.

7. YHTEENVETO

Nokian Sarkolan kyläalueella olevalle tontille 536-434-3-5 Vainionpää oli suunniteltu rakennettavaksi uusi autotalli sekä nykyiseen asuinrakennukseen oli suunniteltu pientä laajennusta ja kuistin uudelleenrakentamista. Erkki Renvall oli inventoinnissa vuonna 1985 löytänyt kivistä asuinpaikkaan viittaavia löytöjä tontin luoteispuolella. Museoviraston koekaivausryhmän tehtävä oli selvittää ulottuuko kyseinen kivistä asuinpaikka rakennushankkeen vaikutusalueelle.

Vuoden 2012 tutkimuksissa tontilta ei löytynyt mitään merkkejä esihistoriallisesta toiminnasta. Tutkimukset keskitettiin tulevan autotallin kohdalle, koska asuinrakennuksen laajennusalue oli pinta-alaltaan hyvin suppea ja aivan nykyrakennuksen seinän vieressä, ja tästä syystä katsottiin, että alue on mitä suurimmalla todennäköisyydellä jo hyvin perusteellisesti muokattu. Tulevan autotallin paikalla oli maanomistajien antamien tietojen mukaan sijainnut 1950-luvulla purettu asuinrakennus. Yhdessä koekuopassa havaittiin ilmeisesti tästä rakennuksesta peräisin oleva rakenne. Koekuoppien ruokamultakerroksista löytyi pieni määrä 1900-luvulta peräisin olevaa löytöaineistoa.

Koekaivauksien tulosten perusteella pystyttiin toteamaan, ettei rakennushankkeen vaikutusalueella ole lain suojaamaa muinaisjäännöstä.

8. LÄHTEET

Painetut lähteet ja kirjallisuus:

Matisto, Arvo & Virkkala, Kalevi (1964). *Tampereen seudun geologia*. Helsinki: WSOY

Virkkala, Kalevi (1974). Vanhan Pirkkalan luonnonsuhteesta ja niiden vaiheista. Teoksessa *Vanhan Pirkkalan historia*. Nokia: Vanhan Pirkkalan historiatoimikunta, s. 969-1020.

Painamattomat lähteet:

Adel, Vadim (2002). Nokia länsiosan (ent. Suoniemen) arkeologinen osainventointi 2002. Tampereen museot. Kopia raportista säilytetään Museoviraston arkistossa.

Bilund, Antti, Helminen, Mikko & Jussila, Timo (2012). Nokia Vahalahti-Sarkola kyläosayleiskaava-alueen muinaisjäännösinventointi 2012. Mikroliitti Oy. Kopia raportista säilytetään Museoviraston arkistossa.

Renvall, Erkki (1985). Nokian kaupungin inventointi 1985. Turun yliopisto. Kopia raportista säilytetään Museoviraston arkistossa.

9. DIGIKUVALUETTELO

KUVAN NUMERO

AIHE

Kuvaaja: Niko Anttiroiko

AKDG 3280:1 Tutkimusalue tulevan autotallin kohdalla, kuvattu idästä

AKDG 3280:2 Tutkimusalue tulevan autotallin kohdalla, kuvattu pohjoisesta.

AKDG 3280:3 Koekuoppa 3, kuvattu koillisesta.

AKDG 3280:4 Näkymä tutkimuskohteelta kohti Sarkolanlahtea, kuvattu kaakosta.

AKDG 3280:5 Liuskekivestä valmistettu pyöreiden nappien valinmuotti.

10. KARTTALUETTELO

Yleiskartta 1:500, A4, s. 12

11 KUVATALU



AKDG 3280:1 Tutkimusalue tulevan autotallin kohdalla, kuvattu idästä.



AKDG 3280:2 Tutkimusalue tulevan autotallin kohdalla, kuvattu pohjoisesta.



AKDG 3280:3 Koekuoppa 3, kuvattu koillisesta.



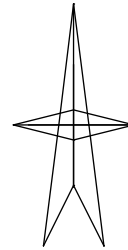
AKDG 3280:4 Näkymä tutkimuskohteelta kohti Sarkolanlahtea, kuvattu kaakosta.

NOKIA Talola 2 Jan-Erik Nyman 2012 Yleiskartta 1:500

Piirtäjä Jan-Erik Nyman

□ Löydötön koekuoppa (0.5 x 0.5 m)

Pohjakarttana on käytetty asemapiirrosta (16.2.2009)



0 10 20 m

13

