

TUTKIMUSRAPORTTI

KONTIOLAHTI

Hokka

Arkeologinen tarkastus historiallisen ajan kaivoskohteella
3.10.2013



AKDG 3508:6



MUSEOVIRASTO

KULTTUURIYMPÄRISTÖN HOITO | ARKEOLOGISET KENTTÄPALVELUT

JAN-ERIK NYMAN

Tiivistelmä

Kontiolahdella on haettu valtausoikeutta malmin etsimiseen alueelle, jossa sijaitsee 1800- ja 1900-luvulla toiminut kuparikaivos Hokka (muinaisjäännösrekisterinumero 1000013339). Kaivospaikan luonnetta ja laajuutta ei ole aikaisemmin maastossa tutkittu. Museoviraston Kulttuuriympäristön suojelu -osasto pyysi Museoviraston koekaivausryhmää tekemään alustavan maastotarkastuksen, jotta kohteen paikannus- ja rajaustiedot saataisiin ajan tasalle. Tarkastuksen suoritti FM Jan-Erik Nyman 3.10.2013. Tarkastuksen yhteydessä dokumentoitiin kaivostoimintaan liittyviä jäännöksiä ja tarkastuksen myötä muinaisjäännöksen sijainti- ja rajaustiedot täsmentyivät.

Sisällysluettelo

Kansilehti	
Tiivistelmä	
Sisällysluettelo	1
Arkisto- ja rekisteritiedot	2
Sijaintikartat	3
1. JOHDANTO	5
2. TUTKIMUSHISTORIA	6
3. TUTKIMUSALUEEN SIJAINTI JA KUVAUS	6
4. TARKASTUSMENETELMÄT	6
5. TARKASTUSHAVAINNOT	7
6. YHTEENVETO	13
7. LÄHTEET	13
8. DIGIKUVALUETTELO	14
9. YLEISKARTTA	15

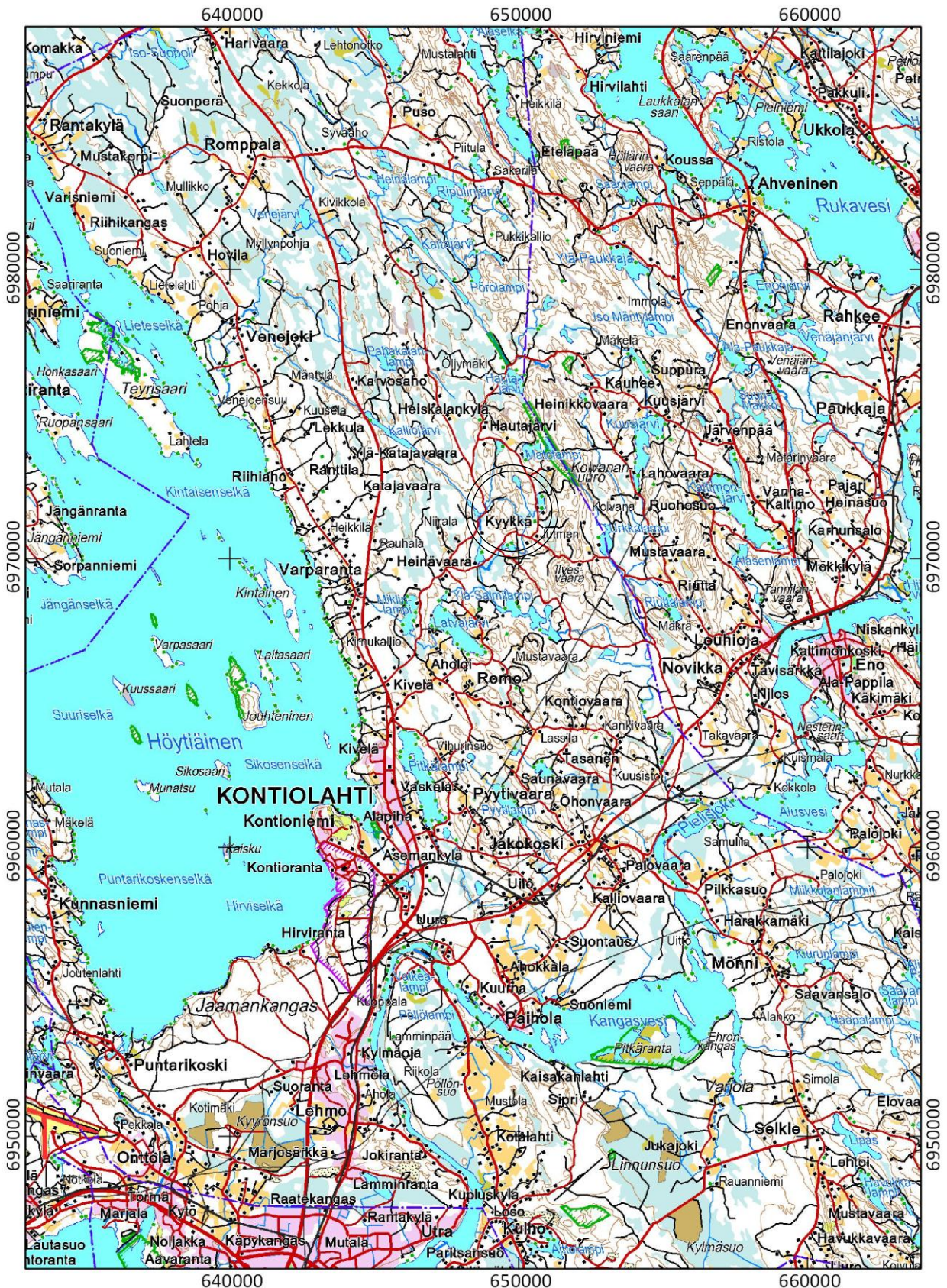
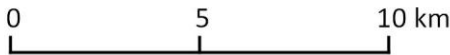
Arkisto- ja rekisteritiedot

Kohteen nimi: KONTIOLAHTI Hokka
 Muinaisjäännöslaji: Historiallinen kaivos
 Muinaisjäännösrekisterino: 1000013339
 Inventointinumero: -
 Kenttätyönjohtaja: Jan-Erik Nyman, FM
 Tutkimuksen rahoittaja: Museovirasto, Arkeologiset kenttäpalvelut, Koekaivausryhmä
 Kenttätyöaika: 3.10.2013
 Tutkimusala / kaivausala: -
 Lääni: Itä-Suomen lääni
 Kunta, kylä: Kontiolahti, Kontiolahti
 Kiinteistötunnus: 1. 276-402-40-7 Kirvesvaara
 2. 276-402-52-6 Kalliola
 3. 276-402-83-9 Ruunola
 Maanomistaja, osoite: 1. Korhonen, Heikki
 2. Rätty, Harto Vesa, Hopeasalmenranta 6, 00570 HELSINKI
 2. Rätty, Valto Kari, Ruutanatie 21, 54915 SAIMAANHARJU
 3. UPM-Kymmene Oyj
 Peruskartta: PK 422412 KOLVANANUURO
 ETRS-TM35-FIN-koordinaatit: N: 6972346 keskimmäisen kuilun pohjoispäädyn
 E: 650057 koordinaatit
 Z: 170 – 185 (N2000)
 Kohteen lähin osoite: Matovaarantie 42, 81100 KONTIOLAHTI
 Kaivauslöydöt: -
 Aikaisemmat tutkimukset: -
 Aikaisemmat löydöt: -
 Valokuvat: -
 Digikuvat: AKDG 3508:1 – 13, luettelo s. 14
 Paikannusmenetelmä: Garmin Oregon 450t-satelliittipaikannin (GPS tarkkuus $\pm 4\text{ m}$)
 C14-ajoitukset: -
 Maastokarttaote: 1:200 000, s. 3
 1:20 000, s. 4
 Kartat: Yleiskartta 1:1500, A4, s. 15
 Liitteet: -

KONTIOLAHTI Hokka

N: 6972346 E: 650057 (ETRS-TM35FIN) Z: 170 – 185 (N2000)

1: 200 000

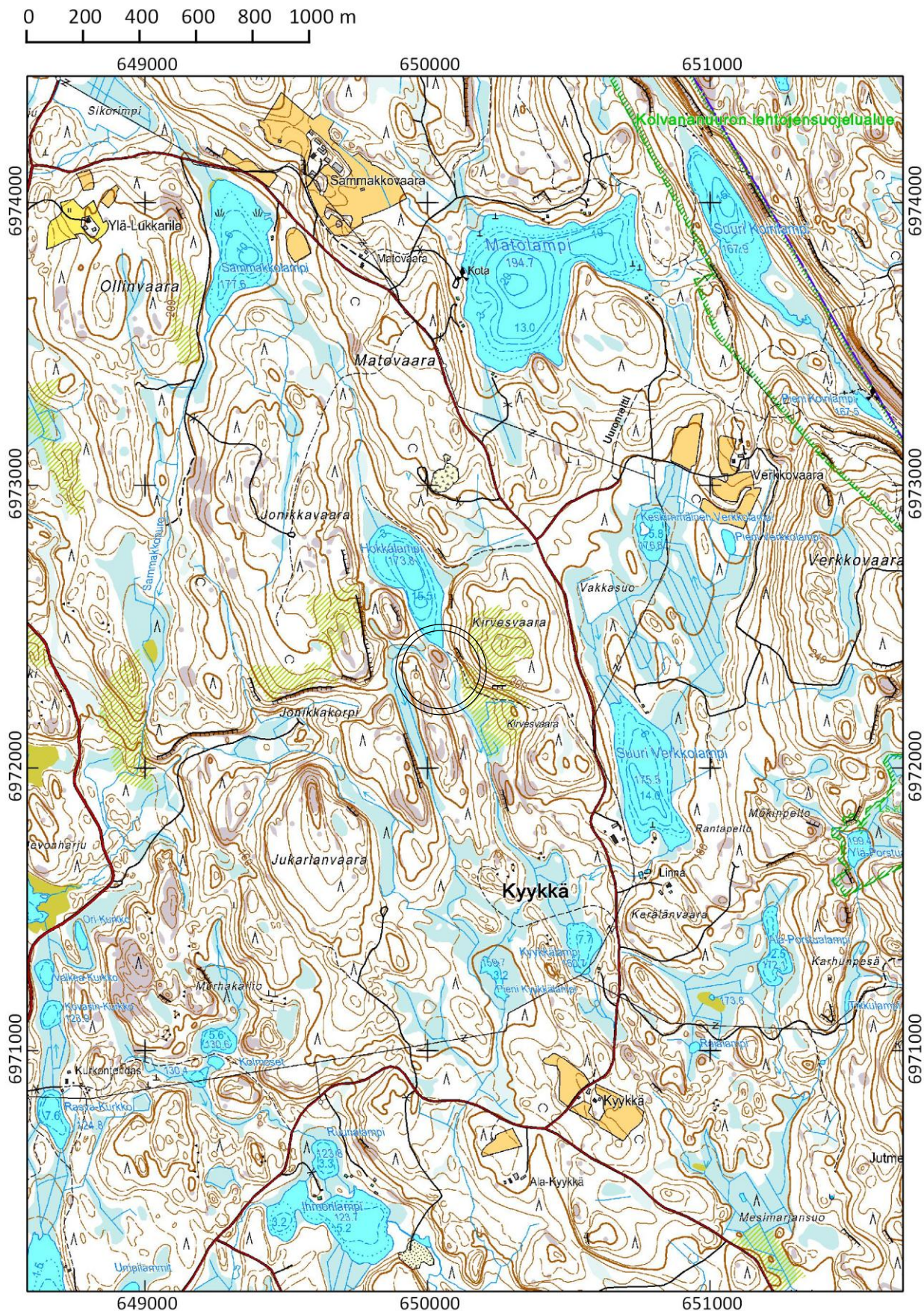


© Maanmittauslaitos

KONTIOLAHTI Hokka

N: 6972346 E: 650057 (ETRS-TM35FIN) Z: 170 – 185 (N2000)

1: 20 000



1. JOHDANTO

Kontiolahdella on haettu valtausoikeutta malmin etsimiseen ja asiasta on lähetetty Museovirastolle lausuntopyyntö. Valtausalueella sijaitsee 1800- ja 1900-luvulla toiminut kuparikaivos Hokka (muinaisjäännösrekisterinumero 1000013339). Museoviraston lausunnossa (dnro MV/211/05.02.01/2013) todetaan muun muassa, ettei kaivospaikan luonnetta ja laajuutta ole tarkemmin tutkittu ja että muinaisjäännösrajoja tulee selvittää muinaisjäännösinventoinnilla. Koska kyseisen kohteen paikannustieto oli myös hieman epävarma, Museoviraston Kulttuuriympäristön suojelu -osasto pyysi Museoviraston koekaivausryhmää tekemään alustavan maastotarkastuksen. Tarkastuksen suoritti FM Jan-Erik Nyman 3.10.2013.

Helsinki 3.12.2013

Jan-Erik Nyman

2. TUTKIMUSHISTORIA

Paikalle ei ole kohdistunut aikaisempia arkeologisia kenttätutkimuksia. Kaivoksen historiaa ovat selvittäneet muun muassa Mika Kinnunen (2010) ja Kauko Puustinen (2003).

Hokan kuparimalmiesiintymä löytyi vuonna 1801 ja venäläinen yhtiö louhi siitä malmia Puustisen antamien tietojen mukaan vuosina 1809 – 1814. Kaivoksesta vietiin kuparimalmia Herajoen ruukkiin (Kinnunen 2010:17 ; Puustinen 2003:432 ja liite 2). Tämän ensimmäisen louhintajakson jälkeen kaivos oli ilmeisesti käyttämättä 1900-luvun alkuun asti. Kaivantoyhtiö Finnish-American Mining Company louhi kuparimalmia kaivoksessa vuosina 1905 – 1907 sekä vuonna 1910. Kaivosalueelle rakennettiin asuinhuone, konttoritilat, työpäällikön asunto, paja, tallit, pesuhuone ja varasto. Kaivosyhtiön konkurssin yhteydessä kaivos myytiin Orijärven kaivosyhtiölle, mutta kaivostoimintaa ei tästä huolimatta enää jatkettu. Vuonna 1920 Orijärven kaivosyhtiö myi Hokan jäljellä olevat rakennukset muun muassa lähialueen asukkaille (Kinnunen 2010:34-35).

3. TUTKIMUSALUEEN SIJAINTI JA KUVAUS

Kohde sijaitsee Kontiolahdella Kirvesvaaran länsipuolella noin 10,6 km koilliseen Kontiolahden kirkosta. Kohteen pohjoispuolella sijaitsee pieni järvi nimeltään Hokkalampi ja sen länsipuolella Jonikkavaara. Noin 0,5 km kohteesta itään kulkevalta Matovaarantieltä johtaa kapea ja osittain huonokuntoinen metsätie kohteelle asti. Kaivoskuilut sijaitsevat Hokkalamesta etelään laskevan kapean puron länsipuolella noin 150 x 50 m kokoisella kalliosaarekkeella ja rakennusjäännökset puron itäpuolella Kirvesvaaran jyrkän itään päin laskevan rinteiden juurella. Alueella kasvaa kuusimetsää ja aluskasvillisuus koostuu enimmäkseen varpukasveista.

4. TARKASTUSMENETELMÄT

Aluetta tarkastettiin silmämääräisesti ja havaitut kaivostoimintaan liittyvät rakenteet paikannettiin GPS-paikantimen avulla, jonka tarkkuus oli $< \pm 4$ metriä keskiarvomittauksella. Sää- ja maasto-olosuhteet olivat tarkastusajankohtana hyvät. Rakenteet valokuvattiin digitaalikameralla ja niiden ominaisuuksista ja perusmitoista tehtiin muistinpanot. Rakenteiden mittausta tehtiin pääsääntöisesti askelmittauksella, joten niiden mitat ovat karkeita ja ainoastaan suuntaa antavia. Alueelle ei kaivettu yhtään koekuoppaa. Maanmittauslaitoksen maastokartan pohjalle laadittiin ETRS-TM35FIN-koordinaatiston mukaisesti asemoitu yleiskartta mittakaavaan 1:1500, johon lisättiin GPS-paikantimen avulla paikannetut rakenteet.

5. TARKASTUSHAVAINNOT

Rakenne 1. Tie N 6972305 E 650099 (itäpääty) E 650076 N 6972307 (länsipääty)

Noin 3 m leveä tienpohja, joka on ladottu lohkokivistä. Korkeimmillaan tienpohja kohoaa noin 1 m korkeuteen maanpinnasta. Tienpohjaa on havaittavissa noin 25 m matkalla



AKDG 3508:1 Lohkokivistä ladottu tienpohja, kuvattu koillisesta.

Rakenne 2. Kuilu N 6972303 E 650067



AKDG 3508:2 Noin 6 x 2 m kokoinen suuaukko. Kuilu on veden täyttämä. Suuaukon ympärillä on lohkokiviä, joiden seassa on runsaasti kvartsia. Suuaukon reunoja on lähiaikoina pengottu ja aukon päälle on asennettu puinen kansirakenne. Kuvattu lännestä.



AKDG 3508:3 Näkymä kohti kuilua, kuvattu pohjoisesta.

Kohde 3. Kuilu N 6972319 E 650057 (eteläpääty) N 6972346 E 650057 (pohjoispääty)



AKDG 3508:4 Noin 25 m pitkä ja noin 4 m leveä pohjois-eteläsuuntainen kuilu. Kuilun nykyinen syvyys on noin 1,0 – 1,5 m ja sen pohja on täynnä lohkokiviä. Kuilu on ilmeisesti lohkokivillä täytetty. Kuvattu etelästä.

Kohde 4. Kuilu N 6972371 E 650051 (eteläpääty) N 6972403 E 650049 (pohjoispääty)



AKDG 3508:5 Noin 30 m pitkä, 4 m leveä ja arviolta noin 10 m syvä kuilu, kuvattu pohjoisesta.



AKDG 3508:6 Näkymä kohti kuilua, kuvattu etelästä.

Kohde 5. Sillan jäännös? N 6972416 E 650058



AKDG 3508:7 Hokkalamesta laskevan puron molemmilla rannoilla olevia irtonaisia ja lahoja hirssiä. Osassa on salvoslovia ja porattuja reikiä. Kyseessä saattaa olla sillan jäännös. Kuvattu lounaasta.

Kohde 6. Kumpu N 6972400 E 650103



AKDG 3508:8 Turpeen peittämä kumpare, joka vaikuttaa olevan jonkinlainen jätekasa. Sen tarkempi luonne ei kuitenkaan selvinnyt. Kumpare on halkaisijaltaan noin 5 m ja sen korkeus on noin 1,5 – 2,0 m. Kuvattu idästä.

Kohde 7. Rakennusjäänös N 6972410 E 650095



AKDG 3508:9 L-muotoinen kivijalka, jonka vieressä on noin 5 x 3 m kokoinen turpeen peittämä kumpare. Kuvattu lounaasta

Kohde 8. Rakennusjäänös N 6972427 E 650083



AKDG 3508:10 Rakennuksen kivijalka, jonka koko on noin 5 x 5 m. Rakennuksen keskellä on luonnonkivistä ladottu uuniröykkiö. Kuvattu koillisesta.

Kohde 9. Rakennusjäännös N 6972487 E 650088



AKDG 3508:11 Rinteeseen tehdyn pengerryksen päällä oleva rakennuksen kivijalka, jonka koko on noin 8 x 5 m ja jonka keskellä on luonnonkivistä ladottu uuniröykkiö. Pengerryksen reunoja on tuettu luonnonkivillä. Rakennusjäännös näkyy valokuvassa vasemmalla puolella, kuvattu pohjoisesta.

Kohde 10. Rakennusjäännös N 6972534 E 650082



AKDG 3508:12 Noin 5 x 5 m kokoinen kivijalka. Kivijalka on osittain hajanainen ja hieman epämääräinen. Kivijalan vieressä on kuoppa, jonka kiviseinämät ovat kylmämuurattuja. Kuoppa on mahdollisesti maakellarin jäännös. Kuvattu lounaasta.

Kohde 11. Rakennusjäännös N 6972545 E 650072



AKDG 3508:13 Noin 5 x 5 m kokoinen kivijalka ja sen vieressä kuoppa, joka on mahdollisesti maakellarin jäännös. Kuvattu lounaasta.

6. YHTEENVETO

Kontiolahdella on haettu valtausoikeutta malmin etsimiseen alueelle, jossa sijaitsee 1800- ja 1900-luvulla toiminut kuparikaivos Hokka (muinaisjäännösrekisterinumero 1000013339). Kaivospaikan luonnetta ja laajuutta ei ole aikaisemmin maastossa tutkittu. Museoviraston Kulttuuriympäristön suojelu -osasto pyysi Museoviraston koekaivausryhmää tekemään alustavan maastotarkastuksen, jotta kohteen paikannus- ja rajaustiedot saataisiin ajan tasalle. Tarkastuksen suoritti FM Jan-Erik Nyman 3.10.2013. Tarkastuksen yhteydessä havaittiin kolme kaivoskuilua, viisi rakennusjäännöstä, yksi tienpohjan jäännös, yksi mahdollinen jättekasa ja yksi mahdollinen sillan jäännös. Ainakin rakennusjäännökset lienevät ajoittuvan kaivostoiminnan myöhempään vaiheeseen, eli 1900-luvun ensimmäiseen vuosikymmeneen.

7. LÄHTEET

Painetut lähteet ja kirjallisuus:

Kinnunen, Mika (2010). *Kuparin vai kunnian tähden: Herajoen kupariruukin historia*. Ahveninen: Herajärvi-seura.

Painamattomat lähteet:

Puustinen, Kauko (2003). Suomen kaivosteollisuus ja mineraalisten raaka-aineiden tuotanto vuosina 1530 – 2001: historiallinen katsaus erityisesti tuotantolukujen valossa.

8. DIGIKUVALUETTELO

KUVAN NUMERO

AIHE

Kuvaaja: Jan-Erik Nyman

AKDG 3508:1	Lohkokivistä ladottu tienpohja, kuvattu koillisesta.
AKDG 3508:2	Kaivoskuilun suuaukko, kuvattu lännestä
AKDG 3508:3	Näkymä kohti kaivoskuilua, kuvattu pohjoisesta.
AKDG 3508:4	Lohkokivillä täytetty kaivoskuilu, kuvattu etelästä.
AKDG 3508:5	Kaivoskuilu, kuvattu pohjoisesta.
AKDG 3508:6	Näkymä kohti kaivoskuilua, kuvattu etelästä.
AKDG 3508:7	Mahdollinen sillan jäännös, kuvattu lounaasta.
AKDG 3508:8	Mahdollinen jätekasa, kuvattu idästä.
AKDG 3508:9	L-muotoinen kivijalka ja sen vieressä oleva turpeen peittämä kumpare, kuvattu lounaasta.
AKDG 3508:10	Rakennusjäännös, kuvattu koillisesta.
AKDG 3508:11	Rinteeseen tehdyn pengerryksen päällä oleva rakennuksen jäännös, kuvattu pohjoisesta.
AKDG 3508:12	Rakennusjäännös, kuvattu lounaasta.
AKDG 3508:13	Rakennusjäännös ja mahdollinen maakellarin jäännös, kuvattu lounaasta.

KONTIOLAHTI Hokka
 Jan-Erik Nyman 2013
 Yleiskartta 1:1500
 Piirtäjä Jan-Erik Nyman

