

**TUTKIMUSRAPORTTI**

# **KONTIOLAHTI**

## **Kyykkä**

Arkeologinen tarkastus historiallisen ajan kaivoskohteella  
3.10.2013



AKDG 3533:2



**MUSEOVIRASTO**

KULTTUURIYMPÄRISTÖN HOITO | ARKEOLOGISET KENTTÄPALVELUT

**JAN-ERIK NYMAN**

## Tiivistelmä

Kontiolahdella on haettu valtausoikeutta malmin etsimiseen ja on käynyt ilmi, että valtausalue saattaa laajentua alueelle, jossa sijaitsee 1800- ja 1900-luvulla toiminut kuparikaivos Kyykkä (muinaisjäännösrekisterinumero 1000013341). Kaivospaikan luonnetta ja laajuutta ei ole aikaisemmin maastossa tutkittu. Museoviraston Kulttuuriympäristön suojelu -osasto pyysi Museoviraston koekaivausryhmää tekemään alustavan maastotarkastuksen, jotta kohteen paikannus- ja rajaustiedot saataisiin ajan tasalle. Tarkastuksen suoritti FM Jan-Erik Nyman 3.10.2013. Tarkastuksen yhteydessä dokumentoitiin kaivostoimintaan liittyviä jäännöksiä ja tarkastuksen myötä muinaisjäännöksen sijainti- ja rajaustiedot täsmentyivät.

## Sisällysluettelo

Kansilehti	
Tiivistelmä	
Sisällysluettelo	1
Arkisto- ja rekisteritiedot	2
Sijaintikartat	3
1. JOHDANTO	5
2. TUTKIMUSHISTORIA	6
3. TUTKIMUSALUEEN SIJAINTI JA KUVAUS	6
4. TARKASTUSMENETELMÄT	6
5. TARKASTUSHAVAINNOT	7
6. YHTEENVETO	10
7. LÄHTEET	10
8. DIGIKUVALUETTELO	11
9. YLEISKARTTA	12

## Arkisto- ja rekisteritiedot

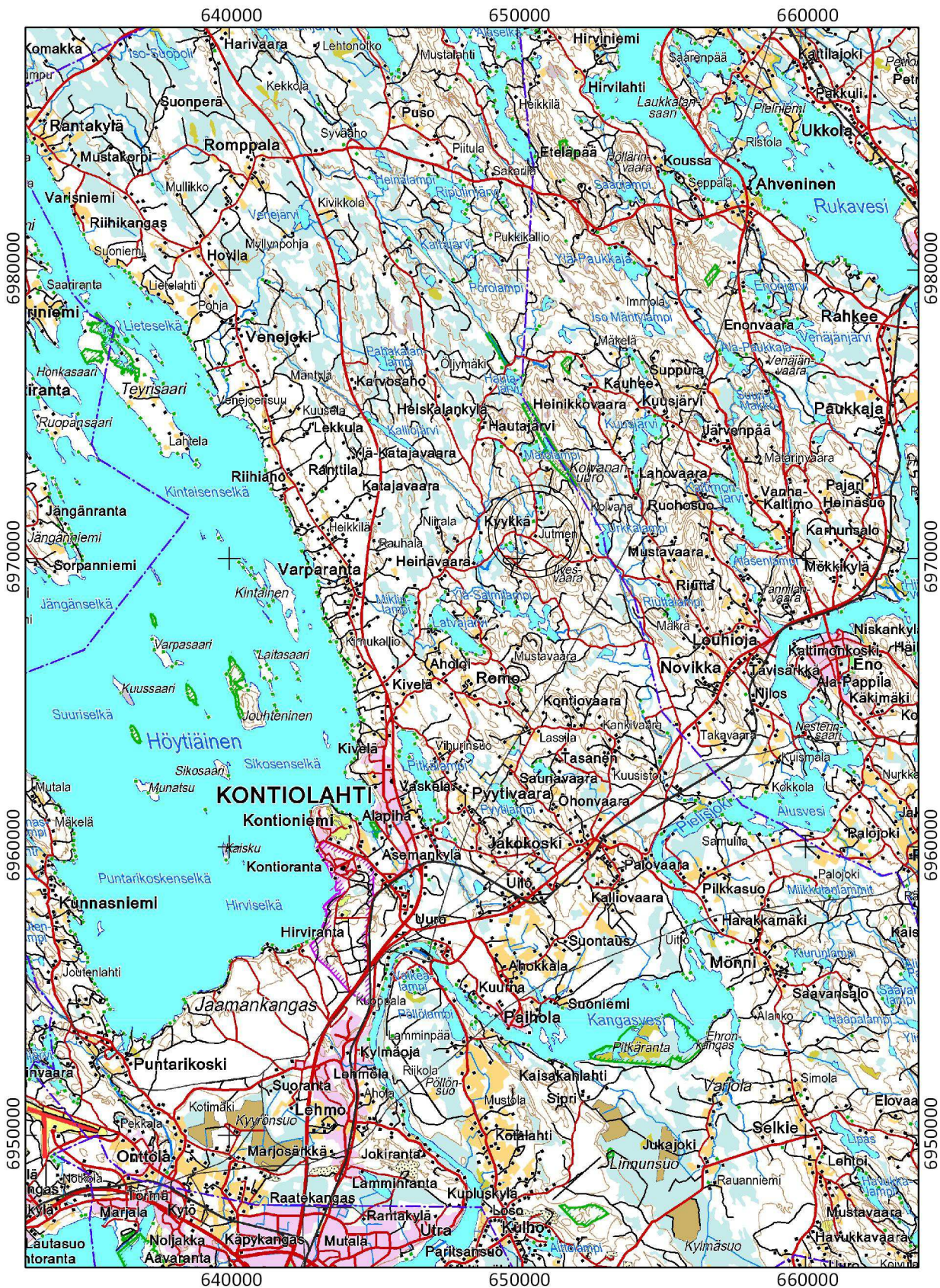
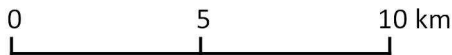
Kohteen nimi: KONTIOLAHTI Kyykkä  
 Muinaisjäännöslaji: Historiallinen kaivos  
 Muinaisjäännösrekisterino: 1000013341  
 Inventointinumero: -  
 Kenttätyönjohtaja: Jan-Erik Nyman, FM  
 Tutkimuksen rahoittaja: Museovirasto, Arkeologiset kenttäpalvelut, Koekaivausryhmä  
 Kenttätyöaika: 3.10.2013  
 Tutkimusala / kaivausala: -  
 Lääni: Itä-Suomen lääni  
 Kunta, kylä: Kontiolahti, Kontiolahti  
 Kiinteistötunnus: 1. 276-402-878-5 Vaskivuori  
 2. 276-402-51-18 Kyykkä  
 Maanomistaja, osoite: 1. Yhteinen maa-alue  
 2. Turunen, Tuomo Kaleva, Ilomantsintie 3526, 82120 KESKIJÄRVI  
 Peruskartta: PK 422412 KOLVANANUURO  
 ETRS-TM35-FIN-koordinaatit: N: 6970991 kaivoskuilun koordinaatit  
 E: 650708  
 Z: 168 – 178 (N2000)  
 Kohteen lähin osoite: Matovaarantie 59, 81100 KONTIOLAHTI  
 Kaivauslöydöt: -  
 Aikaisemmat tutkimukset: -  
 Aikaisemmat löydöt: -  
 Valokuvat: -  
 Digikuvat: AKDG 3533:1 – 7, luettelo s. 11  
 Paikannusmenetelmä: Garmin Oregon 450t-satelliittipaikannin (GPS tarkkuus <math>\pm 4\text{ m}</math>)  
 C14-ajoitukset: -  
 Maastokarttaote: 1:200 000, s. 3  
 1:20 000, s. 4  
 Kartat: Yleiskartta 1:1000, A4, s. 12  
 Liitteet: -



# KONTIOLAHTI Kyykkä

N: 6970991 E: 650708 (ETRS-TM35FIN) Z: 168 – 178 (N2000)

1: 200 000



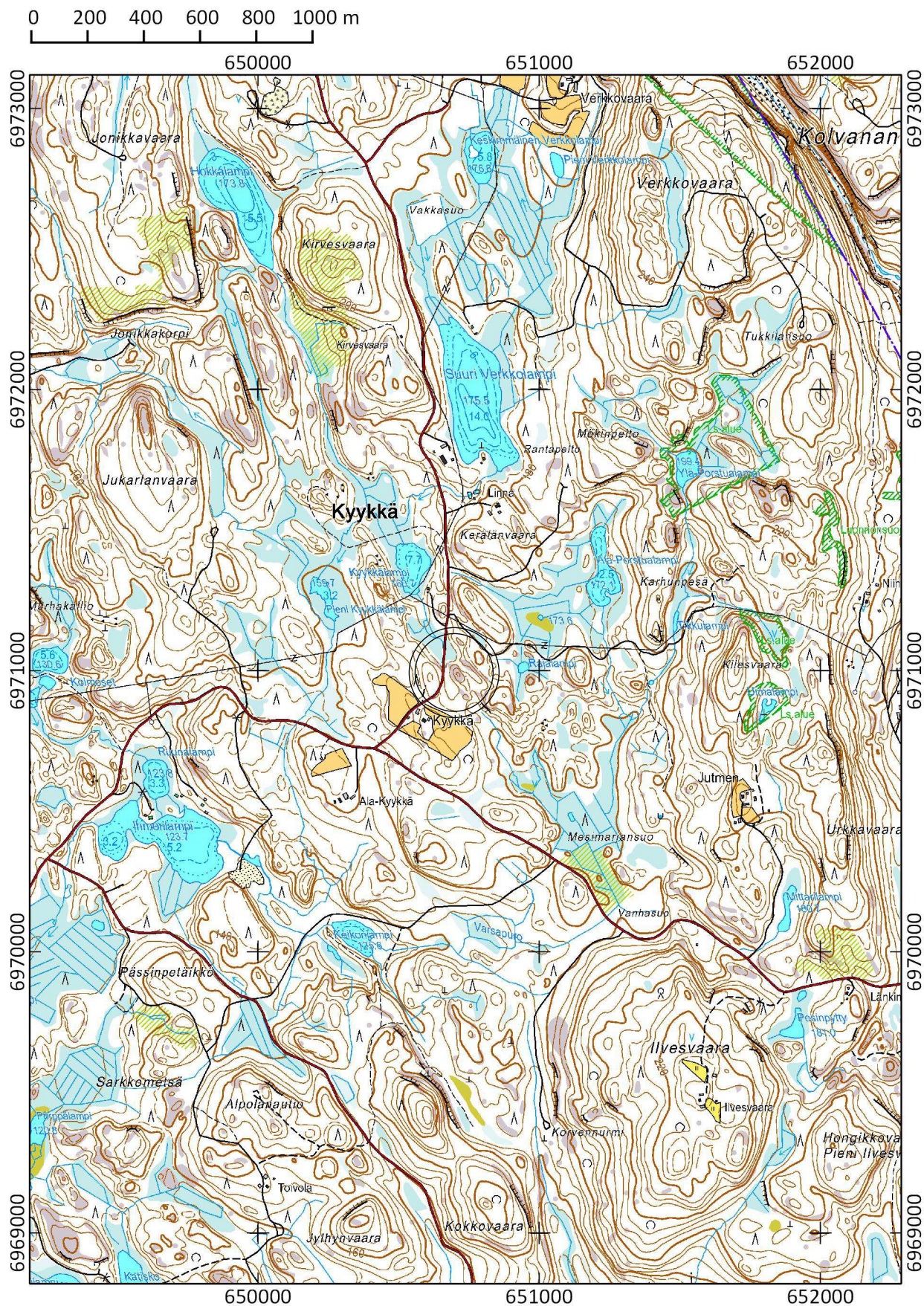
© Maanmittauslaitos



# KONTIOLAHTI Kyökkä

N: 6970991 E: 650708 (ETRS-TM35FIN) Z: 168 – 178 (N2000)

1: 20 000



© Maanmittauslaitos



## 1. JOHDANTO

Kontiolahdella on haettu valtausoikeutta malmin etsimiseen ja asiasta on lähetetty Museovirastolle lausuntopyyntö. Valtausalueen läheisyydessä sijaitsee 1800- ja 1900-luvulla toiminut kuparikaivos Kyykkä (muinaisjäännösrekisterinumero 1000013341). Valtausalue tulee mahdollisesti laajenemaan kyseiselle kohteelle ja koska kohteen paikannus- ja laajuustiedot olivat hieman epävarmoja, Museoviraston Kulttuuriympäristön suojelu -osasto pyysi Museoviraston koekaivausryhmää tekemään alustavan maastotarkastuksen. Asiasta ei ole erillistä lausuntoa. Tarkastuksen suoritti FM Jan-Erik Nyman 3.10.2013.

Helsinki 3.12.2013

Jan-Erik Nyman

## 2. TUTKIMUSHISTORIA

Paikalle ei ole kohdistunut aikaisempia arkeologisia kenttätutkimuksia. Kaivoksen historiaa ovat selvittäneet muun muassa Mika Kinnunen (2010) ja Kauko Puustinen (2003).

Kyykän kuparimalmiesiintymä löytyi vuonna 1801 ja venäläinen yhtiö louhi siitä malmia Puustisen antamien tietojen mukaan vuosina 1809 – 1814. Kaivoksesta vietiin kuparimalmia Herajoen ruukkiin (Kinnunen 2010:17 ; Puustinen 2003:432 ja liite 2). Tämän ensimmäisen loughintajakson jälkeen kaivos oli ilmeisesti käyttämättä 1900-luvun alkuun asti. Kaivantoyhtiö Finnish-American Mining Company louhi kuparimalmia kaivoksessa vuosina 1905 – 1907 sekä vuonna 1910. Kaivosalueelle rakennettiin pesutila ja varasto. Kaivosyhtiön konkurssin yhteydessä kaivos myytiin Orijärven kaivosyhtiölle, mutta kaivostoimintaa ei tästä huolimatta enää jatkettu. Vuonna 1920 Orijärven kaivosyhtiö myi Kyykän jäljellä olevat rakennukset muun muassa lähialueen asukkaille (Kinnunen 2010:34-35).

## 3. TUTKIMUSALUEEN SIJAINTI JA KUVAUS

Kohde sijaitsee noin 100 x 50 m kokoisella kalliokumpareella Kontiolahdella Kyykäntien ja Matovaarantien risteyksestä noin 400 m koilliseen ja 9,7 km koilliseen Kontiolahden kirkosta. Kohteen itäpuolella kulkee Matovaarantie ja noin 200 m lounaaseen sijaitsee Kyykän tila. Kalliokumpareen päällä kasvaa mänty- ja kuusimetsää ja aluskasvillisuus koostuu varpuksveista ja jäkälästä. Kumpareen luoteis- ja kaakkoisrinteet ovat loivia, kun taas sen lounais- ja koillispuoliset rinteet ovat hyvin jyrkkiä. Kumpareen lähiympäristössä kasvaa sekametsää ja maaperä on paikoittain kostea.

## 4. TARKASTUSMENETELMÄT

Aluetta tarkastettiin silmämääräisesti ja havaitut kaivostoimintaan liittyvät rakenteet paikannettiin GPS-paikantimen avulla, jonka tarkkuus oli  $< \pm 4$  metriä keskiarvomittauksella. Sää- ja maasto-olosuhteet olivat tarkastusajankohtana hyvät. Rakenteet valokuvattiin digitaalikameralla ja niiden ominaisuuksista ja perusmitoista tehtiin muistinpanot. Rakenteiden mittausta tehtiin pääsääntöisesti askelmittauksella, joten niiden mitat ovat karkeita ja ainoastaan suuntaa antavia. Alueelle ei kaivettu yhtään koekuoppaa. Maanmittauslaitoksen maastokartan pohjalle laadittiin ETRS-TM35FIN-koordinaatiston mukaisesti asemoitu yleiskartta mittakaavaan 1:1000, johon lisättiin GPS-paikantimen avulla paikannetut rakenteet.



## 5. TARKASTUSHAVAINNOT



AKDG 3533:1 Näkymä kohti Kyykän kaivosta, kuvattu koillisesta

### Kohde 1. Kuilu N 6970991 E 650708



AKDG 3533:2 Näkymä kohti kuilun aukkoa. Kaivoksessa on kaksi kuilukäytävää, jotka ovat noin 1,5 x 1,5 m kokoisia. Kuvattu lounaasta.

### Kohde 2. Louhosjätettä N 6970995 650706



AKDG 3533:3 Louhosjätettä noin 15 x 10 m laajalla alueella, kuvattu luoteesta.



Kohde 3. Louhosjätettä N 6970972 E 650713



AKDG 3533:4 Lohkokivistä kasattu röykkiö, jonka koko on noin 10 x 5 m ja korkeus noin 1 m. Kuvattu luoteesta.

Kohde 4. Louhosjätettä N 6971014 E 650699

Lohkokivistä kasattu röykkiö, jonka koko on noin 5 x 5 m ja korkeus noin 0,5 m.

Kohde 5. Louhosjätettä N 6970996 E 650729

Suuri määrä lohkokiviä, jotka on kipattu kallion rinteestä alas.

Kohde 6. Rakennusjäännös N 6970943 E 650734



AKDG 3533:5 Rakennuksen kivijalka, jonka koko on noin 5 x 5 m. Rakennuksen keskellä on luonnonkivistä ladottu uuniröykkiö. Kyseessä saattaa olla 1900-luvun alussa rakennettu kaivoksen pesutila. Kuvattu luoteesta.



Kohde 7. Tie N 6970945 E 650730 (itäpääty) N 6970937 E 650704 (länsipääty)



AKDG 3533:6 Metsittyynyt tienura, jonka leveys on noin 3 m. Erottavaa tienpohjaa on havaittavissa noin 30 m matkalla. Kuvattu lounaasta.

Kohde 8. Taideteos (ei muinaisjäänös) N 6971029 E 650731



AKDG 3533:7 Ympäristötaiteilija Pessi Mannerin vuonna 2006 tekemä taideteos, joka koostuu kalliopintaan hakatusta aurinkokuvasta. Taideteos sijaitsee Kyykän kaivoksen pohjoispuolella olevalla kalliokumpareen lounaaseen päin vievällä rinteellä, niin että se on selvästi havaittavissa Kyykän kaivoskohteelta. Kuvattu kaakosta.

## 6. YHTEENVETO

Kontiolahdella on haettu valtausoikeutta malmin etsimiseen ja on käynyt ilmi, että valtausalue saattaa laajentua alueelle, jossa sijaitsee 1800- ja 1900-luvulla toiminut kuparikaivos Kyykkä (muinaisjäännösrekisterinumero 1000013341). Kaivospaikan luonnetta ja laajuutta ei ole aikaisemmin maastossa tutkittu. Museoviraston Kulttuuriympäristön suojelu -osasto pyysi Museoviraston koekaivausryhmää tekemään alustavan maastotarkastuksen, jotta kohteen paikannus- ja rajaustiedot saataisiin ajan tasalle. Tarkastuksen suoritti FM Jan-Erik Nyman 3.10.2013. Tarkastuksen yhteydessä havaittiin kaivoksen kuilu, neljä lohkokivistä koostuvaa jätekasaa, yksi rakennusjäännös ja yksi tienpohjan jäännös. Lisäksi dokumentoitiin kaivoskohteen vieressä ja vuodelta 2006 oleva taideteos. Ainakin rakennusjäännös ja sen vieressä oleva vanha tienpohja lienevät ajoittuvan kaivostoiminnan myöhempään vaiheeseen, eli 1900-luvun ensimmäiseen vuosikymmeneen.

## 7. LÄHTEET

Painetut lähteet ja kirjallisuus:

Kinnunen, Mika (2010). *Kuparin vai kunnian tähden: Herajoen kupariruukin historia*. Ahveninen: Herajärvi-seura.

Painamattomat lähteet:

Puustinen, Kauko (2003). Suomen kaivosteollisuus ja mineraalisten raaka-aineiden tuotanto vuosina 1530 – 2001: historiallinen katsaus erityisesti tuotantolukujen valossa.



## 8. DIGIKUVALUETTELO

KUVAN NUMERO	AIHE	Kuvaaja: Jan-Erik Nyman
AKDG 3533:1	Näkymä kohti Kyykän kaivosta, kuvattu koillisesta.	
AKDG 3533:2	Näkymä kohti Kyykän kaivoskuilua, kuvattu lounaasta.	
AKDG 3533:3	Louhosjätettä noin 15 x 10 m laajalla alueella, kuvattu luoteesta.	
AKDG 3533:4	Lohkokivistä kasattu 10 x 5 x 1 m kokoinen röykkiö, kuvattu luoteesta.	
AKDG 3533:5	Rakennusjäännös, kuvattu luoteesta.	
AKDG 3533:6	Metsittynyt vanha tieura, kuvattu lounaasta.	
AKDG 3533:7	Ympäristötaiteilija Pessi Mannerin vuonna 2006 tekemä taideteos, kuvattu kaakosta.	

## KONTIOLAHTI Kyykkä

Jan-Erik Nyman 2013

Yleiskartta 1:1000

Piirtäjä Jan-Erik Nyman

