



INVENTOINTIRAPORTTI

MÄNTSÄLÄ

Sälinkää ja Soukkio

Osayleiskaava-alueen arkeologinen inventointi
2.-8.5.2013



AKDG3558:7



MUSEOVIRASTO

KULTTUURIYMPÄRISTÖN HOITO | ARKEOLOGISET KENTTÄPALVELUT
PETRO PESONEN

Tiivistelmä

Mäntsälän Sälinkään ja Soukkion osayleiskaava-alueen arkeologisessa inventoinnissa tarkastettiin alueella ennestään tunnetut kivikautiset irtolöytöpaikat, etsittiin ennestään tuntemattomia esihistoriallisia kohteita, tarkastettiin historialliset kylätontit ja muita asutus- ja elinkeinohistoriallisia kohteita. Sälinkään ja Soukkion rekisterikyliin rajautuva inventointialue oli laajuudeltaan noin 99 km².

Inventoinnin tuloksena kaava-alueella dokumentoitiin 31 esihistoriallista tai historiallisen ajan kohdetta, joista 21 uusia, ennestään tuntemattomia kohteita. Inventoinnissa löydettiin kuusi kivikautista asuinpaikkaa ja neljä mahdollista kivikautista asuinpaikkaa. Historiallisen ajan kohteista keskeisin on Sälinkään 1800-luvulla autoitunut kylätontti, jolla on hyvin saattanut säilyä rakenteita ja kerroksia 1400–1500-luvuilta asti. Toinen alueen vanhoista kylistä, Soukkio, on jakautunut useammalle tonttimaalle, joilla on nykyisinkin asutusta. Muita dokumentoituja historiallisen ajan kohteita ovat kaksi torpan paikkaa, lasiruukin paikka, kaksi myllynpaikkaa ja kolerahautausmaan paikka.

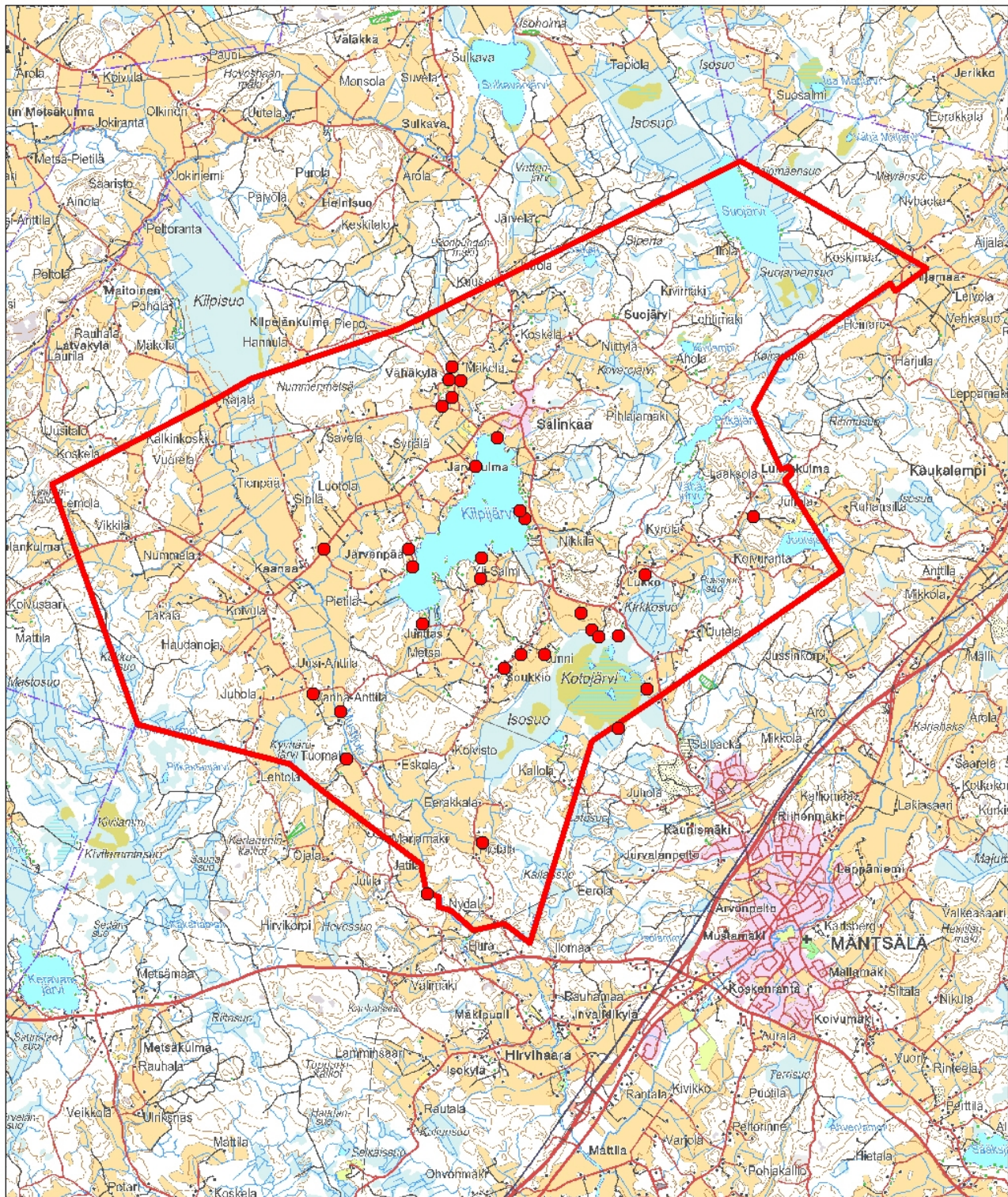
Sisältö

Arkisto- ja rekisteritiedot.....	2
Kartta inventointialueesta.....	3
1. Johdanto.....	4
2. Taustatiedot.....	5
2.1 Ympäristön keskeiset piirteet.....	5
2.2 Arkeologinen tutkimushistoria.....	5
2.3 Historiallisen ajan asutus.....	6
3. Inventoinnin kulku ja tulokset.....	9
3.1 Inventointimenetelmät.....	9
3.2 Esihistorialliset kohteet.....	9
3.3 Historiallisen ajan kohteet.....	10
4. Yhteenveto.....	11
Kirjallisuus ja arkistolähteet.....	12
Valokuvaluettelo.....	13
Kohdeluettelo ja kohdekuvaukset.....	15
Yleiskartta ja peruskarttaotteet.....	74
Luanalyysi.....	87
Mittauspisteluettelo.....	88

Arkisto- ja rekisteritiedot

Kohteen laji:	Mäntsälä Sälinkää ja Soukkio, osayleiskaava-alueen arkeologinen inventointi
Tutkimuslaitos:	Museovirasto/Arkeologiset kenttäpalvelut
Inventoija:	FL Petro Pesonen
Kenttätyöaika:	2.-8.5.2013
Peruskartta:	L4233, L4234, L4411, L4412 (TM35-lehtijako), 204408, 204409, 204411, 204412 (Yleislehtijako)
Tutkimusten tilaaja:	Mäntsälän kunta
Alkuperäinen raportti:	Museoviraston arkeologinen keskusarkisto, Helsinki
Kopiot:	Mäntsälän kunta, Lahden historiallinen museo
Löydöt:	KM 39438-39448
Digitaalikuvat:	AKDG 3558-3577
Aikaisemmat tutkimukset:	Tuula Heikkurinen-Montell, inventointi 1984

Kartta inventointialueesta



Osayleiskaava-alueen rajaus. Mittakaava 1:100 000. Taustakartta: Maanmittauslaitos, maastokarttarasteri 1:100 000. Inventointialueen muinaisjännös- ja kulttuuriperintökohteet merkitty punaisella ympyrällä.

1. Johdanto

Museoviraston arkeologiset kenttäpalvelut suoritti Mäntsälän kunnan toimeksiannosta Sälinkään ja Soukkion maarekisterikylien osayleiskaava-alueen arkeologisen inventoinnin keväällä 2013. Alueella on tarvetta maankäytön ohjaamiseen, minkä vuoksi osayleiskaavan laatimista alueelle on pidetty tarpeellisena. Osayleiskaavaan liittyen Lahden historiallinen museo on edellyttänyt, että alueella tehdään arkeologinen selvitys.

Sälinkään ja Soukkion osayleiskaava-alue on laajuudeltaan noin 99 km². Ennen inventointia Muinaisjäännösrekisterissä oli tältä alueelta tiedossa 10 kohdetta, kaikki kivikautisia irtolöytöpaikkoja. Lisäksi kirjallisuudesta ja vanhoista kartoista löytyi useita vinkkejä vielä rekisteröimättömistä muinaisjäännös- ja kulttuuriperintökohteista. Koska osayleiskaava on vasta valmisteluvaiheessa, mitään karttaluonnosta ei ennen inventointia ollut olemassa potentiaalisimmista muuttuvan maankäytön alueista. Kunnasta saatiin kuitenkin tieto, että todennäköisesti eniten muutospaineita olisi Sälinkään kylän liepeillä. Inventointia saatettiin siten painottaa toisaalta tähän suuntaan, toisaalta todennäköisten muinaisjäännösten ja kulttuuriperintökohteiden tarkastamiseen muilla alueilla.

Inventoinnin suoritti FL Petro Pesonen ajalla 2.-8.5.2013. Kenttätöypäiviä oli kaikkiaan viisi. Inventointiin liittyvät jälkityöt on tehty marras-joulukuussa 2013. Kaava-alueella sijaitsevat muinaisjäännökset ja kulttuuriperintökohteet dokumentoitiin valokuvaamalla ja muistiinpanoin. Maan pinnalle näkyvien rakenteiden ja löytökohteiden sijainti mitattiin GPS –satelliittipaikantimella (tarkkuus +/- 5 m). Inventoinnin yhteydessä otetut digitaalikuvat on luetteloitu Webmuskettiin numeroilla AKDG 3558-3577. Inventoinnissa löydetty esihistorialliset löydöt on puolestaan luetteloitu Kansallismuseon kokoelmiin päänumeroille KM 39438-39448.

Inventoinnin tuloksena Sälinkään ja Soukkion osayleiskaava-alueella dokumentoitiin 31 esihistoriallista tai historiallisen ajan kohdetta, joista 21 on muinaisjäännösrekisteristä aiemmin puuttuvia kohteita. Yksityiskohdattaiset tiedot kohteista ovat löydettävissä kohdekuvauksissa. Raportissa on esitetty kohteille rauhoitusluokka, mutta suojeluviranomaisen näkemys ratkaisee kohteiden lopullisen suojelustatuksen.

Helsingissä 9.12.2013

Petro Pesonen, FL

2. Taustatiedot

2.1 Ympäristön keskeiset piirteet

Sälinkään ja Soukkion kaava-alue sijaitsee noin 11 km luoteeseen Mäntsälän kirkonkylästä, joka puolestaan on noin 60 kilometrin päässä Helsingistä. Kaava-alue käsittää kokonaisuudessaan Sälinkään ja Soukkion rekisterikylät. Kylätaajamien pääkeskus on nykyisessä Sälinkään kylässä, joka sijaitsee Kilpijärven pohjoisrannalla.

Maaperältään kaava-alue on pääosin savea ja moreenia. Alueella on myös joitakin kallio- ja turvealueita sekä hietaa. Hiekkaa on lähinnä Kotojärven pohjoispuolella olevalla Lukonmäellä. Topografialtaan alue on verraten matalaa, harjujen ja moreenimäkien reunustamaa järvi- ja jokilaaksoa. Kaava-alueen länsiosaa hallitsee Mustijoen laakso. Suurin osa alueen järvistä laskee joko Mustijokeen tai sen toiseen haaraan, Mäntsälänjokseen. Suurin kaava-alueen järvistä on Kilpijärvi (2,6 km²), muita järviä ovat Suojärvi, Pitkäjärvi ja Joutsjärvi alueen koillisosassa. Kaava-alueella on myös kaksi kuivattua järveä, joista isompi, Kotojärvi, kuivattiin lopullisesti vasta 1930-luvulla. Pieni Kynärönjärvi Mustijoen länsipuolella on myös kuivattu ja Kilpijärven veden pintaa on laskettu 1850-luvulla.

Kaava-alue on kokonaisuudessaan 75 m mpy yläpuolella olevalla alueella, mikä tarkoittaa sitä, että koko alue on noussut merestä jo Yoldia-meren aikana noin 11000 vuotta sitten. Suomesta ei tunneta tois-
taiseksi yhtään kivikautista asuinpaikkaa Yoldia-meren rannoilta. Rannoille hakeutuneen esihistoriallisen asutuksen kannalta alue ei ollut kovin houkuttelevaa, sillä Yoldia-vaiheen jälkeen koko alue oli jo kaukana meren rannasta. Sen sijaan alueen muut vesistöt, Mustijoki ja järvet, olivat sopivia asutukselle.

2.2 Arkeologinen tutkimushistoria

Mäntsälän kunnassa on tehty arkeologinen perusinventointi vuonna 1984 (Tuula Heikkurinen-Montell, Museovirasto). Lisäksi kunnassa on etenkin 2000-luvulla tehty erilaisiin infrastruktuurihankkeisiin liittyviä arkeologisia selvityksiä. Nämä eivät kuitenkaan ole koskeneet Sälinkään ja Soukkion alueita. Vuoden 1984 perusinventointi on siten jäänyt ainoaksi arkeologiseksi hankkeeksi, joka on koskenut kyseistä kaava-aluetta. Tässä inventoinnissa on tarkastettu vuoteen 1984 mennessä tunnetut kivikautiset irtolöytöpaikat, joita oli tuolloin kertynyt kahdeksasta paikasta yhteensä 11 esinettä, pääasiassa kivi- ja vasarakerieitä. Tämän jälkeen kylästä on löytynyt vielä kaksi kiviesinettä, joiden löytöpaikkoja ei ole tarkastettu.

Vuonna 1984 historiallisen ajan muinaisjäännöksiä ei vielä otettu juurikaan huomioon, joten alueelta ei ennen vuoden 2013 kaavainventointia oltu rekisteröity lainkaan historiallisen ajan muinaisjäännöksiä.

Inventoinnissa käytetty arkeologinen tausta-aineisto on kerätty Museoviraston ylläpitämästä Muinaisjään-
nösrekisteristä, jonka tietoja on täydennetty vuoden 1984 inventointiraportilla sekä Museoviraston arkeolo-
gisessa keskusarkistossa säilytettävillä löytöverifikaateilla, erityisesti vuoden 1984 jälkeen löytyneiden kivi-
esineiden osalta.

2.3 Historiallisen ajan asutus

Vanhin tieto Sälinkään kylästä on vuodelta 1458, jolloin kylän rajoja määriteltiin käräjillä. Porvoon läänin ensimmäisessä maakirjassa vuonna 1543 Sälinkää on kahden kokoveron suuruinen kylä, jossa on kahdeksan taloa. Sälinkään tilaluku nousi 1500-luvun loppuun mennessä 12 taloon, mutta laski 1600-luvun alkupuolella jälleen. Vuonna 1606 kylä läänitettiin Nummisten kanssa Henrik Wreden perillisille ja se jäi Frugårdin alaiseksi rälssikyläksi. Tilat menettivät sukuoikeutensa 1600-luvun kuluessa ja muuttuivat lampuotitiloiksi. Vaikka isossa reduktiossa 1600-luvun lopulla kylä peruutettiin kruunulle, säilyi Sälinkää Wreden läänityksenä. Tilaluku pysyi kylässä tasaisena 1800-luvun alkuun saakka, jolloin (v. 1804) kylässä oli 15 tilaa ja yhdeksän torppaa. Torpparit ilmaantuvat Sälinkään henkikirjoihin ensimmäisen kerran 1760-luvulla. Vuonna 1706 Sälinkää liitettiin Vanajan Harvialan kartanon alaisuuteen ja vuonna 1805 Sälinkään kylän osti Hans Henrik Stjernvall Sulkavan Linnaisten kartanosta, joka perusti Kilpijärven pohjoisrannalle Sälinkään sivukartanon. Kartanon perustamisen myötä torpparien määrä kylässä lisääntyi ja lampuotien määrä puolestaan väheni. Sälinkäällä oli enimmillään 1800-luvun puolessavälissä lähes 80 torppaa. 1900-luvun alussa Sälinkää oli Etelä-Suomen suurin yksittäinen torpparialue.¹

Vanhin Sälinkään kartta on Samuel Broteruksen v. 1704 laatima omistus- ja jakokartta, jossa kylään on merkitty 10 taloa samalle peltojen väliselle kumpareelle ja osittain myös tien pohjoispuoleiselle metsäalueelle, jotka eivät nykyäänkään ole viljeltyjä alueita. Karttakuva toistuu myös 1700-luvun lopulla laaditussa kuninkaan tiekartastossa. Vuoden 1840 pitäjänkartalla Sälinkää kylä on edelleen samanlainen tiivis rykelmä. Vanhojen karttojen perusteella Sälinkään vanha kylä on pääosin sijainnut peltojen välisellä kumpareella, osin tien pohjoispuolen metsärinteellä. 1870-luvulla laaditussa Senaatin kartastossa kumpare on jo autioitunut, mutta taloja on vielä tien pohjoispuolella.²

Vanhimmat tiedot Soukkion kylästä löytyvät Porvoon läänin vuoden 1543 maakirjasta, jossa luetellaan kylän neljä isäntää. Kylä oli yhden kokoveron suuruinen. Vuoteen 1577 mennessä taloluku kasvoi seitsemään ja pysytteli siinä pitkään. 1600-luvun jälkipuoliskolla kylän taloudellinen tilanne oli heikko, mutta kylä läänitettiin vain tilapäisesti toisin kuin Sälinkää. Kylän talot tosin joutuivat ylläpitämään armeijan päällystöä. Ennen vuotta 1690 yksi kylän talollisista oli muuttanut erilleen kantakylästä ja vuonna 1696 Tulokas määrättiin Mäntsälän pappilan aputilaksi. Tulokkaasta tuli vuonna 1816 kappalaisen virka-asunto.³

Vanhin varsinainen Soukkion kylää kuvaava kartta on isojakomittauksien tuloksena syntynyt kartta vuodelta 1782, mutta Soukkio on viitteellisesti merkitty jo vuoden 1704 Sälinkään vastaavaan karttaan, jolloin kylään on tosin merkitty vain kaksi taloa Sälinkäänjärven (Kotojärvi) luoteisrannalle. Vuoden 1782 kartalla Soukkion vanhat talot on merkitty symboleilla A-G (A= Ollila, B= Eskola, C= Junnila, D= Salmi, E= Taati, F= Pietilä ja G=

¹ Eeva-Liisa Oksanen: Mäntsälän historia Ruotsin vallan aikana (eli vuoteen 1809). Mäntsälän historia I. Mäntsälän kunta 1991. Antti Rosenberg: Väestö Suomen sodasta itsenäisyyden ajan alkuun. Mäntsälän historia II. Mäntsälän kunta 1993.

² Maanmittaushallituksen uudistusarkisto, Sälinkää, B30a:8/1-4. Ego-karta med beskrifning (S. Broterus 1704). Kansallisarkisto. Maanmittaushallituksen uudistusarkisto, Soukkio, B30a:9/1-12. Ego-karta och delnings beskrifning (Winter 1782). Kansallisarkisto. Maanmittaushallituksen historiallinen kartta-arkisto, pitäjänkartasto, 2044 09 la.* -/- - (1840). Kansallisarkisto. Maanmittaushallituksen historiallinen kartta-arkisto, Senaatin kartasto, Mäntsälä (XI 31). Kansallisarkisto. Kansallisarkisto. Yleiskartat. Hausjärven, Mäntsälän, Nurmijärven, Tuusulan ja Porvoon pitäjät. Kansallisarkisto. Kuninkaan tiekartasto Etelä-Suomesta 1776-1805. Toim. Erkki-Sakari Harju. SKS 2012.

³ Eeva-Liisa Oksanen: Mäntsälän historia Ruotsin vallan aikana (eli vuoteen 1809). Mäntsälän historia I. Mäntsälän kunta 1991. Antti Rosenberg: Väestö Suomen sodasta itsenäisyyden ajan alkuun. Mäntsälän historia II. Mäntsälän kunta 1993.

Tulokas). Tilat sijaitsivat neljässä ryhmässä. Ollila, Taati ja Pietilä muodostivat oman ryhmänsä ja Tulokas oli näistä erillään pohjoisempänä (Tulokasta ei ole merkitty v. 1782 karttaan) ja Eskola ja Junnilla vielä pohjoisempänä Kotojärven luoteisrannalla. Salmen talo on vuoden 1801 kartalla Kilpijärven rannalla.⁴



Sälinkään (Selingeby) ja Soukkion (Souckioby) kylät Samuel Broteruksen vuonna 1704 piirtämällä kartalla. Kotojärven vanha nimi kartalla on Sälinkään järvi (Sällinge lärfi). Maanmittaushallituksen uudistusarkisto, Sälinkää, B30a:8/1-4. Ego-karta med beskrifning (S. Broterus 1704). Kansallisarkisto.

Inventoinnissa apuna käytetty kartta-aineisto on pääosin Maanmittaushallituksen uudistusarkistosta, jota säilytetään Kansallisarkistossa. Muita karttoja on niin ikään Kansallisarkistossa olevissa Maanmittaushallituksen historiallisessa kartta-arkistossa ja Kansallisarkiston Yleiskarttakokoelmassa. 1700-luvun lopulla laadittua Kuninkaan tiekartastoa on myös käytetty inventoinnissa. Viimeksi mainittu on myös julkaistu useaan otteeseen.⁵ Kirjallisuuden osalta keskeisiä historiallisen ajan asutusta valaisevia teoksia ovat Mäntsälän historiateokset, osat I-III.

⁴ Maanmittaushallituksen uudistusarkisto, Sälinkää, B30a:8/1-4. Ego-karta med beskrifning (S. Broterus 1704). Kansallisarkisto. Maanmittaushallituksen uudistusarkisto, Soukkio, B30a:9/1-12. Ego-karta och delnings beskrifning (Winter 1782). Kansallisarkisto. Maanmittaushallituksen uudistusarkisto, Soukkio, B30a:9/13-14. Salmis hemman, karta öfver åkrar och ängar med delningsbeskrifning (Lindgren 1801). Kansallisarkisto. Maanmittaushallituksen historiallinen kartta-arkisto, pitäjänkartasto, 2044 08 la.* -/- - (1840). Kansallisarkisto. Maanmittaushallituksen historiallinen kartta-arkisto, pitäjänkartasto, 2044 09 la.* -/- - (1840). Kansallisarkisto. Kansallisarkisto. Yleiskartat. Hausjärven, Mäntsälän, Nurmijärven, Tuusulan ja Porvoon pitäjiä. Kansallisarkisto. Kuninkaan tiekartasto Etelä-Suomesta 1776-1805. Toim. Erkki-Sakari Harju. SKS 2012.

⁵ Esim. Kuninkaan tiekartasto Etelä-Suomesta 1776-1805. Toim. Erkki-Sakari Harju. SKS 2012.



Ote Senaatin kartastosta, joka on laadittu 1870-luvulla. Kartalla Sälkäälän kyläkumpare on jo autioitunut, mutta joitakin taloja on edelleen tien pohjoispuolella. Soukkion kylässä on vanhojen tilojen lisäksi runsaasti taloja, ilmeisesti torppia. Maanmittaushallituksen historiallinen kartta-arkisto, Senaatin kartasto, Mäntsälä (XI 31). Kansallisarkisto.

3. Inventoinnin kulku ja tulokset

3.1 Inventointimenetelmät

Inventoinnin maastotyöt kestivät viisi päivää, 2.-8.5.2013. Inventoinnissa käytiin läpi ennestään tunnetut kivesineiden löytöpaikat ja tutkittiin kirjallisuuden, maaston ja vanhojen karttojen perusteella muinaisjäänöksille potentiaaliset alueet. Muuttuvan maankäytön alueista ei ollut tiedossa kuin Sälinkään kylän ympäristö, johon rakentamisen painopistettä kaavaluonnoksen mukaan ollaan keskittämässä.⁶

Inventointialueelle liikuttiin päivittäin autolla Vantaalta käsin ja maastossa liikuttiin jalkaisin. Vesistöissä ei liikuttu, vaikka Kilpijärvellä onkin pari pientä saarta. Suurin osa peltoalueista oli vielä kyntämättä inventoinnin ajankohtana, joten muinaisjäänöksistä kertovien merkkien etsiminen jäikin suhteellisen vähäiseksi peltoalueilla. Metsämaastossa inventointimenetelmänä oli koepistojen kaivaminen lapiolla. Lisäksi havainnoitiin topografiaa ja maan pinnalle näkyviä rakenteita.

3.2 Esihistorialliset kohteet

Inventointialueelta löytyi kuusi ennestään tuntematonta kivikautista asuinpaikkaa, joista kolme oli peltoalueilla Kotojärven rannalla, Vähäkylässä ja Mustijoen laaksossa (Kotojärvi 1, Saaristo, Myllyoja ja Pietala) ja kaksi ehjässä harjumaastossa Kotojärven pohjoisrannalla (Kotojärvi 2-3). Kotojärven rannan ja Vähäkylän kivikautiset asuinpaikat ovat ajoitettavissa vain väljästi kivikautisiksi, sillä löydöissä (kvartssia, kivilaji-iskos, palanutta luuta) ei ole ajoitettavaa materiaalia. Kotojärven asuinpaikkojen luumateriaali on analyysissä osoittautunut olevan kokonaan peräisin keskisuurista tai isoista nisäkkäistä, todennäköisesti majavaa tai hirveä. Kotojärven pieneltä saarelta, järven kaakkoisrannalta löytyi lisäksi yksi todennäköinen asuinpaikka (Kotojärvensaari), jonka ajoitus ei ole löytöjen perusteella täysin yksiselitteistä. Löydöt ovat mahdollista keramiikkaa ja luun palasia, joiden perusteella kohde voisi olla esihistoriallinenkin. Pietalan ennestään tunnettu irtolöytöpaikka todettiin inventoinnissa kivikautiseksi asuinpaikaksi, sieltä löytyi keramiikkaa ja kvartsi-iskoksia. Paikalta on aiemmin löydetty vasarakirveen ja oikokirveen katkelmat, joten sieltä löydetty nuorakeramiikka sopii hyvin kokonaisuuteen. Vähäkylän Myllyojan kvartsien löytöpaikka on sijaintinsa (pienen ojan varsi peltolaaksossa) perusteella ehkä myös tälle aikakaudelle ajoittuva asuinpaikka.

Kilpijärven rantakumpareilta löytyi kaksi mahdollista kivikautista asuinpaikkaa (Kilpijärvi, Kaunisniemi), joista löytyi kvartsi-iskoksia. Samantyyppistä löytömaterialia löytyi myös kahdelta peltokohteelta, toinen Kotojärven koillispuolella olevan Kirkkosuon rantapelloilta, toinen Kilpijärven pohjoisrannalta Sälinkään kartanon peltoilta.

Pietalaa lukuun ottamatta muissa kivikautisten esineiden löytöpaikoissa ei havaittu mitään uutta. Kauniston pelloilta saadut löydöt (vasarakirves, vasarakirveen katkelma, suippohamaraisen reikäkirveen katkelma) viittaavat kyllä vahvasti jossain alueella olevaan nuorakeraamisen kulttuurin asuinpaikkaan, mutta toistaiseksi asuinpaikan olemassaoloa ei ole saatu vahvistettua.

⁶ Sälinkää – Soukkion osayleiskaava 30.8.2013. Aloituvaiheen viranomaisneuvottelua varten. Mäntsälän kunta, Maankäyttöpalvelut.

Inventoinnissa havaitut kivikautiset asuinpaikat on rajattu löytöjen, koepistojen ja topografian perusteella ja ne ovat kaikki kiinteitä muinaisjäännöksiä. Mahdollisia kivikautisia asuinpaikkoja ja irtolöytöpaikkoja ei ole rajattu, sillä kohteet ovat pistemäisiä.

Sälinkään ja Soukkion alueen kivikausi vaikuttaa painottuvan vahvasti kivikauden loppupuolelle, nuorakeraamisen kulttuurin aikaan, sillä ainoa ajoitettavissa oleva asuinpaikka (Pietala) ja lukuisat kulttuurin kiviesineistön irtolöydöt viittaavat tähän aikaan. Nuorakeraaminen kulttuuri ajoitetaan Suomessa noin. 2900 – 2300 eKr. Kotojärven rantojen kivikautiset asuinpaikat saattavat olla vanhempiakin, sillä järven rannat ovat olleet asuttavissa heti järven kuroutumisen jälkeen, mikä lienee tapahtunut mesoliittisen kivikauden alkuvaiheissa (ehkä n. 8000 – 7000 eKr.).

3.3 Historiallisen ajan kohteet

Vanhojen karttojen perusteella Sälinkään kylä oli koko historiansa ajan tiiviisti pienelle alueelle keskittynyt ryhmäkylä, joka on autioitunut 1800-luvun puolessavälissä ja Soukkio puolestaan on ollut neljälle tonttimaalle jakautunut hajanaisempi kylä, jossa asutus on jatkunut keskeytyksettä samoilla tonteilla nykyaikaan saakka. Maastossa tähän havaintoon ei juurikaan lisätietoja saatu, sillä koepistoja ei autioituneelle Sälinkään kylätontille maanomistajan kiellon vuoksi voinut tehdä ja Soukkion vanhat tontit ovat nykyasutuksen pihapiirissä.

Sälinkään kylätontin peltojen välissä olevan kumpareen eteläosa on liesikumpuineen varsin edustava kiinteä muinaisjäänös. Liesikummut saattavat hyvinkin olla alueen nuorimman, 1800-luvun, asutuksen jäänteitä, mutta on todennäköistä että alueella on säilynyt myös paljon vanhempaan, mahdollisesti 1400-1500 –luvun asutukseen liittyviä rakenteita ja kerroksia. Sälinkään kylätontilla tien pohjoispuolella on ollut pidempään asutusta ja siellä on vielä nykyisinkin taloja, joten tämä osa kylätonttia on ehdotettu kulttuuriperintökohteeksi. Saman statuksen ovat saaneet ainoat kaksi raporttiin otettua torpan paikkaa Sälinkään Kilpijärven Vähäkylässä. Nämä torpan paikat ovat mukana siksi, että ne on merkitty 1700-luvun lopun Kuninkaan kartastoon. Muut tämän ajan torpat ovat nähtävästi sijainneet Sälinkään ja Soukkion kyläkeskuksissa.

Soukkion kylä on ollut jakaantuneena neljään tonttimaahan ainakin 1700-luvulta lähtien. Raportissa on pyritty vanhojen karttojen ja maaston perusteella hahmottelemaan, missä nämä vanhat tonttimaat ovat sijainneet. Kohteet on rajattu kulttuuriperintökohteena, sillä pääosin samat tontit ovat edelleenkin asutettuna, eikä niitä siten ole syytä pitää suoraan kiinteinä muinaisjäänöksinä.

Muita inventoinnissa huomioituja historiallisen ajan kohteita ovat kaksi 1700-luvulta tiedettyä myllynpaikkaa, 1800-luvun Sälinkään lasiruukin paikka ja kolerahautausmaa Vähäkylän Ruumismäellä 1800-luvulta.

Kaikkien raportin kohteiden suojelustatusten arvioi lopullisesti kulttuuriperinnöstä vastaava suojeluviranomainen.

4. Yhteenveto

Museoviraston Arkeologiset kenttäpalvelut teki Mäntsälän Sälinkään ja Soukkion osayleiskaava-alueen arkeologisen inventoinnin 2.-8.5.2013. Inventoinnissa tarkastettiin alueella ennestään tunnetut kivikautiset irtolöytöpaikat, etsittiin ennestään tuntemattomia esihistoriallisia kohteita, tarkastettiin vanhojen karttojen perusteella paikallistetut historialliset kylätontit ja muut niissä erottuvat asutus- ja elinkeinohistorialliset kohteet sekä tarkastettiin muita maastossa esiintulleita historiallisen ajan kohteita. Sälinkään ja Soukkion rekisterikyliin rajautuva inventointialue on laajuudeltaan noin 99 km².

Inventoinnin tuloksena kaava-alueella dokumentoitiin 31 esihistoriallista tai historiallisen ajan kohdetta, joista 21 uusia, ennestään tuntemattomia kohteita. Inventoinnissa löydettiin kuusi kivikautista asuinpaikkaa ja neljä mahdollista kivikautista asuinpaikkaa. Näistä mielenkiintoisimpia ovat Kotojärven pohjoisrannalla sijaitsevat ehjässä harjumaastossa olevat asuinpaikat sekä Pietalan nuorakeraaminen asuinpaikka, joka on Mustijoen lähellä pienessä peltolaaksossa.

Historiallisen ajan kohteista keskeisin on Sälinkään 1800-luvulla autioitunut kylätontti, jolla on näkyvissä lähes 20 liesikumpua. Kylätontilla on hyvin saattanut säilyä rakenteita ja kerroksia 1400 – 1500 –luvulta asti. Toinen alueen vanhoista kylistä, Soukkio, on jakautunut useammalle tonttimaalle, joilla on nykyisinkin asutusta. Muita dokumentoituja historiallisen ajan kohteita ovat kaksi torpan paikkaa, lasiruukin paikka, kaksi myllynpaikkaa ja kolerahautausmaan paikka.

Kohteet on jaettu kiinteisiin muinaisjäännöksiin, mahdollisiin muinaisjäännöksiin, löytöpaikkoihin ja muihin kulttuuriperintökohteisiin. Kaikkien raportin kohteiden suojelustatuksen arvioi lopullisesti kulttuuriperinnöstä vastaava suojeluviranomainen.

Kirjallisuus ja arkistolähteet

Kansallisarkisto:

Maanmittaushallituksen historiallinen kartta-arkisto, pitäjänkartasto, 2044 08 Ia.* -/- - (1840).

Maanmittaushallituksen historiallinen kartta-arkisto, pitäjänkartasto, 2044 09 Ia.* -/- - (1840).

Maanmittaushallituksen historiallinen kartta-arkisto, Senaatin kartasto, Mäntsälä (XI 31).

Maanmittaushallituksen uudistusarkisto, Sälinkää, B30a:8/1-4. Egokarta med beskrifning (S. Broterus 1704).

Maanmittaushallituksen uudistusarkisto, Soukkio, B30a:9/1-12. Egokarta och delnings beskrifning (Winter 1782).

Maanmittaushallituksen uudistusarkisto, Soukkio, B30a:9/13-14. Salmis hemman, karta öfver åkrar och ängar med delningsbeskrifning (Lindgren 1801).

Yleiskartat. Hausjärven, Mäntsälän, Nurmijärven, Tuusulan ja Porvoon pitäjiä.

Museoviraston arkeologinen keskusarkisto:

Heikkurinen-Montell, Tuula 1984: Mäntsälän arkeologinen inventointi.

Pääluettelon verifikaatit.

Kirjallisuus:

Kuninkaan tiekartasto Etelä-Suomesta 1776-1805. Toim. Erkki-Sakari Harju. SKS 2012.

Lomu, Juhani 1993: Mäntsälän elinkeinoelämä autonomian aikana. Mäntsälän historia II. Mäntsälän kunta.

Manninen, Kirsti 1993: Mäntsälän seurakunnan, hallinnon ja yhteiskuntaelämän historia autonomian ajalla vuosina 1809-1917. Mäntsälän historia II. Mäntsälän kunta.

Oksanen, Eeva-Liisa 1991: Mäntsälän historia Ruotsin vallan aikana (eli vuoteen 1809). Mäntsälän historia I. Mäntsälän kunta.

Rosenberg, Antti 1993: Väestö Suomen sodasta itsenäisyyden ajan alkuun. Mäntsälän historia II. Mäntsälän kunta.

Valokuvaluettelo

Kaikki kuvat ovat digitaalikuvia ja ne on luettelointi WebMusketti-järjestelmään. Kuvat omistaa Museovirasto. Kaikissa kuvaaja: Petro Pesonen, 2013. AKDG = Arkeologian kuvakokoelma, digitaalikuvat

Kuvanro	Kohde	Aihe
AKDG		
3558:1	Sälinkää (Sellinge)	Liesikumpu 1 alueen länsireunalla. Idästä.
3558:2	Sälinkää (Sellinge)	Kylätonttimäen lakialuetta, panoraama. Kaakosta.
3558:3	Sälinkää (Sellinge)	Liesikummut 14-15. Luoteesta.
3558:4	Sälinkää (Sellinge)	Kylätonttimäen lakea. Koillisesta.
3558:5	Sälinkää (Sellinge)	Liesikumpu 17. Lounaasta.
3558:6	Sälinkää (Sellinge)	Mahdollinen kivijalka liesikummun 19 ympärillä. Etelästä.
3558:7	Sälinkää (Sellinge)	Sälinkään vanha kylämäki, panoraama. Kaakosta.
3558:8	Sälinkää (Sellinge)	Mahdollinen vanha kivijalka Sälinkäntien pohjoispuolella. Kaakosta.
3559:1	Kotojärvi 3	Kivikautinen asuinpaikka kuvan edustan tasanteella. Lounaasta.
3560:1	Kotojärvi 2	Kivikautinen asuinpaikka kuvan edustan tasanteella. Taustalla kuivatettu Kotojärvi. Luoteesta.
3561:1	Soukkio (Souckis) Junnila, Eskola	Junnin talon pihapiiri. Idästä.
3561:2	Soukkio (Souckis) Junnila, Eskola	Eskolan talon pihapiiri. Etelästä.
3562:1	Soukkio (Souckis) Ollila, Pietilä, Taali	Kylän tonttimäkeä. Kaakosta.
3562:2	Soukkio (Souckis) Ollila, Pietilä, Taali	Mahdollisesti Pietilän talon paikkaa joutomaalla. Lounaasta.
3562:3	Soukkio (Souckis) Ollila, Pietilä, Taali	Todennäköisesti Taalin talon pihapiiri. Vanha tuparakenus. Koillisesta.
3562:4	Soukkio (Souckis) Ollila, Pietilä, Taali	Taalin aitan edustalla oleva massiivinen kivijalka. Kaakosta.
3563:1	Soukkio (Souckis) Tulokas	Nykyisen Tuomelan talon pihapiiriä. Etelästä.
3563:2	Soukkio (Souckis) Tulokas	Nykyinen Tuomela, entinen Tulokas. Luoteesta.
3563:3	Soukkio (Souckis) Tulokas	Vanhan rakennuksen pohjaa. Lounaasta.
3564:1	Kilpijärvi	Mahdollinen kivikautinen asuinpaikka rantatasanteella. Pohjoisesta.
3564:2	Kilpijärvi	Mahdollinen kivikautinen asuinpaikka rantatasanteella. Etelästä.
3565:1	Soukkio (Souckis) Salmi	Vasemmalla Yli-Salmen, oikealla Ali-Salmen pihapiirit. Länneestä.
3566:1	Sälinkään lasiruukki	Lasiruukin muistomerkki. Länneestä.
3566:2	Sälinkään lasiruukki	Lasiruukin paikka Kilpijärven rannalla. Länneestä.
3567:1	Kaunisto 2	Vasarakirveen KM 31438 löytöpaikka etualan pellolla, taustalla Kauniston talo. Luoteesta.
3568:1	Kaunisniemi	Mahdollinen kivikautinen asuinpaikka kesämökin pihapiirissä, panoraama. Pohjoisesta.
3569:1	Soukkio (Souckis) torppa 1	Liljan talon pihapiiri. Idästä.
3570:1	Vähäkylän myllynpaikka	Vesimyllyn paikka pienellä Myllyojalla. Koillisesta.
3570:2	Vähäkylän myllynpaikka	Vesimyllyn paikka pienellä Myllyojalla. Luoteesta.
3571:1	Ruumismäki	Kolerahautojen muistomerkki Ruumismäellä. Etelästä.
3572:1	Pietala	Nuorakeraaminen asuinpaikka hiekkaisella peltoterassilla. Idästä.

3573:1	Saaristo	Kivikautinen asuinpaikka rantakumpareen vasemmassa laidassa hiekka-alueen kohdalla. Idästä.
3574:1	Lammin myllynpaikka	Koskea alavirtaan. Koillisesta.
3574:2	Lammin myllynpaikka	Todennäköinen myllynpaikka tien pohjoispuolella. Län- nestä.
3575:1	Myllyoja	Asuinpaikka lähellä laaksonpohjan ojaa. Län- nestä.
3576:1	Kartanonpelto	Löytöpaikka puhelin-/sähkölinjan oikealla puolella kumpa- reella. Kaakosta.
3577:1	Kirkkosuo	Kvartsien löytöpaikka kuvan oikeassa laidassa, vasemmalla Kirkkosuo. Pohjoisesta.

Kohdeluettelo ja kohdekuvaukset

nro	Mjtunnus	Kohde	Laji	Tyyppi	Ajoitus	pkote	s
1	1000005965	Kirinkoski	irtolöytö	löytöpaikka	kivikautinen	1	16
2	1000005966	Pietala	kiinteä mj	asuinpaikka	kivikautinen	1	17
3	1000005967	Tuomala	irtolöytö	löytöpaikka	kivikautinen	2	19
4	1000005968	Jokiniitty	irtolöytö	löytöpaikka	kivikautinen	2	20
5	1000005969	Vanha-Anttila	irtolöytö	löytöpaikka	kivikautinen	2	21
6	1000005972	Rajämäki	irtolöytö	löytöpaikka	kivikautinen	3	22
7	1000005973	Kaanaan kartano	irtolöytö	löytöpaikka	kivikautinen	4	23
8	1000005974	Kaunisto	irtolöytö	löytöpaikka	kivikautinen	3	24
9	1000005985	Sälinkää Mattila	kiinteä mj	asuinpaikka	kivikautinen	5	25
10	1000005986	Kaunisto 2	irtolöytö	löytöpaikka	kivikautinen	3	26
11	1000022084	Sälinkää (Sellinge)	kiinteä mj	kylätontti	historiallinen	7	27
12	1000022085	Soukkio (Souckis) Junnila, Eskola	kultt.kohde	kylätontti	historiallinen	6	34
13	1000022086	Soukkio (Souckis) Ollila, Pietilä, Taati	kultt.kohde	kylätontti	historiallinen	6	37
14	1000022087	Soukkio (Souckis) Tulokas	kultt.kohde	kylätontti	historiallinen	6	41
15	1000022088	Soukkio (Souckis) Salmi	kultt.kohde	kylätontti	historiallinen	5	44
16	1000022089	Sälinkää (Sellinge) torppa 1	kultt.kohde	torppa	historiallinen	12	47
17	1000022090	Sälinkää (Sellinge) torppa 2	kultt.kohde	torppa	historiallinen	12	49
18	1000022091	Kotojärvi 1	kiinteä mj	asuinpaikka	kivikautinen	7	51
19	1000022092	Kotojärvi 2	kiinteä mj	asuinpaikka	kivikautinen	7	52
20	1000022093	Kotojärvi 3	kiinteä mj	asuinpaikka	kivikautinen	7	54
21	1000022094	Kartanonpelto	mahd. mj	asuinpaikka	kivikautinen	11	56
22	1000022095	Kilpijärvi	mahd. mj	asuinpaikka	kivikautinen	5	57
23	1000022096	Kirkkosuo	mahd. mj	asuinpaikka	kivikautinen	9	59
24	1000022097	Myllyoja	kiinteä mj	asuinpaikka	kivikautinen	12	60
25	1000022098	Saaristo	kiinteä mj	asuinpaikka	kivikautinen	8	61
26	1000022099	Kotojärvensaari	kiinteä mj	asuinpaikka	esihistoriallinen	8	63
27	1000022100	Lammin myllynpaikka	kultt.kohde	myllynpaikka	historiallinen	10	64
28	1000022101	Vähäkylän myllynpaikka	kultt.kohde	myllynpaikka	historiallinen	12	66
29	1000022102	Sälinkään lasiruukki	kiinteä mj	lasiruukki	historiallinen	11	68
30	1000022103	Ruumismäen kolerahaudat	kiinteä mj	hautapaikka	historiallinen	12	71
31		Kaunisniemi	mahd. mj	asuinpaikka	kivikautinen	5	73

1 Mäntsälä Kirin koski (1000005965)

Perustiedot

<i>Muinaisjäännöslaji</i>	irtolöytö
<i>Muinaisjäännöstyyppi</i>	löytöpaikka
<i>Ajoitus</i>	kivikautinen
<i>Rauhoitusluokkaehdotus</i>	-
<i>Koordinaatit (ETRS TM35)</i>	p= 6723884, i= 401869, z= 75
<i>Koordinaattien selite</i>	Mjreki: koski
<i>Sijainti</i>	Mustijoen varrella, Mäntsälän kirkosta 6,7 km länsiluoteeseen

Aiemmat tutkimukset ja löydöt

Irtolöytö 1800-luvulla (Eljas Adaminpoika, KM 3474:2 kourutaltoa)
Inventointi 1984 (Tuula Heikkurinen-Montell)

Inventointi 2013

<i>Valokuvat</i>	-
<i>Löydöt</i>	-
<i>Peruskarttaote</i>	1

Kourutaltoa on vanhan löytötiedon mukaan saatu talteen ”Soukion kylän Jatilan talon maalta Kirin koskea perattaessa”.

Kohde tarkastettiin Mäntsälän Sälinkään ja Soukkion kylien inventoinnin yhteydessä 7.5.2013. Kirinkoski on ollut Mustijoessa, nykyisen Hirvihaaran golf-kentän kohdalla. Koski on ruopattu ja esineen löytäminenkin liittyy juuri kosken perkaamiseen. Hirvihaaran puolella rantaa on runsaasti raunioituneita taloja ja rakennelmia sekä kaikenlaista rautaesineistöä pitkin metsää. Alueella on toiminut ilmeisesti saha. Itse löytöpaikasta ei voinut tehdä juurikaan havaintoja, sillä joki on ruopattu ja rannoilla on korkeat perkauskasat.

2 Mäntsälä Pietala (100005966)

Perustiedot

<i>Muinaisjäännöslaji</i>	kiinteä muinaisjäännös
<i>Muinaisjäännöstyyppi</i>	asuinpaikat
<i>Ajoitus</i>	kivikautinen
<i>Rauhoitusluokkaehdotus</i>	2
<i>Koordinaatit (ETRS TM35)</i>	p= 6724662, i= 402813, z= 77-78
<i>Koordinaattien selite</i>	GPS-mittaus 2013 (löytöpiste)
<i>Sijainti</i>	Mäntsälän kirkosta 6 km länsiluoteeseen, Mustijoen laaksossa

Aiemmat tutkimukset ja löydöt

Irtolöytö 1900-luvulla (J.H. Pirtola, KM 5671:2 vasarakirveen kantakatelma)
Irtolöytö 1906 (H.J. Stålström, KM 5671:3 oikokirveen teräkatkelma)
Inventointi 1984 (Tuula Heikkurinen-Montell)

Inventointi 2013

<i>Valokuvat</i>	AKDG 3572:1
<i>Löydöt</i>	KM 39443:1-4 saviastian paloja 107 kpl, kvartsi-iskoksia 4 kpl
<i>Peruskarttaote</i>	1

Vasarakirveen katkelma (KM 5671:2) on vanhan löytötiedon mukaan ”löydetty Pietalan talon tonttipellon reunasta maatyötä tehtäessä. Paikka on saven ja kiven sekaista ylänköä ja se on löytäjän asuinhuoneen nurkasta n. 30 syltä.” Oikokirveen katkelma (KM 5671:3) on puolestaan ”löydetty Pietalan talon rihipellosta kyntäessä. Pelto on savimultamaata ja pistää luoteeseen päin (talon rakennuksesta?).”

Kohde tarkastettiin Mäntsälän Sälinkään ja Soukkion kylien inventoinnin yhteydessä 7.5.2013. Pietalan tila sijaitsee Mustijoen ja Isosuon välisessä korkeiden mäkien etelästä ja idästä suojaamassa peltolaaksossa. Pietala on laakson eteläreunalla. Talon itäpuolella on vaikuttava Mustakallio. Talon ympäristön pellot oli tarkastusajankohtana kynnetty ja useissa paikoin erottui hiekkaisia peltoalueita. Isosuolle laskevan pienen ojan länsireunaa kiertävältä tasanteelta löytyi kivikautinen asuinpaikka.

Pietalan alueelta on aikoinaan löydetty vasara- ja oikokirveiden katkelmat, joten asuinpaikalta löydetty nuorakeramiikka sopii ajallisesti hyvin näiden löytöjen kanssa yhteen. Onkin mahdollista, että vanhat löydöt ovat juuri samalta paikalta. Löytöpaikka on muusta pellostä selvästi erottuva hiekkalinssi, löytöjä oli noin 30 x 20 metrin kokoisella alueella. Asuinpaikan kerroksia ja rakenteita on hyvin saattanut säilyä pellon pinnan alla.



Löytöjen levintä Pietalan asuinpaikalla. Mitakaava 1:2000.



AKDG3572:1. Nuorake-raaminen asuinpaikka hiekkaisella peltoterassilla. Idästä. Kuvaaja: Petro Pesonen.

3 Mäntsälä Tuomala (1000005967)

Perustiedot

<i>Muinaisjäännöslaji</i>	irtolöytö
<i>Muinaisjäännöstyyppi</i>	löytöpaikka
<i>Ajoitus</i>	kivikautinen
<i>Rauhoitusluokkaehdotus</i>	-
<i>Koordinaatit (ETRS TM35)</i>	p= 6726088, i= 400488, z= 80
<i>Koordinaattien selite</i>	Mjreki: Tuomalan päärakennus
<i>Sijainti</i>	Mäntsälän kirkosta 8,8 km länsiluoteeseen, Mustijoen laaksossa

Aiemmat tutkimukset ja löydöt

Irtolöytö 1908 (Erik Tarén, KM 5671:1 kaksoistaltoa)
Inventointi 1984 (Tuula Heikkurinen-Montell)

Inventointi 2013

<i>Valokuvat</i>	-
<i>Löydöt</i>	-
<i>Peruskarttaote</i>	2

Kaksoistaltoa (KM 5671:1) on löytynyt Soukkion kylästä Tuomalan talon Pitkähännän pellon läpi juoksevasta koskesta. Tarkkaa löytöpaikkaa ei tiedetä, mutta Pitkähännän pelloksi on Tuomalan talossa v. 1984 arveltu aluetta, joka sijaitsee noin 250 m talon päärakennuksesta lounaaseen, kahden mäen väliin jäävää peltoa. Pellon etelälaidassa kulkee pieni, ruopattu joki.

Kohde tarkastettiin Mäntsälän Sälinkään ja Soukkion kylien inventoinnin yhteydessä 6.5.2013. Tuomalan talon eteläpuolella olevat pellot olivat auki kynnettyinä, joten ne saatettiin tarkastaa. Kuivalla hiekkapellolla ei kuitenkaan näkynyt mitään. Kävin tarkastamassa myös kuivatun Kynnäröjärven rantaa ja tapasin Tuomalan vanhan isännän, jonka mukaan järvi on kuivattu vuosina 1948-1949, jolloin mainittu koski lienee myös perattu.

4 Mäntsälä Jokiniitty (1000005968)

Perustiedot

<i>Muinaisjäännöslaji</i>	irtolöytö
<i>Muinaisjäännöstyyppi</i>	löytöpaikka
<i>Ajoitus</i>	kivikautinen
<i>Rauhoitusluokkaehdotus</i>	-
<i>Koordinaatit (ETRS TM35)</i>	p= 6726913, i= 400376, z= 75
<i>Koordinaattien selite</i>	Mjreki: löytöpaikka
<i>Sijainti</i>	Mäntsälän kirkosta 9,2 km länsiluoteeseen, Mustijoen laaksossa

Aiemmat tutkimukset ja löydöt

Irtolöytö 1937 (Yrjö Salo, KM 10643 kourutaltoa)
Inventointi 1984 (Tuula Heikkurinen-Montell)

Inventointi 2013

<i>Valokuvat</i>	-
<i>Löydöt</i>	-
<i>Peruskarttaote</i>	2

Kourutaltoa (KM 10643) on löytynyt Soukkion kylästä, Soukkiosta Kaanaalle johtavan tien eteläpuolelta, noin 600 m Kynnäröjärvestä koilliseen, Muistijoen itärannalta. Samalta paikalta on löytötietojen mukaan löytynyt aiemmin useita muitakin esineitä, mutta ne ovat kadonneet. Alue on kostea savipeltoa. Vuoden 1984 inventoinnissa ei alueelta löydetty mitään kiinteään muinaisjäännökseen viittaavaa.

Kohde tarkastettiin Mäntsälän Sälinkään ja Soukkion kylien inventoinnin yhteydessä 3.5.2013. Löytöpaikka on tasaista joenvarsipeltoa, joka oli inventointiajankohtana ummessa, joten kattavaa tarkastusta ei alueella pystynyt tekemään.

5 Mäntsälä Vanha-Anttila (1000005969)

Perustiedot

<i>Muinaisjäännöslaji</i>	irtolöytö
<i>Muinaisjäännöstyyppi</i>	löytöpaikka
<i>Ajoitus</i>	kivikautinen
<i>Rauhoitusluokkaehdotus</i>	-
<i>Koordinaatit (ETRS TM35)</i>	p= 6727217, i= 399899, z= 75
<i>Koordinaattien selite</i>	Vanha-Anttilan päärakennus
<i>Sijainti</i>	Mäntsälän kirkosta 9,2 km länsiluoteeseen, Mustijoen laaksossa

Aiemmat tutkimukset ja löydöt

Irtolöytö (Antti Mattila, KM 2327 vasarakirves)
Irtolöytö 1900-luku (Alma Johansson, KM 5671:4 kiviesineen katkelma)
Inventointi 1984 (Tuula Heikkurinen-Montell)

Inventointi 2013

<i>Valokuvat</i>	-
<i>Löydöt</i>	-
<i>Peruskarttaote</i>	2

Olkakirveen katkelma (KM 5671:4) on löytynyt Soukkion kylästä Anttilan talon maalta pellon ojaa puhdistettaessa talosta etelään. Vasarakirves (KM 2327) on löytynyt tilan mailta, pientareelta. Esineiden tarkkaa löytöpaikkaa ei tiedetä. Vuoden 1984 inventoinnissa ei alueelta löydetty mitään kiinteään muinaisjäännökseen viittaavaa.

Kohde tarkastettiin Mäntsälän Sälinkään ja Soukkion kylien inventoinnin yhteydessä 3.5.2013. Vanha-Anttilan talo on mäellä Mustijoen ja kuivatun Kynnäröjärven välissä. Talon ympärillä olevat alueet ovat tasaista peltoa, jotka olivat tarkastusajankohtana ummessa. Kunnollista alueen tarkastusta ei siten pystytty tämän kohteen osalta tekemään.

6 Mäntsälä Rajamäki (1000005972)

Perustiedot

<i>Muinaisjäännöslaji</i>	irtolöytö
<i>Muinaisjäännöstyyppi</i>	löytöpaikka
<i>Ajoitus</i>	kivikautinen
<i>Rauhoitusluokkaehdotus</i>	-
<i>Koordinaatit (ETRS TM35)</i>	p= 6728411, i= 401785, z= 85
<i>Koordinaattien selite</i>	Mjreki: Tilan päärakennus
<i>Sijainti</i>	Mäntsälän kirkosta 8,8 km luoteeseen, Kilpijärven etelärannalla

Aiemmat tutkimukset ja löydöt

Irtolöytö 1974 (Väinö Helenius, Mäntsälän Kotiseutumueso 178 tasataltta)
Inventointi 1984 (Tuula Heikkurinen-Montell)

Inventointi 2013

<i>Valokuvat</i>	-
<i>Löydöt</i>	-
<i>Peruskarttaote</i>	3

Tasataltta (Mäntsälän kotiseutumuseo nro 178) on löytynyt Soukkion kylästä Rajamäen tilan alueelta 1970-luvulla. Tarkkaa löytöpaikkaa ei tiedetä.

Kohde tarkastettiin Mäntsälän Sälinkään ja Soukkion kylien inventoinnin yhteydessä 3.5.2013. Rajamäen talon ympäristön pellot olivat kaikki inventointihetkellä ummessa eikä niitä voinut tarkastaa.

7 Mäntsälä Kaanaan kartano (100005973)

Perustiedot

<i>Muinaisjäännöslaji</i>	irtolöytö
<i>Muinaisjäännöstyyppi</i>	löytöpaikka
<i>Ajoitus</i>	kivikautinen
<i>Rauhoitusluokkaehdotus</i>	-
<i>Koordinaatit (ETRS TM35)</i>	p= 6729697, i= 400092, z= 79
<i>Koordinaattien selite</i>	Mjreki: löytöpaikka
<i>Sijainti</i>	Mäntsälän kirkosta 10,9 km luoteeseen, Mustijoen laaksossa

Aiemmat tutkimukset ja löydöt

Irtolöytö 1958 (Kosti Aaltonen, KM 14362 tasataltta)

Inventointi 1984 (Tuula Heikkurinen-Montell)

Inventointi 2013

<i>Valokuvat</i>	-
<i>Löydöt</i>	-
<i>Peruskarttaote</i>	4

Tasataltta (KM 14362) on löydetty Aaltosen tilalta, löytöpaikka on nimetty Kaanaan kartanoksi idässä 300 metrin päässä mäellä sijaitsevan tilan mukaan. Löytöpaikka on peltoa ja esine löydettiin peltotöissä 15-20 cm syvyydeltä.

Kohde tarkastettiin Mäntsälän Sälinkään ja Soukkion kylien inventoinnin yhteydessä 3.5.2013. Löytöpaikka on aivan tasaista peltoa maantien vieressä. Löytöpaikasta 250 metriä kaakkoon on Mustijokeen laskeva Kilpioja. Inventointihetkellä alueen pellot olivat ummessa, eikä niiden tarkastaminen siten ollut mielekästä.

8 Mäntsälä Kaunisto (1000005974)

Perustiedot

<i>Muinaisjäännöslaji</i>	irtolöytö
<i>Muinaisjäännöstyyppi</i>	löytöpaikka
<i>Ajoitus</i>	kivikautinen
<i>Rauhoitusluokkaehdotus</i>	-
<i>Koordinaatit (ETRS TM35)</i>	p= 6729703, i= 401554, z= 82
<i>Koordinaattien selite</i>	Mjreki: löytöpaikka
<i>Sijainti</i>	Mäntsälän kirkosta 9,2 km luoteeseen, Kilpijärven länsirannalla

Aiemmat tutkimukset ja löydöt

Irtolöytö (Leo Sinisalo, Kaanaan kansakoulu: vasarakirveen katkelma)
Irtolöytö (Leo Sinisalo, Kaanaan kansakoulu: suippohamaraisen reikäkirveen katkelma)
Inventointi 1984 (Tuula Heikkurinen-Montell)

Inventointi 2013

<i>Valokuvat</i>	-
<i>Löydöt</i>	-
<i>Peruskarttaote</i>	3

Veneenmuotoisen vasarakirveen kantakatkelma ja suippohamaraisen reikäkirveen katkelma (Kaanaan peruskoulun ala-asteen kokoelmat) ovat löytyneet Sälinkään kylän Kauniston tilan pellolta, noin 200 m päära-kennuksesta luoteeseen. Löytöpaikan itäpuolella noin 100 m päässä on Kilpijärvi ja länsipuolella kohoaa Sysimäki. Vuoden 1984 inventoinnissa ei paikalla havaittu mitään kiinteään muinaisjäännökseen viittaavaa.

Kohde tarkastettiin Mäntsälän Sälinkään ja Soukkion kylien inventoinnin yhteydessä 3.5.2013. Löytöpaikka on Kilpijärven Tuoksenlahteen laskevaa loivasti kumpuilevaa peltoa, joka oli inventointihetkellä kuitenkin ummessa. Alueella kuitenkin kierreltiin ja tehtiin koekuoppia ympäristöön. Mitään kiinteään muinaisjään-nökseen viittaavaa ei havaittu.

9 Mäntsälä Sälinkää Mattila (1000005985)

Perustiedot

<i>Muinaisjäännöslaji</i>	irtolöytö
<i>Muinaisjäännöstyyppi</i>	löytöpaikka
<i>Ajoitus</i>	kivikautinen
<i>Rauhoitusluokkaehdotus</i>	-
<i>Koordinaatit (ETRS TM35)</i>	p= 6730232, i= 403549, z= 80
<i>Koordinaattien selite</i>	Mjreki: löytöpaikka
<i>Sijainti</i>	Mäntsälän kirkosta 9 km pohjoisluoteeseen, Kilpijärven itärannalla

Aiemmat tutkimukset ja löydöt

Irtolöytö 1987 (Juha Salmivaara, KM 24860 poikkikirves)

Inventointi 2013

<i>Valokuvat</i>	-
<i>Löydöt</i>	-
<i>Peruskarttaote</i>	5

Poikkikirves (KM 24860) on löytynyt mökkiä rakennettaessa v. 1987, löytöpaikka on Kilpijärven itärannalla olevaa hienohiekkaista rantatörmää. Muinaisjäännösrekisterissä löytöpaikka on sijoitettu Mattilan tilan länsipuolella olevan mökin edustalle järven rannalle, mutta paikkaa ei ole koskaan tarkastettu.

Vuoden 2013 inventoinnissa paikkaa ei myöskään saatu sen enempää tarkastettua, sillä alue on kesämökin pihamaata, eikä siellä näkynyt mitään erityistä.

10 Mäntsälä Kaunisto 2 (1000005986)

Perustiedot

<i>Muinaisjäännöslaji</i>	irtolöytö
<i>Muinaisjäännöstyyppi</i>	löytöpaikka
<i>Ajoitus</i>	kivikautinen
<i>Rauhoitusluokkaehdotus</i>	-
<i>Koordinaatit (ETRS TM35)</i>	p= 6729400, i= 401610, z= 79
<i>Koordinaattien selite</i>	Mjreki: löytöpaikka
<i>Sijainti</i>	Mäntsälän kirkosta 9,7 km luoteeseen, Kilpijärven itärannalla

Aiemmat tutkimukset ja löydöt

Irtolöytö 1999 (Irma Toikka, KM 31438 vasarakirves)

Inventointi 2013

<i>Valokuvat</i>	AKDG 3567:1
<i>Löydöt</i>	-
<i>Peruskarttaote</i>	3

Vasarakirveen fragmentti (KM 31438) on löydetty vuonna 1999 Kauniston tilan pellolta kyntötöiden jälkeen. Kaunisto sijaitsee Kilpijärven itärannalla, löytöpaikka on peltonotkossa Kauniston tilan länsipuolella.

Kohde tarkastettiin Mäntsälän Sälinkään ja Soukkion inventoinnissa 3.5.2013. Löytöpelto ei ollut tarkastus-
hetkellä avoinna, mutta tarkastin lähiympäristöä ja tein mm. Kauniston talon kaakkoispuolella olevalle
niemelle (asukkaiden luvalla) koekuoppia. Tämä alue vaikutti varsin potentiaaliselta kivikautiselle asuinpai-
kalle. Vasarakirveslöytö viittaa nuorakeraamiseen asuinpaikkaan, joka lienee vielä löydettävissä Kauniston
peltolaaksosta.



AKDG3567:1. Vasarakir-
veen KM 31438 löytö-
paikka etualan pellolla,
taustalla Kauniston talo.
Luoteesta. Kuvaaja: Petro
Pesonen.

11 Mäntsälä Sälinkää (Sellinge) (1000022084)

Perustiedot

<i>Muinaisjäännöslaji</i>	kiinteä muinaisjäännös
<i>Muinaisjäännöstyyppi</i>	kylätontti
<i>Ajoitus</i>	historiallinen
<i>Rauhoitusluokkaehdotus</i>	2
<i>Koordinaatit (ETRS TM35)</i>	p= 6728598, i= 404520, z= 85
<i>Koordinaattien selite</i>	GPS-mittaus 2013 (liesikumpu, mittaus P13)
<i>Sijainti</i>	Mäntsälän kirkosta 6,8 km luoteeseen, Kotojärven pohjoisrannalla

Aiemmat tutkimukset ja löydöt

-

Lähteet ja kirjallisuus

Maanmittaushallituksen uudistusarkisto, Sälinkää, B30a:8/1-4. Egokarta med beskrifning (S. Broterus 1704). Kansallisarkisto.

Maanmittaushallituksen uudistusarkisto, Soukkio, B30a:9/1-12. Egokarta och delnings beskrifning (Winter 1782). Kansallisarkisto.

Maanmittaushallituksen historiallinen kartta-arkisto, pitäjänkartasto, 2044 09 Ia.* -/- - (1840). Kansallisarkisto. Kansallisarkisto.

Maanmittaushallituksen historiallinen kartta-arkisto, Senaatin kartasto, Mäntsälä (XI 31). Kansallisarkisto.

Yleiskartat. Hausjärven, Mäntsälän, Nurmijärven, Tuusulan ja Porvoon pitäjiä. Kansallisarkisto.

Kuninkaan tiekartasto Etelä-Suomesta 1776-1805. Toim. Erkki-Sakari Harju. SKS 2012.

Eeva-Liisa Oksanen: Mäntsälän historia Ruotsin vallan aikana (eli vuoteen 1809). Mäntsälän historia I. Mäntsälän kunta 1991.

Antti Rosenberg: Väestö Suomen sodasta itsenäisyyden ajan alkuun. Mäntsälän historia II. Mäntsälän kunta 1993.

Inventointi 2013

<i>Valokuvat</i>	AKDG 3558:1-8
<i>Löydöt</i>	-
<i>Peruskarttaote</i>	7

Vanhin tieto Sälinkään kylästä on vuodelta 1458, jolloin kylän rajoja määriteltiin käräjillä. Porvoon läänin ensimmäisessä maakirjassa vuonna 1543 Sälinkää on kahden kokoveron suuruinen kylä, jossa on kahdeksan taloa. Sälinkään tilaluku nousi 1500-luvun loppuun mennessä 12 taloon, mutta laski 1600-luvun alkupuolella jälleen. Vuonna 1606 kylä läänitettiin Nummisten kanssa Henrik Wreden perillisille ja se jäi Frugårdin alaiseksi rälssikyläksi. Tilat menettivät sukuoikeutensa 1600-luvun kuluessa ja muuttuivat lampuotitiloiksi. Vaikka isossa reduktiossa 1600-luvun lopulla kylä peruetettiin kruunulle, säilyi Sälinkää Wreden läänityksenä. Tilaluku pysyi kylässä tasaisena 1800-luvun alkuun saakka, jolloin (v. 1804) kylässä oli 15 tilaa ja yhdeksän torppaa. Torpparit ilmaantuvat Sälinkään henkikirjoihin ensimmäisen kerran 1760-luvulla. Vuonna

1706 Sälinkää liitettiin Vanajan Harvialan kartanon alaisuuteen ja vuonna 1805 Sälinkään kylän osti Hans Henrik Stjernvall Sulkavan Linnaisten kartanosta, joka perusti Kilpijärven pohjoisrannalle Sälinkään sivukartanon. Kartanon perustamisen myötä torpparien määrä kylässä lisääntyi ja lampuotien määrä puolestaan väheni. Sälinkäällä oli enimmillään 1800-luvun puolessavälissä lähes 80 torppaa. 1900-luvun alussa Sälinkää oli Etelä-Suomen suurin yksittäinen torpparialue.

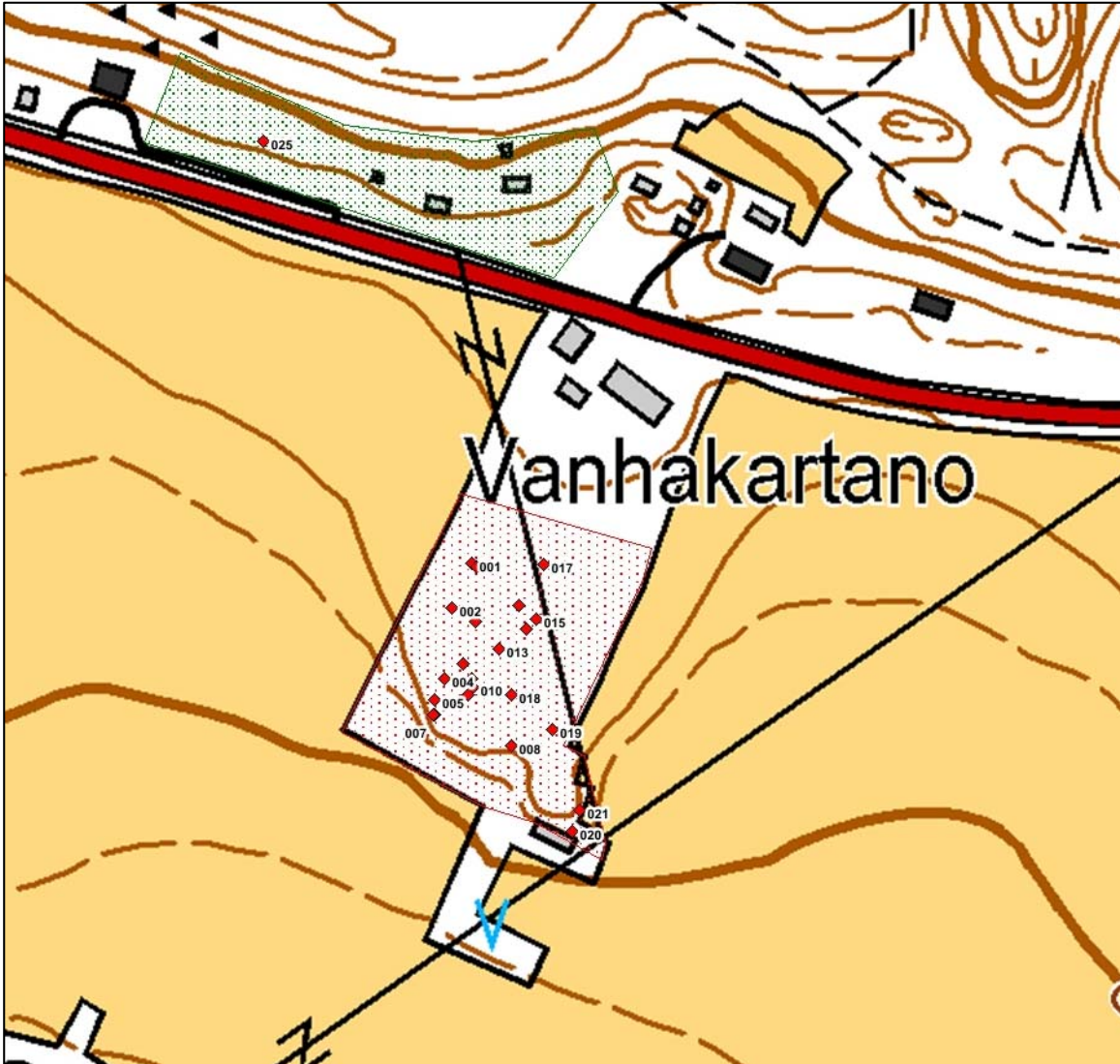
Vanhin Sälinkään kartta on Samuel Broteruksen v. 1704 laatima omistus- ja jakokartta, jossa kylään on merkitty 10 taloa samalle peltojen väliselle kumpareelle ja osittain myös tien pohjoispuoleiselle metsäalueelle, jotka eivät nykyäänkään ole viljeltyjä alueita. Karttakuva toistuu myös 1700-luvun lopulla laaditussa kuninkaan tiekartastossa. Vuoden 1840 pitäjänkartalla Sälinkää kylä on edelleen samanlainen tiivis rykelmä. 1870-luvulla laaditussa Senaatin kartastossa kumpare on jo autioitunut, mutta taloja on vielä tien pohjoispuolella. Nykyään kuivatun Kotojärven pohjoisrannalla on edelleen peltojen välissä oleva kumpare, jonka eteläosa on lähes rakentamaton, mutta pohjoisosassa on isoja talleja. Kylän halki kulkee tie Mäntsälästä Kilpijärven pohjoisrannalla nykyään sijaitsevaan Sälinkään kylään ja tämän tien pohjoispuolella on Vanhakartano –niminen tila ja sen länsipuolella metsärinteessä vanhoja rakennuksia ja sellaisten kivijalkoja. Vanhojen karttojen perusteella Sälinkään vanha kylä on pääosin sijainnut peltojen välisellä kumpareella, osin tien pohjoispuolen metsärinteellä.

Vuoden 2013 inventoinnissa aluetta kierrettiin ja valokuvattiin sekä maastossa erottuneiden rakenteiden sijainti mitattiin GPS-paikantimella (ks. mittausluettelo ohessa). Maanomistaja kielsi koekuoppien kaivamisen alueelle, joten ajoittavaa materiaalia ei pystytty keräämään muuten kuin kuivilta pelloilta. Peltojen välinen kumpare on maisemana varsin kaunis. Siellä kasvaa katajaa ja harvakseltaan mäntyjä, siellä täällä peruskallio pilkistää esiin maasta. Alue toimii hevoshakana. Alueella on lähes 20 todennäköistä liesikumpua ja jälkiä myös talojen kivijaloista. Hevoshaan ja tien välille on rakennettu maneesi, kuivuri ja lato, joten tällä alueella mahdollisesti olleet rakenteet ovat tuhoutuneet. Tien pohjoispuolella on nykyisen Vanhakartanon pihapiiri ja siitä länteen metsärinteessä raunioituneita rakennuksia sekä talojen kivijalkoja.

Sälinkään vanhan kylätontin eteläosa on syytä suojella kiinteänä muinaisjäännettönsä ja tien pohjoispuolelleen osalle ehdotetaan kulttuuriperintökohteen statusta. Hyvin todennäköisesti ainakin peltojen välisellä kumpareella on säilynyt vanhaa, jopa 1400-1500 –luvun asutuksen kulttuurikerroksia, sillä myöhemmät tilat ja torpat ovat olleet ilmeisesti suhteellisen kevytrakenteisia eikä alueella näy esim. betonisia kivijalkoja lainkaan.

GPS	rakenne	p(ETRS)	i(ETRS)	huomiot
1	liesikumpu	6728645	404505	halk. 3,5 m, ympärillä mahd. kivijalan jäänteitä
2	liesikumpu	6728620	404494	halk. 3,5 m, nurmettuun, männyn juurella
3	liesikumpu	6728613	404507	halk. 2,5 m, selvästi kiviä
4	kiveys	6728582	404490	aidattu ja paljastettu kiveys, kivet eivät palaneita, mahdollisesti maanomistajan mainitsema koiran hauta
5	peltoröykkiö	6728570	404485	kalliorinteen kivikasa, ehkä peltoröykkiö
6	liesikumpu	6728562	404484	kalliorinteen kivikasa, ehkä peltoröykkiö
7	liesikumpu	6728562	404485	kalliorinteen kivikasa, ehkä peltoröykkiö
8	liesikumpu	6728545	404527	halk. 2 m
9	liesikumpu	6728582	404505	halk. 2-3 m, mäen laella
10	liesikumpu	6728577	404506	halk. 2-3 m, mäen laella
11	liesikumpu	6728573	404503	halk. 2-3 m, mäen laella
12	kiveys	6728590	404500	paljastettua kiveystä mäen laella, halk. 4 m, kehällä isoja kiviä
13	liesikumpu	6728598	404520	halk. 4 m, lähes 1 m korkea
14	liesikumpu	6728609	404535	halk. 3 m
15	liesikumpu	6728614	404540	halk. 3 m, tähän ehkä tuotu peltokiviä
16	liesikumpu	6728622	404531	betoniharkkokasa, jonka alla ehkä liesikumpu

17	liesikumpu	6728644	404544	halk. 4 m, hieno selvä kumpu
18	liesikumpu	6728573	404527	halk. 4,5 m, erittäin selvä kumpu
19	liesikumpu	6728554	404549	halk. 5 m, mahd. kumpu, mahdollisesti myös kivijalka
20	liesikumpu	6728498	404560	halk. 3 m, selvä kumpu ladon vieressä
21	liesikumpu	6728510	404564	kumpu
25	kivijalka	6728875	404391	8 x 4 m, mahdollinen kivijalka



Sälinkää (Sellinge), kylätontin eteläosa rajattu kiinteänä muinaisjäännöksenä, pohjoisosa kulttuuriperintökohteena. Alueelle merkitty mitatut rakenteet.



AKDG 3558:2 Sälinkää (Sellinge) Kylätonttimäen lakialuetta, panoraama. Kaakosta. 2.5.2013 Kuvaaja: Petro Pesonen.



AKDG 3558:1 Sälinkää (Sellinge) Liesikumpu 1 alueen länsireunalla. Idästä. 2.5.2013 Kuvaaja: Petro Pesonen.



AKDG 3558:3 Sälinkää (Sellinge) Liesikummut 14-15. Luoteesta. 2.5.2013 Kuvaaja: Petro Pesonen.



*AKDG 3558:4 Sälinkää (Sellinge)
Kylätonttimäen lakea. Koillisesta.
2.5.2013 Kuvaaja: Petro Pesonen.*



*AKDG 3558:5 Sälinkää (Sellinge)
Liesikumpu 17. Lounaasta.
2.5.2013 Kuvaaja: Petro Pesonen.*



*AKDG 3558:6 Sälinkää (Sellinge)
Mahdollinen kivijalka liesikum-
mun 19 ympärillä. Etelästä.
2.5.2013 Kuvaaja: Petro Pesonen.*



AKDG 3558:8 Sälinkää (Sellinge) Mahdollinen vanha kivijalka Sälinkäntien pohjoispuolella. Kaakosta. 2.5.2013 Kuvaaja: Petro Pesonen.



Sälinkään kylä v. 1704 kyläkartalla. Maanmittaushallituksen uudistusarkisto, Soukkio, B30a:8/1-4. Egokarta med beskrifning (S Broterus 1704). Kansallisarkisto.



Sälinkään kylä v. 1840 pitäjänkartalla. Maanmittaushallituksen historiallinen kartta-arkisto, pitäjänkartasto, 2044 09 la.* -/- (1840). Kansallisarkisto.

12 Mäntsälä Soukkio (Souckis) Junnila, Eskola (1000022085)

Perustiedot

<i>Muinaisjäännöslaji</i>	muu kulttuuriperintökohde
<i>Muinaisjäännöstyyppi</i>	kylätontti
<i>Ajoitus</i>	historiallinen
<i>Rauhoitusluokkaehdotus</i>	-
<i>Koordinaatit (ETRS TM35)</i>	p= 6727886, i= 403891, z= 80
<i>Koordinaattien selite</i>	kartta-arvio
<i>Sijainti</i>	Mäntsälän kirkosta 6,7 km luoteeseen, Kotojärven luoteisrannalla

Aiemmat tutkimukset ja löydöt

-

Lähteet ja kirjallisuus

Maanmittaushallituksen historiallinen kartta-arkisto, pitäjänkartasto, 2044 08 Ia.* -/- - (1840). Kansallisarkisto.

Maanmittaushallituksen historiallinen kartta-arkisto, pitäjänkartasto, 2044 09 Ia.* -/- - (1840). Kansallisarkisto. Kansallisarkisto.

Maanmittaushallituksen uudistusarkisto, Soukkio, B30a:9/1-12. Ego-karta och delnings beskrifning (T. Winter 1782). Kansallisarkisto.

Kuninkaan tiekartasto Etelä-Suomesta 1776-1805. Toim. Erkki-Sakari Harju. SKS 2012.

Eeva-Liisa Oksanen: Mäntsälän historia Ruotsin vallan aikana (eli vuoteen 1809). Mäntsälän historia I. Mäntsälän kunta 1991.

Antti Rosenberg: Väestö Suomen sodasta itsenäisyyden ajan alkuun. Mäntsälän historia II. Mäntsälän kunta 1993.

Inventointi 2013

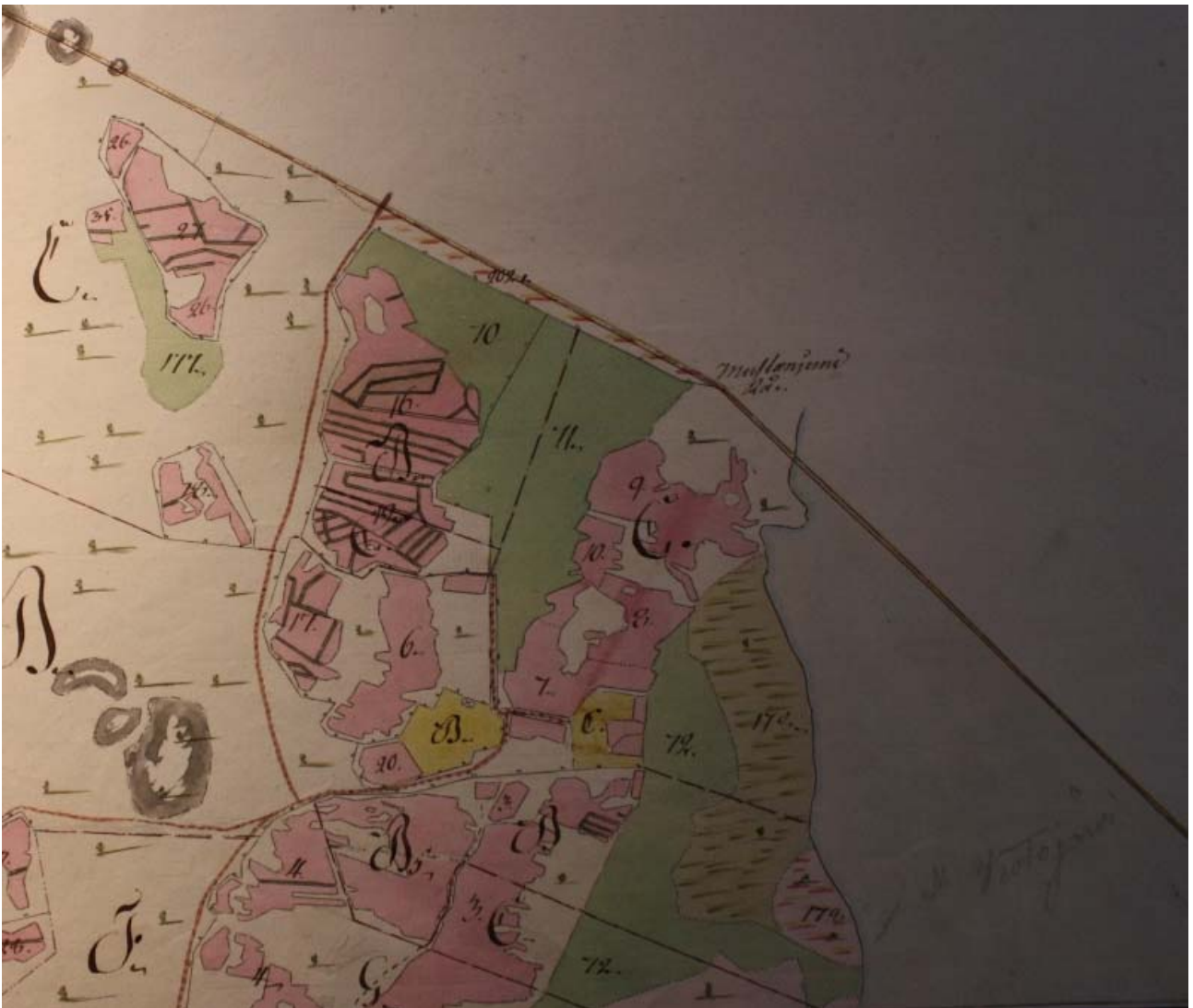
<i>Valokuvat</i>	AKDG 3561:1-2
<i>Löydöt</i>	-
<i>Peruskarttaote</i>	6

Vanhimmat tiedot Soukkion kylästä löytyvät Porvoon läänin vuoden 1543 maakirjasta, jossa luetellaan kylän neljä isäntää. Kylä oli yhden kokoveron suuruinen. Vuoteen 1577 mennessä taloluku kasvoi seitsemään ja pysytteli siinä pitkään. 1600-luvun jälkipuoliskolla kylän taloudellinen tilanne oli heikko, mutta kylä läänitettiin vain tilapäisesti toisin kuin Sälinkää. Kylän talot tosin joutuivat ylläpitämään armeijan päällystää. Ennen vuotta 1690 yksi kylän talollisista oli muuttanut erilleen kantakylästä ja vuonna 1696 Tulokas määrättiin Mäntsälän pappilan aputilaksi. Tulokkaasta tuli vuonna 1816 kappalaisen virka-asunto.

Vanhin varsinainen Soukkion kylää kuvaava kartta on isojakomittauksien tuloksena syntynyt kartta vuodelta 1782, mutta Soukkio on viitteellisesti merkitty jo vuoden 1704 Sälinkään vastaavaan karttaan, jolloin kylään on tosin merkitty vain kaksi taloa Sälinkäänjärven (Kotojärvi) luoteisrannalle. Vuoden 1782 kartalla Soukkion vanhat talot on merkitty symboleilla A-G (A= Ollila, B= Eskola, C= Junnila, D= Salmi, E= Taati, F= Pietilä ja

G= Tulokas). Tilat sijaitsivat neljässä ryhmässä. Ollila, Taati ja Pietilä muodostivat oman ryhmänsä ja Tulokas oli näistä erillään pohjoisempana (Tulokasta ei ole merkitty v. 1782 karttaan) ja Eskola ja Junnila vielä pohjoisempana Kotojärven luoteisrannalla. Salmen talo on vuoden 1801 kartalla Kilpijärven rannalla.

Vuoden 2013 inventoinnissa Soukkion Eskolan ja Junnilan maisemia pyrittiin arvioimaan vanhojen kulttuurikerrosten säilymisen kannalta. Junnila sijaitsee korkealla mäellä lähempänä vanhaa Kotojärven rantaa. Pihapiirissä on vanha talo ja aittarakennus, alempana järvelle päin antavassa rinteessä on sauna/aitta. Tässä pihapiirissä rakentaminen ei ole viime vuosikymmeninä ollut voimakasta ja alueella saattaa olla vanhoja kulttuurikerroksia jäljellä. Samalla mäellä, hieman pohjoisempana on toinenkin tila, jossa on uudisrakennus ja voimakkaan maanmuokkauksen jälkiä – täällä tuskin on mitään arvokasta jäljellä. Eskolan sijainti jäi inventoinnissa epävarmaksi, mutta mahdollisesti se on ollut nykyisen Kuoppalan tienoilla. Kulttuuriperintökohteen raja-alue on siksi ulotettu myös Kuoppalan alueelle.



Soukkion kylän tilat B (Eskola) ja C (Junnila) vuoden 1782 isojakokartalla. Maanmittaushallituksen uudistusarkisto, Soukkio, B30a:9/1-12. Egokarta och delnings beskrifning (T. Winter 1782). Kansallisarkisto.



*AKDG 3561:1 Soukkio (Souckis)
Junnila, Eskola Junnin talon
pihapiiri. Idästä. 3.5.2013 Ku-
vaaja: Petro Pesonen.*



*AKDG 3561:2 Soukkio (Souckis)
Junnila, Eskola. Junnin mäen
pohjoisemman talon pihapiiri.
Etelästä. 3.5.2013 Kuvaaja:
Petro Pesonen.*

13 Mäntsälä Soukkio (Souckis) Ollila, Pietilä, Taati (1000022086)

Perustiedot

<i>Muinaisjäännöslaji</i>	muu kulttuuriperintökohde
<i>Muinaisjäännöstyyppi</i>	kylätontti
<i>Ajoitus</i>	historiallinen
<i>Rauhoitusluokkaehdotus</i>	-
<i>Koordinaatit (ETRS TM35)</i>	p= 6727649, i= 403195, z= 82
<i>Koordinaattien selite</i>	kartta-arvio
<i>Sijainti</i>	Mäntsälän kirkosta 7 km luoteeseen, Kotojärven luoteisrannalla

Aiemmat tutkimukset ja löydöt

-

Lähteet ja kirjallisuus

Maanmittaushallituksen historiallinen kartta-arkisto, pitäjänkartasto, 2044 08 Ia.* -/- - (1840). Kansallisarkisto.

Maanmittaushallituksen historiallinen kartta-arkisto, pitäjänkartasto, 2044 09 Ia.* -/- - (1840). Kansallisarkisto. Kansallisarkisto.

Maanmittaushallituksen uudistusarkisto, Soukkio, B30a:9/1-12. Ego-karta och delnings beskrifning (T. Winter 1782). Kansallisarkisto.

Kuninkaan tiekartasto Etelä-Suomesta 1776-1805. Toim. Erkki-Sakari Harju. SKS 2012.

Eeva-Liisa Oksanen: Mäntsälän historia Ruotsin vallan aikana (eli vuoteen 1809). Mäntsälän historia I. Mäntsälän kunta 1991.

Antti Rosenberg: Väestö Suomen sodasta itsenäisyyden ajan alkuun. Mäntsälän historia II. Mäntsälän kunta 1993.

Inventointi 2013

<i>Valokuvat</i>	AKDG 3562:1-4
<i>Löydöt</i>	-
<i>Peruskarttaote</i>	6

Vanhimmat tiedot Soukkion kylästä löytyvät Porvoon läänin vuoden 1543 maakirjasta, jossa luetellaan kylän neljä isäntää. Kylä oli yhden kokoveron suuruinen. Vuoteen 1577 mennessä taloluku kasvoi seitsemään ja pysytteli siinä pitkään. 1600-luvun jälkipuoliskolla kylän taloudellinen tilanne oli heikko, mutta kylä läänitettiin vain tilapäisesti toisin kuin Sälinkää. Kylän talot tosin joutuivat ylläpitämään armeijan päällystää. Ennen vuotta 1690 yksi kylän talollisista oli muuttanut erilleen kantakylästä ja vuonna 1696 Tulokas määrättiin Mäntsälän pappilan aputilaksi. Tulokkaasta tuli vuonna 1816 kappalaisen virka-asunto.

Vanhin varsinainen Soukkion kylää kuvaava kartta on isojakomittauksien tuloksena syntynyt kartta vuodelta 1782, mutta Soukkio on viitteellisesti merkitty jo vuoden 1704 Sälinkään vastaavaan karttaan, jolloin kylään on tosin merkitty vain kaksi taloa Sälinkäänjärven (Kotojärvi) luoteisrannalle. Vuoden 1782 kartalla Soukkion vanhat talot on merkitty symboleilla A-G (A= Ollila, B= Eskola, C= Junnila, D= Salmi, E= Taati, F= Pietilä ja

G= Tulokas). Tilat sijaitsivat neljässä ryhmässä. Ollila, Taati ja Pietilä muodostivat oman ryhmänsä ja Tulokas oli näistä erillään pohjoisempana (Tulokasta ei ole merkitty v. 1782 karttaan) ja Eskola ja Junnila vielä pohjoisempana Kotojärven luoteisrannalla. Salmen talo on vuoden 1801 kartalla Kilpijärven rannalla.

Vuoden 2013 inventoinnissa Soukkion Ollilan, Pietilän ja Taatin tiloilla mahdollisesti vielä olevan vanhan kulttuurikerroksen säilyneisyyttä pyrittiin arvioimaan pintapuolisesti. Nykyään näistä taloista ilmeisesti vain Ollila on samalla paikalla kuin vanhoilla kartoilla, mutta talo on uudisrakennus ja pihamaa näyttää perusteellisesti myllätyltä. Ollilasta pohjoiseen on pari pientä mökkiä ja niistä vielä pohjoiseen kesantoalueella hajanaisia kiviä ja kivikasoja, muttei mitään selkeitä rakenteita. Ehkä tällä alueella on kuitenkin ollut alkuaan Pietilän sijainti. Toisen pienen mökin edustalla olevalla kasvimaalla oli tiilenpaloja, punasavikeramiikkaa, lasia ja posliinia. Oletetulla Taatin kohdalla on vanha hirsinen tuparakennus aivan Soukkiontien vieressä. Sen länsireunasta jatkuu vanhaa kivijalkaa, joten talo on joskus ollut isompi. Talon eteläpuolella on uudisrakennus ja aitta/autotalli, mutta itäpuolella on vanha aitta ja sen vieressä kivijalka, mitoiltaan 10 x 6 metriä. Kauempana lounaan suunnassa on vielä erillinen latorakennus. Taatista Sälinkäälle päin, tien pohjoispuolella, on järeitä kiviaitoja, joilla jyrkähkö rinne on terassoitu viljely- ja piha-alueiksi. Tietä lähimpänä olevan aidan päässä on romahtanut maakellari. Alueella saattaa olla säilyneitä vanhoja kulttuurikerroksia, erityisesti Taatin talon ympäristössä ja varsinkin sen itäpuolella.



Soukkion kylän tilat A (Ollila), E (Taati) ja F (Pietilä) vuoden 1782 isojakokartalla. Maanmittaushallituksen uudistusarkisto, Soukkio, B30a:9/1-12. Egokarta och delnings beskrifning (T. Winter 1782). Kansallisarkisto.



AKDG 3562:1 Soukkio (Souckis) Ollila, Pietilä, Taati. Kylän tonttimäkeä. Kaakosta. 3.5.2013 Kuvaaja: Petro Pesonen.



AKDG 3562:2 Soukkio (Souckis) Ollila, Pietilä, Taati. Mahdollisesti Pietilän talon paikkaa joutomaalla. Lounaasta. 3.5.2013 Kuvaaja: Petro Pesonen.



AKDG 3562:3 Soukkio (Souckis) Ollila, Pietilä, Taati. Todennäköisesti Taatin talon pihapiiri. Vanha tuparakennus. Koillisesta. 3.5.2013 Kuvaaja: Petro Pesonen.



AKDG 3562:4 Soukkio (Souckis) Ollila, Pietilä, Taati. Taatin aitan edustalla oleva massiivinen kivijalka. Kaakosta. 3.5.2013 Kuvaaja: Petro Pesonen.

14 Mäntsälä Soukkio (Souckis) Tulokas (1000022087)

Perustiedot

<i>Muinaisjäännöslaji</i>	muu kulttuuriperintökohde
<i>Muinaisjäännöstyyppi</i>	kylätontti
<i>Ajoitus</i>	historiallinen
<i>Rauhoitusluokkaehdotus</i>	-
<i>Koordinaatit (ETRS TM35)</i>	p= 6727893, i= 403489, z= 82
<i>Koordinaattien selite</i>	kartta-arvio
<i>Sijainti</i>	Mäntsälän kirkosta 7 km luoteeseen, Kotojärven luoteisrannalla

Aiemmat tutkimukset ja löydöt

-

Lähteet ja kirjallisuus

Maanmittaushallituksen historiallinen kartta-arkisto, pitäjänkartasto, 2044 08 Ia.* -/- - (1840). Kansallisarkisto.

Maanmittaushallituksen historiallinen kartta-arkisto, pitäjänkartasto, 2044 09 Ia.* -/- - (1840). Kansallisarkisto. Kansallisarkisto.

Maanmittaushallituksen uudistusarkisto, Soukkio, B30a:9/1-12. Ego-karta och delnings beskrifning (T. Winter 1782). Kansallisarkisto.

Kuninkaan tiekartasto Etelä-Suomesta 1776-1805. Toim. Erkki-Sakari Harju. SKS 2012.

Eeva-Liisa Oksanen: Mäntsälän historia Ruotsin vallan aikana (eli vuoteen 1809). Mäntsälän historia I. Mäntsälän kunta 1991.

Antti Rosenberg: Väestö Suomen sodasta itsenäisyyden ajan alkuun. Mäntsälän historia II. Mäntsälän kunta 1993.

Inventointi 2013

<i>Valokuvat</i>	AKDG 3563:1-3
<i>Löydöt</i>	-
<i>Peruskarttaote</i>	6

Vanhimmat tiedot Soukkion kylästä löytyvät Porvoon läänin vuoden 1543 maakirjasta, jossa luetellaan kylän neljä isäntää. Kylä oli yhden kokoveron suuruinen. Vuoteen 1577 mennessä taloluku kasvoi seitsemään ja pysytteli siinä pitkään. 1600-luvun jälkipuoliskolla kylän taloudellinen tilanne oli heikko, mutta kylä läänitettiin vain tilapäisesti toisin kuin Sälinkää. Kylän talot tosin joutuivat ylläpitämään armeijan päällystystä. Ennen vuotta 1690 yksi kylän talollisista oli muuttanut erilleen kantakylästä ja vuonna 1696 Tulokas määrättiin Mäntsälän pappilan aputilaksi. Tulokkaasta tuli vuonna 1816 kappalaisen virka-asunto.

Vanhin varsinainen Soukkion kylää kuvaava kartta on isojakomittauksien tuloksena syntynyt kartta vuodelta 1782, mutta Soukkio on viitteellisesti merkitty jo vuoden 1704 Sälinkään vastaavaan karttaan, jolloin kylään on tosin merkitty vain kaksi taloa Sälinkäänjärven (Kotojärvi) luoteisrannalle. Vuoden 1782 kartalla Soukkion vanhat talot on merkitty symboleilla A-G (A= Ollila, B= Eskola, C= Junnila, D= Salmi, E= Taati, F= Pietilä ja

G= Tulokas). Tilat sijaitsivat neljässä ryhmässä. Ollila, Taati ja Pietilä muodostivat oman ryhmänsä ja Tulokas oli näistä erillään pohjoisempana (Tulokkaan tonttimaata ei ole merkitty v. 1782 karttaan) ja Eskola ja Junnila vielä pohjoisempana Kotojärven luoteisrannalla. Salmen talo on vuoden 1801 kartalla Kilpijärven rannalla.

Vuoden 2013 inventoinnissa Soukkion Tulokas tarkastettiin. Paikalla on ilmeisen vanha talo, mahdollisesti 1900-luvun alusta tai 1800-luvun lopusta eikä pihapiirissä lie tehty isompia maansiirtotöitä. Talon pihatien varressa on vanhoja terassoiteja ja kivijalan nurkka jälkinä vanhemmista rakenteista paikalla. Mahdollisesti paikalla on säilynyt myös vanhoja kulttuurikerroksia.



AKDG 3563:1 Soukkio (Souckis) Tulokas Nykyisen Tuomelan talon pihapiiriä. Etelästä. 3.5.2013 Kuvaaja: Petro Pesonen.



AKDG 3563:2 Soukkio (Souckis) Tulokas Nykyinen Tuomela, entinen Tulokas. Luoteesta. 3.5.2013 Kuvaaja: Petro Pesonen.



AKDG 3563:3 Soukkio (Souckis) Tulokas Vanhan rakennuksen pohjaa. Lounaasta. 3.5.2013 Kuvaaja: Petro Pesonen.

15 Mäntsälä Soukkio (Souckis) Salmi (1000022088)

Perustiedot

<i>Muinaisjäännöslaji</i>	muu kulttuuriperintökohde
<i>Muinaisjäännöstyyppi</i>	kylätontti
<i>Ajoitus</i>	historiallinen
<i>Rauhoitusluokkaehdotus</i>	-
<i>Koordinaatit (ETRS TM35)</i>	p= 6729193, i= 402794, z= 85
<i>Koordinaattien selite</i>	kartta-arvio
<i>Sijainti</i>	Mäntsälän kirkosta 8,3 km luoteeseen, Kilpijärven etelärannalla

Aiemmat tutkimukset ja löydöt

-

Lähteet ja kirjallisuus

Maanmittaushallituksen historiallinen kartta-arkisto, pitäjänkartasto, 2044 08 Ia.* -/- - (1840). Kansallisarkisto.

Maanmittaushallituksen historiallinen kartta-arkisto, pitäjänkartasto, 2044 09 Ia.* -/- - (1840). Kansallisarkisto. Kansallisarkisto.

Maanmittaushallituksen uudistusarkisto, Soukkio, B30a:9/1-12. Ego-karta och delnings beskrifning (Winter 1782). Kansallisarkisto.

Maanmittaushallituksen uudistusarkisto, Soukkio, B30a:9/13-14. Salmis hemman, karta öfver åkrar och ängar med delningsbeskrifning (Lindgren 1801). Kansallisarkisto.

Kuninkaan tiekartasto Etelä-Suomesta 1776-1805. Toim. Erkki-Sakari Harju. SKS 2012.

Eeva-Liisa Oksanen: Mäntsälän historia Ruotsin vallan aikana (eli vuoteen 1809). Mäntsälän historia I. Mäntsälän kunta 1991.

Antti Rosenberg: Väestö Suomen sodasta itsenäisyyden ajan alkuun. Mäntsälän historia II. Mäntsälän kunta 1993.

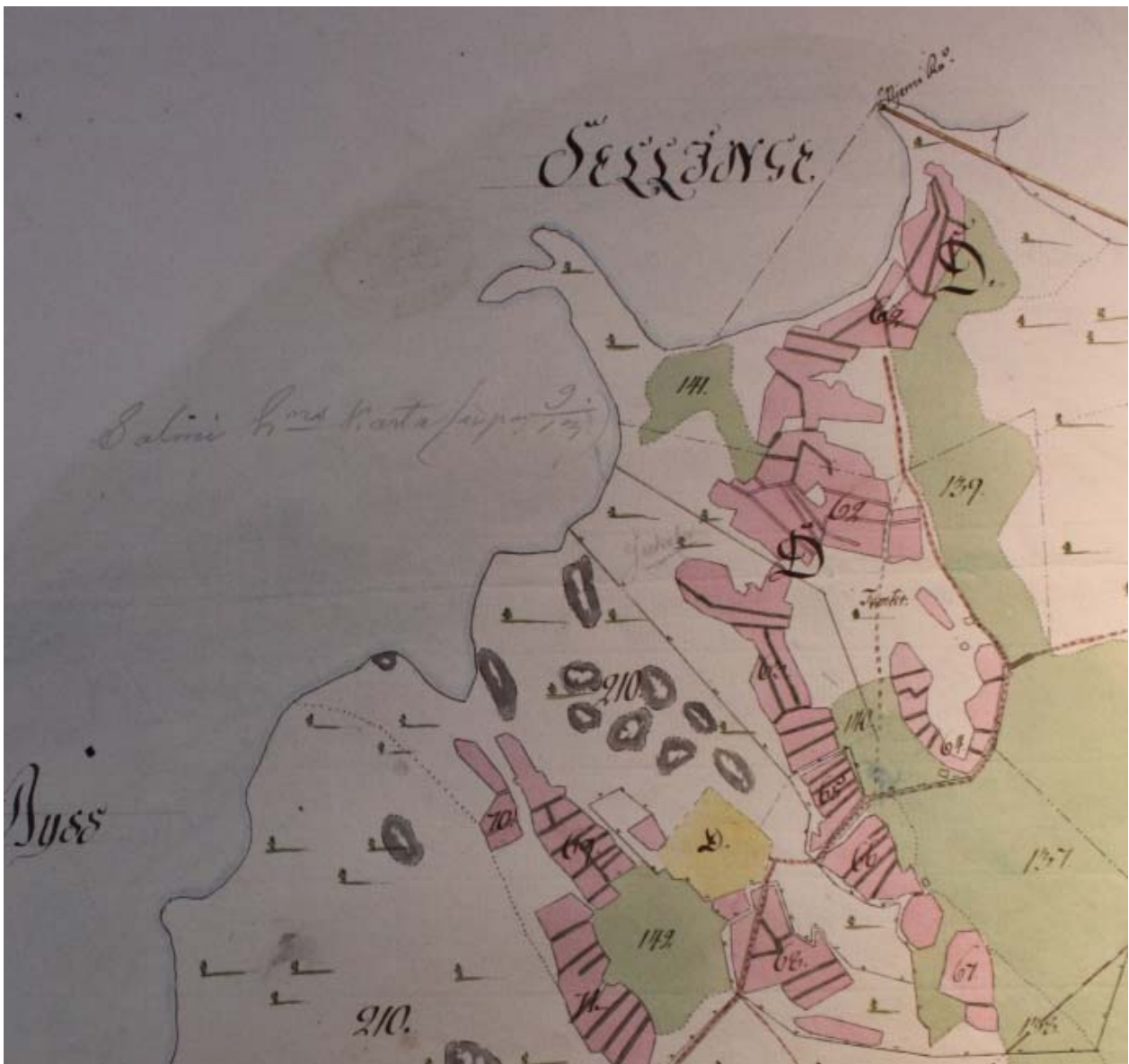
Inventointi 2013

<i>Valokuvat</i>	AKDG 3565:1
<i>Löydöt</i>	-
<i>Peruskarttaote</i>	5

Vanhimmat tiedot Soukkion kylästä löytyvät Porvoon läänin vuoden 1543 maakirjasta, jossa luetellaan kylän neljä isäntää. Kylä oli yhden kokoveron suuruinen. Vuoteen 1577 mennessä taloluku kasvoi seitsemään ja pysytteli siinä pitkään. 1600-luvun jälkipuoliskolla kylän taloudellinen tilanne oli heikko, mutta kylä läänitettiin vain tilapäisesti toisin kuin Sälinkää. Kylän talot tosin joutuivat ylläpitämään armeijan päällystää. Ennen vuotta 1690 yksi kylän talollisista oli muuttanut erilleen kantakylästä ja vuonna 1696 Tulokas määrättiin Mäntsälän pappilan aputilaksi. Tulokkaasta tuli vuonna 1816 kappalaisen virka-asunto.

Vanhin varsinainen Soukkion kylää kuvaava kartta on isojakomittauksien tuloksena syntynyt kartta vuodelta 1782, mutta Soukkio on viitteellisesti merkitty jo vuoden 1704 Sälinkään vastaavaan karttaan, jolloin kylään on tosin merkitty vain kaksi taloa Sälinkäänjärven (Kotojärvi) luoteisrannalle. Vuoden 1782 kartalla Soukki-
on vanhat talot on merkitty symboleilla A-G (A= Ollila, B= Eskola, C= Junnila, D= Salmi, E= Taati, F= Pietilä ja G= Tulokas). Tilat sijaitsivat neljässä ryhmässä. Ollila, Taati ja Pietilä muodostivat oman ryhmänsä ja Tulokas oli näistä erillään pohjoisempana (Tulokkaan tonttimaata ei ole merkitty v. 1782 karttaan) ja Eskola ja Junnila vielä pohjoisempana Kotojärven luoteisrannalla. Salmen talo on vuoden 1801 kartalla Kilpijärven rannalla.

Vuoden 2013 inventoinnissa Salmen ympäristöä tarkastettiin. Yli-Salmen talo lienee vanhan Salmen talon paikalla korkealla mäellä ja Ala-Salmi on sittemmin perustettu tämän alapuolelle, peltojen viereen. Yli-Salmen pohjoispuolella mäellä on runsaasti uusia rakennuksia ja täällä mitään vanhoja kulttuurikerroksia tuskin on säilynyt, vaan niiden esiintyminen lienee potentiaalisempaa vanhojen talojen ympärillä ja piha-alueilla.



Salmen tonttimaa vuoden 1782 kartalla. Maanmittaushallituksen uudistusarkisto, Soukkio, B30a:9/1-12. Egokarta och delnings beskrifning (Winter 1782). Kansallisarkisto.



Salmen tila vuoden 1801 kartalla. Maanmittaushallituksen uudistusarkisto, Soukkio, B30a:9/13-14. Salmis hemman, karta öfver åkrar och ängar med delningsbeskrifning (Lindgren 1801). Kansallisarkisto.



AKDG 3565:1 Soukkio (Souckis) Salmi. Vasemmalla Yli-Salmen, oikealla Ali-Salmen pihapiirit. Länestä. 3.5.2013 Kuvaaja: Petro Pesonen.

16 Mäntsälä Sälinkää (Sellinge) torppa 1 (1000022089)

Perustiedot

<i>Muinaisjäännöslaji</i>	muu kulttuuriperintökohde
<i>Muinaisjäännöstyyppi</i>	torpan paikka
<i>Ajoitus</i>	historiallinen
<i>Rauhoitusluokkaehdotus</i>	-
<i>Koordinaatit (ETRS TM35)</i>	p= 6732622, i= 402252, z= 90
<i>Koordinaattien selite</i>	kartta-arvio
<i>Sijainti</i>	Mäntsälän kirkosta 11,4 km luoteeseen, Myllyojan laaksossa

Aiemmat tutkimukset ja löydöt

-

Lähteet ja kirjallisuus

Maanmittaushallituksen historiallinen kartta-arkisto, pitäjänkartasto, 2044 09 Ia.* -/- - (1840). Kansallisarkisto. Kansallisarkisto.

Kuninkaan tiekartasto Etelä-Suomesta 1776-1805. Toim. Erkki-Sakari Harju. SKS 2012.

Eeva-Liisa Oksanen: Mäntsälän historia Ruotsin vallan aikana (eli vuoteen 1809). Mäntsälän historia I. Mäntsälän kunta 1991.

Antti Rosenberg: Väestö Suomen sodasta itsenäisyyden ajan alkuun. Mäntsälän historia II. Mäntsälän kunta 1993.

Inventointi 2013

<i>Valokuvat</i>	AKDG 3569:1
<i>Löydöt</i>	-
<i>Peruskarttaote</i>	12

Vanhin tieto Sälinkään kylästä on vuodelta 1458, jolloin kylän rajoja määriteltiin käräjillä. Porvoon läänin ensimmäisessä maakirjassa vuonna 1543 Sälinkää on kahden kokoveron suuruinen kylä, jossa on kahdeksan taloa. Sälinkään tilaluku nousi 1500-luvun loppuun mennessä 12 taloon, mutta laski 1600-luvun alkupuolella jälleen. Vuonna 1606 kylä läänitettiin Nummisten kanssa Henrik Wreden perillisille ja se jäi Frugårdin alaiseksi rälssikyläksi. Tilat menettivät sukuoikeutensa 1600-luvun kuluessa ja muuttuivat lampuotitiloiksi. Vaikka isossa reduktiossa 1600-luvun lopulla kyliä peruutettiin kruunulle, säilyi Sälinkää Wreden läänityksenä. Tilaluku pysyi kylässä tasaisena 1800-luvun alkuun saakka, jolloin (v. 1804) kylässä oli 15 tilaa ja yhdeksän torppaa. Torpparit ilmaantuvat Sälinkään henkikirjoihin ensimmäisen kerran 1760-luvulla. Vuonna 1706 Sälinkää liitettiin Vanajan Harvialan kartanon alaisuuteen ja vuonna 1805 Sälinkään kylän osti Hans Henrik Stjernvall Sulkavan Linnaisten kartanosta, joka perusti Kilpijärven pohjoisrannalle Sälinkään sivukartanon. Kartanon perustamisen myötä torpparien määrä kylässä lisääntyi ja lampuotien määrä puolestaan väheni. Sälinkäällä oli enimmillään 1800-luvun puolessavälissä lähes 80 torppaa. 1900-luvun alussa Sälinkää oli Etelä-Suomen suurin yksittäinen torpparialue.

Sälinkään torppia lienee alettu perustamaan 1700-luvun kuluessa myös muualle kuin kylän keskusalueelle. Ensimmäiset karttamerkinnot torpista ovat 1700-luvun lopulla laaditussa Kuninkaan kartastossa, jossa torppia on merkitty Kilpijärven pohjoisesta laskevan Myllyojan laaksoon. Tässä ojassa oli myös Vähäkylän

mylly, jota varten torpat ilmeisesti onkin perustettu läheisille rinteille. Nämä torpat on Museoviraston laatimassa Uudenmaan 1780-luvun asutusta kuvaavassa aineistossa paikannettu nykyisen Liljan talon sekä Ruumismäen kohdalle.

Vähäkylän aluetta käytiin tarkastamassa Mäntsälän Sälinkään ja Soukkion inventoinnissa 6.5.2013. Museoviraston aineiston pohjoisempi piste on merkitty Liljan talon kohdalle. Pihapiirissä on ilmeisesti 1900-luvun rakennuksia, mutta kovin voimakasta muokkausta pihamaalla tuskin on tehty. Isännän kuulemien tietojen mukaan talon takana olisi aikoinaan ollut vanhempi rakennus, mutta siellä on nyt laaja hiekkakuoppa.



AKDG 3569:1 Sälinkää (Sellinge) torppa 1. Liljan talon pihapiiri. Idästä. 6.5.2013 Kuvaaja: Petro Pesonen.

17 Mäntsälä Sälinkää (Sellinge) torppa 2 (1000022090)

Perustiedot

<i>Muinaisjäännöslaji</i>	muu kulttuuriperintökohde
<i>Muinaisjäännöstyyppi</i>	torpan paikka
<i>Ajoitus</i>	historiallinen
<i>Rauhoitusluokkaehdotus</i>	-
<i>Koordinaatit (ETRS TM35)</i>	p= 6732315, i= 402300, z= 85
<i>Koordinaattien selite</i>	kartta-arvio
<i>Sijainti</i>	Mäntsälän kirkosta 11,1 km luoteeseen, Myllyojan laaksossa

Aiemmat tutkimukset ja löydöt

-

Lähteet ja kirjallisuus

Maanmittaushallituksen historiallinen kartta-arkisto, pitäjänkartasto, 2044 09 Ia.* -/- - (1840). Kansallisarkisto. Kansallisarkisto.

Kuninkaan tiekartasto Etelä-Suomesta 1776-1805. Toim. Erkki-Sakari Harju. SKS 2012.

Eeva-Liisa Oksanen: Mäntsälän historia Ruotsin vallan aikana (eli vuoteen 1809). Mäntsälän historia I. Mäntsälän kunta 1991.

Antti Rosenberg: Väestö Suomen sodasta itsenäisyyden ajan alkuun. Mäntsälän historia II. Mäntsälän kunta 1993.

Inventointi 2013

<i>Valokuvat</i>	-
<i>Löydöt</i>	-
<i>Peruskarttaote</i>	12

Vanhin tieto Sälinkään kylästä on vuodelta 1458, jolloin kylän rajoja määriteltiin käräjillä. Porvoon läänin ensimmäisessä maakirjassa vuonna 1543 Sälinkää on kahden kokoveron suuruinen kylä, jossa on kahdeksan taloa. Sälinkään tilaluku nousi 1500-luvun loppuun mennessä 12 taloon, mutta laski 1600-luvun alkupuolella jälleen. Vuonna 1606 kylä läänitettiin Nummisten kanssa Henrik Wreden perillisille ja se jäi Frugårdin alaiseksi rälssikyläksi. Tilat menettivät sukuoikeutensa 1600-luvun kuluessa ja muuttuivat lampuotitiloiksi. Vaikka isossa reduktiossa 1600-luvun lopulla kyliä peruutettiin kruunulle, säilyi Sälinkää Wreden läänityksenä. Tilaluku pysyi kylässä tasaisena 1800-luvun alkuun saakka, jolloin (v. 1804) kylässä oli 15 tilaa ja yhdeksän torppaa. Torpparit ilmaantuvat Sälinkään henkikirjoihin ensimmäisen kerran 1760-luvulla. Vuonna 1706 Sälinkää liitettiin Vanajan Harvialan kartanon alaisuuteen ja vuonna 1805 Sälinkään kylän osti Hans Henrik Stjernvall Sulkavan Linnaisten kartanosta, joka perusti Kilpijärven pohjoisrannalle Sälinkään sivukartanon. Kartanon perustamisen myötä torpparien määrä kylässä lisääntyi ja lampuotien määrä puolestaan väheni. Sälinkäällä oli enimmillään 1800-luvun puolessavälissä lähes 80 torppaa. 1900-luvun alussa Sälinkää oli Etelä-Suomen suurin yksittäinen torpparialue.

Sälinkään torppia lienee alettu perustamaan 1700-luvun kuluessa myös muualle kuin kylän keskusalueelle. Ensimmäiset karttamerkinnot torpista ovat 1700-luvun lopulla laaditussa Kuninkaan kartastossa, jossa torppia on merkitty Kilpijärven pohjoisesta laskevan Myllyojan laaksoon. Tässä ojassa oli myös Vähäkylän

mylly, jota varten torpat ilmeisesti onkin perustettu läheisille rinteille. Nämä torpat on Museoviraston laatimassa Uudenmaan 1780-luvun asutusta kuvaavassa aineistossa paikannettu nykyisen Liljan talon sekä Ruumismäen kohdalle.

Vähäkylän aluetta käytiin tarkastamassa Mäntsälän Sälinkään ja Soukkion inventoinnissa 6.5.2013. Museoviraston aineiston eteläisempi piste on merkitty Ruumismäen koillisosassa olevan talon kohdalle. Pihapiirissä on ilmeisen järeästi perustettu 1900-luvun talo ja muita rakennuksia. Pihapiirin tarkastaminen ei ollut mahdollista pihalla päivystävän vihaisen koiran vuoksi.

18 Mäntsälä Kotojärvi 1 (1000022091)

Perustiedot

<i>Muinaisjäännöslaji</i>	kiinteä muinaisjäännös
<i>Muinaisjäännöstyyppi</i>	asuinpaikka
<i>Ajoitus</i>	kivikautinen
<i>Rauhoitusluokkaehdotus</i>	2
<i>Koordinaatit (ETRS TM35)</i>	p= 6728322, i= 404697, z= 76
<i>Koordinaattien selite</i>	GPS-mittaus 2013 (pintalöytöpaikka P22)
<i>Sijainti</i>	Mäntsälän kirkosta 6,5 km luoteeseen, Kotojärven pohjoisrannalla

Aiemmat tutkimukset ja löydöt

-

Inventointi 2013

<i>Valokuvat</i>	-
<i>Löydöt</i>	KM 39438:1-2 kvartsi-iskoksia 3 kpl
<i>Peruskarttaote</i>	7

Kotojärven kivikautiset asuinpaikat löytyivät Mäntsälän Sälinkään ja Soukkion inventoinnin yhteydessä 2.5.2013. Kotojärveä on kuivattu 1800-luvun lopulta lähtien ja varsinainen kuivaus suoritettiin 1920-luvulla. Vanhemmissa kartoissa (mm. 1700-luvun lopun Kuninkaan kartasto) järven nimenä on Sälinkäänjärvi (Sellinge läarvi). Kuivatun järven pohjoisrannalla on hiekkainen Lukonmäki, jonka etelärinne harjuineen ulottuu aivan järven entiselle rannalle. Nykyään Kotojärvi on muutaman pienen lammen sisältävä soinen lintujen pesimäpaikka, jonka koillispuolella on Kirkkosuo ja lounaispuolella Isosuo.

Kotojärvi 1 –niminen kivikautinen asuinpaikka sijaitsee Kotojärven pohjoisrannalla, Sälinkään Vanhakartanosta noin 500 metriä etelään, vanhan järven rannan peltoalueella. Paikalta löytyi kvartsi-iskoksia kahdesta eri kohdasta kynnetyiltä hiesupelloilta, kaksi kvartsia (P22-23) rantametsikön länsi- ja yksi itäpuolelta (P24). Tarkastusolosuhteet eivät olleet kuivuudesta johtuen kovin hyvät. Asuinpaikka on rajattu noin 180 x 60 metrin kokoiselle rantakaistaleelle.

18 Mäntsälä Kotojärvi 2 (1000022092)

Perustiedot

<i>Muinaisjäännöslaji</i>	kiinteä muinaisjäännös
<i>Muinaisjäännöstyyppi</i>	asuinpaikka
<i>Ajoitus</i>	kivikautinen
<i>Rauhoitusluokkaehdotus</i>	2
<i>Koordinaatit (ETRS TM35)</i>	p= 6728188, i= 404819, z= 80
<i>Koordinaattien selite</i>	GPS-mittaus 2013 (koekuoppa P32)
<i>Sijainti</i>	Mäntsälän kirkosta 6,3 km luoteeseen, Kotojärven pohjoisrannalla

Aiemmat tutkimukset ja löydöt

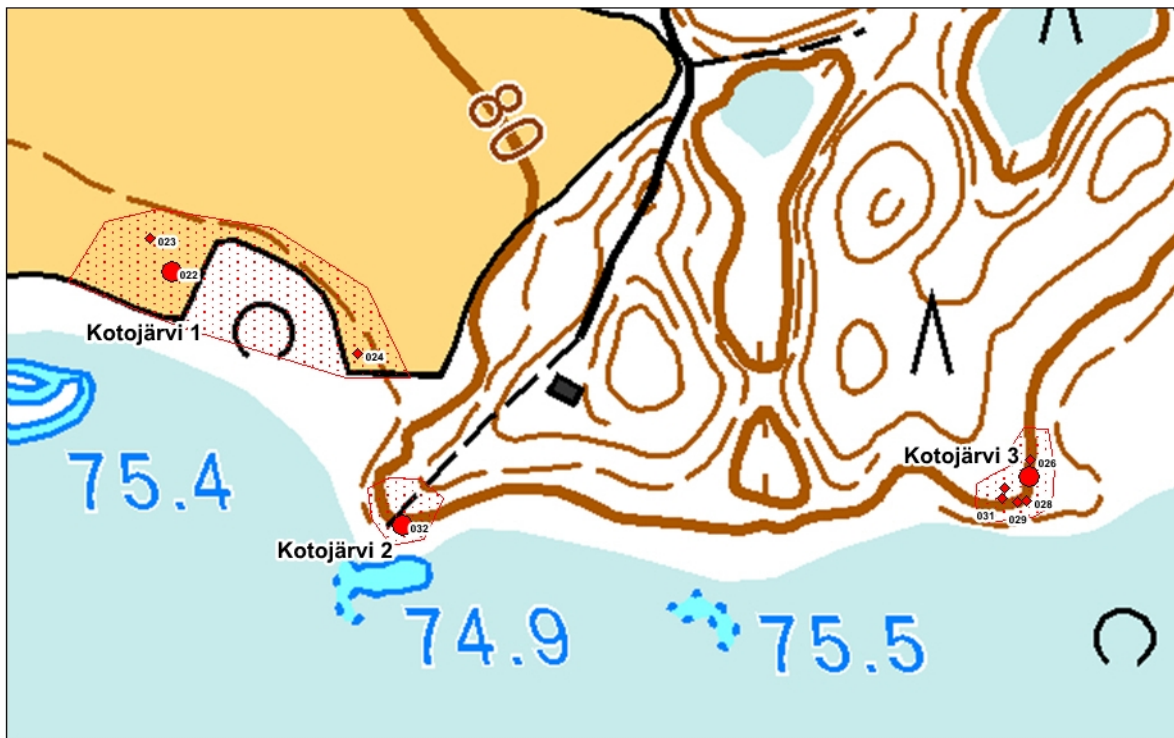
-

Inventointi 2013

<i>Valokuvat</i>	AKDG 3560:1
<i>Löydöt</i>	KM 39439:1-2 kvartsi-iskoksia 2 kpl, palanutta luuta 6 kpl
<i>Peruskarttaote</i>	7

Kotojärven kivikautiset asuinpaikat löytyivät Mäntsälän Sälinkään ja Soukkion inventoinnin yhteydessä 2.5.2013. Kotojärveä on kuivattu 1800-luvun lopulta lähtien ja varsinainen kuivaus suoritettiin 1920-luvulla. Vanhemmissa kartoissa (mm. 1700-luvun lopun Kuninkaan kartasto) järven nimenä on Sälinkäänjärvi (Sellinge läarvi). Kuivatun järven pohjoisrannalla on hiekkainen Lukonmäki, jonka etelärinne harjuineen ulottuu aivan järven entiselle rannalle. Nykyään Kotojärvi on muutaman pienen lammen sisältävä soinen lintujen pesimäpaikka, jonka koillispuolella on Kirkkosuo ja lounaispuolella Isosuo.

Kotojärvi 2 –niminen kivikautinen asuinpaikka sijaitsee Kotojärven pohjoisrannalla, Sälinkään Vanhakartanosta noin 640 metriä eteläkaakkoon, vanhan järven rannalla harjunpäässä. Aivan niemenkärjessä olevalle tasanteelle kaivetusta koekuopasta löytyi tummanruskean, soraisen hiekan seasta kvartsi-iskoksia ja palanutta luuta. Tasanne on noin viisi metriä yli Kotojärven suon pinnan. Topografian perusteella kyseessä on suhteellisen pienialainen leiripaikka, joka on rajattu n. 35 x 35 metrin suuruiseksi alueeksi. Asuinpaikka on ehjä.



Havainnot Kotojärven asuinpaikoilla, mittakaava 1:4000.



AKDG 3560:1 Kotojärvi 2. Kivikautinen asuinpaikka kuvan edustan tasanteella. Taustalla kuivatettu Kotojärvi. Luoteesta. 2.5.2013 Kuvaaja: Petro Pesonen.

20 Mäntsälä Kotojärvi 3 (1000022093)

Perustiedot

<i>Muinaisjäännöslaji</i>	kiinteä muinaisjäännös
<i>Muinaisjäännöstyyppi</i>	asuinpaikka
<i>Ajoitus</i>	kivikautinen
<i>Rauhoitusluokkaehdotus</i>	2
<i>Koordinaatit (ETRS TM35)</i>	p= 6728214, i= 405150, z= 79
<i>Koordinaattien selite</i>	GPS-mittaus 2013 (koekuoppa P27)
<i>Sijainti</i>	Mäntsälän kirkosta 6,1 km luoteeseen, Kotojärven pohjoisrannalla

Aiemmat tutkimukset ja löydöt

-

Inventointi 2013

<i>Valokuvat</i>	AKDG 3559:1
<i>Löydöt</i>	KM 39440:1-6 kivilaji-iskos, kvartsi-iskoksia 2 kpl, palanutta luuta 10 kpl
<i>Peruskarttaote</i>	7

Kotojärven kivikautiset asuinpaikat löytyivät Mäntsälän Sälinkään ja Soukkion inventoinnin yhteydessä 2.5.2013. Kotojärveä on kuivattu 1800-luvun lopulta lähtien ja varsinainen kuivaus suoritettiin 1920-luvulla. Vanhemmissa kartoissa (mm. 1700-luvun lopun Kuninkaan kartasto) järven nimenä on Sälinkäänjärvi (Sellinge läarvi). Kuivatun järven pohjoisrannalla on hiekkainen Lukonmäki, jonka etelärinne harjuineen ulottuu aivan järven entiselle rannalle. Nykyään Kotojärvi on muutaman pienen lammen sisältävä soinen lintujen pesimäpaikka, jonka koillispuolella on Kirkkosuo ja lounaispuolella Isosuo.

Kotojärvi 3 –niminen kivikautinen asuinpaikka sijaitsee Kotojärven pohjoisrannalla, Sälinkään Vanhakartanosta noin 770 metriä kaakkoon, vanhan järven rannalla, Tiilimäen eteläreunalla. Alue on sekametsää. Asuinpaikan alempi osa on tasanteella, jonka taustalla on jyrkähkö rinne ja edessä vanha järven rantavalli. Tälle tasanteelle kaivetuista koekuopista peräti kolmessa oli löytöjä ja ruskeaa likamaata, maaperä hiekkaa ja/tai hietaa. Koekuopasta P26 löytyi kvartsia, kuopasta P27 kvartsia, kivilaji-iskos ja palanutta luuta ja kuopasta P28 palanutta luuta.

Ylemmällä tasanteella, em. löytökuopista lounaaseen kaivetussa koekuopassa P29 oli myös palanutta luuta ja kivistä ruskeaa hiekkaa. Aivan koekuopan vieressä on halkaisijaltaan noin 2 metriä oleva painanne, johon tehdyssä koepistossa oli hyvin orgaanispitoista hiekkaa ja pinnassa 20-30 cm mustaa, nokista maata. Kiviä tässä kuopassa ei ollut. Mahdollisesti kuopanne liittyy myös kivikautiseen asuinpaikkaan. Muinaisjäännösalueeksi on rajattu noin 60 x 30 metrin laajuinen alue. Asuinpaikka on ehjä.



AKDG 3559:1 Kotojärvi 3 Kivikautinen asuinpaikka kuvan edustan tasanteella. Lounaasta. 2.5.2013 Kuvaaja: Petro Pesonen.

21 Mäntsälä Kartanonpelto (1000022094)

Perustiedot

<i>Muinaisjäännöslaji</i>	mahdollinen muinaisjäännös
<i>Muinaisjäännöstyyppi</i>	asuinpaikka
<i>Ajoitus</i>	kivikautinen
<i>Rauhoitusluokkaehdotus</i>	-
<i>Koordinaatit (ETRS TM35)</i>	p= 6731620, i= 403082, z= 80
<i>Koordinaattien selite</i>	GPS-mittaus 2013 (pintalöytö P82)
<i>Sijainti</i>	Mäntsälän kirkosta 10,1 km luoteeseen, Kilpijärven pohjoisrannalla

Aiemmat tutkimukset ja löydöt

-

Inventointi 2013

<i>Valokuvat</i>	AKDG 3576:1
<i>Löydöt</i>	KM 39447 kvartsi-iskoksia 2 kpl
<i>Peruskarttaote</i>	11

Kartanonpellon mahdollinen kivikautinen asuinpaikka löytyi Mäntsälän Sälinkään ja Soukkion inventoinnissa 8.5.2013. Kohde sijaitsee Kilpijärven pohjoisrannalla olevalla pellolla, Sälinkään kartanon päärakennuksesta 220 metriä lounaaseen. Paikalta löytyi kaksi kvartsia pellon hiesumullasta läheltä pellon reunaa sähkölinjan alapuolella. Pellolla on suhteellisen paljon myös historiallisen ajan esineiden katkelmia, liittyen ilmeisestikin läheisen kartanon toimintoihin. Mikäli paikalla on kivikautinen asuinpaikka, on mahdollista että se sijaitsee varsinaisesti pellonreunan ja järvenrannan välisellä niityllä, joka on tällä kohdalla noin 20 metriä leveä viljelemätön vyöhyke.



AKDG 3576:1 Kartanonpelto.
Löytöpaikka puhe-
lin-/sähkölinjan oikealla puo-
lella kumpareella. Kaakosta.
8.5.2013 Kuvaaja: Petro Pesonen.

22 Mäntsälä Kilpijärvi (1000022095)

Perustiedot

<i>Muinaisjäännöslaji</i>	mahdollinen muinaisjäännös
<i>Muinaisjäännöstyyppi</i>	asuinpaikka
<i>Ajoitus</i>	kivikautinen
<i>Rauhoitusluokkaehdotus</i>	-
<i>Koordinaatit (ETRS TM35)</i>	p= 6729559, i= 402812, z= 79
<i>Koordinaattien selite</i>	GPS-mittaus 2013 (koekuoppa P116)
<i>Sijainti</i>	Mäntsälän kirkosta 8,6 km luoteeseen, Kilpijärven kaakkoisrannalla

Aiemmat tutkimukset ja löydöt

-

Inventointi 2013

<i>Valokuvat</i>	AKDG 3564:1-2
<i>Löydöt</i>	KM 39445 kvartsi-iskos
<i>Peruskarttaote</i>	5

Kilpijärven mahdollinen kivikautinen asuinpaikka löytyi Mäntsälän Sälinkään ja Soukkion inventoinnissa 3.5.2013. Kohde sijaitsee Kilpijärven kaakkoisrannalla, Yli-Salmen talosta 380 metriä pohjoiskoilliseen pienen niemen järvenrantatasanteella. Tämä tasanne on varsin pienialainen, noin 1,5 metriä yli järven pinnan oleva Yli-Salmen mäen koillisin uloke. Paikalle tehdyssä koekuopassa maa oli multaista, kivistä hiekkaa. Kivien joukosta löytyi hyvälaatuinen kvartsi, joka saattaa olla iskos. Muissa niemelle tehdyissä kuopissa oli ruskeaa hiekkaa, muttei löytöjä. Niemen koko on vain noin 8 x 15 metriä. Mahdollisesti paikalla on kivikautinen asuinpaikka.



AKDG 3564:1 Kilpijärvi Mahdollinen kivikautinen asuinpaikka rantatasanteella. Pohjoisesta. 3.5.2013 Kuvaaja: Petro Pesonen.



AKDG 3564:2 Kilpijärvi Mahdollinen kivikautinen asuinpaikka rantatasanteella. Etelästä. 3.5.2013 Kuvaaja: Petro Pesonen.

23 Mäntsälä Kirkkosuo (1000022096)

Perustiedot

<i>Muinaisjäännöslaji</i>	mahdollinen muinaisjäännös
<i>Muinaisjäännöstyyppi</i>	asuinpaikka
<i>Ajoitus</i>	kivikautinen
<i>Rauhoitusluokkaehdotus</i>	-
<i>Koordinaatit (ETRS TM35)</i>	p= 6729266, i= 405614, z= 84
<i>Koordinaattien selite</i>	GPS-mittaus 2013 (löytöpiste P84)
<i>Sijainti</i>	Mäntsälän kirkosta 6,8 km luoteeseen, Kirkkosuon pohjoisrannalla

Aiemmat tutkimukset ja löydöt

-

Inventointi 2013

<i>Valokuvat</i>	AKDG 3577:1
<i>Löydöt</i>	KM 39442 kvartsi-iskoksia 2 kpl
<i>Peruskarttaote</i>	9

Kirkkosuon mahdollinen kivikautinen asuinpaikka löytyi Mäntsälän Sälinkään ja Soukkion inventoinnissa 8.5.2013. Kohde sijaitsee Kirkkosuon pohjoisrannalla, Syrjälän talosta 180 metriä kaakkoon, suohon laskevalla peltoalueella. Paikalta löytyi pari mahdollista kvartsi-iskosta talven yli seisseen pellon kynnökseltä noin 20 metrin etäisyydellä toisistaan. Löytöpaikka on suhteellisen tasainen kohta tällä hiesu-/hietapellolla. Pellossa on paljon myös soraa ja roskaa, on mahdollista että iskokset eivät ole artefakteja vaan esimerkiksi murskattua/murskaantunutta kvartssia.



AKDG 3577:1 Kirkkosuo. Kvartsin löytöpaikka kuvan oikeassa laidassa, vasemmalla Kirkkosuo. Pohjoisesta. 8.5.2013 Kuvaaja: Petro Pesonen.

24 Mäntsälä Myllyoja (100022097)

Perustiedot

<i>Muinaisjäännöslaji</i>	kiinteä muinaisjäännös
<i>Muinaisjäännöstyyppi</i>	asuinpaikka
<i>Ajoitus</i>	kivikautinen
<i>Rauhoitusluokkaehdotus</i>	2
<i>Koordinaatit (ETRS TM35)</i>	p= 6732597, i= 402451, z= 82
<i>Koordinaattien selite</i>	GPS-mittaus 2013 (löytöpiste P80)
<i>Sijainti</i>	Mäntsälän kirkosta 11,3 km luoteeseen, Myllyojan laaksossa

Aiemmat tutkimukset ja löydöt

-

Inventointi 2013

<i>Valokuvat</i>	AKDG 3575:1
<i>Löydöt</i>	KM 39444 kvartsi-iskoksia 3 kpl
<i>Peruskarttaote</i>	12

Myllyojan kivikautinen asuinpaikka löytyi Mäntsälän Sälinkään ja Soukkion inventoinnissa 8.5.2013. Kohde sijaitsee Kilpijärveen pohjoisesta laskevan Myllyojan laaksossa, peltoalueella, lähellä kahden ojan haaraa lähes laakson pohjalla. Matalalta peltoterassilta hiekkamullasta löytyi kolme selvää kvartsi-iskosta talven yli seisseestä kynöksestä. Löytöalueesta vähän pohjoiseen pellossa on hiekkalinssi, mutta siinä ei löytöjä näkynyt. Muinaisjäännökseksi on rajattu noin 75 x 30 metrin kokoinen alue. Pellossa oli myös suhteellisen runsaasti historiallisen ajan esineistöä, kuten liitupiipun varsipaloja ja punasavikeramiikkaa. Nämä voiva liittyä läheisiin Sälinkään kylän torppiin, joita on perustettu Vähäkylään viimeistään 1700-luvun loppupuolella.



AKDG 3575:1 Myllyoja. Asuinpaikka lähellä laaksonpohjan ojaa. Lännestä. 8.5.2013 Kuvaaja: Petro Pesonen.

25 Mäntsälä Saaristo (1000022098)

Perustiedot

<i>Muinaisjäännöslaji</i>	kiinteä muinaisjäännös
<i>Muinaisjäännöstyyppi</i>	asuinpaikka
<i>Ajoitus</i>	kivikautinen
<i>Rauhoitusluokkaehdotus</i>	2
<i>Koordinaatit (ETRS TM35)</i>	p= 6727290, i= 405657, z= 76
<i>Koordinaattien selite</i>	GPS-mittaus 2013 (löytöpiste P63)
<i>Sijainti</i>	Mäntsälän kirkosta 5,1 km luoteeseen, Kotojärven itärannalla

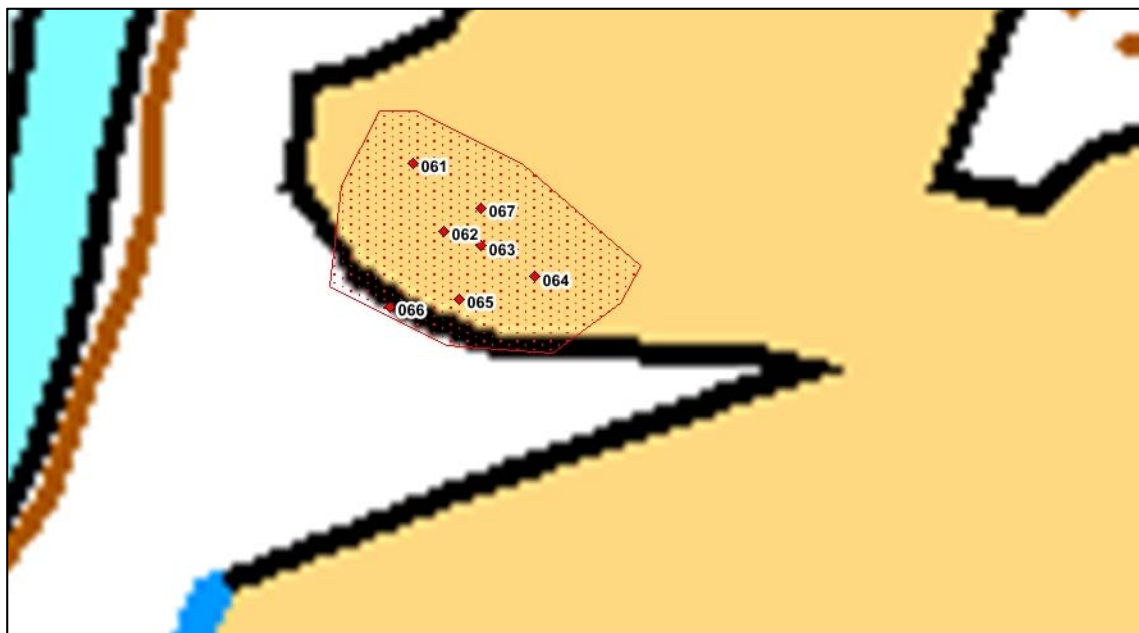
Aiemmat tutkimukset ja löydöt

-

Inventointi 2013

<i>Valokuvat</i>	AKDG 3573:1
<i>Löydöt</i>	KM 39441 kvartsi-iskoksia 10 kpl
<i>Peruskarttaote</i>	8

Saariston kivikautinen asuinpaikka löytyi Mäntsälän Sälinkään ja Soukkion inventoinnissa 8.5.2013. Kohde sijaitsee kuivatun Kotojärven itärannalla, Saariston talosta 200 metriä lounaaseen, peltoalueella. Paikka on Kotojärveen pistävä niemi ja maa on pellolla hiekka-/soramoreenia, jossa on paikoin hiekkalinssejä. Löydöt olivat kuitenkin pellossa enemmän linssin reunalla, kuin itse linssissä. Asuinpaikka on noin kaksi metriä korkealla törmällä, jonka alapuolella on pusikoitunut Kotojärven entinen ranta. Asuinpaikaksi on rajattu pellolta noin 40 x 25 metrin laajuinen alue.



Löytöjen levintä Saariston asuinpaikalla, mittakaava 1:1000.



AKDG 3573:1 Saaristo. Kivikautinen asuinpaikka rantakumpareen vasemmassa laidassa hiekka-alueen kohdalla. Idästä. 7.5.2013 Kuvaaja: Petro Pesonen.

26 Mäntsälä Kotojärvensaari (100022099)

Perustiedot

<i>Muinaisjäännöslaji</i>	kiinteä muinaisjäännös
<i>Muinaisjäännöstyyppi</i>	asuinpaikka
<i>Ajoitus</i>	esihistoriallinen
<i>Rauhoitusluokkaehdotus</i>	2
<i>Koordinaatit (ETRS TM35)</i>	p= 6726619, i= 405151, z= 77
<i>Koordinaattien selite</i>	GPS-mittaus 2013 (koekuoppa P60)
<i>Sijainti</i>	Mäntsälän kirkosta 4,8 km luoteeseen, Kotojärven itärannalla

Aiemmat tutkimukset ja löydöt

-

Inventointi 2013

<i>Valokuvat</i>	-
<i>Löydöt</i>	KM 39448:1-2 saviastian paloja tai savitiivistettä 7 kpl, luuta 2 kpl
<i>Peruskarttaote</i>	8

Kotojärvensaaren luultavasti esihistoriallinen asuinpaikka löytyi Mäntsälän Sälinkään ja Soukkion inventoinnissa 7.5.2013. Kohde sijaitsee kuivatun Kotojärven itärannalla, pienellä saarella Kotojärven laavulta noin 300 metriä lounaaseen. Paikalla on ollut selvästi toimintaa historiallisella ajalla, sillä saaren etelärinteessä on noin 3 x 3 metrin kokoinen suorakaiteen muotoinen mahdollinen kellarikuoppa ja maaperä tuntuu olevan alueella multaa soran päällä. Kuopan viereen, saaren lakitasannetta hieman alemmalle, etelään suuntautuvalla tasanteelle tehdyissä kahdessa rinnakkaisessa koekuopassa oli heti pintaheinikon alla hieman epämääräisen oloisia löytöjä: lasia, posliinia, pala luuta ja mahdollista keramiikkaa tai savitiivistettä. Nämä viitannevat esihistorialliseen tai ehkä historiallisen ajan asuinpaikkaan paikalla. Lasi ja posliini ovat resentejä, ja ne on heitetty pois. Muinaisjäännökseksi on rajattu 20 x 20 metrin kokoinen alue saaren eteläkärjestä.

27 Mäntsälä Lammin myllynpaikka (1000022100)

Perustiedot

<i>Muinaisjäännöslaji</i>	muu kulttuuriperintökohde
<i>Muinaisjäännöstyyppi</i>	myllynpaikka
<i>Ajoitus</i>	historiallinen
<i>Rauhoitusluokkaehdotus</i>	-
<i>Koordinaatit (ETRS TM35)</i>	p= 6730254, i= 407478, z= 80
<i>Koordinaattien selite</i>	kartta-arvio
<i>Sijainti</i>	Mäntsälän kirkosta 7,3 km pohjoisluoteeseen, Lukonkulmassa

Aiemmat tutkimukset ja löydöt

-

Lähteet ja kirjallisuus

Eeva-Liisa Oksanen: Mäntsälän historia Ruotsin vallan aikana (eli vuoteen 1809). Mäntsälän historia I. Mäntsälän kunta 1991.

Inventointi 2013

<i>Valokuvat</i>	AKDG 3574:1-2
<i>Löydöt</i>	-
<i>Peruskarttaote</i>	10

Museoviraston laatimassa Uudenmaan 1780-luvun asutusta kuvaavassa aineistossa on inventointialueelle paikannettu kaksi myllynpaikkaa, toinen Vähäkylässä ja toinen Lukonkulman alueella Sälinkästä koilliseen, pienen Lammin rannalla. Vähäkylän myllynpaikka on merkitty 1700-luvun lopun Kuninkaan kartastoon, ja Lammin myllyn paikka saattaa olla merkittynä vuoden 1704 Samuel Broteruksen laatimassa Sälinkään kartassa – tosin siinä se on eri paikassa kuin Museoviraston aineistossa. Vuonna 1750 laaditussa myllyveroluettelossa Sälinkäällä kuitenkin mainitaan kaksi myllyä.

Lammin myllynpaikkaa käytiin tarkastamassa Mäntsälän Sälinkään ja Soukkion inventoinnissa 8.5.2013. Todennäköisesti mylly on sijainnut joen ylittävän tien pohjoispuolella, jossa joen kummallakin puolella on kivi- ja kivikasvoja. Joen länsirannalla on pieni saunamökki.



*AKDG 3574:1 Lammin myllynpaikka.
Koskea alavirtaan. Koillisesta.
8.5.2013 Kuvaaja: Petro Pesonen.*



*AKDG 3574:2 Lammin myllynpaikka.
Todennäköinen myllynpaikka tien
pohjoispuolella. Lännestä. 8.5.2013
Kuvaaja: Petro Pesonen.*

28 Mäntsälä Vähäkylän myllynpaikka (1000022101)

Perustiedot

<i>Muinaisjäännöslaji</i>	muu kulttuuriperintökohde
<i>Muinaisjäännöstyyppi</i>	myllynpaikka
<i>Ajoitus</i>	historiallinen
<i>Rauhoitusluokkaehdotus</i>	-
<i>Koordinaatit (ETRS TM35)</i>	p= 6732842, i= 402301, z= 83
<i>Koordinaattien selite</i>	kartta-arvio
<i>Sijainti</i>	Mäntsälän kirkosta 11,5 km luoteeseen, Myllyojan laaksossa

Aiemmat tutkimukset ja löydöt

-

Lähteet ja kirjallisuus

Kuninkaan tiekartasto Etelä-Suomesta 1776-1805. Toim. Erkki-Sakari Harju. SKS 2012.

Eeva-Liisa Oksanen: Mäntsälän historia Ruotsin vallan aikana (eli vuoteen 1809). Mäntsälän historia I. Mäntsälän kunta 1991.

Inventointi 2013

<i>Valokuvat</i>	AKDG 3570:1-2
<i>Löydöt</i>	-
<i>Peruskarttaote</i>	12

Museoviraston laatimassa Uudenmaan 1780-luvun asutusta kuvaavassa aineistossa on inventointialueelle paikannettu kaksi myllynpaikkaa, toinen Vähäkylässä ja toinen Lukonkulman alueella Sälinkästä koilliseen, pienen Lammin rannalla. Vähäkylän myllynpaikka on merkitty 1700-luvun lopun Kuninkaan kartastoon, ja Lammin myllyn paikka saattaa olla merkittynä vuoden 1704 Samuel Broteruksen laatimassa Sälinkään kartassa – tosin siinä se on eri paikassa kuin Museoviraston aineistossa. Vuonna 1750 laaditussa myllyveroluettelossa Sälinkäällä kuitenkin mainitaan kaksi myllyä.

Vähäkylän myllynpaikkaa käytiin tarkastamassa Mäntsälän Sälinkään ja Soukkion inventoinnissa 6.5.2013. Mylly on Museoviraston aineiston mukaan sijainnut Kilpijärveen pohjoisesta laskevan Myllyojan varressa, peltoalueen pohjoispäässä, Mäkelän talosta noin 200 metriä länteen. Myllyojan koskipaikka on nykytien alla ja siitä pohjoiseen oja kulkee metsikön ja pellon laidassa ja tekee lähellä tietä pienen S-mutkan, jossa mylly olisi saattanut olla. Paikalla on isoja kiviä, mutta ne saattavat liittyä läheiseen hiekkakuoppaan. Lähellä tietä on myös joen ruoppauskasoja, jotka voivat viitata myös myllyn toimintaedellytysten parantamiseen.



AKDG 3570:1 Vähäkylän myllynpaikka. Vesimyllyn paikka pienellä Myllyojalla. Koillisesta. 6.5.2013 Kuvaaja: Petro Pesonen.



AKDG 3570:2 Vähäkylän myllynpaikka. Vesimyllyn paikka pienellä Myllyojalla. Luoteesta. 6.5.2013 Kuvaaja: Petro Pesonen.

29 Mäntsälä Sälinkään lasiruukki (100022102)

Perustiedot

<i>Muinaisjäännöslaji</i>	kiinteä muinaisjäännös
<i>Muinaisjäännöstyyppi</i>	lasiruukin paikka
<i>Ajoitus</i>	historiallinen
<i>Rauhoitusluokkaehdotus</i>	2
<i>Koordinaatit (ETRS TM35)</i>	p= 6731129, i= 402706, z= 80
<i>Koordinaattien selite</i>	GPS-mittaus 2013 (muistomerkin sijainti)
<i>Sijainti</i>	Mäntsälän kirkosta 9,9 km luoteeseen, Kilpijärven länsirannalla

Aiemmat tutkimukset ja löydöt

-

Lähteet ja kirjallisuus

Maanmittaushallituksen historiallinen kartta-arkisto, pitäjänkartasto, 2044 09 Ia.* -/- - (1840). Kansallisarkisto.

Juhani Lomu: Mäntsälän elinkeinoelämä autonomian aikana. Mäntsälän historia II. Mäntsälän kunta 1993.

Inventointi 2013

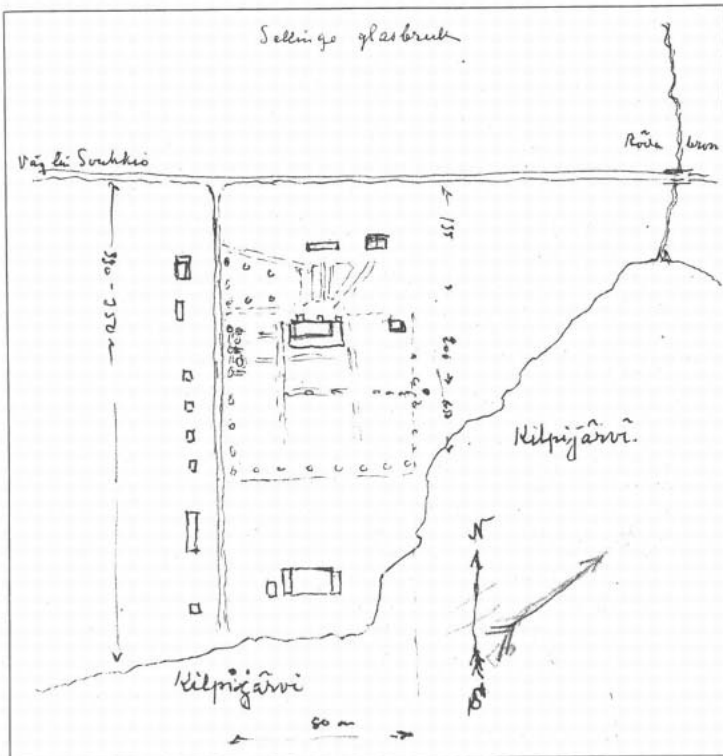
<i>Valokuvat</i>	AKDG 3566:1-2
<i>Löydöt</i>	-
<i>Peruskarttaote</i>	11

Sälinkään lasitehtaan perustamiselle anottiin lupaa huhtikuussa 1814. Lupa-anomusta Sälinkään kartanon omistaja Henrik Johan Sohlberg perusteli sillä, että seudulla oli pula ikkunalasista ja sitä jouduttiin tuomaan paikkakunnalle jopa Viipurista ja Tallinnasta asti. Lasinpuhallus alkoi Kilpijärven rannalle rakennetussa hyttirakennuksessa jo vuoden 1814 lopulla. Lupa tehtaalte myönnettiin jälkikäteen, v. 1816. Sälinkään lasitehtaalte annettiin nimeksi Yksimielisyys (Enigheten), mutta nimi ei vakiintunut käyttöön. Kilpijärven rannalle valmistui tehdasrakennuksia peräti 18 kpl. Kilpijärven rannalla oli varsinainen lasihytti ja siitä 200 metriä luoteeseen oli ruukin päärakennus sekä muita rakennuksia. Toimintansa Sälinkään lasitehdas lopetti vuonna 1891. Ruukin päärakennus purettiin vuonna 1915 ja paikalla on nyt Eskolan tila. Lasihytin purkamisajan kohta lienee suunnilleen sama.

Lasiruukin paikka tarkastettiin Mäntsälän Sälinkään ja Soukkion inventoinnissa. Lasihytin paikalla on muistomerkki, joka kertoo lasitehtaan historiasta. Muistomerkin kohdalla on matalia kumpuja ja ympäröivillä pelloilla on erittäin runsaasti kvartsia ja lasikuonaa. Kvartsia on käytetty lasin valmistuksessa. Alueella on hyvin todennäköisesti säilynyt lasitehtaan rakennuksia sekä ranta-alueella, että pelloilla.



Sälinkään lasiruuki (Selling Glasbruk) vuoden 1840 pitäjänkartalla.



Sälinkään lasiruukin rakennukset. Piirros Ingvald Sourander 1950. Teoksesta Mäntsälän historia II, s. 195.



AKDG 3566:1 Sälinkään lasiruukki. Lasiruukin muistomerkki. Lännestä. 3.5.2013 Kuvaaja: Petro Pesonen.



AKDG 3566:2 Sälinkään lasiruukki. Lasiruukin paikka Kilpijärven rannalla. Lännestä. 3.5.2013 Kuvaaja: Petro Pesonen.

30 Mäntsälä Ruumismäen kolerahaudat (100022103)

Perustiedot

<i>Muinaisjäännöslaji</i>	kiinteä muinaisjäännös
<i>Muinaisjäännöstyyppi</i>	hautapaikka
<i>Ajoitus</i>	historiallinen
<i>Rauhoitusluokkaehdotus</i>	2
<i>Koordinaatit (ETRS TM35)</i>	p= 6732161, i= 402118, z= 95
<i>Koordinaattien selite</i>	GPS-mittaus 2013 (muistomerkin sijainti)
<i>Sijainti</i>	Mäntsälän kirkosta 11,1 km luoteeseen, Kilpijärven luoteispuolella

Aiemmat tutkimukset ja löydöt

-

Lähteet ja kirjallisuus

Kirsti Manninen: Mäntsälän seurakunnan, hallinnon ja yhteiskuntaelämän historia autonomian ajalla vuosina 1809-1917. Mäntsälän historia II. Mäntsälän kunta 1993.

Inventointi 2013

<i>Valokuvat</i>	AKDG 3571:1
<i>Löydöt</i>	-
<i>Peruskarttaote</i>	12

Kilpijärven luoteispuolella on mäki nimeltään Ruumismäki, jonka eteläosan halki kulkee maantie. Tieltä risteää mäen laella pieni tie pohjoiseen ja tässä risteyksessä on Ruumismäen koleahautojen muistokivi. Ruumismäki on hiekkainen mäki ja muistomerkki on tien pohjoispuolen tasanteella. Ruumismäkeen on haudattu koleran uhreja vuonna 1831, koska vainajia ei haluttu hautausmaalle sekä tilanahtauden että tartuntavaaran vuoksi. Kolerahautoja oli Sälinkään Ruumismäen lisäksi kirkonkylällä, Sääksjärvellä, Hirvihaarassa ja Hautjärvellä. Tartunnanvaaran pelosta kolerahautoille kylvettiin koiruohoa.

Ruumismäki tarkastettiin Mäntsälän Sälinkään ja Soukkion inventoinnissa 6.5.2013. Mäellä ei näkynyt hautojen muistona painaumia tms., joten on vain oletettava, että hautaukset ovat jossain muistomerkin lähettyvillä.



AKDG 3571:1 Ruumismäki Kolerahautojen muistomerkki Ruumismäellä. Etelästä. 6.5.2013 Kuvaaja: Petro Pesonen.

31 Mäntsälä Kaunisniemi (ei tunnusta)

Perustiedot

<i>Muinaisjäännöslaji</i>	mahdollinen muinaisjäännös
<i>Muinaisjäännöstyyppi</i>	asuinpaikka
<i>Ajoitus</i>	kivikautinen
<i>Rauhoitusluokkaehdotus</i>	-

Sijainti Mäntsälän kirkosta 9 km pohjoisluoteeseen, Kilpijärven itärannalla

Aiemmat tutkimukset ja löydöt

-

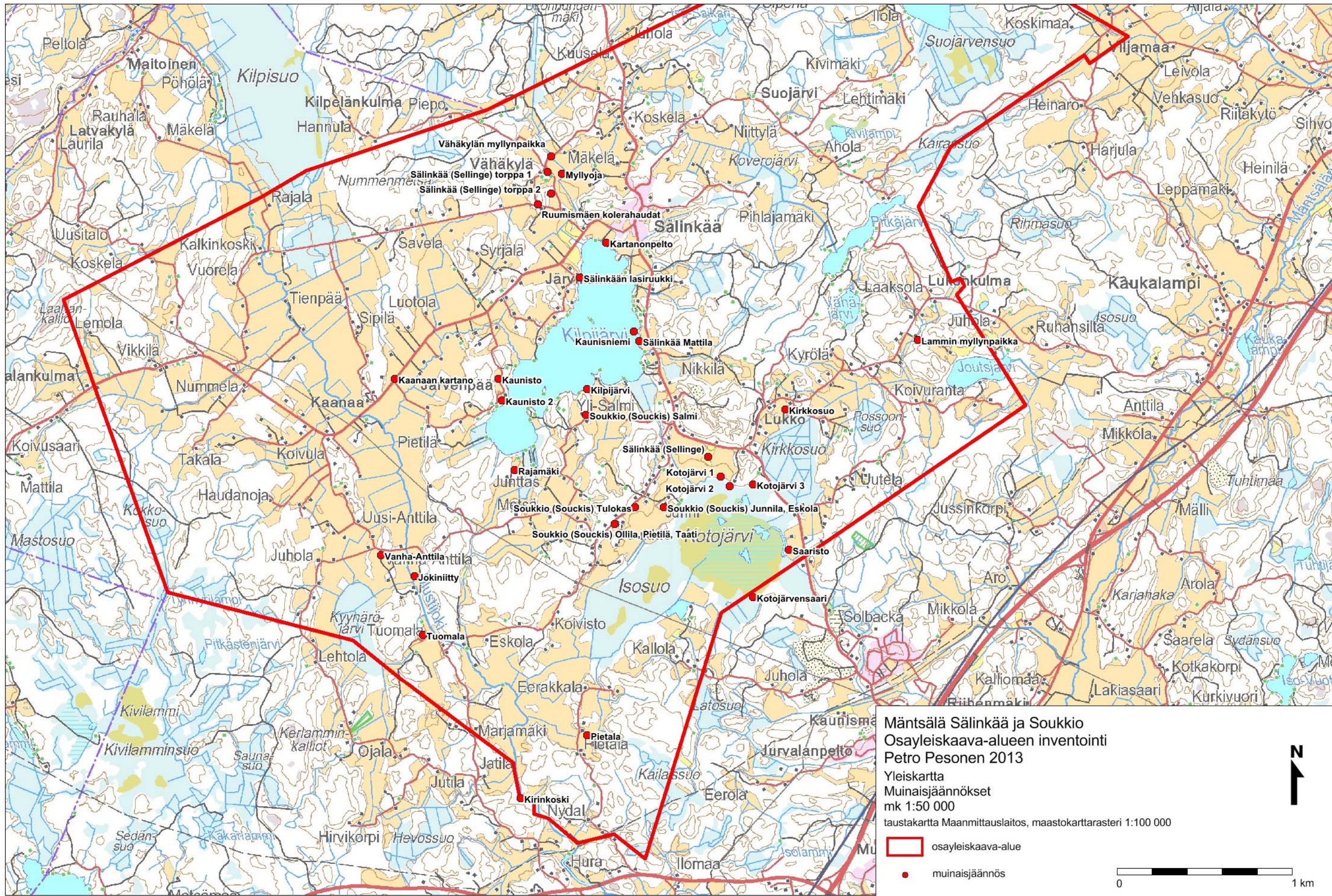
Inventointi 2013

<i>Valokuvat</i>	AKDG 3568:1
<i>Löydöt</i>	KM 39446 kvartsi-iskoksia 2 kpl
<i>Peruskarttaote</i>	5

Kohde tarkastettiin Mäntsälän Sälinkään ja Soukkion kylien inventoinnin yhteydessä 6.5.2013. Mattilan talosta noin 200 metriä luoteeseen olevalla kumparemaisella niemellä on uudehko kesämökki, jonka pihamaalta löydettiin muutama kvartsi-iskos, ensimmäinen aivan saunan vierestä kapealta rantaa kiertävältä tasanteelta (P33) ja toinen saunalle johtavan portaikon vierestä (P34). Maaperä on niemellä soraista hiekkaa. Paikalla saattaa olla kivikautinen asuinpaikka.



AKDG3568:1. Mahdollinen kivikautinen asuinpaikka kesämökin pihapiirissä, panoraama. Pohjoisesta. Kuvaaja: Petro Pesonen.

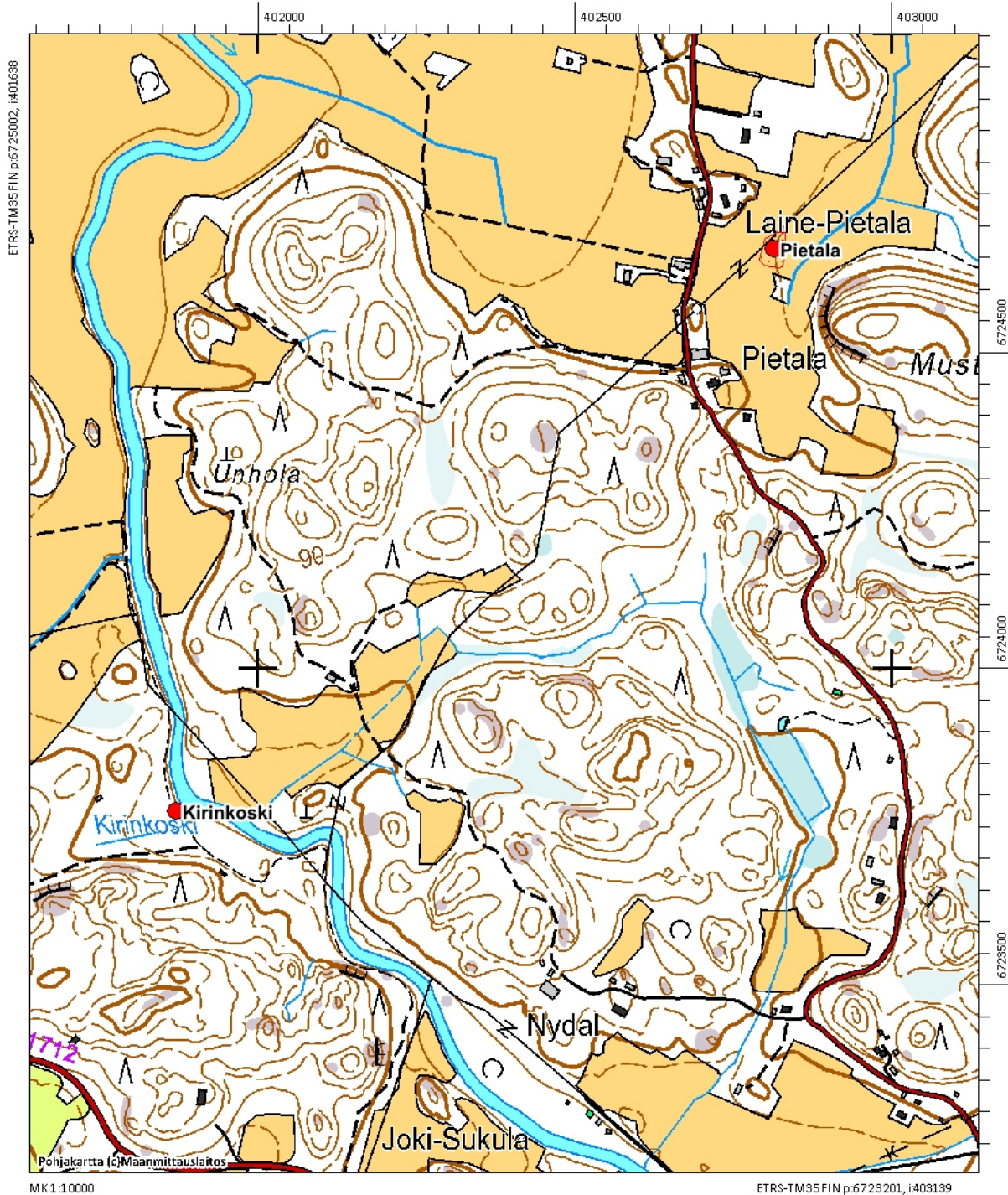


Mäntsälä Sälinkää ja Soukkio, osayleiskaava-alueen inventointi

P. Pesonen 2013

Peruskarttaote 1

Mittakaava 1:10000



Mäntsälä Sälinkää ja Soukkio, osayleiskaava-alueen inventointi

P. Pesonen 2013

Peruskarttaote 2

Mittakaava 1:10000

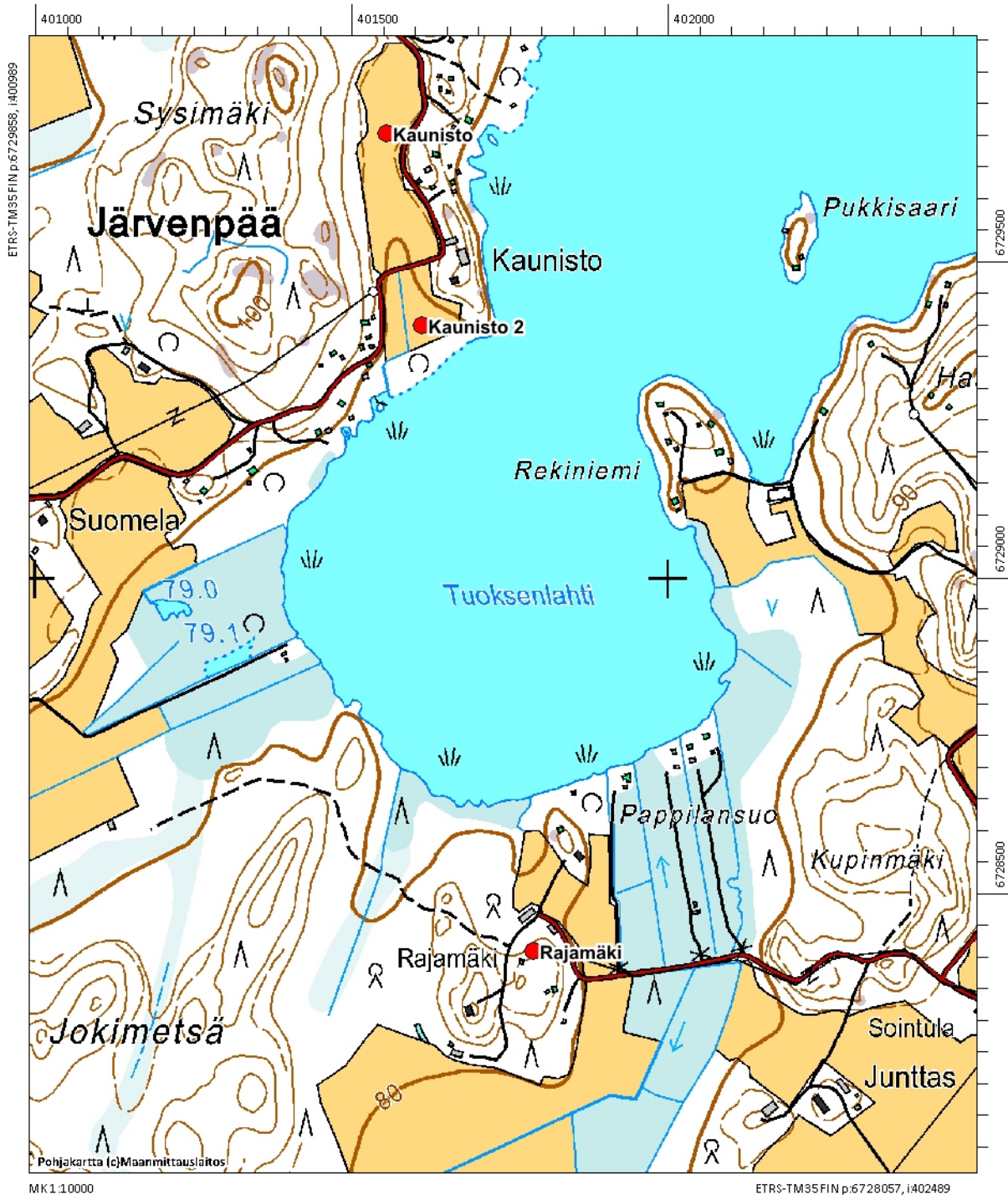


Mäntsälä Sälinkää ja Soukkio, osayleiskaava-alueen inventointi

P. Pesonen 2013

Peruskarttaote 3

Mittakaava 1:10000

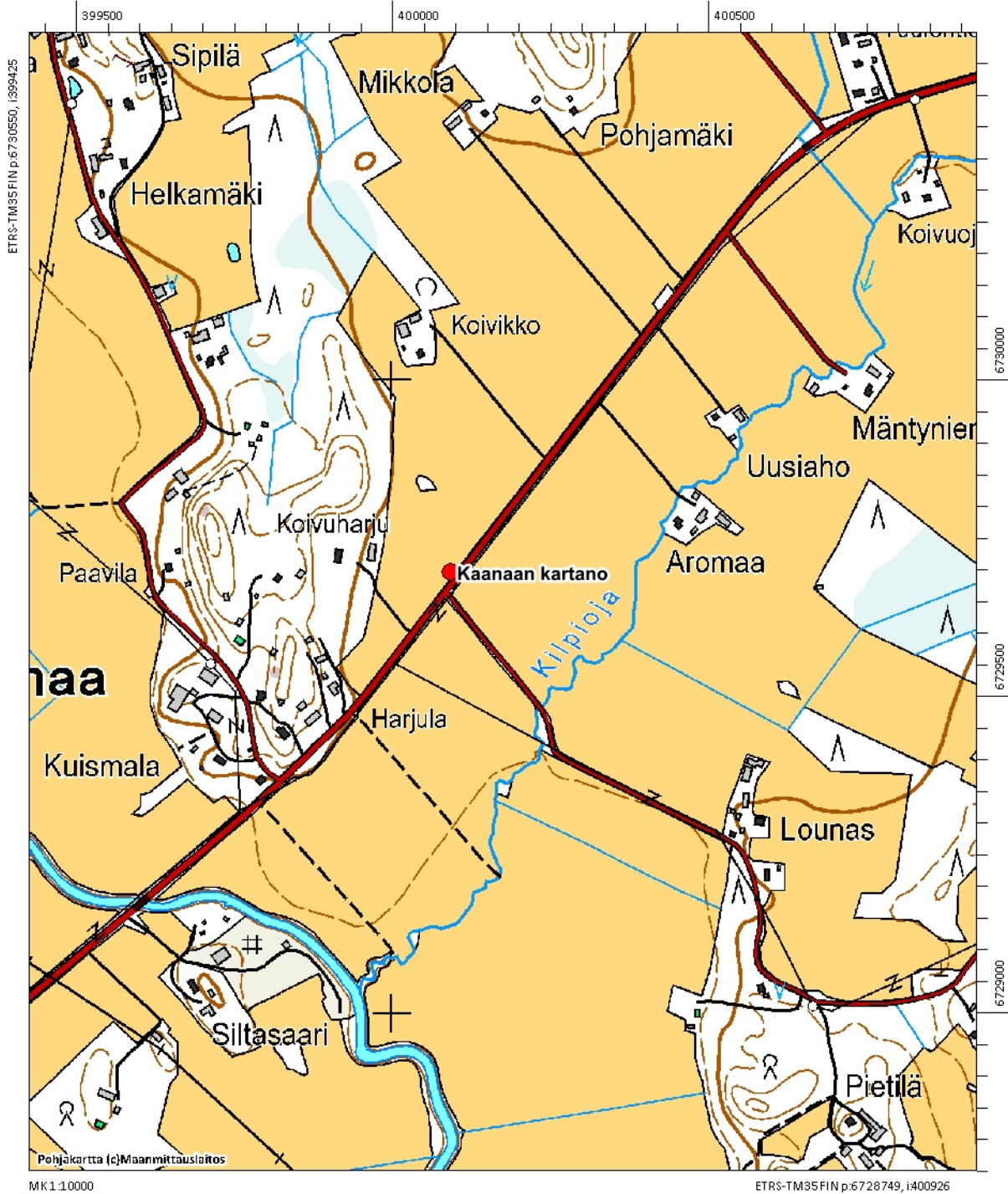


Mäntsälä Sälinkää ja Soukkio, osayleiskaava-alueen inventointi

P. Pesonen 2013

Peruskarttaote 4

Mittakaava 1:10000



Mäntsälä Sälinkää ja Soukkio, osayleiskaava-alueen inventointi

P. Pesonen 2013

Peruskarttaote 5

Mittakaava 1:10000

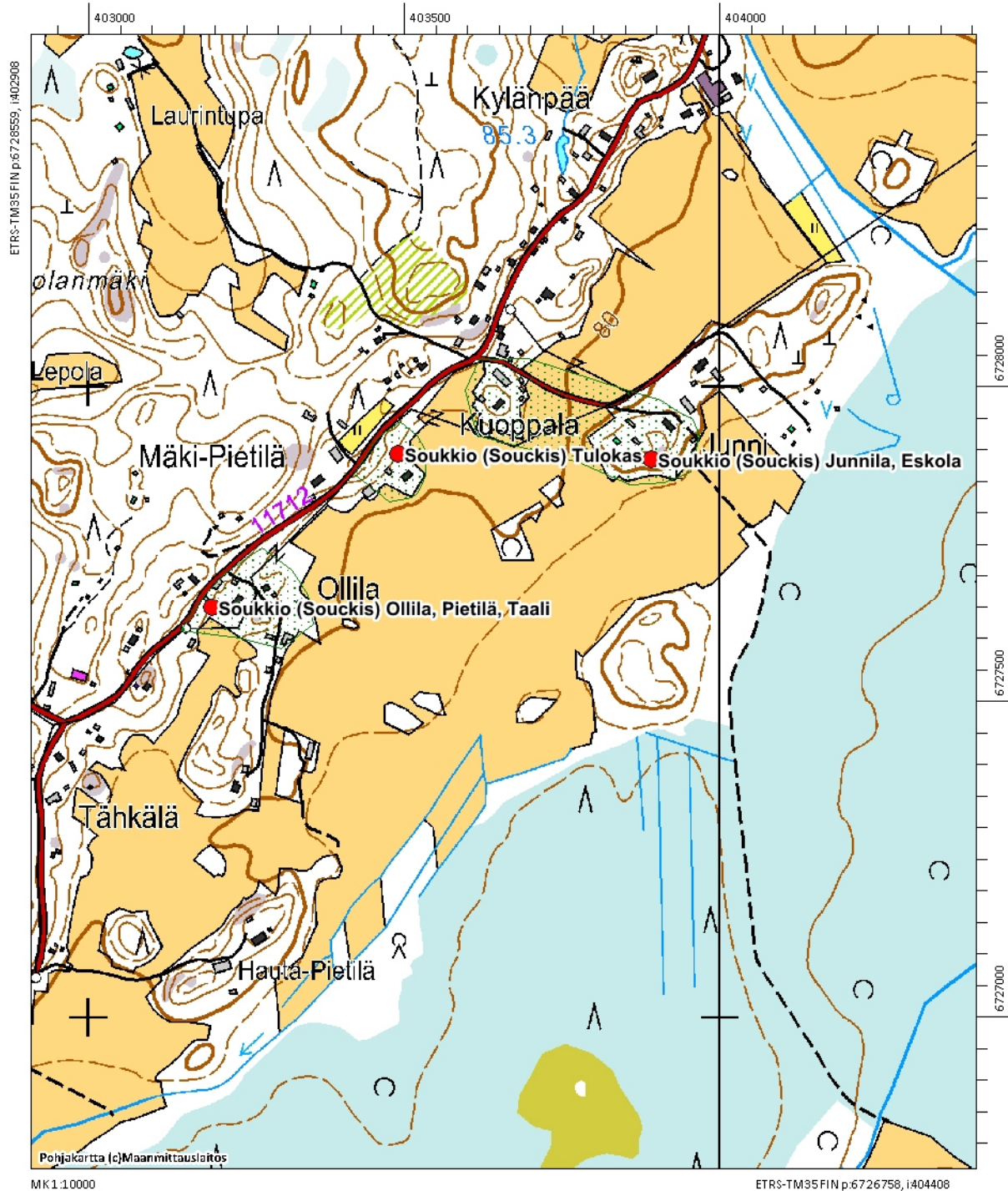


Mäntsälä Sälinkää ja Soukkio, osayleiskaava-alueen inventointi

P. Pesonen 2013

Peruskarttaote 6

Mittakaava 1:10000



Mäntsälä Sälinkää ja Soukkio, osayleiskaava-alueen inventointi

P. Pesonen 2013

Peruskarttaote 7

Mittakaava 1:10000

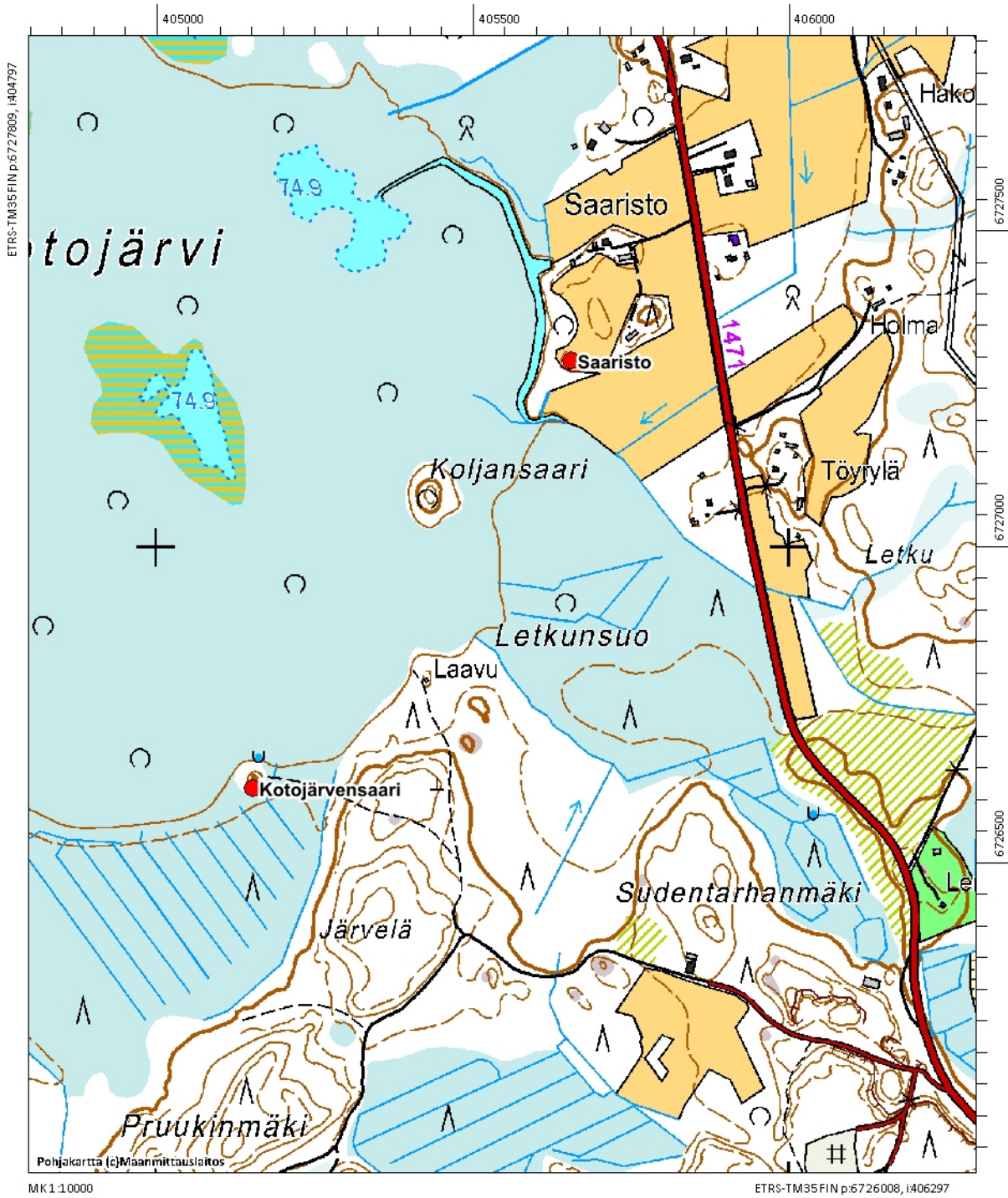


Mäntsälä Sälinkää ja Soukkio, osayleiskaava-alueen inventointi

P. Pesonen 2013

Peruskarttaote 8

Mittakaava 1:10000

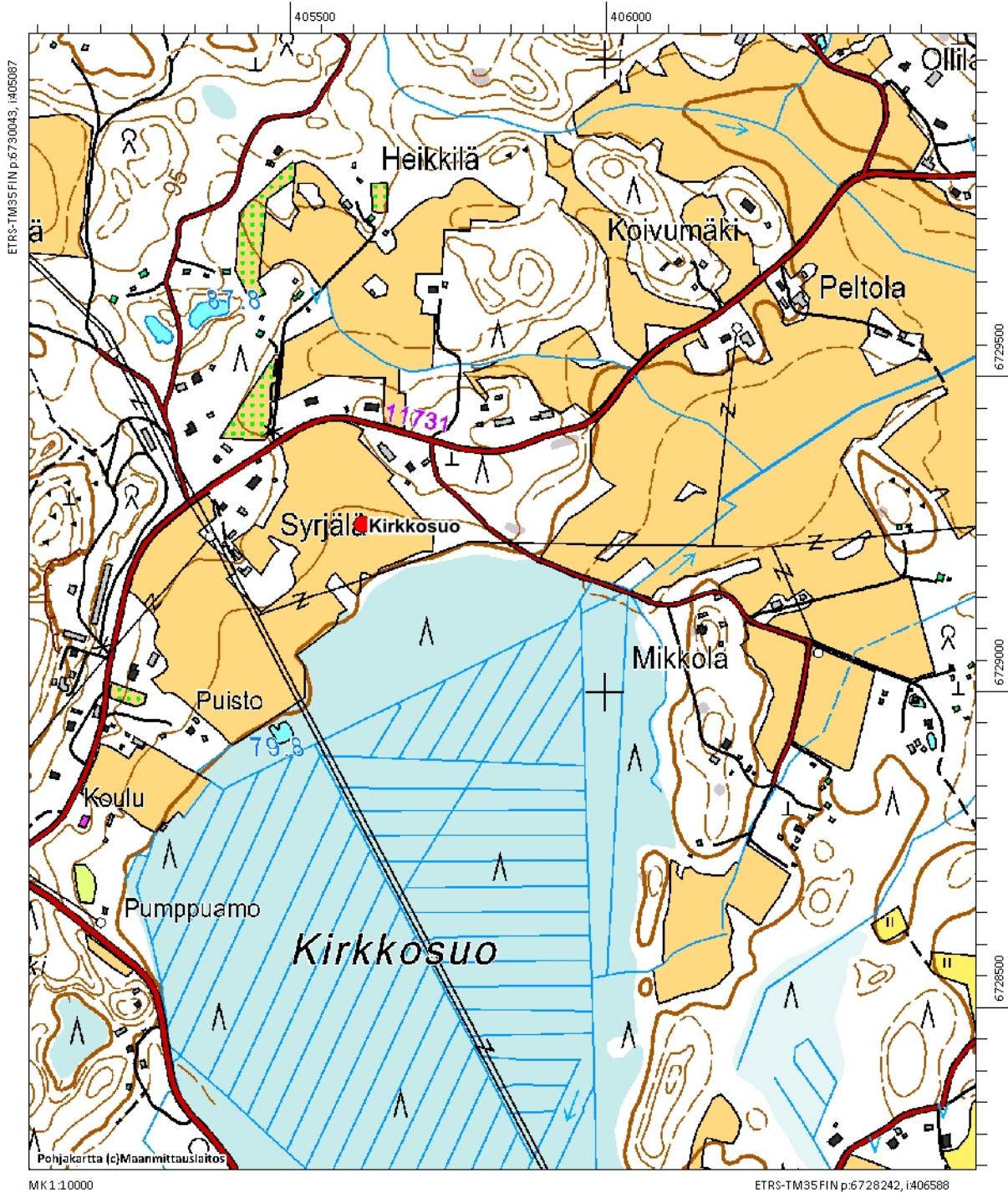


Mäntsälä Sälinkää ja Soukkio, osayleiskaava-alueen inventointi

P. Pesonen 2013

Peruskarttaote 9

Mittakaava 1:10000



Mäntsälä Sälinkää ja Soukkio, osayleiskaava-alueen inventointi

P. Pesonen 2013

Peruskarttaote 10

Mittakaava 1:10000

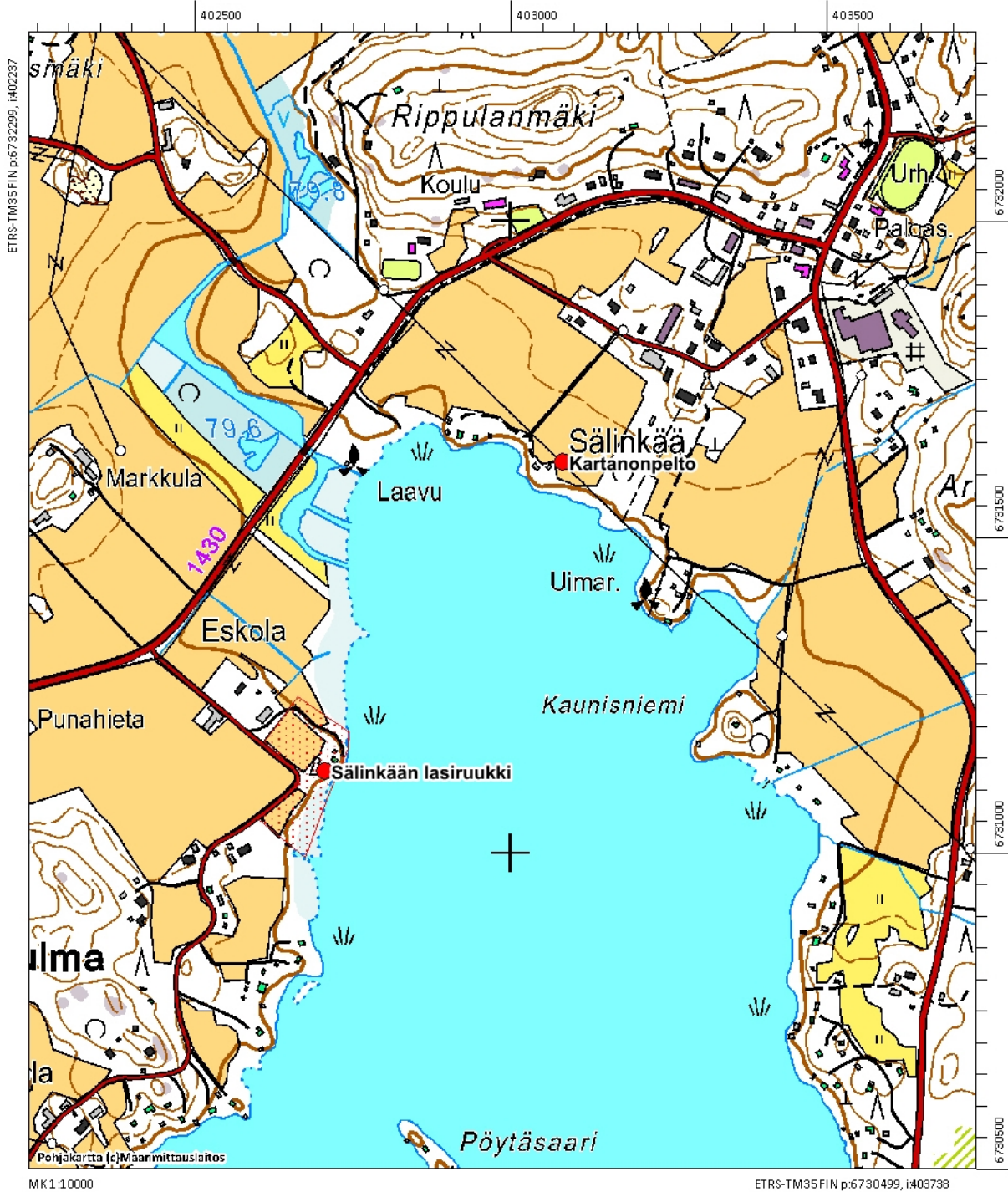


Mäntsälä Sälinkää ja Soukkio, osayleiskaava-alueen inventointi

P. Pesonen 2013

Peruskarttaote 11

Mittakaava 1:10000

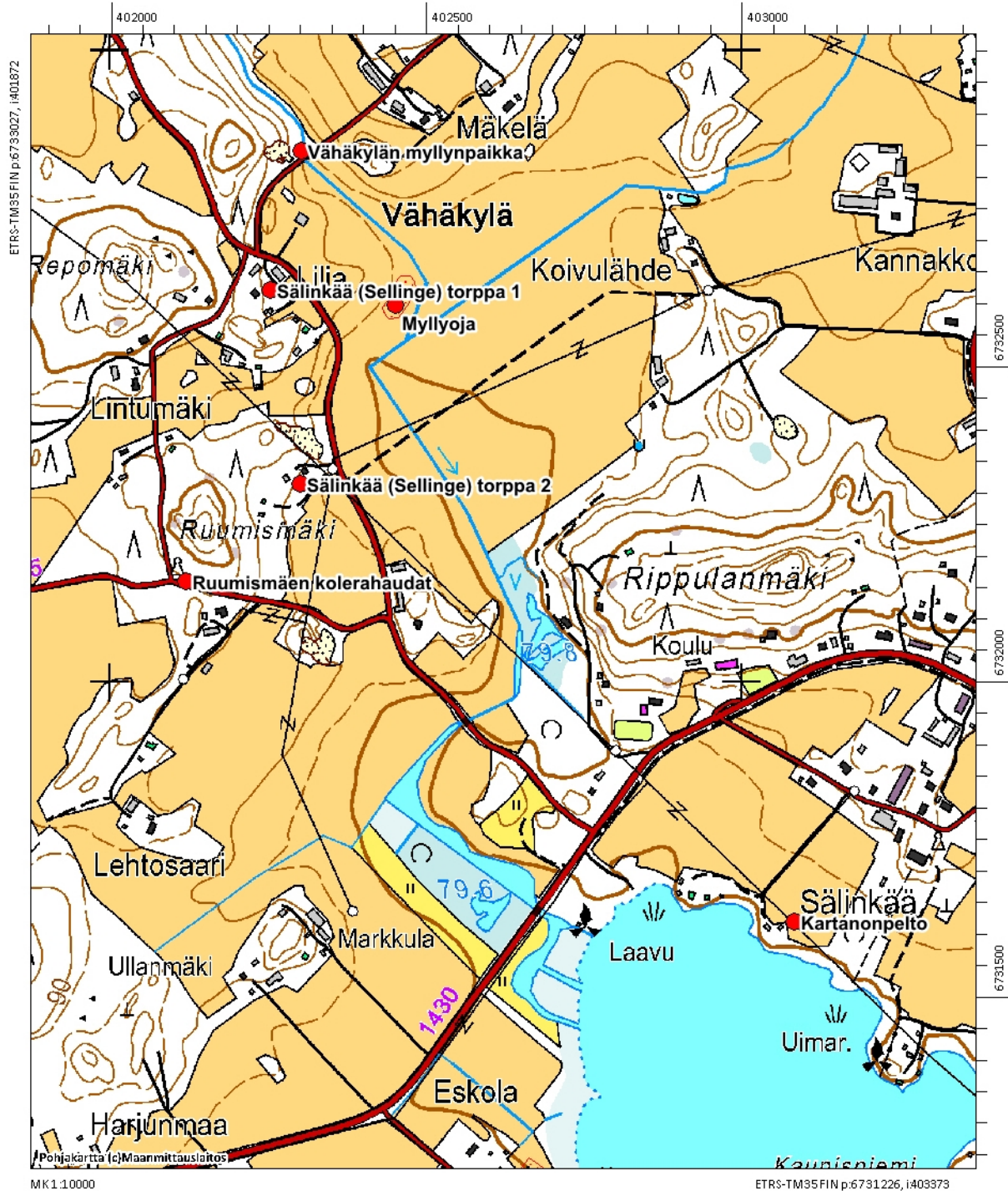


Mäntsälä Sälinkää ja Soukkio, osayleiskaava-alueen inventointi

P. Pesonen 2013

Peruskarttaote 12

Mittakaava 1:10000



Luuanalyysi

Mäntsälä Sälinkää ja Soukkio, inventointi 2013, luuanalyysi KM 39438-39448
Katariina Nurminen 5.12.2013

Kohde	konteksti	KM	kpl	g	luu	laji	muuta
Kotojärvi 2	koek P32		1	0,55	ossa longa indet fr	Meso/megamammalia	syöpynyt, huonosti palanut
Kotojärvi 2	koek P32		5	0,59	indet	Meso/megamammalia	
Kotojärvi 3	koek P27		1	0	indet	?	
Kotojärvi 3	koek P28		1	0,47	ossa longa indet fr	Meso/megamammalia	
Kotojärvi 3	koek P28		1	0,06	indet	Meso/megamammalia	
Kotojärvi 3	koek P29		7	0,73	indet	Meso/megamammalia	

Mittauspisteluetelo

mittauspiste	pno	pkoo	ikoo	kohdenimi
liesikumpu	P1	6728645	404505	Sälinkää (Sellinge)
liesikumpu	P2	6728620	404494	Sälinkää (Sellinge)
liesikumpu	P3	6728613	404507	Sälinkää (Sellinge)
peltoröykkiö	P4	6728582	404490	Sälinkää (Sellinge)
liesikumpu	P5	6728570	404485	Sälinkää (Sellinge)
liesikumpu	P6	6728562	404484	Sälinkää (Sellinge)
liesikumpu	P7	6728562	404485	Sälinkää (Sellinge)
liesikumpu	P8	6728545	404527	Sälinkää (Sellinge)
liesikumpu	P9	6728582	404505	Sälinkää (Sellinge)
liesikumpu	P10	6728577	404506	Sälinkää (Sellinge)
liesikumpu	P11	6728573	404503	Sälinkää (Sellinge)
kiveys	P12	6728590	404500	Sälinkää (Sellinge)
liesikumpu	P13	6728598	404520	Sälinkää (Sellinge)
liesikumpu	P14	6728609	404535	Sälinkää (Sellinge)
liesikumpu	P15	6728614	404540	Sälinkää (Sellinge)
liesikumpu	P16	6728622	404531	Sälinkää (Sellinge)
liesikumpu	P17	6728644	404544	Sälinkää (Sellinge)
liesikumpu	P18	6728573	404527	Sälinkää (Sellinge)
liesikumpu	P19	6728554	404549	Sälinkää (Sellinge)
liesikumpu	P20	6728498	404560	Sälinkää (Sellinge)
liesikumpu	P21	6728510	404564	Sälinkää (Sellinge)
pintalöytö	P22	6728322	404697	Kotojärvi 1
pintalöytö	P23	6728340	404685	Kotojärvi 1
pintalöytö	P24	6728279	404795	Kotojärvi 1
kivijalka	P25	6728875	404391	Sälinkää (Sellinge)
koekuoppa	P26	6728223	405151	Kotojärvi 3
koekuoppa	P27	6728214	405150	Kotojärvi 3
koekuoppa	P28	6728201	405149	Kotojärvi 3
koekuoppa	P29	6728200	405144	Kotojärvi 3

koekuoppa	P30	6728208	405137	Kotojärvi 3
koekuoppa	P32	6728188	404819	Kotojärvi 2
pintalöytö	P33	6730358	403483	Kaunisniemi
pintalöytö	P34	6730372	403472	Kaunisniemi
muistomerkki	P35	6732162	402119	Ruumismäki
rajamerkki	P36	6732633	398845	Sälinkään raja
kellari	P37	6731488	398321	Kalkinkoski
pintalöytö	P38	6724665	402812	Pietala
pintalöytö	P39	6724665	402817	Pietala
pintalöytö	P40	6724664	402812	Pietala
pintalöytö	P41	6724669	402806	Pietala
pintalöytö	P42	6724666	402806	Pietala
pintalöytö	P43	6724662	402813	Pietala
pintalöytö	P44	6724660	402818	Pietala
pintalöytö	P45	6724657	402811	Pietala
pintalöytö	P46	6724656	402807	Pietala
pintalöytö	P47	6724672	402809	Pietala
pintalöytö	P48	6724670	402811	Pietala
pintalöytö	P49	6724669	402815	Pietala
pintalöytö	P50	6724669	402817	Pietala
pintalöytö	P51	6724670	402813	Pietala
pintalöytö	P52	6724672	402816	Pietala
pintalöytö	P53	6724675	402820	Pietala
pintalöytö	P54	6724643	402829	Pietala
pintalöytö	P55	6724646	402817	Pietala
pintalöytö	P56	6724642	402815	Pietala
pintalöytö	P57	6724646	402812	Pietala
pintalöytö	P58	6724646	402806	Pietala
pintalöytö	P59	6724648	402801	Pietala
koekuoppa	P60	6726620	405152	Kotojärvensaari
pintalöytö	P61	6727301	405648	Saaristo
pintalöytö	P62	6727292	405652	Saaristo

pintalöytö	P63	6727290	405657	Saaristo
pintalöytö	P64	6727286	405664	Saaristo
pintalöytö	P65	6727283	405654	Saaristo
pintalöytö	P66	6727282	405645	Saaristo
pintalöytö	P67	6727295	405657	Saaristo
pintalöytö	P68	6727734	405820	Saaristo
pintalöytö	P69	6727799	405799	Saaristo
pintalöytö	P70	6727812	405802	Saaristo
pintalöytö	P71	6727840	405829	Saaristo
pintalöytö	P72	6727848	405837	Saaristo
pintalöytö	P73	6727896	405899	Saaristo
pintalöytö	P74	6727916	405980	Saaristo
pintalöytö	P75	6727920	405995	Saaristo
pintalöytö	P76	6727923	406007	Saaristo
pintalöytö	P77	6727963	406232	Saaristo
tieltä myllyn kohdalta	P78	6730255	407479	Lammin myllynpaikka
pintalöytö	P79	6732597	402448	Myllyoja
pintalöytö	P80	6732598	402452	Myllyoja
pintalöytö	P81	6732620	402466	Myllyoja
pintalöytö	P82	6731621	403083	Kartanonpelto
pintalöytö	P83	6729272	405637	Kirkkosuo
pintalöytö	P84	6729267	405616	Kirkkosuo
tien alkupää	P85	6727750	403246	vanha tie
kivijalka	P86	6727893	403489	Soukkio (Souckis) Tulokas
koekuoppa	P87	6729559	402812	Kilpijärvi 1
muistomerkki	P88	6731129	402706	Sälinkään lasiruukki