

**I N V E N T E R I N G S R A P P O R T**

# **BORGÅ**

## **Pellinge**

Arkeologisk inventering av delgeneralplanområde för Pellinge skärgård  
23.-26.7.2013



AKDG3328:1



**MUSEOVIRASTO**

KULTURMILJÖVÅRD | ARKEOLOGISKA FÄLTTJÄNSTER  
**PETRO PESONEN**

## Sammanfattning

Två forskare vid Museiverkets enhet för arkeologiska fälttjänster gjorde en arkeologisk inventering av delgeneralplanområdet för Pellinge skärgård den 23–26 juli 2013. Fokuseringsområdena i inventeringen var: 1) en arkivutredning som täcker hela området, och på basis av vilken alla potentiella platser för fornlämningar kontrolleras i terrängen; 2) granskning av kända fornlämningar i terrängen i hela planområdet; 3) granskning av alla områden där markanvändningen förändrats. Delgeneralplanområdet för Pellinge omfattar cirka 250 km<sup>2</sup>, varav cirka 27 km<sup>2</sup> utgörs av landområde.

På basis av gamla kartor, fornlämningar som är kända från förut, litteraturtips och områden med förändrad markanvändning fokuserade inventeringen på öarna Storpellinge, Lillpellinge och Sundö samt öarna längs med farleden i Burkolmsfjärden. Tack vare inventeringen dokumenterades i Pellinge planområde 23 objekt från förhistorisk eller historisk tid, varav 11 är objekt som tidigare inte fanns i fornlämningsregistret. Med undantag av en fyndplats från sten- eller bronsåldern och förstörda stenrösen är objekten från historisk tid: bytomter, stenugnar, stenbrott, gravplatser, stenringar, hållristningar, platser för tull- och lotsstation, försvarsutrustning och en sägenomspunnen plats.

# Innehåll

Arkiv- och registeruppgifter .....	2
1. Förord .....	3
2. Pellinge område.....	4
2.1 Naturmiljö i Pellinge skärgård .....	4
2.2 Pellinge trakts historia .....	4
3. Inventering och dess resultat .....	6
4. Sammanfattning .....	8
Litteratur och arkivkällor .....	9
Förteckning över digitala bilder.....	10
Förteckning av inventeringsobjekt och beskrivningar.....	11

## Arkiv- och registeruppgifter

Undersökning:	Borgå Pellinge, arkeologisk inventering av delgeneralplanområdet
Undersökningen genomfördes av:	Museiverket/Arkeologiska fälttjänster
Forskare:	FL Petro Pesonen och Huk Laija Simponen
Fältarbetstid:	23.-26.7.2013
Kartor:	L4313, L4314 (TM35-bladindelning), 301206, 301209, 302104, 302107 (Generalbladindelning)
Undersökningen beställdes av:	Borgå stad
Original rapport:	Museiverkets arkeologiska centralarkiv, Helsingfors
Kopier:	Borgå stad, Borgå museum
Fynd:	-
Digitala fotografier:	AKDG 3328-3342
Tidigare undersökningar:	Marita Munck & Berit Boström, inventering 1933 (komplettering 1937), Sirkka-Liisa Seppälä, inventering 1994, därtill några granskningar av fornlämningar



Avgränsning av delgeneralplanområdet. Källa: Delgeneralplan för Pellinge skärgård, planbeskrivning, Ramboll 2012.

# 1. Förord

Museiverkets enhet för arkeologiska fälttjänster utförde en arkeologisk inventering av delgeneralplanområdet Pellinge skärgård på uppdrag av Borgå stad sommaren 2013. Ett utkast till delgeneralplan för området har presenterats. Syftet med det är att utveckla Pellinge skärgård som en del av Borgå stad. Under planeringsprocessen för delgeneralplanen är det meningen att man försöker på förhand granska bland annat skador för kulturmiljön. Museiverkets avdelning för kulturmiljöskydd krävde i sitt utlåtande (dnr 804/303/2012) att man så snart som möjligt, med tanke på uppgörandet av planen, ska genomföra en arkeologisk inventering av Pellinge delgeneralplanområde eftersom de arkeologiska inventeringar som tidigare gjorts i området inte uppfyller kraven för dagens markanvändning eller planeringen av denna, förutom i de sydvästra delarna av Pellinge och i omgivningen av Gloscholmen, som inventerades av Forststyrelsen år 2010.

Angående avgränsningen av det område där en arkeologisk inventering måste göras, preciserade avdelningen för kulturmiljöskydd den 23 april 2013 per e-post att inventeringen av Pellinge skärgård måste omfatta åtminstone följande: 1) en arkivutredning som täcker hela området, och på basis av vilken alla potentiella platser kontrolleras i terrängen; 2) granskning av kända fornlämningar i terrängen i hela planområdet; 3) granskning av alla områden där markanvändningen förändrats. De områden som Forststyrelsen tidigare inventerat behövs inte inventeras på nytt.

Delgeneralplanområdet Pellinge omfattar cirka 250 km<sup>2</sup>, varav cirka 27 km<sup>2</sup> utgörs av landområde. I fornlämningsregistret fanns från förut 12 inventerade objekt i det här området – i huvudsak bytomter, stenugnar och hållristningar från historisk tid. Därtill hade man i litteratur och gamla inventeringsrapporter hittat antydningar om fornlämnings- och kulturarvsobjekt som ännu inte hade registrerats. De nya bebyggelseplatser som finns utmärkta i planen är huvudsakligen belägna på öarna Storpellinge, Lillpellinge, Sundö och Ölandet. På basis av gamla kartor, fornlämningar som är kända från förut, litteraturtips och områden med förändrad markanvändning låg tyngpunkten i inventeringen på öarna Storpellinge, Lillpellinge och Sundö samt öarna längs med farleden i Burkholmsfjärden.

Fältarbetsgruppen som utförde inventeringen bestod av två forskare: FL Petro Pesonen och HuK Laija Simponen. Fältarbetet utfördes den 23–26 juli 2013 och efterarbetet av inventeringen gjordes under sommaren och hösten 2013. De fornlämningar som fanns i planområdet dokumenterades genom fotografier och anteckningar. Med hjälp av GPS-satellitlokalisering mätte man var de konstruktioner som finns ovanför jorden är belägna (noggrannhet +/- 5 m). De digitalfotografier som togs i samband med inventeringen är katalogiserade i Webmusketti under numret AKDG 3328-3342.

Tack vare inventeringen dokumenterades i Pellinge planområde 23 objekt från förhistorisk eller historisk tid, varav 11 är objekt som inte tidigare fanns i fornlämningsregistret. Detaljerade uppgifter om objekten finns i objektsbeskrivningarna. Skyddsmyndighetens åsikt avgör objektens slutliga skyddsstatus.

Helsingfors 18.11.2013

Petro Pesonen, FL

## 2. Pellinge område

### 2.1 Naturmiljö i Pellinge skärgård<sup>1</sup>

Pellinge hör till Finska vikens skärgård och ligger cirka 80 km öster om Helsingfors och cirka 30 km söder om Borgå centrum. Utredningsområdet omfattar Storpellinge, Lillpellinge och en grupp mindre, omgivande öar samt ön Sundö som är belägen mellan Pellinge och Tirmo. Området är ur geomorfologisk synvinkel ungt eftersom Östersjöns förstadier täckte sydkusten ännu länge efter istidens slut. Litorinahavets högsta strandnivå (ca 6500 f.Kr.) ligger i Borgåtrakten vid cirka 30 meter över havsytan och till och med de högsta höjderna på ön Pellinge har blottats först efter detta.

Området är till sin topografi relativt brant och terrängen är klippig. Ler- och mjäljorden koncentreras på ön Pellinge till områdena Söderby och Österby, i Lillpellinge till området Långängen, på Sundö till de norra delarna och på Ölandet till de centrala delarna. Dessa områden har röjts till åkrar. I de östra delarna av Pellinge skärgård sträcker sig en åsrygg i nord–sydlig riktning. En annan åsrygg går i nordväst–sydostlig riktning från Sandö, genom Ölandet och den östra delen av Pellinge huvudö till Sandholmen.

Uppe på klipporna på de större öarna växer på låg hållmarkstallskog och på den lägre marken finns främst ung granblandskog och torr barrskog. På de större öarna finns lundar och lundartade moar. På de mindre öarna består skogsvegetationen huvudsakligen av hållmarkstallskog och torr tallmo.

### 2.2 Pellinge trakts historia

Med tanke på landhöjningen har Pellingetrakten kunnat bebyggas från och med cirka 6000 f.Kr., men tills vidare har man inte funnit några tecken på bebyggelse från stenåldern. Det äldsta fyndet som tyder på mänsklig aktivitet är en flintdolk eller -skära som hittats på Brändholmen på Sundö (KM 24722). Den härstammar från den sena stenåldern eller bronsåldern, och det är därmed troligt att det kan ha funnits tidig odlingsbebyggelse på Sundö. Stenröset som finns på Sikvarpet kan vara en grav från bronsåldern.

Ortnamnet Pellinge omnämns första gången 1431 (Pellinge och Pellinghe).<sup>2</sup> De första exakta kartorna över Pellinge är från 1651, då det i Storpellinge by fanns två huvudplatser: Österby och Söderby. Lillpellinge by har varit en enhetlig grupp från första början och den enskilda gården på Sundö utgjorde en egen by. Tullandet (tidigare Nötö) räknas som en del av Lillpellinge. Husen i byn Söderby är huvudsakligen släktgårdar som funnits länge i samma släkt medan en stor del av gårdarna i Österby och Lillpellinge har varit lotsgårdar som tillhörde kronan. Bebyggelsen i Pellinge har knappt alls flyttat bort från de gamla bycentrumen. Detta framgår av åtskilliga gamla kartor över området – från 1651, 1700, 1764 och 1786.<sup>3</sup> Den kungliga havsatlasen (Kuninkaallinen merikartasto) utarbetades i slutet av 1700-talet och även på den har bosättningen i Pellinge märkts ut relativt noggrant.<sup>4</sup>

<sup>1</sup> Källa: Natur- och landskaputredning av Pellinge skärgård 2008. Se även Arto Miettinen 2004: Holocene sea-level changes and glacio-isostasy in the Gulf of Finland, Baltic Sea. *Quaternary International* 120 (2004), 91-104.

<sup>2</sup> Göran Selén 1996: Borgåns pitäjä kautta aikojen I. Borgå 1996

<sup>3</sup> Riksarkivet, kartasamling av Strömsberg herrgård och Lantmäteristyrelsens arkiv.

<sup>4</sup> Den kungliga havsatlasen (Kuninkaallinen merikartasto) 1791-1796. Helsinki 2009.

Sundö var ursprungligen en arrendatorsgård som löd under Borgå kungsgård och på 1500-talet var den en stadgalägenhet. År 1605 förlänades Sundö, men återbördades till kronan under den stora reduktionen i slutet av 1600-talet. Från och med 1759 har Sundö varit ett skattehemman. Bebyggelse från 1700-talet eller tidigare finns i Österby och Söderby på Storpellinge, på Lillpellinge, på Sundö, på Tullandet och enligt den kungliga havsatlasen i viss mån även på Ölandet.

Havet har spelat en central roll för näringen i Pellingeområdet eftersom området inte har förutsättningar för några desto mer omfattade odlingar eller boskapsskötsel. Fiskets betydelse har varit stor och förmodligen är bland annat de stenringar som bevarats på skären Skalkarn och Blockören lämningar efter fiskare som tagit tillfälligt skydd. Lotsningen blev en viktig verksamhet för Pellingeborna redan på 1500-talet eftersom Pellinge var en av de mest centrala knutpunkterna på fartygsleden längs den norra stranden av Finska viken. Pellinge har haft en officiell lotsstation åtminstone sedan början av 1700-talet. Lotsstationen kan eventuellt ha varit belägen på Burkholmen i slutet av 1600-talet och åtminstone från och med slutet av 1700-talet fanns den på Getörn, därifrån den flyttades till Äggskär i slutet av 1800-talet. År 1938 flyttades lotsstationen till Ednäsudden och därifrån vidare till Emsalö år 1965. På 1600-talet grundades en tullstation på Nötö i Pellinge och ön fick det nya namnet Tullandet. Pellinge tullstation brann upp under det stora nordiska kriget 1708, men byggdes snart upp på nytt. Tullstationen avvecklades 1812, men byggnaderna användes bland annat som karantänplats under koleraepidemin 1853.<sup>5</sup>

Den svenska och ryska flottan rörde sig mycket på vattnen runt Pellinge och bland annat Gustav III:s ryska krig 1788–1790 med sina stora sjöslag ägde rum nära Pellinge. I skärgården finns rikligt med minnen från flottans verksamhet, bland annat hållristningar med namnteckningar samt stenugnar (så kallade ryssugnar), bakugnar från flottans militärläger. Den 11 februari 1918 ägde Pellingeslaget rum. De röda anföll de vitas försvarsstation på Pellinge och under en hel dag skedde skottlossning över Tullsundet.



*Karta från Pellinge år 1651.  
A = Stor Pellingby, B= Lill  
Pellingby. Rikarkivet:  
Kartasamling av Ströms-  
berg herrgård.*

<sup>5</sup> Göran Selén 1997: Borgån pitäjä kautta aikojen II. Borgå 1997.

### 3. Inventering och dess resultat

Under inventeringen pågick fältarbeten fyra dagar. Man gick igenom fornlämningar som var kända från förut, undersökte områden utifrån litteratur, terräng och gamla kartor samt områden med förändrad markanvändning. Huvudsakligen undersöktes de större öarna, men under en dag fanns det möjlighet att åka runt också med båt och då steg man i land på bland annat Lökö och Burkholmen. Under inventeringen undersöktes utgående från gamla kartor också platser där man uppskattar att det kan ha funnits numera ödelagda medeltida boplatser i Söderby (Böölsäng) och Österby (Bölsåker). Provgropar grävdes i de norra delarna av åkerområdet på Maren i Söderby, norr om Böölsäng. Det har emellertid inte upptäckts några tecken på fasta fornlämningar i terrängen i dessa områden, men i synnerhet området Böölsäng är en potentiell fyndplats för en tidigt ödelagd boplatz. I övrigt observerade och mätte man med GPS-sändare endast de objekt som syntes ovanpå marken, som begränsades enligt ytobservationer och topografi.

Sammanlagt kontrollerades 23 fornlämnings- och kulturarvsobjekt under inventeringen. I fråga om de senare har man klassificerat historiska byplatser som fortfarande är i användning, och där det på gårdsplanen kan finnas kvar gamla kulturlager. Dessutom har Apanäs stenbrott klassificerats som kulturarvsobjekt. Fasta fornlämningar är hållristningarna, stenugnarna, Hagnäs begravningsplats, stenringarna, Lökö försvarsanläggningar och platsen för lotsstationen på Getören. Stenröset på Sikvarpet har klassificerats som en fast men förstörd fornlämning. Med eventuella fornlämningar avses objekt som till sitt läge är osäkra och dessutom inbegriper rapporten en förhistorisk lösfyndsplats.

De fasta fornlämningar och kulturarvsobjekt som hittats i Pellingeområdet spåras till stor del till bosättning och näring från historisk tid, en del även till den tid när krigsfolk rörde sig i området. De gamla byarna på Pellinge ligger tämligen exakt på samma platser som de har legat sedan åtminstone 1650-talet, och i byarna har inga betydande moderna nybyggen uppförts som skulle ha förstört gamla kulturlager som förmodligen bevarats på gårdsplanerna. Också Apanäs stenbrott och stenringarna på Skalkarn och Blockören, som är förknippade med näringen, kan vara till exempel tillfälliga nattskydd som fiskare använt. Platserna för lotsstationen på Getörn och tullstationen på Tullandet är fornlämningar som ankyter till trafik och informationsutbyte. De hållristningar som uppkommit på 1600–1800-talen på Lökö, Burkholmen och Tullandet samt rysugnarna i Apanäs och på Sundö är minnen från den tid då den ryska och svenska flottan rörde sig i Pellingeområdet. Objekt från senare tid, men som likväl ska skyddas, är några hållristningar på Tullandet samt Lökö försvarsanläggningar, som eventuellt härrör sig till 1918 års händelser i skärgården.

Den kanske mest särartade av Pellinges fornlämningar är objektet Hagnäs Kyrkogård på den norra delen av ön Storpellinge. Objektets exakta karaktär är fortsättningsvis outrett, men det kan eventuellt vara fråga om en begravningsplats som på basis av fynden har använts åtminstone på 1500-talet. Den slutgiltiga bedömningen av skyddsstatusen för alla objekt som nämns i rapporten görs av skyddsmyndigheten som ansvarar för kulturarv.



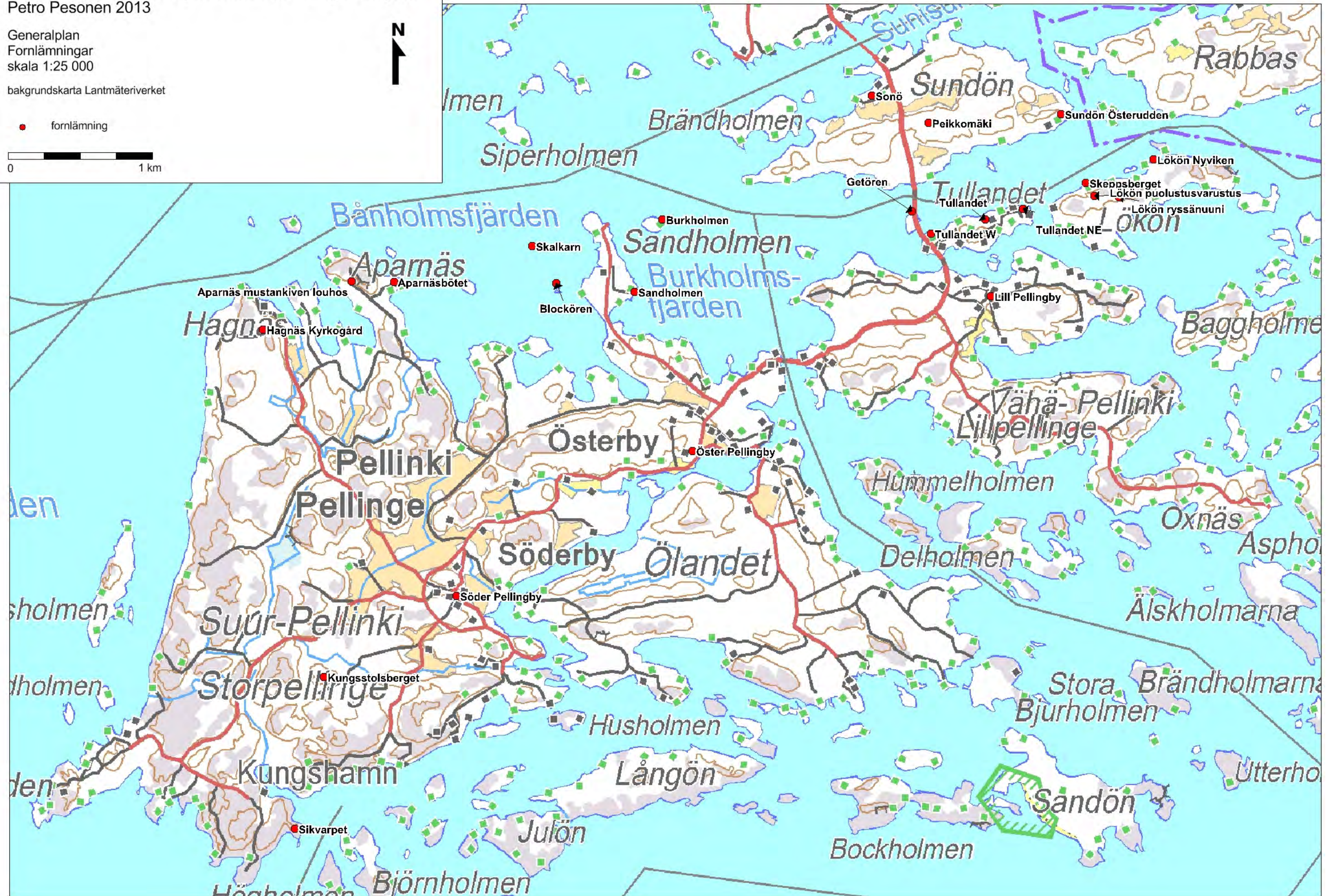
Inventering av delgeneralplanområde för Pellinge skärgård  
Petro Pesonen 2013

Generalplan  
Fornlämningar  
skala 1:25 000

bakgrundskarta Lantmäteriverket

● fornlämning

0 1 km



## 4. Sammanfattning

Två forskare vid Museiverkets enhet för arkeologiska fälttjänster gjorde en arkeologisk inventering av delgeneralplanområdet Pellinge skärgård den 23–26 juli 2013. Fokuseringsområdena i inventeringen var: 1) en arkivutredning som täcker hela området, och på basis av vilken alla potentiella platser kontrolleras i terrängen; 2) granskning av kända fornlämningar i terrängen i hela planområdet; 3) granskning av alla områden där markanvändningen förändrats. Delgeneralplanområdet Pellinge omfattar cirka 250 km<sup>2</sup>, varav cirka 27 km<sup>2</sup> utgörs av landområde.

Utifrån gamla kartor, fornlämningar som är kända från förut, litteraturtips och områden med förändrad markanvändning fokuserade inventeringen på öarna Storpellinge, Lillpellinge och Sundö samt öarna längs med farleden i Burkholmsfjärden. Tack vare inventeringen dokumenterades i Pellinge planområde 23 objekt från förhistorisk eller historisk tid, varav 11 är objekt som tidigare inte fanns i fornlämningsregistret. Med undantag av en fyndplats från sten- eller bronsåldern och förstörda stenrösen är objekten från historisk tid: bytomter, stenugnar, stenbrott, gravplatser, stenringar, hållristningar, platser för tull- och lotsstation, försvarsutrustning och en sägenomspunnen plats.

## Litteratur och arkivkällor

Riksarkivet: Kartasamling av Strömsberg herrgård och Lantmäteriverkets arkiv.

Den kungliga havsatlasen 1791-1796. Helsinki 2009. Red. Erkki-Sakari Harju och Heikki Tiilikainen.

Miettinen, Arto 2004. Holocene sea-level changes and glacio-isostasy in the Gulf of Finland, Baltic Sea. Quaternary International 120 (2004), 91-104.

Museiverkets arkiv: rapporten av granskningar och inventeringar, föremålsdiaret.

Kulturmiljöutredning av Pellinge Skärgård 2008. FCG Planeko Oy.

Natur- och landskaputredning av Pellinge skärgård 2008. Suunnittelukeskus Oy.

Selén, Göran 1996. Borgån pitäjä kautta aikojen I. Borgå.

Selén, Göran 1997: Borgån pitäjä kautta aikojen II. Borgå 1997.

## Förteckning över digitala bilder

Alla fotografier är digitala och förtecknade i Webmusketti-system. Fotograferade av Petro Pesonen 2013.  
AKDG=Arkeologiska fotografiansamling, digitala bilder.

Nr	Objekt	Motiv
AKDG3328:1	Borgå, Pellinge Böle	Gammalt åkerlandskap i Böle, från nordost.
AKDG3329:1	Borgå, Hagnäs Kyrkogård	Begravningsplatsens murar.
AKDG3329:2	Borgå, Hagnäs Kyrkogård	Begravningsplatsens murar.
AKDG3329:3	Borgå, Hagnäs Kyrkogård	Två gropar mitt i hagen.
AKDG3330:1	Borgå, Aparnäsbödet	Ryssugn 2, från väster.
AKDG3330:2	Borgå, Aparnäsbödet	Ryssugn 5, från nordost.
AKDG3330:3	Borgå, Aparnäsbödet	De två intilliggande ugnarna 3–4, från nordväst.
AKDG3330:4	Borgå, Aparnäsbödet	Ugn 3, från nordost.
AKDG3330:5	Borgå, Aparnäsbödet	ugn 4, från öster.
AKDG3331:1	Borgå, Burkholmsfjärden Tullandet W	Klippa med ett inristat märke för vattennivån.
AKDG3332:1	Borgå, Burkholmsfjärden Lököns Skeppsberget	Klippa med inristningar, från norr.
AKDG3333:1	Borgå, Burkholmsfjärden Tullandet NE	Protestskrift på en strandklippa på Tullandet.
AKDG3333:2	Borgå, Burkholmsfjärden Tullandet NE	Den inristade klippan, från norr.
AKDG3333:3	Borgå, Burkholmsfjärden Tullandet NE	Bluberg 1656.
AKDG3333:4	Borgå, Burkholmsfjärden Tullandet NE	Ritningsklippa öster om bastun, från söder.
AKDG3333:5	Borgå, Burkholmsfjärden Tullandet NE	Skrifter norr om bastun.
AKDG3333:6	Borgå, Burkholmsfjärden Tullandet NE	Den hackade klippan fotograferad från en båt.
AKDG3333:7	Borgå, Burkholmsfjärden Tullandet NE	Klippan med protestskrift.
AKDG3334:1	Borgå, Lill Pellingby	En gammal bod i korsningen av Lillängsvägen, från nordost.
AKDG3334:2	Borgå, Lill Pellingby	Bodar längs med vägen som leder till stranden.
AKDG3334:3	Borgå, Lill Pellingby	By före gångbron på Tullandet, från norr.
AKDG3335:1	Borgå, Öster Pellingby	Husen uppe på kullen i åsområdet, från söder.
AKDG3336:1	Borgå, Söder Pellingby	En stor ladugård mitt i byn, från nordväst.
AKDG3336:2	Borgå, Söder Pellingby	Smeds hus, från nordost.
AKDG3336:3	Borgå, Söder Pellingby	Brands, från norr.
AKDG3336:4	Borgå, Söder Pellingby	Brands, jordkällare, från sydost.
AKDG3337:1	Borgå, Lököns Nyviken	Klippa i Nyviken, från nordväst.
AKDG3338:1	Borgå, Lököns befästning (puolustusvarustus)	Den västra ändan av befästningen, från nordost.
AKDG3338:2	Borgå, Lököns befästning (puolustusvarustus)	Den västra ändan av befästningen, från väster.
AKDG3339:1	Borgå, Sundön Österudden	Ryssugn 1, från öster.
AKDG3339:2	Borgå, Sundön Österudden	Ryssugn 2, från söder.
AKDG3339:3	Borgå, Sundön Österudden	Ryssugn 4, från nordost.
AKDG3339:4	Borgå, Sundön Österudden	Ryssugn 4, från öster.
AKDG3339:5	Borgå, Sundön Österudden	Ryssugn 7, från öster.
AKDG3340:1	Borgå, Aparnäs stenbrott (mustankiven louhos)	Dike i anknytning till stenbrottet, från öster.
AKDG3340:2	Borgå, Aparnäs stenbrott (mustankiven louhos)	Brutna stenar, i bakgrunden kullen Aparnäsbödet, från sydväst.
AKDG3341:1	Borgå, Skalkarn	Ön från öster.
AKDG3341:2	Borgå, Skalkarn	Östra ändan av stenringen, från norr.
AKDG3341:3	Borgå, Skalkarn	Östra ändan av stenringen, från norr.
AKDG3342:1	Borgå, Blockören	Ön, från nordost.
AKDG3342:2	Borgå, Blockören	Stenringen, från nordost.
AKDG3342:3	Borgå, Blockören	Stenringen, från nordost.

## Förteckning av inventeringsobjekt och beskrivningar

nr	Fornlämnings ID	Objekt	Slag	Typ	Datering	s
1	613010052	Aparnäsbötet	fast fornlämning	ryssugnar	historisk tid	12
2	613010068	Hagnäs Kyrkogård	fast fornlämning	gravfält	historisk tid	16
3	613500003	Burkholmsfjärden Burkholmen	möjlig fornlämning	hällristningar	historisk tid	19
4	613500004	Burkholmsfjärden Tullandet W	möjlig fornlämning	hällristningar	historisk tid	21
5	613500005	Burkholmsfjärden Lökön Skeppsberget	fast fornlämning	hällristningar	historisk tid	24
6	613500006	Burkholmsfjärden Tullandet NE	fast fornlämning	hällristningar	historisk tid	27
7	1000003902	Peikkomäki	fyndplats	lösfyndplats	stenålder	31
8	1000014264	Sandholmen	möjlig fornlämning	begravningsplats	historisk tid	33
9	1000022190	Sonö	kulturarvsplats	historisk bytomt	historisk tid	35
10	1000022191	Lill Pellingby	kulturarvsplats	historisk bytomt	historisk tid	38
11	1000022192	Öster Pellingby	kulturarvsplats	historisk bytomt	historisk tid	43
12	1000022193	Söder Pellingby	kulturarvsplats	historisk bytomt	historisk tid	46
13	ny objekt	Getören	fast fornlämning	lotsstationsplats	historisk tid	51
14	ny objekt	Tullandet	möjlig fornlämning	tullstationsplats	historisk tid	54
15	ny objekt	Lökön ryssugn (ryssänuuni)	möjlig fornlämning	ryssugnar	historisk tid	56
16	ny objekt	Lökön Nyviken	möjlig fornlämning	hällristningar	historisk tid	58
17	ny objekt	Lökön befästning (puolustusvarustus)	fast fornlämning	försvarsanläggningen	historisk tid	60
18	ny objekt	Sundön Österudden	fast fornlämning	ryssugnar	historisk tid	63
19	ny objekt	Kungsstolsberget	möjlig fornlämning	plats med tradition	historisk tid	67
20	ny objekt	Sikvarpet	fast fornlämning	gravröse	bronsålder	69
21	ny objekt	Aparnäs stenbrott (mustankiven louhos)	kulturarvsplats	stenbrott	historisk tid	71
22	ny objekt	Skalkarn	fast fornlämning	stensättning	historisk tid	74
23	ny objekt	Blockören	fast fornlämning	stensättning	historisk tid	77

# 1 Borgå Aparnäsbötet (613010052)

## Grunduppgifter

<i>Fornlämningsslag</i>	fast fornlämning
<i>Fornlämningstyp</i>	ryssugnar
<i>Datering</i>	historisk (1700-tal)
<i>Förslag till skyddsklass</i>	2
<i>Koordinater (ETRS-TM35)</i>	n= 6677656, ö= 435956, z= 5 m ö.h.
<i>Koordinatförklaring</i>	GPS-mätning (ryssugn)
<i>Läge</i>	På ön Storpellinge belägna Aparnäs östra strand

## Tidigare undersökningar och fynd

Marita Munck ja Berit Boström, inventering 1933, komplettering 1937  
Sirkka-Liisa Seppälä, inventering 1994  
Veli-Pekka Suhonen, inventering 2003 (Inventering av fasta fornlämningar från historisk tid i Östra Nyland våren 2003)

## Inventering 2013

Fotografier AKDG 3330:1-5

Objektet är beläget på moränklippudden Aparnäs i den norra delen av ön Storpellinge, på den östra sluttningen av kullen Aparnäsbötet och nere på stranden. Objektet finns med i fornlämningsregistret under två olika koder och namn: Aparnäsbötet (613010052) och Pellinge Kanonudden (1000003249). Ugnarna på kullens sluttning urskiljs tydligare i terrängen, de som finns på stranden nära sommarstugan är täckta av mossa och har lägre konstruktioner.

De två ugnarna som finns i närheten av sommarstugan står med öppningarna mot varandra på ungefär två meters avstånd från varandra. Ugnarna är byggda av stenar i storleken 20–40 cm. Ugn 1, som är täckt av mossa, har de ungefärliga måtten 2 x 2 x 0,5 m, och eldstaden öppnar sig mot nordost. Ugn 2, som tydligare kan urskiljas, har de ungefärliga måtten 2 x 1 x 0,5 m, och eldstaden öppnar sig mot sydväst. Under en inventering 2003 upptäckte man ytterligare tre andra eventuella ryssugnar i det här området.

Av ovan nämnda stenugnar, som också finns utmärkta på grundkartan 120–140 meter västerut, finns det åtminstone tre stenugnar på sluttningen av kullen, varav två står nära varandra på den branta sluttningen. Ugn 3 är ungefär 2 x 2 m och den har byggts bredvid en stor jordsten och ugn 4 har den ungefärliga storleken 2 x 1,8 m. Ugn 5 som ligger 50 m norr om dessa ugnar har byggts så att den också stöder på en stor jordsten och har de ungefärliga måtten 2 x 1,5 m. Området utgörs av stenig, gles tallskog.

ugn	p (ETRSTM35)	i (ETRSTM35)
ugnar 1-2	6677666	435956
ugnen 3	6677604	435832
ugnen 4	6677600	435832
ugnen 5	6677650	435832

# Borgå Aparnäsbödet

Lokalens läge och avgränsning, utdrag ur grundkarta 1:5000





*AKDG3330:1. Borgå, Aparnäsbödet. Ryssugn 2, från väster. Fotograf: Petro Pesonen.*



*AKDG3330:2. Borgå, Aparnäsbödet. Ryssugn 5, från nordost. Fotograf: Petro Pesonen.*



*AKDG3330:3. Borgå, Aparnäsbödet. De två intilliggande ugnarna 3–4, från nordväst. Fotograf: Petro Pesonen.*





*AKDG3330:4. Borgå, Aparnäsbötet. ugn 3, från nordost. Fotograf: Petro Pesonen.*



*AKDG3330:5. Borgå, Aparnäsbötet. ugn 4, från öster. Fotograf: Petro Pesonen.*

## 2 Borgå Hagnäs Kyrkogård (613010068)

### Grunduppgifter

<i>Fornlämningsslag</i>	fast fornlämning
<i>Fornlämningstyp</i>	gravfält
<i>Datering</i>	historisk tid (1500-talet)
<i>Förslag till skyddsklass</i>	1
<i>Koordinater (ETRS-TM35)</i>	p= 6677326, i= 435047, z= 17 m.ö.h.
<i>Koordinatförklaring</i>	Fornlämningsrekister
<i>Läge</i>	På ön Storpellinge, i den norra delen av Hagnäs

### Tidigare undersökningar och fynd

Marita Munck ja Berit Boström, inventering 1933, komplettering 1937  
Sirkka-Liisa Seppälä, inventering 1994  
Torsten Edgren, granskning 1996 (Inte förtecknade: mynt, brons, biter av metall behållare)  
Veli-Pekka Suhonen, inventering 2003 (Inventering av fasta fornlämningar från historisk tid i Östra Nyland våren 2003)  
Marianna Niukkanen, granskning 2004

### Andra källor

Edgren, Torsten 1995. Kring Kardrags äldsta historia. Kardrag gård 400 år 1595-1995.  
Freudenthal, A.O. 1874: Öfversigt af östra Nylands fasta fornlemningar. Suomen Muinaismuistoyhdistyksen Aikakauskirja I.  
Weckman, Stig 1987: Sjöfaraminnen vid Pellinge sund. Pellingeboken 2. Borgå.  
Weckman, Stig 1995: Sjöfaraminnen vid Pellinge sund – en gammal känd farled. Nyländska ankarfästen. Lovisa.

### Inventering 2013

Fotografier AKDG 3329:1-3.

Objektet är beläget på avsatsen mellan Hagnäs norra bergsrygg och kullen Hagnäsbötet i den norra delen av Hagnäs, på den norra delen av Storpellinge. Efter avsatsen börjar terrängen slutta mot nordost mot viken i Bastuhamn. I området växer tallskog, vid fornlämningen glest med tallplantor. Fornlämningen på cirka 26 x 34 meter är en oval, halv meter hög steninhägnad, i vilken det finns några öppningar. Av dessa är det uppenbarligen den som finns i den nord-nordostliga delen som är den ursprungliga ingångsöppningen.

År 1861 upptäckte A.O. Freudenthal innanför stengårdsgården åtminstone 20 gravar utmärkta med stenar, varav fyra hade grävts upp. Freudenthal öppnade ännu en, i vilken det fanns grov, blandad sand. Enligt vad som berättas har det i inhägnaden funnits en sten, i vilken siffran 17 och ett kors ristats in. Dessutom har det enligt sägnen funnits en ingravering bestående av fyra bokstäver och ett kors på den närliggande kullen Hagnäsbötet. Runt år 1910 grävde man på platsen och hittade ben. Den vanligaste tolkningen av detta fornminne är att ryska soldater begravts där.

År 1996 kartlade Torsten Edgren objektet med hjälp av en metallsökare och upptäckte att det i mitten av stenringen finns mycket metall i marken. I de två provgroparna hittades smält brons och bitar av eventuella

metallkärl. I den tredje provgropan hittades en metallpeng – två öre som hade låtits präglas av Johan III år 1573.

Under inventeringen 2013 granskades objektet och där togs fotografier. Stengårdsgården urskiljs tydligt i terrängen, likaså de fyra groparna som finns innanför inhägnaden och som uppenbarligen varit synliga sedan mitten av 1800-talet.



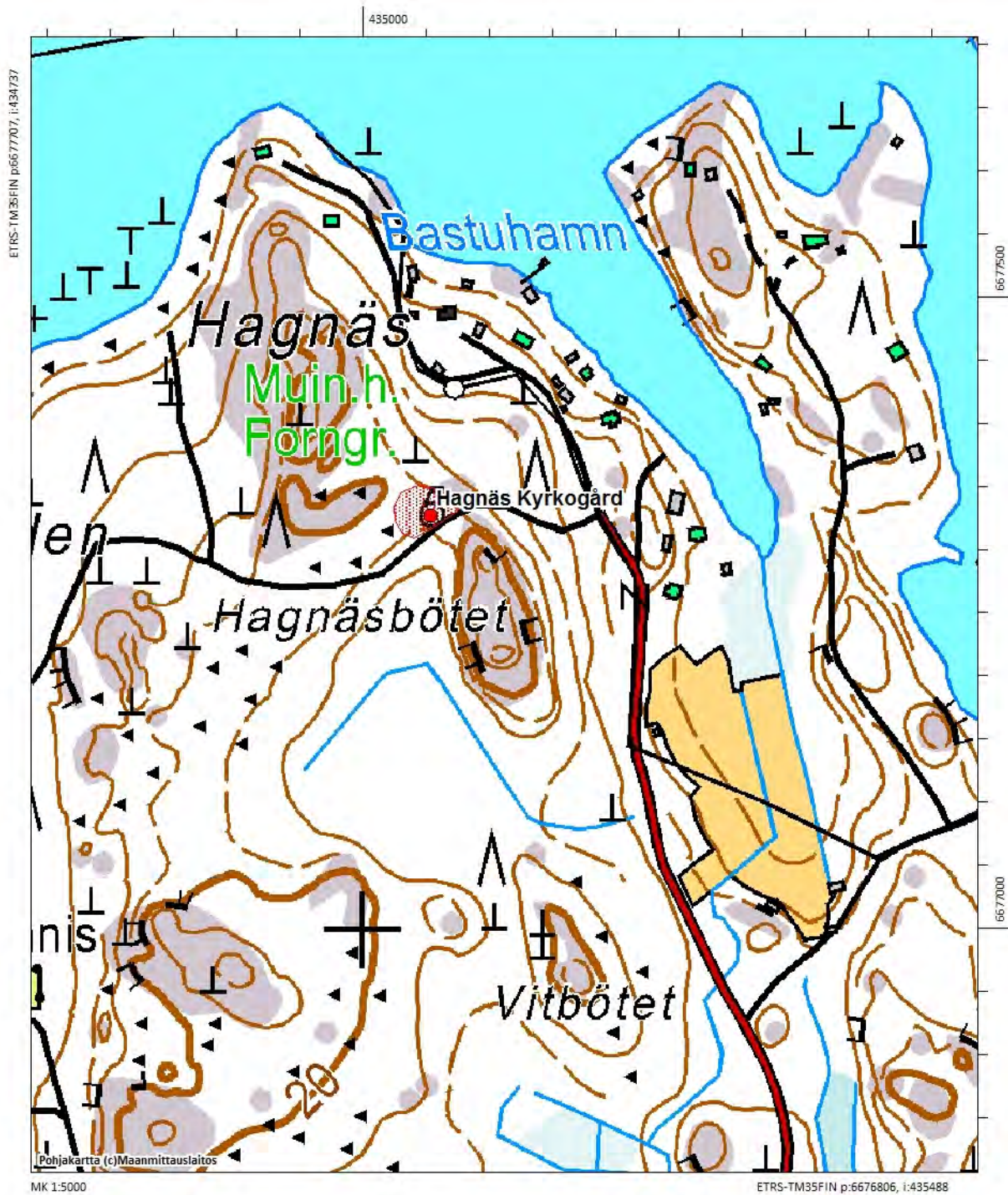
*AKDG3329:1. Borgå, Hagnäs Kyrkogård. Begravningsplatsens murar. Fotograf: Petro Pesonen.*



*AKDG3329:3. Borgå, Hagnäs Kyrkogård. Två gropar mitt i hagen. Fotograf: Petro Pesonen.*

# Borgå Hagnäs Kyrkogård

Lokalens läge och avgränsning, utdrag ur grundkarta 1:5000



### 3 Borgå Burkholmsfjärden Burkholmen (613500003)

#### Grunduppgifter

<i>Fornlämningsslag</i>	möjlig fornlämning
<i>Fornlämningstyp</i>	hällristningar
<i>Datering</i>	historisk tid (1700-talet)
<i>Förslag till skyddsklass</i>	-
<i>Koordinater (ETRS-TM35)</i>	p= 6678082, i= 437801, z= 0-3 m.ö.h.
<i>Koordinatförklaring</i>	uppskattning
<i>Läge</i>	På ön Burkholmen, belägna öns nordöstra strand

#### Andra källor

Weckman, Stig 1987: Sjöfaraminnen vid Pellinge sund. Pellingeboken 2. Borgå.

Weckman, Stig 1995: Sjöfaraminnen vid Pellinge sund – en gammal känd farled. Nyländska ankarfästen. Lovisa.

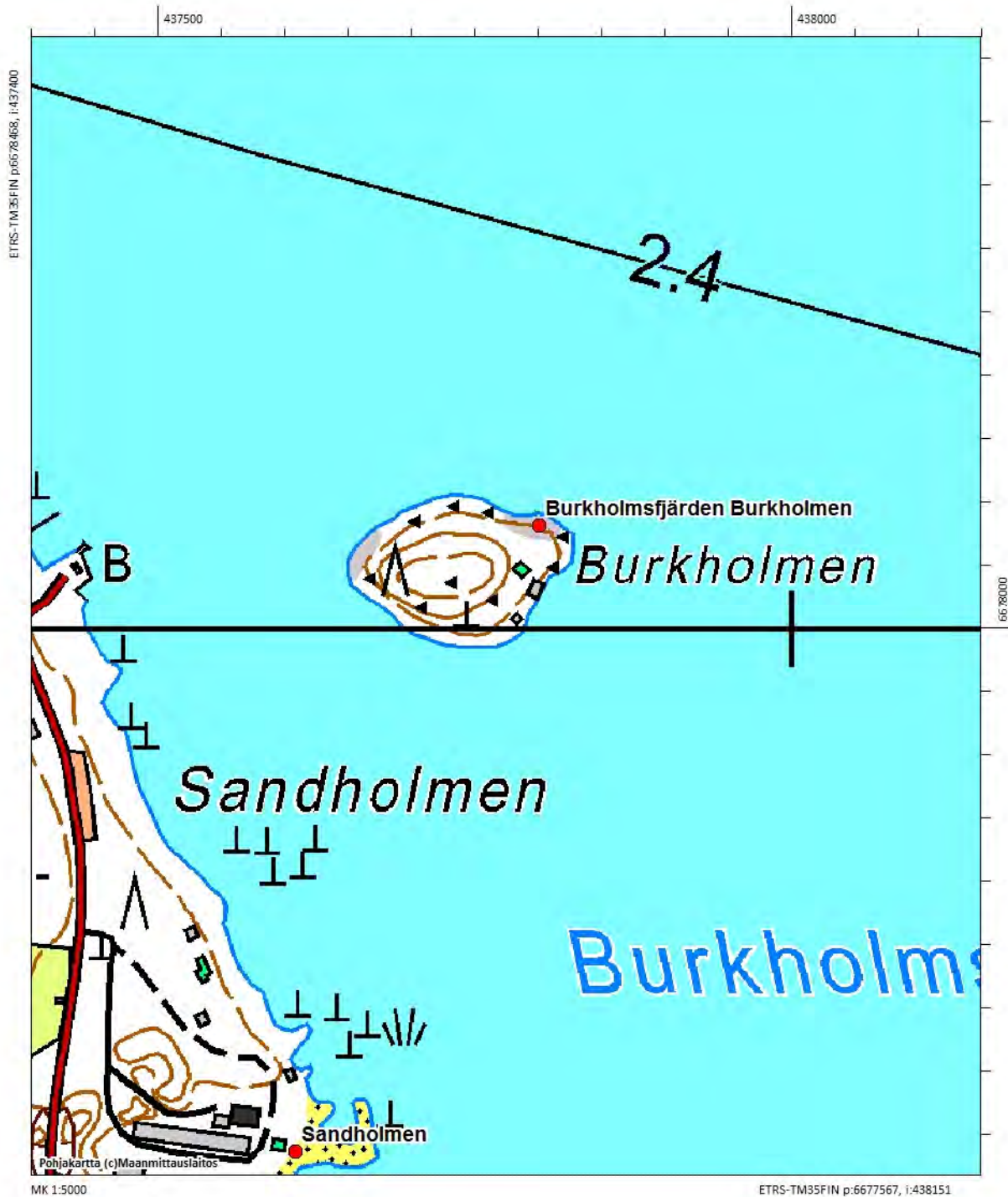
#### Inventering 2013

Objektet finns på en klippa på den nordöstra stranden av ön Burkholmen, som ligger i farleden i Burkholmsfjärden. På Burkholmen har det uppenbarligen funnits en lotsstation innan lotsstationen på Getören togs i bruk. Denna flyttades senare till Äggskär 1875. Inga återstoder av Burkholmens lotsstation har bevarats. I klippan finns namnteckningen G F Funck 1786 inhuggen. Det torde vara fråga om en sjöofficer i Gustav III:s flotta.

Under inventeringen 2013 letade man efter inhuggningen i klippan, men utan resultat.

# Borgå Burkholmsfjärden Burkholmen

Lokalens läge, utdrag ur grundkarta 1:5000



## 4 Borgå Burkholmsfjärden Tullandet W (613500004)

### Grunduppgifter

<i>Fornlämningsslag</i>	möjlig fornlämning
<i>Fornlämningstyp</i>	hällristningar
<i>Datering</i>	historisk tid (1800-talet)
<i>Förslag till skyddsklass</i>	-
<i>Koordinater (ETRS-TM35)</i>	p= 6677988, i= 439645, z= 0-3 m.ö.h.
<i>Koordinatförklaring</i>	Uppskattning
<i>Läge</i>	I den västra ändan av ön Tullandet

### Tidigare undersökningar och fynd

#### Andra källor

Weckman, Stig 1987: Sjöfaraminnen vid Pellinge sund. Pellingeboken 2. Borgå.

Weckman, Stig 1995: Sjöfaraminnen vid Pellinge sund – en gammal känd farled. Nyländska ankarfästen. Lovisa.

### Inventering 2013

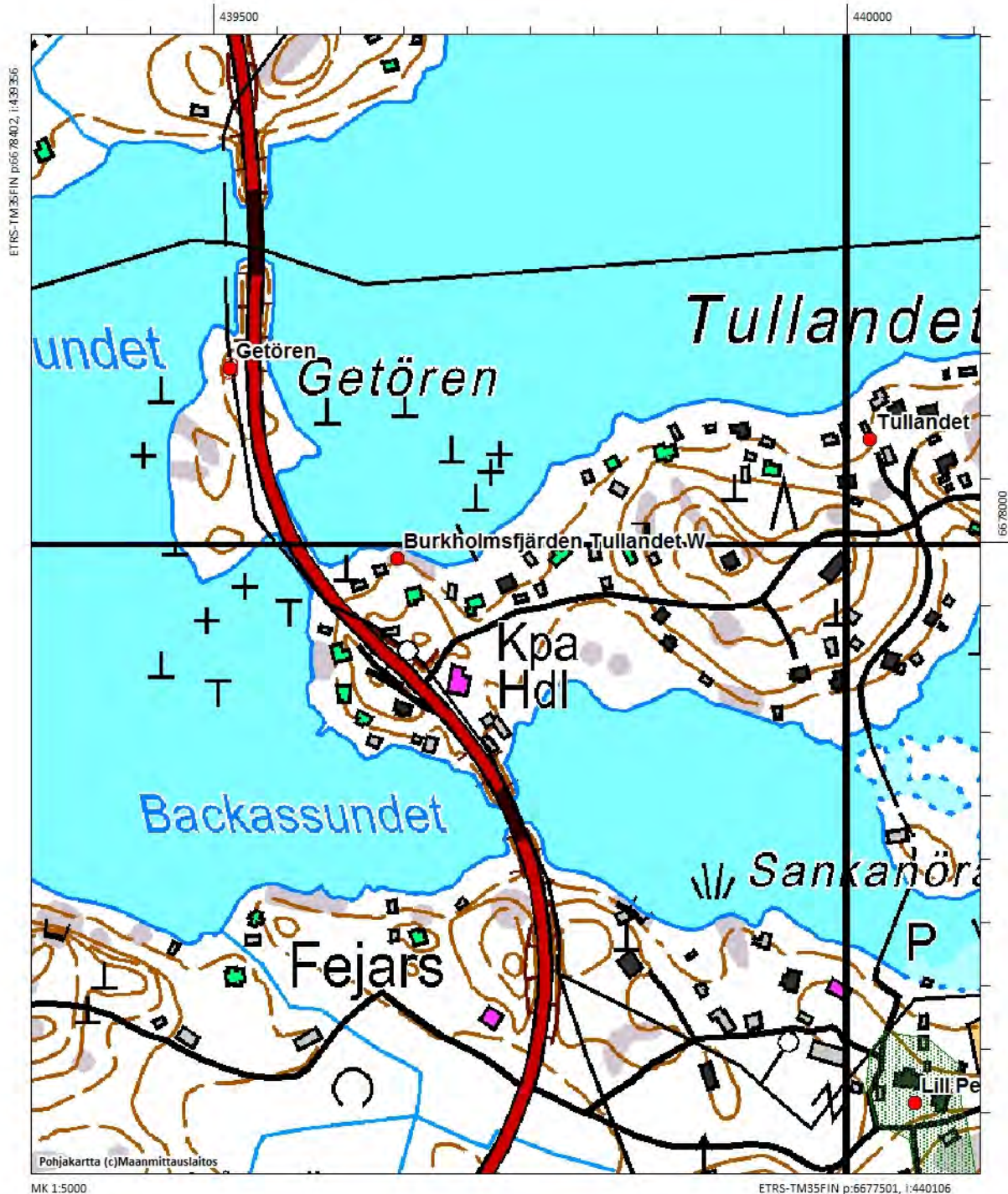
Fotografier AKDG 3331:1.

Objektet är beläget i västra ändan av ön Tullandet, på öns norra strand. Ön finns i farleden mellan Sundö och Lillpellinge. I strandklippan har ett märke för vattennivån och året 1848 ristats in. Inskriften är stor, 110 cm lång och siffrorna är 55 cm höga. Höjdmärket är 40 cm högre än den nuvarande vattennivån.

Under inventeringen 2013 besöktes inte själva klippan, men platsen fotograferades från båten då man åkte förbi.

# Borgå Burkholmsfjärden Tullandet W

Lokalens läge, utdrag ur grundkarta 1:5000







*Ett märke för vattennivån och året 1848 i norra strand av västra ändan på ön Tullandet. Källa: : Weckman, Stig 1995: Sjöfararminnen vid Pellinge sund – en gammal känd farled. Nyländska ankarfästen. Lovisa, s. 103.*



*AKDG3331:1. Borgå, Burkolmsfjärden Tullandet W. Klippa med ett inristat märke för vattennivån. Fotograf: Petro Pesonen.*

## 5 Borgå Burkholmsfjärden Lökön Skeppsberget (613500005)

### Grunduppgifter

<i>Fornlämningsslag</i>	fast fornlämning
<i>Fornlämningstyp</i>	hällristningar
<i>Datering</i>	historisk tid (1700-talet)
<i>Förslag till skyddsklass</i>	1
<i>Koordinater (ETRS-TM35)</i>	p= 6678331, i= 440708, z= 0-3 m.ö.h.
<i>Koordinatförklaring</i>	GPS-mätning (strandklippan)
<i>Läge</i>	På den västra delen och norra strand av ön Lökön

### Tidigare undersökningar och fynd

#### Andra källor

Weckman, Stig 1987: Sjöfaraminnen vid Pellinge sund. Pellingeboken 2. Borgå.

Weckman, Stig 1995: Sjöfaraminnen vid Pellinge sund – en gammal känd farled. Nyländska ankarfästen. Lovisa.

### Inventering 2013

Fotografier AKDG 3332:1

Skeppsberget ligger i västra ändan av Lökö, på öns norra strand. Klippan är en låg strandklippa som tydligt urskiljs i vattnet. I ändan av klippan har det anlagts en brygga till en sommarstuga. På klippan finns rikligt med olika hällristningar. Av dessa är den äldsta Upplands och Södermanlands landskapsvapen som ristats in 1755. Enligt Stig Weckmans uppgifter är alla ristningar från 1700-talet. På klippan finns bland annat namnristningar från tiden för Gustav III:s krig.

Under inventeringen 2013 besökte man platsen för att fotografera klippan. Solskenet gjorde det svårare att upptäcka inristningarna, men till exempel Carl Fredric Arnkihs namnristning från 1788 kunde urskiljas.

# Borgå Burkholmsfjärden Lökön Skeppsberget

Lokalens läge och avgränsning, utdrag ur grundkarta 1:5000





*Landskapsvapen ristats år 1755 på strandklippan i Skeppsberget. Källa: Weckman, Stig 1995: Sjöfararminnen vid Pellingesund – en gammal känd farled. Nyländska ankarfästen. Lovisa, s. 104.*



*AKDG3332:1. Borgå, Burholmsfjärden Lökön Skeppsberget. Klippa med inristningar, från norr. Fotograf: Petro Pesonen.*

## 6 Borgå Burkholmsfjärden Tullandet NE (613500006)

### Grunduppgifter

<i>Fornlämningsslag</i>	fast fornlämning
<i>Fornlämningstyp</i>	hällristningar
<i>Datering</i>	historisk tid (1600-1900 -talet)
<i>Förslag till skyddsklass</i>	1
<i>Koordinater (ETRS-TM35)</i>	p= 6678157, i= 440277, z= 0-5 m.ö.h.
<i>Koordinatförklaring</i>	GPS-mätning (östliga hällristningar)
<i>Läge</i>	I norra strand av östra ändan av ön Tullandet

### Tidigare undersökningar och fynd

### Andra källor

Weckman, Stig 1987: Sjöfaraminnen vid Pellinge sund. Pellingeboken 2. Borgå.

Weckman, Stig 1995: Sjöfaraminnen vid Pellinge sund – en gammal känd farled. Nyländska ankarfästen. Lovisa.

### Inventering 2013

Fotografier AKDG 3333:1-7

Inristningarna i den nordöstra delen av Tullandet finns på två olika klippområden på den norra stranden i den östra ändan av ön. Den västligare är en "protestskrift" från 1900-talet och den östligare består av äldre inristningar från 1600–1800-talen. Inristningarna finns reproducerade i Weckmans artikel.

Klipporna i östra ändan av Tullandet granskades under inventeringen 2013. Den västliga inristningen har gjorts 1900 i protest mot det ryska förtrycket. Inristade finns det finska lejonet och texten "än kommer dag – än är ej allt förbi" från Fänrik Ståls sägner. På den östligare klippan, som finns vid bastun på den västra sidan av sommarstugan, finns flera inristningar, varav en del blev synliga på nytt först 2012 när bastun byggdes och mossan avlägsnades från klippan. Den äldsta namninristningen som kan urskiljas – "?LUBERG" från 1650 eller 1656 – finns på bastuns östra sida. Den första bokstaven i namnet kan vara H eller B eller bokstäverna H och B sammanslagna, varvid förnamnet skulle börja med H och efternamnet skulle vara Bluberg. Övriga texter på bastuns östra sida är "IWD", "J.P.", "AK", "GS" och "WD". Inristningarna finns på ett cirka 2–3 meters område. På den norra sidan av bastustugan urskiljdes texten "J.O.O" och årtalet 1896, åtskiljda av ett vågrätt streck, samt bokstäverna "BO" separat.

# Borgå Burkholmsfjärden Tullandet NE

Lokalens läge och avgränsning, utdrag ur grundkarta 1:5000





AKDG3333:1. Borgå, Burkholmsfjärden Tullandet NE. Protestskrift på en strandklippa på Tullandet. Fotograf: Petro Pesonen.



AKDG3333:7. Borgå, Burkholmsfjärden Tullandet NE. Klippan med protestskrift. Fotograf: Petro Pesonen.



AKDG3333:6. Borgå, Burkholmsfjärden Tullandet NE. Den hackade klippan fotografierad från en båt. Fotograf: Petro Pesonen.



AKDG3333:3. Borgå, Burkolmsfjärden Tullandet NE. Bluberg 1656. Fotograf: Petro Pesonen.



AKDG3333:4. Borgå, Burkolmsfjärden Tullandet NE. Ritningsklippa öster om bastun, från söder. Fotograf: Petro Pesonen.



AKDG3333:5. Borgå, Burkolmsfjärden Tullandet NE. Skrifter norr om bastun. Fotograf: Petro Pesonen.



## 7 Borgå Peikkomäki (1000003902)

### Grunduppgifter

<i>Fornlämningsslag</i>	fyndplats
<i>Fornlämningstyp</i>	lösfyndplats
<i>Datering</i>	sten- eller bronsålder
<i>Förslag till skyddsklass</i>	-
<i>Koordinater (ETRS-TM35)</i>	p= 6678742, i= 439628, z= ?? m.ö.h.
<i>Koordinatförklaring</i>	Central punkt av ön Sundön
<i>Läge</i>	Exakt fyndplats obekant

### Tidigare undersökningar och fynd

Lösfynd 1989 (KM 24722 flintspets), fynd av Gunvor Sundbäck

### Inventering 2013

En flintspets (KM 24722) hittades på Peikkomäki på Sundö. Man känner inte till den exakta fyndplatsen, och det finns ingen plats som heter Peikkomäki på ön. Föremålet är en flintdolk eller -skära och dateras till den sena stenåldern eller bronsåldern.

# Borgå Peikkomäki

Fyndplats någonstans på ön Sundön, utdrag ur grundkarta 1:20000



## 8 Borgå Sandholmen (1000014264)

### Grunduppgifter

<i>Fornlämningslag</i>	möjlig fornlämning
<i>Fornlämningstyp</i>	begravningsplats
<i>Datering</i>	historisk tid
<i>Förslag till skyddsklass</i>	-
<i>Koordinater (ETRS TM35)</i>	p= 6677587, i= 437609, z= 0-5 m.ö.h.
<i>Koordinatförklaring</i>	Uppskattning
<i>Läge</i>	På norra delen av ön Storpellinge

### Tidigare undersökningar och fynd

Päivi Maaranen, granskning 1990

### Andra källor

Allardt 1925: Borgå Sockens historia, s. 58.

Weckman, Stig 1987: Sjöfaraminnen vid Pellinge sund. Pellingeboken 2. Borgå.

Weckman, Stig 1995: Sjöfaraminnen vid Pellinge sund – en gammal känd farled. Nyländska ankarfästen. Lovisa.

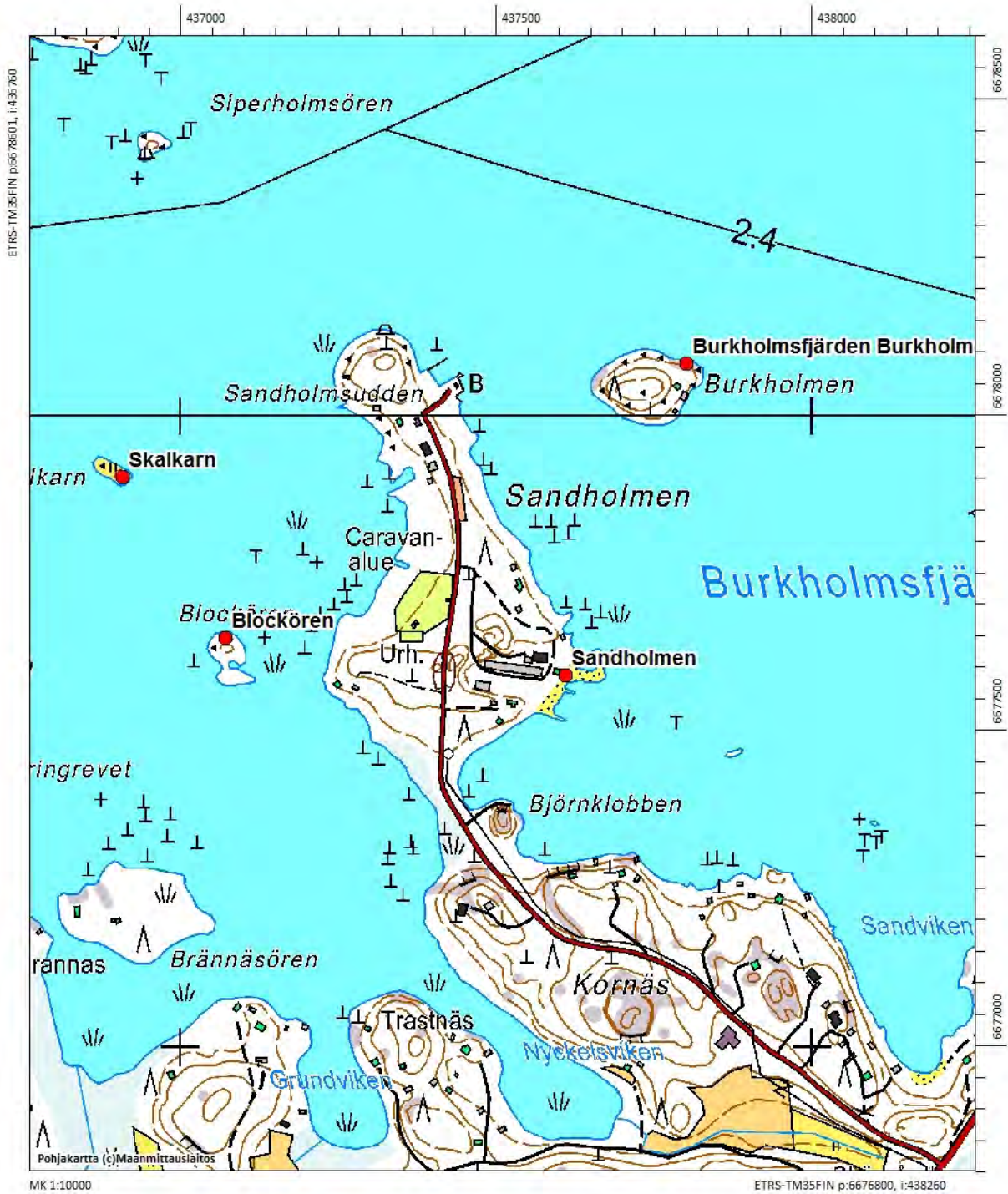
### Inventering 2013

Objektet finns i spetsen av Sandholmen, i norra delen av Storpellinge. Enligt traditionen har det funnits en begravningsplats på Sandholmen och där har man hittat ben (Allardt 1925: 58). Man lastade sand från Sandholmen i början av 1900-talet och hittade då ben av "långa män". Det har uppskattats att platsen varit bland annat en pestgravgård under tiden för den stora ofreden (Weckman 1995: 100-101). År 1990 hittade man runt anläggningsplatsen för den före detta färjan mellan Tirmo och Storpellinge en människoskalle och i samband med den korroderade järnstycken. I korrosionen syns ännu spår av träfiber. Järnstyckena är uppenbarligen spikar eller pluggar och tyder på att de döda som begravts på platsen åtminstone i vissa fall begravdes även i träkistor. Detta objekt är numera i ganska hög grad förstört eftersom det på platsen finns en tankningsplats för båtar och terrängen därför har omarbetats kraftigt.

Det är möjligt att det finns också en annan gravplats på Sandholmen eftersom äldre uppgifter främst hänvisar till ett område på uddens södra del där det finns stora sandgropar och det därmed är troligare att det funnits en lastningsplats för sand. Även karttecknet i Weckmans artikel hänvisar till det här området, där det även funnits hamnverksamhet. Koordinaterna i denna rapport pekar på detta objekt. Numera är området ett industriområde.

# Borgå Sandholmen

Uppskattade läge av objekt, utdrag av grundkarta 1:10000



## 9 Borgå Sonö (1000022190)

### Grunduppgifter

<i>Fornlämningsslag</i>	kulturarvsplats
<i>Fornlämningstyp</i>	historisk bytomt
<i>Datering</i>	historisk tid
<i>Förslag till skyddsklass</i>	-
<i>Koordinater (ETRS TM35)</i>	p= 6678930, i= 439237, z= 2-5 m.ö.h.
<i>Koordinatförklaring</i>	Sundö gård
<i>Läge</i>	På nordvästra strand av ön Sundö

### Tidigare undersökningar och fynd

-

### Inventering 2013

Den enskilda gården på Sundö (Sonö) har utgjort en egen by och har varit bebodd åtminstone sedan 1540-talet, då där fanns en skattebetalare. Huset har synbarligen varit beläget på samma plats åtminstone sedan 1650-talet och det förekommer också under namnet Sonö i den kungliga havsatlasen som utarbetades på 1790-talet. Det ligger på Sundös nordvästra strand, på stranden av den nya farleden och bukten som öppnar sig från Sunisundets södra strand mot väster.

Under inventeringen 2013 granskades objektet. Runt det gamla huset finns mycket nybyggen, bland annat en stor ekonomibyggnad. Det gamla kulturlagret som eventuellt har bevarats skulle kunna vara precis på gårdsplanen intill den gamla huvudbyggnaden.



Sundö gård finns ritad i östra delen av Sunöölandet. Kartan är från år 1651, Kartasamling av Strömsberg herrgård, Riksarkivet.



Sonö gård (Sunilandet) antecknad på kartan över Stor- och Lillpellinge utarbetad år 1700. Lantmäterivärkets arkiv B3:2/1-3.

<http://digi.narc.fi/digi/view.ka?kuid=11168908>

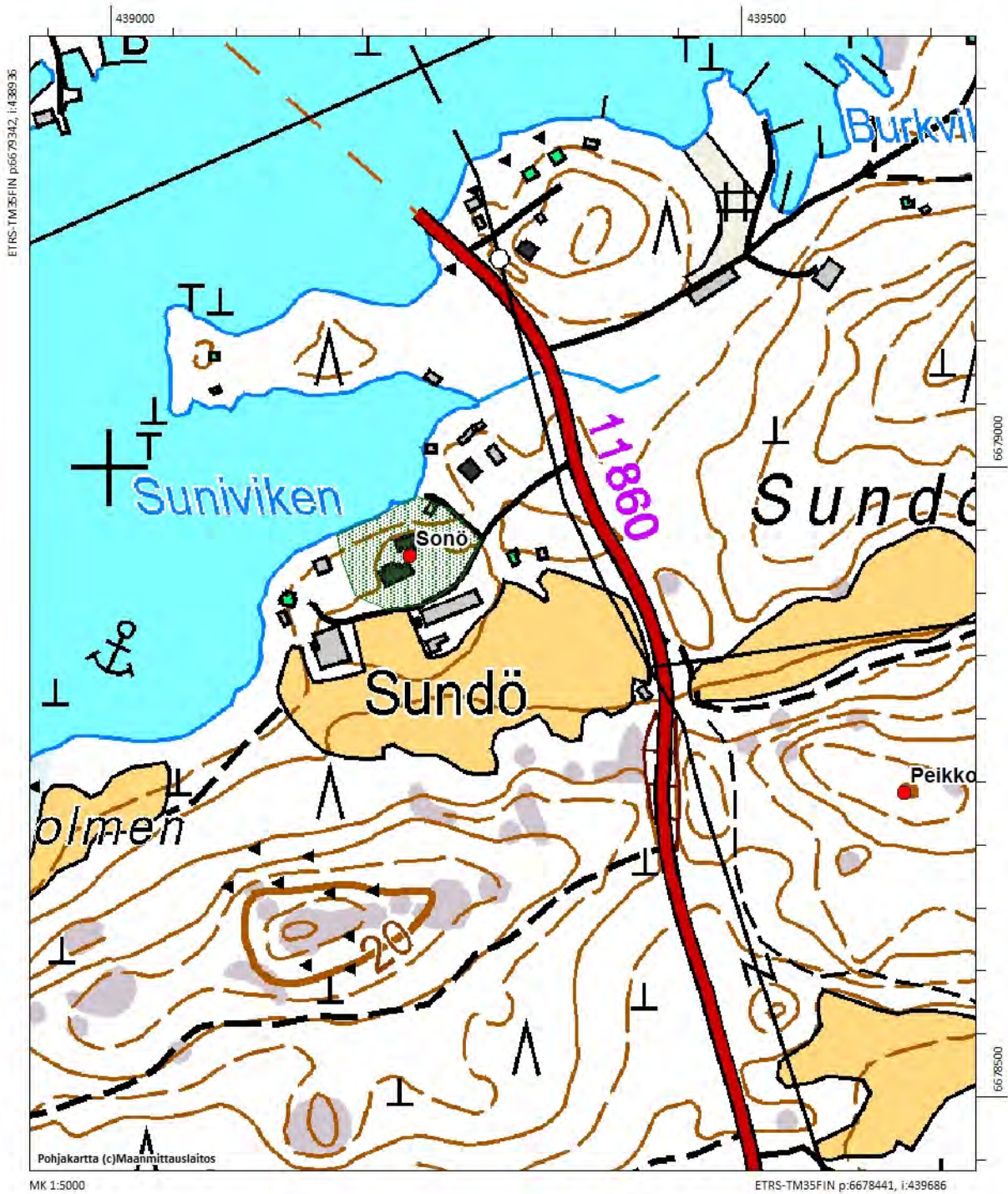
Ei la



Sundön (Sunni) i den kungliga havsatlasen 1791-1796. Helsinki 2009. Red. Erkki-Sakari Harju och Heikki Tiilikainen.

# Borgå Sonö

Lokalens läge och avgränsning, utdrag ur grundkarta 1:5000



## 10 Borgå Lill Pellingby (1000022191)

### Grunduppgifter

<i>Fornlämningsslag</i>	kulturarvsplats
<i>Fornlämningstyp</i>	historisk bytomt
<i>Datering</i>	historisk tid
<i>Förslag till skyddsklass</i>	-
<i>Koordinater (ETRS TM35)</i>	p= 6677604, i= 439948, z= 5-15 m.ö.h.
<i>Koordinatförklaring</i>	Lill Pellingby centrum
<i>Läge</i>	På norra strand av ön Lill Pellinge

### Tidigare undersökningar och fynd

-

### Inventering 2013

*Fotografier* AKDG 3334:1-3

Lillpellinge by, det vill säga Lill Pellingby eller Lillpellinge är belägen på den norra stranden av ön Lillpellinge, söder om sundet mellan Tullandet och Lillpellinge. Byns strand finns vid skären Sankanörarna och husen längre söderut på strandbanken och bakom klipporna.

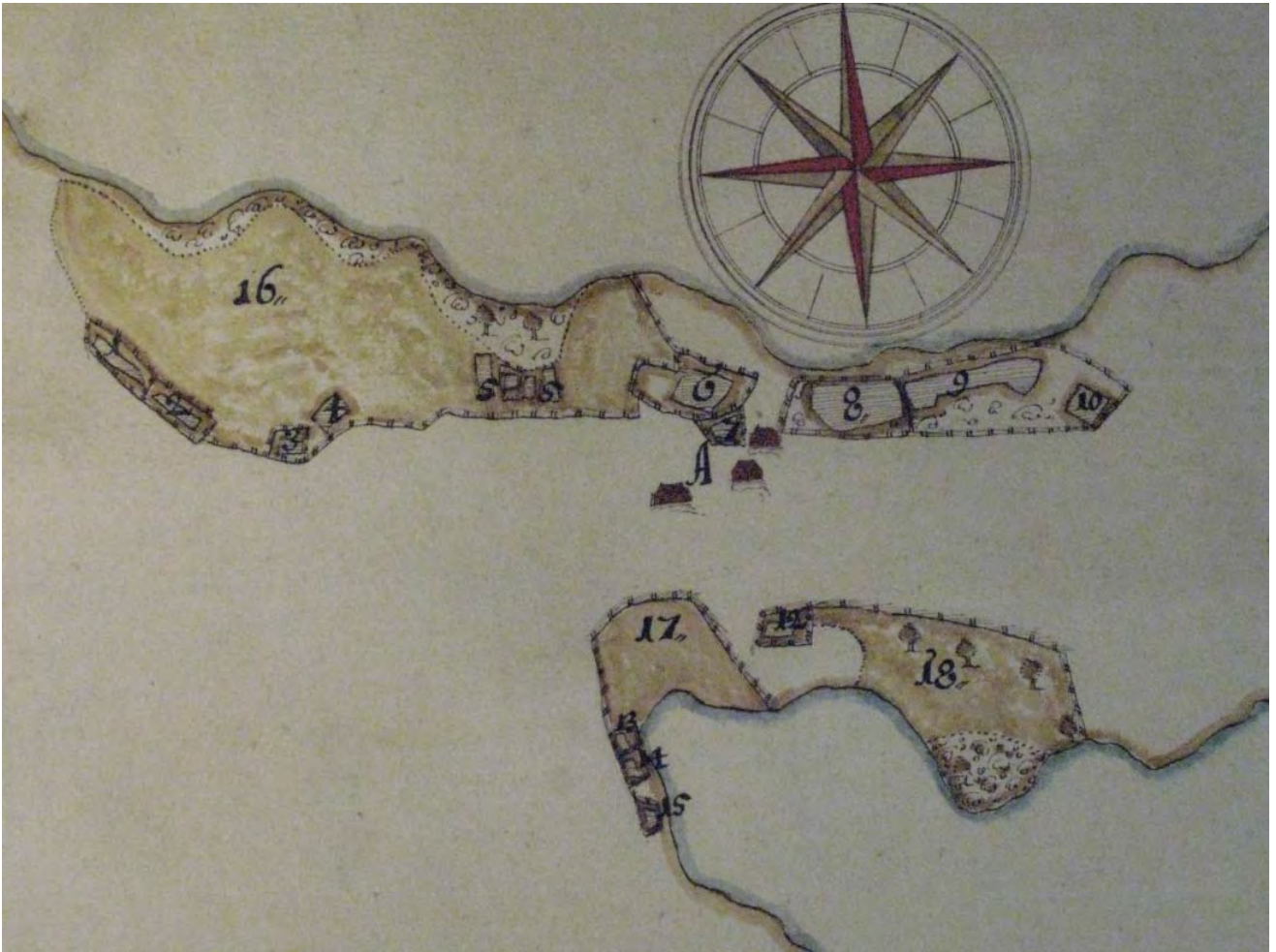
I Lillpellinge by (Öster Pellingby) fanns på 1540-talet fyra skattebetalare. Den första kartan som beskriver byn är från 1651 (Strömsbergs herrgårds kartverk) och på den finns två hus ritade i byn. På Samuel Broterus karta från 1700 finns det fyra hus i Lill Pellingby; ett hus på udden i byns nordvästra del och tre hus på den egentliga tomtmarken i byn, i byns sydöstra del. På kartan från 1700 har husen A–D namnen Gråbondas, Storbondas, Nybondas och Fäjars. På en karta från 1786 finns husen Gråbons, Starkis, Nybondas och Feijars, varav det senaste ligger separat från de andra.

Under inventeringen gick man runt i byområdet, och områdena där de gamla tomtmarkena troligen fanns avgränsades med hjälp av en terrängkarta. Allmänt taget är gårdarnas huvudbyggnader gamla trähus som härstammar från början av 1900-talet och som står på en stadigt stenfot, men ställvis finns det också nyare byggnadsbestånd utrustade med stenfot av cement. Gårdarna är huvudsakligen ojämna och gårdsbyggnaderna stöds vanligtvis endast av hörnstenar. Det förefaller således att man kan anta att gamla kulturlager har bevarats på gårdsplanerna i byområdet.

Nuförtiden har huset Feijars flyttats längre västerut och Nybondas söderut. På platsen där Feijars tidigare stod finns Backas och Strandans på tomtmarken i den egentliga byn finns Gråbondas, Storbondas och Starkis. Det verkar som om situationen på denna tomt med tre hus ända tills denna dag har bevarats relativt oförändrad, trots eventuella namnbyten. På den gamla tomten Feijars har nybyggen uppförts.

De nuvarande områdena Storbondas, Starkis och Gråbondas, som är belägna alldeles i byns centrum, har avgränsats som kulturarvsobjekt. Det är möjligt att det i det här området finns kulturlager eller konstruktioner från 1700-talet eller längre tillbaka bevarade på gårdsområdet.





Lill Pellingby på kartan år 1651, delförstoring. Rikarviket: Kartasamling av Strömsberg herrgård.



Lill Pellingby på kartan år 1700, delförstoring. Lantmäteriverkets arkiv B3:2/1-3.

<http://diqi.narc.fi/diqi/view.ka?kuid=11168913>

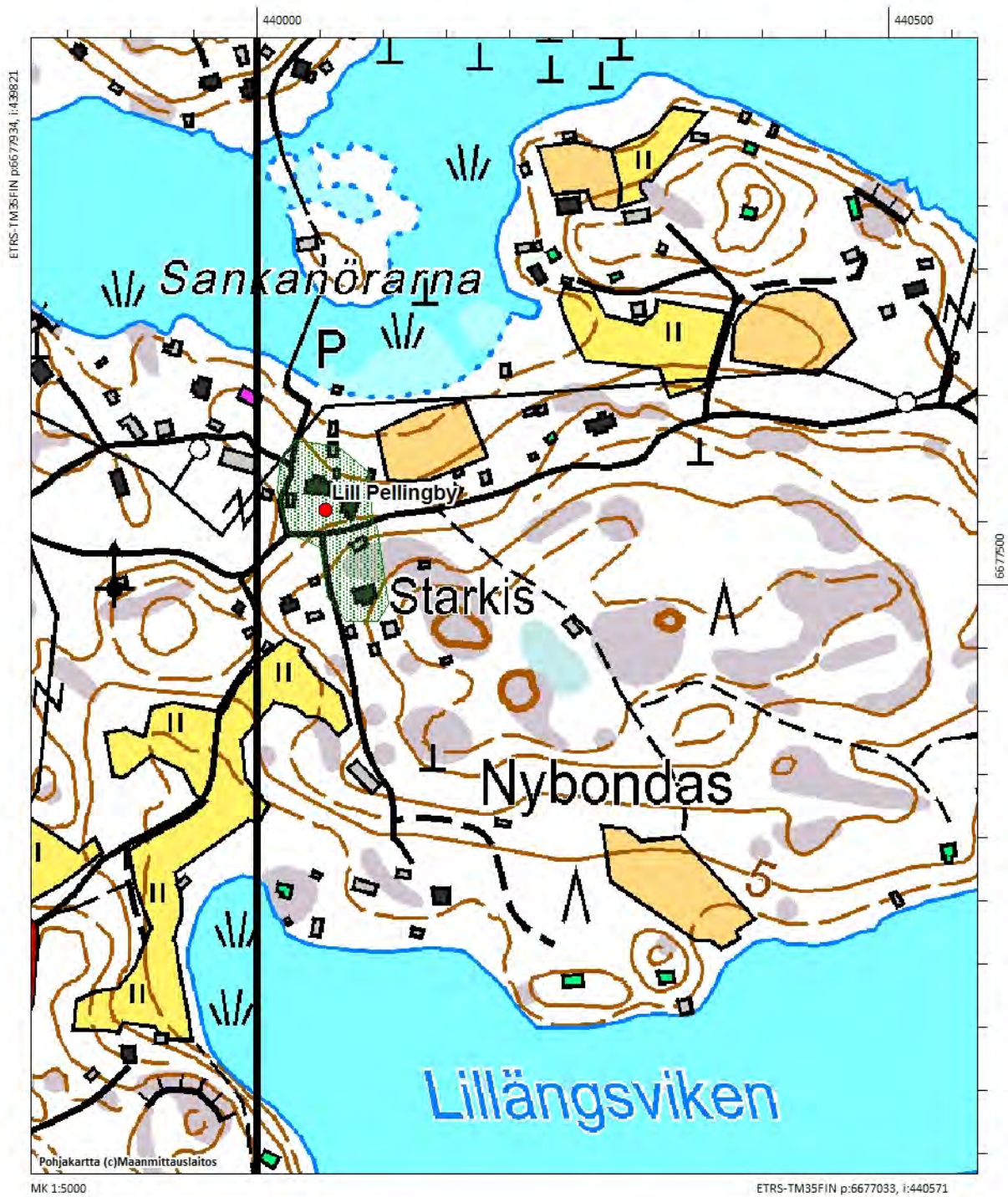


Lill Pellingby på kartan år 1786, del förstoring. Lantmäteriverkets arkiv B3:2/32-35.

<http://diqi.narc.fi/diqi/view.ka?kuid=11192831>.

# Borgå Lill Pellingby

Lokalens läge och avgränsning, utdrag ur grundkarta 1:5000





AKDG3334:1. Borgå, Lill Pellingby. En gammal bod i korsningen av Lillängsvägen, från nordost. Fotograf: Petro Pesonen.



AKDG3334:2. Borgå, Lill Pellingby. Bodar längs med vägen som leder till stranden. Fotograf: Petro Pesonen.



AKDG3334:3. Borgå, Lill Pellingby. By före gångbron på Tullandet, från norr. Fotograf: Petro Pesonen.

## 11 Borgå Öster Pellingby (1000022192)

### Grunduppgifter

<i>Fornlämningsslag</i>	kulturarvsplats
<i>Fornlämningstyp</i>	historisk bytomt
<i>Datering</i>	historisk tid
<i>Förslag till skyddsklass</i>	-
<i>Koordinater (ETRS TM35)</i>	p= 6676500, i= 438006, z= 5-20 m.ö.h.
<i>Koordinatförklaring</i>	Västliga tomt i Öster Pellingby
<i>Läge</i>	På östra strand av ön Storpellinge

### Tidigare undersökningar och fynd

-

### Inventering 2013

*Fotografier* AKDG 3335:1

Den östra byn i Pellinge, det vill säga Öster Pellingby eller Österby, är belägen i den noröstra delen av ön Storpellinge, på den västra och norra straden av Österbyviken. Österby indelas i ett åsområde och den så kallade Yrjasbacken, där byns äldsta tomter finns. Mellan åsområdet och Österbyviken finns en liten åkeröppning.

I den östra byn i Pellinge (Öster Pellingby) fanns på 1540-talet fyra skattebetalare. Den första kartan som beskriver byn är från 1651 (Strömsbergs herrgårds kartverk) och enligt den finns det två hus på stranden av Österbyviken. Det ena är klart längre bort från stranden, möjligtvis i ovan nämnda åsområde. På Samuel Broterus karta från 1700 finns det fyra hus i Österby, två på varje tomtmark: i åsområdet Mattas och Tallas och på vikens västra strand Staffas och Reimars. Situationen har inte förändrats på kartan från 1764–1766.

Under inventeringen gick man runt i byområdet, och områdena där de gamla tomtmarkerna troligen fanns avgränsades med hjälp av en terrängkarta. Allmänt taget är gårdarnas huvudbyggnader gamla trähus som härstammar från början av 1900-talet och som står på en stadigt stenfot, men ställvis finns det också nyare byggnadsbestånd utrustade med stenfot av cement. Gårdarna är huvudsakligen ojämna och gårdsbyggnaderna stöds vanligtvis endast av hörnstenar. Det förefaller således att man kan anta att gamla kulturlager har bevarats på gårdsplanerna i byområdet.

Husen i åsområdet bildar en radby där de största husen från väst till öst i dag är Lillmattas, Stormattas, Sandkulla och Reimars, samt norr om vägen Sandåsa. De centrala husen på väststranden är Staffas och Yrjas. Det verkar som att Mattas och Staffas står på någotsånär samma platser som de har stått sedan åtminstone 1700-talet medan Reimars har flyttats från den västra stranden till åsen och av husen Tallas har Nedra Tallas flyttats norrut till stranden Bredviken. Uppenbarligen har det ursprungliga Tallas varit beläget i den östra delen av tomtmarken, där Sandkulla, Sandåsa och Reimars nu finns. Yrjas har ersatt Reimars på den västra stranden.

I åsområdet har man som kulturarvsobjekt avgränsat ett smalt område på åsens övre del som sträcker sig från den nuvarande vägen och som omfattar husen Lillmattas, Stormattas, Sandkulla och Reimars, samt delvis gårdsplanen Sandåsa. På den västra stranden har man i sin tur avgränsat ett område väster om vägen, inom vilket man hittar Staffas gård, Yrjas samt de mindre hus som finns norr om dessa. Det är möjligt att det i båda

områdena finns kulturlager eller konstruktioner från 1700-talet eller längre tillbaka bevarade på gårdsområdet.



Öster Pellingby på kartan år 1700, delförstoring.  
Lantmäteriverkets arkiv B3:2/1-3.  
<http://digi.narc.fi/digi/view.ka?kuid=11168908>



AKDG3335:1. Borgå, Öster Pellingby. Husen uppe på kullen i åsområdet, från söder. Fotograf: Petro Pesonen.

# Borgå Öster Pellingby

Lokalens läge och avgränsning, utdrag ur grundkarta 1:5000



## 12 Borgå Söder Pellingby (100022193)

### Grunduppgifter

<i>Fornlämningsslag</i>	kulturarvsplats
<i>Fornlämningstyp</i>	historisk bytomt
<i>Datering</i>	historisk tid
<i>Förslag till skyddsklass</i>	-
<i>Koordinater (ETRS TM35)</i>	p= 6675521, i= 436344, z= 5-20 m.ö.h.
<i>Koordinatförklaring</i>	Sydliga tomt i Söder Pellingby
<i>Läge</i>	På östra strand av ön Storpellinge

### Tidigare undersökningar och fynd

-

### Inventering 2013

*Fotografier* AKDG 3336:1-4

Den södra byn i Pellinge, det vill säga Söder Pellingby eller Söderby, är belägen i mitten av ön Storpellinge, på Söderbyvikens västra strand. Den sydligaste delen av Söderby bildar en tät bygrupp där husen har byggts på berget i mitten av ängs- och åkåkermarkerna. Den nordligare delen har även kallats Västerby. Det utbredda åkerområdet Maren finns väster om byn.

I den södra byn i Pellinge (Söder Pellingby) fanns på 1540-talet fem skattebetalare. Den första kartan som beskriver byn är från 1651 (Strömsbergs herrgårds kartverk) och på den finns sex hus i två grupper om tre hus ritade på Söderbyvikens västra strand. Enligt Samuel Broterus karta från 1700 finns det i Söderby fem hus, varav tre (Vävars, Smeds och Gråns) finns i den sydligare gruppen, söder om diket som löper från Maren, och två (Brands och Ollas) norr om diket. Åkrarna som hör till husen i den norra gruppen ligger huvudsakligen norr om diket och på den norra kanten av Maren. Åkrarna som hör till husen i den södra gruppen finns å sin sida främst söder om diket och längs Marens södra och västra kanter. På kartan från 1764–1766 är situationen för övrigt densamma, förutom att det nordligaste huset (Brands) har delats i två delar.

Under inventeringen gick man runt i byområdet, och områdena där de gamla tomtmarkerna troligen fanns avgränsades med hjälp av en terrängkarta. Allmänt taget är gårdarnas huvudbyggnader gamla trähus som härstammar från början av 1900-talet och som står på en stadig stenfot, men ställvis finns det också nyare byggnadsbestånd utrustade med stenfot av cement. Gårdarna är nästan genomgående obearbetade och ojämna och gårdsbyggnaderna stöds vanligtvis endast av hörnstenar. Det förefaller således att man till största delen kan anta att gamla kulturlager har bevarats på gårdsplanerna i byområdet.

I mitten av den sydligaste tomtmarken finns de gamla husen Vävars, Smeds och Gråns, men det ser ut som att byn redan i ett tidigt skede har brett ut sig mot sydost, mot den nuvarande butiken, och mot väst, mot Nybondas trädgård. Den sydligare tomten i den norra gruppen av hus är huset Ollas, som på alla gamla kartor har ritats väster om åkerområdets sydspets trots att det nuvarande gamla huset står på en hög kulle öster om åkern. På den västra sidan finns ett nytt egnahemshus byggt av tegel, på vars övre (norr) sida dess gårdsplan finns. Det är möjligt att ett gammalt kulturlager finns bevarat på detta nya hus gårdsområde. Den nordligare tomten i den norra husgruppen är tomten till huset Brands, som torde ligga på samma ställe som i dag. På kartan från 1764–1766 finns det två hus i Brands. Det ena torde vara det nuvarande Nedre Brands norväst



om landsvägen. Huset Brands är gammalt och byggt på en stadig stenfot. På husets gård kan finnas ett orört kulturlager. Huset Nedre Brands är uppenbarligen övergivet och det kan också finnas ett gammalt kulturlager kvar på den vildvuxna gården och i trädgården. I skogsbrynet cirka 50 meter nordost om Nedre Brands finns en stenkällare som delvis rasat. I de områden som definierats som kulturarvsobjekt kan det finnas bevarade kulturlager eller konstruktioner från 1700-talet eller tidigare.

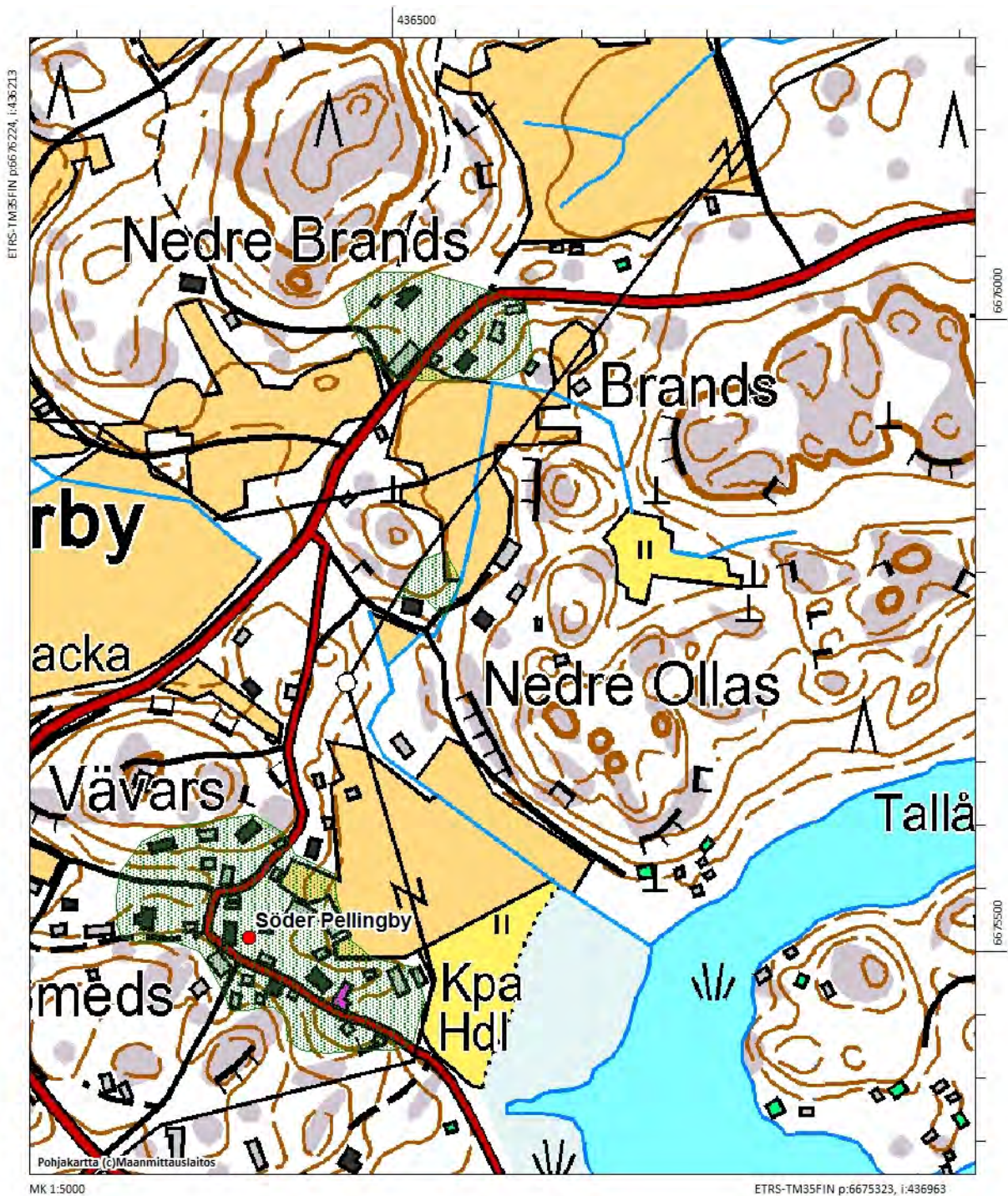


Söderby på kartan år 1700, delför-  
storing. Lantmäteriverkets arkiv  
B3:2/1-3.

<http://diqi.narc.fi/diqi/view.ka?kuid=11168908>

## Borgå Söder Pellingby

Lokalens läge och avgränsning, utdrag ur grundkarta 1:5000





*AKDG3336:1. Borgå, Söder Pellingby. En stor ladugård mitt i byn, från nordväst. Fotograf: Petro Pesonen.*



*AKDG3336:2. Borgå, Söder Pellingby. Smeds hus, från nordost. Fotograf: Petro Pesonen.*



*AKDG3336:3. Borgå, Söder Pellingby. Brands, från norr. Fotograf: Petro Pesonen.*



*AKDG3336:4. Borgå, Söder Pellingby. Brands, jordkällare, från sydost. Fotograf: Petro Pesonen.*

## 13 Borgå Getören (ny objekt)

### Grunduppgifter

<i>Fornlämningsslag</i>	fast fornlämning
<i>Fornlämningstyp</i>	lotsstationsplats
<i>Datering</i>	historisk tid
<i>Förslag till skyddsklass</i>	2
<i>Koordinater (ETRS TM35)</i>	p= 6678138, i= 439513, z= 5-20 m.ö.h.
<i>Koordinatförklaring</i>	Plats för ett nedrivet lotsstation (GPS-mättnig)
<i>Läge</i>	På ön Getören i sundet mellan Tullandet och Sundön

### Tidigare undersökningar och fynd

-

### Andra källor

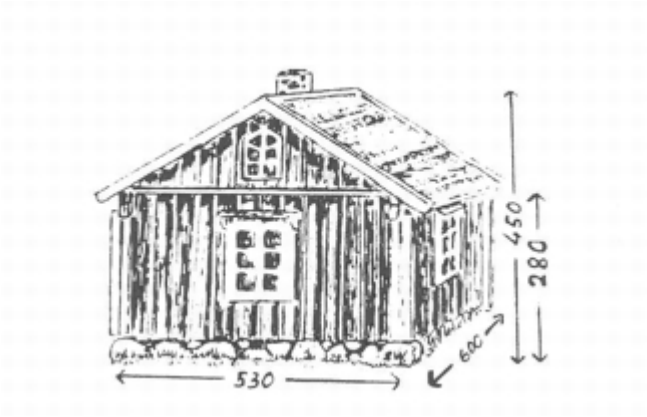
Weckman, Stig: Lotsstugan på Getörn förd till Äggskär. Pelling-Nytt 2/1994, publicerat på nytt i Pellingeboken 4 (1996).

### Inventering 2013

Getören är en liten ö vid den gamla seglingsleden i sundet mellan Tullandet och Sundö. Vägen och broarna som leder till nuvarande Storpellinge korsar ön. Den gamla lotsstationen är belägen på öns norra del, alldeles vid kanten av den nuvarande vägen, på den västra sidan. På platsen kan man i det täta buskaget urskilja en rektangulär husgrund med måtten 5,3 x 6 meter, och en eldstad kan urskiljas i det nordöstra hörnet. Ugnen och stenfoten urskiljs dåligt på grund av den snåriga terrängen.

Lotsstugan på Getören revs 1875 och enligt Stig Weckmanin som undersökte saken användes timret i den nya lotsbyggnaden på Söderholmen på Äggskär. Man har inte hittat några exakta uppgifter om grundandet av lotsstationen på Getören, men uppenbarligen existerade den åtminstone inte före 1700, då Samuel Broterus kartlade byarna i Pellinge. På kartan finns inget hus utmärkt på det här stället.

Under inventeringen 2013 granskades objektet. Det konstaterades att stenfoten finns under elledningen bredvid vägen och att den också är fullständigt täckt av rönn- och alsnår. Vägglinjerna urskiljdes emellertid rätt tydligt bland växtligheten, likaså eldstadens plats.



Lotsstugan in Getören, rekonstruktionsritning av Stig Weckman. Källa: Weckman, Stig 1996: Lotsstugan på Getörn förd till Äggsjär. Pellingeboken 4.

## Borgå Getören

Lokalens läge och avgränsning, utdrag ur grundkarta 1:5000



## 14 Borgå Tullandet (ny objekt)

### Grunduppgifter

Fornlämningsslag	möjlig fornlämning
Fornlämningstyp	tullstationsplats
Datering	historisk tid
Förslag till skyddsklass	-
Koordinater (ETRS TM35)	p= 6678082, i= 440018, z= 0-5 m.ö.h.
Koordinatförklaring	Uppskattning
Läge	I norra strand i mitten av ön Tullandet

### Tidigare undersökningar och fynd

-

### Andra källor

Weckman, Stig 1987: Sjöfaraminnen vid Pellingesund. Pellingeboken 2. Borgå.

Weckman, Stig 1995: Sjöfaraminnen vid Pellingesund – en gammal känd farled. Nyländska ankarfästen. Lovisa.

### Inventering 2013

Tullandet hette ursprungligen Nötholmen eller Nötö, men dess namn ändrades när det kring år 1650 grundades en tullstation på ön. Tullstationen var belägen på Kortmans tomt på den norra stranden i mitten av Tullandet. Eventuellt kan den ursprungliga stationens stadiga stenfot utgöra grunden för huset som står där i dag. Objektet granskades egentligen inte i terrängen under inventeringen 2013, utan uppgifterna härstammar från Weckmans artiklar. På kartan från 1700 finns stationsbyggnaden i den norra ändan av dalen som nästan korsar ön i nord-sydlig riktning. Tullstationen har stationerats på den nuvarande grundkartan på basis av den här terrängformen.



Tullstation på kartan år 1700.  
Delförstoring från kartan av Samuel Broterus:: Stor- och Lillpellinge, karta med beskrifning 1700. Lantmäteriverkets arkiv B3:2/1-3.  
<http://digi.narc.fi/diqi/view.ka?kuid=11168913>



# Borgå Tullandet

Lokalens läge, utdrag ur grundkarta 1:5000



## 15 Borgå Lökön ryssugn (ryssänuuni) (ny objekt)

### Grunduppgifter

<i>Fornlämningslag</i>	möjlig fornlämning
<i>Fornlämningstyp</i>	stenugn(ryssugn)
<i>Datering</i>	historisk tid (1700-talet)
<i>Förslag till skyddsklass</i>	-
<i>Koordinater (ETRS TM35)</i>	p= 6678236, i= 440934, z= ?? m.ö.h.
<i>Koordinatförklaring</i>	Seppälä 1994 inventeringsrapport (mittpunkt av ön)
<i>Läge</i>	På ön Lökön, exakt läge obekant

### Tidigare undersökningar och fynd

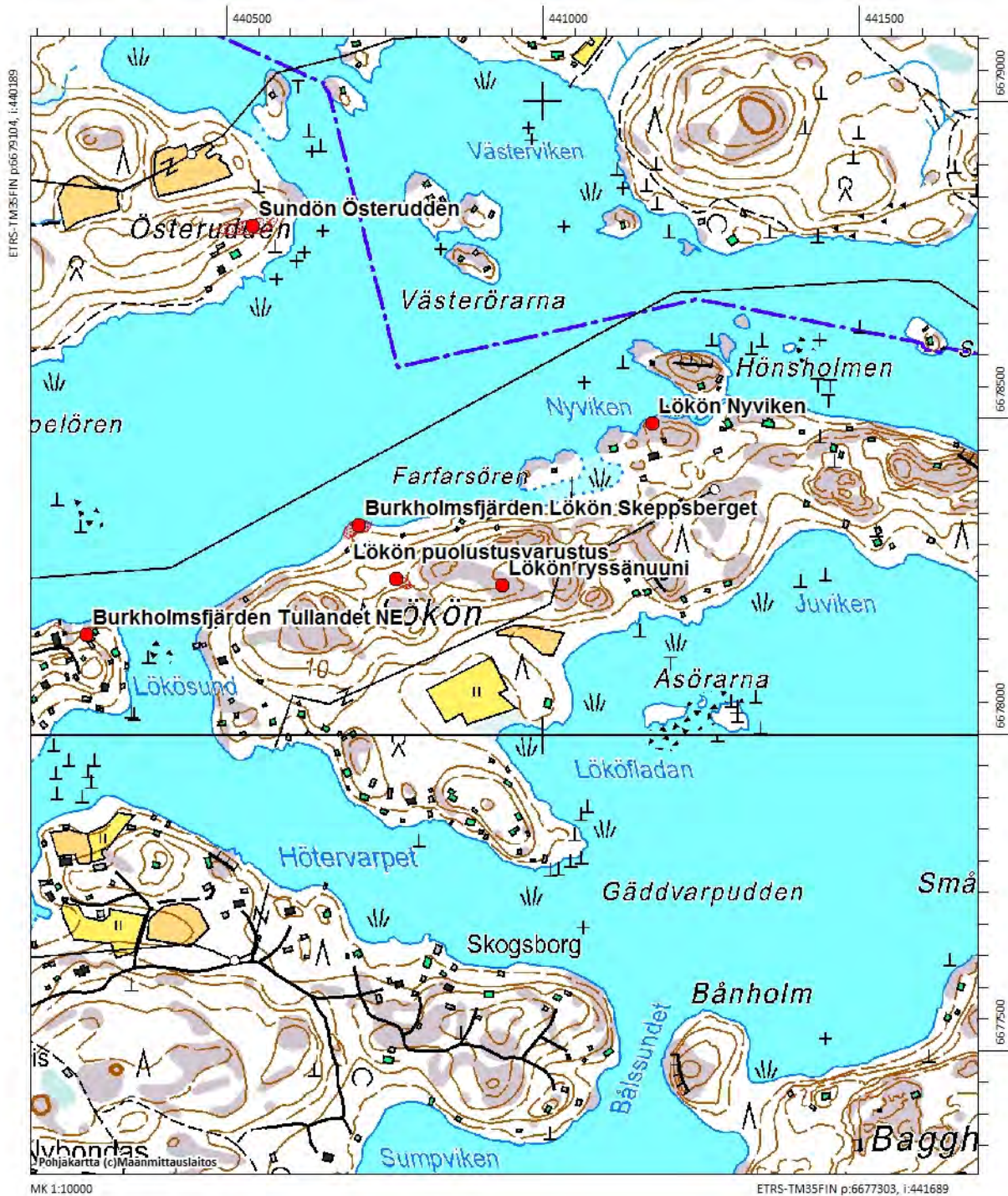
Marita Munck ja Berit Boström, inventering 1933, komplettering 1937  
Sirkka-Liisa Seppälä, inventering 1994

### Inventering 2013

Ön Lökö är belägen söder om den gamla seglingsleden, nordost om ön Lillpellinge. Enligt inventeringsrapporterna från 1933 och 1994 ska det finnas en ryssugn på ön, men man känner inte till dess exakta läge. Under inventeringen 2013 gick man omkring i mitten av ön, men inga ugnar observerades.

# Borgå Lökön ryssugn (ryssänuuni)

Lokalens uppskattade läge, utdrag ur grundkarta 1:10000



## 16 Borgå Lökön Nyviken (ny objekt)

### Grunduppgifter

<i>Fornlämningsslag</i>	möjlig fornlämning
<i>Fornlämningstyp</i>	hällristningar
<i>Datering</i>	historisk tid (1900-talet)
<i>Förslag till skyddsklass</i>	-
<i>Koordinater (ETRS TM35)</i>	p= 6678492, i= 441171, z= 0-5 m.ö.h.
<i>Koordinatförklaring</i>	Uppskattning (strandklippa)
<i>Läge</i>	I norra strand av ön Lökön, på viken kallad Nyviken

### Tidigare undersökningar och fynd

-

### Andra källor

Weckman, Stig 1987: Sjöfaraminnen vid Pellinge sund. Pellingeboken 2. Borgå.

### Inventering 2013

*Fotografier* AKDG 3337:1

Ön Lökö är belägen söder om den gamla seglingsleden, nordost om ön Lillpellinge. I Stig Weckmans artikel nämns att det i Nyviken har ristats in ett märke för vattennivån och uppe på klippan finns ett heraldiskt lejon, troligen från krigs- eller pensionatstiden. Det har funnits ett pensionat i huset i Nyviken. Under inventeringen 2013 försökte man med hjälp av de nuvarande invånarna hitta inristningen, men klippan hade blivit så täckt av lavatt man inte hittade någonting. Husets värdinna har sett inristningen som barn, för cirka 50–60 år sedan.



*AKDG3337:1. Borgå, Lökön Nyviken. Klippa i Nyviken, från nordväst. Fotograf: Petro Pesonen.*

# Borgå Lökön Nyviken

Lokalens läge, utdrag ur grundkarta 1:5000



## 17 Borgå Lökön befästning (puolustusvarustus) (ny objekt)

### Grunduppgifter

<i>Fornlämningsslag</i>	fast fornlämning
<i>Fornlämningstyp</i>	försvarsanläggningen
<i>Datering</i>	historisk tid (1900-talet)
<i>Förslag till skyddsklass</i>	2
<i>Koordinater (ETRS TM35)</i>	p= 6678246, i= 440767, z= 12-15 m.ö.h.
<i>Koordinatförklaring</i>	GPS-mätning
<i>Läge</i>	På västra delen av ön Lökön, i mitten av ön

### Tidigare undersökningar och fynd

-

### Andra källor

Weckman, Stig 1987: Sjöfärrarminnen vid Pellingesund. Pellingeboken 2. Borgå.

Weckman, Stig 1995: Sjöfärrarminnen vid Pellingesund – en gammal känd farled. Nyländska ankarfästen. Lovisa.

### Inventering 2013

*Fotografier* AKDG 3338:1-2

Ön Lökö är belägen söder om den gamla seglingsleden, nordost om ön Lillpellinge. I Stig Weckmans artiklar nämns att det på Lökö finns sådana stenläggningar som påminner om försvarsanläggningar och en fyrkantig stenkonstruktion som kallas för "grav". Under inventeringen 2013 försökte man granska objektet på Lökö. Stenkonstruktionerna hittades inte, men i stället hittade man ett cirka 20 meter långt sicksack-format förfallet dike uppe på backen. Det är troligen fråga om en löpgrav, vars frontriktning öppnar sig mot nordost. Graven är cirka en meter bred och den finns i grandungen uppe på avsatsen ovanför den branta sluttningen. Försvarsanläggningen kan vara förknippad med de strider under inbördeskriget som ägde rum i Pellinge under vårvintern 1918.

# Borgå Lökön befästning (puolustusvarustus)

Lokalens läge och avgränsning, utdrag ur grundkarta 1:5000





AKDG3338:1. Borgå, Lökön befästning (puolustusvarustus). Den västra ändan av befästningen, från nordost. Fotograf: Petro Pesonen.



AKDG3338:2. Borgå, Lökön befästning (puolustusvarustus). Den västra ändan av befästningen, från väster. Fotograf: Petro Pesonen.



## 18 Borgå Sundön Österudden (ny objekt)

### Grunduppgifter

<i>Fornlämningsslag</i>	fast fornlämning
<i>Fornlämningstyp</i>	stenugnar (ryssugnar)
<i>Datering</i>	historisk tid (1700-talet)
<i>Förslag till skyddsklass</i>	2
<i>Koordinater (ETRS TM35)</i>	p= 6678804, i= 440539, z= 5-10 m.ö.h.
<i>Koordinatförklaring</i>	GPS-mätning
<i>Läge</i>	Östligaste näset på ön Sundön

### Tidigare undersökningar och fynd

Marita Munck ja Berit Boström, inventering 1933, komplettering 1937

### Andra källor

Weckman, Stig 1987: Sjöfaraminnen vid Pellinge sund. Pellingeboken 2. Borgå.

Weckman, Stig 1995: Sjöfaraminnen vid Pellinge sund – en gammal känd farled. Nyländska ankarfästen. Lovisa.

### Inventering 2013

*Fotografier* AKDG 3339:1-5

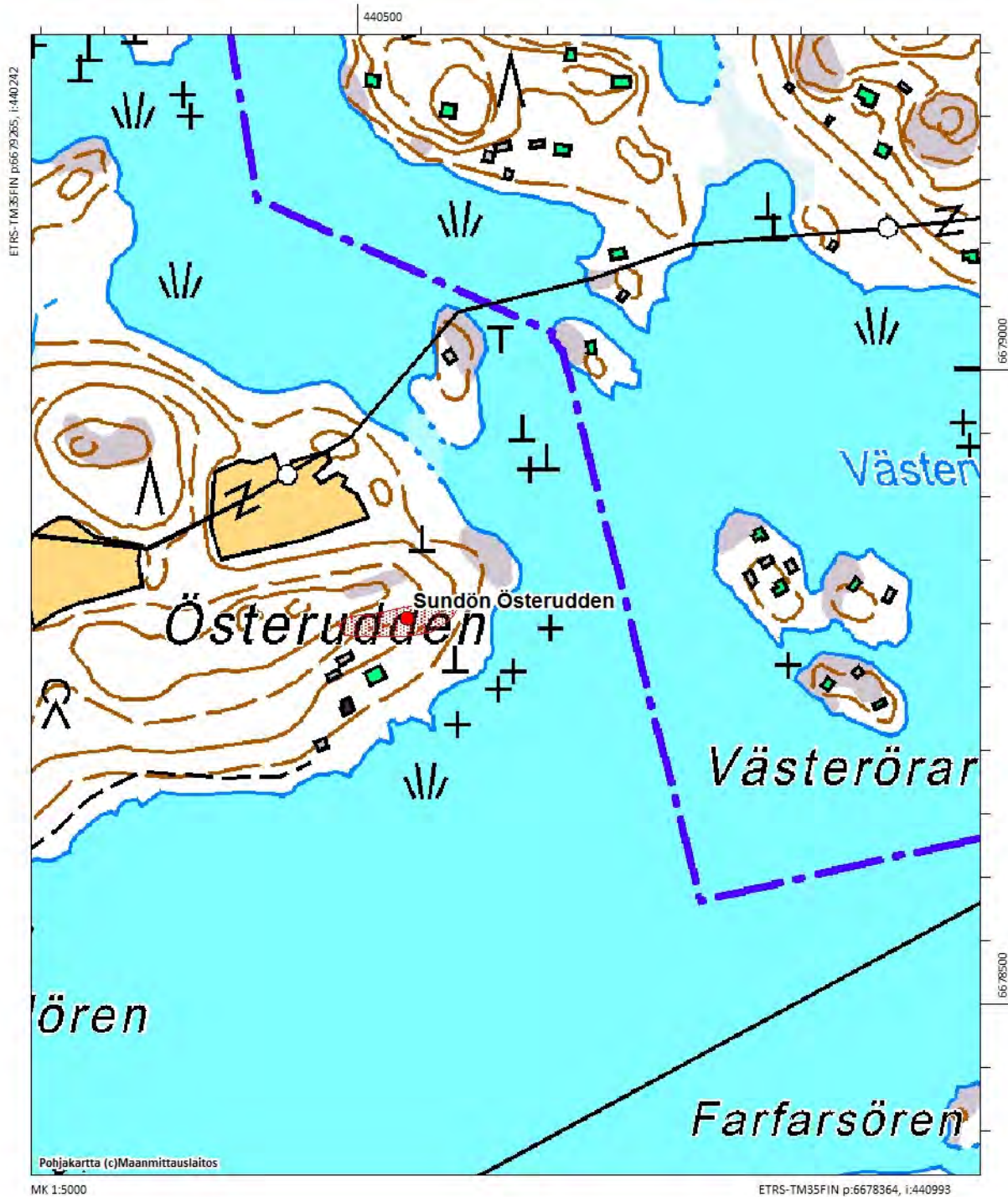
Ön Sundö är belägen mellan den gamla och den nya seglingsleden mellan ön Lillpellinge och fastlandet. Enligt inventeringsrapporten från 1933 skulle det på Sundö finnas så många som 25 ryssugnar, varav man 1933 observerade cirka fem. I Stig Weckmans artiklar, å sin sida, nämns endast en ugn. Under inventeringen 2013 kontrollerades platsen och på udden vid namn Österudden, i grandungen alldeles på den östra spetsen av Sundö, observerades sju stenugnar. Gränsen för fornlämningen har dragits runt ett cirka 90 x 20 meter stort område runt mätningspunkterna. Av ugnarnas antal att döma är det sannolikt att det har funnits ett militärläger på platsen.

### Stenugnarna på Sundö

ugn	p	i	beskrivning
1	6678797	440494	bredvid den stora jordstenen, cirka 1,5 x 2,5 m
2	6678797	440525	aningen obestämd form, taket delvis kvar, gjord på sluttningen
3	6678798	440530	bredvid den föregående, på sluttningen, stöder sig på en jordsten, har rasat
4-5	6678804	440539	nästan hel, 2 x 1,8 m, öppning mot öster, eventuellt en annan en meter bort mittemot denna (har rasat)
6	6678799	440554	bredvid den stora jordstenen, cirka 2 x 2,5 m, har rasat
7	6678813	440570	1,5 x 2 m, ring, ugn ”utan tak”

# Borgå Sundön Österudden

Lokalens läge och avgränsning, utdrag ur grundkarta 1:5000





*AKDG3339:1. Borgå, Sundön Österudden. Ryssugn 1, från öster. Fotograf: Petro Pesonen.*



*AKDG3339:2. Borgå, Sundön Österudden. Ryssugn 2, från söder. Fotograf: Petro Pesonen.*



*AKDG3339:3. Borgå, Sundön Österudden. Ryssugn 4, från nordost. Fotograf: Petro Pesonen.*



*AKDG3339:4. Borgå, Sundön Österudden. Ryssugn 4, från öster. Fotograf: Petro Pesonen.*



*AKDG3339:5. Borgå, Sundön Österudden. Ryssugn 7, från öster. Fotograf: Petro Pesonen.*

## 19 Borgå Kungsstolsberget (ny objekt)

### Grunduppgifter

<i>Fornlämningslag</i>	möjlig fornlämning
<i>Fornlämningstyp</i>	plats av tradition
<i>Datering</i>	historisk tid (1500-talet)
<i>Förslag till skyddsklass</i>	-
<i>Koordinater (ETRS TM35)</i>	p= 6674955, i= 435477, z= 22-23 m.ö.h.
<i>Koordinatförklaring</i>	grundkarta
<i>Läge</i>	På sydvästra delen av ön Storpellinge

### Tidigare undersökningar och fynd

-

### Andra källor

Weckman, Stig 1996: Kungsstolarna anspråkslösa – men dock ett fornminne. Originalt publicerade i Pellinge Nytt 2/1990, publicerat på nytt i Pellingeboken 4.

### Inventering 2013

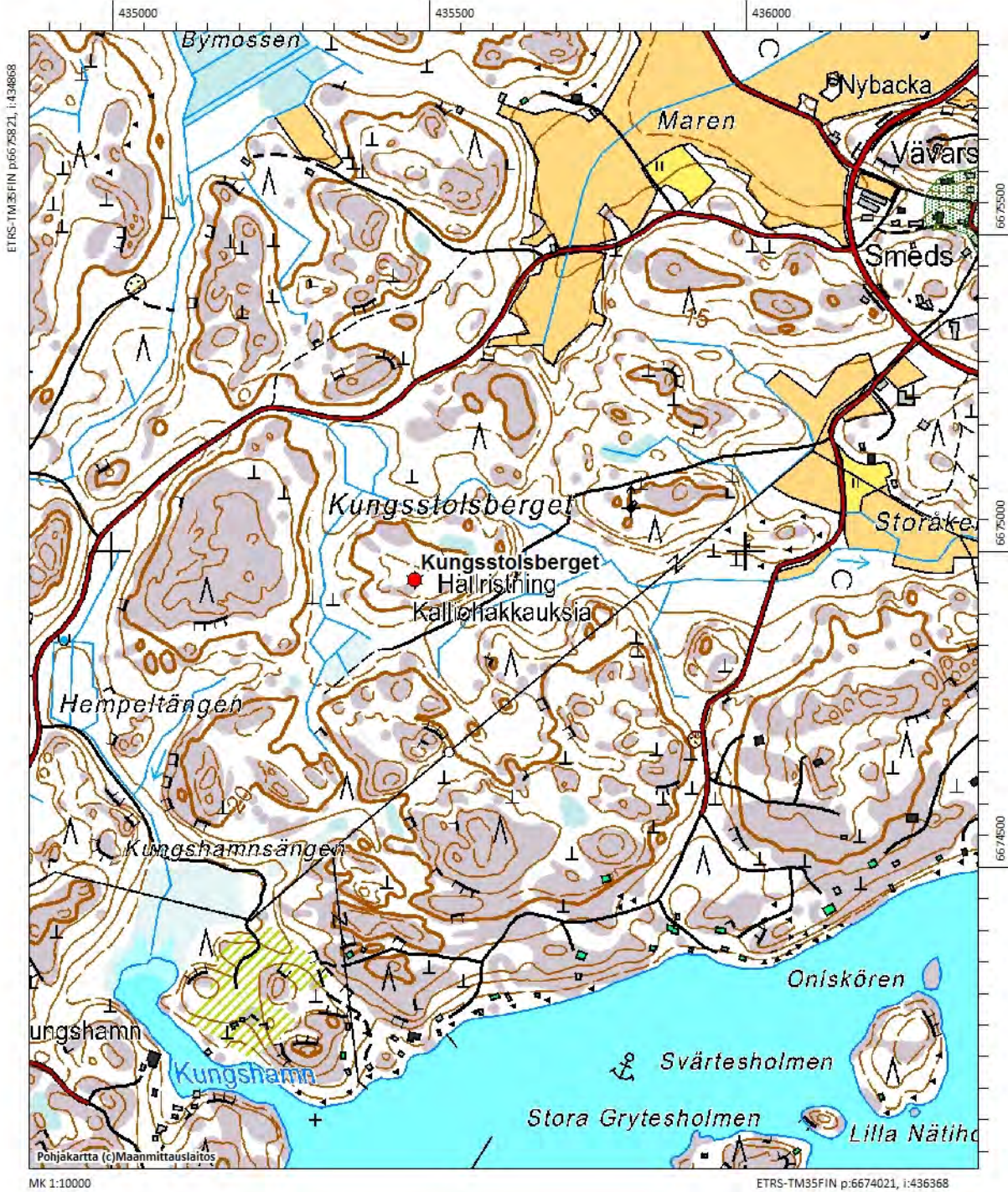
Kungsstolsberget finns i ett klippområde i den sydvästra delen av ön Storpellinge. På grundkartan har man märkt ut "hällristningar" trots att det är fråga om en speciell stenformation som består av två stenar som lämpar sig som stol. Enligt sägnen ska kung Karl IX (som regerade 1598–1611) år 1599, då han ännu var hertig, ha stannat i hamnen Kungshamn och besökt Söderby. På denna resa lär han ha vilat på "kungsstolen". Under inventeringen 2013 hittades inte den exakta platsen, men den torde vara där karttecknet på grundkartan finns.



*"Kungsstolen". Källa: Weckman, Stig 1996: Kungsstolarna anspråkslösa – men dock ett fornminne. Originalt publicerade i Pellinge Nytt 2/1990, publicerat på nytt i Pellingeboken 4.*

# Borgå Kungsstolsberget

Lokalens läge, utdrag ur grundkarta 1:5000



## 20 Borgå Sikvarpet (ny objekt)

### Grunduppgifter

<i>Fornlämningsslag</i>	fast fornlämning
<i>Fornlämningstyp</i>	gravröse
<i>Datering</i>	bronsålder
<i>Förslag till skyddsklass</i>	3 (förstörd)
<i>Koordinater (ETRS TM35)</i>	p= 6673917, i= 435277, z= 10 m.ö.h.
<i>Koordinatförklaring</i>	Seppälä 1994 inventeringsrapport
<i>Läge</i>	På sydvästra delen av ön Storpellinge, i näset norr om Sikvarpet

### Tidigare undersökningar och fynd

Sirkka-Liisa Seppälä, inventering 1994

### Andra källor

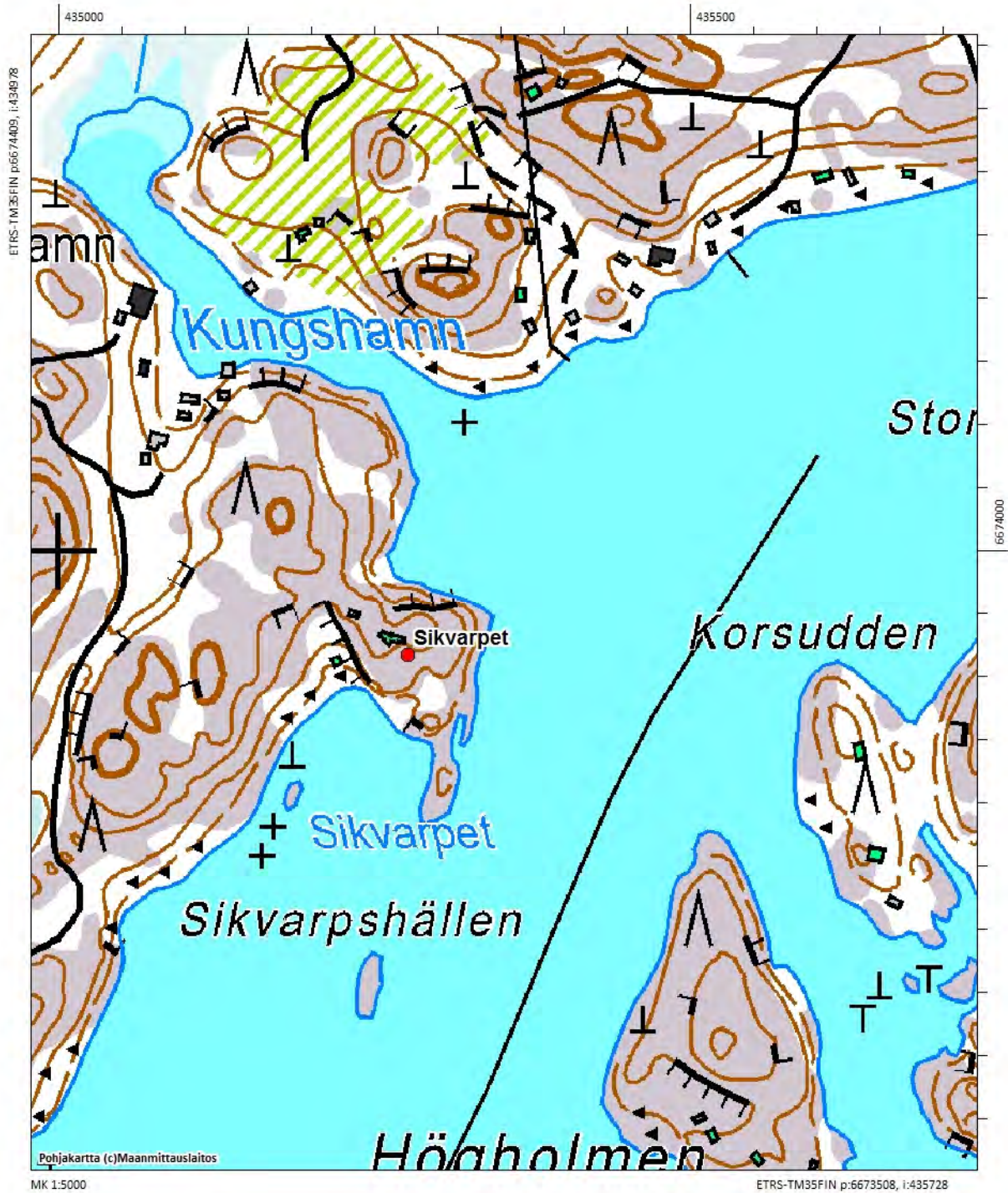
FCG Planeko Oy 2008: Kulturmiljöutredning av Pellinge skärgård.

### Inventering 2013

Sikvarpet är ett vattenområde i den sydvästra delen av Storpellinge, och på berget Sikvarpshällen som finns på dess norra sida har ett eventuellt gravröse från bronsåldern funnits. I Seppäläs inventeringsrapport från 1994 finns ett omnämnande om och koordinaterna för en jättehög enligt en anmälan, men platsen har inte besökts. Under inventeringen 2013 besökte man platsen och konstaterade att där hade byggts en sommarvilla med utbyggnader. I kulturmiljöutredningen som FCG har utarbetat är objektets koordinater inte exakt samma, och på den platsen fanns varken ett stenrösen eller en sommarstuga.

# Borgå Sikvarpet

Lokalens uppskattade läge, utdrag ur grundkarta 1:5000





## 21 Borgå Aparnäs stenbrott (mustankiven louhos) (ny objekt)

### Grunduppgifter

<i>Fornlämningsslag</i>	kulturarvsplats
<i>Fornlämningstyp</i>	stenbrott
<i>Datering</i>	historisk tid
<i>Förslag till skyddsklass</i>	-
<i>Koordinater (ETRS TM35)</i>	p= 6677659, i= 435667, z= 10-20 m.ö.h.
<i>Koordinatförklaring</i>	GPS-mättnig
<i>Läge</i>	På norra delen av ön Storpellinge, östra sluttning av Aparnäs

### Tidigare undersökningar och fynd

-

### Andra källor

FCG Planeko Oy 2008: Kulturmiljöutredning av Pellinge skärgård.

### Inventering 2013

*Fotografier* AKDG 3340:1-2

Ett stenbrott är beläget i den norra delen av Storpellinge, på udden Aparnäs, på den östra sluttningen av en backe kallad Aparnäsbötet. Objektet finns listat i FCG:s kulturmiljöutredning, enligt vilken stenbrottet fungerade på 1890-talet. Objektet granskades under inventeringen 2013. På den östra sidan av vägen som leder till udden finns mycket brytningsrester och väster om vägen finns en djup, grävd fåra som leder till stranden. I området finns även andra konstruktioner som är förknippade med transport och lastning av stenar.

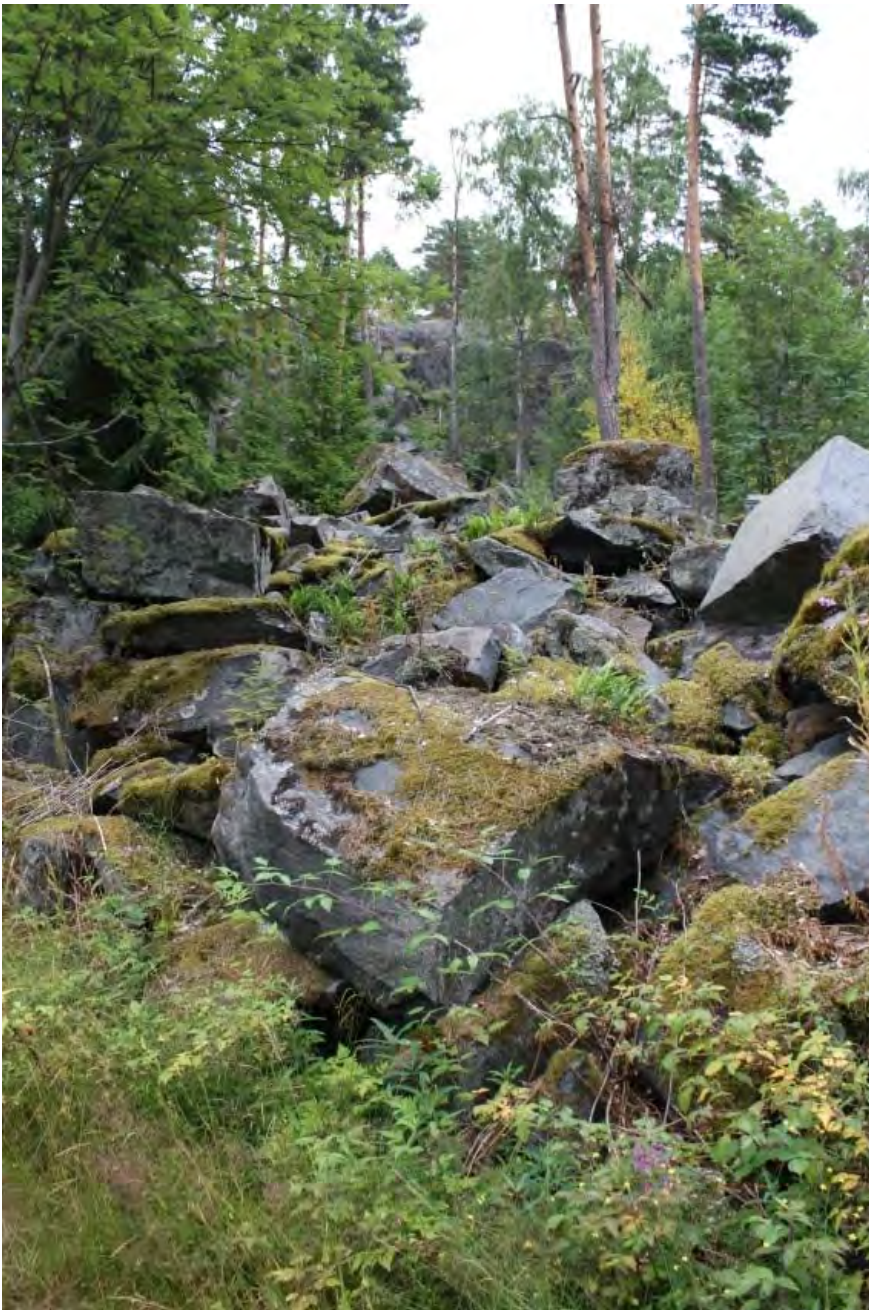
# Borgå Aarnäs stenbrott (mustankiven louhos)

Lokalens läge och avgränsning, utdrag ur grundkarta 1:5000





*AKDG3340:1. Borgå, Apanäs stenbrott (mustankiven louhos). Dike i anknytning till stenbrottet, från öster. Fotograf: Petro Pesonen.*



*AKDG3340:2. Borgå, Apanäs stenbrott (mustankiven louhos). Brutna stenar, i bakgrunden kullen Apanäsbötet, från sydväst. Fotograf: Petro Pesonen.*

## 22 Borgå Skalkarn (ny objekt)

### Grunduppgifter

<i>Fornlämningsslag</i>	fast fornlämning
<i>Fornlämningstyp</i>	stensättning
<i>Datering</i>	historisk tid
<i>Förslag till skyddsklass</i>	2
<i>Koordinater (ETRS TM35)</i>	p= 6677902, i= 436907, z= 2-3 m.ö.h.
<i>Koordinatförklaring</i>	GPS-mättnig
<i>Läge</i>	Lilla ön Skalkarn norr om ön Storpellinge

### Tidigare undersökningar och fynd

-

### Andra källor

Weckman, Stig 1987: Sjöfaraminnen vid Pellinge sund. Pellingeboken 2. Borgå.

Weckman, Stig 1995: Sjöfaraminnen vid Pellinge sund – en gammal känd farled. Nyländska ankarfästen. Lovisa.

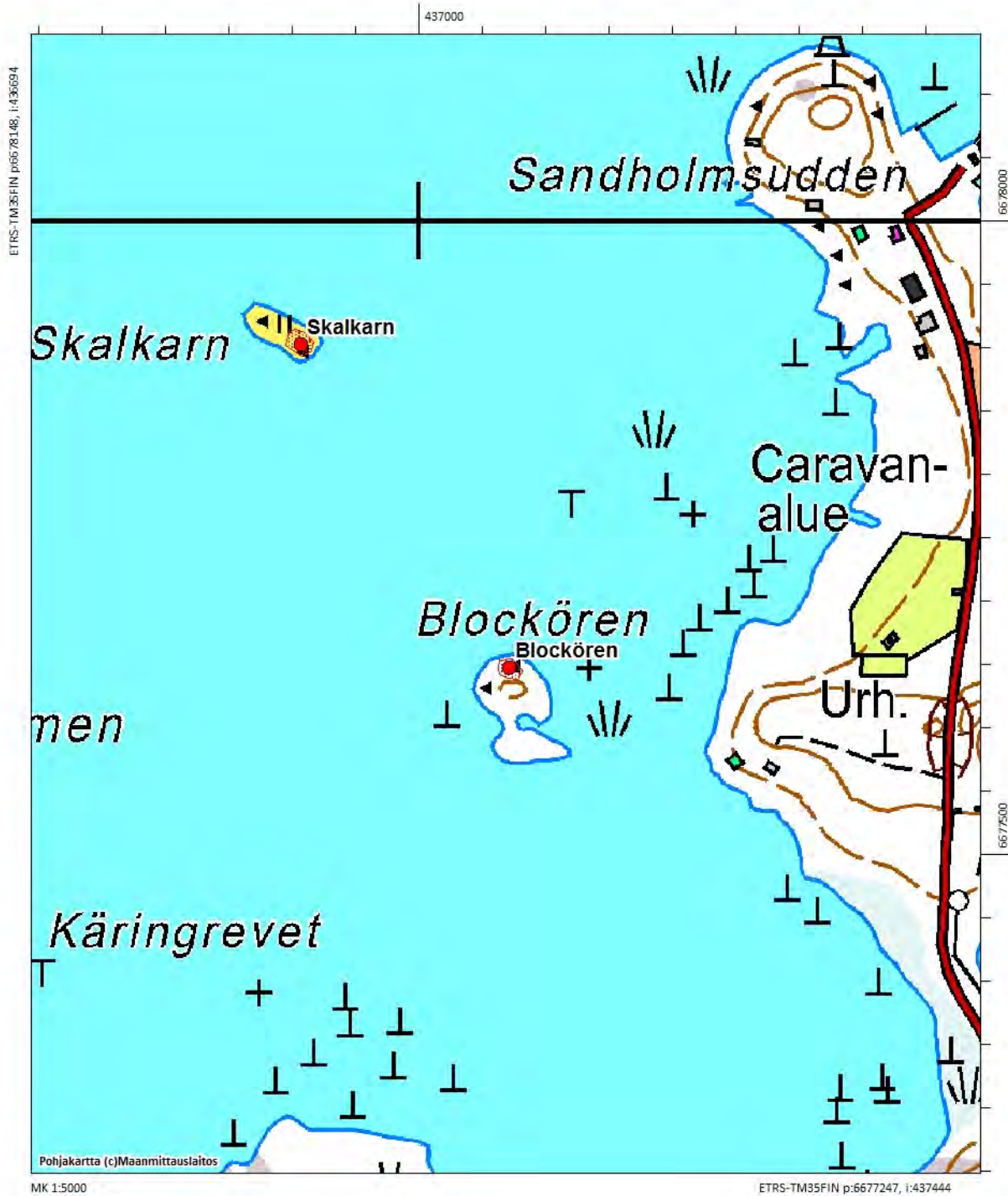
### Inventering 2013

*Fotografier* AKDG 3341:1-3

Skalkarn är en liten, låg ö i vattenområdet Bånholmsfjärden som finns norr om ön Storpellinge, cirka 400 meter väster om udden Sandholmen. På öns högsta punkt, på dess sydöstra spets, finns en ring som består av stora stenar med en diameter på cirka 70 cm. Ringen har de ungefärliga måtten 4 x 6 meter. I och runt stenringen växer enar och rönnar. Syftet med stenringen är okänt, men den befinner sig så nära havsytans höjd att den inte kan vara särskilt gammal. Eventuellt kan det vara fråga om ett tillfälligt nattskydd som fiskare använt.

# Borgå Skalkarn

Lokalens läge och avgränsning, utdrag ur grundkarta 1:5000





*AKDG3341:1. Borgå, Skalkarn. Ön från öster. Fotograf: Petro Pesonen.*



*AKDG3341:2. Borgå, Skalkarn. Östra ändan av stenringen, från norr. Fotograf: Petro Pesonen.*



*AKDG3341:3. Borgå, Skalkarn. Östra ändan av stenringen, från norr. Fotograf: Petro Pesonen.*

## 23 Borgå Blockören (ny objekt)

### Grunduppgifter

<i>Fornlämningsslag</i>	fast fornlämning
<i>Fornlämningstyp</i>	stensättning
<i>Datering</i>	historisk tid
<i>Förslag till skyddsklass</i>	2
<i>Koordinater (ETRS TM35)</i>	p= 6677647, i= 437071, z= 2-3 m.ö.h.
<i>Koordinatförklaring</i>	Uppskattning från grundkarta (+/- 20 m)
<i>Läge</i>	Lilla ön Blockören norr om ön Storpellinge

### Tidigare undersökningar och fynd

-

### Andra källor

Weckman, Stig 1987: Sjöfararminnen vid Pellinge sund. Pellingeboken 2. Borgå.

Weckman, Stig 1995: Sjöfararminnen vid Pellinge sund – en gammal känd farled. Nyländska ankarfästen. Lovisa.

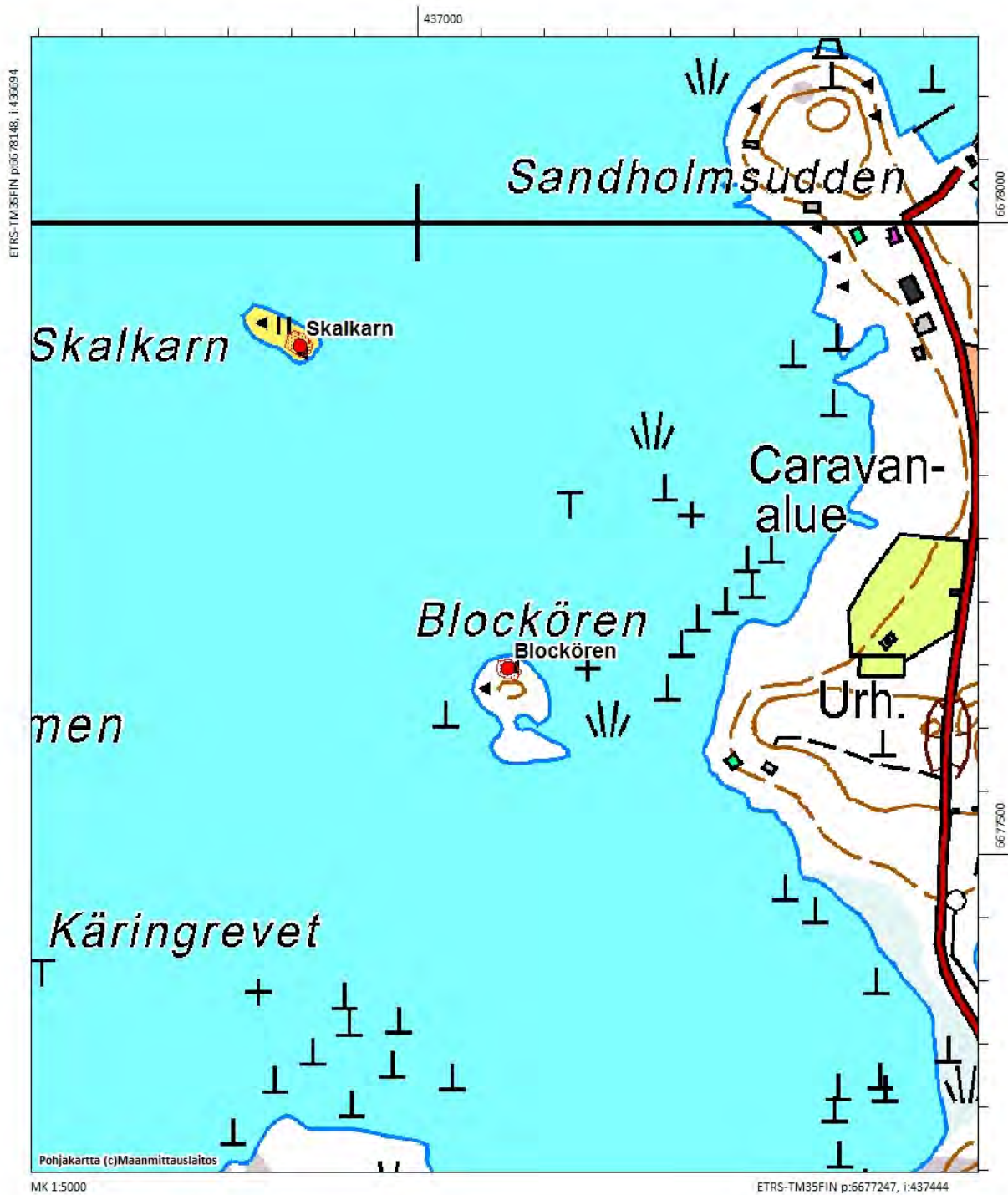
### Inventering 2013

*Fotografier* AKDG 3342:1-3

Blockören är en liten ö i vattenområdet Bånholmsfjärden som finns norr om ön Storpellinge, cirka 150 meter väster om Sandholmen. Stenringen ligger på öns norra spets, ”mittemot” stensättningen på Skalkarn, 300 meter mot nordväst. Stenringen är oval till sin form och har den ungefärliga storleken 5 x 6 meter. Under inventeringen 2013 var det inte möjligt att ta i land på ön med en stor båt, så objektet fotograferades endast. Eventuellt kan stenringen vara ett tillfälligt nattskydd som fiskare använt.

## Borgå Blockören

Lokalens läge och avgränsning, utdrag ur grundkarta 1:5000







*AKDG3342:1. Borgå,  
Blockören. Ön, från nordost.  
Fotograf: Petro Pesonen.*



*AKDG3342:2. Borgå,  
Blockören. Stenringen, från  
nordost. Fotograf: Petro  
Pesonen.*



*AKDG3342:3. Borgå,  
Blockören. Stenringen, från  
nordost. Fotograf: Petro  
Pesonen.*

