

INVENTOINTIRAPORTTI

PORVOO

Pellinki

Osayleiskaava-alueen arkeologinen inventointi
23.-26.7.2013



AKDG3328:1



MUSEOVIRASTO

KULTTUURIYMPÄRISTÖN HOITO | ARKEOLOGISET KENTTÄPALVELUT
PETRO PESONEN

Tiivistelmä

Museoviraston Arkeologiset kenttäpalvelut teki Pellingin saariston osayleiskaava-alueen arkeologisen inventoinnin 23.-26.7.2013 kahden tutkijan voimin. Inventoinnin painopistealueet olivat: 1) Koko alueen kattava arkistoselvitys, jonka tulosten perusteella kaikki potentiaaliset paikat tarkastetaan maastossa; 2) koko kaava-alueen tunnettujen muinaisjäännösten tarkastamisen maastossa; 3) kaikkien muuttuvan maankäytön alueiden tarkastaminen. Pellingin osayleiskaava-alue on laajuudeltaan noin 250 km², josta maa-aluetta noin 27 km².

Vanhojen karttojen, ennestään tunnettujen muinaisjäännösten, kirjallisuusvihjeiden ja muuttuvan maankäytön alueiden perusteella inventointi painottui Suur-Pellingin, Vähä-Pellingin ja Sundön saariin sekä Burkolmsfjärdenin väylän varrella oleviin saariin. Inventoinnin tuloksena Pellingin kaava-alueella dokumentoitiin 23 esihistoriallista tai historiallisen ajan kohdetta, joista 11 on muinaisjäännösrekisteristä aiemmin puuttuvia kohteita. Yhtä kivi- tai pronssikautista löytöpaikkaa ja tuhoutunutta kiviröykkiötä lukuun ottamatta kohteet ovat historialliselta ajalta: kylätontteja, kiviuneja, kivilouhos, hautapaikkoja, kivikehiä, kalliohakkauksia, tulli- ja luotsiaseman paikat, puolustusvarustus sekä tarinapaikka.

Sisältö

| | |
|---|----|
| Arkisto- ja rekisteritiedot..... | 2 |
| 1. Johdanto | 3 |
| 2. Pellingin alue | 4 |
| 2.1 Luonnonympäristön keskeiset piirteet..... | 4 |
| 2.2 Pellingin seudun historiaa | 4 |
| 3. Inventoinnin kulku ja tulokset | 6 |
| 4. Yhteenveto | 8 |
| Kirjallisuus ja arkistolähteet | 9 |
| Valokuvaluettelo..... | 10 |
| Kohdeluettelo ja kohdekuvaukset..... | 11 |

Arkisto- ja rekisteritiedot

| | |
|--------------------------|---|
| Kohteen laji: | Porvoo Pellinki, osayleiskaava-alueen arkeologinen inventointi |
| Tutkimuslaitos: | Museovirasto/Arkeologiset kenttäpalvelut |
| Inventoija: | FL Petro Pesonen |
| Muut tutkijat: | HuK Laija Simponen |
| Kenttätyöaika: | 23.-26.7.2013 |
| Peruskartta: | L4313, L4314 (TM35-lehtijako), 301206, 301209, 302104, 302107 (Yleislehtijako) |
| Tutkimusten rahoittaja: | Porvoon kaupunki |
| Alkuperäinen raportti: | Museoviraston arkeologinen keskusarkisto, Helsinki |
| Kopiot: | Porvoon kaupunki |
| Löydöt: | - |
| Digitaalikuivat: | AKDG 3328-3342 |
| Aikaisemmat tutkimukset: | Marita Munck & Berit Boström, inventointi 1933 (lisäys 1937), Sirkka-Liisa Seppälä, inventointi 1994, lisäksi yksittäisten kohteiden tarkastuksia |



Osayleiskaava-alueen rajaus. Kuvalähde: Pellingin saariston osayleiskaava, kaavaselostus, Ramboll 2012.

1. Johdanto

Museoviraston arkeologiset kenttäpalvelut suoritti Porvoon kaupungin toimeksiannosta Pellingin saariston osayleiskaava-alueen arkeologisen inventoinnin kesällä 2013. Alueelle on esitetty osayleiskaavaluonnos, jonka tarkoituksena on kehittää Pellingin saaristoa osana Porvoon kaupunkia. Osayleiskaavan suunnittelu-prosessin aikana on tarkoitettu tarkastella mm. kaavan vaikutusta kulttuuriympäristöön. Museoviraston Kulttuuriympäristön suojelu -osasto edellytti lausunnossaan (dnro 804/303/2012), että Pellingin osayleiskaava-alueella suoritetaan mahdollisimman pian arkeologinen inventointi kaavasunnittelua varten, koska alueella aiemmin tehdyt arkeologiset inventoinnit eivät täytä tämän hetken maankäytön ja sen suunnittelun vaatimuksia kuin Pellingin lounaisosan ja Gloscholmenin ympäristön osalta, jotka Metsähallitus on inventoinut vuonna 2010.

Tarvittavan arkeologisen inventoinnin rajauksesta Kulttuuriympäristön suojelu -osasto täsmensi 23.4.2013 sähköpostitse, että Pellingin saariston inventoinnin tulisi käsittää vähintään seuraavat asiat: 1) Koko alueen kattava arkist selvitys, jonka tulosten perusteella kaikki potentiaaliset paikat tarkastetaan maastossa; 2) koko kaava-alueen tunnettujen muinaisjäännösten tarkastamisen maastossa; 3) kaikkien muuttuvan maankäytön alueiden tarkastamisen. Metsähallituksen aiemmin inventoimat alueet voidaan jättää inventoinnin ulkopuolelle.

Pellingin osayleiskaava-alue on laajuudeltaan noin 250 km², josta maa- aluetta noin 27 km². Muinaisjäännösrekisterissä oli ennen inventointia tältä alueelta 12 kohdetta, pääasiassa kylätontteja, kiviuneja ja kalliohakkauksia historialliselta ajalta. Lisäksi kirjallisuudesta ja vanhoista inventointiraporteista löytyi vinkkejä vielä rekisteröimättömistä muinaisjäännös- ja kulttuuriperintökohteista. Kaavassa osoitetut uudet rakennuspaikat sijaitsevat pääasiassa Suur-Pellingin, Vähä-Pellingin, Sundön ja Ölandetin saarilla. Vanhojen karttojen, ennestään tunnettujen muinaisjäännösten, kirjallisuusvihjeiden ja muuttuvan maankäytön alueiden perusteella inventointi painottui Suur-Pellingin, Vähä-Pellingin ja Sundön saariin sekä Burkhofsfjärdenin väylän varrella oleviin saariin.

Inventoinnin kenttätöryhmän muodosti kaksi tutkijaa: FL Petro Pesonen ja HuK Laija Simponen. Kenttätöitä tehtiin 23.-26.7.2013 ja inventointiin liittyvät jälkityöt tehtiin kesällä ja syksyllä 2013. Kaava-alueella sijaitsevat muinaisjäännökset dokumentoitiin valokuvaamalla ja muistiinpanoin. Maan pinnalle näkyvien rakenteiden sijainti mitattiin GPS -satelliittipaikantimella (tarkkuus +/- 5 m). Inventoinnin yhteydessä otetut digitaalikuva on luetteloitu Webmuskettiin numeroilla AKDG 3328-3342.

Inventoinnin tuloksena Pellingin kaava-alueella dokumentoitiin 23 esihistoriallista tai historiallisen ajan kohdetta, joista 11 on muinaisjäännösrekisteristä aiemmin puuttuvia kohteita. Yksityiskohtaiset tiedot kohteista ovat löydettävissä kohdekuvauksissa. Suojeluviranomaisen näkemys ratkaisee kohteiden lopullisen suojelustatuksen.

Helsingissä 18.11.2013

2. Pellingin alue

2.1 Luonnonympäristön keskeiset piirteet¹

Pellinki on Suomenlahden saaristoa ja se sijaitsee noin 80 km Helsingistä itään ja noin 30 km Porvoon keskustasta etelään. Selvitysalue käsittää Suur-Pellingin, Vähä-Pellingin ja joukon ympäröiviä pikkusaaria sekä Pellingin ja Tirmon välissä olevan Sundön saaren. Alue on maaperägeologialtaan nuorta, sillä Itämeren esi-vaiheet peittivät etelärannikkoja vielä pitkään jääkauden päättymisen jälkeen. Litorinameren korkein ranta-taso (n. 6500 eKr.) on Porvoon seudulla n. 30 m mpy korkeudella ja Pellingin saaren korkeimmatkin huiput ovat paljastuneet merestä vasta tämän jälkeen.

Alue on topografialtaan suhteellisen jyrkkää ja maastoltaan kallioista. Savi- ja hiesumaat keskittyvät Pellingin saarella Söderbyn ja Österbyn alueille, Vähä-Pellingissä Långängenin alueelle, Sundön saaren pohjois-osalle sekä Ölandetin saaren keskiosiin. Nämä alueet on raivattu pelloiksi. Pellingin saariston itäosassa menee pohjois-eteläsuuntainen harjujakso. Toinen harjujakso, joka on luoteis-kaakkoissuuntainen, menee Sandön saarelta, Ölandetin poikki ja Pellingin pääsaaren itäosan kautta Sandholmeniin.

Suuremmilla saarilla kallioiden lakiosilla kasvaa matalaa kalliomännikköä, alavammilla mailla vallitsevina ovat tuoreet kuusisekametsät ja kuivahkot havumetsät. Lehtoja ja lehtomaisia kankaita on isommilla saarilla. Pienemmissä saarissa metsäkasvillisuus on pääosin kalliomännikköä ja kuivahkoa mäntykangasta.

2.2 Pellingin seudun historiaa

Pellingin tienoita on maankohoamisen perusteella pystytty asuttamaan n. 6000 eKr. lähtien, mutta kivikautisesta asutuksesta ei toistaiseksi ole löydetty merkkejä. Vanhin ihmisen toimintaan viittaava löytö on Sundön Peikkomäestä löytynyt piitikari tai –sirppi (KM 24722), joka on myöhäskivikautista tai pronssikautista tyyppiä, jolloin Sundön saarella on hyvinkin saattanut olla varhaista viljelyasutusta. Sikvarpetissa sijainnut kiviröykkiö on saattanut olla pronssikautinen hautaus.

Varhaisin maininta Pellingistä paikannimenä on vuodelta 1431 (Pellinge ja Pellinghe).² Varhaisimmat tarkat kartat Pellingistä ovat vuodelta 1651, jolloin Suur-Pellingin kylässä oli kaksi pääryhmää: Österby ja Söderby. Vähä-Pellingin kylä on yhtenäisenä ryhmänä alusta lähtien ja Sundön yksinäistila on omana kylänään. Tullandet (aiemmin Nötön) lasketaan kuuluvaksi Vähä-Pellinkiin. Söderbyn kylän talot ovat pääosin pitkäaikaisia perintötiloja, mutta Österbyssä ja Vähä-Pellingissä suurin osa tiloista on ollut kruunun luotsitiloja. Pellingissä asutusta ei ole juurikaan siirretty pois vanhoista kyläkeskuksista. Tämä käy ilmi alueen lukuisista vanhoista kartoista, joita on vuosilta 1651, 1700, 1764 ja 1786.³ Kuninkaallinen merikartasto on laadittu 1700-luvun lopussa ja myös siinä Pellingin asutus on merkitty suhteellisen tarkasti.⁴

¹ Päälähte: Pellingin saariston luonto- ja maisemaselvitys 2008. Lisäksi Arto Miettinen 2004: Holocene sea-level changes and glacio-isostasy in the Gulf of Finland, Baltic Sea. Quaternary International 120 (2004), 91-104.

² Göran Selén 1996: Porvoon pitäjä kautta aikojen I. Porvoo 1996

³ Kansallisarkisto, Strömsbergin kartanon karttakokoelma ja Maanmittaushallituksen uudistusarkisto.

⁴ Kuninkaallinen merikartasto 1791-1796. C.N. af Klerckerin johtama kartoitustyö Suomenlahdella. Helsinki 2009.

Sundö oli alun perin Porvoon kuninkaankartanon alainen lampuotitila ja 1500-luvulla se oli sääntönäistila. Vuonna 1605 Sundö läänitettiin, mutta se palautettiin kruunulle isossa reduktiossa 1600-luvun lopulla. Vuodesta 1759 lähtien Sundö on ollut verotila. 1700-luvun tai sitä vanhempaa asutusta on Suur-Pellingin Österbyssä ja Söderbyssä, Vähä-Pellingissä, Sundössä, Tullandetilla sekä kuninkaallisen merikartaston mukaan jonkin verran myös Ölandetilla.

Pellingin alueen elinkeinoissa merellä on ollut keskeinen sija, sillä alueella ei ole edellytyksiä kovin laajalle viljely- ja karjataloudelle. Kalastuksen merkitys on ollut suuri ja todennäköisesti mm. Skalkarnin ja Blockörenin luodoilla säilyneet kivikehät ovat kalastajien tilapäissuojien jäänteitä. Luotsauksesta tuli pellinkiläisille tärkeä toimi jo 1500-luvulla, sillä Pellinki oli yksi keskeisimpiä Suomenlahden pohjoisrannikon laivaväylän solmukohtia. Pellingissä on ollut virallinen luotsiasema viimeistään 1700-luvun alussa. Mahdollisesti luotsiasema sijaitsi 1600-luvun lopussa Burkholmenissa ja ainakin 1700-luvun lopulta se sijaitsi Getörnissä, josta se siirrettiin Äggskäriin 1800-luvun lopussa. Vuonna 1938 luotsiasema siirrettiin Ednäsinniemeen ja sieltä edelleen Emäsaloon vuonna 1965. 1600-luvulla Pellingin Nötön saarelle perustettiin tulliasema ja saaren nimeksi muutettiin Tullandet. Pellingin tulliasema poltettiin Pohjan sodan aikana v. 1708, mutta se rakennettiin pian uudestaan. Tulliasema lakkautettiin vuonna 1812, mutta rakennukset olivat käytössä mm. karanteenipaikkana vuoden 1853 koleraepidemian aikana.⁵

Ruotsin ja Venäjän laivastot liikkuvat paljon Pellingin vesillä ja mm. vuosina 1788-1790 käyty Kustaan sota suurine meritaisteluineen käytiin lähellä Pellinkiä. Saaristoon on jäänyt runsaasti muistoja laivaston toiminnasta, mm. kalliohakkauksia nimikirjoituksineen sekä kiviuneja (ns. ryssäuneja), laivaston sotilasleirien leivinuuneja. 11.2.1918 käytiin Pellingin taistelu, jossa punaiset hyökkäsivät Pellinkiin valkoisten puolustusasemia vastaan ja Tullundetin yli käytiin päivän ajan laukaustenvaihtoa.



Pellingin kartta vuodelta 1651. A= Stor Pellingby, B= Lill Pellingby. Kansallisarkisto: Strömsbergin kartanon karttakokoelma.

⁵ Göran Selén 1997: Porvoon pitjä kautta aikojen II. Porvoo 1997.

3. Inventoinnin kulku ja tulokset

Inventoinnin maastotyöt kestivät neljä päivää. Inventoinnissa käytiin läpi ennestään tunnetut muinaisjään-
nökset, tutkittiin kirjallisuuden, maaston ja vanhojen karttojen perusteella potentiaaliset alueet sekä muut-
tuvan maankäytön alueet. Pääasiassa tutkittiin suurempia saaria, mutta yhtenä päivänä oli mahdollisuus
kiertää saaria myös veneellä ja tänä aikana käytiin maissa mm. Lökön ja Burkholmenin saarilla. Inventoin-
nissa tarkastettiin myös vanhojen karttojen perusteella mahdollisiksi keskiajalla autoituneiksi asutuksiksi
arvioituja paikkoja Söderbyssä (Böölsäng) ja Österbyssä (Bölsåker). Koekuoppia kaivettiin Söderbyn Mare-
nin peltoalueen pohjoisosassa, Böölsängin pohjoispuolella. Maastossa ei kuitenkaan havaittu merkkejä
kiinteistä muinaisjäänöksistä näillä alueilla, mutta etenkin Böölsängin alue on potentiaalinen varhaisen
autoituneen talonpaikan löytymiselle. Muuten havainnoitiin ja mitattiin GPS-paikantimella vain maan pin-
nalle näkyviä kohteita, jotka rajattiin pintahavaintojen ja topografian mukaan.

Kaikkiaan inventoinnissa tarkastettiin 23 muinaisjäänös- ja kulttuuriperintökohdetta. Jälkimmäisiksi on
luokiteltu käytössä pysyneet historialliset kyläpaikat, joissa piha-alueella saattaa olla jäljellä vanhaa kult-
tuurikerrosta. Lisäksi Aparnäsin kivilouhos on luokiteltu kulttuuriperintökohteeksi. Kiinteitä muinaisjään-
nöksiä ovat kalliohakkaukset, kiviunit, Hagnäsin kalmisto, kivikehät, Lökön puolustusvarustukset ja Getö-
renin luotsiaseman paikka. Sikvarpetin kiviröykkiö on luokiteltu kiinteäksi, mutta tuhoutuneeksi muinais-
jäänökseksi. Mahdollisia muinaisjäänöksiä ovat sijainniltaan epävarmaksi jääneet kohteet ja lisäksi ker-
tomuksessa on mukana yksi esihistoriallinen irtolöytöpaikka.

Pellingin alueen kiinteät muinaisjäänökset ja kulttuuriperintökohteet liittyvät suurimmaksi osaksi historial-
lisen ajan asutukseen ja elinkeinoihin, osin myös sotaväen liikkeisiin alueella. Pellingin vanhat kylät ovat
jokseenkin täsmälleen samoilla paikoilla kuin missä ne ovat olleet ainakin 1650-luvulta saakka, eikä kylissä
ole tehty merkittävää modernia uudisrakentamista, joka olisi tuhonnut pihamailla todennäköisesti säilyneet
vanhat kulttuurikerrokset. Elinkeinoin liittyvät Aparnäskin kivilouhos sekä Skalkarnin ja Blockörenin kivi-
kehät, jotka saattavat olla esimerkiksi kalastajien tilapäisiä yöpymissuojia. Getörnin luotsiaseman ja Tullan-
detin tulliaseman paikat ovat liikenteeseen ja tiedonkulkuun liittyviä muinaisjäänöksiä. 1600-1800 –
luvulla tehdyt kalliohakkaukset Lökön, Burkholmenin ja Tullandetin saarilla sekä ryssänuunit Aparnäsisä ja
Sundössä ovat muistoja venäläisen ja ruotsalaisen laivaston liikkeistä Pellingin alueella. Myöhempiä, mutta
silti suojeltavia kohteita ovat muutamat Tullandetin kalliohakkaukset sekä Lökön puolustusvarustukset,
jotka liittyvät ehkä vuoden 1918 tapahtumiin saaristossa.

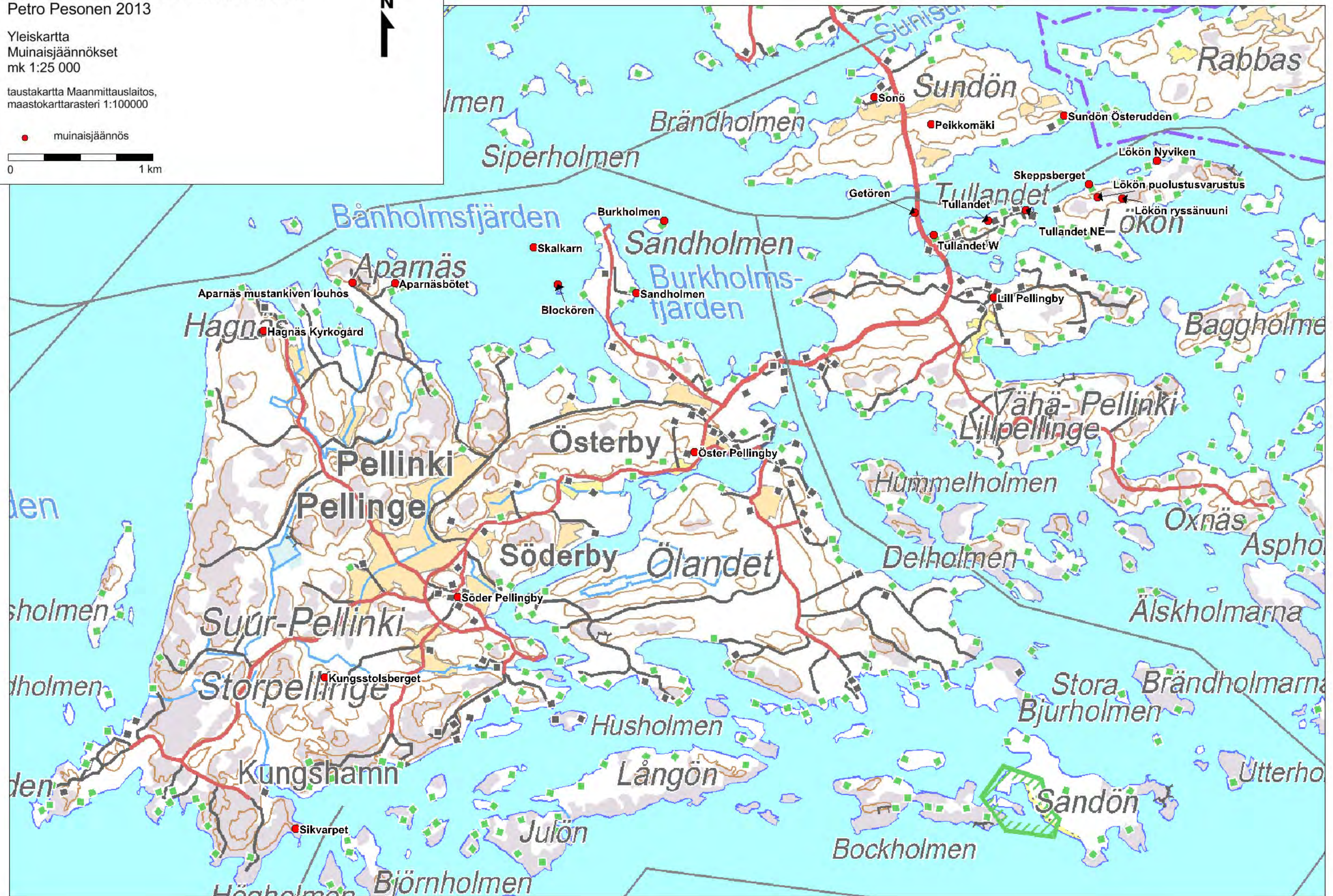
Pellingin muinaisjäänöksistä ehkä erikoislaatuinen on Hagnäsin Kyrkogårdin kohde Suur-Pellingin saaren
pohjoisosassa. Kohteen tarkka luonne on edelleen selvittämättä, mutta mahdollisesti kyseessä on kalmisto
jota on käytetty löytöjen perusteella ainakin 1500-luvulla. Kaikkien raportin kohteiden suojelustatuksen
arvioi lopullisesti kulttuuriperinnöstä vastaava suojeluviranomainen.

Pellingin osayleiskaava-alueen inventointi
Petro Pesonen 2013

Yleiskartta
Muinaisjännökset
mk 1:25 000

taustakartta Maanmittauslaitos,
maastokarttarasteri 1:100000

● muinaisjännös



4. Yhteenveto

Museoviraston Arkeologiset kenttäpalvelut teki Pellingin saariston osayleiskaava-alueen arkeologisen inventoinnin 23.-26.7.2013 kahden tutkijan voimin. Inventoinnin painopistealueet olivat: 1) Koko alueen kattava arkistoselvitys, jonka tulosten perusteella kaikki potentiaaliset paikat tarkastetaan maastossa; 2) koko kaava-alueen tunnettujen muinaisjäännösten tarkastamisen maastossa; 3) kaikkien muuttuvan maankäytön alueiden tarkastaminen. Pellingin osayleiskaava-alue on laajuudeltaan noin 250 km², josta maa-aluetta noin 27 km².

Vanhojen karttojen, ennestään tunnettujen muinaisjäännösten, kirjallisuusvihjeiden ja muuttuvan maankäytön alueiden perusteella inventointi painottui Suur-Pellingin, Vähä-Pellingin ja Sundön saariin sekä Burkolmsfjärdenin väylän varrella oleviin saariin. Inventoinnin tuloksena Pellingin kaava-alueella dokumentoitiin 23 esihistoriallista tai historiallisen ajan kohdetta, joista 11 on muinaisjäännösrekisteristä aiemmin puuttuvia kohteita. Yhtä kivi- tai pronssikautista löytöpaikkaa ja tuhoutunutta kiviröykkiötä lukuun ottamatta kohteet ovat historialliselta ajalta: kylätontteja, kiviuneja, kivilouhos, hautapaikkoja, kivikehiä, kalliohakkauksia, tulli- ja luotsiaseman paikat, puolustusvarustus sekä tarinapaikka.

Kirjallisuus ja arkistolähteet

Kansallisarkisto: Strömsbergin kartanon karttakokoelma ja Maanmittaushallituksen uudistusarkisto.

Kuninkaallinen merikartasto 1791-1796. C.N. af Klerckerin johtama kartoitustyö Suomenlahdella. Helsinki 2009. Toim. Erkki-Sakari Harju ja Heikki Tiilikainen.

Miettinen, Arto 2004. Holocene sea-level changes and glacio-isostasy in the Gulf of Finland, Baltic Sea. Quaternary International 120 (2004), 91-104.

Museovirasto, Arkeologinen keskusarkisto: tarkastus-, ja inventoinraportit, pääluetelo.

Pellingin saariston kulttuuriympäristöselvitys 2008. FCG Planeko Oy.

Pellingin saariston luonto- ja maisemaselvitys 2008. Suunnittelukeskus Oy.

Selén, Göran 1996. Porvoon pitäjä kautta aikojen I. Porvoo.

Selén, Göran 1997: Porvoon pitäjä kautta aikojen II. Porvoo 1997.

Valokuvaluettelo

Kaikki kuvat ovat digitaalikuvia ja ne on luetteloitu WebMusketti-järjestelmään. Kuvat omistaa Museovirasto. Kaikissa kuvaaja: Petro Pesonen, 2013. AKDG = Arkeologian kuvakokoelma, digitaalikuvat

| Kuvanro | Kohde | Aihe |
|------------|---|---|
| AKDG3328:1 | Porvoo, Pellinki Böle | Bölen vanhaa peltomaisemaa, koillisesta. |
| AKDG3329:1 | Porvoo, Hagnäs Kyrkogård | Hautausmaan muuria. |
| AKDG3329:2 | Porvoo, Hagnäs Kyrkogård | Hautausmaan muuria. |
| AKDG3329:3 | Porvoo, Hagnäs Kyrkogård | Kaksi kuoppaa tarhan keskellä. |
| AKDG3330:1 | Porvoo, Aparnäsbödet | Ryssänuuni 2, lännestä. |
| AKDG3330:2 | Porvoo, Aparnäsbödet | Ryssänuuni 5, koillisesta. |
| AKDG3330:3 | Porvoo, Aparnäsbödet | Kaksi vierekkäistä uunia 3-4, koillisesta. |
| AKDG3330:4 | Porvoo, Aparnäsbödet | Uuni 3, koillisesta. |
| AKDG3330:5 | Porvoo, Aparnäsbödet | uuni 4, idästä. |
| AKDG3331:1 | Porvoo, Burkholmsfjärden Tullandet W | Vedenkorkeusmerkin kirjoituskallio. |
| AKDG3332:1 | Porvoo, Burkholmsfjärden Lökön Skeppsberget | Hakkauskallio, pohjoisesta. |
| AKDG3333:1 | Porvoo, Burkholmsfjärden Tullandet NE | Protestikirjoitus Tullandetin rantakalliolla. |
| AKDG3333:2 | Porvoo, Burkholmsfjärden Tullandet NE | Kirjoituskallio, pohjoisesta. |
| AKDG3333:3 | Porvoo, Burkholmsfjärden Tullandet NE | Bluberg 1656. |
| AKDG3333:4 | Porvoo, Burkholmsfjärden Tullandet NE | Piirroskallio saunan itäpuolella, etelästä. |
| AKDG3333:5 | Porvoo, Burkholmsfjärden Tullandet NE | Kirjoituksia saunan pohjoispuolella. |
| AKDG3333:6 | Porvoo, Burkholmsfjärden Tullandet NE | Hakkauskallio veneeltä kuvattuna. |
| AKDG3333:7 | Porvoo, Burkholmsfjärden Tullandet NE | Protestikirjoituskallio. |
| AKDG3334:1 | Porvoo, Lill Pellingby | Vanha aitta Pikkuniityntien risteyksessä, koillisesta. |
| AKDG3334:2 | Porvoo, Lill Pellingby | Aittoja rantaan johtavan tien varressa. |
| AKDG3334:3 | Porvoo, Lill Pellingby | Kylä Tullandetin kävelysillalta päin, pohjoisesta. |
| AKDG3335:1 | Porvoo, Öster Pellingby | Harjualueen taloja ylhäällä rinteellä, etelästä. |
| AKDG3336:1 | Porvoo, Söder Pellingby | Iso navetta kylän keskellä, luoteesta. |
| AKDG3336:2 | Porvoo, Söder Pellingby | Smedsin talo, koillisesta. |
| AKDG3336:3 | Porvoo, Söder Pellingby | Brands, pohjoisesta. |
| AKDG3336:4 | Porvoo, Söder Pellingby | Brands, maakellari, kaakosta. |
| AKDG3337:1 | Porvoo, Lökön Nyviken | Nyvikenin kallio, luoteesta. |
| AKDG3338:1 | Porvoo, Lökön puolustusvarustus | Varustuksen länsipäätä, luoteesta. |
| AKDG3338:2 | Porvoo, Lökön puolustusvarustus | Varustuksen länsipäätä, lännestä. |
| AKDG3339:1 | Porvoo, Sundön Österudden | Ryssänuuni 1, idästä. |
| AKDG3339:2 | Porvoo, Sundön Österudden | Ryssänuuni 2, etelästä. |
| AKDG3339:3 | Porvoo, Sundön Österudden | Ryssänuuni 4, koillisesta. |
| AKDG3339:4 | Porvoo, Sundön Österudden | Ryssänuuni 4, idästä. |
| AKDG3339:5 | Porvoo, Sundön Österudden | Ryssänuuni 7, idästä. |
| AKDG3340:1 | Porvoo, Aparnäs mustankiven louhos | Louhokseen liittyvä oja, idästä. |
| AKDG3340:2 | Porvoo, Aparnäs mustankiven louhos | Louhittuja kiviä, taustalla Aparnäsbödet-mäki, lounaasta. |
| AKDG3341:1 | Porvoo, Skalkarn | Saari idästä. |
| AKDG3341:2 | Porvoo, Skalkarn | Kivikehän itäpäättä, pohjoisesta. |
| AKDG3341:3 | Porvoo, Skalkarn | Kivikehän itäpäättä, pohjoisesta. |
| AKDG3342:1 | Porvoo, Blockören | Saari, koillisesta. |
| AKDG3342:2 | Porvoo, Blockören | Kivikehä, koillisesta. |
| AKDG3342:3 | Porvoo, Blockören | Kivikehä, koillisesta. |

Kohdeluettelo ja kohdekuvaukset

| nro | Mjtunnus | Kohde | Laji | Tyyppi | Ajoitus | s |
|-----|------------|--------------------------------------|-----------------------|---------------------|-----------------|----|
| 1 | 613010052 | Aparnäsbötet | kiinteä mj | ryssänuuneja | historiallinen | 12 |
| 2 | 613010068 | Hagnäs Kyrkogård | kiinteä mj | ruumiskalmisto | historiallinen | 16 |
| 3 | 613500003 | Burkholmsfjärden Burkholmen | mahdollinen mj | kalliohakkauksia | historiallinen | 19 |
| 4 | 613500004 | Burkholmsfjärden Tullandet W | mahdollinen mj | kalliohakkauksia | historiallinen | 21 |
| 5 | 613500005 | Burkholmsfjärden Lököns Skeppsberget | kiinteä mj | kalliohakkauksia | historiallinen | 24 |
| 6 | 613500006 | Burkholmsfjärden Tullandet NE | kiinteä mj | kalliohakkauksia | historiallinen | 27 |
| 7 | 1000003902 | Peikkomäki | löytöpaikka | irtolöytöpaikka | kivikautinen | 31 |
| 8 | 1000014264 | Sandholmen | mahdollinen mj | hautapaikka | historiallinen | 33 |
| 9 | 1000022190 | Sonö | kulttuuriperintökohde | kyläpaikka | historiallinen | 35 |
| 10 | 1000022191 | Lill Pellingby | kulttuuriperintökohde | kyläpaikka | historiallinen | 38 |
| 11 | 1000022192 | Öster Pellingby | kulttuuriperintökohde | kyläpaikka | historiallinen | 43 |
| 12 | 1000022193 | Söder Pellingby | kulttuuriperintökohde | kyläpaikka | historiallinen | 46 |
| 13 | uusi kohde | Getören | kiinteä mj | luotsiaseman paikka | historiallinen | 51 |
| 14 | uusi kohde | Tullandet | mahdollinen mj | tulliaseman paikka | historiallinen | 54 |
| 15 | uusi kohde | Lökön ryssänuuni | mahdollinen mj | ryssänuuneja | historiallinen | 56 |
| 16 | uusi kohde | Lökön Nyviken | mahdollinen mj | kalliohakkauksia | historiallinen | 58 |
| 17 | uusi kohde | Lökön puolustusvarustus | kiinteä mj | puolustusvarustus | historiallinen | 60 |
| 18 | uusi kohde | Sundön Österudden | kiinteä mj | ryssänuuneja | historiallinen | 63 |
| 19 | uusi kohde | Kungsstolsberget | mahdollinen mj | tarinapaikka | historiallinen | 67 |
| 20 | uusi kohde | Sikvarpet | kiinteä mj | hautaröykkiö | pronssikautinen | 69 |
| 21 | uusi kohde | Aparnäns mustankiven louhos | kulttuuriperintökohde | louhos | historiallinen | 71 |
| 22 | uusi kohde | Skalkarn | kiinteä mj | kivilatomus | historiallinen | 74 |
| 23 | uusi kohde | Blockören | kiinteä mj | kivilatomus | historiallinen | 77 |

1 Porvoo Aparnäsbötet (613010052)

Perustiedot

| | |
|---------------------------------|---|
| <i>Muinaisjäännöslaji</i> | kiinteä muinaisjäännös |
| <i>Muinaisjäännöstyyppi</i> | kiviuneja (ryssänuuneja) |
| <i>Ajoitus</i> | historiallinen (1700-luku) |
| <i>Rauhoitusluokkaehdotus</i> | 2 |
| <i>Koordinaatit (ETRS TM35)</i> | p= 6677656, i= 435956, z= 5 mmpy |
| <i>Koordinaattien selite</i> | GPS-mittaus (ryssänuuni) |
| <i>Sijainti</i> | Ison Pellingin saarella Aparnäsin itärannalla |

Aiemmat tutkimukset ja löydöt

Marita Munck ja Berit Boström, inventointi 1933, lisäys 1937
Sirkka-Liisa Seppälä, inventointi 1994
Veli-Pekka Suhonen, inventointi 2003 (Historiallisen ajan kiinteiden muinaisjäännösten inventointi Itä-Uudellamaalla keväällä 2003)

Inventointi 2013

Valokuvat AKDG 3330:1-5

Kohde sijaitsee Ison Pellingin saaren pohjoisosassa olevassa Aparnäsin moreenikallionemessä, Aparnäsbötet-nimisen mäen itärinteellä ja alempana rannalla. Kohde on muinaisjäännösrekisterissä kahdella eri tunnuksella ja nimellä: Aparnäsbötet (613010052) ja Pellinki Kanonudden (1000003249). Mäen rinteellä olevat uunit erottuvat maastossa selkeämmin, rannalla kesämökin lähellä olevat ovat sammalen peittämiä ja matalampia rakennelmia.

Kesämökin lähellä olevat kaksi uunia sijaitsevat uuninsuut toisiaan vasten noin kahden metrin etäisyydellä toisistaan. Uunit on rakennettu 20-40 cm kokoisista kivistä. Sammalen peittämä uuni 1 on kooltaan n. 2 x 2 x 0,5 m jonka pesä aukeaa koilliseen. Selvemmin erottuva uuni 2 on kooltaan n. 2 x 1 x 0,5 m, sen pesä aukeaa lounaaseen. Tällä alueella on havaittu vuoden 2003 inventoinnissa vielä kolme muuta mahdollista ryssänuunia.

Em. peruskartallekin merkityistä kiviuneista 120-140 metriä länteen, mäenrinteellä on ainakin kolme kiviunia, joista kaksi on lähekkäin jyrkällä rinteellä. Uuni 3 on kooltaan n. 2 x 2 m ja se on rakennettu ison maakiven viereen, uuni 4 on kooltaan n. 2 x 1,8 m. Näistä uuneista 50 m pohjoiseen oleva uuni 5 on rakennettu myös ison maakiven varaan, kooltaan se on n. 2 x 1,5 m. Alue on kivikkoista, harvaa männikköä.

| uuni | pkoo (ETRSTM35) | ikoo (ETRSTM35) |
|-----------|-----------------|-----------------|
| uunit 1-2 | 6677666 | 435956 |
| uuni 3 | 6677604 | 435832 |
| uuni 4 | 6677600 | 435832 |
| uuni 5 | 6677650 | 435832 |

Porvoo Aparnäsbödet

Kohteen sijainti ja rajaus, peruskarttaote 1:5000





AKDG3330:1. Porvoo, Aparnäsbödet. Kiviuni 2, lännestä. Kuvaaja: Petro Pesonen.



AKDG3330:2. Porvoo, Aparnäsbödet. Kiviuni 5, koillisesta. Kuvaaja: Petro Pesonen.



AKDG3330:3. Porvoo, Aparnäsbödet. Kaksi vierekkäistä uunia 3-4, koillisesta. Kuvaaja: Petro Pesonen.



AKDG3330:4. Porvoo, Aparnäsbödet. Uuni 3, koillisesta. Kuvaaja: Petro Pesonen.



AKDG3330:5. Porvoo, Aparnäsbödet. Uuni 4, idästä. Kuvaaja: Petro Pesonen.

2 Porvoo Hagnäs Kyrkogård (613010068)

Perustiedot

| | |
|---------------------------------|--|
| <i>Muinaisjäännöslaji</i> | kiinteä muinaisjäännös |
| <i>Muinaisjäännöstyyppi</i> | kalmisto |
| <i>Ajoitus</i> | historiallinen (1500-luku) |
| <i>Rauhoitusluokkaehdotus</i> | 1 |
| <i>Koordinaatit (ETRS TM35)</i> | p= 6677326, i= 435047, z= 17 mmpy |
| <i>Koordinaattien selite</i> | Muinaisjäännösrekisteri |
| <i>Sijainti</i> | Ison Pellingin saarella Hagnäsin pohjoisosassa |

Aiemmat tutkimukset ja löydöt

Marita Munck ja Berit Boström, inventointi 1933, lisäys 1937
Sirkka-Liisa Seppälä, inventointi 1994
Torsten Edgren, tarkastus 1996 (Ei luetteloitu: raha, pronssia, metalliastian kappaleita)
Veli-Pekka Suhonen, inventointi 2003 (Historiallisen ajan kiinteiden muinaisjäännösten inventointi Itä-Uudellamaalla keväällä 2003)
Marianna Niukkanen, tarkastus 2004

Muita lähteitä

Edgren, Torsten 1995. Kring Kardrags äldsta historia. Kardrag gård 400 år 1595-1995.
Freudenthal, A.O. 1874: Öfversigt af östra Nylands fasta fornlemningar. Suomen Muinaismuistoyhdistyksen Aikakauskirja I.
Weckman, Stig 1987: Sjöfararminnen vid Pellinge sund. Pellingeboken 2. Borgå.
Weckman, Stig 1995: Sjöfararminnen vid Pellinge sund – en gammal känd farled. Nyländska ankarfästen. Lovisa.

Inventointi 2013

Valokuvat AKDG 3329:1-3.

Kohde sijaitsee Ison Pellingin saaren pohjoisosassa olevan Hagnäsin pohjoisosassa, Hagnäsbötet-nimisen mäen ja Hagnäsin pohjoisen kallioharjanteen välisellä tasanteella. Maasto alkaa viettää tasanteen jälkeen koilliseen kohti Bastuhamnin lahtea. Alueella kasvaa mäntymetsää, muinaisjäännöksen kohdalla kasvaa harvaa mäntytaimikkoa. Muinaisjäännös on noin 26 x 34 metrin laajuinen soikea, puolisen metriä korkea kiviaitus, jossa on muutamia aukkoja, näistä pohjoiskoillisosassa sijaitseva on ilmeisesti alkuperäinen kulkuaukko.

Vuonna 1861 A.O. Freudenthal havaitsi kiviaidan sisällä ainakin 20 kivillä merkittyä hautaa, joista neljää oli pengottu. Freudenthal avasi vielä yhden, jossa oli karkeaa sekoittunutta hiekkaa. Perimätiedon mukaan aitauksessa on ollut kivi, johon on hakattu luku 17 ja risti. Lisäksi läheisellä Hagnäsbötet-mäellä on tarinan mukaan ollut kaiverrus, johon olisi kirjoitettu neljä kirjainta ja risti. Noin vuoden 1910 tienoilla paikalla on kaiveltu ja löydetty luita. Yleisin tulkinta muinaisjäännökselle onkin, että sinne olisi haudattu venäläisiä sotilaita.

Vuonna 1996 Torsten Edgren kartoitti kohdetta metallinetsimen kanssa ja havaitsi, että kivikehän keskustassa on runsaasti metallia maassa. Kahdesta koekuopasta löytyi sulanutta pronssia ja mahdollisen metalliastian kappaleita. Kolmannelta koekuopasta löytyi metalliraha, joka on Juhana III:n lyöttämä 2 äyriä vuo-

delta 1573.

Vuoden 2013 inventoinnissa kohde tarkastettiin ja sieltä otettiin valokuvia. Kivaita erottuu selvästi, samoin aitauksen sisällä olevat neljä kuoppaa, jotka ovat olleet näkyvillä ilmeisesti 1800-luvun puolestavälistä lähtien.



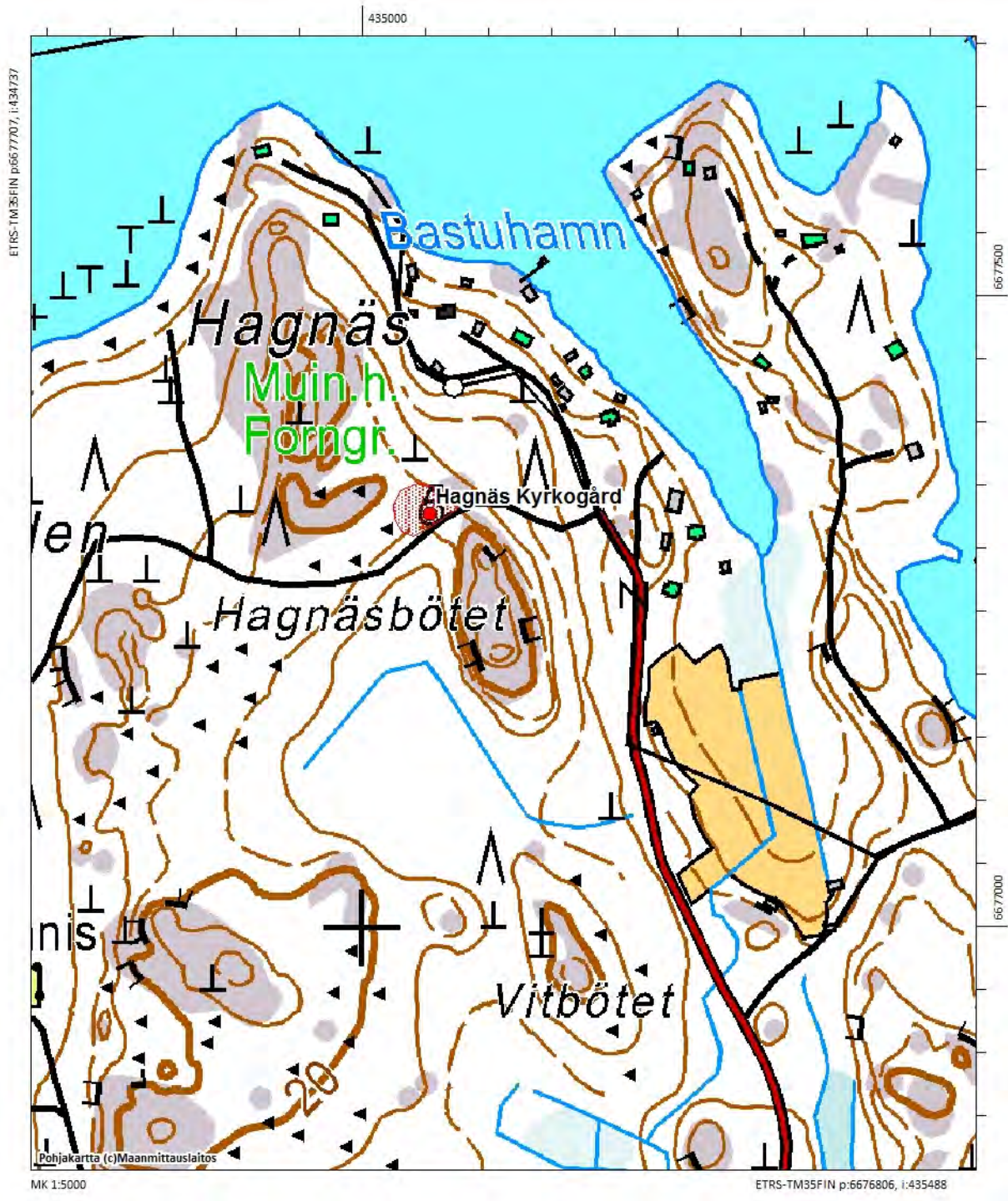
AKDG3329:1. Porvoo, Hagnäs Kyrkogård. Hautausmaan muuria. Kuvaaja: Petro Pesonen.



AKDG3329:3. Porvoo, Hagnäs Kyrkogård. Kaksi kuoppaa tarhan keskellä. Kuvaaja: Petro Pesonen.

Porvoo Hagnäs Kyrkogård

Kohteen sijainti ja rajaus, peruskarttaote 1:5000



3 Porvoo Burkholmsfjärden Burkholmen (613500003)

Perustiedot

| | |
|---------------------------------|------------------------------------|
| <i>Muinaisjäännöslaji</i> | mahdollinen muinaisjäännös |
| <i>Muinaisjäännöstyyppi</i> | kalliohakkauksia |
| <i>Ajoitus</i> | historiallinen (1700-luku) |
| <i>Rauhoitusluokkaehdotus</i> | - |
| <i>Koordinaatit (ETRS TM35)</i> | p= 6678082, i= 437801, z= 0-3 mmpy |
| <i>Koordinaattien selite</i> | Kartta-arvio (koillsrannan kallio) |
| <i>Sijainti</i> | Burkholmenin saaren koillsrannalla |

Aiemmat tutkimukset ja löydöt

Muita lähteitä

Weckman, Stig 1987: Sjöfaraminnen vid Pellinge sund. Pellingeboken 2. Borgå.

Weckman, Stig 1995: Sjöfaraminnen vid Pellinge sund – en gammal känd farled. Nyländska ankarfästen. Lovisa.

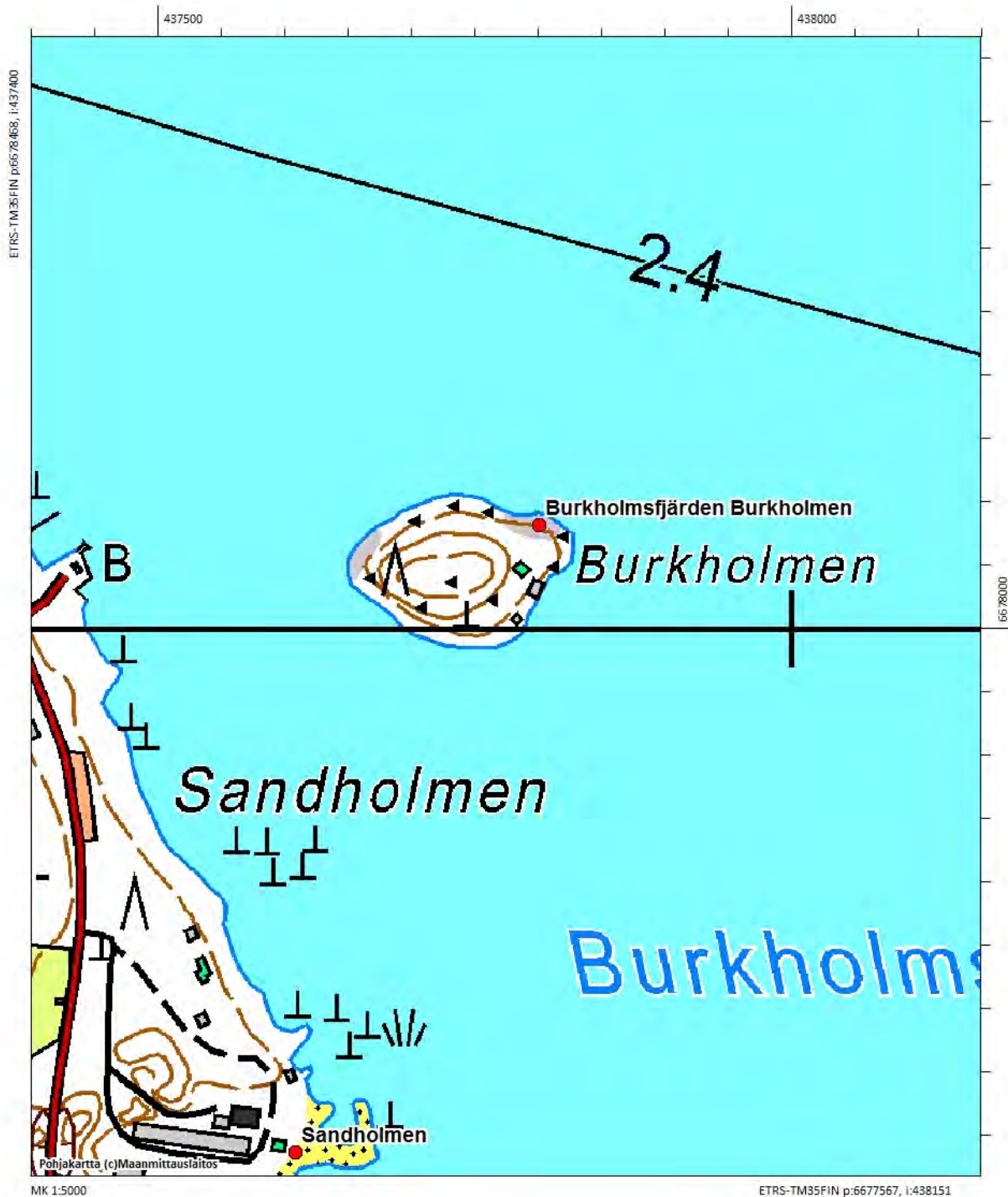
Inventointi 2013

Kohde sijaitsee Burkholmsfjärdenin väylällä olevan Burkholmenin saaren koillsrannalla olevalla kalliolla. Burkholmenin saarella on ilmeisesti ollut luotsiasema ennen Getörenin saaren luotsiasemaa, joka puolestaan siirrettiin Äggskäriin vuonna 1875. Burkholmenin luotsiasemasta ei ole säilynyt mitään jäännöksiä. Kallioon on hakattu nimikirjoitus G F Funck 1786. Kyse lienee Kustaan laivaston meriupseerista.

Vuoden 2013 inventoinnissa hakkausta etsittiin kalliolta tuloksetta.

Porvoo Burkholmsfjärden Burkholmen

Kohteen sijainti, peruskarttaote 1:5000



4 Porvoo Burkholmsfjärden Tullandet W (613500004)

Perustiedot

| | |
|---------------------------------|------------------------------------|
| <i>Muinaisjäännöslaji</i> | mahdollinen muinaisjäännös |
| <i>Muinaisjäännöstyyppi</i> | kalliohakkauksia |
| <i>Ajoitus</i> | historiallinen (1800-luku) |
| <i>Rauhoitusluokkaehdotus</i> | - |
| <i>Koordinaatit (ETRS TM35)</i> | p= 6677988, i= 439645, z= 0-3 mmpy |
| <i>Koordinaattien selite</i> | Kartta-arvio |
| <i>Sijainti</i> | Tullandetin saaren länsipäässä |

Aiemmat tutkimukset ja löydöt

Muita lähteitä

Weckman, Stig 1987: Sjöfaraminnen vid Pellinge sund. Pellingeboken 2. Borgå.

Weckman, Stig 1995: Sjöfaraminnen vid Pellinge sund – en gammal känd farled. Nyländska ankarfästen. Lovisa.

Inventointi 2013

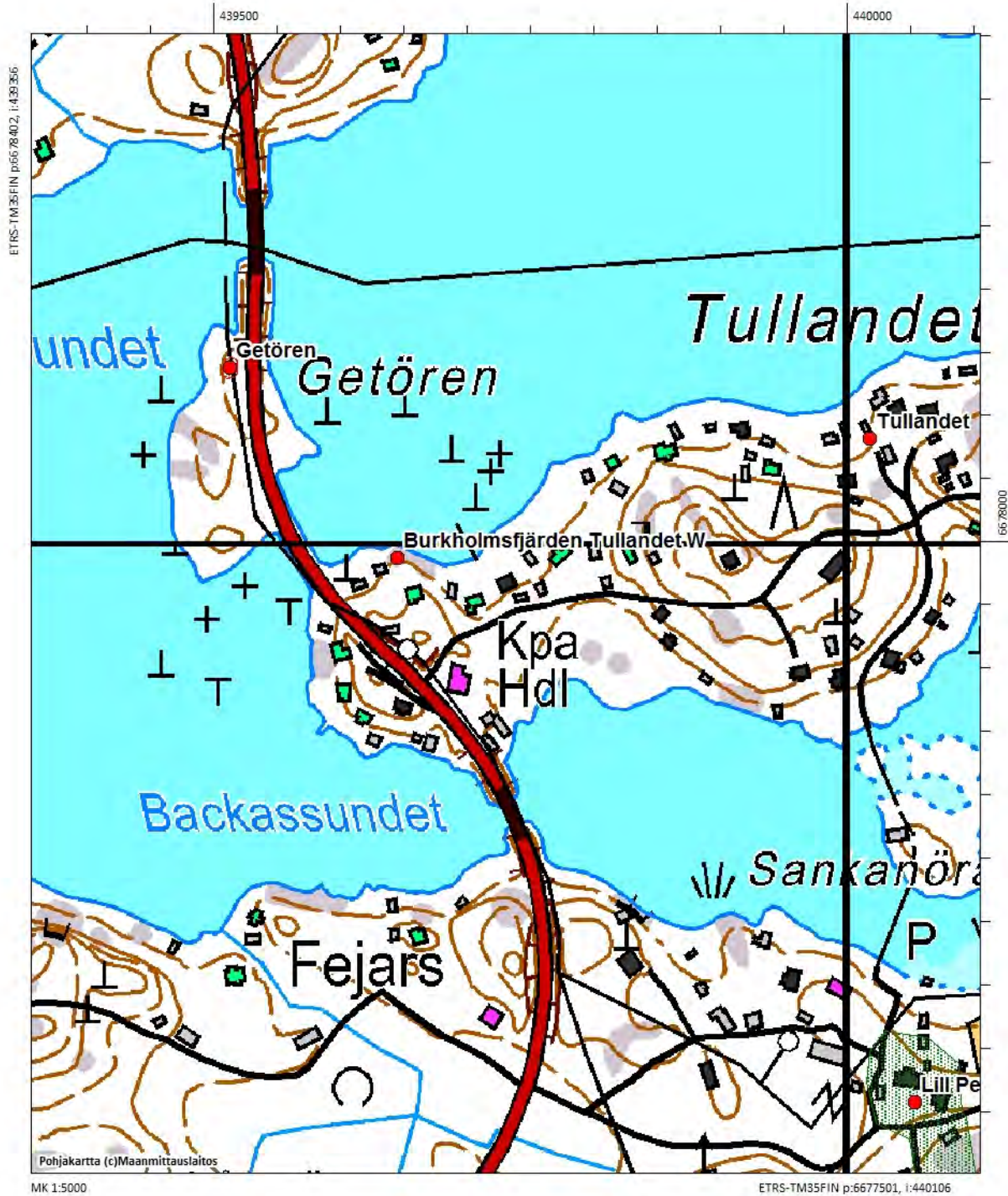
Valokuvat AKDG 3331:1.

Kohde sijaitsee Sundön ja Vähä-Pellingin saaren välisellä väylällä olevan Tullsundetin saaren länsipäässä, saaren pohjoisrannalla. Rantakallioon on hakattu vedenkorkeusmerkki ja vuosiluku 1848. Kirjoitus on suuri, 110 cm pitkä ja luvut ovat 55 cm korkeita. Korkeusmerkki on 40 cm korkeammalla kuin nykyvedenpinta.

Vuoden 2013 inventoinnissa itse kalliolla ei käyty, mutta paikka valokuvattiin veneeltä ohimennessä.

Porvoo Burkholmsfjärden Tullandet W

Kohteen sijainti, peruskarttaote 1:5000





Vedenkorkeusmerkintä Tullandetin länsiosan pohjoisrannalla vuodelta 1848. Kuvalähde: Weckman, Stig 1995: Sjöfararminnen vid Pellinge sund – en gammal känd farled. Nyländska ankarfästen. Lovisa, s. 103.



AKDG3331:1. Porvoo, Burkholmsfjärden Tullandet W. Vedenkorkeusmerkin kirjoituskallio. Kuvaaja: Petro Pesonen.

5 Porvoo Burkholmsfjärden Lökön Skeppsberget (613500005)

Perustiedot

| | |
|---------------------------------|--|
| <i>Muinaisjäännöslaji</i> | kiinteä muinaisjäännös |
| <i>Muinaisjäännöstyyppi</i> | kalliohakkauksia |
| <i>Ajoitus</i> | historiallinen (1700 -luku) |
| <i>Rauhoitusluokkaehdotus</i> | 1 |
| <i>Koordinaatit (ETRS TM35)</i> | p= 6678331, i= 440708, z= 0-3 mmpy |
| <i>Koordinaattien selite</i> | GPS-mittaus (rantakallio) |
| <i>Sijainti</i> | Lökön saaren länsiosan pohjoisrannalla |

Aiemmat tutkimukset ja löydöt

Muita lähteitä

Weckman, Stig 1987: Sjöfaraminnen vid Pellinge sund. Pellingeboken 2. Borgå.

Weckman, Stig 1995: Sjöfaraminnen vid Pellinge sund – en gammal känd farled. Nyländska ankarfästen. Lovisa.

Inventointi 2013

Valokuvat AKDG 3332:1

Skeppsberget sijaitsee Lökön saaren länsiosassa, saaren pohjoisrannalla. Kallio on selvästi vesiltä erottuva matala rantakallio, jonka päähän on tehty kesämökin laiturin. Kalliolla on runsaasti erilaisia kalliohakkauksia. Näistä vanhimmaksi mainitaan vuonna 1755 hakattu Upplannin ja Södermanlandin maakuntavaakuna. Stig Weckmanin tietojen mukaan kaikki hakkaukset ovat 1700-luvulta. Kalliolla on mm. Kustaan sodan aikaisia nimihakkauksia.

Vuoden 2013 inventoinnissa paikalla käytiin valokuvaamassa kallio. Auringonpaiste häiritsi hakkausten havaitsemista, mutta esimerkiksi Carl Fredric Arnkihlén v. 1788 tekemä nimihakkaus oli erotettavissa.

Porvoo Burkholmsfjärden Lökön Skeppsberget
Kohteen sijainti ja rajaus, peruskarttaote 1:5000





Skeppsbergetin rantakallioon hakattu vaakunakuva vuodelta 1755. Kuvalähde: Weckman, Stig 1995: Sjöfarmorinnen vid Pellinge sund – en gammal känd farled. Nyländska ankarfästen. Lovisa, s. 104.



AKDG3332:1. Porvoo, Burkholmsfjärden Lökön Skeppsberget. Hakkauskallio, pohjoisesta. Kuvaaja: Petro Pesonen.

6 Porvoo Burkholmsfjärden Tullandet NE (613500006)

Perustiedot

| | |
|---------------------------------|--|
| <i>Muinaisjäännöslaji</i> | kiinteä muinaisjäännös |
| <i>Muinaisjäännöstyyppi</i> | kalliohakkauksia |
| <i>Ajoitus</i> | historiallinen (1600-1900 -luku) |
| <i>Rauhoitusluokkaehdotus</i> | 1 |
| <i>Koordinaatit (ETRS TM35)</i> | p= 6678157, i= 440277, z= 0-5 mmpy |
| <i>Koordinaattien selite</i> | GPS-mittaus (itäisemmät hakkaukset) |
| <i>Sijainti</i> | Tullandetin saaren itäpään pohjoisrannalla |

Aiemmat tutkimukset ja löydöt

Muita lähteitä

Weckman, Stig 1987: Sjöfaraminnen vid Pellinge sund. Pellingeboken 2. Borgå.

Weckman, Stig 1995: Sjöfaraminnen vid Pellinge sund – en gammal känd farled. Nyländska ankarfästen. Lovisa.

Inventointi 2013

Valokuvat AKDG 3333:1-7

Tullandetin koillisosan hakkaukset sijaitsevat saaren itäpään pohjoisrannalla kahdella eri kallioalueella, joista läntisemmällä on 1900-luvun ”protestikirjoitus” ja itäisemmällä vanhempia 1600-1800 –luvun hakkauksia. Hakkauksista on jäljennöspiiirroksia Weckmanin artikkeleissa.

Tullandetin itäpään kallioiden tarkastettiin vuoden 2013 inventoinnissa. Läntinen hakkaus on tehty vuonna 1900 protestiksi venäläisten sortovaltaa kohtaan. Siinä on Suomen leijona sekä teksti ”än kommer dag – än är ej allt förbi” Vänrikki Stoolin tarinoista. Itäisemmällä kalliolla on kesämökin länsipuolella olevan saunan luona olevalla kalliolla useita hakkauksia, joista osa on tullut uudelleen näkyviin vasta vuonna 2012 kun sauna on rakennettu ja kalliolta on poistettu sammalta. Vanhin erotettu nimihakkaus on saunan itäpuolella oleva ”?LUBERG” vuodelta 1650 tai 1656. Nimen etukirjain saattaa olla H tai B tai sitten yhdistetyt H ja B, jolloin etunimi alkaisi H:lta ja sukunimi olisi Bluberg. Muita saunan itäpuolella olevia tekstejä ovat ”IWD”, ”J.P.”, ”AK”, ”GS” ja ”WD”. Piirroksia ovat noin 2-3 metrin alueella. Saunamökin pohjoispuolella erottui vaakaviivan erottamana teksti ”J.O.O” ja vuosiluku 1896 sekä erillisenä kirjaimet ”BO”.

Porvoo Burkholmsfjärden Tullandet NE

Kohteen sijainti ja rajaus, peruskarttaote 1:5000





AKDG3333:1. Porvoo, Burkholmsfjärden Tullandet NE. Protestikirjoitus Tullandetin rantakalliolla. Kuvaaja: Petro Pesonen.



AKDG3333:7. Porvoo, Burkholmsfjärden Tullandet NE. Protestikirjoituskallio. Kuvaaja: Petro Pesonen.



AKDG3333:6. Porvoo, Burkholmsfjärden Tullandet NE. Hakkauskallio veneeltä kuvattuna. Kuvaaja: Petro Pesonen.



AKDG3333:3. Porvoo, Burkholmsfjärden Tullandet NE.
Bluberg 1656. Kuvaaja:
Petro Pesonen.



AKDG3333:4. Porvoo, Burkholmsfjärden Tullandet NE.
Piiroskallio saunan itäpuolella, etelästä. Kuvaaja:
Petro Pesonen.



AKDG3333:5. Porvoo, Burkholmsfjärden Tullandet NE.
Kirjoituksia saunan pohjoispuolella. Kuvaaja:
Petro Pesonen.

7 Porvoo Peikkomäki (1000003902)

Perustiedot

| | |
|---------------------------------|-----------------------------------|
| <i>Muinaisjäännöslaji</i> | löytöpaikka |
| <i>Muinaisjäännöstyyppi</i> | irtolöytöpaikka |
| <i>Ajoitus</i> | kivi- tai pronssikautinen |
| <i>Rauhoitusluokkaehdotus</i> | - |
| <i>Koordinaatit (ETRS TM35)</i> | p= 6678742, i= 439628, z= ?? mmpy |
| <i>Koordinaattien selite</i> | Sundön saaren keskikohta |
| <i>Sijainti</i> | Tarkka löytöpaikka on tuntematon |

Aiemmat tutkimukset ja löydöt

Irtolöytö 1989 (KM 24722 piikärki), löytäjä Gunvor Sundbäck

Inventointi 2013

Piikärki (KM 24722) on löydetty Sundön Peikkomäestä. Tarkkaa löytöpaikkaa ei tiedetä, eikä saarella ole Peikkomäki-nimistä paikkaa. Esine on piitikari tai –sirppi ja ajoittunee myöhäiskivikaudelle tai pronssikaudelle.

Porvoo Peikkomäki

Löytöpaikka jossain Sundön saarella, peruskarttaote 1:20000



8 Porvoo Sandholmen (1000014264)

Perustiedot

| | |
|---------------------------------|-------------------------------------|
| <i>Muinaisjäännöslaji</i> | mahdollinen muinaisjäännös |
| <i>Muinaisjäännöstyyppi</i> | hautauksia |
| <i>Ajoitus</i> | historiallinen |
| <i>Rauhoitusluokkaehdotus</i> | - |
| <i>Koordinaatit (ETRS TM35)</i> | p= 6677587, i= 437609, z= 0-5 mmpy |
| <i>Koordinaattien selite</i> | kartta-arvio |
| <i>Sijainti</i> | Suur-Pellingin saaren pohjoisosassa |

Aiemmat tutkimukset ja löydöt

Päivi Maaranen, tarkastus 1990

Muita lähteitä

Allardt 1925: Borgå Sockens historia, s. 58.

Weckman, Stig 1987: Sjöfaraminnen vid Pellinge sund. Pellingeboken 2. Borgå.

Weckman, Stig 1995: Sjöfaraminnen vid Pellinge sund – en gammal känd farled. Nyländska ankarfästen. Lovisa.

Inventointi 2013

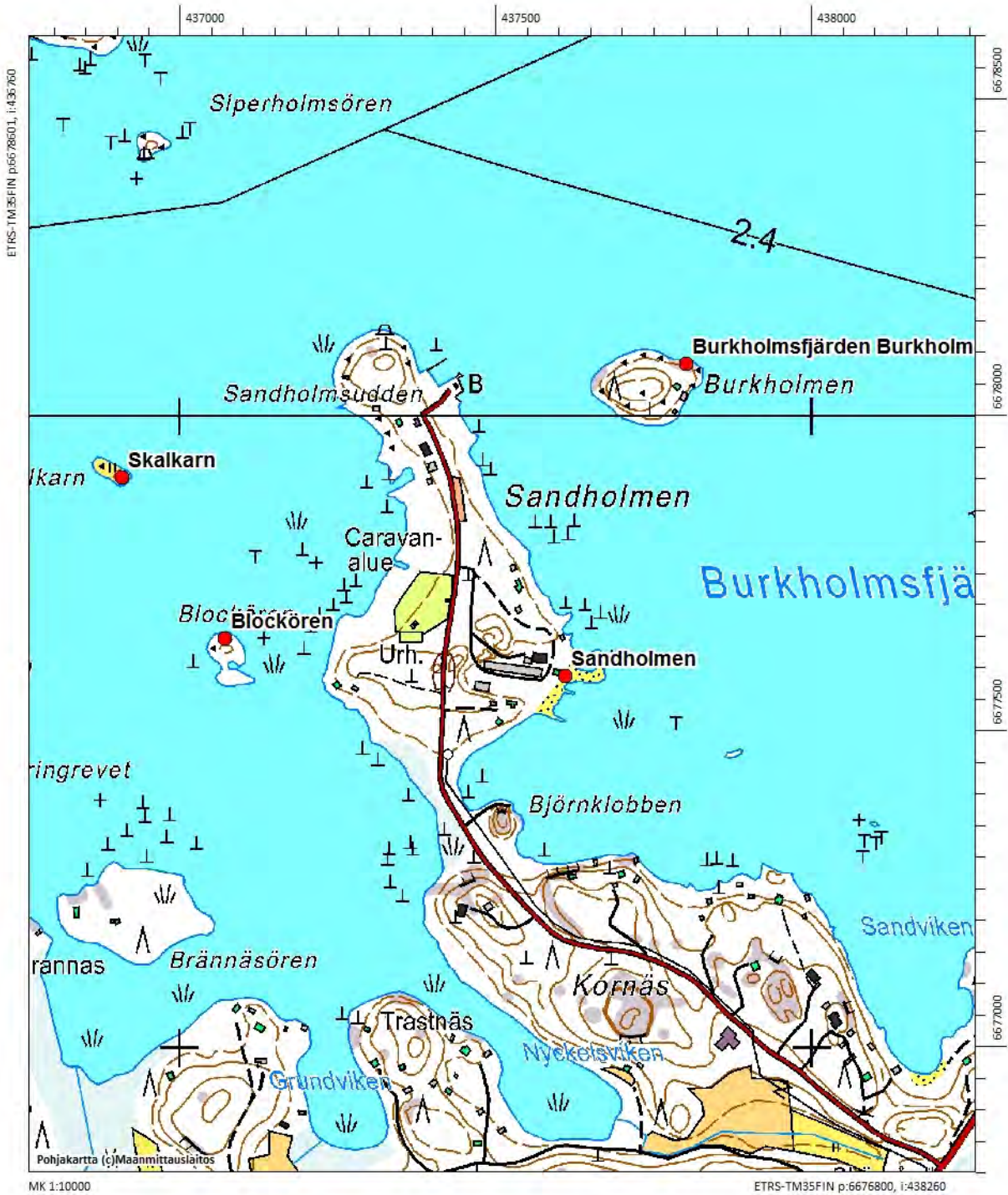
Kohde sijaitsee Suur-Pellingin pohjoisosissa Sandholmenin kärjessä. Perimätiedon mukaan Sandholmenissa on ollut hautausmaa ja sieltä on löytynyt luita (Allardt 1925: 58). Sandholmenista on lastattu hiekkaa 1900-luvun alussa ja tällöin on löytynyt ”pitkien miesten” luita. Paikan on arveltu olevan mm. isonvihan aikainen ruttohautausmaa (Weckman 1995: 100-101).

Vuonna 1990 entisen Tirmo-Storpellinge -lautan rantautumispaikan tienoolta on löytynyt ihmiskallo ja sen yhteydessä korrodoituneita rautakappaleita, joiden korroosioissa näkyy vielä puunsyöjäjälkiä. Rautakappaleet ovat ilmeisesti nauvoja tai tappeja ja viittavaat paikalle haudatun vainajia ainakin joissakin tapauksissa myös puuarkuissa. Tämä kohde on nykyisellään pääosin tuhoutunut, sillä paikalla on venetankkauspaikka ja maastoa on muokattu sen vuoksi voimakkaasti.

On mahdollista, että Sandholmenissa on toinenkin hautapaikka, sillä vanhemmat tiedot viittaavat ennemminkin niemen eteläosassa olevaan alueeseen, jossa on suuria hiekkakuoppia ja siten todennäköisemmin sijainnut hiekan lastauspaikka. Myös Weckmanin artikkelien karttamerkki viittaa tälle seudulle, jossa myös on ollut satamatoimintaa. Tämän kertomuksen koordinaatit viittaavat tähän kohteeseen. Nykyisellään alue on teollisuusaluetta.

Porvoo Sandholmen

Kohteen arvioitu sijainti, peruskarttaote 1:10000



9 Porvoo Sonö (1000022190)

Perustiedot

| | |
|---------------------------------|------------------------------------|
| <i>Muinaisjäännöslaji</i> | kulttuuriperintökohde |
| <i>Muinaisjäännöstyyppi</i> | kylätontit |
| <i>Ajoitus</i> | historiallinen |
| <i>Rauhoitusluokkaehdotus</i> | - |
| <i>Koordinaatit (ETRS TM35)</i> | p= 6678930, i= 439237, z= 2-5 mmpy |
| <i>Koordinaattien selite</i> | Sundön tilan koordinaatit |
| <i>Sijainti</i> | Sundön saaren luoteisrannalla |

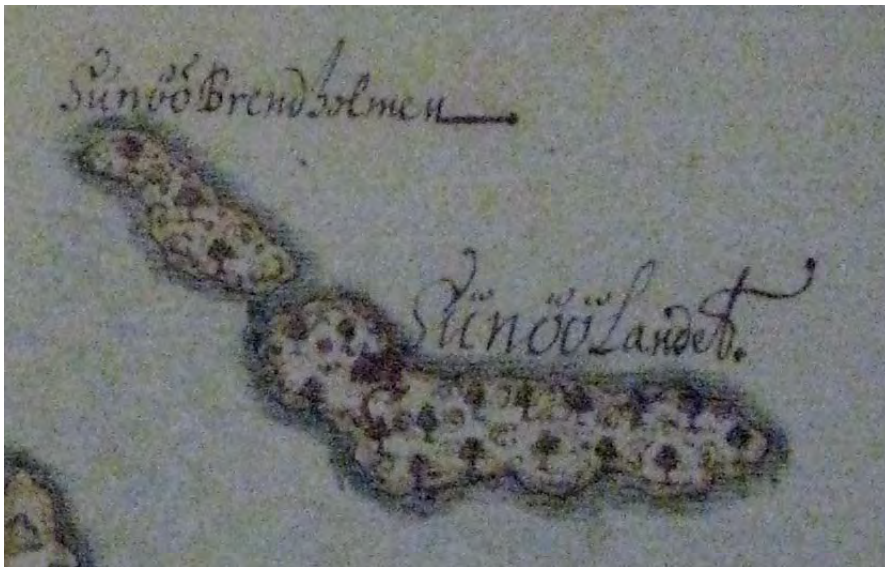
Aiemmat tutkimukset ja löydöt

-

Inventointi 2013

Sundön (Sonö) yksinäistalo on muodostanut oman kylänsä ja se on ollut asuttu ainakin 1540-luvulta lähtien, jolloin siellä oli yksi veronmaksaja. Talo on ollut ilmeisesti samalla sijallaan ainakin 1650-luvulta lähtien ja se esiintyy myös 1790-luvulla laaditussa Kuninkaallisessa merikartastossa nimellä Sonö. Se sijaitsee Sundön saaren luoteisrannalla, uuden väylän, Sunisundetin etelärannalla länteen päin avautuvan poukaman rannalla.

Vuoden 2013 inventoinnissa kohdetta käytiin tarkastamassa. Vanhan talon ympärillä on paljon uudisrakennuksia, mm. iso talousrakennus. Mahdollisesti säilynyttä vanhaa kulttuurikerrosta voisi olla juuri vanhan päärakennuksen pihapiirissä.



Sunöölandet, jonka itäosassa näkyy Sonön talo. Kartta vuodelta 1651, Strömsbegin kartanon kartasto, Kansallisarkiston karttakokoelmat



Sonön talo (Sunilandet) on merkitty vuonna 1700 laadittuun Iso- ja Vähä-Pellingin yleiskarttaan. Maanmittauslaitoksen uudistusarkisto B3:2/1-3. <http://digi.narc.fi/digi/view.ka?kuid=11168908>

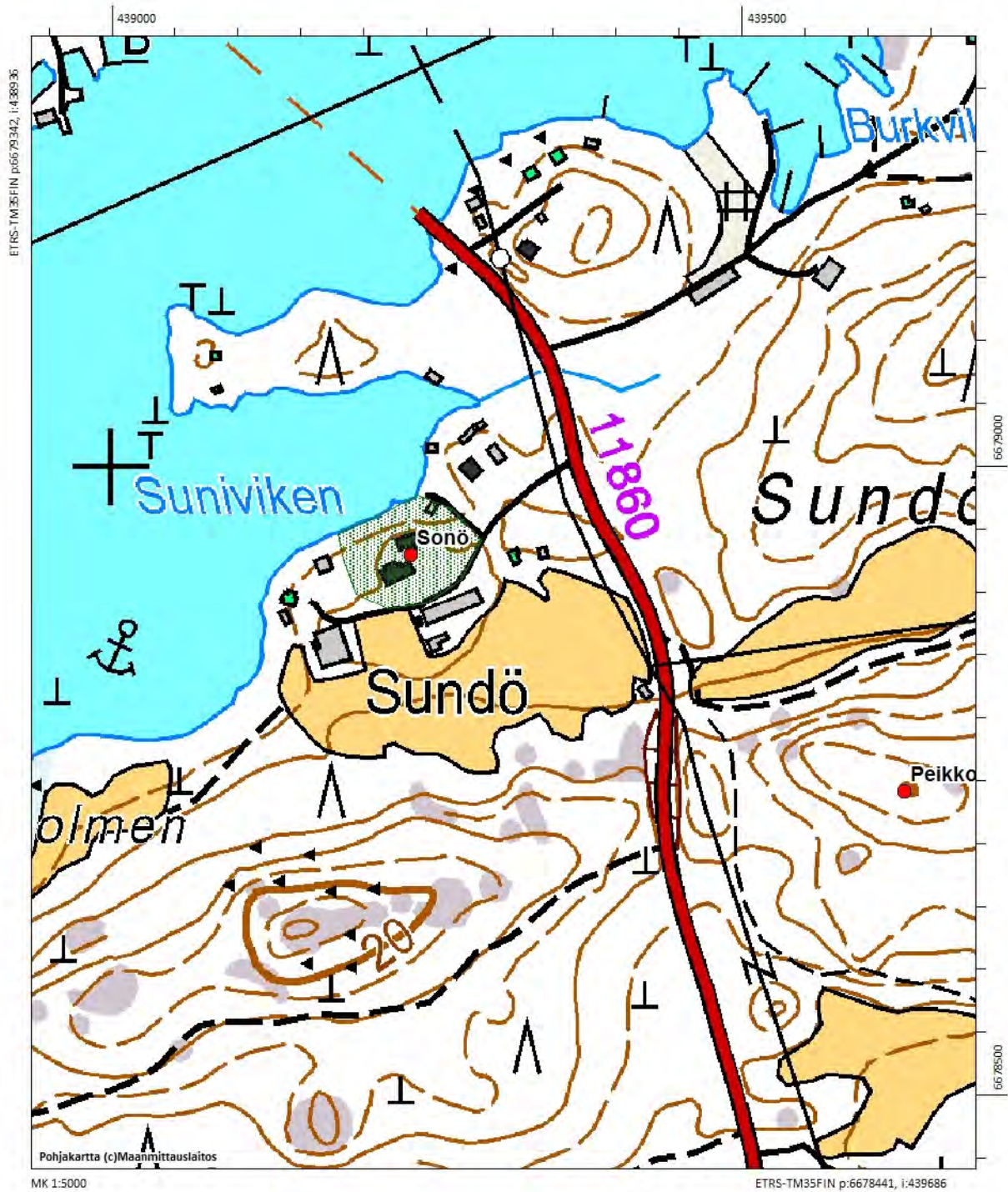
Ei la



Sundön (Sunni) kuninkaan merikartastossa. Kuninkaallinen merikartasto 1791-1796. C.N. af Klerckerin johtama kartoitustyö Suomenlahdella. Helsinki 2009. Toim. Erkki-Sakari Harju ja Heikki Tiilikainen.

Porvoo Sonö

Kohteen sijainti ja rajaus, peruskarttaote 1:5000



10 Porvoo Lill Pellingby (1000022191)

Perustiedot

| | |
|---------------------------------|---------------------------------------|
| <i>Muinaisjäännöslaji</i> | kulttuuriperintökohde |
| <i>Muinaisjäännöstyyppi</i> | kylätontit |
| <i>Ajoitus</i> | historiallinen |
| <i>Rauhoitusluokkaehdotus</i> | - |
| <i>Koordinaatit (ETRS TM35)</i> | p= 6677604, i= 439948, z= 5-15 mmpy |
| <i>Koordinaattien selite</i> | Lill Pellingbyn kylä |
| <i>Sijainti</i> | Vähä-Pellingin saaren pohjoisrannalla |

Aiemmat tutkimukset ja löydöt

-

Inventointi 2013

Valokuvat AKDG 3334:1-3

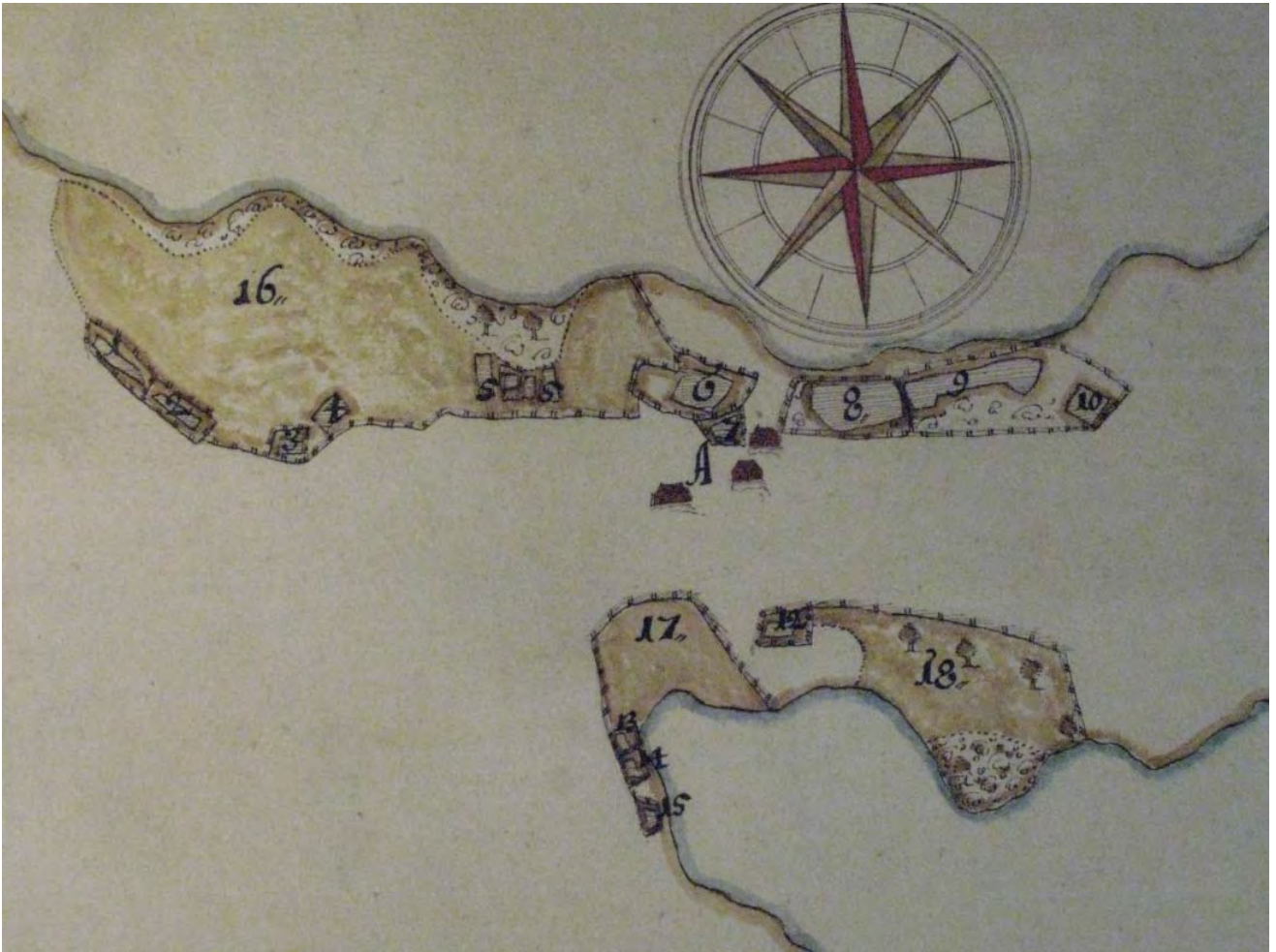
Vähä-Pellingin kylä eli Lill Pellingby tai Lillpellinge sijaitsee Vähä-Pellingin saaren pohjoisrannalla, Tullandetin ja Vähä-Pellingin saaren välisen salmen eteläpuolella. Kylän ranta on Sankanörarna –nimisten luotojen kohdalla ja talot siitä etelään rantatörmän päällä ja taustan kalliolla.

Vähä-Pellingin kylässä (Öster Pellingby) oli 1540-luvulla neljä veronmaksajaa. Ensimmäinen kylää kuvaava kartta on vuodelta 1651 (Strömsbergin kartanon kartasto), jossa kylään on merkitty kaksi taloa. Vuoden 1700 Samuel Broteruksen kartassa Lill Pellingbyssä on neljä taloa, yksi talo kylän luoteisosan niemellä ja kolme taloa varsinaisella kylän tonttimaalla, kylän kaakkoisosassa. Vuoden 1700 kartalla talot A-D ovat nimillä Gråabondas, Stoorbondas, Nybondas ja Fäjars. Vuonna 1786 laaditulla kartalla talot ovat Gråbons, Starkis, Nybondas ja Feijars, joista viimeinen on erillisenä sijainnut talo.

Inventoinnissa kylän alue kierrettiin ja todennäköiset vanhan tonttimaan alueet rajattiin maastokarttaa apuna käyttäen. Yleensä ottaen tilojen päärakennukset ovat vanhoja, 1900-luvun alusta peräisin olevia, vankan kivijalan päällä olevia puutaloja, mutta paikoin on uudempaa rakennuskantaa sementtikivijaloin varustettuna. Pihat ovat pääosin ja tasaamattomia ja piharakennukset seisovat yleensä kevyesti kulmakiivien varassa. Vaikuttaa siis siltä, että kylän alueella voi olettaa vanhojen kulttuurikerrosten säilyneen pihamailla.

Nykyään Feijarsin talo on siirtynyt kauemmas länteen ja Nybondas etelään. Entisen Feijarsin paikalla ovat Backas ja Strandas ja varsinaisen kylän tonttimaan kohdalla ovat Gråbondas, Storbondas ja Starkis. Näyttää siltä että tällä kolmen talon tontilla tilanne on säilynyt nykypäivään jokseenkin muuttumattomana mahdollisista nimivaihdoksista huolimatta. Feijarsin vanhalle tontille on tehty uudisrakennuksia.

Kulttuuriperintökohteeksi on rajattu nykyiset Storbondasin, Starkiksen ja Gråbondasin alueet aivan kylän keskustassa. Tällä alueella on mahdollista, että 1700-luvun tai vanhempaa kulttuurikerrosta tai rakenteita on säilynyt piha-alueilla.



Lill Pellingby vuoden 1651 kartalla, osasuurennos. Kansallisarkiston karttakokoelmat, Strömsbergin kartanon kartasto.



Lill Pellingby vuoden 1700 kartalla, osasuurennos. Maanmittaushallituksen uudistusarkisto B3:2/1-3.

<http://diqi.narc.fi/diqi/view.ka?kuid=11168913>

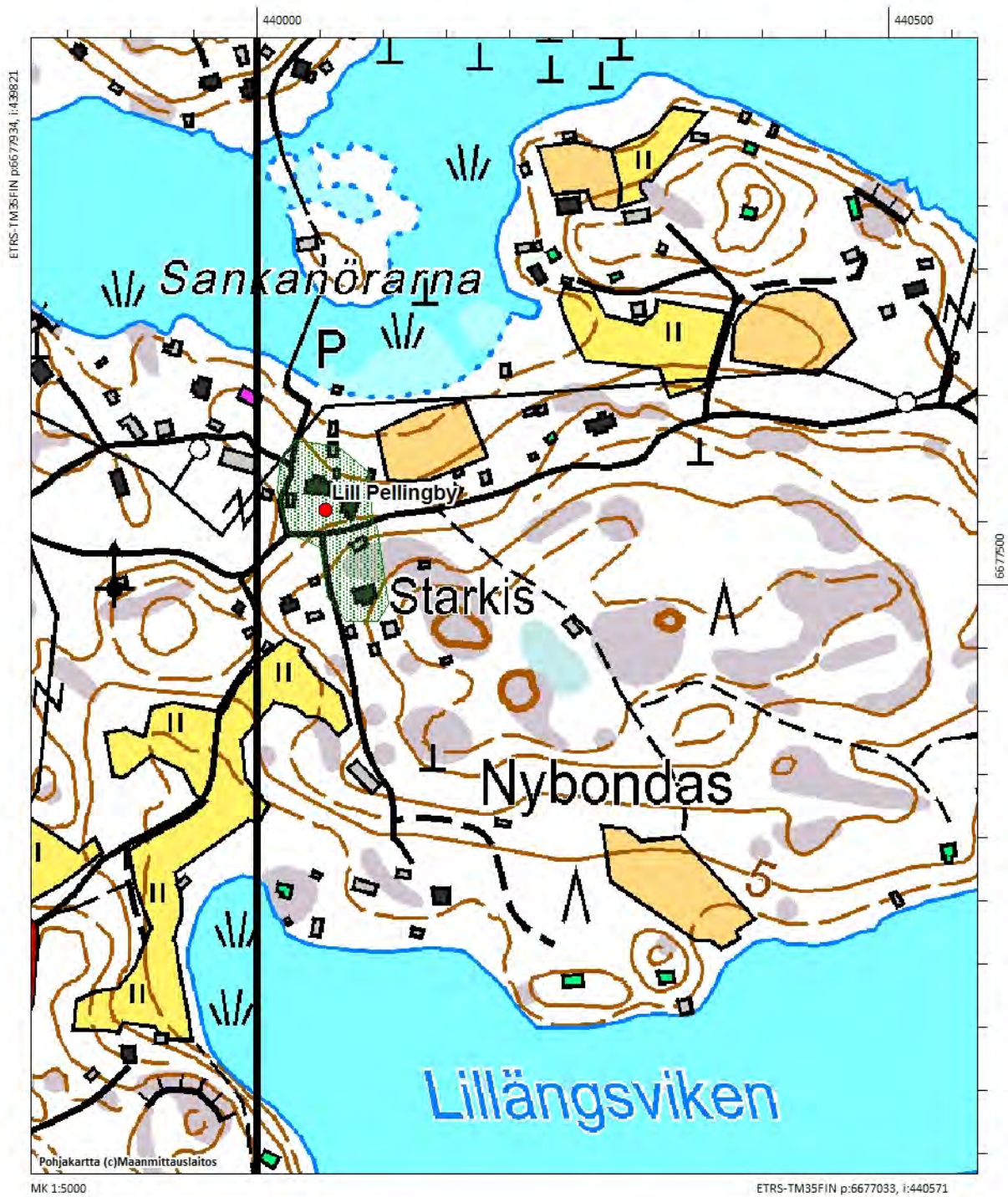


Lill Pellingby vuoden 1786 kartalla, osasuennos. Maanmittaushallituksen uudistusarkisto B3:2/32-35.

<http://diqi.narc.fi/diqi/view.ka?kuid=11192831>.

Porvoo Lill Pellingby

Kohteen sijainti ja rajaus, peruskarttaote 1:5000





AKDG3334:1. Porvoo, Lill Pellingby. Vanha aitta Pikkunii-tyntien risteysessä, koillisesta. Kuvaaja: Petro Pesonen.



AKDG3334:2. Porvoo, Lill Pellingby. Aittoja rantaan johtavan tien varressa. Kuvaaja: Petro Pesonen.



AKDG3334:3. Porvoo, Lill Pellingby. Kylä Tullandetin kävelysillalta päin, pohjoisesta. Kuvaaja: Petro Pesonen.

11 Porvoo Öster Pellingby (100022192)

Perustiedot

| | |
|---------------------------------|---|
| <i>Muinaisjäännöslaji</i> | kulttuuriperintökohde |
| <i>Muinaisjäännöstyyppi</i> | kylätontit |
| <i>Ajoitus</i> | historiallinen |
| <i>Rauhoitusluokkaehdotus</i> | - |
| <i>Koordinaatit (ETRS TM35)</i> | p= 6676500, i= 438006, z= 5-20 mmpy |
| <i>Koordinaattien selite</i> | Österbyn läntisemmän tonttimaan arvioitu keskikohta |
| <i>Sijainti</i> | Suur-Pellingin saaren itärannalla |

Aiemmat tutkimukset ja löydöt

-

Inventointi 2013

Valokuvat AKDG 3335:1

Pellingin itäkylä eli Öster Pellingby tai Österby sijaitsee Suur-Pellingin saassa, sen koillisosassa, Österbyvikenin länsi- ja pohjoisrannalla. Österby jakautuu harjualueeseen ja ns. Yrjaksen mäkeen, joilla kylän vanhimmat tontit ovat sijainneet. Harjualueen ja Österbyvikenin välissä on pieni peltoaukea.

Pellingin itäkylässä (Öster Pellingby) oli 1540-luvulla neljä veronmaksajaa. Ensimmäinen kylää kuvaava kartta on vuodelta 1651 (Strömsbergin kartanon kartasto), jossa Österbyvikenin rannalle on piirretty kaksi taloa, toinen selvästi kauempana rannasta, mahdollisesti em. harjualueella. Vuoden 1700 Samuel Broteruksen kartassa Österbyssä on neljä taloa, kaksi molemmilla tonttimailloja: harjualueella Mattas ja Tallas ja lahden länsirannalla Staffans ja Reimars. Tilanne on muuttumaton vuosina 1764-1766 laaditulla kartalla.

Inventoinnissa kylän alue kierrettiin ja todennäköiset vanhan tonttimaan alueet rajattiin maastokarttaa apuna käyttäen. Yleensä ottaen tilojen päärakennukset ovat vanhoja, 1900-luvun alusta peräisin olevia, vankan kivijalan päällä olevia puutaloja, mutta paikoin on uudempaakin rakennuskantaa sementtikivijaloin varustettuna. Pihat ovat pääosin ja tasaamattomia ja piharakennukset seisovat yleensä kevyesti kulmakiivien varassa. Vaikuttaa siis siltä, että kylän alueella voi olettaa vanhojen kulttuurikerrosten säilyneen pihamailla.

Harjualueen talot muodostavat rivikylän, jonka isoimpina taloina lännestä itään ovat nykyään Lillmattas, Stormattas, Sandkulla ja Reimars, sekä tien pohjoispuolella Sandåsa. Länsirannan keskeiset talot ovat Staffas ja Yrjas. Näyttää siltä, että Mattas ja Staffas ovat jotakuinkin samoilla paikoilla missä ne ovat olleet ainakin 1700-luvulta lähtien, mutta Reimars on siirtynyt länsirannalta harjulle ja Tallaksen taloista Nedra Tallas on siirtynyt pohjoisemmaksi, Bredvikenin rannalle. Nähtävästi alkuperäinen Tallas on sijainnut tonttimaan itäosassa, missä nyt ovat Sandkulla, Sandåsa ja Reimars. Länsirannan Reimarsin tilalle puolestaan on tullut Yrjas.

Harjualueella kulttuuriperintökohteeksi on rajattu nykyisestä tiestä lähtien kapea harjanteen päällysalue, jonka sisällä ovat Lillmattasin, Stormattasin, Sandkullan ja Reimarsin talot, sekä osittain Sandåsan pihamaa. Länsirannalla on rajattu puolestaan tien länsipuolelta alue, jonka sisälle jäävät Staffasin tila, Yrjas sekä niiden pohjoispuolella olevat pienemmät talot. Molemmilla alueilla on mahdollista, että 1700-luvun tai van-

hempaa kulttuurikerrosta tai rakenteita on säilynyt piha-alueilla.



Öster Pellingby vuonna 1700 laaditulla kartalla, osasuurenos. Maanmittaushallituksen uudistusarkisto B3:2/1-3. <http://digi.narc.fi/digi/view.ka?kuid=11168908>



AKDG3335:1. Porvoo, Öster Pellingby. Harjualueen taloja ylhäällä rinteellä, etelästä. Kuvaaja: Petro Pesonen.

Porvoo Öster Pellingby

Kohteen sijainti ja rajaus, peruskarttaote 1:5000



12 Porvoo Söder Pellingby (100022193)

Perustiedot

| | |
|---------------------------------|--|
| <i>Muinaisjäännöslaji</i> | kulttuuriperintökohde |
| <i>Muinaisjäännöstyyppi</i> | kylätontit |
| <i>Ajoitus</i> | historiallinen |
| <i>Rauhoitusluokkaehdotus</i> | - |
| <i>Koordinaatit (ETRS TM35)</i> | p= 6675521, i= 436344, z= 5-20 mmpy |
| <i>Koordinaattien selite</i> | Söderbyn eteläisimmän tonttimaan arvioitu keskikohta |
| <i>Sijainti</i> | Suur-Pellingin saaren itärannalla |

Aiemmat tutkimukset ja löydöt

-

Inventointi 2013

Valokuvat AKDG 3336:1-4

Pellingin eteläkylä eli Söder Pellingby tai Söderby sijaitsee Suur-Pellingin saarella, sen keskiosassa, Söderbyvikenin länsirannalla. Söderbyn eteläisin osa muodostaa tiiviin ryhmäkylän, jossa talot on rakennettu kallioille niitty- ja peltomaiden keskelle. Pohjoisemmasta osasta on käytetty myös nimitystä Västerby. Laaja Marenin peltoaukea sijaitsee kylän länsipuolella.

Pellingin eteläkylässä (Söder Pellingby) oli 1540-luvulla viisi veronmaksajaa. Ensimmäinen kylää kuvaava kartta on vuodelta 1651 (Strömsbergin kartanon kartasto), jossa Söderbyvikenin länsirannalle on piirretty kuusi taloa kahteen kolmen talon ryhmään. Vuoden 1700 Samuel Broteruksen kartassa Södebyssä on enää viisi taloa, joista kolme (Vävars, Smeds ja Gråns) eteläisemmässä, Marenilta laskevan ojan eteläpuolella olevassa ryhmässä ja kaksi (Brands ja Ollas) ojan pohjoispuolella. Pohjoisen ryhmän talojen pellot sijaitsivat pääosin ojan pohjoispuolella ja Marenin pohjoislaidalla. Eteläisen ryhmän talojen pellot sijaitsivat puolestaan pääosin ojan eteläpuolella ja Marenin etelä- ja länsilaidoilla. Vuosina 1764-1766 laaditussa kartassa tilanne on muuten sama, mutta pohjoisin talo (Brands) on jakautunut kahtia.

Inventoinnissa kylän alue kierrettiin ja todennäköiset vanhan tonttimaan alueet rajattiin maastokarttaa apuna käyttäen. Yleensä ottaen tilojen päärakennukset ovat vanhoja, 1900-luvun alusta peräisin olevia, vankan kivijalan päällä olevia puutaloja, mutta paikoin on uudempaa rakennuskantaa sementtikivijaloin varustettuna. Pihat ovat lähes kauttaaltaan myllertämättömiä ja tasaamattomia ja piharakennukset seisovat yleensä kevyesti kulmakivien varassa. Vaikuttaa siis siltä, että suurimmalta osilta kylän alueella voi olettaa vanhojen kulttuurikerrosten säilyneen pihamailla.

Eteläisimmän tonttimaan keskiössä ovat vanhat talot Vävars, Smeds ja Gråns, mutta kylä näyttää levinneen jo varhain kaakkoon, nykyisen kaupan suuntaan sekä länteen, Nybondaksen puutarhalle päin. Pohjoisen taloryhmän eteläisempi tontti on Ollaksen talo, joka on kaikkiin vanhoihin karttoihin piirretty peltoalueen eteläkärjen länsipuolelle vaikka nykyinen vanha talo onkin pellon itäpuolen korkealla kukkulalla. Länsipuolella on uusi tiilirakenteinen omakotitalo, jonka ylä(pohjois)puolella on sen pihamaata. On mahdollista, että vanhaa kulttuurikerrosta olisi säilynyt tämän uuden talon pohjoispuolisella piha-alueella. Pohjoisen taloryhmän pohjoisempi tontti on Brandsin talon tontti, joka lienee samalla sijallaan kuin nykyisinkin. Vuosien 1764-1766 kartalla Brandsissa on kaksi taloa, joista toinen lienee nykyinen Nedre Brands maantien luoteis-

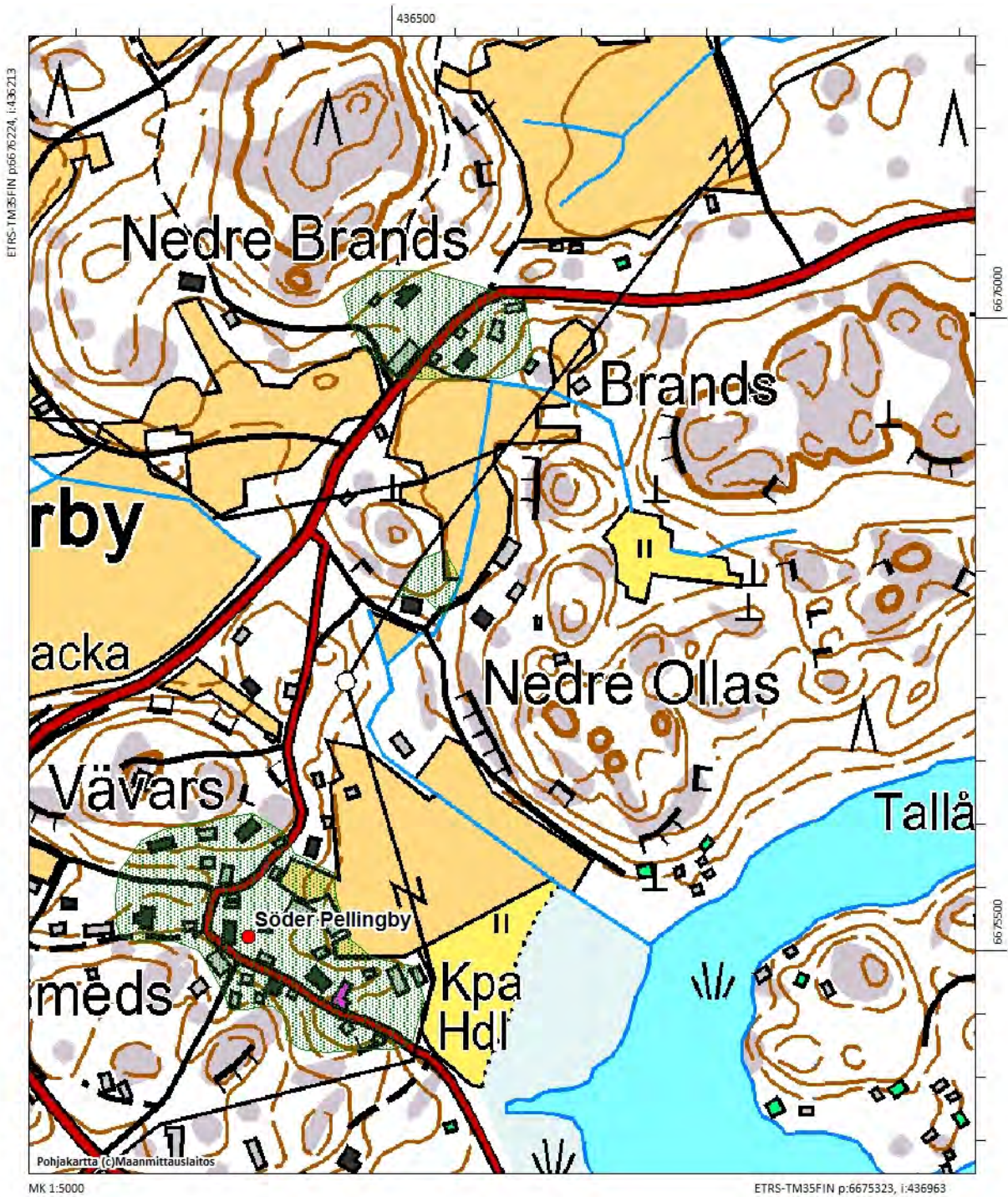
puolella. Brandsin talo on vanha, järeälle kivijalalle rakennettu. Talon pihapiirissä saattaa olla koskematonta kulttuurikerrosta. Nedre Brandsin talo on ilmeisesti autiona, sen villiintyneessä pihassa ja puutarhassa saattaa myös olla vanhaa kulttuurikerrosta jäljellä. Nedre Brandsin talosta n. 50 metriä koilliseen metsänreunassa on osittain romahtanut kivikellari. Kulttuuriperintökohteeksi rajatuilla alueilla on mahdollisesti säilynyt 1700-luvun tai sitä vanhempaa kulttuurikerrosta tai rakenteita.



Söderby vuonna 1700 laaditulla kartalla, osasuunnos. Maanmittaushallituksen uudistusarkisto B3:2/1-3. <http://diqi.narc.fi/diqi/view.ka?kuid=11168908>

Porvoo Söder Pellingby

Kohteen sijainti ja rajaus, peruskarttaote 1:5000





AKDG3336:1. Porvoo, Söder Pellingby. Iso navetta kylän keskellä, luoteesta. Kuvaaja: Petro Pesonen.



AKDG3336:2. Porvoo, Söder Pellingby. Smedsin talo, koillisesta. Kuvaaja: Petro Pesonen.



AKDG3336:3. Porvoo, Söder Pellingby. Brands, pohjoisesta. Kuvaaja: Petro Pesonen.



AKDG3336:4. Porvoo, Söder Pellingby. Brands, maakellari, kaakosta. Kuvaaja: Petro Pesonen.

13 Porvoo Getören (uusi kohde)

Perustiedot

| | |
|---------------------------------|---|
| <i>Muinaisjäännöslaji</i> | kiinteä muinaisjäännös |
| <i>Muinaisjäännöstyyppi</i> | luotsi- ja tulliasemat |
| <i>Ajoitus</i> | historiallinen |
| <i>Rauhoitusluokkaehdotus</i> | 2 |
| <i>Koordinaatit (ETRS TM35)</i> | p= 6678138, i= 439513, z= 5-20 mmpy |
| <i>Koordinaattien selite</i> | Puretun luotsiaseman paikka (GPS-mittaus) |
| <i>Sijainti</i> | Getörenin saarella Tullandetin ja Sundön välisessä salmessa |

Aiemmat tutkimukset ja löydöt

-

Muita lähteitä

Weckman, Stig: Lotsstugan på Getörn föröd till Äggskär. Pellinge-Nytt 2/1994, uudelleenjulkaistu kirjassa Pellingeboken 4 (1996).

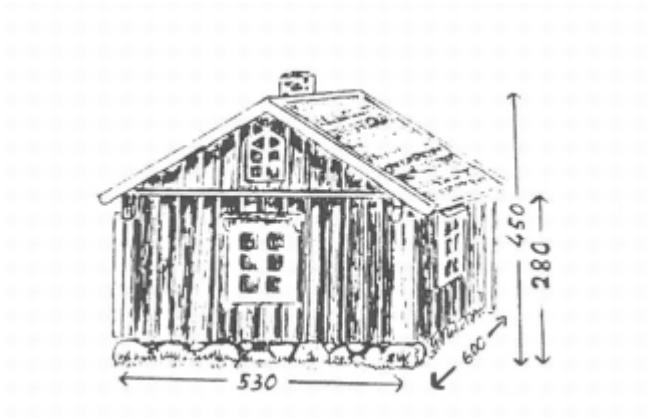
Inventointi 2013

Getören on pieni saari Tullandetin ja Sundön saarten välisessä salmessa vanhan purjehdusväylän varrella. Nykyinen SuurPELLINGIN saarelle kulkeva tie siltoineen on tehty saaren halki. Vanha luotsiaseman paikka on saaren pohjoisosassa, aivan nykytien penkan tuntumassa, tien länsipuolella. Paikalla on tiheässä pensaikossa suorakulmaisena erottuva talonpohja, mitoiltaan 5,3 x 6 metriä ja sen tulisijan paikka erottuu sen kaakkoisnurkassa. Uunin paikka ja kivijalka erottuvat huonosti maastossa tiheikön vuoksi.

Getörenin luotsitupa purettiin vuonna 1875 ja asiaa tutkineen Stig Weckmanin mukaan sen hirsii käytettiin Äggskärin Söderholmiin perustettuun uuteen luotsirakennukseen.⁶ Getörenin luotsiaseman perustamisesta ei ole löytynyt tarkkaa tietoa, mutta ilmeisesti se ei ole ollut olemassa ainakaan vielä vuonna 1700, jolloin Samuel Broterus kartoitti Pellingin kylät. Karttaan ei ole merkitty taloa tälle paikalle.

Vuoden 2013 inventoinnissa kohde käytiin tarkastamassa. Kivijalan todettiin sijaitsevan sähkölinjan alla tien vieressä ja sen todettiin olevan myös täysin pihlaja- ja leppäpensaikon peitossa. Seinälinjat erottuivat kuitenkin kohtalaisen selvästi kasvillisuuden seasta, samoin tulisijan paikka.

⁶ Weckman Stig: Lotsstugan på Getörn föröd till Äggskär. Pellinge-Nytt 2/1994, uudelleenjulkaistu kirjassa Pellingeboken 4 (1996).



Getörens luotsitupa, Stig Weckmanin rekonstruktiopiirros. Kuvälähde: Weckman, Stig 1996: Lotsstugan på Getörn förd till Äggskär. Pellingeboken 4.

Porvoo Getören

Kohteen sijainti ja rajaus, peruskarttaote 1:5000



14 Porvoo Tullandet (uusi kohde)

Perustiedot

| | |
|---------------------------------|--|
| <i>Muinaisjäännöslaji</i> | mahdollinen muinaisjäännös |
| <i>Muinaisjäännöstyyppi</i> | luotsi- ja tulliasemat |
| <i>Ajoitus</i> | historiallinen |
| <i>Rauhoitusluokkaehdotus</i> | - |
| <i>Koordinaatit (ETRS TM35)</i> | p= 6678082, i= 440018, z= 0-5 mmpy |
| <i>Koordinaattien selite</i> | Tulliaseman paikka (kartta-arvio) |
| <i>Sijainti</i> | Tullandetin saaren keskiosan pohjoisrannalla |

Aiemmat tutkimukset ja löydöt

-

Muita lähteitä

Weckman, Stig 1987: Sjöfaraminnen vid Pellinge sund. Pellingeboken 2. Borgå.

Weckman, Stig 1995: Sjöfaraminnen vid Pellinge sund – en gammal känd farled. Nyländska ankarfästen. Lovisa.

Inventointi 2013

Tullandet oli alun perin nimeltään Nötholmen tai Nötön, mutta sen nimi muutettiin kun saarelle perustettiin tulliasema vuoden 1650 tienoilla. Tulliasema sijaitsi Kortmanin tontilla Tullandetin keskiosan pohjoisrannalla. Mahdollisesti alkuperäisen aseman jyrävä kivijalka on nykytalon pohjalla. Kohdetta ei varsinaisesti tarkastettu maastossa vuoden 2013 inventoinnissa, vaan tiedot ovat peräisin Weckmanin artikkeleista. Vuoden 1700 kartalla tullirakennus on saaren lähes halkaisevan pohjois-eteläsuuntaisen laakson pohjoispäässä. Tulliasema on asemoitu nykyperuskartalle tämän maastomuodon perusteella.



Tulliasema vuonna 1700 laaditulla kartalla. Osasuurenno Samuel Broteruksen kartasta: Stor- och Lillpellinge, karta med beskrifning 1700. Maanmittaushallituksen uudistusarkisto B3:2/1-3. <http://digi.narc.fi/digi/view.ka?kuid=11168913>

Porvoo Tullandet

Kohteen sijainti, peruskarttaote 1:5000



15 Porvoo Lökön ryssänuuni (uusi kohde)

Perustiedot

| | |
|---------------------------------|--|
| <i>Muinaisjäännöslaji</i> | mahdollinen muinaisjäännös |
| <i>Muinaisjäännöstyyppi</i> | kiviuuni (ryssänuuni) |
| <i>Ajoitus</i> | historiallinen (1700-luku) |
| <i>Rauhoitusluokkaehdotus</i> | - |
| <i>Koordinaatit (ETRS TM35)</i> | p= 6678236, i= 440934, z= ?? mmpy |
| <i>Koordinaattien selite</i> | Seppälä 1994 inventointikertomus (saaren keskikohta) |
| <i>Sijainti</i> | Lökön saarella, tarkempi sijainti tuntematon |

Aiemmat tutkimukset ja löydöt

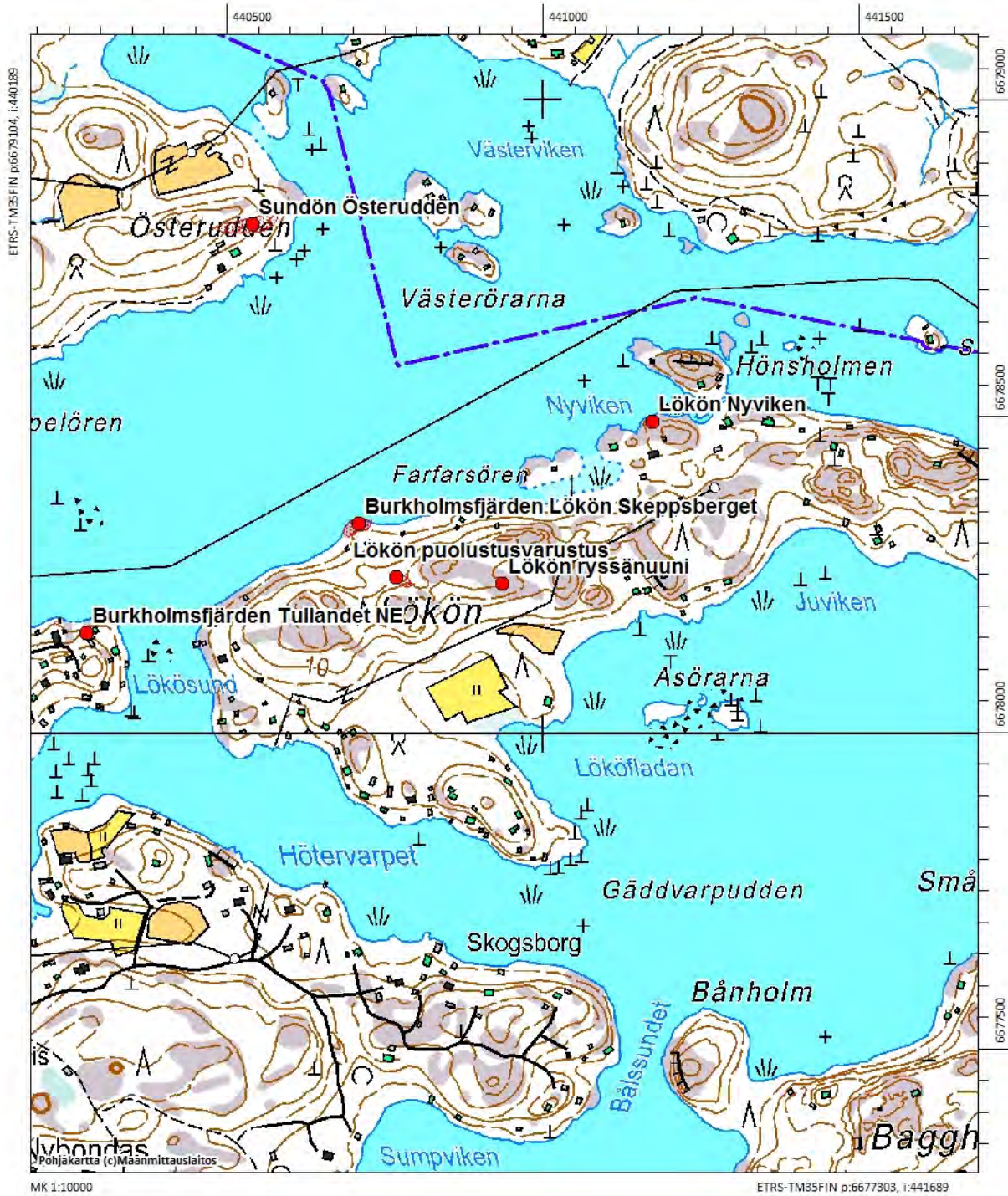
Marita Munck ja Berit Boström, inventointi 1933, lisäys 1937
Sirkka-Liisa Seppälä, inventointi 1994

Inventointi 2013

Lökön saari sijaitsee vanhan purjehdusväylän eteläpuolella Vähä-Pellingin saaren koillispuolella. Vuosien 1933 ja 1994 inventointikertomuksissa saarella mainitaan olevan ryssänuuni, mutta sen tarkempi sijainti ei ole tiedossa. Vuoden 2013 inventoinnissa saaren keskiosaa kierrettiin, mutta uuneja ei havaittu.

Porvoo Lökön ryssänuuni

Kohteen arvioitu sijainti, peruskarttaote 1:10000



16 Porvoo Lökön Nyviken (uusi kohde)

Perustiedot

| | |
|---------------------------------|--|
| <i>Muinaisjäännöslaji</i> | mahdollinen muinaisjäännös |
| <i>Muinaisjäännöstyyppi</i> | kalliohakkauksia |
| <i>Ajoitus</i> | historiallinen (1900-luku) |
| <i>Rauhoitusluokkaehdotus</i> | - |
| <i>Koordinaatit (ETRS TM35)</i> | p= 6678492, i= 441171, z= 0-5 mmpy |
| <i>Koordinaattien selite</i> | kartta-arvio (rantakallio) |
| <i>Sijainti</i> | Lökön saaren pohjoisrannalla, Nyvikenin lahdella |

Aiemmat tutkimukset ja löydöt

-

Muita lähteitä

Weckman, Stig 1987: Sjöfararminnen vid Pellinge sund. Pellingeboken 2. Borgå.

Inventointi 2013

Valokuvat AKDG 3337:1

Lökön saari sijaitsee vanhan purjehdusväylän eteläpuolella Vähä-Pellingin saaren koillispuolella. Stig Weckmanin artikkelissa mainitaan, että Nyvikenin lahdelle on hakattu vedenkorkeusmerkki ja ylhäällä kalliolla on heraldinen leijona, todennäköisesti sota-ajalta tai pensionaatin ajalta. Nyvikenin talossa on ollut pensio-naatti. Vuoden 2013 inventoinnissa hakkausta yritettiin löytää nykyisten asukkaiden avustuksella, mutta kallio oli jäkälöitynyt niin, ettei sitä löydetty. Talon emäntä on nähnyt hakkauksen lapsena, n. 50-60 vuotta sitten.



AKDG3337:1. Porvoo, Lökön Nyviken. Nyvikenin kallio, luoteesta. Kuvaaja: Petro Pesonen.

Porvoo Lökön Nyviken

Kohteen sijainti, peruskarttaote 1:5000



17 Porvoo Lökön puolustusvarustus (uusi kohde)

Perustiedot

| | |
|---------------------------------|---|
| <i>Muinaisjäännöslaji</i> | kiinteä muinaisjäännös |
| <i>Muinaisjäännöstyyppi</i> | puolustusvarustuksia |
| <i>Ajoitus</i> | historiallinen (1900-luku) |
| <i>Rauhoitusluokkaehdotus</i> | 2 |
| <i>Koordinaatit (ETRS TM35)</i> | p= 6678246, i= 440767, z= 12-15 mmpy |
| <i>Koordinaattien selite</i> | GPS-mittaus |
| <i>Sijainti</i> | Lökön saaren länsiosassa, saaren keskellä |

Aiemmat tutkimukset ja löydöt

-

Muita lähteitä

Weckman, Stig 1987: Sjöfaraminnen vid Pellinge sund. Pellingeboken 2. Borgå.

Weckman, Stig 1995: Sjöfaraminnen vid Pellinge sund – en gammal känd farled. Nyländska ankarfästen. Lovisa.

Inventointi 2013

Valokuvat AKDG 3338:1-2

Lökön saari sijaitsee vanhan purjehdusväylän eteläpuolella Vähä-Pellingin saaren koillispuolella. Stig Weckmanin artikkeleissa mainitaan, että Lökön saarella on puolustusvarustuksia muistuttavia kivilatomuksia ja ”haudaksi” kutsuttu nelikulmainen kivikonstruktio. Vuoden 2013 inventoinnissa kohdetta pyrittiin tarkastamaan Lökön saarella. Kivirakenteita ei löydetty, mutta sen sijaan ylhäällä mäellä on noin 20 metriä pitkä sik-sak –muotoinen maatunut oja, todennäköinen juoksuhauta, jonka rintamasuunta avautuu suunnilleen koilliseen. Hauta on noin metrin leveä ja se on jyrkän rinteiden päällä olevalla tasanteella, kuusikossa. Puolustusvarustus saattaa liittyä sisällissodan taisteluihin, joita käytiin Pellingissä kevättalvella 1918.

Porvoo Lökön puolustusvarustus

Kohteen sijainti ja rajaus, peruskarttaote 1:5000





AKDG3338:1. Porvoo, Lökön puolustusvarustus. Varustuksen länsipäätä, luoteesta. Kuvaaja: Petro Pesonen.



AKDG3338:2. Porvoo, Lökön puolustusvarustus. Varustuksen länsipäätä, lännestä. Kuvaaja: Petro Pesonen.

18 Porvoo Sundön Österudden (uusi kohde)

Perustiedot

| | |
|---------------------------------|-------------------------------------|
| <i>Muinaisjäännöslaji</i> | kiinteä muinaisjäännös |
| <i>Muinaisjäännöstyyppi</i> | kiviuneja (ryssänuuneja) |
| <i>Ajoitus</i> | historiallinen (1700-luku) |
| <i>Rauhoitusluokkaehdotus</i> | 2 |
| <i>Koordinaatit (ETRS TM35)</i> | p= 6678804, i= 440539, z= 5-10 mmpy |
| <i>Koordinaattien selite</i> | GPS-mittaus |
| <i>Sijainti</i> | Sundön saaren itäisimmässä niemessä |

Aiemmat tutkimukset ja löydöt

Marita Munck ja Berit Boström, inventointi 1933, lisäys 1937

Muita lähteitä

Weckman, Stig 1987: Sjöfaraminnen vid Pellinge sund. Pellingeboken 2. Borgå.

Weckman, Stig 1995: Sjöfaraminnen vid Pellinge sund – en gammal känd farled. Nyländska ankarfästen. Lovisa.

Inventointi 2013

Valokuvat AKDG 3339:1-5

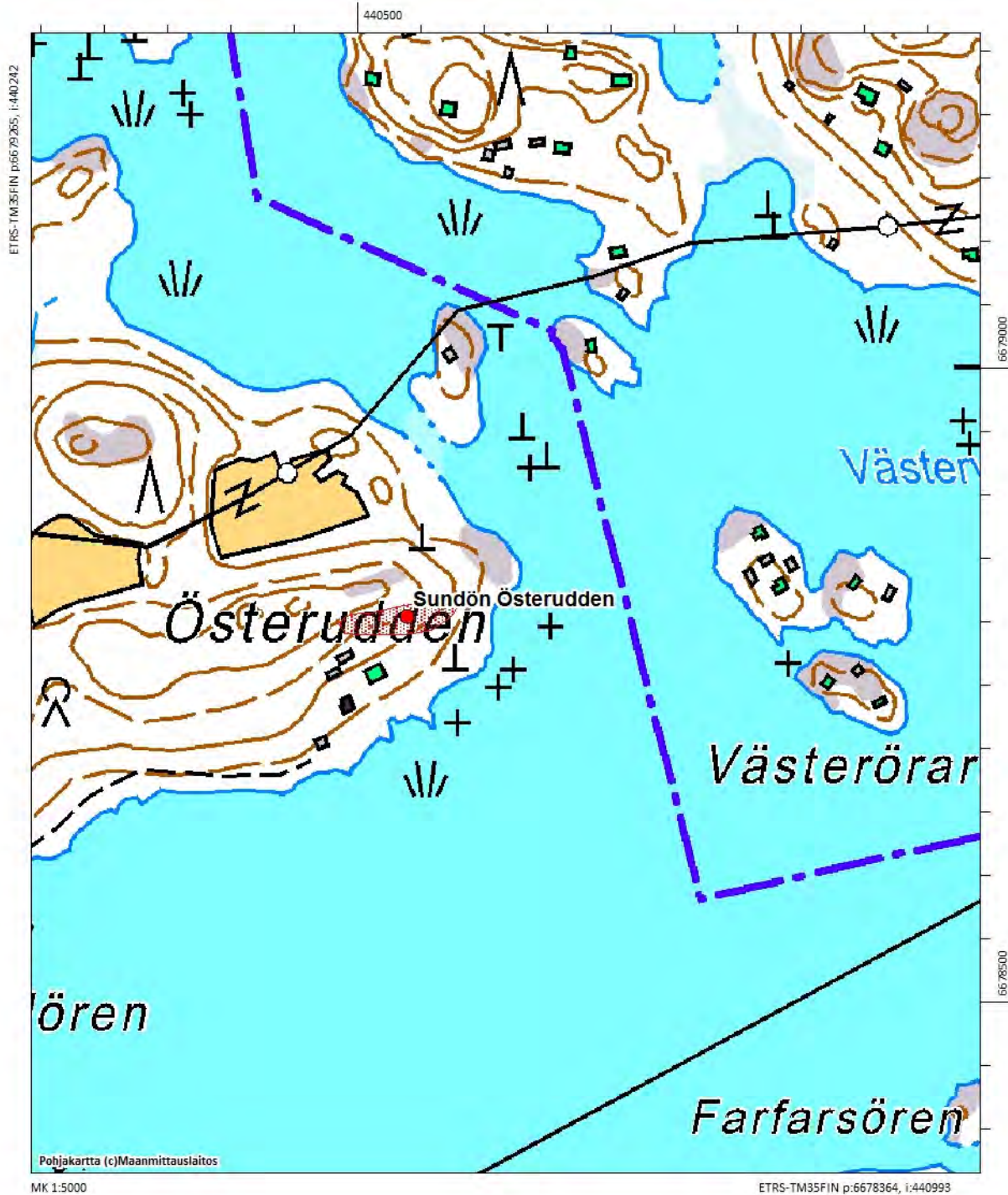
Sundön saari sijaitsee vanhan ja uuden purjehdusväylän välissä Vähä-Pellingin saaren ja mantereen välissä. Vuoden 1933 inventointikertomuksessa mainitaan, että Sundössä olisi ollut jopa 25 ryssänuunia, joista vuonna 1933 havaittiin noin viisi. Stig Weckmanin artikkeleissa puolestaan puhutaan vain yhdestä uunista. Vuoden 2013 inventoinnissa paikka käytiin tarkastamassa ja Österudden-nimisellä niemellä, aivan Sundön saaren itäkärjessä olevassa kuusikossa havaittiin seitsemän kiviunua. Muinaisjäännösraja on tehty mitauspisteiden ympärille n. 90 x 20 metrin kokoiselle alueelle. Uunien lukumäärästä päätellen paikalla on todennäköisesti ollut sotilasleiri.

Sundön kiviunit

| uuni | pkoo | ikoo | kuvaus |
|------|---------|--------|--|
| 1 | 6678797 | 440494 | ison maakiven vieressä, n. 1,5 x 2,5 m |
| 2 | 6678797 | 440525 | muodoltaan hieman epämääräinen, kattoa osittain jäljellä, tehty rinteeseen |
| 3 | 6678798 | 440530 | edellisen vieressä, rinteessä, tukeutuu maakiveen, romahtanut |
| 4-5 | 6678804 | 440539 | lähes ehjä, 2 x 1,8 m, suuaukko itään, mahdollisesti toinen tätä vastapäätä metrin päässä (romahtanut) |
| 6 | 6678799 | 440554 | ison maakiven vieressä, 2 x 2,5 m, romahtanut |
| 7 | 6678813 | 440570 | 1,5 x 2 m, kehä, ”katoton” uuni |

Porvoo Sundön Österudden

Kohteen sijainti ja rajaus, peruskarttaote 1:5000





AKDG3339:1. Porvoo, Sundön Österudden. Kiviuuni 1, idästä. Kuvaaja: Petro Pesonen.



AKDG3339:2. Porvoo, Sundön Österudden. Kiviuuni 2, etelästä. Kuvaaja: Petro Pesonen.



AKDG3339:3. Porvoo, Sundön Österudden. Kiviuuni 4, koillisesta. Kuvaaja: Petro Pesonen.



AKDG3339:4. Porvoo, Sundön Österudden. Kiviuni 4, idästä. Kuvaaja: Petro Pesonen.



AKDG3339:5. Porvoo, Sundön Österudden. Kiviuni 7, idästä. Kuvaaja: Petro Pesonen.

19 Porvoo Kungsstolsberget (uusi kohde)

Perustiedot

| | |
|---------------------------------|--------------------------------------|
| <i>Muinaisjäännöslaji</i> | mahdollinen muinaisjäännös |
| <i>Muinaisjäännöstyyppi</i> | tarinapaikka |
| <i>Ajoitus</i> | historiallinen (1500-luku) |
| <i>Rauhoitusluokkaehdotus</i> | - |
| <i>Koordinaatit (ETRS TM35)</i> | p= 6674955, i= 435477, z= 22-23 mmpy |
| <i>Koordinaattien selite</i> | peruskartta |
| <i>Sijainti</i> | Suur-Pellingin saaren lounaisosassa |

Aiemmat tutkimukset ja löydöt

-

Muita lähteitä

Weckman, Stig 1996: Kungsstolarna anspråkslösa – men dock ett fornminne. Alkuperäinen julkaisu Pellinge Nytt 2/1990, uudelleenjulkaistu teoksessa Pellingeboken 4.

Inventointi 2013

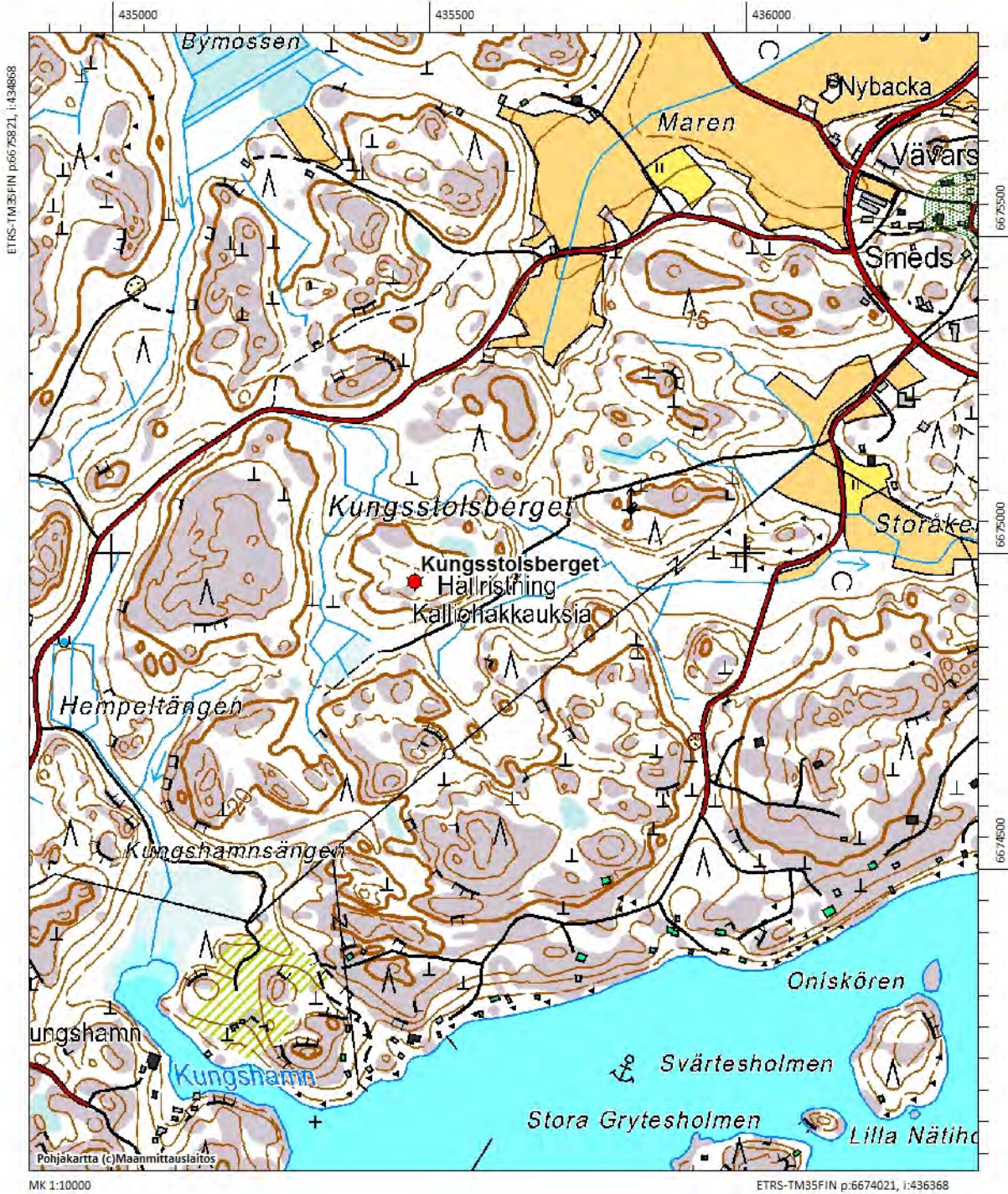
Kungsstolsberget sijaitsee Suur-Pellingin saaren lounaisosan kallioalueella. Peruskartalle on merkitty ”kalliohakkauksia”, vaikka kyse on erikoisesta kivimuodostelmasta, joka koostuu tuoliksi sopivista kahdesta kivistä. Tarinan mukaan kuningas Kaarle IX (hallitsi vuosina 1598-1611) olisi vielä herttuana ollessaan vuonna 1599 pysähtynyt Kungshamnin satamaan ja käynyt Söderbyn kylässä. Tällä matkallaan hän olisi levähtänyt ”kuninkaantuolilla”. Vuoden 2013 inventoinnissa täsmällistä paikkaa ei löydetty, mutta se lienee peruskartan karttamerkin kohdalla.



”Kuninkaantuoli”. Kuvälähde: Weckman, Stig 1996: Kungsstolarna anspråkslösa – men dock ett fornminne. Alkuperäinen julkaisu Pellinge Nytt 2/1990, uudelleenjulkaistu teoksessa Pellingeboken 4.

Porvoo Kungstolsberget

Kohteen sijainti, peruskarttaote 1:5000



20 Porvoo Sikvarpet (uusi kohde)

Perustiedot

| | |
|---------------------------------|--|
| <i>Muinaisjäännöslaji</i> | kiinteä muinaisjäännös |
| <i>Muinaisjäännöstyyppi</i> | hautaröykkiö |
| <i>Ajoitus</i> | pronssikautinen |
| <i>Rauhoitusluokkaehdotus</i> | 3 (tuhoutunut) |
| <i>Koordinaatit (ETRS TM35)</i> | p= 6673917, i= 435277, z= 10 mmpy |
| <i>Koordinaattien selite</i> | Seppälä 1994 inventointikertomus |
| <i>Sijainti</i> | Suur-Pellingin saaren lounaisosassa, Sikvarpetin pohjoispuolella olevalla niemellä |

Aiemmat tutkimukset ja löydöt

Sirkka-Liisa Seppälä, inventointi 1994

Muita lähteitä

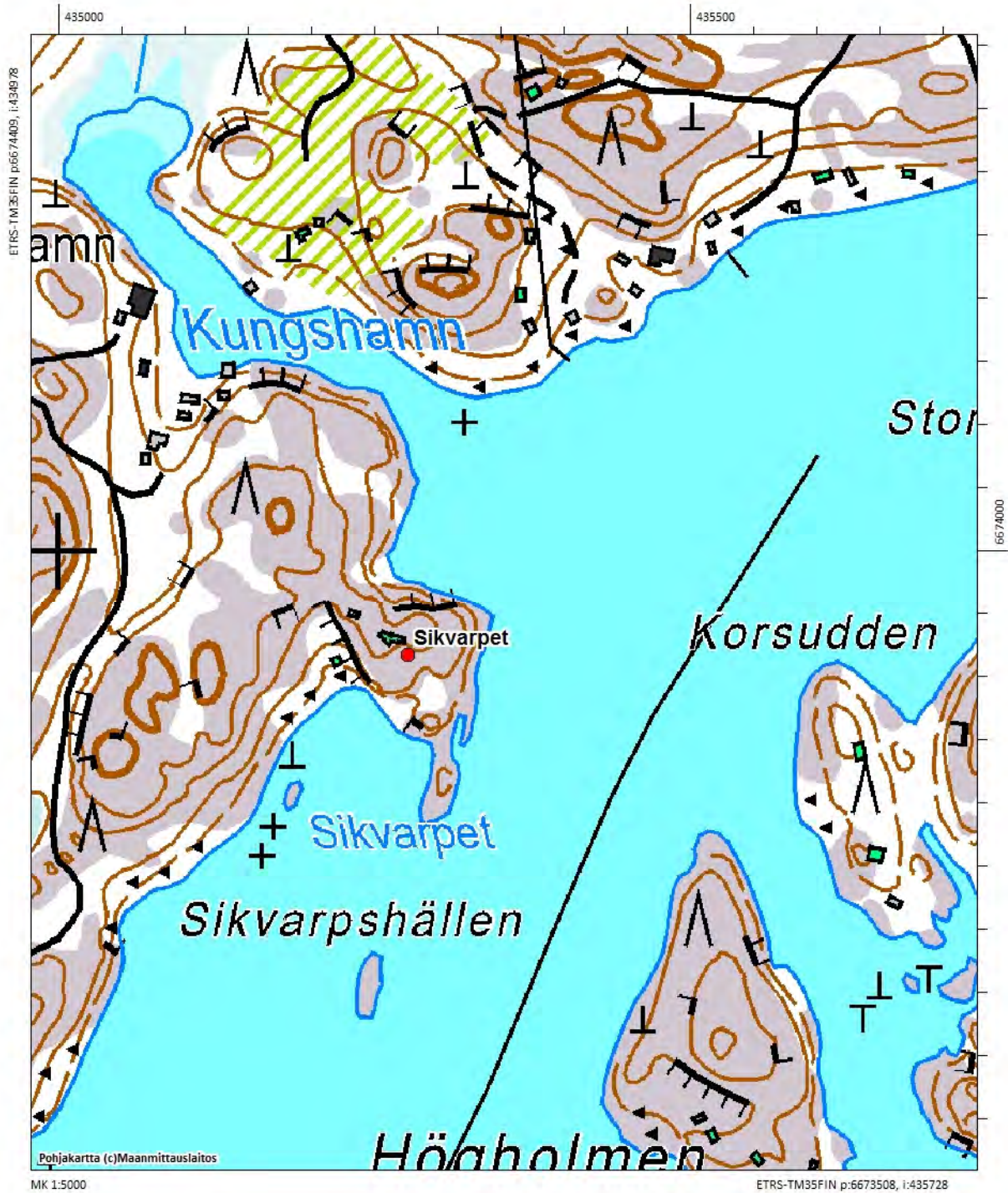
FCG Planeko Oy 2008: Pellingin saariston kulttuuriympäristöselvitys

Inventointi 2013

Sikvarpet on vesialue Suur-Pellingin saaren lounaisosassa ja mahdollinen pronssikautinen hautaröykkiö on sijainnut sen pohjoispuolella olevalla kalliolla, Sikvarpshällenillä. Seppälän 1994 inventointikertomuksessa on maininta ja koordinaatit hiidenkiukaasta ilmoituksen mukaisesti, mutta paikalla ei ole käyty. Vuoden 2013 inventoinnissa käytiin toteamassa, että tälle paikalle on rakennettu kesähuvi- lisärakennuksineen. FCG:n laatimassa kulttuuriympäristöselvityksessä kohteelle on hieman eri koordinaatit, joiden paikalla puolestaan ei ollut sen paremmin röykkiötä kuin kesämökkikään.

Porvoo Sikvarpet

Kohteen oletettu sijainti, peruskarttaote 1:5000



21 Porvoo Aparnäs mustankiven louhos (uusi kohde)

Perustiedot

| | |
|---------------------------------|---|
| <i>Muinaisjäännöslaji</i> | kulttuuriperintökohde |
| <i>Muinaisjäännöstyyppi</i> | kivilouhos |
| <i>Ajoitus</i> | historiallinen |
| <i>Rauhoitusluokkaehdotus</i> | - |
| | |
| <i>Koordinaatit (ETRS TM35)</i> | p= 6677659, i= 435667, z= 10-20 mmpy |
| <i>Koordinaattien selite</i> | GPS-mittaus |
| <i>Sijainti</i> | Suur-Pellingin saaren pohjoisosassa, Aparnäsän itärinteellä |

Aiemmat tutkimukset ja löydöt

-

Muita lähteitä

FCG Planeko Oy 2008: Pellingin saariston kulttuuriympäristöselvitys.

Inventointi 2013

Valokuvat AKDG 3340:1-2

Kivilouhos sijaitsee Suur-Pellingin saaren pohjoisosassa, Aparnäsän niemellä, Aparnäsbödet-nimisen mäen itärinteellä. Kohde on listattu FCG:n laatimassa kulttuuriympäristöselvityksessä, jossa mainitaan louhosta käytetyn 1890-luvulla. Kohde käytiin tarkastamassa vuoden 2013 inventoinnissa. Niemelle johtavan tien itäpuolella on paljon louhintajätettä ja tien länsipuolella on rantaan johtava, kaivettu syvä ura. Alueella on muitakin kivien kuljetukseen ja lastaukseen liittyviä rakennelmia.

Porvoo Aparnäs mustankiven louhos

Kohteen sijainti ja rajaus, peruskarttaote 1:5000





AKDG3340:1. Porvoo, Aarnäs mustankiven louhos. Louhokseen liittyvä oja, idästä. Kuvaaja: Petro Pesonen.



AKDG3340:2. Porvoo, Aarnäs mustankiven louhos. Louhittuja kiviä, taustalla Aarnäsbötet-mäki, lounaasta. Kuvaaja: Petro Pesonen.

22 Porvoo Skalkarn (uusi kohde)

Perustiedot

| | |
|---------------------------------|--|
| <i>Muinaisjäännöslaji</i> | kiinteä muinaisjäännös |
| <i>Muinaisjäännöstyyppi</i> | kivikehä |
| <i>Ajoitus</i> | historiallinen |
| <i>Rauhoitusluokkaehdotus</i> | 2 |
| <i>Koordinaatit (ETRS TM35)</i> | p= 6677902, i= 436907, z= 2-3 mmpy |
| <i>Koordinaattien selite</i> | GPS-mittaus |
| <i>Sijainti</i> | Pieni Skalkarnin saari Suur-Pellingin saaren pohjoispuolella |

Aiemmat tutkimukset ja löydöt

-

Muita lähteitä

Weckman, Stig 1987: Sjöfaraminnen vid Pellinge sund. Pellingeboken 2. Borgå.

Weckman, Stig 1995: Sjöfaraminnen vid Pellinge sund – en gammal känd farled. Nyländska ankarfästen. Lovisa.

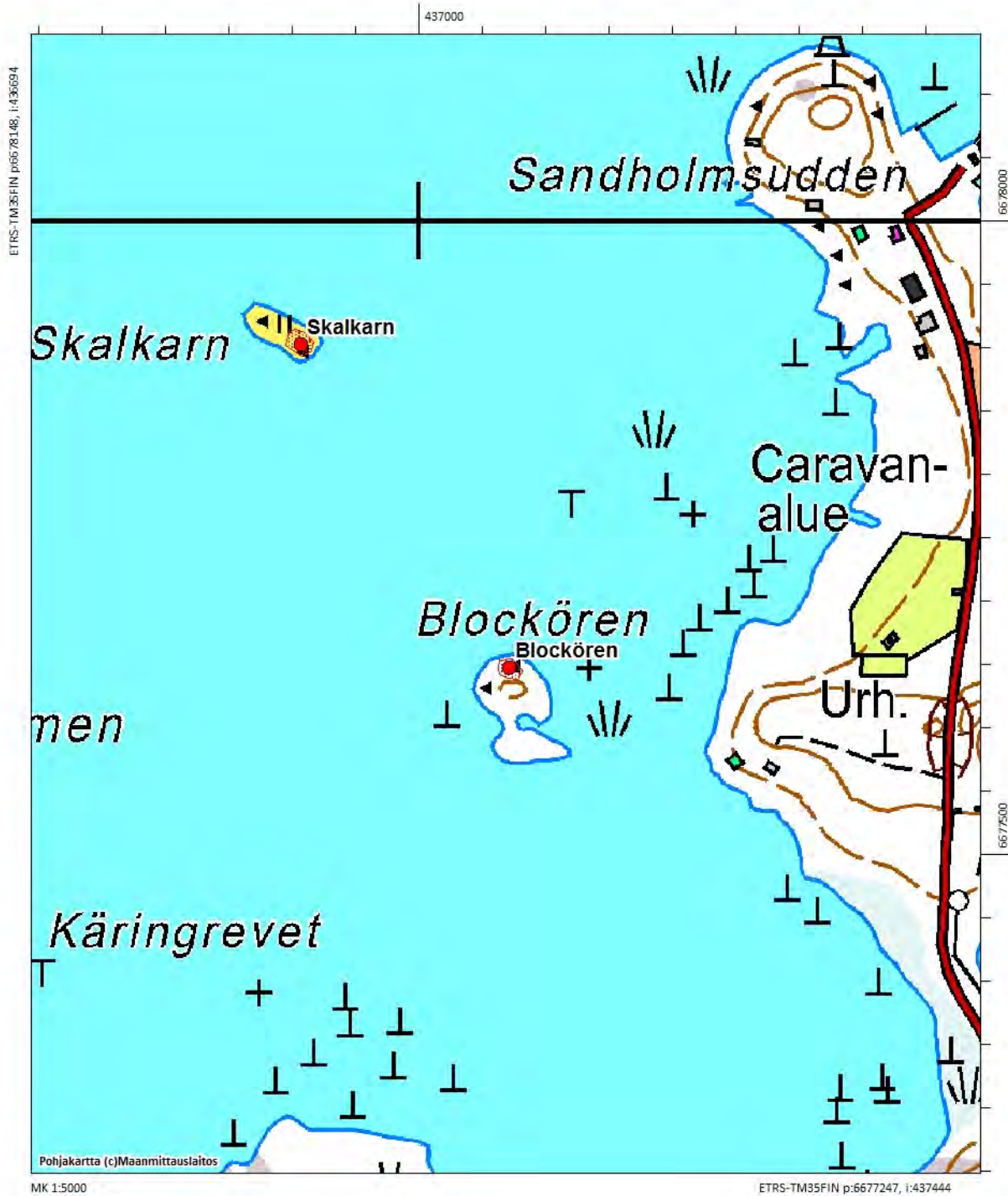
Inventointi 2013

Valokuvat AKDG 3341:1-3

Skalkarn on pieni, matala saari Suur-Pellingin saaren pohjoispuolella olevalla Bånholmsfjärdenin vesialueella, noin 400 metriä Sandholmenin niemestä länteen. Saaren korkeimmalla kohdalla, sen kaakkoispäässä, on isoista, halkaisijaltaan n. 70 cm olevista kivistä koottu kehä, kooltaan n. 4 x 6 metriä. Kivikehässä ja sen ympärillä kasvaa katajaa ja pihlajaa. Kivikehän tarkoitus on tuntematon, mutta se on niin lähellä merenpinnan korkeutta, ettei se voi olla kovin vanha. Mahdollisesti se on kalastajien tilapäinen yöpymissuoja.

Porvoo Skalkarn

Kohteen sijainti ja rajaus, peruskarttaote 1:5000





AKDG3341:1. Porvoo, Skalkarn. Saari idästä. Kuvaaja: Petro Pesonen.



AKDG3341:2. Porvoo, Skalkarn. Kivikehän itäpäätä, pohjoisesta. Kuvaaja: Petro Pesonen.



AKDG3341:3. Porvoo, Skalkarn. Kivikehän itäpäätä, pohjoisesta. Kuvaaja: Petro Pesonen.

23 Porvoo Blockören (uusi kohde)

Perustiedot

| | |
|---------------------------------|---|
| <i>Muinaisjäännöslaji</i> | kiinteä muinaisjäännös |
| <i>Muinaisjäännöstyyppi</i> | kivikehä |
| <i>Ajoitus</i> | historiallinen |
| <i>Rauhoitusluokkaehdotus</i> | 2 |
| <i>Koordinaatit (ETRS TM35)</i> | p= 6677647, i= 437071, z= 2-3 mmpy |
| <i>Koordinaattien selite</i> | kartta-arvio (+/- 20 m) |
| <i>Sijainti</i> | Pieni Blockörenin saari Suur-Pellingin saaren pohjoispuolella |

Aiemmat tutkimukset ja löydöt

-

Muita lähteitä

Weckman, Stig 1987: Sjöfaraminnen vid Pellinge sund. Pellingeboken 2. Borgå.

Weckman, Stig 1995: Sjöfaraminnen vid Pellinge sund – en gammal känd farled. Nyländska ankarfästen. Lovisa.

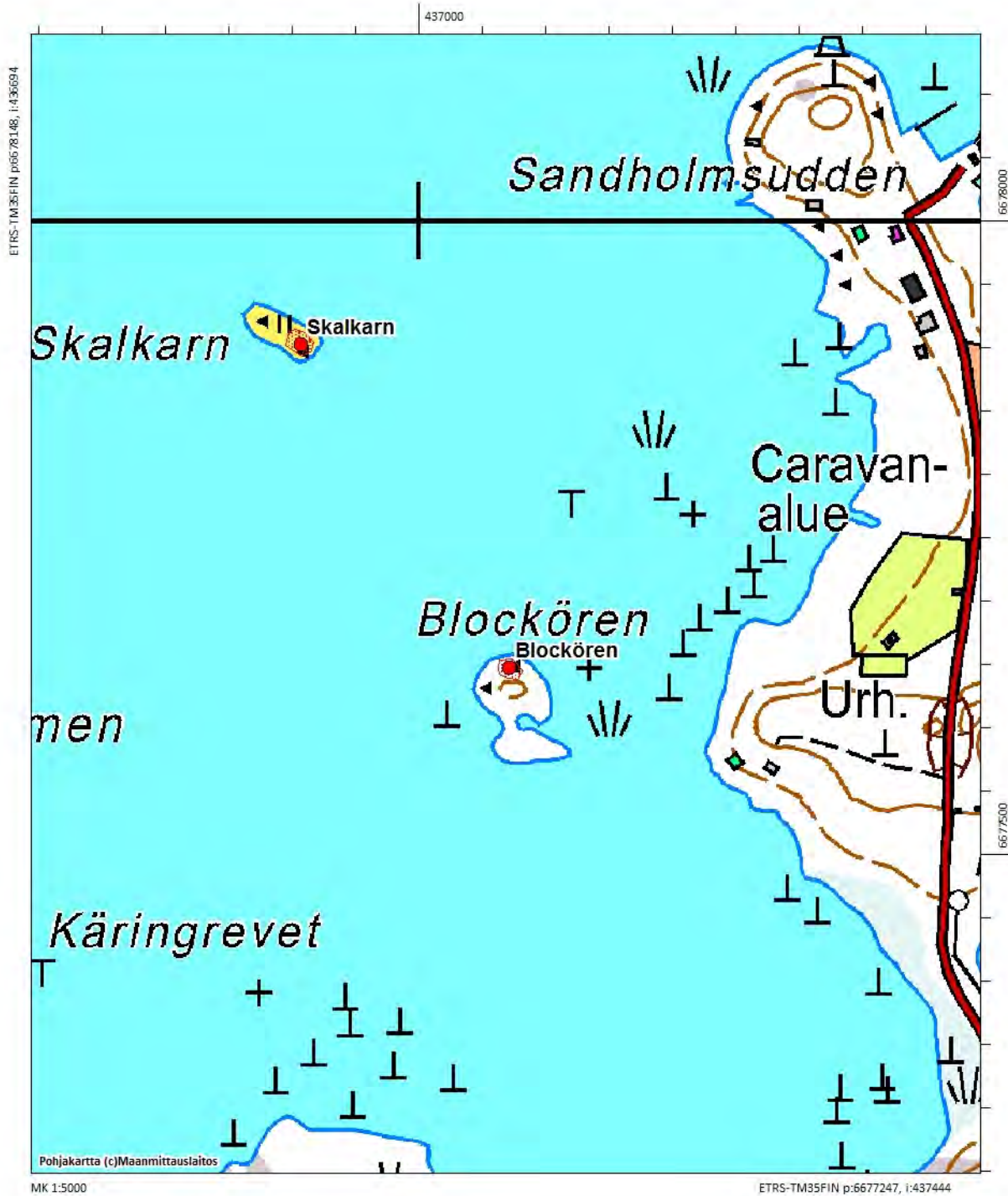
Inventointi 2013

Valokuvat AKDG 3342:1-3

Blockören on pieni saari Suur-Pellingin saaren pohjoispuolella olevalla Bånholmsfjärdenin vesialueella, noin 150 metriä Sandholmenista länteen. Kivikehä sijaitsee saaren pohjoispäässä, ”vastapäätä” Skalkarnin saaren latomusta 300 metriä luoteeseen. Kivikehä on muodoltaan soikea ja kooltaan noin 5 x 6 m. Vuoden 2013 inventoinnissa saarelle ei pystynyt rantautumaan isolla veneellä, joten kohde vain valokuvattiin. Mahdollisesti kivikehä on kalastajien tilapäinen yöpymissuoja.

Porvoo Blockören

Kohteen sijainti ja rajaus, peruskarttaote 1:5000





AKDG3342:1. Porvoo, Blockören. Saari, koillisesta. Kuvaaja: Petro Pesonen.



AKDG3342:2. Porvoo, Blockören. Kivikehä, koillisesta. Kuvaaja: Petro Pesonen.



AKDG3342:3. Porvoo, Blockören. Kivikehä, koillisesta. Kuvaaja: Petro Pesonen.

