



INVENTOINTIRAPORTTI

RAASEPORI JA INKOO VT 25 Meltola – Mustio

Tiesuunnitelma-alueen arkeologinen inventointi
14.-15.10.2013



AKDG3579:2



MUSEOVIRASTO

KULTTUURIYMPÄRISTÖN HOITO | ARKEOLOGISET KENTTÄPALVELUT
PETRO PESONEN

Tiivistelmä

Museoviraston Arkeologiset kenttäpalvelut teki valtatie 25:n tiesuunnitelma-alueen arkeologisen inventoinnin Meltolan ja Mustion välillä syksyllä 2013 Uudenmaan ELY-keskuksen tilauksesta. Inventointialue sijoittuu Raaseporin kaupungin ja Inkoon kunnan alueelle. Tiesuunnitelma-alue on pituudeltaan noin 7,3 km.

Inventoinnissa löydettiin 18 esihistoriallista ja historiallisen ajan kohdetta, joista suurin osa on jollain tavalla jäämässä tiehankkeen rakennussuunnitelmien alle. Kohteissa on yksi kivikautinen asuinpaikka, kivistä kiviröykkiö, kahdeksan hiilimiilukohdetta, kaksi mahdollista puolustusvarustusta, tarkoitukseltaan epäselviä muita kuoppia ja kilometripylväs.

Sisältö

Arkisto- ja rekisteritiedot.....	2
Kartta inventointialueesta.....	3
1. Johdanto.....	4
2. Taustatiedot.....	5
2.1 Tiesuunnitelma-alue.....	5
2.2 Luonnonympäristö.....	5
2.3 Arkeologinen tutkimushistoria.....	5
2.4 Historiallisen ajan lähteet.....	6
3. Inventoinnin kulku ja tulokset.....	8
3.1 Inventointimenetelmät.....	8
3.2 Esihistorialliset kohteet.....	8
3.3 Historiallisen ajan kohteet.....	8
3.4 Muinaisjäännösten suhde tiesuunnitelmaan.....	9
4. Yhteenveto.....	11
Kirjallisuus ja arkistolähteet.....	12
Valokuvaluettelo.....	13
Kohdeluettelo ja kohdekuvaukset.....	14
Yleiskartat.....	39
Mittauspisteluettelo.....	45

Arkisto- ja rekisteritiedot

Kohteen laji:	Raasepori ja Inkoo, vt 25 Meltola – Mustio, tiesuunnitelma-alueen arkeologinen inventointi
Tutkimuslaitos:	Museovirasto/Arkeologiset kenttäpalvelut
Inventoijat:	FL Petro Pesonen ja FM Johanna Seppä
Kenttätöaika:	14.-15.10.2013
Peruskartta:	L4111 (TM35-lehtijako), 201408, 201411 (Yleislehtijako)
Tutkimusten tilaaja:	Uudenmaan Elinkeino-, Liikenne- ja Ympäristökeskus
Alkuperäinen raportti:	Museoviraston arkeologinen keskusarkisto, Helsinki
Kopiot:	Uudenmaan ELY-keskus, Länsi-Uudenmaan maakuntamuseo
Löydöt:	KM 39719-39720
Digitaalikuvat:	AKDG 3579-3592
Aikaisemmat tutkimukset:	Sirkka-Liisa Seppälä, Karjaan inventointi 1996 Katja Vuoristo, Svarfvarsin osayleiskaava-alueen inventointi 2009

Kartta inventointialueesta



Tiesuunnitelma-alue, mittakaava 1:150 000. Taustakartta: Maanmittauslaitos, maastokarttarasteri 1:250 000. Kartalle on merkitty myös lähiseudun ennestään tunnetut, rekisterissä olevat muinaisjännökset. Symbolien selitys: punainen = kiinteät muinaisjännökset, vihreä = mahdolliset muinaisjännökset, sininen = irtolöytöpaikat, lähde: Muinaisjännösrekisteri 11.12.2013.

1. Johdanto

Museoviraston Arkeologiset kenttäpalvelut suoritti Uudenmaan Elinkeino-, Liikenne- ja Ympäristökeskuksen toimeksiannosta valtatie 25:n tiesuunnitelma-alueen arkeologisen inventoinnin Meltolan ja Mustion välillä syksyllä 2013. Inventointialue sijoittuu Raaseporin kaupungin ja Inkoon kunnan alueelle. Tietä suunnitellaan levennettäväksi ohituskaistoin 7,3 km matkalla ja lisäksi suunnitelmaan liittyy laskuojien ja uusien kulkuyhteyksien rakentamista. Museoviraston Kulttuuriympäristön suojelu –osasto on lausunnossaan MV/214/05.02.01/2013 (16.9.2013) todennut, että niillä kohden suunnittelualuetta, joissa ei vielä ole tietä, tulee suorittaa arkeologinen muinaisjäännösinventointi.

Inventoinnin valmistelussa käytettiin lähteinä Museoviraston ylläpitämiä Muinaisjäännösrekisteriä ja Muinaiskalupäiväkirjaa sekä vanhoja karttoja, joita on sekä julkaisuissa että Kansallisarkiston kokoelmissa. Ennen inventointia Muinaisjäännösrekisterissä ei ollut tältä alueelta tiedossa ainoatakaan kohdetta. Lähimmät tunnetut kohteet olivat Meltolan sairaalan etelä- ja itäpuolella olevat kivikautiset asuinpaikat Andersro-Klarvik ja Malmåsa-Skönvik sekä Svarfvarsin kylätontti ja Grindbron kiviröykkiöt – kaikki tien linjauksesta vähintään puolen kilometrin etäisyydellä.

Inventoinnin kenttätöön suorittivat FL Petro Pesonen ja FM Johanna Seppä ajalla 14.-15.10.2013 ja inventointiin liittyvät jälkityöt on tehty marras-joulukuussa 2013. Kaava-alueella sijaitsevat muinaisjäännökset ja kulttuuriperintökohteet dokumentoitiin valokuvaamalla ja muistiinpanoin. Maan pinnalle näkyvien rakenteiden ja löytölisten koekuoppien sijainti mitattiin GPS –satelliittipaikantimella (tarkkuus +/- 5 m). Inventoinnin yhteydessä otetut digitaalikuvat on luetteloitu Webmuskettiin numeroilla AKDG 3579-3592. Inventoinnissa löydetty esihistorialliset ja historiallisen ajan löydöt on puolestaan luetteloitu Kansallismuseon kokoelmiin päänumeroille KM 39719-39270.

Inventoinnin tuloksena vt 25:n tiesuunnitelma-alueella Meltolan ja Mustion välillä dokumentoitiin 18 esihistoriallista tai historiallisen ajan kohdetta, jotka ovat kaikki aiemmin tuntemattomia. Yksityiskohtaiset tiedot kohteista ovat löydettävissä kohdekuvauksissa. Raportissa on esitetty kohteille rauhoitusluokka, mutta suojeluviranomaisen näkemys ratkaisee kohteiden lopullisen suojelustatuksen.

Helsingissä 12.12.2013

Petro Pesonen, FL

2. Taustatiedot

2.1 Tiesuunnitelma-alue

Valtatien 25 parantamisella Meltolan ja Mustion välillä tavoitellaan liikenneturvallisuuden parantamista. Suunnittelualue kulkee suurimmaksi osaksi Karjaan kaupungin alueella, mutta sivuaa pienen matkan myös Inkoon kuntaa. Suunnittelualueen itäinen pää on Mustion taajaman kohdalla ja läntinen pää Meltolan sairaalan lounaispuolella. Tiesuunnitelma-alue on pituudeltaan noin 7,3 km ja leveydeltään keskimäärin 60 metriä, arkeologisen inventoinnin työalueen ollessa kuitenkin tätä leveämpi, yleensä 100-150 metriä eli noin 50-75 metriä nykyisen tien molemmin puolin.

Tietä suunnitellaan parannettavaksi siten, että sille rakennetaan ohituskaistoja ja keskikaiteita. Tielinjausta lisäksi oikaistaan koko suunnitelma-alueella. Tiesuunnitelmaan kuuluu lisäksi uusia kevyen liikenteen järjestelyjä, uusia siltoja ja kuivatusjärjestelyjä. Inventointityössä käytetyt tiesuunnitelmat olivat Destian v. 2008 laatima yleiskartta ja siihen liittyvät suunnitelmakartat T2-1, T2-3, T2-4 ja T2-5. Suunnitelman paaluvälille 1400-2600 oli käytettävissä FINNMAP Infran vuonna 2013 laatima päivitetty kartta T2-2. Tiesuunnitelman vaikutukset suhteessa inventoituihin muinaisjäänneksiin selostetaan luvussa 3.

2.2 Luonnonympäristö

Valtatie 25 on rakennettu Ensimmäisen Salpausselän lakialueelle, jossa maaperä on pääasiassa hiekkaa ja moreenia. Pohjoispuolella on kallioisiakin moreenimäkiä, eteläreunalla puolestaan lajittuneita hiekkakenttiä, jotka laskevat törminä ja terasseina Salpausselän eteläpuolisille entisille merenpohjan tasangoille, jotka ovat nykyään pääasiassa viljelyalueita. Alueen vesistöistä keskeisin on Högbensjön-järvi, jonka halki Raaseporin ja Inkoon välinen raja kulkee. Salpausselän kainalossa on vajaa kaksi kilometriä pitkä ja 300 metriä leveä Svarvarsmossen eli Varvarinsuo, joka kuuluu Natura 2000 –suojelualueiden verkostoon.

Inventointialueen korkeimmat kohdat ovat n. 70 mmpy Mustion kohdalla ja alimmat puolestaan noin 35 mmpy Varvarinsuon lounaiskulmalla sekä tiesuunnitelma-alueen lounaisimmassa kohdassa, Kuusakosken jätteenkäsittelylaitoksen lähelle tulevassa laaksossa. Ensimmäinen Salpausselkä on syntynyt jäätikön eteen kylmässä Nuoremman Dryaksen ilmastovaiheessa n. 10250 – 10050 eKr. ja sen rinteet ovat olleet Itämeren edeltäjien Yoldia- ja Ancyclus –vaiheiden rantoina sen jälkeen. Veden pinta laski kuitenkin varsin nopeasti niin, että Länsi-Uudellamaalla ranta oli 40 mmpy korkeudella n. 7000-6000 eKr. tienoilla ja 35 mmpy korkeudella n. 5500-5000 eKr. tienoilla.¹

2.3 Arkeologinen tutkimushistoria

Inventointialue on kuulunut aiempaan Karjaan kuntaan, jonka muinaisjäänneiden perusinventoinnin teki vuonna 1996 Sirkka-Liisa Seppälä. Tässä inventointikertomuksessa on tarkastettu ja luetteloitu kaikki silloiset Karjaan kunnan rajojen sisällä tunnetut kiinteät muinaisjäänneet. Vanhoja irtolöytöpaikkoja Karjaalta on runsaasti, mutta niiden löytöpaikkoja ei inventoinnissa ole tarkastettu. Lisäksi Karjaalla on

¹ Luvut on arvioitu Jukka Kyllin esittämästä Länsi-Uudenmaan rannansiirtymiskäyrästä. Jukka Kylli: Maa kohoaa, mutta miten? Muinaistutkija 4/2001.

tehty muinaisjäännösinventointeja erilaisiin tutkimusprojekteihin, kaavoihin ja infrastruktuurihankkeisiin liittyen viime vuosiin asti. Inventointialueen kannalta keskeisimmät tutkimukset ovat Katja Vuoriston vuonna 2009 tekemä Svarfvarsin osayleiskaava-alueen inventointi aivan tiesuunnitelma-alueen eteläpuolella sekä vuonna 1986 Kenneth Lönnqvistin tekemät tarkastukset Malmåsa-Skönvikin ja Andersro-Klarvikin kiviakautisille asuinpaikoille. Tiesuunnitelma-alueelta ei tunnettu ainoatakaan muinaisjäännöstä ennen vuoden 2013 inventointia. Periaatteessa on mahdollista, että jokin tai jotkut vanhoista irtolöytöpaikoista olisivat tiesuunnitelma-alueelta, mutta todennäköistä se ei ole, koska tielinjauksen alueella ei ole ollut sellaista maankäyttöä (peltoviljelyä), jonka yhteydessä kiviesinelöytöjä aikoinaan on kokoelmiin yleensä tullut.

2.4 Historiallisen ajan lähteet

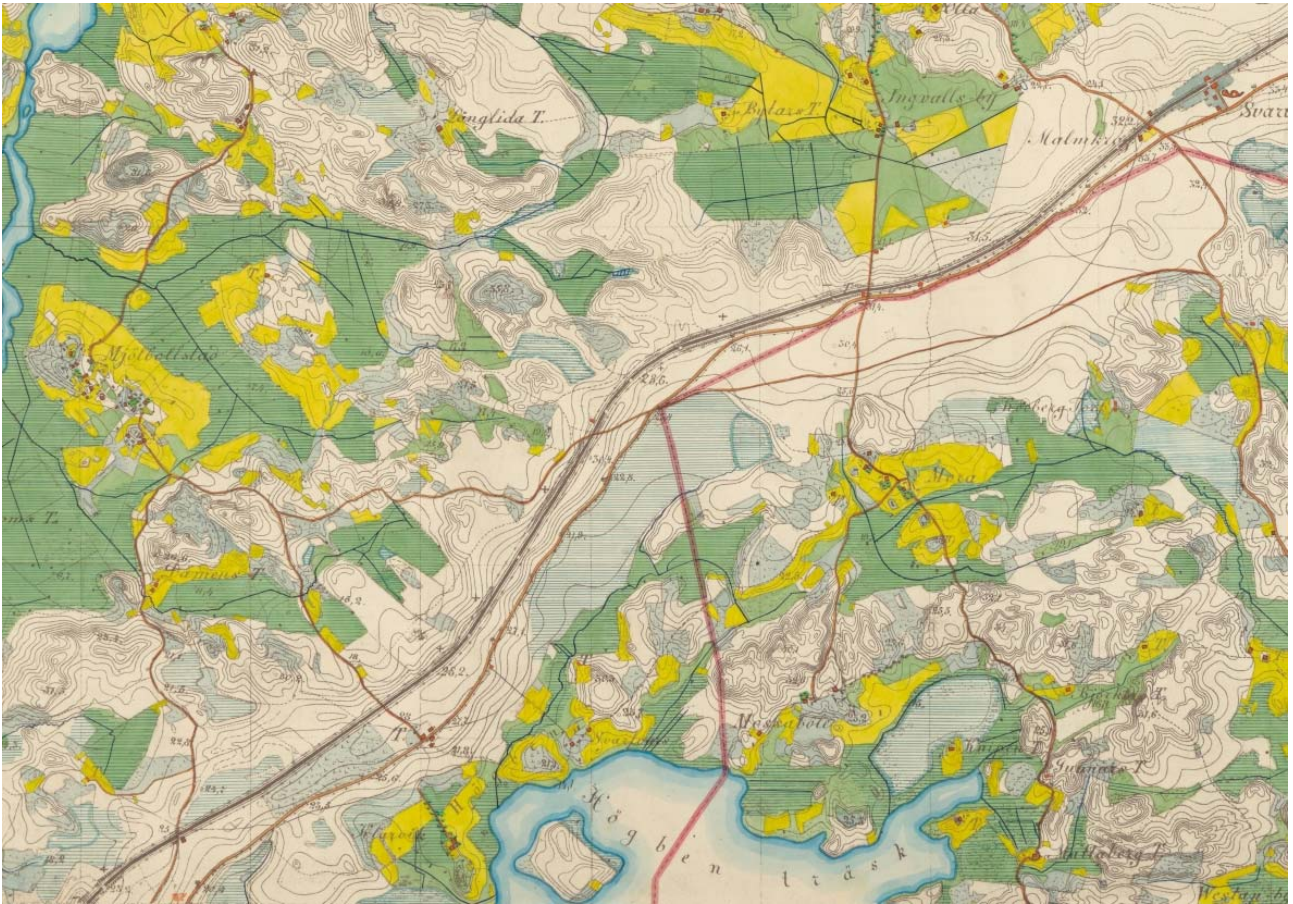
Tiesuunnitelma-alueella ei ole karttojen perusteella ollut vanhoja kyliä tai muutamaakaan asutusta. Vanhimpia karttoja on 1700-luvun lopun Kuninkaankartasto, johon on merkitty seudun vanha asutus, mm. Svarfvarsin (Högben Svarvars) talo Högbens Träskin pohjoisrannalla.² Tie on kulkenut harjulla jo tuolloin, samoin esimerkiksi Ingvalsbyn risteys on samalla kohdalla kuin nykyäänkin. Hieman Ingvalsbyn risteyksestä itään on kirjoitettu ”8 mil från Helsingfors”.



Ote Kuninkaan kartastosta tiesuunnitelma-alueen kohdalla. Tiesuunnitelma-alue on hahmoteltu karttaan sinisellä värillä.

Vuoden 1870 Senaatin kartastossa on nähtävissä jo uusi rautatie maantien rinnalla ja kartalle on ilmestynyt paljon uutta asutusta. Esimerkiksi Pusesbackenissa, Mjölbolstan tien risteyksessä on torppa ja Mustioon on perustettu rautatieasema postikonttoreineen. Kartassa on useita pieniä punaisia merkkejä myös aivan tien ja rautatien varrella, ehkä varasto- tms. rakennuksia.

² Kuninkaan kartasto Etelä-Suomesta 1776-1805. Toimittanut Erkki-Sakari Harju. SKS 2012.



Vuonna 1870 laadittu kartta tiesuunnitelman alueelta. Kansallisarkisto, topografikarttojen kokoelma, venäläiset topografikartat 1:21000, Uudenmaan lääniä Raaseporin itäistä 952 km² ja läntistä 11467 km² kihlakuntaa 12419 km² [Mustio].

Lisäksi inventoinnin raportointivaiheessa on käytetty hyväksi seudun asutus- ja elinkeinohistoriaa valaisevaa kirjallisuutta, jota on parhaiten saatavilla Museoviraston kirjastossa.

3. Inventoinnin kulku ja tulokset

3.1 Inventointimenetelmät

Inventoinnin maastotyöt kestivät kaksi päivää, 14.-15.10.2013. Koska alueelta ei tunnettu entuudestaan ainoatakaan muinaisjäännöstä, eivätkä myöskään vanhat kartat antaneet vihjeitä historiallisen ajan kohteista, tutkittiin maasto samalla tarkkuudella kokonaisuudessaan jalkaisin. Inventointialue käsitti uudet tielinjaukset ja kuivatusojien linjaukset noin 100-150 metriä leveältä alueelta. Käytännössä tämä tarkoitti nykyisen tien vierellä kulkemista noin 50-75 metrin leveydeltä molemmin puolin. Varsinaisesta tielinjauksesta eniten poikkeavat alueen länsipäähän tuleva Mjölbolstan uusi risteysalue sekä Svarvarsin laakson läpi rakennettava kuivatusoja. Nämä alueet tarkastettiin laajemmin lukuunottamatta laakson peltoalueen halki suunniteltua kuivatusojan osuutta, joka on aivan tasaista entistä meren pohjaa.

Inventointialueelle tultiin autolla Karjaalta käsin ja maastossa liikuttiin jalkaisin joko yhdessä samaa reittiä tai jakautuen tien molemmille puolille. Muinaisjäännöksiä etsittiin sekä pintahavainnoimalla että sopivissa paikoissa tekemällä myös pieniä lapionpistoja, jotka peitettiin kaivamisen jälkeen. Lapiolla usein myös tarkastettiin rakenteiden luonnetta eli pyrittiin mm. määrittämään onko kyseessä hiilenpolttoon liittyvä vai jokin muu rakenne. Löydetyt rakenteet mitattiin käsi-GPS –laitteella, jonka mittaustarkkuus on +/- 5 metriä ja niistä kirjoitettiin muistiinpanot. Varvarinsuo 1 –kivikautisella asuinpaikalla GPS:llä mitattiin metsälaikutusvaoista löytyneiden artefaktien sijainti, jonka pohjalta pystyttiin laatimaan kohteen laajuutta arvioiva raja. Muiden kohteiden raja perustuu rakenteisiin ja topografiaan.

3.2 Esihistorialliset kohteet

Inventointialueelta löytyi yksi ennestään tuntematon kivikautinen asuinpaikka, Varvarinsuo 1. Kohde on varsin laaja, lähes kilometrin pituinen vyöhyke vanhalla meren rannalla Varvarinsuon lounaispäästä lähtien. Kohde näyttäisi olevan noin 35 m mpy korkeuskäyrän yläpuolisella törmällä eli rannansiirtymiskronologian perusteella se olisi ajoitettavissa myöhäismesoliittiselle kivikaudelle, n. 5500-5000 eKr. Samaan ajoitukseen viittaa myös se, ettei kohteelta löydetty lainkaan keramiikkaa – ainoastaan kivimateriaalia ja palanutta luuta. Lähistön ennestään tunnetut kivikautiset asuinpaikat Andersro-Klarvik ja Malmåsa-Skönvik ovat suunnilleen samalla korkeustasolla kuin Varvarinsuo 1.

Toinen inventoinnissa havaittu mahdollisesti esihistoriallinen kohde on Inkoon Malmenin kiviröykkiö harjun lakitasanteella, vt 25:n eteläpuolella. Kyseisen kiviröykkiön luonnetta on kuitenkin jokseenkin mahdotonta selvittää ilman kaivaustutkimuksia. Mahdollisesti kyseessä voi olla jopa hautaröykkiö, mutta yhtä hyvin se voi olla jokin myöhäiseenkin toimintaan liittyvä jäännös.

Inventoinnissa havaitut esihistorialliset kohteet on rajattu löytöjen, rakenteiden ja topografian perusteella ja ne ovat molemmat kiinteitä muinaisjäännöksiä.

3.3 Historiallisen ajan kohteet

Inventointialueelta löytyi 16 sellaista kohdetta, jotka voidaan todennäköisesti ajoittaa historialliselle ajalle eli ne ovat 1500-lukua nuorempia. Kohteista peräti kahdeksan on hiilimiilukohteita ja loput ovat pääasiassa erilaisia kuoppia. Hiilimiiluja havaittiin kohteissa yhteensä 11 kappaletta. Miilut ovat pysty-

miilutyyppejä, jotka tulivat käyttöön 1600-luvulla. Miilu rakennettiin siten, että keskelle pystytettiin puupaalu, jota vasten keoksi ladotut miilupuut nojasivat. Miilun sivuille maan rajaan tehtiin laudoista neljä ilmatorvea ja valmiiksi ladottu miilu peitettiin sammal- ja havukerroksella ja vielä mullalla, hiekalla tai turpeella. Miilu paloi useita vuorokausia. Hiiliä tarvittiin runsaasti erityisesti raudanvalmistuksessa.³ Tiesuunnitelma-alueelta löydetyt miilunpohjat liittyvät lähes varmasti alueelle 1600-luvulla perustettujen rautaruukkien jatkuvaan ja tasaiseen hiilien kysyntään. Ruukkeja oli läntisellä Uudellamaalla erityisen runsaasti ja tämän alueen hiilen käyttäjiä olivat Mustion, Fagervikin, Billnäsin, Fiskarsin ja Antskogin ruukit.⁴

Kuoppakohteiden tarkempi ajoitus ja funktio jäävät epävarmaksi ennen kaivaustutkimuksia, mutta Klarvikintien lähellä olevat kaksi kohdetta saattavat olla kevyitä puolustusvarustuksia. On mahdollista, että ne liittyisivät vuoden 1918 tapahtumiin. Saksalaisten noustua maihin Hangossa ja marssiessa alueen halki kohti Helsinkiä, tapahtui ensimmäinen isompi yhteenotto juuri Karjaalla.⁵ Molemmilla kohteilla on pieniä kuoppia (poteroita?) ja toisella kohteella myös mahdollinen juoksuhaudan jäännös.

Inventointikertomuksessa on mukana myös tien varrella oleva kilometripylväs, joka on huomioitu kulttuuriperintökohteena. Historiallisen ajan kohteiden suojelustatusehdotuksen suhteen on noudatettu linjaa, jonka mukaan 100 vuotta vanhemmalta vaikuttavat kohteet on määritelty kiinteiksi muinaisjäännöksiksi, sitä nuoremmalta vaikuttavat kohteet puolestaan mahdollisiksi muinaisjäännöksiksi tai kulttuuriperintökohteiksi. Kaikkien raportin kohteiden suojelustatuksen arvioi kuitenkin lopullisesti kulttuuriperinnöstä vastaava suojeluviranomainen.

3.4 Muinaisjäännösten suhde tiesuunnitelmaan

Koska inventointi liittyi kiinteästi tien rakentamissuunnitelmaan, on seuraavassa taulukossa esitetty kuinka löydetyt muinaisjäännökset suhtautuvat käytettävissä oleviin suunnitelmiin. Kohteiden sijainti ja tiesuunnitelma on lisäksi havainnollistettu raportin lopussa olevilla mittakaavaan 1:5000 olevilla yleiskartoilla. Lihavoidut kohteet ovat jäämässä hankkeen rakennustöiden alle.

Suurin osa inventoiduista kohteista on jollain tavalla uhattuna tiehankkeen takia. Kohteista Öderskärret 1 ja Andersrontie 2 ovat jäämässä Mjölbolstan liittymän kohdalle. Muista kohteista Pusesbacken itä, Keräystie, Varvarinsuo 3 ja 4, Raasepori Malmen ja Inkoo Dånabackamalmen ovat levennettävän tien suoja-alueella eli ainakin osittain uhanalaisia. Varvarinsuo 2 ja 7 sekä Inkoo Malmen ovat aivan suoja-alueen rajalla. Kivikautinen asuinpaikka Varvarinsuo 1 on uhattuna lähinnä koillisosistaan, sillä juuri sieltä on suunniteltu kaivettavaksi kuivatusoja kankaan reunaan pitkin. Lisäksi tänne suunnitellaan uusia yksityisieliittymän rakenteita. On mahdollista, että asuinpaikka jatkuu vielä koilliseen päin suon reunalla ja tällöin myös itse tien levennys saattaa koskea tätäkin kohdetta. Allekirjoittaneen käsityksen mukaan Varvarinsuon kivikautisen asuinpaikan laajuus tulisivat ensin selvittää koekaivauksin.

³ Marianna Niukkanen: Historiallisen ajan kiinteät muinaisjäännökset. Tunnistaminen ja suojelu. Museoviraston rakennushistorian osaston oppaita ja ohjeita 3. Museovirasto 2009, 41-42.

⁴ Lars Back: Karis Socken från forntiden till våra dagar, VI, 1721-1865. Ekenäs 1994, 191-196; Erkki Härö ja Mirja Turunen: Ruukkien retki. Historic Ironworks of Finland. Tampere 1998.

⁵ <http://www.novision.fi/viapor/sotilaat.htm>

Nro	Kunta	Kohde	Laji	Tyyppi	Ajoitus	Tiesuunnitelma
1	Raasepori	Ödeskärret 1	kiinteä mj	hiilimiilu	historiallinen	Mjölbolstan liittymä
2	Raasepori	Ödeskärret 2	kiinteä mj	kuoppa	historiallinen	ei vaikutusta
3	Raasepori	Pusesbacken itä	mahd mj	kuoppa	historiallinen	tien levennys
4	Raasepori	Klarvikintie 1	kiinteä mj	puolustusvarustuksia	historiallinen	tien levennys
5	Raasepori	Klarvikintie 2	kiinteä mj	puolustusvarustuksia	historiallinen	ei vaikutusta
6	Raasepori	Keräystie	kiinteä mj	kuoppia	historiallinen	tien levennys
7	Raasepori	Andersrontie 1	kiinteä mj	hiilimiilu	historiallinen	ei vaikutusta
8	Raasepori	Andersrontie 2	kiinteä mj	hiilimiilu	historiallinen	Mjölbolstan liittymä
9	Raasepori	Varvarinsuo 1	kiinteä mj	asuinpaikka	kivikautinen	tien levennys, kuivatusoja
10	Raasepori	Varvarinsuo 2	kiinteä mj	hiilimiilu	historiallinen	mahd. tien levennys
11	Raasepori	Varvarinsuo 3	kiinteä mj	kuoppa	historiallinen	tien levennys
12	Raasepori	Varvarinsuo 4	kiinteä mj	kuoppa	historiallinen	tien levennys
13	Raasepori	Varvarinsuo 5	kiinteä mj	hiilimiilu	historiallinen	ei vaikutusta
14	Raasepori	Varvarinsuo 6	kiinteä mj	hiilimiilu	historiallinen	ei vaikutusta
15	Raasepori	Malmen	muu kulttuuriperintö-kohde	kilometripylväs	historiallinen	tien levennys
16	Raasepori	Varvarinsuo 7	kiinteä mj	hiilimiilu	historiallinen	mahd. tien levennys
17	Inkoo	Malmen	kiinteä mj	kiviröykkiö	ajoittamaton	mahd. tien levennys
18	Inkoo	Dånabackamalmen	kiinteä mj	hiilimiilu	historiallinen	tien levennys

Kohteet ja niiden suhde tiesuunnitelmaan. Lihavoidut kohteet ovat uhattuina rakennussuunnitelmien vuoksi.

4. Yhteenveto

Museoviraston Arkeologiset kenttäpalvelut teki valtatie 25:n tiesuunnitelma-alueen arkeologisen inventoinnin Meltolan ja Mustion välillä syksyllä 2013 Uudenmaan ELY-keskuksen tilauksesta. Inventointialue sijoittuu Raaseporin kaupungin ja Inkoon kunnan alueelle. Tiesuunnitelma-alue on pituudeltaan noin 7,3 km ja sitä inventoitiin noin 100-150 metrin leveydeltä. Inventointialueelta ei tunnettu ennestään muinaisjäännöksiä eikä sille vanhojen karttojen perusteella sijoitu myöskään 1700-luvun tai sitä vanhempaa asutusta.

Inventoinnissa löydettiin kaikkiaan 18 esihistoriallista ja historiallisen ajan kohdetta, joista suurin osa on jollain tavalla jäämässä tiehankkeen rakennussuunnitelmien alle. Uusien kohteiden joukossa on erittäin laaja Varvarinsuo 1 –niminen kivikautinen asuinpaikka, joka ajoittuu löytöjensä ja sijaintikorkeutensa perusteella myöhäismesoliittiselle kaudelle. Inkoon Malmenin kiviröykkiö saattaa olla esihistoriallinen.

Muut inventoinnissa löydetyt kohteet ajoittunevat historialliselle ajalle. Kohteista peräti kahdeksan on hiilimiiluja. Näissä kohteissa olevat 11 miilua edustavat pystymiilutyyppejä ja liittyvät 1600-luvulla Länsi-Uudellemaalle perustettuihin ruukkeihin, jotka tarvitsivat jatkuvasti hiiliä toimintaansa. Muut kohteet ovat pääasiassa erilaisia kuoppia, joiden ajoituksesta tai funktiosta ei ole tarkempaa tietoa. Kaksi kuoppakohdetta saattaa liittyä vuoden 1918 sotatapahtumiin. Lisäksi on rekisteröity yksi kilometripylväs.

Kohteet on jaettu kiinteisiin muinaisjäännöksiin, mahdollisiin muinaisjäännöksiin ja muihin kulttuuriperintökohteisiin. Kaikkien raportin kohteiden suojelustatuksen arvioi lopullisesti kulttuuriperinnöstä vastaava suojeluviranomainen.

Kirjallisuus ja arkistolähteet

Kansallisarkisto:

Topografikarttojen kokoelma, venäläiset topografikartat 1:21000, Uudenmaan lääniä Raaseporin itäistä 952 km² ja läntistä 11467 km² kihlakuntaa 12419 km² [Mustio].

Museoviraston arkeologinen keskusarkisto:

Seppälä, Sirkka-Liisa 1996: Karjaan arkeologinen inventointi.

Vuoristo, Katja 2009: Svarfvarsin osayleiskaava-alueen arkeologinen inventointi.

Kirjallisuus:

Back, Lars 1994: Karis Socken från forntiden till våra dagar, VI, 1721-1865. Ekenäs.

Härö, Erkki ja Turunen, Mirja 1998: Ruukkien retki. Historic Ironworks of Finland. Tampere.

Kuninkaan kartasto Etelä-Suomesta 1776-1805. Toimittanut Erkki-Sakari Harju. SKS 2012.

Kylli, Jukka 2001: Maa kohoaa, mutta miten? Muinaistutkija 4/2001.

Niukkanen, Marianna 2009: Historiallisen ajan kiinteät muinaisjännökset. Tunnistaminen ja suojele. Museoviraston rakennushistorian osaston oppaita ja ohjeita 3. Museovirasto.

Internet-lähteet:

Lagerstedt, John ja Saari, Markku 2000: Krepost Sveaborg. Helsingin maa- ja merilinnoitus ensimmäisen maailmansodan aikana. <http://www.novision.fi/viapori>.

Valokuvaluettelo

Kaikki kuvat ovat digitaalikuvia ja ne on luetteloitu WebMusketti-järjestelmään. Kuvat omistaa Museovirasto. Kaikissa kuvaaja: Petro Pesonen, 2013. AKDG = Arkeologian kuvakokoelma, digitaalikuvat

Kuvanro	Kunta	Kohde	Aihe
AKDG			
3579:1	Raasepori	Varvarinsuo 1	Palaneen luun löytöpaikka tien penkassa, idästä.
3579:2	Raasepori	Varvarinsuo 1	Etualalla asuinpaikan eteläpää, taustalla Svarfvars, luoteesta.
3580:1	Raasepori	Varvarinsuo 2	Hiilimiilu 1, kaakosta.
3580:2	Raasepori	Varvarinsuo 2	Hiilimiilu 2, kaakosta.
3581:1	Raasepori	Varvarinsuo 3	Kuoppa törmällä, lounaasta.
3582:1	Raasepori	Varvarinsuo 4	Kuoppa, iso tuulenkaato ja maantie taustalla, etelästä.
3583:1	Raasepori	Varvarinsuo 5	Hiilimiilu, lounaasta.
3584:1	Raasepori	Malmen	Kilometripylväs.
3585:1	Raasepori	Varvarinsuo 6	Hiilimiilu 1, luoteesta.
3585:2	Raasepori	Varvarinsuo 6	Hiilimiilu 2, kaakosta.
3586:1	Inkoo	Malmen	Kiviröykkiö, taustalla vt 25, lounaasta.
3586:2	Inkoo	Malmen	Kiviröykkiö, taustalla vt 25, koillisesta.
3587:1	Raasepori	Ödeskärret 1	Hiilimiilu, pohjoisesta.
3588:1	Raasepori	Klarvikintie 1	Yksi kuopista.
3589:1	Raasepori	Keräystie	Soikea kuoppa Kuusakosken laitoksen risteyksessä.
3590:1	Raasepori	Andersrontie 1	Hiilimiilun reunaa.
3591:1	Raasepori	Andersrontie 2	Koekuoppaa kaivetaan hiilimiiluun.
3591:2	Raasepori	Andersrontie 2	Koekuoppaa kaivetaan hiilimiiluun.
3592:1	Raasepori	Klarvikintie 2	Klarvikintien kuoppia.

Kohdeluettelo ja kohdekuvaukset

nro	Kunta	Kohde	Laji	Tyyppi	Ajoitus	pkote	s
1	Raasepori	Ödeskärret 1	kiinteä mj	hiilimiilu	historiallinen	1	15
2	Raasepori	Ödeskärret 2	kiinteä mj	kuoppa	historiallinen	1	16
3	Raasepori	Pusesbacken itä	mahd mj	kuoppa	historiallinen	2	17
4	Raasepori	Klarvikintie 1	kiinteä mj	puolustusvarustuksia	historiallinen	1	18
5	Raasepori	Klarvikintie 2	kiinteä mj	puolustusvarustuksia	historiallinen	1	19
6	Raasepori	Keräystie	kiinteä mj	kuoppia	historiallinen	1	20
7	Raasepori	Andersontie 1	kiinteä mj	hiilimiilu	historiallinen	1	21
8	Raasepori	Andersontie 2	kiinteä mj	hiilimiilu	historiallinen	1	22
9	Raasepori	Varvarinsuo 1	kiinteä mj	asuinpaikka	kivikautinen	2	24
10	Raasepori	Varvarinsuo 2	kiinteä mj	hiilimiilu	historiallinen	3	26
11	Raasepori	Varvarinsuo 3	kiinteä mj	kuoppa	historiallinen	3	28
12	Raasepori	Varvarinsuo 4	kiinteä mj	kuoppa	historiallinen	3	29
13	Raasepori	Varvarinsuo 5	kiinteä mj	hiilimiilu	historiallinen	3	30
14	Raasepori	Varvarinsuo 6	kiinteä mj	hiilimiilu	historiallinen	3	31
15	Raasepori	Malmen	muu kulttuuriperintö- kohde	kilometripylväs	historiallinen	3	33
16	Raasepori	Varvarinsuo 7	kiinteä mj	hiilimiilu	historiallinen	4	35
17	Inkoo	Malmen	kiinteä mj	kiviröykkiö	ajoittamaton	5	36
18	Inkoo	Dånabackamalmen	kiinteä mj	hiilimiilu	historiallinen	5	38

1 Raasepori Ödeskärret 1

Perustiedot

<i>Muinaisjäännöslaji</i>	kiinteä muinaisjäännös
<i>Muinaisjäännöstyyppi</i>	hiilimiilu
<i>Ajoitus</i>	historiallinen
<i>Rauhoitusluokkaehdotus</i>	2
<i>Koordinaatit (ETRS TM35)</i>	p= 6667851, i= 320492, z= 47
<i>Koordinaattien selite</i>	GPS-mittaus 2013 (miilu)
<i>Sijainti</i>	Ödeskärret –nimisen suon eteläreunalla, vt 25 pohjoispuolella

Inventointi 2013

<i>Valokuvat</i>	AKDG 3587:1
<i>Löydöt</i>	-
<i>Yleiskartta</i>	1

Hiilimiilukohde löytyi VT 25:n (Meltola-Mustio) tiesuunnitelma-alueen inventoinnissa 14.10.2013. Kohde sijaitsee Meltolan sairaalasta 1,3 km länteen pienen Ödeskärret –nimisen suon eteläreunalla, vt 25:n pohjoispuolella. Miilualueen halki kulkee pieni traktoritie Pusesbaskenin hiekkakuopilta Västerkullan tilalle. Ympäristö on mäntykangasta.

Paikalla havaittiin halkaisijaltaan 16-metrinen pystymiilun pohja, joka erottui maastossa vajaa puoli metriä korkeana tasalakisena kumpuna. Kummun ympärillä oli pieniä kuoppia. Miilu on kokonaisuudessaan alueen halki kulkevan tien eteläpuolella, mutta tien pinnalla on tällä kohdalla näkyvillä nokea ja hiiltä. Myös tien pohjoispuolella on pari pientä kuoppaa ja yksi mahdollisesti toiseen havaitsemattomaan miiluun liittyvä kuoppa 70 metriä ensimmäisestä miilusta itään, myöskin tien eteläpuolella. Kuopat ovat halkaisijaltaan 1-3 metrisiä.



AKDG 3587:1 Raasepori Ödeskärret 1. Hiilimiilu, pohjoisesta. 15.10.2013. Kuvaaja: Petro Pesonen

2 Raasepori Ödeskärret 2

Perustiedot

<i>Muinaisjäännöslaji</i>	kiinteä muinaisjäännös
<i>Muinaisjäännöstyyppi</i>	kuoppa
<i>Ajoitus</i>	historiallinen
<i>Rauhoitusluokkaehdotus</i>	2
<i>Koordinaatit (ETRS TM35)</i>	p= 6667993, i= 320822, z= 57
<i>Koordinaattien selite</i>	GPS-mittaus 2013 (kuoppa)
<i>Sijainti</i>	Ödeskärret –nimisen suon itäreunalla, vt 25 pohjoispuolella

Inventointi 2013

<i>Valokuvat</i>	-
<i>Löydöt</i>	-
<i>Yleiskartta</i>	1

Kuoppakohde löytyi VT 25:n (Meltola-Mustio) tiesuunnitelma-alueen inventoinnissa 14.10.2013. Kohde sijaitsee Meltolan sairaalasta 1,0 km länsiluoteeseen pienen Ödeskärret –nimisen suon itäpuolella, vt 25:n pohjoispuolella. Kuoppa on tasanteella kalliopaljastuma-alueen länsireunalla. Ympäristö on mäntykangasta.

Kuoppa on yksittäinen ja se on halkaisijaltaan noin 1,5 metriä ja sen syvyys on noin 50 cm. Kuoppaan tehdyssä lapionpistossa oli jonkin verran hiiliä noin 25 cm syvyydellä normaalissa podsolimaannoksessa. Lähiympäristöön tehtiin muitakin koepistoja, joissa ei havaittu mitään erityistä. Kuopan funktio ja ajoitus ovat epäselvät, mutta aivan tuore se ei maannoksen perusteella ole.

3 Raasepori Pusesbacken itä

Perustiedot

<i>Muinaisjäännöslaji</i>	mahdollinen muinaisjäännös
<i>Muinaisjäännöstyyppi</i>	kuoppa
<i>Ajoitus</i>	historiallinen
<i>Rauhoitusluokkaehdotus</i>	-
<i>Koordinaatit (ETRS TM35)</i>	p= 6668025, i= 321674, z= 60
<i>Koordinaattien selite</i>	GPS-mittaus 2013 (kuoppa)
<i>Sijainti</i>	Rautatien ja vt 25 välisellä alueella, vt 25 pohjoispuolella

Inventointi 2013

<i>Valokuvat</i>	-
<i>Löydöt</i>	-
<i>Yleiskartta</i>	2

Kuoppakohde löytyi VT 25:n (Meltola-Mustio) tiesuunnitelma-alueen inventoinnissa 14.10.2013. Kohde sijaitsee Meltolan sairaalasta 200 m luoteeseen rautatien ja vt 25 välisellä alueella, tien pohjoispuolella. Ympäristö on mäntykangasta.

Kuoppa on yksittäinen ja se on halkaisijaltaan noin 1,5 metriä ja sen syvyys on noin 50 cm. Kuoppaan tehdyssä lapionpistossa oli ohut huuhtoutumiskerros ja tumma rikastumiskerros, hiilä ei näkynyt. Kuoppa saattaa maannoksen perusteella ole tuore, mutta sen funktio ja ajoitus ovat epäselvät.

4 Raasepori Klarvikintie 1

Perustiedot

<i>Muinaisjäännöslaji</i>	kiinteä muinaisjäännös
<i>Muinaisjäännöstyyppi</i>	mahdollisia puolustusvarustuksia
<i>Ajoitus</i>	historiallinen
<i>Rauhoitusluokkaehdotus</i>	2
<i>Koordinaatit (ETRS TM35)</i>	p= 6667487, i= 321109, z= 47
<i>Koordinaattien selite</i>	GPS-mittaus 2013 (kuoppa P918)
<i>Sijainti</i>	Klarvikintielle johtavan pikkutien ja vt 25 välisellä alueella, vt 25 eteläpuolella

Inventointi 2013

<i>Valokuvat</i>	AKDG 3588:1
<i>Löydöt</i>	-
<i>Yleiskartta</i>	1

Mahdolliset puolustusvarustukset löytyivät VT 25:n (Meltola-Mustio) tiesuunnitelma-alueen inventoinnissa 14.10.2013. Kohde sijaitsee Meltolan sairaalasta 800 m lounaaseen Klarvikintielle johtavan pikkutien ja vt 25 välisellä alueella, jälkimmäisen eteläpuolella. Ympäristö on mäntykangasta.

Alueella havaittiin joukko pieniä, halkaisijaltaan noin metrisiä kuoppia noin 15 metrin pituisessa rivissä suuntautuen lounaaseen. Kuopparivin taustalla on hieman yli 10 metrin pituinen mutkitteleva kapea oja. Yhteen pieneen kuoppaan tehdyssä koepistossa oli hyvin heikko podsolimaannos ja kuopan vieressä puolestaan ohut tuplamaannos. Vaikuttaa siltä, että kuopat eivät olisi kovin vanhoja. Ne saattavat liittyä vuoden 1918 tapahtumiin, jolloin Karjaalla käytiin taisteluja punaisten ja saksalaisten välillä. Kuopat olisivat tällöin poteroita ja oja juoksuhaudan patkä.



AKDG 3588:1 Raasepori Klarvikintie 1. Yksi kuopista.
14.10.2013. Kuvaaja: Petro Pesonen

5 Raasepori Klarvikintie 2

Perustiedot

<i>Muinaisjäännöslaji</i>	kiinteä muinaisjäännös
<i>Muinaisjäännöstyyppi</i>	mahdollisia puolustusvarustuksia
<i>Ajoitus</i>	historiallinen
<i>Rauhoitusluokkaehdotus</i>	2
<i>Koordinaatit (ETRS TM35)</i>	p= 6667632, i= 321437, z= 50
<i>Koordinaattien selite</i>	GPS-mittaus 2013 (kuoppa P931)
<i>Sijainti</i>	Klarvikintielle johtavan pikkutien ja vt 25 välisellä alueella, vt 25 eteläpuolella

Inventointi 2013

<i>Valokuvat</i>	AKDG 3592:1
<i>Löydöt</i>	-
<i>Yleiskartta</i>	1

Mahdolliset puolustusvarustukset löytyivät VT 25:n (Meltola-Mustio) tiesuunnitelma-alueen inventoinnissa 14.10.2013. Kohde sijaitsee Meltolan sairaalasta 500 m lounaaseen Klarvikintien ja vt 25 välisellä alueella, jälkimmäisen eteläpuolella ja Klarvikintien länsipuolella. Ympäristö on kuusimetsää.

Alueella havaittiin pieniä, halkaisijaltaan noin metrisiä kuoppia noin 30 metrin pituisessa rivissä suuntautuen kaakkoon. Yhteen pieneen kuoppaan tehdyssä koepistossa oli hyvin heikko podsolimaannos. Vaikuttaa siltä, että kuopat eivät olisi kovin vanhoja. Ne saattavat liittyä vuoden 1918 tapahtumiin, jolloin Karjaalla käytiin taisteluja punaisten ja saksalaisten välillä. Kuopat olisivat tällöin poteroita.



AKDG 3592:1 Raasepori Klarvikintie 2. Klarvikintien kuoppia. 14.10.2013. Kuvaaja: Petro Pesonen

6 Raasepori Keräystie

Perustiedot

<i>Muinaisjäännöslaji</i>	kiinteä muinaisjäännös
<i>Muinaisjäännöstyyppi</i>	kuoppia
<i>Ajoitus</i>	historiallinen
<i>Rauhoitusluokkaehdotus</i>	2
<i>Koordinaatit (ETRS TM35)</i>	p= 6667379, i= 320874, z= 48
<i>Koordinaattien selite</i>	GPS-mittaus 2013 (kuoppa P924)
<i>Sijainti</i>	Kuusakosken jätteenkäsittelylaitoksen etelä- ja vt 25 pohjoispuolella

Inventointi 2013

<i>Valokuvat</i>	AKDG 3589:1
<i>Löydöt</i>	-
<i>Yleiskartta</i>	1

Mahdolliset puolustusvarustukset löytyivät VT 25:n (Meltola-Mustio) tiesuunnitelma-alueen inventoinnissa 14.10.2013. Kohde sijaitsee Meltolan sairaalasta 1,1 km lounaaseen Kuusakosken jätteenkäsittelylaitokselle johtavan Keräystien länsipuolella, Kuusakosken ja vt 25:n välisellä alueella. Ympäristö on mäntykangasta.

Alueella havaittiin soikeita kuoppia, mitoiltaan noin 3 x 1,5 metriä törmän alarinteessä. Koepistoissa pintaan alla oli harmaa (huuhtoutumis?)hiekkaa ja sitten ruskeaa hiekkaa, hiiliä ei näkynyt. Kuoppien ajoitus ja funktio ovat epäselvät. Ne saattavat olla nauriskuoppia, hiilimiiluun liittyviä kuoppia tai liittyä vaikkapa alueen sotahistoriaan.



AKDG 3589:1 Raasepori Keräystie. Soikea kuoppa Kuusakosken laitoksen risteyksessä. 14.10.2013. Kuvaaja: Petro Pesonen

7 Raasepori Andersrontie 1

Perustiedot

<i>Muinaisjäännöslaji</i>	kiinteä muinaisjäännös
<i>Muinaisjäännöstyyppi</i>	hiilimiilu
<i>Ajoitus</i>	historiallinen
<i>Rauhoitusluokkaehdotus</i>	2
<i>Koordinaatit (ETRS TM35)</i>	p= 6667271 i= 320918, z= 44
<i>Koordinaattien selite</i>	GPS-mittaus 2013 (miilu)
<i>Sijainti</i>	Puhdistamon itäpuolella, vt 25 eteläpuolella

Inventointi 2013

<i>Valokuvat</i>	AKDG 3590:1
<i>Löydöt</i>	-
<i>Yleiskartta</i>	1

Hiilimiilu löytyi VT 25:n (Meltola-Mustio) tiesuunnitelma-alueen inventoinnissa 14.10.2013. Kohde sijaitsee Meltolan sairaalasta 1,1 km lounaaseen Kuusakosken jätteenkäsittelylaitoksen kohdalla vt 25:n eteläpuolella olevan puhdistamon vieressä, sen itäpuolella, puhdistamosta 60 metriä itään. Alue on kuusikkoista hiekkakangasta.

Paikalla on pystymiilun pohja, halkaisijaltaan noin 10 metrin tasoitettu kumpare, jonka ympärillä on pieniä kuoppia. Miilun kummalla on tuulenkaato, jossa on hyvin hiilistä hiekkaa.



AKDG 3590:1 Raasepori Andersrontie 1. Hiilimiilun reunaa. 14.10.2013. Kuvaaja: Petro Pesonen

8 Raasepori Andersrontie 2

Perustiedot

<i>Muinaisjäännöslaji</i>	kiinteä muinaisjäännös
<i>Muinaisjäännöstyyppi</i>	hiilimiilu
<i>Ajoitus</i>	historiallinen
<i>Rauhoitusluokkaehdotus</i>	2
<i>Koordinaatit (ETRS TM35)</i>	p= 6667317 i= 321001, z= 46
<i>Koordinaattien selite</i>	GPS-mittaus 2013 (miilu)
<i>Sijainti</i>	Puhdistamon itäpuolella, vt 25 eteläpuolella

Inventointi 2013

<i>Valokuvat</i>	AKDG 3591:1-2
<i>Löydöt</i>	KM 39720 hiilinäyte
<i>Yleiskartta</i>	1

Hiilimiilu löytyi VT 25:n (Meltola-Mustio) tiesuunnitelma-alueen inventoinnissa 14.10.2013. Kohde sijaitsee Meltolan sairaalasta 1,0 km lounaaseen Kuusakosken jätteenkäsittelylaitoksen kohdalla vt 25:n eteläpuolella olevan puhdistamon vieressä, sen itäpuolella, puhdistamosta 150 metriä itäkoilliseen. Alue on kuusikkoista hiekkakangasta.

Paikalla on pystymiilun pohja, halkaisijaltaan noin 10 metrin tasoitettu kumpare, jonka ympärillä on pienten kuoppien kehä. Miilun keskelle tehdyssä koekuopassa oli runsaasti hiiliä sekä aivan pinnassa että syvemmillä, jossa oli myös palanutta hiekkaa. Hiiliä otettiin talteen mahdolliseksi ajoitusnäytteeksi.



AKDG 3591:1 Raasepori Andersrontie 2. Koekuoppaa kaivetaan hiilimiiluun. 14.10.2013. Kuvaaja: Petro Pesonen



AKDG 3591:2 Raasepori Andersrontie 2. Koekuoppaa kaivetaan hiilimiiluun. 14.10.2013. Kuvaaja: Petro Pesonen

9 Raasepori Varvarinsuo 1

Perustiedot

<i>Muinaisjäännöslaji</i>	kiinteä muinaisjäännös
<i>Muinaisjäännöstyyppi</i>	asuinpaikka
<i>Ajoitus</i>	kivikautinen
<i>Rauhoitusluokkaehdotus</i>	2
<i>Koordinaatit (ETRS TM35)</i>	p= 6668147 i= 322279, z= 38
<i>Koordinaattien selite</i>	GPS-mittaus 2013 (löytöpiste P969)
<i>Sijainti</i>	Högbensjön-järven pohjoispuolella, vt 25 eteläpuolella

Inventointi 2013

<i>Valokuvat</i>	AKDG 3579:1-2
<i>Löydöt</i>	KM 39719:1-10 kivilajiesineen katkelma, hioimen katkelmia 2 kpl, kivilaji-iskos, kvartsiitti-iskoksia 2 kpl, kvartsikaapimia 2 kpl, kvartsiesine (mahd. viistoteräinen nuolenkärki), kvartsi-iskoksia 158 kpl, palanutta luuta 2 kpl
<i>Yleiskartta</i>	2

Kivikautinen asuinpaikka löytyi VT 25:n (Meltola-Mustio) tiesuunnitelma-alueen inventoinnissa 14.10.2013. Kohde sijaitsee Meltolan sairaalasta noin 500 m koilliseen Svarvarsin talolle johtavan tien varressa, Varvarinsuon länsipuolella ja vt 25:n eteläpuolella. Maasto on törminä ja terasseina Högbensjön-järven pohjoisrannan pelloille laskevaa hiekkakangasta.

Asuinpaikkalöytöjä kerättiin erittäin laajalta alueelta, joka oli suhteellisen voimakkaasti laikutettu. Pintalöytöjä on noin 500 x 50 metrin laajuiselta alueelta, joka on kokonaan Svarvarsin talolle johtavan tien itäpuolella. Lisäksi löytöjä saatiin tien leikkauksesta siitä kohdasta, jossa tie kääntyy alarinteeseen peltoaukean yli ja taloille. Löydöt antavat olettaa, että asuinpaikka jatkuu topografisesti samanlaisella rinteellä ehjässä metsämaastossa vielä tästä pisteestä ainakin 200 metriä lounaaseen. Pohjoisen suunnassa löydöt loppuvat vanhan laikutusalueen pohjoisreunaan, mutta tässäkin suunnassa on oletettava, että asuinpaikka jatkuu viimeisistä löydöistä vielä ainakin 120 metriä pohjoiseen. Topografian perusteella on mahdollista, että asuinpaikka jatkuisi vieläkin tästä koilliseen. Tälle ehjälle alueelle tehtiin jonkin verran koepistoja, joista ei kuitenkaan löytynyt mitään. Kohteen laajuuden tarkka selvittäminen vaatisi kuitenkin koekaivauksia.

Löytömateriaali (kvartsia, kivilajia, palanutta luuta) sekä löytökorkeus viittaavat ajoituksen suhteen mesoliittiseen kivikauteen, ehkä sen loppupuolelle, n. 6000-5000 eKr.



AKDG 3579:1 Raasepori Varvarinsuo 1. Palaneen luun löytöpaikka tien penkassa, idästä. 14.10.2013. Kuvaaja: Petro Pesonen



AKDG 3579:2 Raasepori Varvarinsuo 1. Etualalla asuinpaikan eteläpää, taustalla Svarfvars, luoteesta. 14.10.2013. Kuvaaja: Petro Pesonen

10 Raasepori Varvarinsuo 2

Perustiedot

<i>Muinaisjäännöslaji</i>	kiinteä muinaisjäännös
<i>Muinaisjäännöstyyppi</i>	hiilimiiluja
<i>Ajoitus</i>	historiallinen
<i>Rauhoitusluokkaehdotus</i>	2
<i>Koordinaatit (ETRS TM35)</i>	p= 6668738 i= 322436, z= 44
<i>Koordinaattien selite</i>	GPS-mittaus 2013 (miilu 2, piste J398)
<i>Sijainti</i>	Varvarinsuon luoteisrannalla, vt 25 eteläpuolella

Inventointi 2013

<i>Valokuvat</i>	AKDG 3580:1-2
<i>Löydöt</i>	-
<i>Yleiskartta</i>	3

Hiilimiilut löytyivät VT 25:n (Meltola-Mustio) tiesuunnitelma-alueen inventoinnissa 15.10.2013. Kohde sijaitsee Meltolan sairaalasta 1,0 km koilliseen, vt 25:n eteläpuolella ja Varvarinsuon pohjoispuolella, sen törmällä. Ympäristö on alueella mäntykangasta.

Paikalla havaittiin kaksi pystymiilun pohjaa, joista ensimmäinen (miilu 1) lähempänä Varvarinsuon rantaa ja jälkimmäinen (miilu 2) puolestaan lähempänä valtatie reunaan. Miilut ovat toisistaan noin 35 metrin etäisyydellä. Miilu 1:n tasoitettu keskikumpare on halkaisijaltaan noin 10 metriä, ja sen ympärillä on matala oja. Miilu on aivan suon törmän reunalla. Lapionpistossa havaittiin vahva hiilikerros. Miilu 2:n kumpare on halkaisijaltaan 14 metriä ja sen ympärillä on pieniä kuoppia kehässä. Miilu on vain noin 20 metriä valtatie laidasta.



AKDG 3580:1. Raasepori Varvarinsuo 2. Hiilimiilu 1, kaakosta. 15.10.2013. Kuvaaja: Petro Pesonen



AKDG 3580:.2 Raasepori Varvarinsuo 2. Hiilimiilu 2, kaakosta. 15.10.2013. Kuvaaja: Petro Pesonen

11 Raasepori Varvarinsuo 3

Perustiedot

<i>Muinaisjäännöslaji</i>	kiinteä muinaisjäännös
<i>Muinaisjäännöstyyppi</i>	kuoppa
<i>Ajoitus</i>	historiallinen
<i>Rauhoitusluokkaehdotus</i>	2
<i>Koordinaatit (ETRS TM35)</i>	p= 6668789 i= 322453, z= 45
<i>Koordinaattien selite</i>	GPS-mittaus 2013 (kuoppa)
<i>Sijainti</i>	Varvarinsuon luoteisrannalla, vt 25 eteläpuolella

Inventointi 2013

<i>Valokuvat</i>	AKDG 3581:1
<i>Löydöt</i>	-
<i>Yleiskartta</i>	3

Kuoppakohde löytyi VT 25:n (Meltola-Mustio) tiesuunnitelma-alueen inventoinnissa 15.10.2013. Kohde sijaitsee Meltolan sairaalasta 1,1 km koilliseen, vt 25:n eteläpuolella ja Varvarinsuon pohjoispuolella, sen törmällä. Ympäristö on alueella mäntykangasta.

Paikalla havaittiin yksi kuoppajäännös, mitoiltaan 8 x 2,5 metriä, jossa pitkä sivu on valtatie suuntainen. Kuoppa on noin 12 metrin päässä tien reunasta. Kuoppaan tehdyssä koepistossa havaittiin podsolimaannos hiekkamaaperässä. Hiiliä ei havaittu. Kuopan ajoitus ja funktio ovat epäselvät, mutta maannoksesta päätellen se ei liene aivan tuore.



AKDG 3581:1 Raasepori Varvarinsuo 3 Kuoppa törmällä, lounaasta. 15.10.2013 Kuvaaja: Petro Pesonen

12 Raasepori Varvarinsuo 4

Perustiedot

<i>Muinaisjäännöslaji</i>	kiinteä muinaisjäännös
<i>Muinaisjäännöstyyppi</i>	kuoppa
<i>Ajoitus</i>	historiallinen
<i>Rauhoitusluokkaehdotus</i>	2
<i>Koordinaatit (ETRS TM35)</i>	p= 6668893 i= 322539, z= 46
<i>Koordinaattien selite</i>	GPS-mittaus 2013 (kuoppa)
<i>Sijainti</i>	Varvarinsuon luoteisrannalla, vt 25 eteläpuolella

Inventointi 2013

<i>Valokuvat</i>	AKDG 3582:1
<i>Löydöt</i>	-
<i>Yleiskartta</i>	3

Kuoppakohde löytyi VT 25:n (Meltola-Mustio) tiesuunnitelma-alueen inventoinnissa 15.10.2013. Kohde sijaitsee Meltolan sairaalasta 1,2 km koilliseen, vt 25:n eteläpuolella ja Varvarinsuon pohjoispuolella, sen törmällä. Ympäristö on alueella kuusikkoista kangasta.

Paikalla havaittiin yksi pyöreä kuoppajäännös vain 10 metrin päässä tien reunasta, halkaisijaltaan se on noin 1,5 metriä. Kuoppa on ylemmällä Varvarinsuolle laskevalla törmällä, ison tuulenkaadon vieressä. Kuoppaan kaivetussa koepistossa oli paksu turve (20 cm), jonka alla oli normaali podsolimaannos. Kuopan funktio ja ajoitus ovat epäselvät. Kuusikkometsä viittaa kuitenkin mahdollisuuteen että paikalla olisi ollut kaskimaata ja kuoppa siten esimerkiksi nauriskuoppa.



AKDG 3582:1 Raasepori Varvarinsuo 4. Kuoppa, iso tuulenkaato ja maantie taustalla, etelästä. 15.10.2013. Kuvaaja: Petro Pesonen

13 Raasepori Varvarinsuo 5

Perustiedot

<i>Muinaisjäännöslaji</i>	kiinteä muinaisjäännös
<i>Muinaisjäännöstyyppi</i>	hiilimiilu
<i>Ajoitus</i>	historiallinen
<i>Rauhoitusluokkaehdotus</i>	2
<i>Koordinaatit (ETRS TM35)</i>	p= 6669235, i= 322856, z= 46
<i>Koordinaattien selite</i>	GPS-mittaus 2013 (miilu)
<i>Sijainti</i>	Varvarinsuon luoteisrannalla, vt 25 eteläpuolella

Inventointi 2013

<i>Valokuvat</i>	AKDG 3583:1
<i>Löydöt</i>	-
<i>Yleiskartta</i>	3

Hiilimiilu löytyi VT 25:n (Meltola-Mustio) tiesuunnitelma-alueen inventoinnissa 15.10.2013. Kohde sijaitsee Meltolan sairaalasta 1,7 km koilliseen, vt 25:n eteläpuolella ja Varvarinsuon pohjoispuolella, sen törmällä. Ympäristö on alueella havumetsäkangasta.

Paikalla havaittiin pystymiilun pohja, jonka tasoitettu puolisen metriä korkea kumpare on halkaisijaltaan noin 12 metriä ja sen ympärillä on kehämäinen kaivanto. Miilusta joitakin metrejä tielle päin on vielä muutamia erillisiä kuoppia, jotka liittynevät miiluun. Miilun päällä kasvaa muutama nuori mänty.



AKDG 3583:1 Raasepori Varvarinsuo 5. Hiilimiilu, lounaasta. 15.10.2013. Kuvaaja: Petro Pesonen

14 Raasepori Varvarinsuo 6

Perustiedot

<i>Muinaisjäännöslaji</i>	kiinteä muinaisjäännös
<i>Muinaisjäännöstyyppi</i>	hiilimiiluja
<i>Ajoitus</i>	historiallinen
<i>Rauhoitusluokkaehdotus</i>	2
<i>Koordinaatit (ETRS TM35)</i>	p= 6669341, i= 322929, z= 45
<i>Koordinaattien selite</i>	GPS-mittaus 2013 (miilu 1, piste P1027)
<i>Sijainti</i>	Varvarinsuon luoteisrannalla, vt 25 eteläpuolella

Inventointi 2013

<i>Valokuvat</i>	AKDG 3585:1-2
<i>Löydöt</i>	-
<i>Yleiskartta</i>	3

Hiilimiilut löytyivät VT 25:n (Meltola-Mustio) tiesuunnitelma-alueen inventoinnissa 15.10.2013. Kohde sijaitsee Meltolan sairaalasta 1,8 km koilliseen, vt 25:n eteläpuolella ja Varvarinsuon pohjoispuolella, sen törmällä. Ympäristö on alueella havumetsää ja hiekkakangasta.

Paikalla havaittiin kaksi pystymiilun pohjaa, joista ensimmäinen (miilu 1) hieman kauempana Varvarinsuon rannasta kuin jälkimmäinen (miilu 2). Tielle miiluista on 35-45 metrin etäisyys ja toisistaan ne ovat 25 metrin etäisyydellä. Miilu 1:n tasoitettu keskikumpare on halkaisijaltaan noin 12 metriä, ja sen ympärillä on matala kaivanto. Sen keskellä kasvaa muutamia kuusia ja mäntyjä. Miilu 2 on halkaisijaltaan noin 17 metriä ja sen ympärillä on syviä kuoppia. Tämä miilu on kuusikossa.



AKDG 3585:1. Raasepori Varvarinsuo 6. Hiilimiilu 1, luoteesta. 15.10.2013. Kuvaaja: Petro Pesonen



AKDG 3585:2. Raasepori Varvarinsuo 6. Hiilimiilu 2, kaakosta. 15.10.2013. Kuvaaja: Petro Pesonen

15 Raasepori Malmen

Perustiedot

<i>Muinaisjäännöslaji</i>	muu kulttuuriperintökohde
<i>Muinaisjäännöstyyppi</i>	kilometripylväs
<i>Ajoitus</i>	historiallinen
<i>Rauhoitusluokkaehdotus</i>	-
<i>Koordinaatit (ETRS TM35)</i>	p= 6669205, i= 322766, z= 49
<i>Koordinaattien selite</i>	GPS-mittaus 2013 (kilometripylväs)
<i>Sijainti</i>	Varvarinsuon luoteisrannalla, vt 25 pohjoispuolella

Inventointi 2013

<i>Valokuvat</i>	AKDG 3584:1
<i>Löydöt</i>	-
<i>Yleiskartta</i>	3

Kilometripylväs rekisteröitiin VT 25:n (Meltola-Mustio) tiesuunnitelma-alueen inventoinnissa 15.10.2013. Kohde sijaitsee Meltolan sairaalasta 1,6 km koilliseen, Varvarinsuon luoteispuolella ja vt 25:n pohjoispuolella, aivan sen pientareella. Kilometripylväessä on kuluneita kilometrimerkintöjä. Pylväs ei liene kovin vanha.



AKDG 3584:1. Raasepori Malmen. Kilometripylväs. 15.10.2013. Kuvaaja: Petro Pesonen

16 Raasepori Varvarinsuo 7

Perustiedot

<i>Muinaisjäännöslaji</i>	kiinteä muinaisjäännös
<i>Muinaisjäännöstyyppi</i>	hiilimiilu
<i>Ajoitus</i>	historiallinen
<i>Rauhoitusluokkaehdotus</i>	2
<i>Koordinaatit (ETRS TM35)</i>	p= 6669732, i= 323379, z= 52
<i>Koordinaattien selite</i>	GPS-mittaus 2013 (miilu)
<i>Sijainti</i>	Varvarinsuon pohjoispuolella, vt 25 eteläpuolella

Inventointi 2013

<i>Valokuvat</i>	-
<i>Löydöt</i>	-
<i>Yleiskartta</i>	4

Hiilimiilu löytyi VT 25:n (Meltola-Mustio) tiesuunnitelma-alueen inventoinnissa 15.10.2013. Kohde sijaitsee Meltolan sairaalasta 2,4 km koilliseen, vt 25:n eteläpuolella ja Varvarinsuon pohjoispuolella. Ympäristö on alueella havumetsää ja hiekkakangasta.

Paikalla havaittiin kuusien peitossa pystymiilun pohja, joka on halkaisijaltaan noin 14 metriä ja sen ympärillä on vallihautamaisia kaivantoja. Vallissa kasvaa iso mänty. Keskelle tehdyssä koepistossa oli jonkin verran hiiliä.

16 Inkoo Malmen

Perustiedot

<i>Muinaisjäännöslaji</i>	kiinteä muinaisjäännös
<i>Muinaisjäännöstyyppi</i>	kiviröykkiö
<i>Ajoitus</i>	esihistoriallinen?
<i>Rauhoitusluokkaehdotus</i>	2
<i>Koordinaatit (ETRS TM35)</i>	p= 6670182, i= 324764, z= 67
<i>Koordinaattien selite</i>	GPS-mittaus 2013 (röykkiö)
<i>Sijainti</i>	Mustion taajaman lounaispuolella, vt 25 eteläpuolella

Inventointi 2013

<i>Valokuvat</i>	AKDG 3586:1-2
<i>Löydöt</i>	-
<i>Yleiskartta</i>	5

Kiviröykkiö löytyi VT 25:n (Meltola-Mustio) tiesuunnitelma-alueen inventoinnissa 15.10.2013. Kohde sijaitsee Meltolan sairaalasta 3,7 km koilliseen, vt 25:n eteläpuolella olevalla hieman kivikkoisella mäntykankaalla.

Paikalla havaittiin halkaisijaltaan kuusimetrisen matalahko kiviröykkiö, jonka tienpuoleisella reunalla on maa-kivi. Röykkiön korkeus on noin 50-60 cm. Röykkiö on keskeltä kuopalla, siinä on muutamia isompia kiviä ja kehällä sekä maakiven tuntumassa pientä (halk. n. 20 cm) kiveä. Kivet ovat kauttaaltaan sammalen peitossa. Tielle on matkaa noin 20 metriä. Röykkiön funktiosta ja ajoituksesta ei ole selvyyttä, mutta aivan tuoreelta se ei vaikuta ja periaatteessa on mahdollista, että se olisi esihistoriallinenkin vaikka se saattaa toki liittyä johonkin paljon myöhäisempäänkin toimintaan.



AKDG 3586:1. Inkoo Malmen. Kiviröykkiö, taustalla vt 25, lounaasta. 15.10.2013. Kuvaaja: Petro Pesonen



AKDG 3586:2. Inkoo Malmen. Kiviröykkiö, taustalla vt 25, koillisesta. 15.10.2013. Kuvaaja: Petro Pesonen

16 Inkoo Dånabackamalmem

Perustiedot

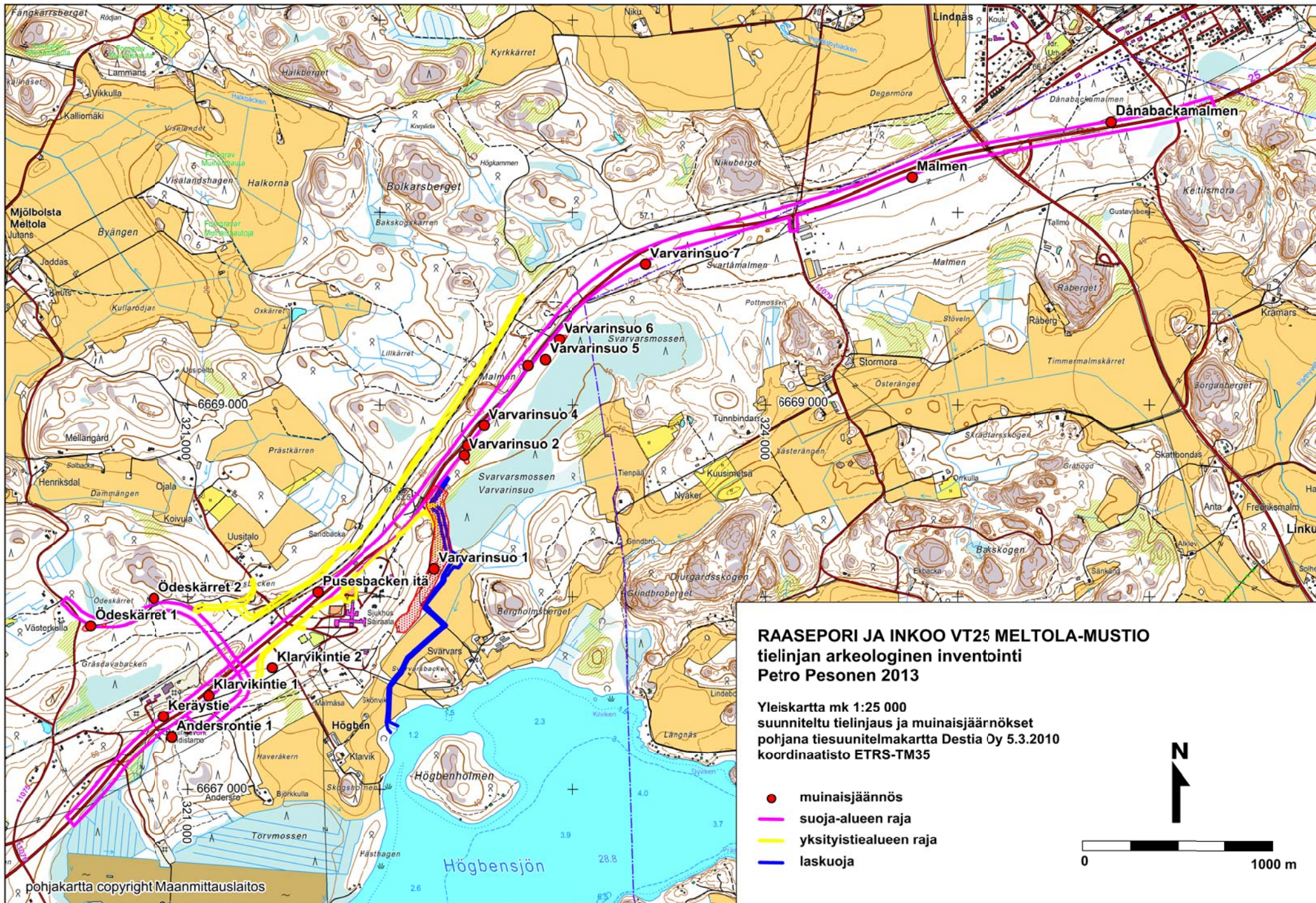
<i>Muinaisjäännöslaji</i>	kiinteä muinaisjäännös
<i>Muinaisjäännöstyyppi</i>	hiilimiiluja
<i>Ajoitus</i>	historiallinen
<i>Rauhoitusluokkaehdotus</i>	2
<i>Koordinaatit (ETRS TM35)</i>	p= 6670472, i= 325802, z= 70
<i>Koordinaattien selite</i>	GPS-mittaus 2013 (miilu 2, piste J403)
<i>Sijainti</i>	Mustion taajaman eteläpuolella, vt 25 pohjoispuolella

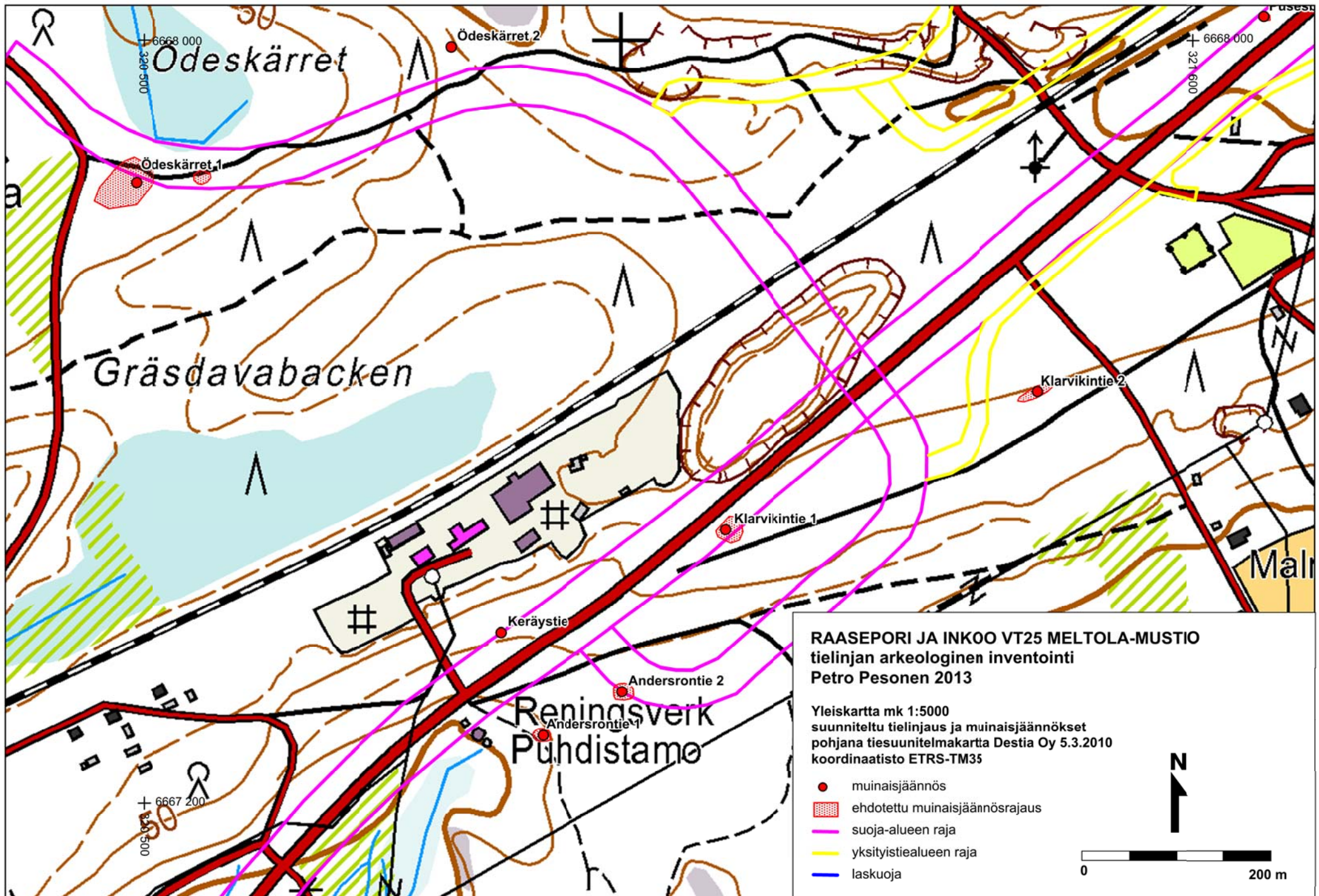
Inventointi 2013

<i>Valokuvat</i>	-
<i>Löydöt</i>	-
<i>Yleiskartta</i>	5

Kiviröykkiö löytyi VT 25:n (Meltola-Mustio) tiesuunnitelma-alueen inventoinnissa 15.10.2013. Kohde sijaitsee Meltolan sairaalasta 4,7 km koilliseen, vt 25:n pohjoispuolella olevalla mäntykankaalla.

Paikalla havaittiin kaksi pystymiilun pohjaa, joista pohjoisempi (miilu 1) on halkaisijaltaan noin 13 metriä ja sen päällä kasvaa taimikkoa. Miilu on muodoltaan hieman epäselvä. Se sijaitsee risteysopasteen kohdalla, tielle on matkaa noin 20 metriä. Eteläisempi miiluista (miilu 2) on lähempänä tietä ja se erottuu tasalakisena pyöreänä kumpuna, jonka ympärillä ei ole kuoppakehää vaan matala vallihauta. Miilun kummun halkaisija on noin 10 metriä. Tielle on matkaa noin 12 metriä.

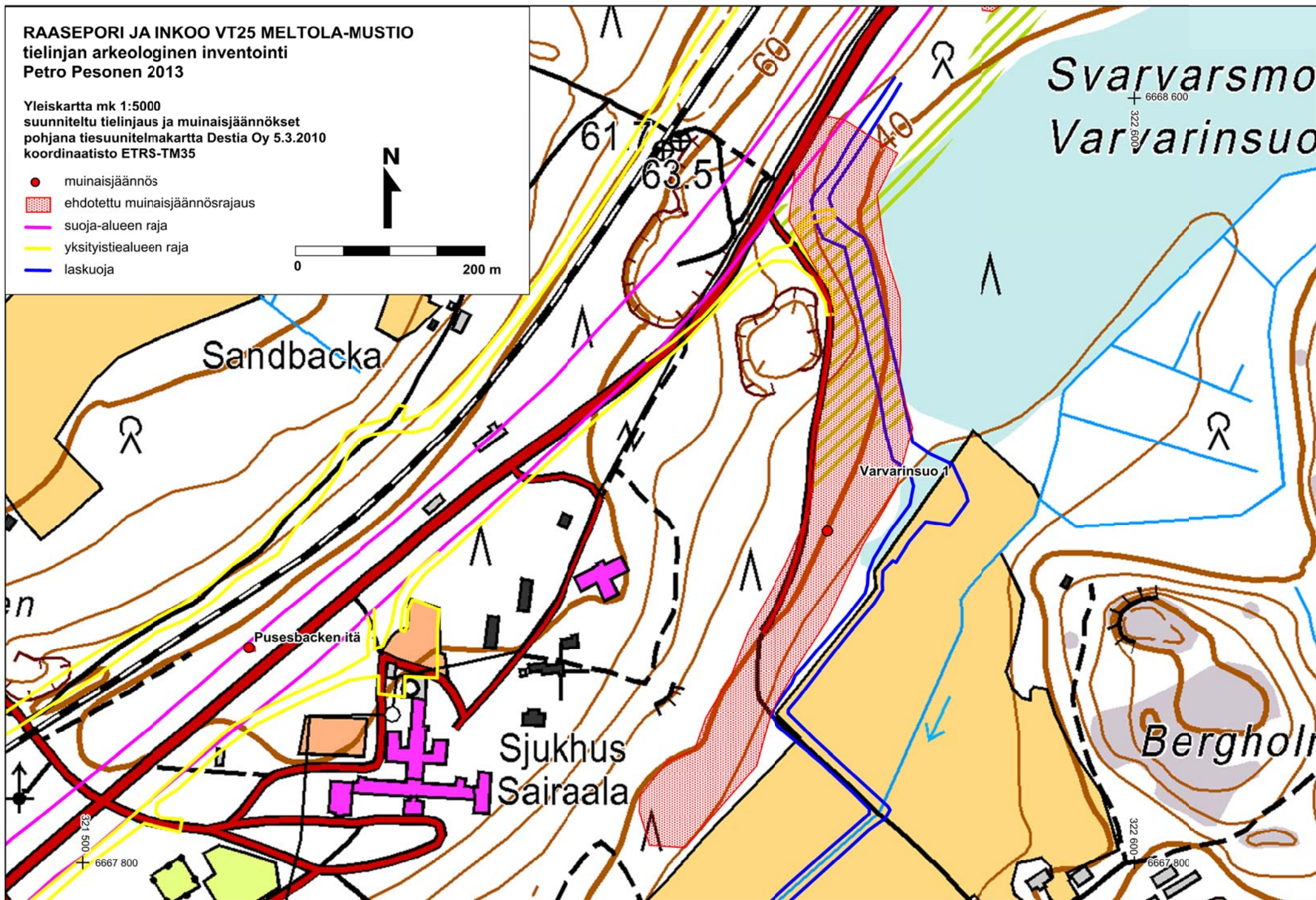


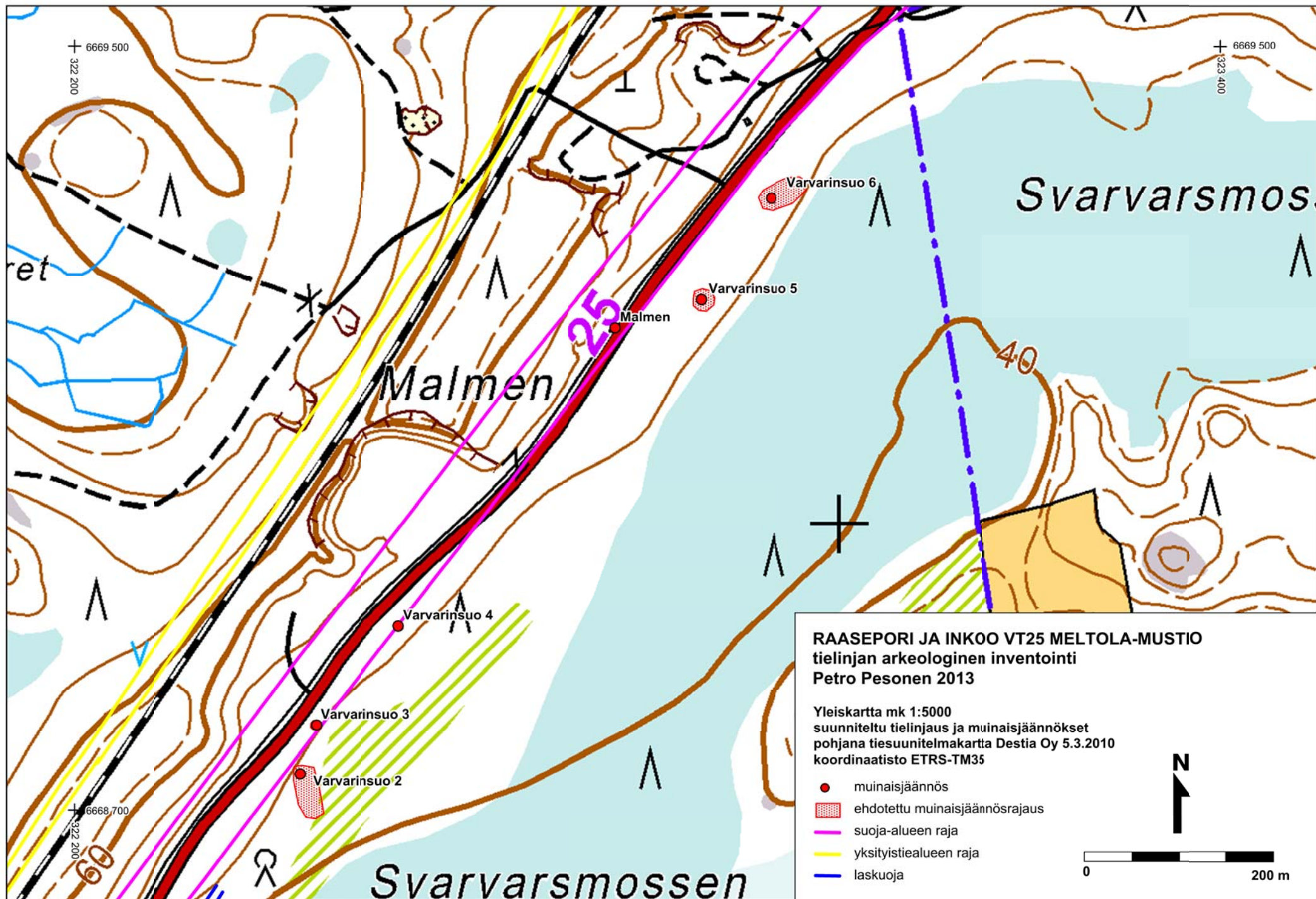


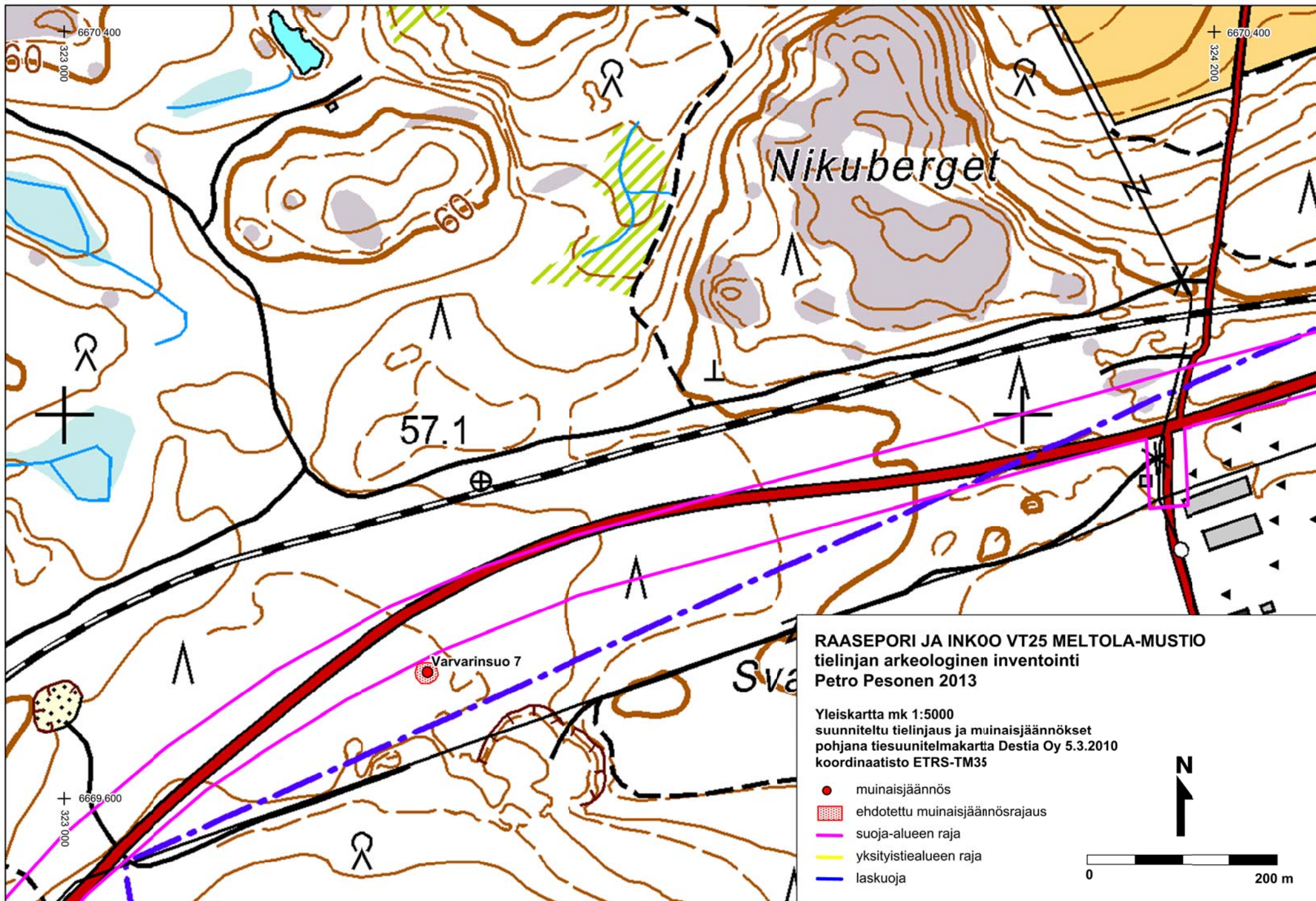
RAASEPORI JA INKOO VT25 MELTOLA-MUSTIO
tielinjan arkeologinen inventointi
Petro Pesonen 2013

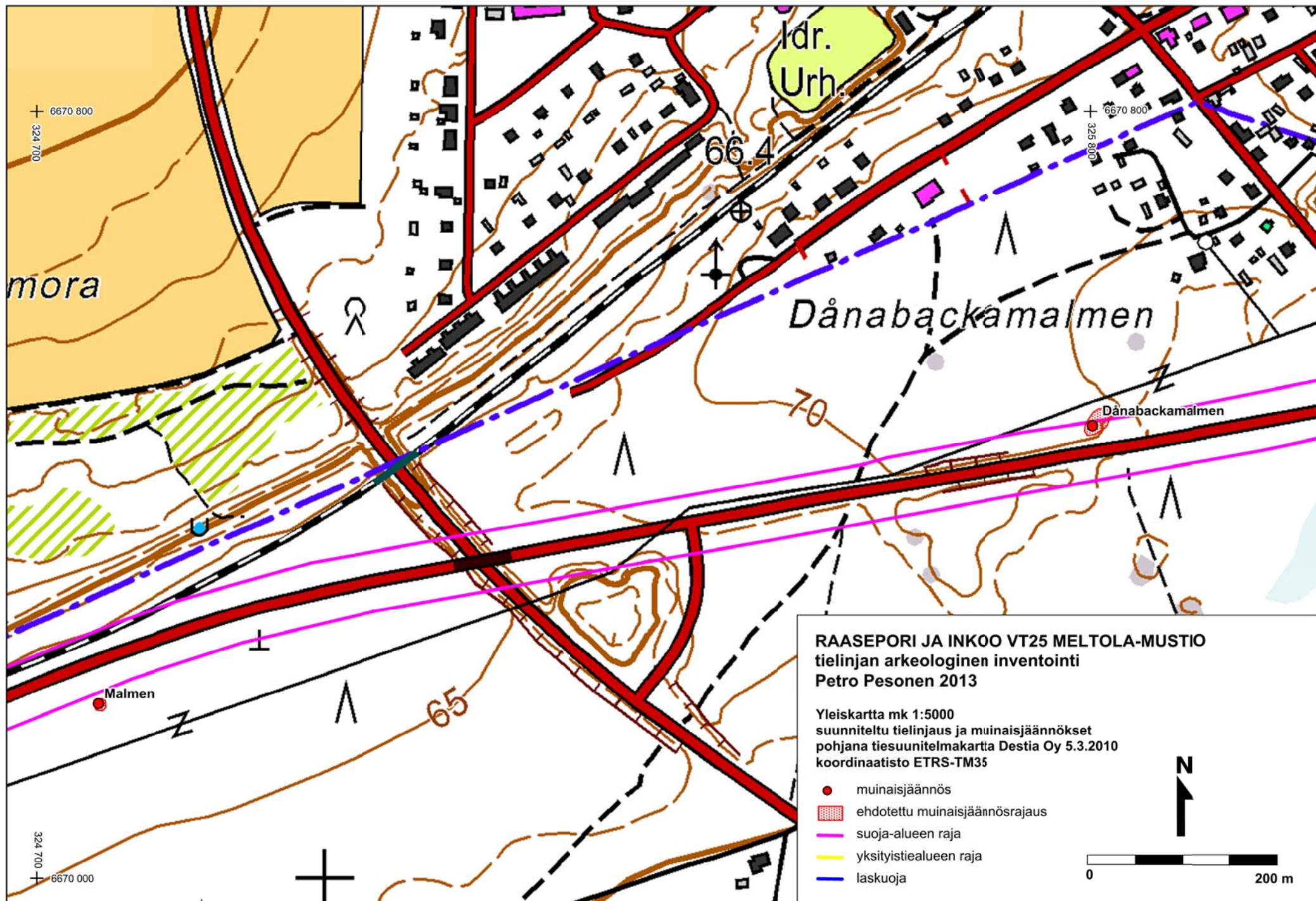
Yleiskartta mk 1:5000
suunniteltu tielinjaus ja muinaisjäännökset
pohjana tiesuunnitelmapaketti Destia Oy 5.3.2010
koordinaatisto ETRS-TM35

- muinaisjäännös
- ▨ ehdotettu muinaisjäännösrajaus
- suoja-alueen raja
- yksityistiealueen raja
- laskuoja









Mittauspisteluettelo

mittauspiste	GPS-piste	pkoo	ikoo	kohde
pintalöytö	J352	6668020	321356	Varvarinsuo 1
pintalöytö	J353	6668015	321361	Varvarinsuo 1
pintalöytö	J354	6668028	322227	Varvarinsuo 1
pintalöytö	J355	6668048	322238	Varvarinsuo 1
pintalöytö	J356	6668050	322248	Varvarinsuo 1
pintalöytö	J357	6668045	322251	Varvarinsuo 1
pintalöytö	J358	6668043	322246	Varvarinsuo 1
pintalöytö	J359	6668064	322250	Varvarinsuo 1
pintalöytö	J360	6668071	322258	Varvarinsuo 1
pintalöytö	J361	6668073	322260	Varvarinsuo 1
pintalöytö	J362	6668072	322264	Varvarinsuo 1
pintalöytö	J363	6668074	322265	Varvarinsuo 1
pintalöytö	J364	6668077	322264	Varvarinsuo 1
pintalöytö	J365	6668082	322267	Varvarinsuo 1
pintalöytö	J366	6668097	322280	Varvarinsuo 1
pintalöytö	J367	6668097	322278	Varvarinsuo 1
pintalöytö	J368	6668106	322283	Varvarinsuo 1
pintalöytö	J369	6668100	322285	Varvarinsuo 1
pintalöytö	J370	6668104	322290	Varvarinsuo 1
pintalöytö	J371	6668112	322290	Varvarinsuo 1
pintalöytö	J372	6668109	322285	Varvarinsuo 1
pintalöytö	J373	6668111	322283	Varvarinsuo 1
pintalöytö	J374	6668133	322294	Varvarinsuo 1
pintalöytö	J375	6668136	322299	Varvarinsuo 1
pintalöytö	J376	6668155	322306	Varvarinsuo 1
pintalöytö	J377	6668151	322307	Varvarinsuo 1
pintalöytö	J378	6668164	322308	Varvarinsuo 1
pintalöytö	J379	6668170	322311	Varvarinsuo 1
pintalöytö	J380	6668201	322320	Varvarinsuo 1
pintalöytö	J381	6668205	322320	Varvarinsuo 1
pintalöytö	J382	6668209	322321	Varvarinsuo 1
pintalöytö	J383	6668208	322311	Varvarinsuo 1
pintalöytö	J384	6668210	322311	Varvarinsuo 1
pintalöytö	J385	6668212	322317	Varvarinsuo 1
pintalöytö	J386	6668234	322340	Varvarinsuo 1
pintalöytö	J387	6668288	322343	Varvarinsuo 1
pintalöytö	J388	6668293	322343	Varvarinsuo 1
pintalöytö	J389	6668292	322338	Varvarinsuo 1
pintalöytö	J390	6668314	322341	Varvarinsuo 1
pintalöytö	J391	6668329	322346	Varvarinsuo 1
pintalöytö	J392	6668353	322340	Varvarinsuo 1

pintalöytö	J393	6668362	322347	Varvarinsuo 1
pintalöytö	J394	6668444	322289	Varvarinsuo 1
pintalöytö	J395	6668026	322204	Varvarinsuo 1
pintalöytö	J396	6668004	322204	Varvarinsuo 1
pintalöytö	J397	6667988	322203	Varvarinsuo 1
miilu	J398	6668738	322436	Varvarinsuo 2
kuoppa	J399	6668789	322453	Varvarinsuo 3
miilu	J400	6669354	322952	Varvarinsuo 6
miilu	J401	6669732	323379	Varvarinsuo 7
miilu	J402	6670482	325810	Dånabackamalmen
miilu	J403	6670472	325802	Dånabackamalmen
kuoppa	P912	6667857	320561	Ödeskärret 1
kuoppa	P913	6667863	320498	Ödeskärret 1
kuoppa	P914	6667870	320491	Ödeskärret 1
kuoppa	P915	6667836	320458	Ödeskärret 1
kuoppa	P916	6667850	320497	Ödeskärret 1
kuoppa	P917	6668025	321674	Pusesbacken itä
kuoppa	P918	6667487	321109	Klarvikintie 1
kuoppa	P919	6667484	321105	Klarvikintie 1
kuoppa	P920	6667482	321111	Klarvikintie 1
kuoppa	P921	6667479	321116	Klarvikintie 1
ojan pää	P922	6667496	321114	Klarvikintie 1
ojan pää	P923	6667486	321120	Klarvikintie 1
kuoppa	P924	6667379	320874	Keräystie
kuoppa	P925	6667379	320877	Keräystie
kuoppa	P926	6667271	320914	Andersrontie 1
kuoppa	P927	6667271	320910	Andersrontie 1
miilu	P928	6667317	321001	Andersrontie 2
kuoppa	P929	6667638	321449	Klarvikintie 2
kuoppa	P930	6667637	321447	Klarvikintie 2
kuoppa	P931	6667632	321437	Klarvikintie 2
kuoppa	P932	6667631	321433	Klarvikintie 2
kuoppa	P933	6667627	321427	Klarvikintie 2
kuoppa	P934	6667626	321425	Klarvikintie 2
pintalöytö	P935	6668025	322228	Varvarinsuo 1
pintalöytö	P936	6668019	322230	Varvarinsuo 1
pintalöytö	P937	6668020	322230	Varvarinsuo 1
pintalöytö	P938	6668020	322227	Varvarinsuo 1
pintalöytö	P939	6668015	322224	Varvarinsuo 1
pintalöytö	P940	6668014	322225	Varvarinsuo 1
pintalöytö	P941	6668014	322221	Varvarinsuo 1
pintalöytö	P942	6668018	322224	Varvarinsuo 1
pintalöytö	P943	6668014	322222	Varvarinsuo 1
pintalöytö	P944	6668012	322227	Varvarinsuo 1
pintalöytö	P945	6668002	322219	Varvarinsuo 1

pintalöytö	P946	6668011	322229	Varvarinsuo 1
pintalöytö	P947	6668019	322234	Varvarinsuo 1
pintalöytö	P948	6668053	322238	Varvarinsuo 1
pintalöytö	P949	6668058	322245	Varvarinsuo 1
pintalöytö	P950	6668059	322240	Varvarinsuo 1
pintalöytö	P951	6668067	322242	Varvarinsuo 1
pintalöytö	P952	6668072	322242	Varvarinsuo 1
pintalöytö	P953	6668073	322244	Varvarinsuo 1
pintalöytö	P954	6668074	322251	Varvarinsuo 1
pintalöytö	P955	6668075	322265	Varvarinsuo 1
pintalöytö	P956	6668082	322259	Varvarinsuo 1
pintalöytö	P957	6668088	322260	Varvarinsuo 1
pintalöytö	P958	6668096	322264	Varvarinsuo 1
pintalöytö	P959	6668095	322265	Varvarinsuo 1
pintalöytö	P960	6668103	322270	Varvarinsuo 1
pintalöytö	P961	6668105	322272	Varvarinsuo 1
pintalöytö	P962	6668107	322272	Varvarinsuo 1
pintalöytö	P963	6668102	322265	Varvarinsuo 1
pintalöytö	P964	6668106	322260	Varvarinsuo 1
pintalöytö	P965	6668121	322263	Varvarinsuo 1
pintalöytö	P966	6668122	322279	Varvarinsuo 1
pintalöytö	P967	6668114	322279	Varvarinsuo 1
pintalöytö	P968	6668114	322282	Varvarinsuo 1
pintalöytö	P969	6668147	322279	Varvarinsuo 1
pintalöytö	P970	6668148	322281	Varvarinsuo 1
pintalöytö	P971	6668146	322281	Varvarinsuo 1
pintalöytö	P972	6668150	322284	Varvarinsuo 1
pintalöytö	P973	6668152	322284	Varvarinsuo 1
pintalöytö	P974	6668150	322282	Varvarinsuo 1
pintalöytö	P975	6668154	322287	Varvarinsuo 1
pintalöytö	P976	6668153	322289	Varvarinsuo 1
pintalöytö	P977	6668156	322296	Varvarinsuo 1
pintalöytö	P978	6668163	322294	Varvarinsuo 1
pintalöytö	P979	6668184	322309	Varvarinsuo 1
pintalöytö	P980	6668189	322297	Varvarinsuo 1
pintalöytö	P981	6668184	322286	Varvarinsuo 1
pintalöytö	P982	6668191	322289	Varvarinsuo 1
pintalöytö	P983	6668193	322292	Varvarinsuo 1
pintalöytö	P984	6668195	322293	Varvarinsuo 1
pintalöytö	P985	6668203	322297	Varvarinsuo 1
pintalöytö	P986	6668206	322299	Varvarinsuo 1
pintalöytö	P987	6668209	322304	Varvarinsuo 1
pintalöytö	P988	6668219	322301	Varvarinsuo 1
pintalöytö	P989	6668220	322298	Varvarinsuo 1
pintalöytö	P990	6668215	322289	Varvarinsuo 1

pintalöytö	P991	6668232	322313	Varvarinsuo 1
pintalöytö	P992	6668233	322315	Varvarinsuo 1
pintalöytö	P993	6668234	322314	Varvarinsuo 1
pintalöytö	P994	6668237	322322	Varvarinsuo 1
pintalöytö	P995	6668236	322324	Varvarinsuo 1
pintalöytö	P996	6668242	322332	Varvarinsuo 1
pintalöytö	P997	6668267	322348	Varvarinsuo 1
pintalöytö	P998	6668318	322339	Varvarinsuo 1
pintalöytö	P999	6668322	322338	Varvarinsuo 1
pintalöytö	P1000	6668322	322336	Varvarinsuo 1
pintalöytö	P1001	6668319	322331	Varvarinsuo 1
pintalöytö	P1002	6668316	322332	Varvarinsuo 1
pintalöytö	P1003	6668374	322332	Varvarinsuo 1
pintalöytö	P1004	6668382	322321	Varvarinsuo 1
pintalöytö	P1005	6668386	322322	Varvarinsuo 1
pintalöytö	P1006	6668387	322323	Varvarinsuo 1
pintalöytö	P1007	6668404	322318	Varvarinsuo 1
pintalöytö	P1008	6668411	322320	Varvarinsuo 1
pintalöytö	P1009	6668408	322327	Varvarinsuo 1
pintalöytö	P1010	6668410	322329	Varvarinsuo 1
pintalöytö	P1011	6668413	322327	Varvarinsuo 1
pintalöytö	P1012	6668417	322323	Varvarinsuo 1
pintalöytö	P1013	6668433	322292	Varvarinsuo 1
pintalöytö	P1014	6668018	322217	Varvarinsuo 1
pintalöytö	P1015	6668011	322214	Varvarinsuo 1
pintalöytö	P1016	6668008	322215	Varvarinsuo 1
pintalöytö	P1017	6668005	322213	Varvarinsuo 1
pintalöytö	P1018	6668000	322214	Varvarinsuo 1
pintalöytö	P1019	6667995	322211	Varvarinsuo 1
miilu	P1020	6668704	322447	Varvarinsuo 2
kuoppa	P1021	6668893	322539	Varvarinsuo 4
miilu	P1022	6669235	322856	Varvarinsuo 5
kilometripylväs	P1023	6669205	322766	Malmen
miilu	P1027	6669341	322929	Varvarinsuo 6
röykkiö	P1028	6670182	324764	Malmen
kuoppa	P1029	6667993	320822	Ödeskärret 2
miilu	P1030	6667851	320492	Ödeskärret 1
kuoppa	P1031	6667871	320489	Ödeskärret 1
kuoppa	P1032	6667872	320489	Ödeskärret 1
miilu	P1033	6667271	320918	Andersrontie 1