



INVENTOINTIRAPORTTI

ORIPÄÄ

Oripäänkangas

Tuulivoimapuiston hankealueen arkeologinen inventointi
22.-23.10.2013



AKDG3578:1



MUSEOVIRASTO

KULTTUURIYMPÄRISTÖN HOITO | ARKEOLOGISET KENTTÄPALVELUT
PETRO PESONEN

Tiivistelmä

Museoviraston Arkeologiset kenttäpalvelut teki Infinergies Finland Oy:n toimeksiannosta Oripään Oripäänkankaalle suunnitellun tuulivoimapuiston hankealueen arkeologisen inventoinnin syksyllä 2013. Alueelle suunnitellaan neljää tuulivoimalayksikköä, joiden sijoituspaikan lisäksi rakennettavia alueita ovat varastoalueet, nosturialueet sekä parannettavat tai uudet tiet. Inventointialue oli laajuudeltaan noin 1,5 km².

Inventointialue on maastoltaan ja topografialtaan potentiaalinen kivikautisten asuinpaikkojen esiintymiselle ja lähistöltä tunnetaankin useita Ancyclus-järven vaiheeseen ajoittuvia mesoliittisia asuinpaikkoja. Inventoinnissa rakentamisalueet tarkastettiin ja maastoon tehtiin myös koepistoja, mutta mitään muinaisjäännöksiin viittaavaa ei alueella havaittu.

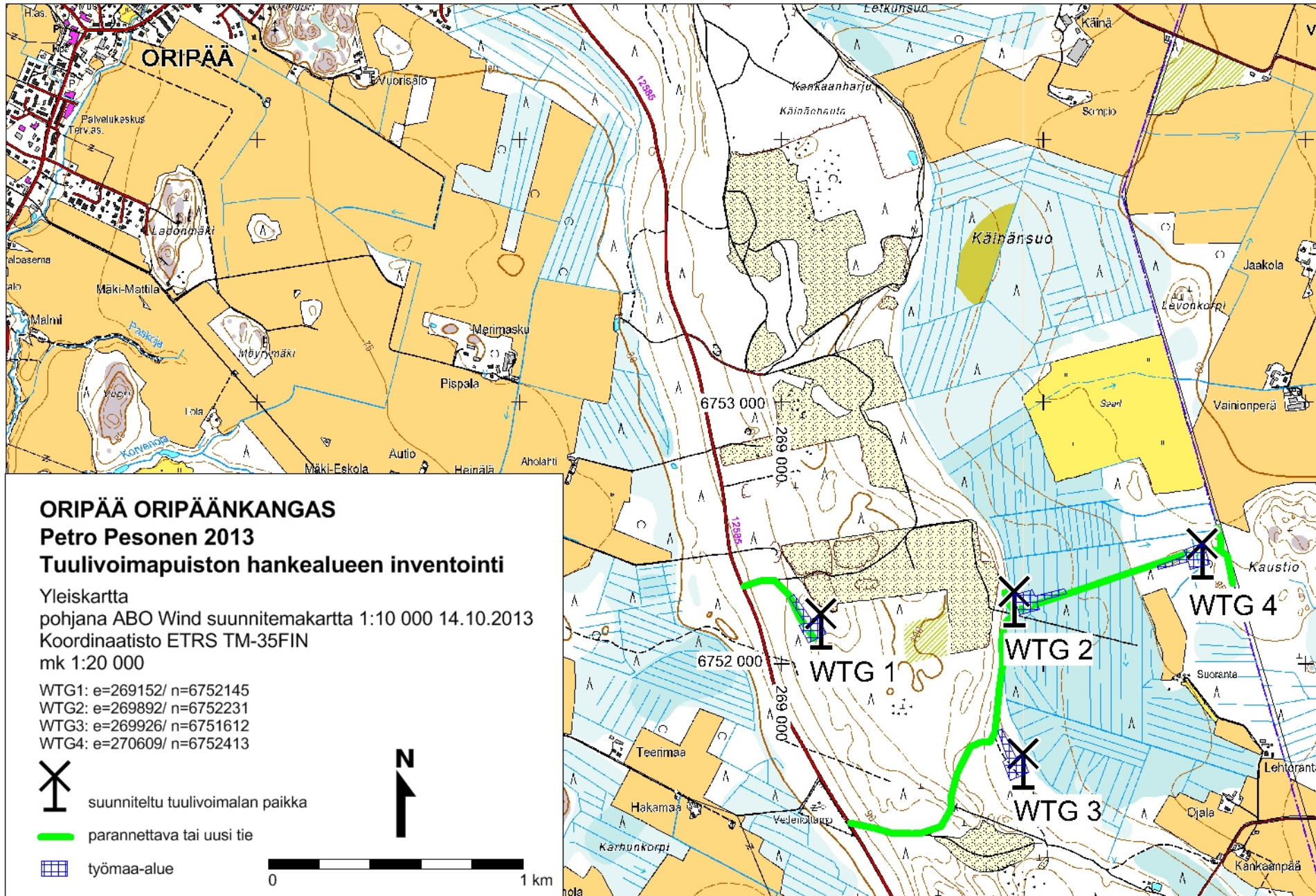
Sisältö

Arkisto- ja rekisteritiedot.....	2
Kartta inventointialueesta.....	3
1. Johdanto.....	4
2. Taustatiedot.....	5
2.1 Tuulivoimapuiston hankealue	5
2.2 Harjualueen luonnonympäristö.....	5
2.3 Arkeologinen tutkimushistoria	5
2.4 Historiallisen ajan lähteet.....	6
3. Inventoinnin kulku ja tulokset	8
3.1 Inventointimenetelmät	8
3.2 Inventointihavainnot	8
4. Yhteenveto	11
Kirjallisuus ja arkistolähteet	12
Valokuvaluettelo.....	13

Arkisto- ja rekisteritiedot

Kohteen laji:	Oripää Oripäänkangas, tuulivoimapuiston hankealueen arkeologinen inventointi
Tutkimuslaitos:	Museovirasto/Arkeologiset kenttäpalvelut
Inventoijat:	FL Petro Pesonen ja FM Johanna Seppä
Kenttätyöaika:	22.-23.10.2013
Peruskartta:	L3442 (TM35-lehtijako), 211104 (Yleislehtijako)
Tutkimusten tilaaja:	Infinergies Finland Oy
Alkuperäinen raportti:	Museoviraston arkeologinen keskusarkisto, Helsinki
Kopiot:	Infinergies Finland Oy, Turun Museokeskus (Varsinais-Suomen maakuntamuseo)
Löydöt:	-
Digitaalikuvat:	AKDG 3578:1-6
Aikaisemmat tutkimukset:	Eeva Raike 1994, Oripään inventointi

Kartta inventointialueesta



1. Johdanto

Museoviraston Arkeologiset kenttäpalvelut suoritti Infinergies Finland Oy:n toimeksiannosta Oripään Oripäänkan-kaalle suunnitellun tuulivoimapuiston hankealueen arkeologisen inventoinnin syksyllä 2013. Alueelle suunnitellaan neljää tuulivoimalayksikköä, joiden sijoituspaikan lisäksi rakennettavia alueita ovat varastoalueet, nosturialueet sekä parannettavat tai uudet tiet. Varsinais-Suomen maakuntamuseo on antanut asiassa lausunnon (Dnro 9175-2013), jonka mukaan alueen muinaisjäännökset tulee asianmukaisesti inventoida.

Inventoinnin valmistelussa käytettiin lähteinä Museoviraston ylläpitämiä Muinaisjäännösrekisteriä ja Muinaiskalupäiväkirjaa sekä vanhoja karttoja, joita on sekä julkaisuissa että Kansallisarkiston kokoelmissa. Ennen inventointia Muinaisjäännösrekisterissä ei ollut tältä alueelta tiedossa ainoatakaan kohdetta. Lähimmät tunnetut kohteet olivat Tanskilan Kalevanhaudan, Metsärannan ja Piispanniityn kivikautiset asuinpaikat, Krekilänkankaan pyyntikuoppa-kohde sekä Piispanniityn susikuoppa inventointialueen eteläpuolella.

Inventoinnin kenttätöön suorittivat FL Petro Pesonen ja FM Johanna Seppä ajalla 22.-23.10.2013 ja inventointiin liittyvät jälkityöt tehtiin joulukuussa 2013. Inventointialuetta dokumentoitiin valokuvoin ja inventoinnin yhteydessä otetut digitaalikuvat on luetteloitu Webmuskettiin numeroilla AKDG 3578:1-6. Inventoinnissa ei löydetty yhtään esihistoriallista tai historiallisen ajan muinaisjäännöstä.

Helsingissä 12.12.2013

Petro Pesonen, FL

2. Taustatiedot

2.1 Tuulivoimapuiston hankealue

Infinergies Finland Oy suunnittelee neljän tuulivoimalan aluetta Oripään kunnan Oripäänkankaalle (myös nimellä Oripäänharju). Voimalaitokset tulevat olemaan 141 metriä korkeita mastoja ja niiden perustusten halkaisija on 24,50 metriä. Itse voimalaitosten lisäksi hankesuunnitelmassa on varattu nosturialueet pystytystä varten sekä varastoalueita kunkin jalustan ympärille. Lisäksi alueen tiestöä on tarpeen parantaa ja uusia sekä rakennusaikaa että huoltoa varten. Varsinais-Suomen maakuntamuseon lausunnossa mainitaan myös rakennettavat sähkölinjat, mutta niitä ei ole merkitty Infinergies Finlandilta saatuun karttaan. Inventointialueen laajuus on noin 1,5 km².

Tuulivoimala 1 (WTG 1) tulee lähelle Oripäänkankaan länsireunaa kiertävää Huovintietä, mutta ylemmäs harjun päälle. Tiesyhteydeksi parannetaan Huovintieltä hiekkakuopille johtavaa tietä, joka osin rakennetaan uutena tienä voimalalle. Tuulivoimala 2 (WTG 2) suunnitellaan harjun toisella puolella olevalle soistumalle ja sen tiesyhteys hoideaan parantamalla olemassa olevaa harjun halki lännestä tulevaa tietä, jonka linjaus on uusi lähempänä voimalaa. Tuulivoimala 3 (WTG 3) rakennetaan tämän eteläpuolelle harjun itäreunan tasanteelle, tiesyhteys on sama kuin voimalalle 2. Tuulivoimala 4 (WTG 4) puolestaan on sijoitettu soistuman itäpuolelle, Kaustioon ja sinne tiesyhteys rakennetaan voimalan 2 kautta suon halki.

2.2 Harjualueen luonnonympäristö

Oripään harjuesiintymät kuuluvat Tanskilan-Paltankulman kautta kulkevaan pientä lähes itä-länsisuuntaista jaksoa lukuunottamatta Säskylän-Virttaan-Oripään-Mellilän-Kosken harjukukseen, joka on kooltaan poikkeuksellisen suuri ja maisemallisilta muodoiltaan vaihteleva. Kokonaisuutena harju on Lounais-Suomen merkittävin sora- ja hiekkamuodostuma. Oripäänkangas muodostaa selvän ja ympäristöstään poikkeavan maisemallisen elementin kulkiessaan koko Oripään kunnan halki jokseenkin pohjois-luode – etelä-kaakkosuunnassa. Harju on keskimäärin 1-3 kilometriä leveä ja ympäristöään 20-25 metriä korkeampi. Harjun lakiselänteet ovat pääosin tasaisia.¹ Inventointialueella harjualue on luonto- ja maaperätyypiltään lähes kokonaan hiekkapohjaista mäntykangasta. Kaustion alue on myös hiekkaperäistä, mäntyä kasvavaa, matalaa soistuvaa aluetta.

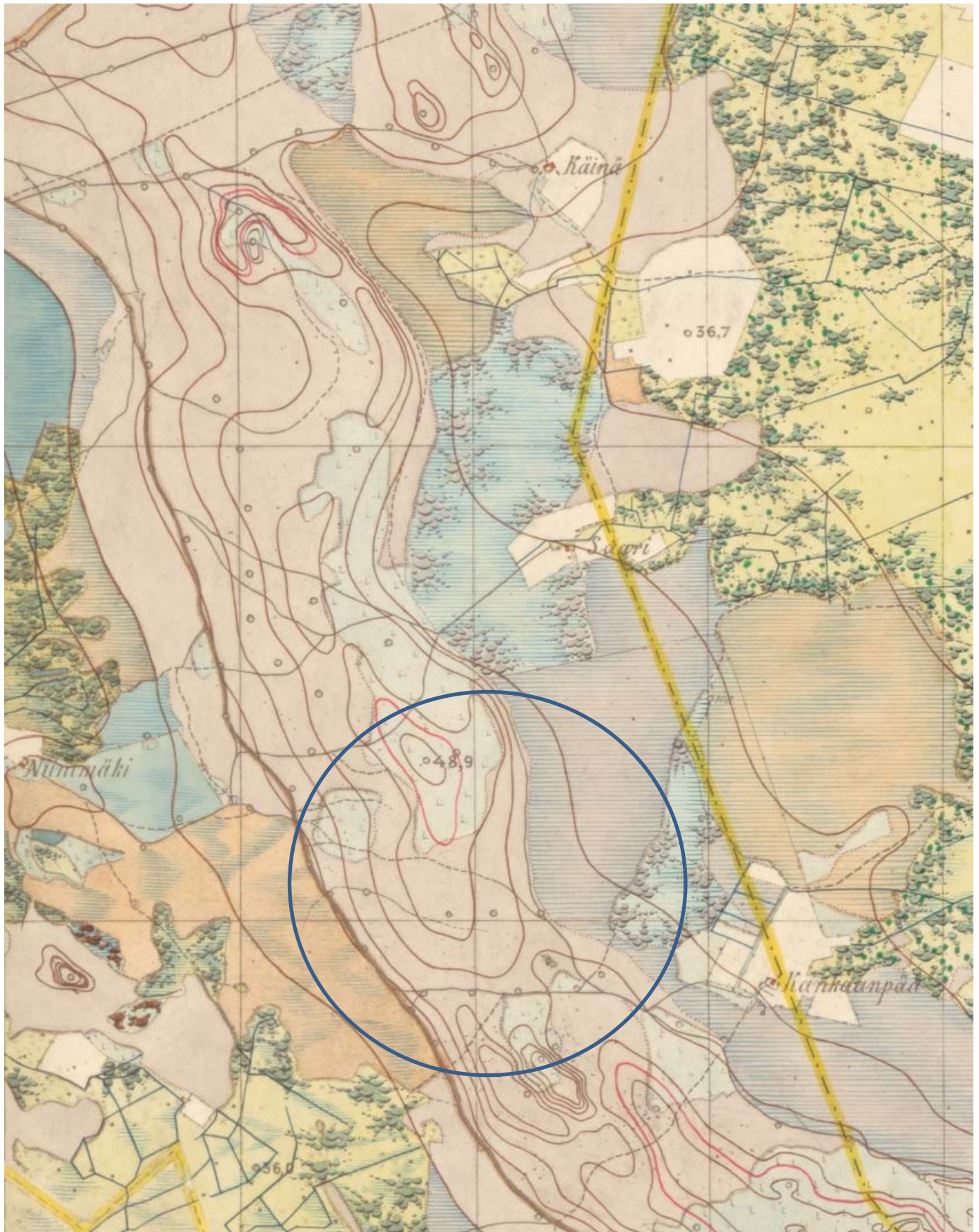
Oripäänkangas on syntynyt jääkauden sulamisvaiheissa. Inventointialueella harjun korkeimmat kohdat ovat noin 105 m mpy korkeudella, mikä vastaa suunnilleen oletettua Ancylyl-järven (n. 8900-7200 eKr.) korkeinta veden pinnan tasoa alueella. Näin ollen inventointialueen muinaisrannat ovat syntyneet Ancylyl-järven alenevaan veden pinnan tasoon aina 80-75 m mpy asti.² Tätä alemmat rannat ovat sitten Litorina-meren rantatasoja, jotka eivät ulotu aivan inventointialueelle asti sillä harjun reunan korkeus on Kalevanhaudan kohdalla noin 80 m mpy.

2.3 Arkeologinen tutkimushistoria

Inventointialue kuuluu Oripään kuntaan, jossa on tehty tähän mennessä ainoa arkeologinen perusinventointi vuonna 1994, jolloin Eeva Raike tarkasti kunnan ennestään tunnetut muinaisjäännökset ja löysi joukon uusia, ennestään tuntemattomia kohteita. Tässä vaiheessa myös Oripäänkankaan reunoilta löytyi kivikautisia asuinpaikkoja (Kale-

¹ Oripään kunnan harjuselvitys 1983. Oripään kunta, Varsinais-Suomen seutukaavaliitto.

² Marjatta Kukkonen, Carl-Göran Stén ja Erkki Herola: Loimaan kartta-alueen maaperä. Suomen geologinen kartta 1:100000. Maaperäkartojen selitykset, karttalehti 2111. Espoo 1993. <http://arkisto.gtk.fi/mps/2111.pdf>



Vuonna 1882 laadittu kartta Oripäänkankaalta. Kansallisarkisto, Maanmittaushallituksen historiallinen kartta-arkisto, Senaatin kartasto, Loimaa (XIII 19)

3. Inventoinnin kulku ja tulokset

3.1 Inventointimenetelmät

Inventoinnin maastotyöt kestivät kaksi päivää, 22.-23.10.2013. Koska alueelta ei tunnettu entuudestaan ainoatakaan muinaisjäännöstä, eivätkä myöskään vanhat kartat antaneet vihjeitä historiallisen ajan kohteista, tutkittiin maasto samalla tarkkuudella kokonaisuudessaan jalkaisin. Inventoinnissa käytiin läpi tuulivoimaloiden paikat, niihin liittyvät rakennusalueet sekä parannettavat ja uudet tielinjaukset. Pääasiassa inventointi tapahtui tarkkailemalla maan pinnalle mahdollisesti näkyviä rakenteita, sekä tarkastamalla alueen avoimena olevat hiekkakuoppien ja teiden leikkaukset sekä tuulenkaadot. Kaikissa paikoissa maastoon tehtiin myös koepistoja, joilla paitsi tarkkailtiin myöhemmän maankäytön aiheuttamia häiriöitä, pyrittiin myös löytämään kivikautisista asuinpaikoista kertovia merkkejä.

3.2 Inventointihavainnot

Tuulivoimala 1 (WTG 1) on suunniteltu ehjään harjumaastoon, harjun kumpuilevalle lakitasanteelle ja sille tuleva uusi tieura leikkaa peräkkäisiä rantatörmä 90-95 mmpy korkeudella. Alueella oli runsaasti tuulenkaatoja, joiden lisäksi tuleville rakennusalueille tehtiin lapiolla koepistoja. Maaperä on alueella ruskeaa podsoloitunutta hiekkaa.

Tuulivoimala 2 (WTG 2) rakennetaan soistuneelle alueelle harjun itäpuolelle ja sinne tuleva tie noudattelee vanhaa uraa harjun itäreunalla. Tuulivoimaloiden 2 ja 3 (WTG 3) välisellä alueella on soraista, loivaa rinnettä joka on osittain vielä ehjää metsämaastoa noin 85 mmpy korkeudella. Alueelle tehdyt koepistot olivat kuitenkin tyhjiä. Tuulivoimalan 3 paikka on vanhaa hiekkakuopan pohjaa suon laidalla kankaan itäreunalla. Koko tämä alue on täysin mylläntynyt hiekan otossa ja nyt alueella on mm. riistapelto ja tähystystorni.

Tuulivoimala 4 (WTG 4) on muista hieman erillään Kaustion alueella, harjun itäpuolella olevan soistuman takana. Suon halki on suunniteltu uusi tielinjaus. Aivan voimalan rakennusalueen itälaidalla on pieni kallionnyppylä ja ympäröivä maa on rautapitoista hiekkaa, ympäristö kuusikkoa. Tuulivoimala on tulossa nyppylän länsipuolella olevalle tasangolle.

Inventoinnissa ei havaittu yhtään esihistoriallista tai historiallisen ajan muinaisjäännöstä.



AKDG3578:6. Tuulivoimalan 1 (WTG 1) maastoa harjulla, lännestä. Kuvaaja: Petro Pesonen.



AKDG3578:5. Tuulivoimalan 2 (WTG 2) paikka suolla, luoteesta. Kuvaaja: Petro Pesonen.



AKDG3578:2. Tuulivoimalan 3 (WTG 3) paikalle johtava tie, idästä. Kuvaaja: Petro Pesonen.



AKDG3578:3. Tuulivoimalan 3 (WTG 3) nosturialustan paikka, luoteesta. Kuvaaja: Petro Pesonen.



AKDG3578:4. Tuulivoimalan 3 (WTG 3) paikka, jossa on nyt riistapello, kaakosta. Kuvaaja: Petro Pesonen.



AKDG3578:1. Tuulivoimalan 4 paikka Kaustiossa (WTG 4), etelästä. Kuvaaja: Petro Pesonen.

4. Yhteenveto

Museoviraston Arkeologiset kenttäpalvelut teki Infinergies Finland Oy:n toimeksiannosta Oripään Oripäänkankaalle suunnitellun tuulivoimapuiston hankealueen arkeologisen inventoinnin syksyllä 2013. Alueelle suunnitellaan neljää tuulivoimalayksikköä, joiden sijoituspaikan lisäksi rakennettavia alueita ovat varastoalueet, nosturialueet sekä parannettavat tai uudet tiet. Inventointialue oli laajuudeltaan noin 1,5 km².

Inventointialue on maastoltaan ja topografialtaan potentiaalinen kivikautisten asuinpaikkojen esiintymiselle ja lähistöltä tunnetaankin useita Ancyclus-järven vaiheeseen ajoittuvia mesoliittisia asuinpaikkoja. Inventoinnissa rakentamisalueet tarkastettiin ja maastoon tehtiin myös koepistoja, mutta mitään muinaisjäännöksiin viittaavaa ei alueella havaittu.

Kirjallisuus ja arkistolähteet

Kansallisarkisto:

Maanmittaushallituksen historiallinen kartta-arkisto, Senaatin kartasto, Loimaa (XIII 19)

Museoviraston arkeologinen keskusarkisto:

Raike, Eeva 1994: Oripään arkeologinen inventointi.

Kirjallisuus:

Kukkonen, Marjatta, Stén, Carl-Göran ja Herola, Erkki 1993: Loimaan kartta-alueen maaperä. Suomen geologinen kartta 1:100000. Maaperäkarttojen selitykset, karttalehti 2111. Espoo 1993. <http://arkisto.gtk.fi/mps/2111.pdf>.

Kuninkaan kartasto Etelä-Suomesta 1776-1805. Toimittanut Erkki-Sakari Harju. SKS 2012.

Oripään kunnan harjuselvitys 1983. Oripään kunta, Varsinais-Suomen seutukaavaliitto.

Valokuvaluettelo

Kaikki kuvat ovat digitaalikuvia ja ne on luetteloitu WebMusketti-järjestelmään. Kuvat omistaa Museovirasto. Kaikissa kuvaaja: Petro Pesonen, 2013. AKDG = Arkeologian kuvakokoelma, digitaalikuvat

Kuvanro	Aihe	Pvm
AKDG		
3578:1	Tuulivoimalan paikka Kaustiossa (WTG 4), etelästä.	22.10.2013
3578:2	Tuulivoimalan (WTG 3) paikalle johtava tie, idästä.	22.10.2013
3578:3	Tuulivoimalan (WTG 3) nosturialustan paikka, luoteesta.	22.10.2013
3578:4	Tuulivoimalan (WTG 3) paikka, jossa on nyt riistapelto, kaakosta.	22.10.2013
3578:5	Tuulivoimalan (WTG 2) paikka suolla, luoteesta.	22.10.2013
3578:6	Tuulivoimalan (WTG 1) maastoa harjulla, lännestä.	23.10.2013