

TUTKIMUSRAPORTTI

PIETARSAARI

Tori (vanha asemakaava-alue)

Kaupunkiarkeologisen maaperäkairauksen valvonta

29.7.-1.8.2013



AKDG3324:01



KULTTUURIYMPÄRISTÖN HOITO | ARKEOLOGISET KENTTÄPALVELUT
SALLA PÄRSSINEN

Tiivistelmä

Pietarsaaren torilla toteutettiin maaperäkairaus kesällä 2013, sillä tori kuuluu Pietarsaaren vanhaan asemakaava-alueeseen (mj.rek.tunnus 1000007479) ja sinne on suunnitteilla maanalainen pysäköintilaitos. Tavoitteena oli selvittää, sijaitseeko torin alueella säilyneitä arkeologisia kulttuurikerroksia. Pietarsaari on tuhoutunut tulipalossa kahdesti vuoden 1714 aikana ja lisäksi myös vuonna 1835. Torin alue oli huomattavasti pienempi ennen vuoden 1835 tulipaloa, jonka jälkeen kaupunki sai uuden asemakaavan. Nykyisen torin alueella on sijainnut kaupungin perustamisesta lähtien torin lisäksi asuinkortteleita ja raatihuone. Kairauspisteitä tehtiin torin alueelle 31, joista 16 sisälsi kulttuurikerroksia. Näytteissä erottui purku-/palokerroksia, jotka viittaavat vuosien 1714 ja 1835 paloihin ja niihin liittyviin tasekerroksiin. Ajoitusta antavia löytöjä ei kaivauksessa paljastunut ja muutenkin löytöjä tuli vähän. Maaperäkairauksen avulla saatiin rajattua arkeologisesti kiinnostava alue torilla.

Sammanfattning

Vid Jakobstads torg utfördes en jordartsborrning sommaren 2013, eftersom torget hör till Jakobstads gamla stadsplansområde (fm.reg.beteckning 1000007479) och det inom torgområdet har planerats en underjordisk parkeringsanläggning. Målet var att utreda om det finns bevarade arkeologiska kulturlager inom torgområdet. Jakobstad har genom bränder förstörts två gånger under året 1714 och ytterligare en gång år 1835. Torget var betydligt mindre innan 1835 års brand, efter vilken staden fick en ny stadsplan. Inom det nuvarande torgområdet har det sedan grundandet av staden funnits förutom torg även bostadshus samt rådhus. Inom torgområdet genomfördes borrning på 31 punkter, varav 16 innehöll kulturlager. I proverna kunde röjnings-/brandlager urskiljas, vilka härrör från 1714 och 1835 års bränder samt till dessa händelser hörande utjämningslager. Daterande fynd påträffades inte under undersökningen och även överlag var fyndmängden låg. Genom jordartsborrningarna kunde det arkeologiskt intressanta området av torget avgränsas.

Sisällysluettelo

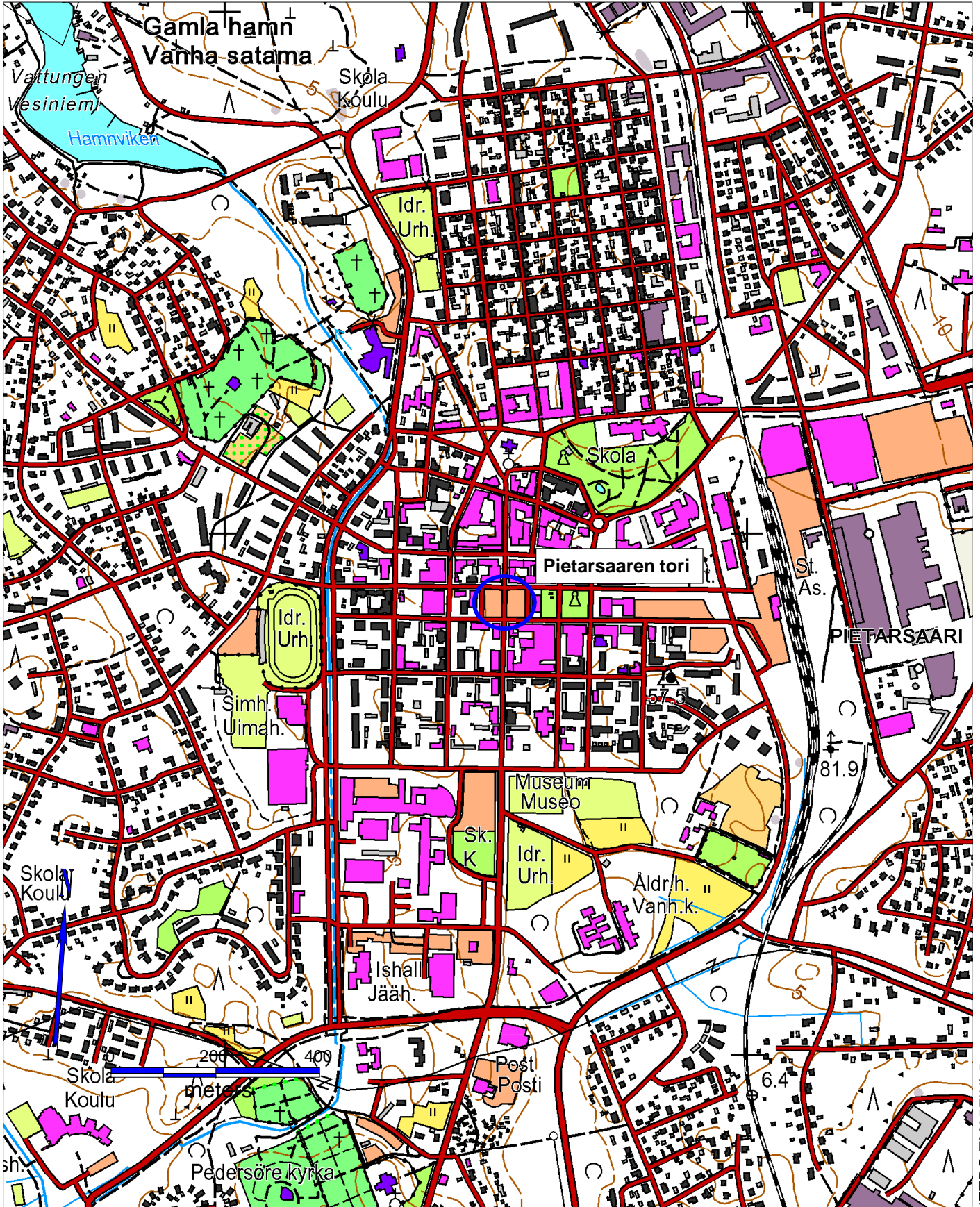
Arkisto- ja rekisteritiedot.....	2
Sijaintikartta	3
1. Johdanto	4
2. Tutkimushistoria ja käytetty lähdeaineisto	5
3. Tutkimusalueen kuvaus ja rajaus.....	7
4. Arkeologinen maaperäkairaus.....	8
4.1. Maaperäkairauksen kulku.....	9
4.2. Havainnot ja tulkinnat.....	10
4.2.1. Kulttuurikerroksia sisältäneet kairausnäytteet	10
4.2.2. Kairausnäytteet, joissa ei ollut kulttuurikerroksia	16
4.2.3. Muita havaintoja	17
5. Yhteenveto	17
Lähteet ja kirjallisuus.....	19
Digitaalikuvaluettelo.....	21
Karttaluettelo	23
Karttojen selite	24
Kartat 1-5.....	25
Liite 1 Luettelo poistetuista löydöistä	
Liite 2 Kairauslomakemalli kentälle	
Liite 3 Kairauslomakkeet	
Liite 4 Luettelo kerroksista	

Arkisto- ja rekisteritiedot

Tutkimuskohteen nimi:	Pietarsaaren tori (Pietarsaaren vanha asemakaava-alue mj.rek.tunnus 1000007479)
Kohteen ajoitus ja tutkimuksen laatu:	Kaupunkiarkeologisen maaperäkairauksen valvonta, 1600–1900-luvut
Kenttätyönjohtaja:	FM Salla Pärssinen
Tutkimuslaitos:	Museovirasto/Arkeologiset kenttäpalvelut
Kenttätyöaika:	30.7.-1.8.2013
Tutkitun alueen laajuus / tutkimusalueen kokonaislaajuus:	31 kairauspistettä 7700 neliömetrin alueella
Tutkimusten tilaaja/rahoittaja:	Pietarsaaren kaupunki
Kunta/kaupunki, kylä/kaupunginosa, tontti:	Pietarsaari, keskusta, 298-1-3-1, 598-1-9902-1, 598-2-9901-1, 598-2-9902-1
Maanomistaja:	Pietarsaaren kaupunki
Peruskarttalehti/-lehdet:	Q3334A (ETRS-TM35FIN) ja 232106 (KKJ)
Tutkimusalueen sijaintikoordinaatit:	P: 7067865 / I: 287533 (ETRS-TM35FIN)
Aikaisemmat tutkimukset ja tarkastuskäynnit:	Mökkönen, Teemu 2002. Pietarsaari-Jakobstad, Kaupunkiarkeologinen inventointi. Museovirasto. AKDG3324:01-49
Kertomukseen liittyvien kuvien numerot:	
Alkuperäisen tutkimuskertomuksen säilytyspaikka:	Museoviraston arkeologinen keskusarkisto, Helsinki
Kopiot:	Pietarsaaren kaupunki


Sijaintikartta

Mittakaava 1: 10 000



Copyright Maanmittauslaitos 2013

(ETRS-TM35FIN) P 7067865 / I 287533

 Pietarsaaren torin sijainti (Pietarsaaren vanha asemakaava-alue mj.rek.tunnus 1000007479)

1. Johdanto

Pietarsaaren kaupunki valmistelee asemakaavan muutosta, joka mahdollistaisi maanalaisen pysäköintilaitoksen rakentamisen torin alle. Torin alue on luokiteltu arkeologisesti merkittäväksi Teemu Mökkösen (Museovirasto) vuonna 2002 tekemän kaupunkiarkeologisen inventoinnin yhteydessä. Tuolloin määriteltiin Pietarsaaren vanha asemakaava-alue (mj.rek.tunnus 1000007479). Torin alue on ollut alun perin nykyistä huomattavasti pienempi ja sen alueella on oletettavasti säilynyt asutuksen synnyttämiä kulttuurikerroksia 1600-luvun puolivälistä vuoden 1835 tulipaloon saakka. Torilla ei ole aiemmin tehty arkeologisia tutkimuksia. Arkeologisen maaperäkairauksen avulla haluttiin selvittää arkeologisten kulttuurikerrosten säilyneisyys torin alueella ja arvioida mahdollinen jatkotutkimuksen tarve. Tutkimuslupaa haettiin Museoviraston Kulttuuriympäristön suojelu –osastolta ja se myönnettiin numerolla MV/94/05.04.01.02/2013.

Maaperäkairaukseen varattiin kolme päivää ja tutkimusten kustannuksista vastasi hankkeen toteuttaja eli Pietarsaaren kaupunki. Kairauksen järjestämisestä vastasi Museoviraston Arkeologiset kenttäpalvelut. Varsinainen maaperäkairauksen toteutti ostopalveluna Geologian tutkimuskeskus (GTK) ja kairausnäytteiden tulkinnan ja dokumentoinnin suorittivat Museoviraston Arkeologisten kenttäpalveluiden tutkija Salla Pärssinen (FM) sekä apulaistutkija Eeva Pettaý (HuK). Lisäksi Eeva Pettaý vastasi näytepisteiden sijaintitietojen mittaamisesta, löydöistä, kuvien viemisestä Webmuskettiin sekä Access-pohjaisen kairauslomakkeen tekemisestä ja täyttamisestä. GTK:lta mukana oli työmaasta vastaava kenttäpäällikkö Hannu Pelkonen ja lisäksi kaksi koulutettavaa Petri Lippo ja Kimmo Korpijärvi. Kairaus toteutettiin 30.7.–1.8.2013 ja siihen liittyvät jälkityöt valmistuivat lokakuussa 2013. Torin kokonaispinta-ala on katualueet mukaan luettuna noin 7700 m². Kairauspisteitä tehtiin yhteensä 31. Viiden kairauspisteen kohdalla kaira ei päässyt pintaa syvemmälle suurten kivien vuoksi, jolloin näytepaikkaa jouduttiin siirtämään. Kairausyrityksiä tehtiin siis yhteensä 36. Työ suoritettiin tela-alustaisella GM50 Combi monitoimikairalla. Kairausputken halkaisija oli 4,5 cm ja siitä jäi asfalttiin halkaisijaltaan noin 10 cm aukko, joka täytettiin hiekalla ja kylmäasfaltilla. Kairausjälkien täytöstä ja peittämisestä huolehti GTK. GTK toimitti myös analysointipöydän, jonka päällä näytteet tutkittiin. Ennen kairauksen alkua Pietarsaaren energia kävi tekemässä kaapelikatselmuksen. Lisäksi Pietarsaaren kaupungininsinööri Harri Kotimäki kävi paikalla sopimassa tarvittavista liikennejärjestelyistä ja huolehti paikalle liikennemerkkejä. Pietarsaaren kaupunginmuseon johtaja Guy Björklund puolestaan toimitti historiallista aineistoa torin alueesta. Kairauksen löydöistä tehtiin poistetut löydöt –luettelo, joka on liitteenä 1. Kairauksesta otetut digitaalikuvat on luetteloitu Webmuskettiin numeroilla AKDG3324: 01-49. Kairauksesta tehtiin kolme lehtihaastattelua (Österbottens tidning, Sanomalehti Pohjalainen sekä Pietarsaaren Sanomat) ja kaksi radiohaastattelua (Radio Vega ja Yle Keski-Pohjanmaa). Raportin tiivistelmän ruotsinkielisen käännöksen teki apulaistutkija Jan-Erik Nyman (Museovirasto).

Helsingissä 23.10.2013

Salla Pärssinen, FM

2. Tutkimushistoria ja käytetty lähdeaineisto

1200-luvun puolivälistä lähtien Pohjanmaa oli jaettu kahteen pitäjään, Mustasaareen ja Pedersöreen.¹ Pedersören satama oli vilkas kauppapaikka jo ennen Pietarsaaren kaupungin perustamista vuonna 1652.² Satama on todennäköisesti sijainnut lähellä Pietarsaaren nykyistä toria. Satamapaikka siirrettiin luultavasti jo 1600-luvun puolivälin tienoilla Kittholmeniin, nykyiseen Vanhaan satamaan.³ Kuningatar Kristiina lahjoitti Jacob de la Gardielle läänitykseksi Pedersören ja antoi samalla oikeuden perustaa kaupungin. De la Gardie kuitenkin kuoli ennen kuin ehti perustaa kaupungin mutta hänen puolisonsa Ebba Brahe toteutti miehensä suunnitelmat ja allekirjoitti kaupungin perustamiskirjeen vuonna 1652.⁴

Pietarsaaren kaupunki poltettiin isonvihan aikaan vuonna 1714 kahteen otteeseen. Ensimmäinen isku tapahtui 4.3.1714, jolloin venäläiset polttivat muun muassa raatihuoneen, koulutalon, tulliportit ja useita porvareiden taloja. Saman vuoden marraskuussa venäläiset iskivät uudestaan ja nyt poltettiin porvareiden taloja, tullihuone, tulliportit, kaupungin kaksi myllyä ja vaakahuone sekä kaupunginkirkko. Vain joitakin porvareiden taloja säästy suurimman osan kaupungista tuhoutuessa. Isonvihan jälkeen kaupunki rakennettiin uudestaan vanhan asemakaavan mukaisesti.⁵ Seuraavan kerran kaupunki paloi vuonna 1835. Tuolloin Pietarsaaren vauraampi ja vanhempi kaupunginosa, Etelänummi, tuhoutui tulipalossa. Tuli alkoi 2.9.1835 illalla kauppias Jonas Forsbergin tontilta 95 Westerlånggatanin ja Södermalmsgatanin risteyksestä. Joku oli huolimaton käsitellessään kaakeliuunista otettua tuhkaa. Tuhka oli tarkoitus laittaa pyykkivan pataan, mutta se heitettiin sen sijaan suoraan ulkorakennuksen jätekasaa. Tuuli tarttui hehkuvaan tuhkaan sytyttäen jättekasan ja ulkorakennuksen liekkeihin. Parissa tunnissa koko eteläinen osa kaupunkia oli tulimerenä. Palossa tuhoutui 73 tonttia ja 571 henkilöä menetti kotinsa. Palaneiden rakennusten joukossa oli myös maalauksin koristeltu kaksikerroksinen raatihuone. Torin eteläosassa sijainnut kauppaneuvos Adolph Lindskogin talo oli ainoa kivistä rakennettu talo kaupungissa. Sen yläkerta vahingoittui tulesta mutta muuten talo säilyi niin hyvin, että se pystyttiin kunnostamaan ja ottamaan uudestaan käyttöön.⁶ Samana vuonna lääninmaanmittari Anders Berger suunnitteli uuden asemakaavaluonnoksen, jossa kaupungin eteläosaan laadittiin väljä ruutuasemakaava. Maistraatti ei ollut kuitenkaan tähän tyytyväinen. Kesäkuussa 1836 Engel ja Granstedt korjailivat hiukan Bergerin suunnitelmaa, joka sitten hyväksyttiin. Nykyinen Isokatu (ent. Medelgatan) säilyi paikallaan, tosin aiempaa leveämpänä. Nykyisen Isokadun ja entisen Medelgatanin itäreunat vastaavat toisiaan.⁷

Kaupungin nykyisestä torista vain murto-osa oli torina ennen vuoden 1835 tulipaloa. Suurin osa nykyisen torin alueesta oli asuinkortteleina heti kaupungin perustamisesta lähtien. Nykyisen karttapohjan päälle on asemoitu J.J. Wijkarsin vuoden 1735 kartta ja siinä erottuu punaisella vinoviivalla vanha tori ja keltaisella asuinkorttelit (kartta 2⁸). Nykyinen tori ja ”osa-alue A” on kartassa rajattu punaisella. Lisäksi karttaan on merkitty kairauspisteiden sijainti. Isonkadun itäpuolen kauppatorin alueen topografiaa on tasattu vuoden

¹ Söderhjelm, Alma 1907, s.9.

² Nikula, Oscar 1952, s.9.

³ Mökkönen, Teemu 2002, s.5.

⁴ Nikula, Oscar 1952, s.9.

⁵ Söderhjelm, Alma 1907, s.500–501; Mökkönen, Teemu 2002, s.6.

⁶ Björklund Guy 2002; Mökkönen, Teemu 2002, s. 6; Söderhjelm, Alma 1914, s. 87–88, 93.

⁷ Mökkönen, Teemu 2002, s. 6.

⁸ J.J.Wijkarsin vuoden 1735 kartan asemoinnin nykyisen kartan päälle on tehnyt Teemu Mökkönen 2002. Lisäykset karttaan on tehnyt Eeva Pettaý 2013.

1835 tulipalon jälkeen. Aluetta on tasattu suurimmillaan jopa metrin verran. Tasattu maamassa on kasattu terassiksi nykyisen raatihuoneen paikalle.⁹ Guy Björklundin mukaan palon jälkeen Raatihuoneentoria päätettiin tasoittaa korkeimmilta kohdilta 1,5 kynnärällä eli noin 90 cm ja käyttää tätä materiaalia katujen täyttämiseen.¹⁰ Isokadun itäpuoleiset kauppatorin alueen kerrostumat ovat siis oletettavasti ainakin osasta alueesta tuhoutuneet jo 1800-luvun alkupuolella.¹¹

Ensimmäinen raatihuone valmistui 1650-luvun lopussa. Rakennus sijaitsi silloisen torin itäreunalla nykyisen Isokadun ja Kauppiaankadun risteuksen itäpuolella. Raatihuoneen eteläpääty sijaitsi Kauppiaankadulla ja pohjoispääty nykyisellä torilla. Ensimmäinen raatihuone tuhoutui isonvihan alussa maaliskuussa 1714. Samalle paikalle rakennettiin uusi samankokoinen raatihuone, joka valmistui vuoden 1731 jälkeen. Karttaan 3¹² on asemoitu F. Löfdahlin vuoden 1760 kartta nykyisen karttapohjan päälle ja siinä erottuu punaisella vinoviivalla vanha tori, vihreällä vinoviivalla vanha raatihuone ja sinisellä korttelit sekä kairauspisteiden sijoittuminen niihin nähden. Karttaan 4¹³ on asemoitu A. Forseenin vuoden 1783 kartta nykyisen karttapohjan päälle ja siinä näkyvät vanha tori punaisella vinoviivalla, vanha raatihuone vihreällä vinoviivalla ja korttelit vaaleanvihreällä sekä kairauspisteiden sijoittuminen niihin nähden. Vuonna 1787 aloitettiin uuden, isomman raatihuoneen rakentaminen. Tämä kolmas raatihuone tuhoutui vuoden 1835 tulipalossa. Neljäs ja samalla nykyinen raatihuone rakennettiin tulipalon jälkeen uudistetun ruutuasemakaavan mukaisen aiempaa suuremman torin itäreunalle vuonna 1875.¹⁴

Vanhin kaupunkialuetta kuvaava kartta on Jonas Persson Gäddan laatima vuoden 1693 kartta. Vanhin kaupungin korttelijaosta säilynyt kartta on J-J. Wijkarsin laatima asemakaavaa kuvaava kartta vuodelta 1735.¹⁵ Nämä kartat eivät ole kuitenkaan kovin informatiivisia. A. Forsenin vuonna 1783 laatimassa kartassa (kuva 1) puolestaan erottuu jo paremmin tonttien, vanhan raatihuoneen sekä vanhan torin sijoittuminen kaupungissa.

Teemu Mökkönen (Museovirasto) teki vuonna 2002 Pietarsaaren kaupunkiarkeologisen inventoinnin, jonka yhteydessä torin alue luokiteltiin tutkimuksellisesti merkittäväksi.¹⁶ Nykyisen torin lähellä, 1600-luvun torin etelälaidassa sijainneessa Lassfolkin korttelissa suoritettiin vuonna 2007 koekaivaus¹⁷ ja vuonna 2008 pelastuskaivaukset (Oikarinen Teija, Rakennushistorian osasto, Museovirasto). Pelastuskaivauksissa kaivettiin muun muassa nykyisen torin eteläreunalla olevan Lindskogin talon piha-alue (kaivausalue F). Tällä tontilla yksiköt olivat lähinnä hiekkaa, hiesuja, savia ja hiiltä ja ne olivat pienialaisia ja ohuita. Tontilta löytyi erilaisia kivi-, puu- ja tiilirakenteita ja niiden osia. Näiden joukossa oli muun muassa puinen kellarirakenne, pystypaaluja tukivineen, kivijalkoja ja uunin jäännöksiä. Kaivauksen alussa nuorimmat kulttuurikerrokset olivat jo alueelta tuhoutuneet ja alue oli suhteellisen vähälöytöinen. Myös ajoittavia löytöjä tuli vähän.

⁹ Mökkönen, Teemu 2002, s. 18–19 (suullinen tiedonanto Mökköselle, Pekka Toivanen 23. ja 26.5.2002).

¹⁰ Björklund, Guy 2002.

¹¹ Mökkönen, Teemu 2002, s.18-19

¹² F. Löfdahlin vuoden 1760 kartan asemoinnin nykyisen kartan päälle on tehnyt Teemu Mökkönen 2002. Lisäykset karttaan on tehnyt Eeva Pettaý 2013.

¹³ A.Forseenin vuoden 1783 kartan asemoinnin nykyisen kartan päälle on tehnyt Teemu Mökkönen 2002. Lisäykset karttaan on tehnyt Eeva Pettaý 2013.

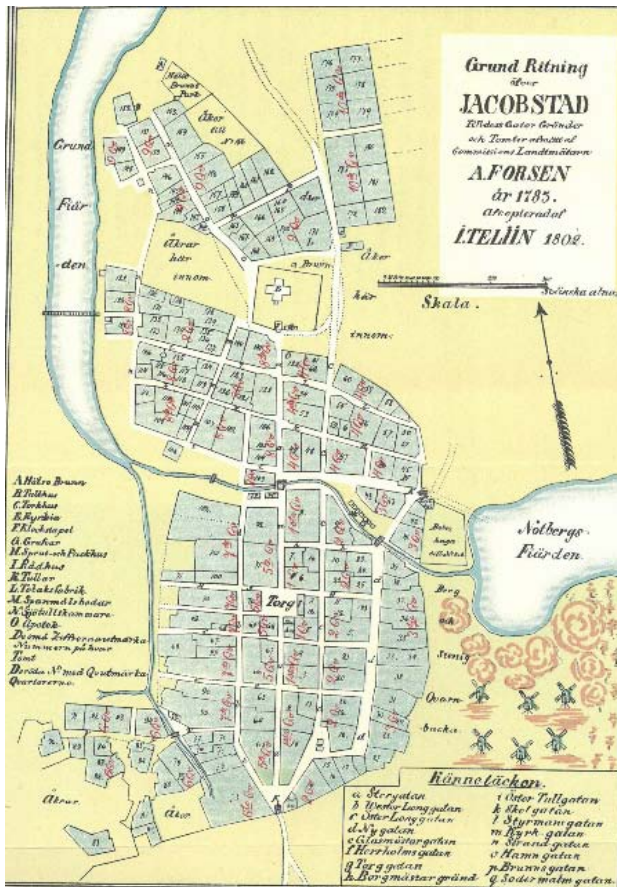
¹⁴ Mökkönen, Teemu 2002, s. 16.

¹⁵ Mökkönen, Teemu 2002, s. 4-5.

¹⁶ Mökkönen, Teemu 2002.

¹⁷ Oikarinen, Teija 2007.

Ajoittamista hankaloittivat myös eri-ikäiset löydöt alueilta, joissa ei voitu havaita selkeää kerrosten sekoitumista.¹⁸ Nykyisen torin alueella ei ole tehty aiemmin arkeologisia tutkimuksia.



Kuva 1. Grund Ritning Öfver Jacob Stad till dess Gator Gränder och Tomter afmätt af Commissions Landtmätarn A. Forsen år 1783. Afkopierad af I.Teliin 1802. (Söderhjelm 1909.)

3. Tutkimusalueen kuvaus ja rajaus

Tori sijaitsee Pietarsaaren kaupungin keskustassa. Tori jakaantuu kahteen osaan: itäiseen kauppatoriin ja läntiseen pysäköintialueeseen. Torin keskellä kulkee Isokatu pohjois-eteläsuuntaisesti. Kauppatorin puolella käy joidenkin vakituisten torimyyjien lisäksi myös tilapäisiä torimyyjiä. Lisäksi torin kiinteät rakenteet koostuvat jäätelökioskista, infotaulusta, katuvalopylväistä, lipputangoista sekä muutamista mainostauluista ja sähkökaapeista. Torialuetta rajaavat Raatihuoneenkatu pohjoisessa ja Kauppiaankatu etelässä. Torin itäpuolella kohoaa raatihuone ja länsipuolella on Osuuspankin rakennus. Tori on päällystetty kauttaaltaan asfaltilla. Kuvassa 2 näkyy torin länsiosa eli pysäköintialue.

¹⁸ Oikarinen, Teija 2008.



Kuva 2. Pietarsaaren torin länsiosa. Kuvassa näkyy pysäköintialue. AKDG3324:02. S-N. Kuva Salla Pärssinen.

Kairauksilla haluttiin selvittää se, miten hyvin kulttuurikerrokset ovat torin alueella säilyneet, millä kohdilla niitä on säilynyt sekä arvioimaan jatkotutkimuksen tarve. Kairauspisteet valittiin johtojen sijainnit ja vilkas liikenne huomioiden siten, että ne jakautuisivat mahdollisimman tasaisesti koko torin alueelle. Kairauspisteitä keskitettiin erityisesti torin luoteisnurkan ”osa-alue A:n” kohdalle, josta torin alle tehtävän pysäköintilaitoksen rakentaminen on tarkoitus aloittaa. Kairauspisteet (N1-N31), ”osa-alue A” ja alueella kulkevat johdot erottuvat kartassa 1. Torin länsireunan Osuuspankin pysäköintialue oli tutkimusalueellamme, mutta kairausnäytteitä ei tästä kohtaa voitu ottaa, sillä asiakkaiden tuli pystyä asioimaan pankissa. ”Osa-alue A:han” kuuluu myös osa Raatihuoneenkadua, joka jouduttiin sulkemaan osittain noin puoleksi päiväksi kairauksen takia. Torin länsiosan pysäköintialueen liikennettä rajoitettiin myös pienissä osissa kairauksen edistymisen mukaan. Kauppiaankadun ja Isokadun risteyksen itäpuolelle tehtiin myös yksi kairaus (N29), sillä näillä kohdin sijaitsi ennen vuoden 1835 paloa vanha tori ja raatihuone. Kyseinen kohta tietä suljettiin väliaikaisesti kairauksen ajaksi. Kauppatorin puolella myyntikojuja pystytettiin tarvittaessa siirtämään kairauksen tieltä. Raatihuoneen editse menevälle pohjois-eteläsuuntaiselle tielle torin itäreunaan tehtiin myös kaksi kairauspistettä (N30 ja N31) ja tie jouduttiin myös hetkellisesti sulkemaan. Kauppatorin puoleisesta Raatihuoneenkadun osasta ei otettu kairausnäytteitä, sillä ”osa-alueen A” kohdalla Raatihuoneenkadun kairaminen oli hidasta ja aikaa vievää. Käytännössä liikenteen rajoittaminen koko torin alueella osoittautui erittäin hankalaksi ja ylimääräisiä teiden sulkemisia pyrittiin tästä syystä välttämään. Paikallinen ajokulttuuri vaikutti hyvin piittaamattomalta kieltoimerkkejä kohtaan niin tiealueilla kuin muuallakin torilla.

4. Arkeologinen maaperäkairaus

Varsinaisen maaperäkairauksen toteutti Geologian tutkimuskeskus (GTK) monitoimikairalla. Arkeologit puolestaan tekivät näytteiden analysoinnin ja dokumentoinnin. Eeva Pettaý huolehti lisäksi kairauspisteiden sijaintitietojen mittaamisesta VRS-GPS Topcon GRS-1 – laitteella. Mitatut koordinaatit ovat ETRS-GK23-järjestelmässä ja myös raportissa ilmoitetut koordinaatit ovat samassa koordinaattijärjestelmässä. Korkeusjärjestelmänä käytettiin N2000. Liikenteen pysäyttäminen kairausta varten hoidettiin käytännössä pitkälti GTK:n ja arkeologien voimin. Sääolosuhteet kenttätöiden aikana vaihtelivat aurinkoisesta sateiseen. Löytöjä tuli vain muutamia. Niiden tiedot löytyvät poistetut löydöt -luettelosta (liite1). Torin kokonaispinta-ala oli 7700 m² ja siihen tehtiin yhteensä 31 kairauspistettä. Lisäksi tehtiin 5 kairausyritystä, jotka epäonnistuivat, sillä kivet tukkivat kairan heti asfaltin läpäisyn jälkeen. Näiden pisteiden kohdalla kairauskohtaa siirrettiin. Kartassa 5 näkyvät kairauspisteet (N1-N31). N0 tarkoittaa kairauspistettä, jossa ei päästy pintaa syvemmäl-

le. Karttaan on rajattu vihreällä viivoituksella arkeologisesti kiinnostava alue. Arkeologisesti kiinnostavan alueen kairausnäytteissä erottui kulttuurikerros. Alueen sisällä on myös pisteitä, joista ei saatu tarpeeksi syvälle ulottuvaa näytettä, josta mahdollinen kulttuurikerroksen säilyminen olisi voitu päätellä. Rajauksen ulkopuolelle on jätetty ne alueet, joissa on odotettavissa johtoverkoston aiheuttamaa modernia häiriötä sekä ne näytepisteet, joissa ei esiintynyt kulttuurikerrosta. Kuvassa 3 on meneillään kauppatorin puoleisen alueen kairaus (N10) vanhan raatihuoneen kohdalla.



Kuva 3. Kairausta vanhan raatihuoneen kohdalla (N10). Kuvassa etualalla Eeva Pettäy, kairaa käyttää GTK:n Petri Lippo ja oikealla GTK:n Kimmo Korpijärvi. AKDG3324:06. N-S. Kuva Salla Pärssinen

4.1. Maaperäkairauksen kulku

GTK:n edustajat toteuttivat maaperäkairauksen, jonka jälkeen halkaistava kairausputki nostettiin ja avattiin tutkimuspöydälle. Tämän jälkeen arkeologit analysoivat ja dokumentoivat näytteen. Kaikista kairausnäytteistä täytettiin jo kentällä lomake, jonka malli löytyy liitteenä 2. Näytteiden sisältämät eri kerrokset dokumentoitiin sanallisesti ja kaikki kulttuurikerroksia sisältäneet näytteet kuvattiin digitaalisesti. Kairausnäytteitä otettiin yhteensä 31 pisteestä. Kaikkien näytepisteiden N1-N31 tiedoista täytettiin vielä jälkitöissä Access-pohjainen kairauslomake (liite 3). Näytteet kairattiin puolen metrin osissa. Kairauslomakkeessa osat 1-5 tarkoittavat sitä, että osa 1 on otettu 0-50 cm syvyydestä, osa 2 on otettu 50 – 100 cm syvyydestä, osa 3 on otettu 100 – 150 cm syvyydestä, osa 4 on otettu 150 – 200 cm syvyydestä ja osa 5 on otettu 200 – 250 cm syvyydestä. Tavoitesyvyys oli 150 cm mutta käytännössä näytepisteiden kokonaissyvyys vaihteli 25 – 250 cm välillä. Niiden näytteiden kohdalla, jotka jäivät alle 150 cm syvyydelle, kairan tukki kivi tai muu vastaava. Kairausta jatkettiin 150 cm syvemmälle, mikäli puhdas pohjamaa ei vielä tässä vaiheessa tullut vastaan. Kairatessa näytteet joko venyivät tai tiivistyivät sen mukaan kuinka tiivistä tai löyhää maa-aines oli. Tämä venymis-/tiivistymismitta on merkitty ylös kairauslomakkeisiin. Jokaisen näytteen dokumentoinnin jälkeen kairausputki tyhjennettiin ja puhdistettiin. Kairauspisteen sijainti mitattiin ja asfalttiin jäänyt kolo täytettiin hiekalla ja peitettiin kylmäasfaltilla. Kuvassa 4 on meneillään halkaistavan kairausputken avaaminen arkeologien suorittamaa analysointia varten.



Kuva 4. GTK:n Kimmo Korpijärvi avaa kairausputken kahtia analysointia varten. AKDG3324:05. S-N. Kuva Salla Pärssinen.

4.2. Havainnot ja tulkinnot

4.2.1. Kulttuurikerroksia sisältäneet kairausnäytteet

Kulttuurikerroksia esiintyi 16 näytteessä. Näiden 16 näytteen kokonaissyvyys vaihteli 60 – 250 cm välillä. Tavoitesyvyys 150 cm jäi saavuttamatta 8/16 näytteessä ja ylittyi 3/16 näytteessä. Löytöjä tuli vain vähän mutta näytteissä erottui kuitenkin kulttuurikerroksia. Kairausnäytteiden perusteella oli mahdollton sanoa, milloin kyseessä oli sama yksikkö, joten samankaltaiset maakerrokset luokiteltiin yksikkönumeron sijaan saman kerrosnumeron alle (K1-K30). Luettelo kerroksista ja niiden kuvailut ovat liitteenä 4. Kaksi purku-/palokerrosta esiintyi yhteensä 6 näytteessä (N4, N5, N11, N13, N28 ja N31). Yksi purkukerros esiintyi 10 näytteessä (N1, N6, N14, N17, N20, N23, N24, N25, N27 ja N30). Lisäksi 5 näytteessä erottui selkeä tiilikerros (N1, N5, N23, N25, N31). Yhdessä näytteessä (N27) esiintyi paksu hiilikerros (17 cm). Näytteiden osat ovat joko tiivistyneet tai venyneet kairatessa, joten kerrosten paksuudet ovat vain hyvin viitteellisiä eivätkä vastaa todellista tilannetta. Tarkemmat tiedot eri näytteistä löytyvät kairauslomakkeista (liite 3).

N1 (kauppatorin puoli):

Näytteen kokonaissyvyys oli 150 cm. Näytteessä esiintyi tiilikerros (K5) ja sen alla purkukerros (K6), jossa oli tiilimurskaa ja puuta. Tiilikerros ja purkukerros ovat mahdollisesti samaa kerrosta. Tiilikerros alkoi 81 cm kohdalta ja purkukerros 111 cm kohdalta. Tiili- ja purkukerros liittyvät todennäköisesti vuoden 1835 palon jälkeiseen torin tasaamiseen. Kuvassa 5 erottuu tiili- ja purkukerros. Kuvan näyte on otettu 100–150 cm syvyydeltä.



Kuva 5. N1, osa 3. AKDG3324:08. Kuva Salla Pärssinen.

N4 (kauppatorin puoli):

Näytteen kokonaissyvyys oli 150 cm. Näytteessä esiintyi ainakin kaksi purku-/palokerrosta. Purkukerros (K6) alkoi 17 cm syvyydestä jatkuen 55 cm syvyydelle. Sen jälkeen näytteessä esiintyi vaalea hieno hiekkakerros (K8). Palo-/purkukerros (K9), jossa oli hiiltä ja tiilimurskaa, alkoi 80 cm syvyydeltä ja jatkui 105 cm syvyydelle, jonka jälkeen tuli punertavanruskea, mahdollisesti palanut hiekkakerros (K10). Sen jälkeen jatkui vielä ohut palo-/purkukerros, jossa oli mukana hiiltä ja tiilimurskaa (K11). K9, K10 ja K11 ovat mahdollisesti samaa palo-/purkukerrosta. Näytteestä löytyi kerroksesta K11 liitupiipun varren katkelma. Tässä näytteessä purkukerros K6 on todennäköisesti vuoden 1835 palon jälkeinen tasauskerros ja lisäksi näytteessä erottui mahdollisesti vuoden 1714 palo-/purkukerros (K9-K11). Kuvassa 6 erottuvat kulttuurikerrokset K9, K10 ja K11. Kuvan näyte on otettu 100–150 cm syvyydeltä.



Kuva 6. N4, osa 3. AKDG3324:11.
Kuva Salla Pärssinen.

N5 (kauppatorin puoli):

Näytteen kokonaissyvyys oli 104 cm. Näytteessä erottui kaksi purku-/palokerrosta. Purkukerros (K6) alkoi 12 cm syvyydeltä ja jatkui 65 cm syvyydelle. Sen alla oli 11 cm tiilikerros (K5). Sen alla puolestaan oli 93 cm syvyydelle asti vaaleanharmaa hieno hiekkakerros (K3). Sen alta alkoi palo-/purkukerros (K9), jossa oli mukana tiilimurskaa ja hiiltä. Kerros oli vain 4 cm paksu, sillä kairan tukki kivi eikä tavoitesyvyyteen päästy. K6 ja K5 viittaavat vuoden 1835 palon jälkeiseen torin tasaukseen. K9 saattaa puolestaan olla vuoden 1714 palo-/purkukerrosta. Kuvassa 7 erottuu tiilikerros (K5). Kuvan näyte on otettu 50–100 cm syvyydeltä.



Kuva 7. N5, osa 2. AKDG3324:13.
Kuva Salla Pärssinen.

N6 (kauppatorin puoli):

Näytteen kokonaissyvyys oli 150 cm. Näytteessä erottui yksi purkukerros (K6), jossa oli tiilimurskaa ja puuta. Kerros alkoi 18 cm syvyydeltä ja jatkui 55 cm syvyydelle. Purkukerros liittyy vuoden 1835 palon jälkeiseen tasaukseen. Kuvassa 8 erottuu purkukerros (K6). Kuvan näyte on otettu 50–100 cm syvyydeltä.



Kuva 8. N6, osa 2. AKDG3324:14.
Kuva Salla Pärssinen

N11 (kauppatorin puoli):

Näytteen kokonaissyvyys oli 150 cm. Näytteessä erottui kaksi purku-/palokerrosta. Purkukerros (K6) alkoi 16 cm syvyydeltä ja jatkui 59 cm syvyydelle. Sitä seurasi 9 cm kivikerros. Palo-/purkukerros (K9) alkoi 68 cm syvyydeltä ja jatkui 74 cm syvyydelle. Näytekohta oli aivan vanhan torin itäreunalla. Ensimmäinen purkukerros (K6) viittaa luultavasti vuoden 1835 palon jälkeiseen tasauserrokseen ja toinen (K9) mahdollisesti 1714 vuoden palokerrokseen. Kerrokset saattavat myös olla samaa purkukerrosta, sillä kerrosten välissä oli vain kivikerros. Kivikerros voi myös viitata johonkin rakenteeseen. Kuvassa 9 näkyy purkukerros K6. Kuvan näyte on otettu 0-50 cm syvyydeltä.



Kuva 9. N11, osa 1. AKDG3324:15.
Kuva Salla Pärssinen.

N13 (pysäköintialueen puoli, osa-alue A):

Näytteen kokonaissyvyys oli 135 cm. Näytteessä erottui kaksi purku-/palokerrosta. Purkukerros (K6) alkoi 24 cm syvyydeltä ja jatkui 70 cm syvyydelle. 60–61 cm syvyydellä erottui sentin paksu vaaleanharmaa hiekkakerros (K16), mutta kyse lienee yhdestä purkukerroksesta. 70 cm syvyydeltä alkoi vaaleanharmaa hiekkakerros (K16). 79 cm syvyydestä alkoi palo-/purkukerros (K9), joka jatkui 116 cm syvyyteen asti. Näiden alta tuli kivikerros ja karkea hiekka, josta kaira ei enää päässyt syvemmälle. Purkukerros K6 liittyy vuoden 1835 palon jälkeiseen tasauserrokseen ja palo-/purkukerros K9 vuoden 1714 paloon. Kuvassa 10 erottuu selkeästi N13:n eri kerrokset (K6, K16 ja K9). Kuvan näyte on otettu 50–100 cm syvyydeltä.



Kuva 10. N13, osa 2. AKDG3324:19.
Kuva Salla Pärssinen.

N14 (pysäköintialueen puoli, osa-alue A):

Näytteen kokonaissyvyys oli 150 cm. Näytteessä erottui purkukerros (K6), joka alkoi 56 cm syvyydeltä. Kerroksen alussa, 56–69 cm syvyydessä, esiintyi runsaasti hiiltä. K6 kerros jatkui 74 cm syvyydelle. Sen jälkeen tuli 4 cm vaalea hieno hiekkakerros (K8). Tämän jälkeen jatkui K6 kerros vielä kymmenen senttiä aina 88 cm syvyydelle. Kerrokset ovat luultavasti samaa purkukerrosta, joka voi olla joko vuoden 1835 palon jälkeinen tasauserros tai mahdollisesti myös vuoden 1714 palokerros. Kuvassa 11 erottuu N14:n kulttuurikerroksia (K6, K8). Kuvan näyte on otettu 50–100 cm syvyydeltä.



Kuva 11. N14, osa 2. AKDG3324:22.
Kuva Salla Pärssinen.

N17 (pysäköintialueen puoli, osa-alue A, Raatihuoneenkatu):

Näytteen kokonaissyvyys oli 100 cm. Näytteessä erottui 10 cm paksu purkukerros (K6), joka alkoi 63 cm syvyydeltä ja jatkui 73 cm syvyydelle. Kairalla ei päästy metriä syvemmälle. Kerros voi olla joko vuoden 1835 palon jälkeinen tasauserros tai mahdollisesti myös vuoden 1714 purkukerros. Kuvassa 12 erottuu purkukerros (K6). Kuvan näyte on otettu 50–100 cm syvyydeltä.



Kuva 12. N17, osa 2. AKDG3324:24.
Kuva Salla Pärssinen

N20 (pysäköintialueen puoli):

Näytteen kokonaissyvyys oli 60 cm. Näytteessä erottui purkukerros (K6), joka alkoi 17 cm syvyydestä ja jatkui 66cm syvyydelle. Kyseessä on luultavasti vuoden 1835 tasauserros. Kerros olisi luultavasti jatkunut syvemmälle, mutta kaira tukkeutui jo 60 cm syvyydellä. Kuvassa 13 erottuu purkukerros (K6). Kuvan näyte on otettu 50–100 cm syvyydeltä.



Kuva 13. N20, osa 2. AKDG3324:26.
Kuva Salla Pärssinen.

N23 (pysäköintialueen puoli):

Näytteen kokonaissyvyys oli 120 cm. Näytteessä erottui purkukerros ja tiilikerros. Purkukerros (K6) alkoi jo 4 cm syvyydeltä. 16 cm syvyydestä alkoi 10 cm paksu tiilikerros (K5) ja sen alla oli purkukerros (K6), joka alkoi 26 cm syvyydeltä ja jatkui 59 cm syvyydelle saakka. Kyseessä on luultavasti sama kerros ja se on luultavasti vuoden 1835 tasauserros. Tämän jälkeen tuli erilaisia kivi- ja hiekkakerroksia (K12, K15, K19, K17,

K20). Kairalla ei päästy 120 cm syvemmälle. Kuvassa 14 erottuu tiilikerros (K5) ja purkukerros (K6). Kuvan näyte on otettu 0-50 cm syvyydeltä.



Kuva 14. N23, osa 1. AKDG3324:27.
Kuva Salla Pärssinen.

N24 (pysäköintialueen puoli):

Näytteen kokonaissyvyys oli 130 cm. Näytteessä erottui purkukerros (K6), joka alkoi 20 cm syvyydeltä ja jatkui 34 cm syvyydelle. Tämän jälkeen tuli erilaisia kivi- ja hiekkakerroksia (K13, K15, K22). Kairalla ei päästy 130 cm syvemmälle. Näytepiste osui vanhan torin alueelle. Kerros on luultavasti vuoden 1835 taseuskerros. Kuvassa 15 erottuu K6 purkukerros. Kuvan näyte on otettu 0-50 cm syvyydeltä.



Kuva 15. N24, osa 1. AKDG3324:30.
Kuva Salla Pärssinen.

N25 (pysäköintialueen puoli):

Näytteen kokonaissyvyys oli 60 cm. Näytteessä erottui ohut purkukerros (K6) 28–31 cm syvyydellä ja sen alla 50–60 cm syvyydellä tiilikerros (K5). Kaira ei päässyt tällä kohtaa syvemmälle. Kyseessä on luultavasti vuoden 1835 taseuskerros. Kuvassa 16 erottuu tiilikerros (K5). Kuvan näyte on otettu 50–100 cm syvyydeltä.



Kuva 16. N25, osa 2. AKDG3324:34.
Kuva Salla Pärssinen.

N27 (pysäköintialueen puoli):

Näytteen kokonaissyvyys oli 250 cm. Näytteessä erottui paksu hiilikerros (K25) 67–84 cm syvyydellä. Sen alla oli paksu purkukerros (K6), joka alkoi 84 cm syvyydeltä ja jatkui 158 cm syvyydelle. Hiilikerroksen joukosta löytyi keramiikan paloja ja purku-/palokerroksesta eläimen luita. Purkukerroksen alla oli erilaisia hiekkakerroksia (K4, K13, K15, K17, K23). Hiili- ja purkukerros sekä näytepisteen sijainti (ks. 4.2.3.) viittaavat vuoden 1835 paloon. Kuvassa 17 erottuu paksu hiilikerros. Kuvan näyte on otettu 50–100 cm syvyydeltä.



Kuva 17. N27, osa 2. AKDG3324:35.
Kuva Salla Pärssinen.

N28 (pysäköintialueen puoli):

Näytteen kokonaissyvyys oli 60 cm. Näytteessä erottui kaksi purkukerrosta. Purkukerros (K6) alkoi 14 cm syvyydeltä jatkuen 53 cm syvyydelle. Sen jälkeen tuli ohut vaaleanharmaan hieno hiekkakerros (K3). Tämän jälkeen erottui vielä sentin paksu palo-/purkukerros (K9). Kairalla ei päästy tällä kohtaa syvemmälle. Kyseessä saattaa olla sama kerros (K6, K3 ja K9) ja se on luultavasti vuoden 1835 tasauskerros. Kuvassa 18 erottuu purkukerros (K6). Kuvan näyte on otettu 0-50 cm syvyydeltä.



Kuva 18. N28, osa 1. AKDG3324:39.
Kuva Salla Pärssinen.

N30 (raatihuoneen edusta):

Näytteen kokonaissyvyys oli 250 cm. Näytteessä erottui eri täytehiekkakerrosten jälkeen noin metrin paksu purkukerros (K6), joka alkoi 78 cm syvyydeltä ja jatkui aina 180 cm syvyydelle. Kerroksesta löytyi 10 kappaletta punasaviastian paloja ja kappale vihreää ikkunaliasia. Purkukerroksen alta tuli puhdas pohjahiekka. Purkukerros on todennäköisesti vuoden 1835 tasauskerros. Mökkösen vuonna 2002 saama suullinen tiedonanto siitä, että raatihuoneen kohdalle olisi kasattu purkukerrosta terassiksi vaikuttaa siis paikkaansa pitävältä myös raatihuoneen edustalla. Kerros (K6) ei siis luultavasti ole alkuperäisellä paikallaan (in situ) vaan kyseessä on muualta torilta tälle kohdalle kasattu maakerros. Kuvassa 19 erottuu purkukerros K6. Kuvan näyte on otettu 150–200 cm syvyydeltä.



Kuva 19. N30, osa 4. AKDG3324:43.
Kuva Salla Pärssinen.

N31 (raatihuoneen edusta):

Näytteen kokonaissyvyys oli 250 cm. Näytteessä erottui kaksi purku-/palokerrosta. Purkukerros (K6) alkoi 28 cm syvyydeltä. 55–62 cm syvyydellä erottui tiilikerros (K5), jonka jälkeen jatkui purkukerros (K6) 68 cm syvyydelle asti. Kerrokset K5 ja K6 luultavasti liittyvät yhteen. Näiden kerrosten alla oli kellertävä hiekkakerros (K27) ja sen alla kova ja tiivis siltti (K17). 93 cm syvyydeltä alkoi palo-/purkukerros (K9) ja se jatkui 205 cm syvyydelle saakka. Sen alta löytyi vielä 5 cm paksu tiilikerros (K5). K9 kerroksesta löytyi punasaviastian pala. K9 ja K5 kerrokset liittyvät luultavasti yhteen. Kerroksen alta tuli puhdas pohjahiekka. Ensimmäinen purkukerros (K6+K5+K6) liittyy vuoden 1835 palon jälkeiseen tasauskerrokseen ja jälkimmäinen (K9+K5) vuoden 1714 paloon. Kuvassa 20 erottuu tiilikerros (K5) ja purkukerros (K6) ja näyte on otettu 50–100 cm syvyydeltä. Kuvassa 21 erottuu palo-/purkukerros (K9) ja näyte on otettu 150–200 cm syvyydeltä.



Kuva 20. AKDG3324: 46. N31, kairauksen osa 2. Kuva Salla Pärssinen.



Kuva 21. AKDG3324:48. N31, kairauksen osa 4. Kuva Salla Pärssinen.

4.2.2. Kairausnäytteet, joissa ei ollut kulttuurikerroksia

15 näytteessä ei esiintynyt kulttuurikerroksia ollenkaan. Näiden näytteiden kokonaissyvyys vaihteli 25 – 200 cm välillä. Näytteet otettiin vähintään 150 cm syvyydelle, mikäli kivi tai muu sellainen ei tukkinut kairaa aiemmin. Tavoitesyvyys jäi saavuttamatta 9/15 näytteessä ja ylittyi 1/15 näytteessä. Näytteet, joissa ei ollut kulttuurikerroksia, olivat: N2, N3, N7, N8, N9, N10, N12, N15, N16, N18, N19, N21, N22, N26 ja N29. Kulttuurikerroksia sisältämättömien näytteiden kerroksia ei numeroitu mutta niistä on kuitenkin täytetty kairauslomake (ks. liite 3).

4.2.3. Muita havaintoja

”Osa-alueen A” kohdalle tehtiin 6 kairausta (N13-N18) ja lisäksi 5 kairausyritystä (N0). Raatihuoneenkadulla tien asfalttipinnan alla oli karkea kivikerros, jonka läpi ei päästy kairalla. Osa-alueen A kohdalla 3 näytteestä erottui kulttuurikerros (N13, N14 ja N17). Vain kahdessa osa-alue A:n näytteessä (N14 ja N16) päästiin tavoitesyvyyteen 150 cm.

Näytteet N10 ja N29 osuvat vanhan raatihuoneen kohdalle. N10 on kairattu 150 cm syvyydelle ja N29 200 cm syvyydelle. Näytteissä ei ollut merkkejä kulttuurikerroksista. Mahdollisesti vanhan raatihuoneen jäännökset on raivattu aikoinaan pois ja tuotu täytemaata tilalle. Pietarsaaresta on aiemmin löydynt vanhoja kellarinjäänöksiä, joiden lattiat saattavat ulottua jopa 3 metriä nykyistä maanpintaa syvemmälle¹⁹. On siis mahdollista, että säilyneitä rakenteita löytyisi syvemmältä kuin 250 cm. Näissä näytteissä kuitenkin vaikutti tulevan jo puhdas pohjahiekka vastaan, joten näytteitä ei kairattu tämän syvemmälle.

Raatimies Johan Israel Idman omisti vanhan torin viereiset tontit 69 ja 70 vuonna 1829. Vuoden 1835 palossa Idman menetti omaisuuttaan 3700 Rbl (ruplan) arvosta.²⁰ Kairausnäytteet N25, N27 ja mahdollisesti myös N28 osuivat suunnilleen (vanhojen karttojen asemoinnista riippuen) näiden tonttien alueelle tai aivan tonttien rajojen tuntumaan. Näytteessä N25 erottuu purkukerros lisäksi tiilikkerros. N27 erottuu paksu 17 cm hiilikkerros ja sen alla purkukerros kolmessa eri näytteen osassa 84 cm syvyydeltä 158 cm syvyydelle. Näytteestä löytyi piin pala, keramiikkaa sekä eläinten luita. Näytteessä N28 näkyy puolestaan kaksi purkukerrosta. Valitettavasti näytteissä N25 ja N28 ei päästy 60 cm syvemmälle.

5. Yhteenveto

Pietarsaaren torilla suoritettiin kesällä 2013 arkeologinen kairaus, sillä torin alue kuuluu vanhaan asemakaava-alueeseen (mj.rek.tunnus 1000007479) ja sinne on suunnitteilla maanalainen pysäköintilaitos. Pietarsaari on palanut kahdesti vuoden 1714 aikana ja lisäksi vuonna 1835. Ennen vuoden 1835 tulipaloa torin alue oli huomattavasti nykyistä pienempi ja nykyisen torin alueella onkin sijainnut kaupungin perustamisesta lähtien torin lisäksi asuinkortteleita ja raatihuone. Vuoden 1714 ensimmäisessä tulipalossa tuhoutui muun muassa silloinen raatihuone. Vuoden 1835 palon jälkeen kaupunkiin suunniteltiin uusi asemakaava.

Tori jakaantuu kahteen osaan, itäiseen kauppatoriin ja läntiseen paikoitusalueeseen. Torin poikki kulkee pohjois-eteläsuuntaisesti Isokatu ja toria rajaa pohjoisessa Raatihuoneenkatu ja etelässä Kauppiaankatu. Torin alue on vilkkaasti liikennöity joka suunnalla. Torin alue on 7700 neliometriä laaja. Torilta otettiin 31 kairausnäytettä. Näytteet otettiin 50 cm osissa ja niiden kokonaissyvyys vaihteli 25–250 cm välillä. Kairauspisteiden valintaan vaikuttivat torilla sijaitsevien johtojen sijainti, vilkkaan liikenteen tuomat rajoitukset sekä historiallisten karttojen tiedot vanhan torin, asuinkortteleiden ja vanhan raatihuoneen sijainnista. Lisäksi ”osa-alueesta A” otettiin suhteessa useampia kairausnäytteitä, sillä maanalaisen pysäköintilaitoksen rakentaminen on tarkoitus aloittaa tältä kohdalta toria. Kairauksen aiheuttamat kolot asfaltissa peitettiin lopuksi.

¹⁹ Suullinen tiedonanto Guy Björklund 1.8.2013.

²⁰ Söderhjelm, Alma 1914, s.80 ja 91; suullinen tiedonanto Guy Björklund 1.8.2013

Kulttuurikerroksia löytyi yhteensä 16 näytteestä. Näytteissä erottui purku-/palokerroksia, jotka viittaavat vuosien 1714 ja 1835 paloihin ja niihin liittyneisiin tasekerroksiin. Näytteissä oli vain vähän löytöjä. Maaperäkairauksen avulla saatiin rajattua arkeologisesti kiinnostava alue torilla. ”Osa-alue A” ei pystytty tutkimaan kairauksen avulla riittävän hyvin, sillä Raatihuoneenkadun asfaltin alla oli karkea kivikerros, joka tukki kairan. Tältä kohtaa ei siis saatu tarpeeksi montaa näytettä otettua riittävän syvältä. Mikäli rakentaminen tällä kohtaa aloitetaan, tulisi paikalla järjestää koekaivaus tai ainakin kaivutyön arkeologinen valvonta. Muutoinkin kairauksen yhteydessä rajatulla arkeologisesti kiinnostavalla alueella olisi tarpeen tehdä jatkotutkimuksia, mikäli rakennushanke toteutetaan. Vilkas liikenne rajoitti ja hankaloitti kairaamista. Mikäli torilla järjestetään tulevaisuudessa kaivauksia, on liikenteen sulkemisesta alueella huolehdittava tehokkaammin menetelmin.

Lähteet ja kirjallisuus

Painamattomat lähteet:

Mökkönen, Teemu 2002. Pietarsaari-Jakobstad: Kaupunkiarkeologinen inventointi. Museovirasto. Rakennushistorian osasto. Museoviraston arkisto.

Oikarinen, Teija 2007. Pietarsaari, 2/2/7-10 (PSL-07), Lassfolkin kortteli. Kaupunkiarkeologinen koekaivaus. Museovirasto. Rakennushistorian osasto. Museoviraston arkisto.

Oikarinen, Teija 2008. Pietarsaari, 2/2/7-10 (PSL-08), Lassfolkin kortteli. Kaupunkiarkeologinen pelastuskaivaus. Museovirasto. Rakennushistorian osasto. Museoviraston arkisto.

Kirjallisuus:

Nikula, Oscar 1952. Jakobstad 1652-1952. Jakobstad.

Söderhjelm, Alma 1907. Jakobstads Historia. 1. Helsingfors.

Söderhjelm, Alma 1909. Jakobstads Historia. 2. Helsingfors.

Söderhjelm, Alma 1914. Jakobstads Historia. 3. Helsingfors.

Muut julkaisut:

Björklund, Guy 2002. Nybyggnadskommittén och källarna på Södermalm. Jakobstads Tidningen, joululiite. Pedersöre.

Karttalähteet

Forsen, A. 1783: Grund Ritning Öfver Jacob Stad till dess Gator Gränder och Tomter afmätt af Commissions Landtmätarn A. Forsen år 1783. Afcopieradaf I.Teliin 1802. (Söderhjelm 1909. Jakobstads Historia 2. Helsingfors.)

Wijkars, Jacob Johan 1735: Grundritning öwver Jacob Stad till dess Gator och Gränder hvilka enligt Framledne Wälborne Öfwer Directeuren Herr Jacob Norden Creutztes Inspective Ordres äro afmäte uti April Månad år 1735 af Jac.Joh. Wijkars. Sveriges Riksarkiv. (Mökkönen, Teemu 2002. Pietarsaari-Jakobstad: Kaupunkiarkeologinen inventointi. Museovirasto. Rakennushistorian osasto. Museoviraston arkisto. Mökkönen viittaa: Toivanen, Pekka 1982. Bröderna Mommas skeppsvarv i Jakobstad 1666-1672. *Jakobstads Museums publikationer nr. 15:29*; Ahonen 1988: 213; MV hist.k.a. nro 41010)

Löfdahl, F. 1760: Situations Charta öfwer Jakobs Stad och dess belägenhet, aftagen den 19. Maii År 1760 af Fr. Löfdahl. Pietarsaaren kaupunginmuseon arkisto. (Mökkönen, Teemu 2002. Pietarsaari-Jakobstad: Kaupunkiarkeologinen inventointi. Museovirasto. Rakennushistorian osasto. Museoviraston arkisto. Mökkönen viittaa: Wainio, Elina-Terttu 1980. Pietarsaaren Pohjoisnummi. Säilyttävä saneeraus. Selostus. Diplomityö Oulun yliopiston arkkitehtuurin osastolla, kuva 2.)

Forseen, A. 1783: Grundritning öfver Jacobstad, Med Dess Gator, Gränder och Tomter. Afmätte År 1783. Pietarsaaren kaupunginmuseon arkisto. (Mökkönen, Teemu 2002. Pietarsaari-Jakobstad: Kaupunkiarkeologinen inventointi. Museovirasto. Rakennushistorian osasto. Museoviraston arkisto. Mökkönen viittaa: Wainio, Elina-Terttu 1980. Pietarsaaren Pohjoisnummi. Säilyttävä saneeraus. Selostus. Diplomityö Oulun yliopiston arkkitehtuurin osastolla, kuva 5.)

Muut lähteet

Suullinen tiedonanto Guy Björklund 1.8.2013.

Digitaalikuvaluettelo

Kuvat S. Pärssinen 2013



Kuvan nro	Aihe
AKDG3324:1	Yleiskuva. Torin itäpuoli. Kuvasuunta N-S.
AKDG3324:2	Yleiskuva. Torin länsipuoli. Kuvasuunta S-N.
AKDG3324:3	Työkuva. Kuvasuunta N-S.
AKDG3324:4	Työkuva.
AKDG3324:5	Työkuva.
AKDG3324:6	Työkuva. Kairausta vanhan raatihuoneen kohdalla (kairausnäyte 10). Kuvasuunta N-S.
AKDG3324:7	Kairausnäyte 1, osa 2.
AKDG3324:8	Kairausnäyte 1, osa 3.
AKDG3324:9	Kairausnäyte 4, osa 1.
AKDG3324:10	Kairausnäyte 4, osa 2.
AKDG3324:11	Kairausnäyte 4, osa 3.
AKDG3324:12	Kairausnäyte 5, osa 1.
AKDG3324:13	Kairausnäyte 5, osa 2.
AKDG3324:14	Kairausnäyte 6, osa 2.
AKDG3324:15	Kairausnäyte 11, osa 1.
AKDG3324:16	Kairausnäyte 11, osa 2.
AKDG3324:17	Kairausnäyte 11, osa 3.
AKDG3324:18	Kairausnäyte 13, osa 1.
AKDG3324:19	Kairausnäyte 13, osa 2.
AKDG3324:20	Kairausnäyte 13, osa 3.
AKDG3324:21	Kairausnäyte 14, osa 1.
AKDG3324:22	Kairausnäyte 14, osa 2.
AKDG3324:23	Kairausnäyte 14, osa 3.
AKDG3324:24	Kairausnäyte 17, osa 2.
AKDG3324:25	Kairausnäyte 20, osa 1.
AKDG3324:26	Kairausnäyte 20, osa 2.

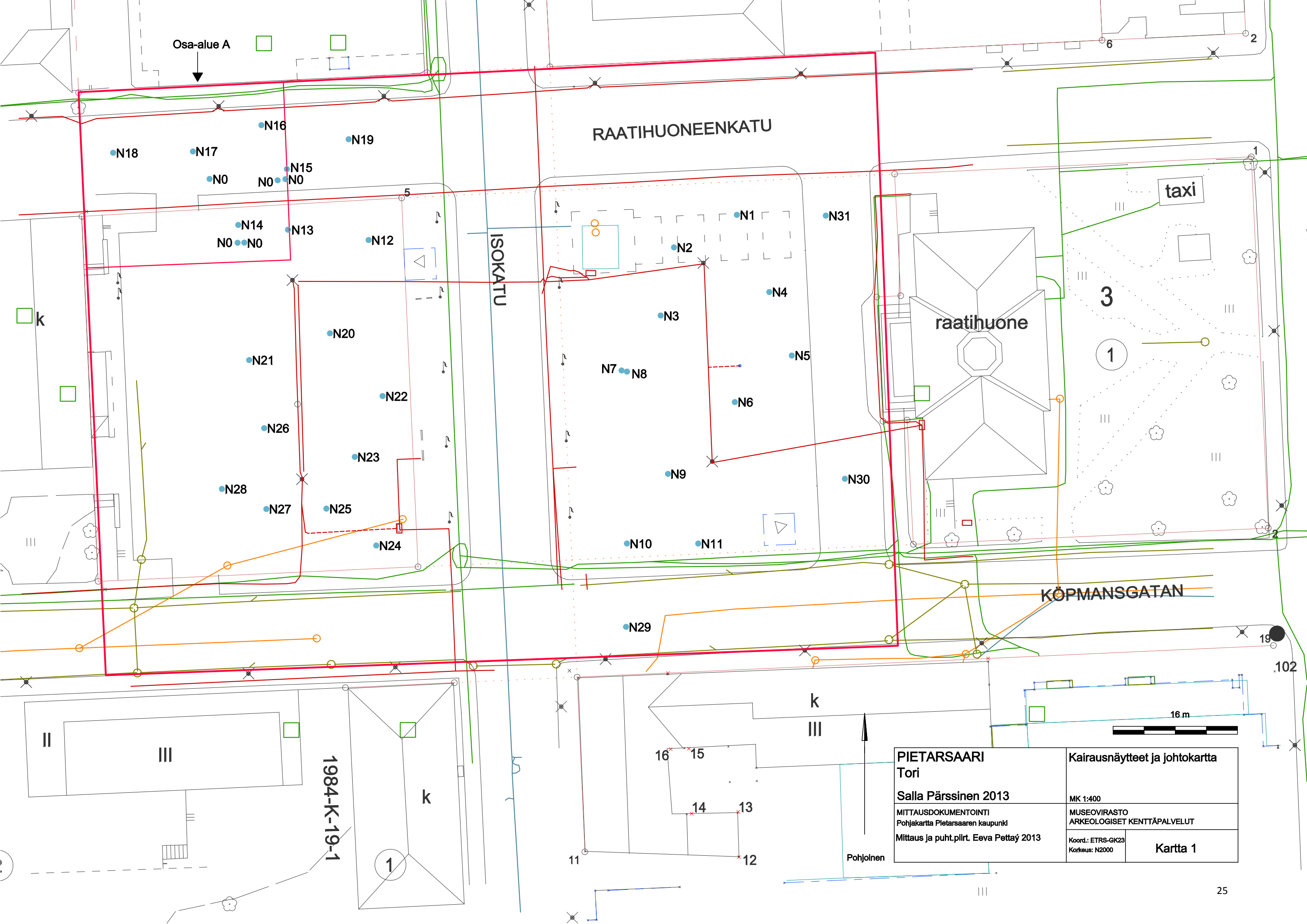
AKDG3324:27	Kairausnäyte 23, osa 1.
AKDG3324:28	Kairausnäyte 23, osa 2.
AKDG3324:29	Kairausnäyte 23, osa 3.
AKDG3324:30	Kairausnäyte 24, osa 1.
AKDG3324:31	Kairausnäyte 24, osa 2.
AKDG3324:32	Kairausnäyte 24, osa 3.
AKDG3324:33	Kairausnäyte 25, osa 1.
AKDG3324:34	Kairausnäyte 25, osa 2.
AKDG3324:35	Kairausnäyte 27, osa 2.
AKDG3324:36	Kairausnäyte 27, osa 3.
AKDG3324:37	Kairausnäyte 27, osa 4.
AKDG3324:38	Kairausnäyte 27, osa 5.
AKDG3324:39	Kairausnäyte 28, osa 1.
AKDG3324:40	Kairausnäyte 30, osa 1.
AKDG3324:41	Kairausnäyte 30, osa 2.
AKDG3324:42	Kairausnäyte 30, osa 3.
AKDG3324:43	Kairausnäyte 30, osa 4.
AKDG3324:44	Kairausnäyte 30, osa 5.
AKDG3324:45	Kairausnäyte 31, osa 1.
AKDG3324:46	Kairausnäyte 31, osa 2.
AKDG3324:47	Kairausnäyte 31, osa 3.
AKDG3324:48	Kairausnäyte 31, osa 4.
AKDG3324:49	Kairausnäyte 31, osa 5.

Karttaluettelo

Nro	Kartta	Mk
1	Kairausnäytteet ja johtokartta	1:400
2	Kairausnäytteet ja J. J. Wijkarsin vuoden 1735 kartta	1:400
3	Kairausnäytteet ja F. Löfdahlin vuoden 1760 kartta	1:400
4	Kairausnäytteet ja A. Forseenin vuoden 1783 kartta	1:400
5	Kairausnäytteet ja arkeologisesti mielenkiintoinen alue	1:400

PIETARSAARI TORI
Karttojen 1-5 legenda

	Kortteli ja tontin raja 1735
	Kortteli ja tontin raja 1760
	Kortteli ja tontin raja 1783
	Vanha tori
	Vanha raatihuone
	N1 Kairausnäyte ja näytteen numero
	Tutkimusalue (tori)
	Arkeologisesti mielenkiintoinen alue
	Sähkö
	Vesi
	Sadevesi
	Jätevesi
	Kaapeli



Osa-alue A

RAATIHUONEENKATU

ISOKATU

raatihuone

taxi

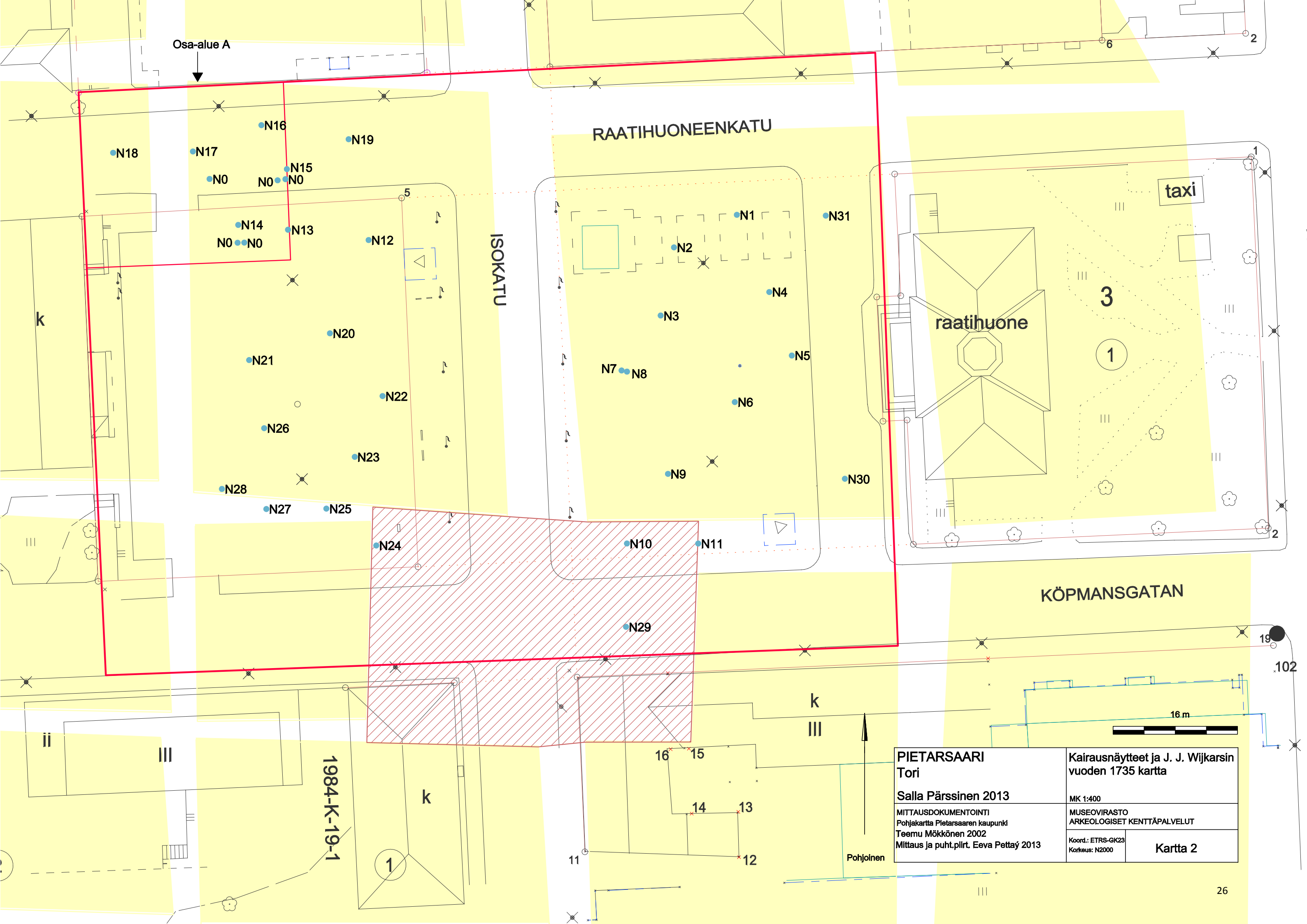
KÖPMANSGATAN

1984-K-19-1

PIETARSAARI Tori		Kairausnäytteet ja johtokartta	
Salla Pärssinen 2013		MK 1:400	
MITTAUSDOKUMENTOINTI Pohjakartta Pietarsaaren kaupunki		MUSEOVIRASTO ARKEOLOGISET KENTTÄPALVELUT	
Mittaus ja puht.piirt. Eeva Pettäy 2013		Koord.: ETRS-GK23 Korkeus: N2000	Kartta 1

Pohjoinen

16 m



Osa-alue A

RAATIHUONEENKATU

ISOKATU

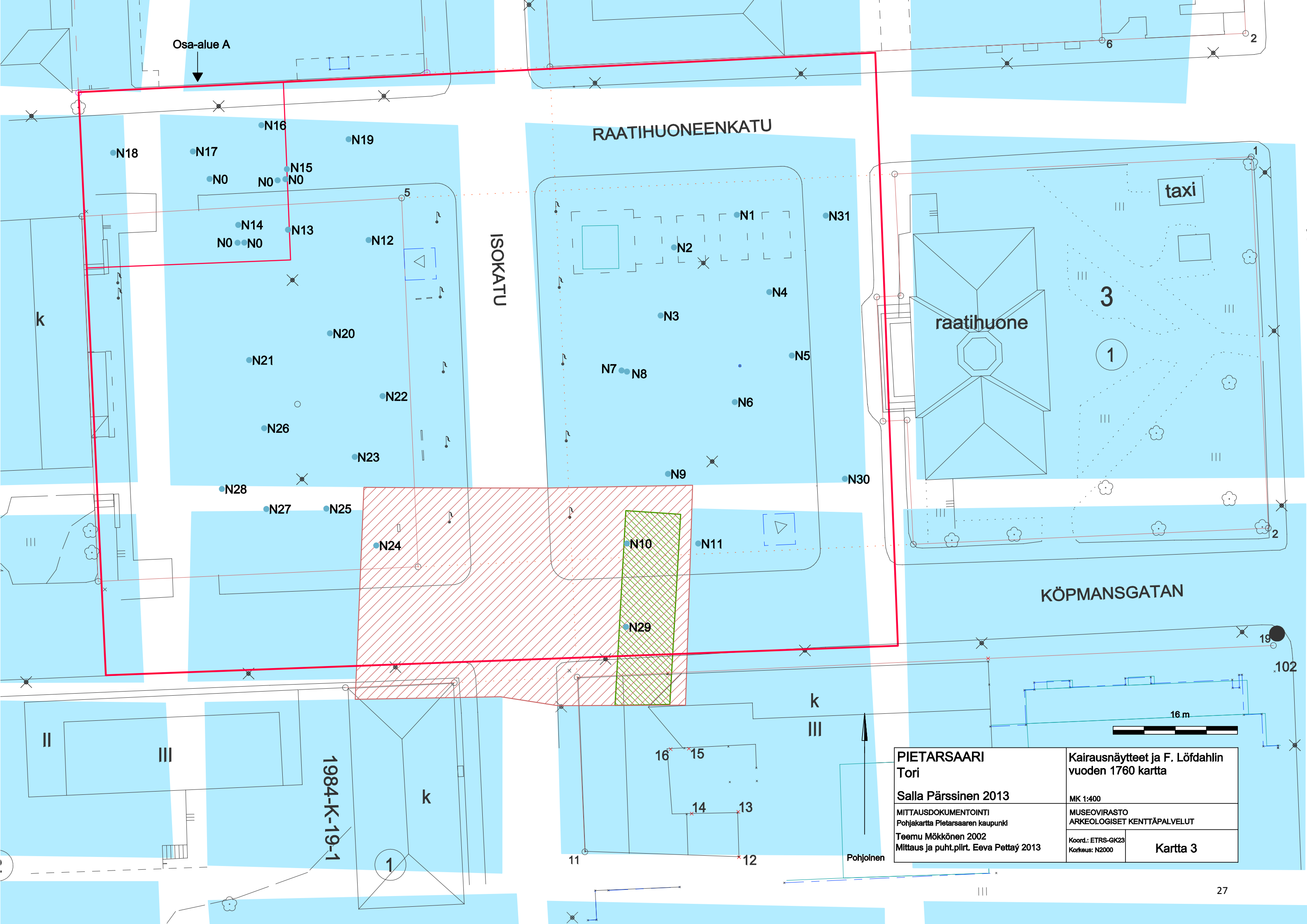
KÖPMANSGATAN

raatihuone

taxi

1984-K-19-1

PIETARSAARI Tori Salla Pärssinen 2013 MITTAUSDOKUMENTOINTI Pohjakartta Pietarsaaren kaupunki Teemu Mökkönen 2002 Mittaus ja puht.pliirt. Eeva Pettäy 2013		Kairausnäytteet ja J. J. Wijkarsin vuoden 1735 kartta MK 1:400 MUSEOVIRASTO ARKEOLOGISET KENTTÄPALVELUT Koord.: ETRS-GK23 Korkeus: N2000	
		Kartta 2	



Osa-alue A

RAATHUONEENKATU

ISOKATU

raatihuone

KÖPMANSGATAN

1984-K-19-1

PIETARSAARI Tori		Kairausnäytteet ja F. Löfdahlin vuoden 1760 kartta	
Salla Pärssinen 2013		MK 1:400	
MITTAUSDOKUMENTOINTI Pohjakartta Pietarsaaren kaupunki		MUSEOVIKASTO ARKEOLOGISET KENTTÄPALVELUT	
Teemu Mökkönen 2002 Mittaus ja puht.pilrt. Eeva Pettaý 2013		Koord.: ETRS-GK23 Korkeus: N2000	Kartta 3



Pohjoinen



Osa-alue A

RAATIHUONEENKATU

ISOKATU

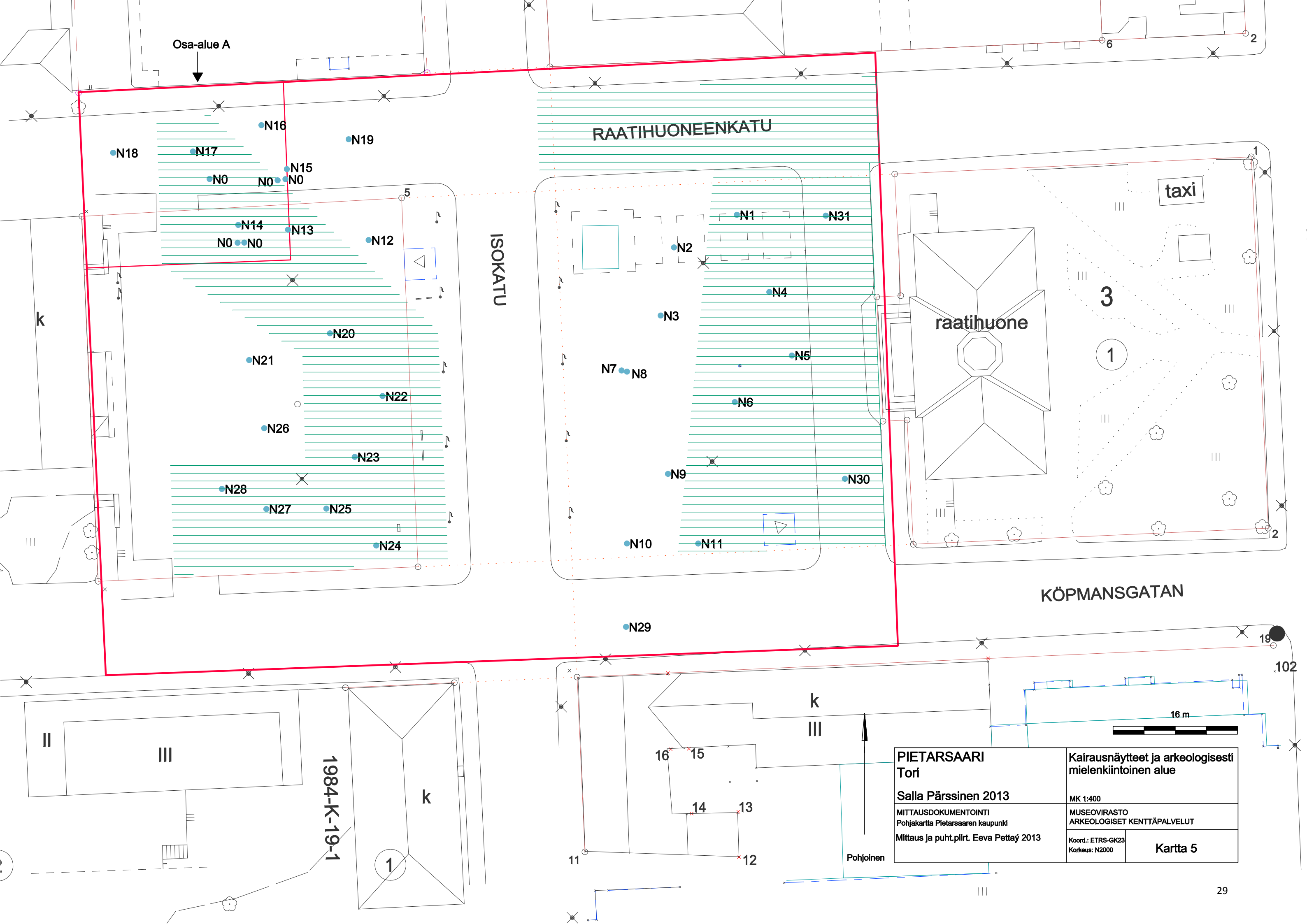
raatihuone

taxi

KÖPMANSGATAN

1984-K-19-1

PIETARSAARI Tori		Kairausnäytteet ja A. Forseenin vuoden 1783 kartta	
Salla Pärssinen 2013		MK 1:400	
MITTAUSDOKUMENTOINTI Pohjakartta Pietarsaaren kaupunki		MUSEOVIRASTO ARKEOLOGISET KENTTÄPALVELUT	
Teemu Mökkönen 2002 Mittaus ja puht.piirt. Eeva Pettäy 2013		Koord.: ETRS-GK23 Korkeus: N2000	Kartta 4



Osa-alue A

RAATHUONEENKATU

ISOKATU

KÖPMANSGATAN

raatihuone

taxi

1984-K-19-1

PIETARSAARI Tori		Kairausnäytteet ja arkeologisesti mielenkiintoinen alue	
Salla Pärssinen 2013		MK 1:400	
MITTAUSDOKUMENTOINTI Pohjakartta Pietarsaaren kaupunki		MUSEOVIRASTO ARKEOLOGISET KENTTÄPALVELUT	
Mittaus ja puht.pliirt. Eeva Pettäy 2013		Koord.: ETRS-GK23 Korkeus: N2000	Kartta 5

Luettelo poistetuista löydöistä

Nro	Näyte	Kerros	Laji	Materiaali	Kuvaus
1	N4	K11	Liitupiipun katkelma	Valkosavi	Koristelematon varren katkelma. 1 kpl.
2	N27	K24	Piin pala	Pii	Punertava piinoduli. 1 kpl.
3	N27	K25	Saviastian pala	Savi	Reuna- ja kylkipaloja. 5 kpl.
4	N27	K6	Eläimen luu	Luu	Palamattomia eläinten luita. 3 kpl.
5	N30	K6	Saviastian pala	Punasavi	Kylkipaloja karkeatekoisesta astiasta tai esineestä. 10 kpl.
6	N30	K6	Tasolasin pala	Lasi	Ikkunalasin palanen. Massa vihreä. 1 kpl.
7	N31	K9	Saviastian pala	Punasavi	Kylkipala karkeatekoisesta astiasta tai esineestä. 1 kpl.

Kairauslomake

nro

Kohde: _____ Päiväys: _____

Alue/sijainti: _____

Koordinaatit (x/y/z): _____

Näytteen kokonaispituus: _____

Kairauksen osat:

Näytteen pituus/tiivistyneisyys

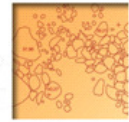
Kerroshavainnot: _____

Löydöt:

- keramiikka lasi liitupiippu metalli raha kuona puuesine nahkaesine kaakeli luu
 muu, mikä? _____ ei löytöjä

Kuvat: _____

Muuta: _____



Kairauslomake

Pietarsaaren tori 2013

Alue/sijainti: Torin itäpuolen pohjoisreuna

Näyte: **1**

Koordinaatit (x/y/z): X=23485362.4965 Y=7063601.2384 Z=6.666

Näytteen kokonaispituus: **1,5m**

Kairauksen osa 1:	50cm	Näytteen pituus 1:	46cm	Näytteen tiivistyneisyys 1:	-4cm
Kairauksen osa 2:	50cm	Näytteen pituus 2:	39cm	Näytteen tiivistyneisyys 2:	-11cm
Kairauksen osa 3:	50cm	Näytteen pituus 3:	47cm	Näytteen tiivistyneisyys 3:	-3cm
Kairauksen osa 4:	-	Näytteen pituus 4:	-	Näytteen tiivistyneisyys 4:	-
Kairauksen osa 5:	-	Näytteen pituus 5:	-	Näytteen tiivistyneisyys 5:	-

Kerroshavainnot:

K1: asfaltin alla oleva täyterkerros (silttiä ja hienoa hiekkaa) 0-40cm ja 50-60cm. K2: ohut mustanruskea hiekka 60-63cm. K3: vaaleanharmaa hieno hiekka 63-71cm. K4: harmaanruskea hieno hiekka, rautasaostumia 71-81cm. K5: tiilikkerros 81-89cm ja 100-111cm. K6: purkukerros (tummanruskeaa hiekkaa, tiilimurskaa, puuta) 111-119cm. K7: puhdas pohjahiekka 111-147cm.

Löydöt: -

Kuvat: AKDG3324: 7-8

Muuta:

Alue/sijainti: Torin itäpuolen pohjoisreuna

Näyte: **2**

Koordinaatit (x/y/z): X=23485354.4140 Y=7063597.0479 Z=6.996

Näytteen kokonaispituus: **1,0m**

Kairauksen osa 1:	50cm	Näytteen pituus 1:	60cm	Näytteen tiivistyneisyys 1:	+10cm
Kairauksen osa 2:	50cm	Näytteen pituus 2:	60cm	Näytteen tiivistyneisyys 2:	+10cm
Kairauksen osa 3:		Näytteen pituus 3:		Näytteen tiivistyneisyys 3:	
Kairauksen osa 4:		Näytteen pituus 4:		Näytteen tiivistyneisyys 4:	
Kairauksen osa 5:		Näytteen pituus 5:		Näytteen tiivistyneisyys 5:	

Kerroshavainnot:

0-16cm: asfaltin alla oleva täyterkerros (silttiä ja hienoa hiekkaa). 16-47cm: vaaleanharmaa hieno hiekka. 47-54cm: harmaanruskea hieno hiekka, rautasaostumia. 54-60cm: vaaleanharmaa hieno hiekka. 50-98cm: harmaanruskea hieno hiekka, rautasaostumia. 98-110cm: kivikerros.

Löydöt: -

Kuvat: -

Muuta: Kivi, ei päästy syvemmälle.

Alue/sijainti: Torin itäpuoli, keskivaihe

Näyte: **3**

Koordinaatit (x/y/z): X=23485352.6970 Y=7063588.2899 Z=7.184

Näytteen kokonaispituus: **1,0m**

Kairauksen osa 1:	50cm	Näytteen pituus 1:	32cm	Näytteen tiivistyneisyys 1:	-18cm
Kairauksen osa 2:	50cm	Näytteen pituus 2:	63cm	Näytteen tiivistyneisyys 2:	+13cm
Kairauksen osa 3:		Näytteen pituus 3:		Näytteen tiivistyneisyys 3:	
Kairauksen osa 4:		Näytteen pituus 4:		Näytteen tiivistyneisyys 4:	
Kairauksen osa 5:		Näytteen pituus 5:		Näytteen tiivistyneisyys 5:	

Kerroshavainnot:

0-14cm: asfaltin alla oleva täytekerros (silttiä ja hienoa hiekkaa). 14-113cm ja 50-113cm: puhdas pohjahiekka.

Löydöt: -

Kuvat: -

Muuta:

Alue/sijainti: Torin itäpuoli, raatihuoneen edusta

Näyte: **4**

Koordinaatit (x/y/z): X=23485366.6727 Y=7063591.3086 Z=6.836

Näytteen kokonaispituus: **1,5m**

Kairauksen osa 1:	50cm	Näytteen pituus 1:	38cm	Näytteen tiivistyneisyys 1:	-12cm
Kairauksen osa 2:	50cm	Näytteen pituus 2:	45cm	Näytteen tiivistyneisyys 2:	-5cm
Kairauksen osa 3:	50cm	Näytteen pituus 3:	33cm	Näytteen tiivistyneisyys 3:	-17cm
Kairauksen osa 4:		Näytteen pituus 4:		Näytteen tiivistyneisyys 4:	
Kairauksen osa 5:		Näytteen pituus 5:		Näytteen tiivistyneisyys 5:	

Kerroshavainnot:

K1: asfaltin alla oleva täytekerros (silttiä ja hienoa hiekkaa) 0-9cm. K3: vaaleanharmaa hieno hiekka 9-17cm. K6: purkukerros (tummanruskeaa hiekkaa, tiilimurskaa, puuta) 17-38cm ja 50-55cm. K8: vaalea hieno hiekka 55-80cm. K9: palo-/purkukerros (mustanruskeaa hiekkaa, hiiltä, tiilimurskaa) 80-95cm ja 100-105cm. K10: punertavanruskea (palanut?) hiekka 105-107,5cm. K11: palo-/purkukerros (mustanruskeaa hiekkaa, hiiltä, tiilimurskaa) 107,5-112. K3: vaaleanharmaa hieno hiekka 112-114,5cm. K4: harmaanruskeaa hieno hiekka, rautasaostumia 114,5-121cm. K7: puhdas pohjahiekka 121-133.

Löydöt: Poistettu löytö 1. Liitupiipun varren katkelma (K11)

Kuvat: AKDG3324: 9-11

Muuta:

Alue/sijainti: Torin itäpuoli, raatihuoneen edusta

Näyte: 5

Koordinaatit (x/y/z): X=23485369.5634 Y=7063583.1420 Z=7.011

Näytteen kokonaispituus: 1,04m

Kairauksen osa 1: 50cm	Näytteen pituus 1: 35cm	Näytteen tiivistyneisyys 1: -15cm
Kairauksen osa 2: 50cm	Näytteen pituus 2: 43cm	Näytteen tiivistyneisyys 2: -7cm
Kairauksen osa 3: 4cm	Näytteen pituus 3: 4cm	Näytteen tiivistyneisyys 3: 0
Kairauksen osa 4:	Näytteen pituus 4:	Näytteen tiivistyneisyys 4:
Kairauksen osa 5:	Näytteen pituus 5:	Näytteen tiivistyneisyys 5:

Kerroshavainnot:

K1: asfaltin alla oleva täytekerros (silttiä ja hienoa hiekkaa) 0-9cm. K3: vaaleanharmaa hieno hiekka 9-12cm. K6: purkukerros (tummanruskeaa hiekkaa, tiilimurskaa, puuta) 12-35cm ja 50-65cm. K5: tiilikerros 65-76cm. K3: vaaleanharmaa hieno hiekka 76-93cm. K9: palo-/purkukerros (mustanruskeaa hiekkaa, hiiltä, tiilimurskaa) 100-104cm.

Löydöt: -

Kuvat: AKDG3324: 12-13

Muuta: Kivi, ei päästy syvemmälle.

Alue/sijainti: Torin itäpuoli, raatihuoneen edusta

Näyte: 6

Koordinaatit (x/y/z): X=23485362.2311 Y=7063577.1611 Z=7.236

Näytteen kokonaispituus: 1,5m

Kairauksen osa 1: 50cm	Näytteen pituus 1: 23cm	Näytteen tiivistyneisyys 1: -27cm
Kairauksen osa 2: 50cm	Näytteen pituus 2: 48cm	Näytteen tiivistyneisyys 2: -2cm
Kairauksen osa 3: 50cm	Näytteen pituus 3: 40cm	Näytteen tiivistyneisyys 3: -10cm
Kairauksen osa 4:	Näytteen pituus 4:	Näytteen tiivistyneisyys 4:
Kairauksen osa 5:	Näytteen pituus 5:	Näytteen tiivistyneisyys 5:

Kerroshavainnot:

K1: asfaltin alla oleva täytekerros (silttiä ja hienoa hiekkaa) 0-18cm. K6: purkukerros (tummanruskeaa hiekkaa, tiilimurskaa, puuta) 18-23cm ja 50-55cm. K7: puhdas pohjahiekka 55-98cm ja 100-140cm.

Löydöt: -

Kuvat: AKDG3324: 14

Muuta:

Alue/sijainti: Torin itäpuoli, keskivaihe

Näyte: **7**

Koordinaatit (x/y/z): X=23485347.6724 Y=7063581.2232 Z=7.438

Näytteen kokonaispituus: **0,5m**

Kairauksen osa 1: 50cm	Näytteen pituus 1: 17cm	Näytteen tiivistyneisyys 1: -33cm
Kairauksen osa 2:	Näytteen pituus 2:	Näytteen tiivistyneisyys 2:
Kairauksen osa 3:	Näytteen pituus 3:	Näytteen tiivistyneisyys 3:
Kairauksen osa 4:	Näytteen pituus 4:	Näytteen tiivistyneisyys 4:
Kairauksen osa 5:	Näytteen pituus 5:	Näytteen tiivistyneisyys 5:

Kerroshavainnot:

0-17cm: asfaltin alla oleva täyterkerros (silttiä ja hienoa hiekkaa).

Löydöt: -

Kuvat: -

Muuta: Ei päästy syvemmälle.

Alue/sijainti: Torin itäpuoli, keskivaihe

Näyte: **8**

Koordinaatit (x/y/z): X=23485348.3661 Y=7063581.0745 Z=7.428

Näytteen kokonaispituus: **0,6m**

Kairauksen osa 1: 50cm	Näytteen pituus 1: 35cm	Näytteen tiivistyneisyys 1: -15cm
Kairauksen osa 2: 10cm	Näytteen pituus 2: 8cm	Näytteen tiivistyneisyys 2: -2cm
Kairauksen osa 3:	Näytteen pituus 3:	Näytteen tiivistyneisyys 3:
Kairauksen osa 4:	Näytteen pituus 4:	Näytteen tiivistyneisyys 4:
Kairauksen osa 5:	Näytteen pituus 5:	Näytteen tiivistyneisyys 5:

Kerroshavainnot:

0-12cm: asfaltin alla oleva täyterkerros (silttiä ja hienoa hiekkaa). 12-21cm: vaaleanharmaa hieno hiekka. 21-35cm ja 50-58cm: sekarakainen hiekka.

Löydöt: -

Kuvat: -

Muuta: Kivi, ei päästy syvemmälle.

Alue/sijainti: Torin itäpuoli, keskivaihe

Näyte: **9**

Koordinaatit (x/y/z): X=23485353.6412 Y=7063567.9216 Z=7.482

Näytteen kokonaispituus: **1,5m**

Kairauksen osa 1:	50cm	Näytteen pituus 1:	43cm	Näytteen tiivistyneisyys 1:	-7cm
Kairauksen osa 2:	50cm	Näytteen pituus 2:	72cm	Näytteen tiivistyneisyys 2:	+22cm
Kairauksen osa 3:	50cm	Näytteen pituus 3:	36cm	Näytteen tiivistyneisyys 3:	-14cm
Kairauksen osa 4:		Näytteen pituus 4:		Näytteen tiivistyneisyys 4:	
Kairauksen osa 5:		Näytteen pituus 5:		Näytteen tiivistyneisyys 5:	

Kerroshavainnot:

0-11cm: asfaltin alla oleva täyterkerros (silttiä ja hienoa hiekkaa). 11-43cm: vaaleanharmaa hieno hiekka. 50-122cm ja 100-136cm: puhdas pohjahiekka.

Löydöt: -

Kuvat: -

Muuta:

Alue/sijainti: Torin itäpuolen eteläreuna

Näyte: **10**

Koordinaatit (x/y/z): X=23485348.3603 Y=7063558.9729 Z=7.638

Näytteen kokonaispituus: **1,5m**

Kairauksen osa 1:	50cm	Näytteen pituus 1:	45cm	Näytteen tiivistyneisyys 1:	-5cm
Kairauksen osa 2:	50cm	Näytteen pituus 2:	70cm	Näytteen tiivistyneisyys 2:	+20cm
Kairauksen osa 3:	50cm	Näytteen pituus 3:	43cm	Näytteen tiivistyneisyys 3:	-7cm
Kairauksen osa 4:		Näytteen pituus 4:		Näytteen tiivistyneisyys 4:	
Kairauksen osa 5:		Näytteen pituus 5:		Näytteen tiivistyneisyys 5:	

Kerroshavainnot:

0-22cm: asfaltin alla oleva täyterkerros (silttiä ja hienoa hiekkaa). 22-45cm ja 50-91cm: vaaleanpunainen hiekka. 91-94cm: savi. 94-120cm: harmaa hiekka. 100-143cm: puhdas pohjahiekka.

Löydöt: -

Kuvat: -

Muuta:

Alue/sijainti: Torin itäpuolen eteläreuna

Näyte: **11**

Koordinaatit (x/y/z): X=23485357.5305 Y=7063558.9672 Z=7.464

Näytteen kokonaispituus: **1,5m**

Kairauksen osa 1:	50cm	Näytteen pituus 1:	27cm	Näytteen tiivistyneisyys 1:	-23cm
Kairauksen osa 2:	50cm	Näytteen pituus 2:	39cm	Näytteen tiivistyneisyys 2:	-11cm
Kairauksen osa 3:	50cm	Näytteen pituus 3:	62cm	Näytteen tiivistyneisyys 3:	+12cm
Kairauksen osa 4:		Näytteen pituus 4:		Näytteen tiivistyneisyys 4:	
Kairauksen osa 5:		Näytteen pituus 5:		Näytteen tiivistyneisyys 5:	

Kerroshavainnot:

K1: asfaltin alla oleva täytekerros (silttiä ja hienoa hiekkaa) 0-11cm. K3: vaaleanharmaa hieno hiekka 11-16cm. K6: purkukerros (tummanruskeaa hiekkaa, tiilimurskaa, puuta) 16-27cm ja 50-59cm. K12: kivikerros 59-68cm. K9: palo-/purkukerros (mustanruskeaa hiekkaa, hiiltä, tiilimurskaa) 68-74cm. K13: vaaleanharmaa hieno hiekka, seassa kiviä 74-89cm ja 100-143cm. K14: vaaleanpunainen hiekka 143-162cm.

Löydöt: -

Kuvat: AKDG3324: 15-17

Muuta:

Alue/sijainti: Torin länsipuolen koillisnurkka

Näyte: **12**

Koordinaatit (x/y/z): X=23485315.1458 Y=7063597.9936 Z=7.100

Näytteen kokonaispituus: **1,5m**

Kairauksen osa 1:	50cm	Näytteen pituus 1:	36cm	Näytteen tiivistyneisyys 1:	-14cm
Kairauksen osa 2:	50cm	Näytteen pituus 2:	56cm	Näytteen tiivistyneisyys 2:	+6cm
Kairauksen osa 3:	50cm	Näytteen pituus 3:	56cm	Näytteen tiivistyneisyys 3:	+6cm
Kairauksen osa 4:		Näytteen pituus 4:		Näytteen tiivistyneisyys 4:	
Kairauksen osa 5:		Näytteen pituus 5:		Näytteen tiivistyneisyys 5:	

Kerroshavainnot:

0-10cm: asfaltin alla oleva täytekerros (silttiä ja hienoa hiekkaa). 10-36cm, 50-106cm ja 100-112cm: keskikarkea täytehiekka. 112-118cm: savinen hiekka. 118-125cm: keskikarkea hiekka, rautasaostumia. 125-156cm: karkea hiekka.

Löydöt: -

Kuvat: -

Muuta:

Alue/sijainti: Torin länsipuoli, osa-alue A

Näyte: **13**

Koordinaatit (x/y/z): X=23485304.7735 Y=7063599.3232 Z=6.632

Näytteen kokonaispituus: **1,35m**

Kairauksen osa 1:	50cm	Näytteen pituus 1:	38cm	Näytteen tiivistyneisyys 1:	-12
Kairauksen osa 2:	50cm	Näytteen pituus 2:	39cm	Näytteen tiivistyneisyys 2:	-11cm
Kairauksen osa 3:	35cm	Näytteen pituus 3:	19cm	Näytteen tiivistyneisyys 3:	-16cm
Kairauksen osa 4:		Näytteen pituus 4:		Näytteen tiivistyneisyys 4:	
Kairauksen osa 5:		Näytteen pituus 5:		Näytteen tiivistyneisyys 5:	

Kerroshavainnot:

K1: asfaltin alla oleva täytekerros (silttiä ja hienoa hiekkaa) 0-15cm. K3: vaaleanharmaa hieno hiekka 15-24cm. K6: purkukerros (tummanruskeaa hiekkaa, tiilimurskaa, puuta) 24-38cm ja 50-60cm. K16: vaaleanharmaa hiekka 60-61cm. K6: purkukerros (tummanruskeaa hiekkaa, tiilimurskaa, puuta) 61-70cm. K16: vaaleanharmaa hiekka 70-79cm. K9: palo-/purkukerros (mustanruskea hiekka, hiiltä, tiilimurskaa) 79-89cm ja 100-116cm. K12: kivikerros 116-118cm. K15: keskikarkea hiekka 118-119cm.

Löydöt: -

Kuvat: AKDG3324: 18-20

Muuta:

Alue/sijainti: Torin länsipuoli, osa-alue A

Näyte: **14**

Koordinaatit (x/y/z): X=23485298.3761 Y=7063599.9395 Z=6.220

Näytteen kokonaispituus: **1,5m**

Kairauksen osa 1:	50cm	Näytteen pituus 1:	26cm	Näytteen tiivistyneisyys 1:	-24cm
Kairauksen osa 2:	50cm	Näytteen pituus 2:	42cm	Näytteen tiivistyneisyys 2:	-8cm
Kairauksen osa 3:	50cm	Näytteen pituus 3:	46cm	Näytteen tiivistyneisyys 3:	-4cm
Kairauksen osa 4:		Näytteen pituus 4:		Näytteen tiivistyneisyys 4:	
Kairauksen osa 5:		Näytteen pituus 5:		Näytteen tiivistyneisyys 5:	

Kerroshavainnot:

K1: asfaltin alla oleva täytekerros (silttiä ja hienoa hiekkaa) 0-8cm. K17: siltti (kova, tiivis) 8-14cm. K15: keskikarkea hiekka 14-17cm. K18: harmaa hiekka 17-26cm ja 50-56cm. K6: purkukerros (tummanruskeaa hiekkaa, tiilimurskaa, puuta, yläosassa runsaasti hiiltä (56-69cm)) 56-74cm. K8: vaalea hieno hiekka 74-78cm. K6: purkukerros (tummanruskeaa hiekkaa, tiilimurskaa, puuta) 78-88cm. K15: keskikarkea hiekka 88-92cm ja 100-146.

Löydöt: -

Kuvat: AKDG3324: 21-23

Muuta:

Alue/sijainti: Torin länsipuoli, osa-alue A

Näyte: **15**

Koordinaatit (x/y/z): X=23485304.6329 Y=7063607.1172 Z=6.505

Näytteen kokonaispituus: **1,3m**

Kairauksen osa 1:	50cm	Näytteen pituus 1:	24cm	Näytteen tiivistyneisyys 1:	-26cm
Kairauksen osa 2:	50cm	Näytteen pituus 2:	12cm	Näytteen tiivistyneisyys 2:	-38cm
Kairauksen osa 3:	30cm	Näytteen pituus 3:	14cm	Näytteen tiivistyneisyys 3:	-16cm
Kairauksen osa 4:		Näytteen pituus 4:		Näytteen tiivistyneisyys 4:	
Kairauksen osa 5:		Näytteen pituus 5:		Näytteen tiivistyneisyys 5:	

Kerroshavainnot:

0-24cm ja 50-51cm: vaaleanharamaa kivi- ja hiikkakerros. 51-62cm: tummanruskea hiekka. 100-114cm: kiviä ja hiekkaa.

Löydöt: -

Kuvat: -

Muuta: Ei päästy syvemmälle.

Alue/sijainti: Torin länsipuoli, osa-alue A

Näyte: **16**

Koordinaatit (x/y/z): X=23485301.3547 Y=7063612.7686 Z=6.336

Näytteen kokonaispituus: **1,5m**

Kairauksen osa 1:	50cm	Näytteen pituus 1:	19cm	Näytteen tiivistyneisyys 1:	-31cm
Kairauksen osa 2:	50cm	Näytteen pituus 2:	23cm	Näytteen tiivistyneisyys 2:	-27cm
Kairauksen osa 3:	50cm	Näytteen pituus 3:	42cm	Näytteen tiivistyneisyys 3:	-8cm
Kairauksen osa 4:		Näytteen pituus 4:		Näytteen tiivistyneisyys 4:	
Kairauksen osa 5:		Näytteen pituus 5:		Näytteen tiivistyneisyys 5:	

Kerroshavainnot:

0-9cm: vaaleanharmaa hiekka. 9-19cm: ruskea hiekka, seassa kiviä. 50-64cm: vaaleanruskea hiekka, seassa kiviä. 64-73cm ja 100-142cm: tumma hiekka.

Löydöt: -

Kuvat: -

Muuta:

Alue/sijainti: Torin länsipuoli, osa-alue A

Näyte: **17**

Koordinaatit (x/y/z): X=23485292.5512 Y=7063609.3847 Z=5.888

Näytteen kokonaispituus: **1,0m**

Kairauksen osa 1:	50cm	Näytteen pituus 1:	25cm	Näytteen tiivistyneisyys 1:	-25cm
Kairauksen osa 2:	50cm	Näytteen pituus 2:	46cm	Näytteen tiivistyneisyys 2:	-4cm
Kairauksen osa 3:		Näytteen pituus 3:		Näytteen tiivistyneisyys 3:	
Kairauksen osa 4:		Näytteen pituus 4:		Näytteen tiivistyneisyys 4:	
Kairauksen osa 5:		Näytteen pituus 5:		Näytteen tiivistyneisyys 5:	

Kerroshavainnot:

K12: kivikerros 0-25cm ja 50-55cm. K17: siltti (kova, tiivis) 55-63cm. K6: purkukerros (tummanruskeaa hiekkaa, tiilimurskaa, puuta) 63-73cm. K14: vaaleanpunainen hiekka 73-96cm.

Löydöt: -

Kuvat: AKDG3324: 24

Muuta: Ei päästy syvemmälle.

Alue/sijainti: Torin länsipuoli, osa-alue A

Näyte: **18**

Koordinaatit (x/y/z): X=23485282.2901 Y=7063609.2175 Z=5.216

Näytteen kokonaispituus: **0,5m**

Kairauksen osa 1:	50cm	Näytteen pituus 1:	19cm	Näytteen tiivistyneisyys 1:	-31cm
Kairauksen osa 2:		Näytteen pituus 2:		Näytteen tiivistyneisyys 2:	
Kairauksen osa 3:		Näytteen pituus 3:		Näytteen tiivistyneisyys 3:	
Kairauksen osa 4:		Näytteen pituus 4:		Näytteen tiivistyneisyys 4:	
Kairauksen osa 5:		Näytteen pituus 5:		Näytteen tiivistyneisyys 5:	

Kerroshavainnot:

0-19cm: vaaleanharamaa kivi- ja hiekkakerros.

Löydöt: -

Kuvat: -

Muuta: Ei päästy syvemmälle

Alue/sijainti: Torin länsipuolen pohjoisreuna

Näyte: **19**

Koordinaatit (x/y/z): X=23485312.5754 Y=7063610.9601 Z=6.903

Näytteen kokonaispituus: **0,25m**

Kairauksen osa 1:	25cm	Näytteen pituus 1:	8cm	Näytteen tiivistyneisyys 1:	-17cm
Kairauksen osa 2:		Näytteen pituus 2:		Näytteen tiivistyneisyys 2:	
Kairauksen osa 3:		Näytteen pituus 3:		Näytteen tiivistyneisyys 3:	
Kairauksen osa 4:		Näytteen pituus 4:		Näytteen tiivistyneisyys 4:	
Kairauksen osa 5:		Näytteen pituus 5:		Näytteen tiivistyneisyys 5:	

Kerroshavainnot:

0-8cm: vaaleanharamaa kivi- ja hiekkakerros.

Löydöt: -

Kuvat: -

Muuta: Ei päästy syvemmälle

Alue/sijainti: Torin länsipuoli, keskivaihe

Näyte: **20**

Koordinaatit (x/y/z): X=23485310.1701 Y=7063586.0009 Z=6.861

Näytteen kokonaispituus: **0,6m**

Kairauksen osa 1:	50cm	Näytteen pituus 1:	32cm	Näytteen tiivistyneisyys 1:	-18cm
Kairauksen osa 2:	10cm	Näytteen pituus 2:	16cm	Näytteen tiivistyneisyys 2:	+6cm
Kairauksen osa 3:		Näytteen pituus 3:		Näytteen tiivistyneisyys 3:	
Kairauksen osa 4:		Näytteen pituus 4:		Näytteen tiivistyneisyys 4:	
Kairauksen osa 5:		Näytteen pituus 5:		Näytteen tiivistyneisyys 5:	

Kerroshavainnot:

K1: asfaltin alla oleva täytekerros (silttiä ja hienoa hiekkaa) 0-9cm. K3: vaaleanharmaa hieno hiekka 9-17cm. K6: purkukerros (tummanruskeaa hiekkaa, tiilimurskaa, puuta) 17-32cm ja 50-66cm.

Löydöt: -

Kuvat: AKDG3324: 25-26

Muuta: Ei päästy syvemmälle.

Alue/sijainti: Torin länsipuoli, keskivaihe

Näyte: **21**

Koordinaatit (x/y/z): X=23485299.7834 Y=7063582.5617 Z=6.223

Näytteen kokonaispituus: **0,9m**

Kairauksen osa 1: 50cm	Näytteen pituus 1: 25cm	Näytteen tiivistyneisyys 1: -25cm
Kairauksen osa 2: 40cm	Näytteen pituus 2: 17cm	Näytteen tiivistyneisyys 2: -23cm
Kairauksen osa 3:	Näytteen pituus 3:	Näytteen tiivistyneisyys 3:
Kairauksen osa 4:	Näytteen pituus 4:	Näytteen tiivistyneisyys 4:
Kairauksen osa 5:	Näytteen pituus 5:	Näytteen tiivistyneisyys 5:

Kerroshavainnot:

0-4cm: asfaltin alla oleva täyterkerros (silttiä ja hienoa hiekkaa). 4-19cm: kirjava hiekka. 19-21cm: tummanruskea hiekka. 21-25cm: vaalea hiekka. 40-48cm tummanruskea hiekka. 48-57cm: vaaleanharmaa kivi- ja hiekkakerros.

Löydöt: -

Kuvat: -

Muuta: Ei päästy syvemmälle.

Alue/sijainti: Torin länsipuoli, keskivaihe

Näyte: **22**

Koordinaatit (x/y/z): X=23485316.9387 Y=7063577.9314 Z=7.202

Näytteen kokonaispituus: **0,35m**

Kairauksen osa 1: 35cm	Näytteen pituus 1: 19cm	Näytteen tiivistyneisyys 1: -16cm
Kairauksen osa 2:	Näytteen pituus 2:	Näytteen tiivistyneisyys 2:
Kairauksen osa 3:	Näytteen pituus 3:	Näytteen tiivistyneisyys 3:
Kairauksen osa 4:	Näytteen pituus 4:	Näytteen tiivistyneisyys 4:
Kairauksen osa 5:	Näytteen pituus 5:	Näytteen tiivistyneisyys 5:

Kerroshavainnot:

0-6cm: asfaltin alla oleva täyterkerros (silttiä ja hienoa hiekkaa). 6-14cm: tummanruskea hiekka. 14-19cm: vaalea hiekka.

Löydöt: -

Kuvat: -

Muuta: Ei päästy syvemmälle.

Alue/sijainti: Torin länsipuoli, keskivaihe

Näyte: **23**

Koordinaatit (x/y/z): X=23485313.3631 Y=7063570.1131 Z=7.031

Näytteen kokonaispituus: **1,2m**

Kairauksen osa 1:	50cm	Näytteen pituus 1:	28cm	Näytteen tiivistyneisyys 1:	-22cm
Kairauksen osa 2:	50cm	Näytteen pituus 2:	59cm	Näytteen tiivistyneisyys 2:	+9cm
Kairauksen osa 3:	20cm	Näytteen pituus 3:	18cm	Näytteen tiivistyneisyys 3:	-2cm
Kairauksen osa 4:		Näytteen pituus 4:		Näytteen tiivistyneisyys 4:	
Kairauksen osa 5:		Näytteen pituus 5:		Näytteen tiivistyneisyys 5:	

Kerroshavainnot:

K1: asfaltin alla oleva täytekerros (silttiä ja hienoa hiekkaa) 0-4cm. K6: purkukerros (tummanruskeaa hiekkaa, tiilimurskaa, puuta) 4-16cm. K5: tiilikkerros 16-26cm. K6: purkukerros (tummanruskeaa hiekkaa, tiilimurskaa, puuta) 26-28cm ja 50-59cm. K12: kivikerros 59-65cm. K15: keskikarkea hiekka 65-71cm. K19: harmaanruskea hiekka, rautasaostumia, seassa vaaleanruskeaa hiekkaa, silttiä ja kiviä 71-89cm. K17: siltti (kova, tiivis) 89-93cm. K20: kiviä, vaaleaa hiekkaa, rautasaostumia (kova) 93-109cm ja 100-113cm. K15: keskikarkea hiekka 113-118cm.

Löydöt: -

Kuvat: AKDG3324: 27-29

Muuta: Ei päästy syvemmälle.

Alue/sijainti: Torin länsipuoli, kaakkoiskulma

Näyte: **24**

Koordinaatit (x/y/z): X=23485316.1296 Y=7063558.7145 Z=7.215

Näytteen kokonaispituus: **1,3m**

Kairauksen osa 1:	50cm	Näytteen pituus 1:	43cm	Näytteen tiivistyneisyys 1:	-7cm
Kairauksen osa 2:	50cm	Näytteen pituus 2:	50cm	Näytteen tiivistyneisyys 2:	0
Kairauksen osa 3:	30cm	Näytteen pituus 3:	50cm	Näytteen tiivistyneisyys 3:	+20cm
Kairauksen osa 4:		Näytteen pituus 4:		Näytteen tiivistyneisyys 4:	
Kairauksen osa 5:		Näytteen pituus 5:		Näytteen tiivistyneisyys 5:	

Kerroshavainnot:

K1: asfaltin alla oleva täytekerros (silttiä ja hienoa hiekkaa) 0-3cm. K21: ruskea hiekka 3-16cm. K2: ohut mustanruskea hiekka 16-20cm. K6: purkukerros (tummanruskeaa hiekkaa, tiilimurskaa, puuta) 20-34cm. K15: keskikarkea hiekka 34-43cm ja 50-91cm. K13: vaaleanharmaa hieno hiekka, seassa kiviä 91-100cm ja 100-131cm. K22: keskikarkea hiekka, rautasaostumia 131-140cm. K13: vaaleanharmaa hieno hiekka, seassa kiviä 140-150cm.

Löydöt: -

Kuvat: AKDG3324: 30-32

Muuta:

Alue/sijainti: Torin länsipuli, eteläreuna

Näyte: **25**

Koordinaatit (x/y/z): X=23485309.7112 Y=7063563.4576 Z=6.759

Näytteen kokonaispituus: **0,6m**

Kairauksen osa 1: 50cm	Näytteen pituus 1: 31cm	Näytteen tiivistyneisyys 1: -19cm
Kairauksen osa 2: 10cm	Näytteen pituus 2: 10cm	Näytteen tiivistyneisyys 2: 0
Kairauksen osa 3:	Näytteen pituus 3:	Näytteen tiivistyneisyys 3:
Kairauksen osa 4:	Näytteen pituus 4:	Näytteen tiivistyneisyys 4:
Kairauksen osa 5:	Näytteen pituus 5:	Näytteen tiivistyneisyys 5:

Kerroshavainnot:

K1: asfaltin alla oleva täytekerros (silттіä ja hienoa hiekkaa) 0-3cm. K21: ruskea hiekka 3-28cm. K6: purkukerros (tummanruskeaa hiekkaa, tiilimurskaa, puuta) 28-31cm. K5: tiilikkerros 50-60cm.

Löydöt: -

Kuvat: AKDG3324: 33-34

Muuta: Ei päästy syvemmälle.

Alue/sijainti:

Näyte: **26**

Koordinaatit (x/y/z): X=23485301.7128 Y=7063573.7976 Z=6.316

Näytteen kokonaispituus: **1,5m**

Kairauksen osa 1: 50cm	Näytteen pituus 1: 29cm	Näytteen tiivistyneisyys 1: -21cm
Kairauksen osa 2: 50cm	Näytteen pituus 2: 25cm	Näytteen tiivistyneisyys 2: -25cm
Kairauksen osa 3: 50cm	Näytteen pituus 3: 9cm	Näytteen tiivistyneisyys 3: -41cm
Kairauksen osa 4:	Näytteen pituus 4:	Näytteen tiivistyneisyys 4:
Kairauksen osa 5:	Näytteen pituus 5:	Näytteen tiivistyneisyys 5:

Kerroshavainnot:

0-5cm: asfaltin alla oleva täytekerros (silттіä ja hienoa hiekkaa). 5-25cm ruskea täytehiekka. 25-29cm ja 50-66cm: punertava hiekka, seassa vähän kiviä ja hiiltä. 66-75cm ja 100-109cm: vaaleanharmaa kivi- ja hiekkakerros.

Löydöt: -

Kuvat: -

Muuta:

Alue/sijainti: Torin länsipuoli, eteläreuna

Näyte: **27**

Koordinaatit (x/y/z): X=23485301.9932 Y=7063563.4042 Z=6.230

Näytteen kokonaispituus: **2,5m**

Kairauksen osa 1:	50cm	Näytteen pituus 1:	30cm	Näytteen tiivistyneisyys 1:	-20cm
Kairauksen osa 2:	50cm	Näytteen pituus 2:	41cm	Näytteen tiivistyneisyys 2:	-9cm
Kairauksen osa 3:	50cm	Näytteen pituus 3:	22cm	Näytteen tiivistyneisyys 3:	-28cm
Kairauksen osa 4:	50cm	Näytteen pituus 4:	37cm	Näytteen tiivistyneisyys 4:	-13cm
Kairauksen osa 5:	50cm	Näytteen pituus 5:	52cm	Näytteen tiivistyneisyys 5:	+2cm

Kerroshavainnot:

K1: asfaltin alla oleva täytekerros (silttiä ja hienoa hiekkaa) 0-1cm. K21: ruskea hiekka 1-30cm ja 50-55cm. K23: punertava hiekka 55-60cm. K24: kanelinruskea hiekka 60-67cm. K25: palokerros 67-84cm. K6: purkukerros (tummanruskeaa hiekkaa, tiilimurskaa, puuta) 84-91cm, 100-122cm ja 150-158cm. K4: harmaanruskea hieno hiekka, rautasaostumia 158-180cm. K23: punertava hiekka 180-183cm. K17: siltti (kova, tiivis) 183-187cm ja 200-202cm. K17 ja K15 sekoittunut 202-214cm. K13: vaaleanharmaa hieno hiekka, seassa kiviä 214-245cm. K15: keskikarkea hiekka 245-252cm.

Löydöt: Poistetut löydöt 2-4. Piin pala (K21), keramiikkaa (K25), eläimen luita (K6)

Kuvat: AKDG3324: 35-38

Muuta:

Alue/sijainti: Torin länsipuoli, eteläreuna

Näyte: **28**

Koordinaatit (x/y/z): X=23485296.2748 Y=7063565.9882 Z=5.818

Näytteen kokonaispituus: **0,6m**

Kairauksen osa 1:	50cm	Näytteen pituus 1:	31cm	Näytteen tiivistyneisyys 1:	-19cm
Kairauksen osa 2:	10cm	Näytteen pituus 2:	7cm	Näytteen tiivistyneisyys 2:	-3cm
Kairauksen osa 3:		Näytteen pituus 3:		Näytteen tiivistyneisyys 3:	
Kairauksen osa 4:		Näytteen pituus 4:		Näytteen tiivistyneisyys 4:	
Kairauksen osa 5:		Näytteen pituus 5:		Näytteen tiivistyneisyys 5:	

Kerroshavainnot:

K21: ruskea hiekka 0-5cm. K3: vaaleanharmaa hieno hiekka 5-14cm. K6: purkukerros (tummanruskeaa hiekkaa, tiilimurskaa, puuta) 14-31cm ja 50-53cm. K3: vaaleanharmaa hieno hiekka 53-56cm. K9: palo-/purkukerros (mustanruskea hiekka, hiiltä, tiilimurskaa) 56-57cm.

Löydöt: -

Kuvat: AKDG3324: 39

Muuta: Ei päästy syvemmälle.

Alue/sijainti: Torin itäpuolen eteläreuna

Näyte: 29

Koordinaatit (x/y/z): X=23485348.2479 Y=7063548.2577 Z=7.737

Näytteen kokonaispituus: 2,0m

Kairauksen osa 1:	50cm	Näytteen pituus 1:	28cm	Näytteen tiivistyneisyys 1:	-22cm
Kairauksen osa 2:	50cm	Näytteen pituus 2:	66cm	Näytteen tiivistyneisyys 2:	+16cm
Kairauksen osa 3:	50cm	Näytteen pituus 3:	55cm	Näytteen tiivistyneisyys 3:	+5cm
Kairauksen osa 4:	50cm	Näytteen pituus 4:	54cm	Näytteen tiivistyneisyys 4:	+4cm
Kairauksen osa 5:		Näytteen pituus 5:		Näytteen tiivistyneisyys 5:	

Kerroshavainnot:

0-7cm: asfaltin alla oleva täytekerros (silttiä ja hienoa hiekkaa). 7-19cm: ruskeanharmaa hiekka, seassa kiviä. 19-28cm ja 50-55cm: vaalenaruskea hiekka, seassa kiviä. 55-116cm ja 100-124cm: ruskea tätehiekkä. 124-150cm: harmaa siltti. 150-155cm: rautasaostumia siltin seassa. 150-156cm: punertavanruskea hiekka. 156-181cm: rautasaostumia siltin seassa. 181-188cm: vaalea hieno hiekka, seassa rautasaostumia. 188-204cm: harmaa siltti.

Löydöt: -

Kuvat: -

Muuta:

Alue/sijainti: Raatihuoneen edusta

Näyte: 30

Koordinaatit (x/y/z): X=23485376.3858 Y=7063567.2954 Z=6.595

Näytteen kokonaispituus: 2,5m

Kairauksen osa 1:	50cm	Näytteen pituus 1:	33cm	Näytteen tiivistyneisyys 1:	-17cm
Kairauksen osa 2:	50cm	Näytteen pituus 2:	46cm	Näytteen tiivistyneisyys 2:	-4cm
Kairauksen osa 3:	50cm	Näytteen pituus 3:	29cm	Näytteen tiivistyneisyys 3:	-21cm
Kairauksen osa 4:	50cm	Näytteen pituus 4:	33cm	Näytteen tiivistyneisyys 4:	-17cm
Kairauksen osa 5:	50cm	Näytteen pituus 5:	55cm	Näytteen tiivistyneisyys 5:	+5cm

Kerroshavainnot:

K1: asfaltin alla oleva täytekerros (silttiä ja hienoa hiekkaa) 0-11cm. K26: keskikarkea tätehiekkä 11-33cm. K8: vaalea hieno hiekka 50-78cm. K6: purkukerros (tummanruskeaa hiekkaa, tiilimurskaa, puuta) 78-96cm, 100-129cm ja 150-180cm. K7: puhdas pohjahiekka 180-183cm ja 200-255cm.

Löydöt: Poistetu löydöt 5-6. Keramiikan paloja ja vihreää ikkunalasia (K6)

Kuvat: AKDG3324: 40-44

Muuta:

Alue/sijainti: Raatihuoneen edusta

Näyte: **31**

Koordinaatit (x/y/z): X=23485373.9292 Y=7063601.1350 Z=6.164

Näytteen kokonaispituus: **2,5m**

Kairauksen osa 1:	50cm	Näytteen pituus 1:	36cm	Näytteen tiivistyneisyys 1:	-14cm
Kairauksen osa 2:	50cm	Näytteen pituus 2:	46cm	Näytteen tiivistyneisyys 2:	-4cm
Kairauksen osa 3:	50cm	Näytteen pituus 3:	23cm	Näytteen tiivistyneisyys 3:	-27cm
Kairauksen osa 4:	50cm	Näytteen pituus 4:	24cm	Näytteen tiivistyneisyys 4:	-26cm
Kairauksen osa 5:	50cm	Näytteen pituus 5:	36cm	Näytteen tiivistyneisyys 5:	-14cm

Kerroshavainnot:

K1: asfaltin alla oleva täyterkerros (silttiä ja hienoa hiekkaa) 0-4cm. K21: ruskea hiekka 4-28cm. K6: purkukerros (tummanruskeaa hiekkaa, tiilimurskaa, puuta) 28-36cm ja 50-55cm. K5: tiilikerros 55-62cm. K6: purkukerros (tummanruskeaa hiekkaa, tiilimurskaa, puuta) 62-68cm. K27: kellertävä hiekka 68-69cm. K17: siltti (kova, tiivis) 69-93cm. K9: palo-/purkukerros (mustanruskea hiekka, hiiltä, tiilimurskaa) 93-96cm, 100-123cm, 150-171cm ja 200-205cm. K5: tiilikerros 205-210cm. K7: puhdas pohjahiekka 210-236cm.

Löydöt: Poistettu löytö 7. Keramiikan pala (K9)

Kuvat: AKDG3324: 45-49

Muuta:

Kerrokset

K	Kuvailu
1	asfaltin alla oleva täyterkerros (silttiä ja hienoa hiekkaa)
2	ohut mustanruskea hiekka
3	vaaleanharmaa hieno hiekka
4	harmaanruskea hieno hiekka, rautasaostumia
5	tiilikerros
6	purkukerros (tummanruskeaa hiekkaa, tiilimurskaa, puuta)
7	puhdas pohjahiekka
8	vaalea hieno hiekka
9	palo-/purkukerros (mustanruskea hiekka, hiiltä, tiilimurskaa)
10	punertavanruskea (palanut?) hiekka
11	palo-/purkukerros (mustanruskea hiekka, hiiltä, tiilimurskaa)
12	kivikerros
13	vaaleanharmaa hieno hiekka, seassa kiviä
14	vaaleanpunainen hiekka
15	keskikarkea hiekka
16	vaaleanharmaa hiekka
17	siltti (kova, tiivis)
18	harmaa hiekka
19	harmaanruskea hiekka, rautasaostumia, seassa vaaleanruskeaa hiekkaa, silttiä ja kiviä
20	kiviä, vaaleaa hiekkaa, rautasaostumia (kova)
21	ruskea hiekka
22	keskikarkea hiekka, rautasaostumia
23	punertava hiekka
24	kanelinruskea hiekka
25	palokerros
26	keskikarkea täytehiekka

27	kellertävä hiekka
28	savi
29	savinen hiekka
30	vaaleanharmaa kivi- ja hiekkakerros