

TUTKIMUSRAPORTTI

PORNAINEN

Hevonselkä (Mustijoen länsipuoli)

Historiallisen kylänpaikan arkeologinen koekaivaus

3.-5.9.2013



AKDG3285:01



KULTTUURIYMPÄRISTÖN HOITO | ARKEOLOGISET KENTTÄPALVELUT
SALLA PÄRSSINEN

Tiivistelmä

Pornaisten kunnan Hevonselässä Mustijoen länsipuolella olevalla muinaisjäännösalueella toteutettiin koe-kaivaus syksyllä 2013, sillä alueelle on esitetty erillispientalojen korttelialue. Alue on osa Hevonselän historiallisen ajan kylänpaikkaa (mj.rek.tunnus 611040071), joka on sijainnut vanhojen karttojen mukaan Mustijoen molemmin puolin viimeistään 1700-luvulla. Koekaivauksessa tutkittiin kunnan omistama osa muinaisjäännösalueesta, johon kohdistuu rakentamista. Peltokaistaleilta ei löydetty mitään muinaisjäännökseen viittaavia rakenteita tai esinelöytöjä. Sen sijaan peltojen väliin jäävältä niittykaistaleelta paljastui koeajassa noin 7 metriä leveä hirsistä, kivistä ja maatuneesta puusta koostuva rakenne, joka jatkuu pidemmälle koillis-lounaissauntaisesti. Tutkimussuunnitelman ja –luvan mukaisesti rakenteen esiin kaivetut osat dokumentoitiin ja peitettiin, mutta sitä ei varsinaisesti tutkittu koekaivauksen yhteydessä. Rakenteen ajoitusta ei saatu selville ajoittavien esinelöytöjen puuttuessa.

Sisällysluettelo

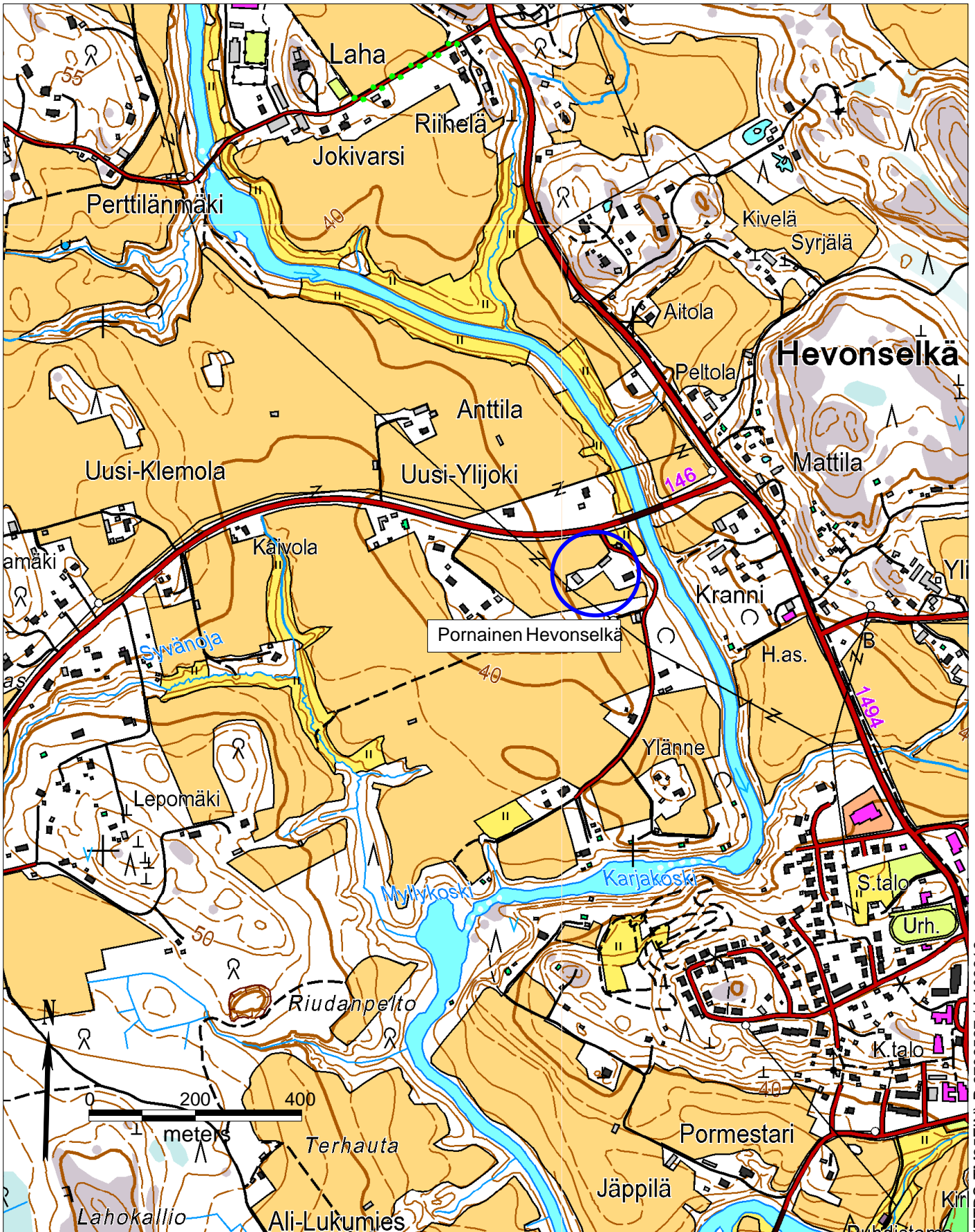
Arkisto- ja rekisteritiedot.....	2
Sijaintikartta	3
1. Johdanto	4
2. Tutkimushistoria ja käytetty lähdeaineisto	5
3. Tutkimusalueen kuvaus ja rajaus.....	7
4. Koekaivaus.....	7
4.1. Koekaivauksen kulku.....	8
4.1.1. Koeajat 1-5	8
4.1.2. Koeaja 6.....	9
4.2. Havainnot ja tulkinnat.....	11
5. Yhteenveto	11
Lähteet ja kirjallisuus.....	12
Digikuvaluettelo.....	13
Karttaluettelo	13
Kartat 1-5.....	14

Arkisto- ja rekisteritiedot

Tutkimuskohteen nimi:	Pornainen Hevonselkä (mj.rek.tunnus 611040071)
Kohteen ajoitus ja tutkimuksen laatu:	Historiallisen kylänpaikan koekaivaus
Kenttätyönjohtaja:	FM Salla Pärssinen
Tutkimuslaitos:	Museovirasto/Arkeologiset kenttäpalvelut
Kenttätyöaika:	3.-5.9.2013
Tutkitun alueen laajuus / tutkimusalueen kokonaislaajuus:	150 m ² / 6200 m ²
Tutkimusten tilaaja/rahoittaja:	Pornaisten kunta
Kunta/kaupunki, kylä/kaupunginosa, tontti:	Pornainen, Hevonselkä, tila 611-402-1-125, Vanha-Klemola
Maanomistaja:	Pornaisten kunta
Peruskarttalehti/-lehdet:	L4322A (ETRS-TM35FIN) ja 204312 (KKJ)
Tutkimusalueen sijaintikoordinaatit:	ETRS-TM35FIN: P 6706527 / I 409918 z/m.mpy 38–39
Aikaisemmat tutkimukset ja tarkastuskäynnit:	Katja Vuoristo, Pornainen Hevonselkä: Järvenpääntien ja Kirkkotien osayleiskaava-alueen inventointi 2011, Museovirasto.
Kertomukseen liittyvien kuvien numerot:	AKDG3285:01-18
Alkuperäisen tutkimuskertomuksen säilytyspaikka:	Museoviraston arkeologinen keskusarkisto, Helsinki
Kopiot:	Pornaisten kunta ja Porvoon museo


Sijaintikartta

Mittakaava 1: 10 000



(ETRS-TM35FIN) P 6706527 / I 409918

Copyright Maanmittauslaitos 2013

 Tutkimusalueen sijainti, Pornainen Hevonselkä mj.rek.tunnus 611040071

1. Johdanto

Pornaisten kunnan Hevonselkään on asemakaavassa esitetty erillispientalojen korttelialue Mustijoen länsipuolelle. Alue on osa Hevonselän historiallisen ajan kylänpaikkaa (mj.rek.tunnus 611040071), joka on vanhimman säilyneen kartan perusteella sijainnut joen molemmin puolin viimeistään 1700-luvulla. Asutuksen arvellaan saaneen alkunsa joen itäpuolella viimeistään 1400-luvun puolivälin tienoilla kylän maksamaan veromäärään perustuen. Hevonselässä oli vuoden 1543 maakirjan mukaan jo vankka asutus eli kahdeksan tilaa ja kylä maksoi veroa kaksi veromarkkaa. Museoviraston Kulttuuriympäristön suojelu –osasto on lausunnossaan (dnro 025/304/2013, tarkennus 14.5.2013) edellyttänyt, että kaava-alueen niille osille, joihin kohdistuu rakentamista, tulee tehdä arkeologinen esitutkimus. Lausunnon mukaan tulee selvittää, onko paikalla säilynyt sellaisia rakenteita, jotka edellyttävät tarkempia arkeologisia tutkimuksia. Historiallisten karttojen mukaan joen länsipuolella tutkimusalueen lähellä on sijainnut muutamia taloja 1700-luvulta lähtien. Joen länsipuolen muinaisjäännösalueella ei myöskään ole vielä paljoa uudisrakennuskantaa, joten oli odotettavissa, että alueella olisi säilynyt joitain historialliseen aikaan ajoittuvia jäännöksiä. Koekaivauksella haluttiin selvittää tontin muinaisjäännösten säilyneisyys ja mahdollinen jatkotutkimuksen tarve. Tutkimuslupaa haettiin Museoviraston Kulttuuriympäristön suojelu –osastolta ja se myönnettiin numerolla MV/84/05.04.01.02/2013.

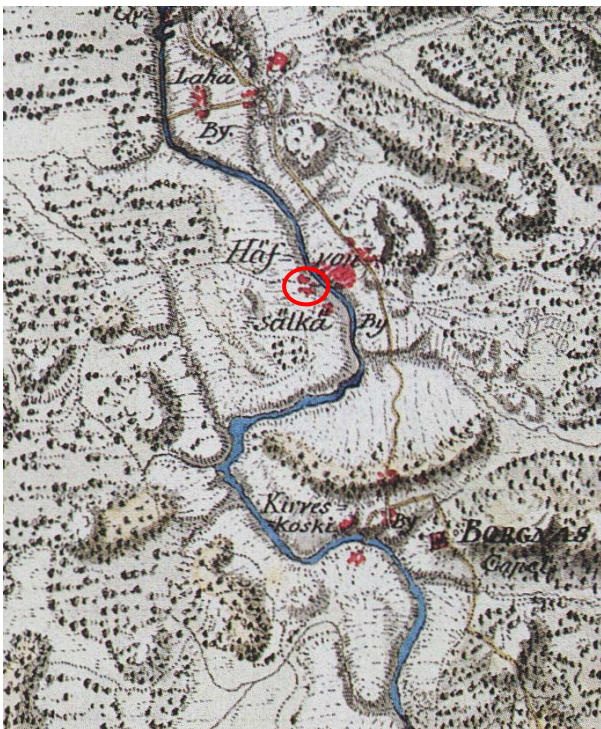
Koekaivaukseen varattiin kolme päivää ja tutkimusten kustannuksista vastasi hankkeen toteuttaja eli Pornaisten kunta. Tutkimuksen toteutti Museoviraston Arkeologiset kenttäpalvelut ja koekaivauksen suorittivat tutkija Salla Pärssinen (FM) ja apulaistutkija Eeva Pettaý (HuK). Lisäksi Eeva Pettaý vastasi löytyneiden rakenteiden ja koeojien sijaintitietojen mittaamisesta sekä kuvien viemisestä Webmuskettiin. Kenttätyöt tehtiin 3.-5.9.2013 ja koekaivaukseen liittyvät jälkityöt valmistuivat marraskuussa 2013. Tontin kokonaispinta-ala oli 6200 m² ja koekaivauksessa saatiin tutkittua siitä 150 m² alue. Muinaisjäännösalue kattaa kunnan omistuksessa ja yksityisomistuksessa olevia tontteja. Koekaivauksessa tutkittiin kuitenkin vain Pornaisten kunnan omistuksessa olevaa aluetta. Kaivausalue oli savipeltoa ja siitä syystä kaivaus tehtiin koneellisesti arkeologien valvoessa kaivua. Käytössä oli 3 tn kumitelallinen kaivinkone, jonka kauha oli metrin leveä. Koekaivauksessa ei tullut ollenkaan esinelöytöjä, mutta sen sijaan viimeisenä kaivauspäivänä löytyi rakenne, joka muodostui hirsistä, kivistä ja maatuneesta puusta. Koekaivauksesta otetut digitaalikuvat on luetteloitu Webmuskettiin numeroilla AKDG3285:01-18.

Helsingissä 10.12.2013

Salla Pärssinen, FM

2. Tutkimushistoria ja käytetty lähdeaineisto

Hevonselän historiallinen kylätontti sijaitsee Pornaisissa Mustijoen itä- ja länsipuolilla. Pornaisiin varhaisin asutus on levinnyt jo kivikaudella. Pornaisten vanhimmat kylät puolestaan ovat mahdollisesti syntyneet jo 1100-luvulla. Hämäläiset kulkivat Mustijokea pitkin Suomenlahden rannikon kauppapaikoille. Osa hämäläisistä pysähtyi Pornaisten jokivarsille harjoittamaan kaukokasveamista. 1100-luvun lopussa alueelle asettui pysyvä hämäläisasutus ja 1200-luvulla ruotsalaisasutus. 1540-luvun maakirjoihin on merkitty muun muassa jokaisen kylän maksama kokonaisveromäärä. Kylille määrätyn veromäärän perusteella voidaan arvioida niiden ikä. Mitä suurempi veroluku on, sitä vanhemmasta kylästä on kyse. Kaikissa nykyisissä Pornaisten kylissä oli maakirjojen mukaan vankka asutus 1540-luvulla ja Hevonselän kylän isännät maksoivat veroa yhteensä kaksi veromarkkaa. Eniten veroa maksoi Laukkosken kylä (18 veromarkkaa), joka oli siis Pornaisten suurin ja luultavasti myös vanhin kylä. Myös Halkia, Kupsenkylä ja Kirveskoski olivat Hevonselän tapaan kahden veromarkan kyliä. Hevonselän kylä on siis veromarkkamäärään perustuen luultavasti saanut ensimmäiset asukkaansa viimeistään 1400-luvun puolivälissä. Vuoden 1543 Porvoon läänin maakirjan mukaan kylässä on ollut 8 tilaa. 1600-luvun alkupuolella taloluku vaihteli 9 ja 10 välillä Hevonselässä. Hevonselästä puuttui 1600-luvulla muun muassa Laukkoskella ja Kirveskoskella elämää hallitseva kartano. Kylässä oli silti oma eliittinsä, yksi tai kaksi ratsutilaa, jotka olivat muita taloja vauraampia jo 1500-luvulla. Pahin taantuma koetteli Hevonselkää 1610-luvulla. Vuosina 1634–1703 talojen lukumäärä vaihteli 7-8 välillä. Hevonselän kantataloja olivat vuoden 1710 maakirjassa Ylösjoki, Klemola, Halla, Grannila, Anttila, Mattila, Jaakkola, Penttilä ja Greijula. Useimmat näistä taloista ovat syntyneet jo 1500-luvulla ja moni kantatila on säilyttänyt nimensä tähän päivään asti. Vuosien 1724–1850 aikana Hevonselän talojen määrä vaihteli 9-12 välillä kun taas vuosina 1882–1917 taloja oli jo 13–18 välillä.¹ Kuninkaan kartastossa (laadittu vuosien 1776–1805 aikana) tihein asutuskeskittymä Hevonselässä on joen itäpuolella mutta myös joen länsipuolelle on merkitty muutamia taloja (kuva 1). Vuoden 1886 Senaatin kartastossa näkyy talo joen länsipuolella ja useita taloja itäpuolella (kuva 2).



Kuva 1. Karttaote Kuninkaan kartastosta. Tutkimusalueen sijainti on ympäröity punaisella.

¹ Aalto, Seppo 2003, s.29–31, 53, 58–62, 86, 114, 130, 136, 195, 246; Keskisarja, Teemu 2007, s.44.



Kuva 2. Karttaote Senaatin kartastosta. Tutkimusalueen summittainen sijainti on ympyröity punaisella.

Vuonna 1998 Petro Pesonen teki tarkastuskäynnin Hevonselän Anttilan tilalla, josta oli löydetty kiviesineitä ja liitupiipun koppia. Katja Vuoristo (Museovirasto) teki vuonna 2011 Hevonselässä Järvenpääntien ja Kirkkotien osayleiskaava-alueen inventoinnin. Inventoinnin yhteydessä Anttilan tilan isäntä esitteli pelloltaan löytämiä esineitä, joiden joukossa oli 1700-luvun ruotsalaisia ja venäläisiä rahoja, koruja ja hioinkiviä. Pintapöiminnassa löytyi punasavikeramiikkaa, fajanssia, posliinia, lasia ja liitupiipunpaloja. Anttilan tila on Mustijoen itäpuolella inventoidun alueen pohjoisosassa. Muinaisjäännösalue rajattiin inventoinnissa maastohavaintojen ja vanhan karttamateriaalin perusteella. Inventoinnin mukaan kylänpaikka on sijainnut pääosin nykyisten asuintonttien kohdalla ja keskittynyt joen itäpuolelle. Lisäksi joen länsipuolella kylätonttia arveltiin säilyneen lähinnä peltojen itäosissa mutta todennäköisesti ei uuden asuinrakennuksen lähiympäristössä. Joen länsipuolelle tehtiin inventoinnin yhteydessä pintapöimintää mutta aluetta ei koekuopitettu.²

² Vuoristo, Katja 2011.

3. Tutkimusalueen kuvaus ja rajaus

Koekaivaus suoritettiin Pornaisten kunnan omistamalla tontilla 611-402-1-125. Alueen uusi asemakaava tuli voimaan kesällä 2013. Muinaisjäännösalueella sijaitsee myös yksityisomistuksessa oleva tontti 611-402-1-134, johon kuuluu uusi asuinrakennus, lato ja asuinrakennuksen pihapiiri. Koekaivauksessa ei tutkittu yksityisomistuksessa olevaa tonttia vaan ainoastaan kunnan omistuksessa oleva muinaisjäännösalueelle osuva alue. Tutkittava alue oli viljeltyä peltoa ja koekaivaus suoritettiin syyskuussa sen jälkeen kun pelto oli puitu. Tutkittavalla alueella sijaitsi myös vanha lato ja sinne johtava niittykaistale, joka ei ollut peltona. Alun perin vain pellon pintamultakerros oli tarkoitus avata koneellisesti, mutta koska koko pelto oli tiivistä savea eikä sitä voinut kaivaa tehokkaasti käsivoimin, oli kaivua jatkettava koneellisesti myös syvemmälle. Kaivinkone oli budjetoitu kahdeksi päiväksi. Koeojien paikan valintaan vaikuttivat alueella kulkevat johdot, korkeuskäyrät sekä Kuninkaan kartaston tiedot rakennusten sijainnista. Koeojien valinnalla pyrittiin myös tarkentamaan muinaisjäännösalueen rajoja. Kartassa 1 on kuvattu tutkittu alue. Keltaisella erottuu kunnan omistama alue ja sinisellä on rajattu muinaisjäännösalue. Koeojat on numeroitu 1-6. Kuvassa 3 näkyy tutkimusalueen pohjoispuoli kaivauksen alkuvaiheessa.



Kuva 3. Tutkimusalueen pohjoisosa kaivauksen alkuvaiheessa viljan puinnin jälkeen. Taustalla Eeva Pettäy. AKDG3285:02. NE-SW. Kuva Salla Pärssinen.

4. Koekaivaus

Koeojat ja niissä havaitut rakenteet kuvattiin digitaalisesti ja niiden sijaintitiedot mitattiin VRS-GPS Topcon GRS-1 – laitteella. Mitatut koordinaatit ovat Pornaisten kunnan käyttämässä KKK-järjestelmässä ja raportissa ilmoitetut koordinaatit ovat samassa koordinaattijärjestelmässä. Korkeusjärjestelmä oli N60. Sääolosuhteet kenttätöiden aikana olivat lämpimät ja vaihtelivat pilvisestä aurinkoiseen. Esinelöytöjä ei tullut ollenkaan. Koekaivauksessa avattiin 150 neliömetrin alue (ks. kartta 1).

4.1. Koekaivauksen kulku

Koeajat avattiin ja peltomultakerrokset poistettiin konekaivulla. Koska pelto osoittautui kauttaaltaan tiiviiksi saveksi, jatkettiin kaivua koneellisesti myös pintakerrosta syvemmälle. Konekaivu keskeytettiin poikkeavuuksien kohdalla ja ne kaivettiin käsikaivuna lapiolla ja lastoilla. Pellolla tuli vastaan useita salaojaputkia ja joitakin väripoikkeavuuksia. Koeajat 1-5 ja niiden korkeustiedot (m mpy) on esitetty kartassa 2. Koeoja 6 on esitetty kahdessa eri dokumentointitasossa kartassa 3.

4.1.1. Koeajat 1-5

Koeajat 1-5 tehtiin peltoalueelle. Koeojassa 1 osuttiin kahteen salaojaputkeen, joista toinen sijaitsi hyvin matalalla heti peltomultakerroksen alla. Koeojan 1 eteläpäässä erottui kolme tummaa hiilensekaista savi-laikkuu. Yksi niistä jäi profiiliin. Profiilissa erottunut hiililaikkukuopan korkeus oli 20 cm ja leveys 46 cm. Keskimmäisen pitkittäisen hiililaikun pituus oli 28 cm ja leveys 9 cm. Pohjoisimman pyöreähkön hiililaikun halkaisija oli noin 35 cm. Laikut kaivettiin lapiolla eikä niistä ei tullut mitään löytöjä. Koeojan 1 peltomultakerros oli noin 25 cm paksu ja sen jälkeen tuli vaalea savi, joka muuttui tummemmaksi syvemmälle mentäessä. Samat kerrokset toistuivat muissakin koeojissa 2-5. Koeojassa 2 osuttiin myös kahteen salaojaputkeen, joista toinen oli luultavasti sama, joka erottui koeojassa 1. Koeojassa 2 erottui profiilissa kahdessa kohtaa hyvin vaaleaa savea/silttiä. Koeojassa 3 ei tullut vastaan mitään poikkeavuuksia. Kuvassa 4 erottuvat koeojat 1 ja 2 ja lisäksi koeojaa 3 on juuri alettu kaivaa. Koeojan 4 lounaispäässä erottui koeojan poikki menevä huonokuntoinen puu, mutta siinä ei ollut mitään muinaisjäännökseen viittaavaa. Lisäksi koeojasta 4 paljastui keraaminen salaojaputki. Kuvassa 5 on koeoja 4 kaivettuna. Koeojassa 5 taas erottui putkikaivanto, jossa kulki ohut metallinen putki koeojan poikki. Ojista 1-5 ei tullut esinelöytöjä eikä mitään muinaisjäännökseen viittaavia rakenteita. Ojat peitettiin kaivauksen lopulla.



Kuva 4. Kaivinkonekusi Juha Sotkasiira aloittaa koeojan 3 kaivua. Taustalla näkyvät koeojat 1-2. AKDG3285:06. SE-NW.
Kuva Salla Pärssinen.



Kuva 5. Koeoja 4. AKDG3285:08. SE-NW.
Kuva Salla Pärssinen.

4.1.2. Koeoja 6

Koeoja 6 avattiin viimeisenä kaivauspäivänä kahden ladon väliin jäävälle niittykaistaleelle. Koeojan luoteispäästä tuli lähinnä modernia esineistöä ja vaaleanruskean hiekan alta savi. Kaivannon keskilinjän luoteispuolella erottui vaalean hienon hiekan muodostama, koeojaan nähden poikittainen, linja. Se jatkui syvänä kaivantona. Lapiolla kaivettiin linjalle syvempi koekuoppa, jossa tuli pohjavesi vastaan. Lapiolla tunnustellen kuopan pohjalla erottui kova pinta. Kyseessä oli luultavasti jokin putki, jota ei ollut merkitty johtokarttoihin. Koeojan keskivaiheilta löytyi paljon modernia tiiltä, joitakin keramiikan paloja sekä rautaromua. Niiden alta löytyi betonisia pihalaattoja, joiden alla puolestaan oli hienorakenteista harmaata hiekkaa.

Koeojan keskivaiheilta kaakkoon päin kaivettaessa hiekan alta erottui noin 7-14 cm paksu maatunut tiilensekainen puukerros (R2) ja sen alla iso kivi. Ison kiven alta tuli savikerros, jossa päällä oli punertavana kerroksena erottunutta palanutta savea ja sen alla sinistä savea. Sinisen saven seasta tuli neljä aivan vierekkäin olevaa hirttä (R1a). Nämä hirret näkyvät kuvassa 6. Koeojaa jatkettaessa kaakkoon maatunut tiilensekainen puukerros jatkui. Sen alla jatkui myös sininen savikerros, jonka seassa oli yli 10 cm paksu kerros palanutta savea. Sinisen saven seassa tuli kaakkoon päin jatkettaessa toiset neljä vierekkäin olevaa hirttä (R1b). Nämä hirret näkyvät kuvassa 7. Ennen hirsii niiden luoteispuolella sinisen saven ja maatuneen puukerroksen päällä oli tiilimurskaa noin 27 cm paksu kerros. Kuvassa 8 tumma maatunut puukerros (R2) erottuu profiilissa. Kuvan vasemmassa laidassa näkyy tiilimurskakeskittymä puukerroksen päällä. R2 erottui selkeästi sekä lounais- että koillisprofiilissa ja päättyi kummassakin päässä hirsien kohdalle. Hirsien päällä oli myös molemmissa päissä iso kivi. Tiilimurskakeskittymä erottuu kartassa 3 dokumentointitasossa 1. Dokumentointitasossa 2 puolestaan on kuvattu hirret. Hirret vaikuttivat olevan puolikkaita hirsii ja savi näytti jatkuvan niiden alla. Hirret olivat noin 15 cm halkaisijaltaan, paitsi kaikkein kaakkoisin hirsi oli noin 20 cm. Rakenne oli 681 cm leveä. Hirsien väliin jäi 508 cm. Luoteispuolen hirret olivat kaikki aivan vierekkäin ja niiden väliin jäi vain noin 2 cm leveä kaistale. Niiden yhteisleveys oli 69 cm. Kaakkoispuolen hirsien väliin jäi noin 11–14 cm välit ja ne muodostivat 105cm leveän kokonaisuuden. Osassa hirsii oli vielä kaarnapintaa jäljellä, joten niistä voisi mahdollisesti saada dendrokronologisia näytteitä.



Kuva 6. Koeoja 6, luoteispuolen hirret, R1a. AKDG3285:12. NW-SE. Kuva Salla Pärssinen.



Kuva 7. Koeoja 6, kaakkoispuolen hirret, R1b. AKDG3285:10. NW-SE. Kuva Salla Pärssinen.



Kuva 8. Koeoja 6, hirsien väliin jäävä lounaisprofiili. Tiilimurskaa ja R2. AKDG3285:13. NE-SW.
Kuva Salla Pärssinen.

Kuvassa 9 erottuu koko rakennekokonaisuus kaakosta kuvattuna. Etualalla näkyy R1b. Kuvassa 10 erottuu rakennekokonaisuus luoteesta kuvattuna. Etualalla näkyy R1a.



Kuva 9. Koeoja 6, etualalla R1b. AKDG3285:15. SE-NW.
Kuva Salla Pärssinen.



Kuva 10. Koeoja 6, etualalla R1a. AKDG3285:16. NW-SE.
Kuva Salla Pärssinen.

4.2. Havainnot ja tulkinnot

Tutkimusalueen peltokaistaleilta ei löytynyt mitään muinaisjäänökseen viittaavia rakenteita tai esinelöytöjä. Sen sijaan peltojen väliin jäävältä niittykaistaleelta noin metrin syvyydeltä paljastui modernien kerrosten alta rakenne. Rakenteessa on luultavasti ollut seinät, jotka on perustettu neljän hirren päälle. Kyseessä oli siis mahdollisesti jonkinlainen hirsiarina, jolla pyrittiin parantamaan perustamisolosuhteita savimaassa. Hirsien päällä rakenteen molemmin puolin olivat isot kivet. Kivien päältä vaikuttaa kulkeneen puusta tehty maaton rakenne, joka tulkittiin lattiaksi. Lattian päälle jäi tiilimurskakeskittymä. Rakennetta ei kaivettu tutkimussuunnitelman ja –luvan mukaisesti kokonaan esille. Koeojassa paljastunut osa rakenteesta oli noin 7 metriä leveä ja se jatkuu luultavasti koillis-lounaissuunnassa pidemmälle. Koekaivauksessa ei löydetty mitään ajoittavia esineitä, joten rakenteen ajoitusta ei saatu selville. Mikäli alueella järjestetään jatkotutkimuksia, saattaisi hirsistä saada dendrokronologisia näytteitä ja mahdollisesti ajoituksen rakenteelle. Kuninkaan kartastossa (laadittu vuosien 1776–1805 aikana) alueella on muutamia taloja, mutta nykyisen kartan päälle asemoituna ei juuri täällä kohtaa. Toisaalta talojen sijainnit Kuninkaan kartastossa eivät ole erityisen tarkkoja. Myös asemointi nykyisen kartan päälle on vain suuntaa antava. Senaatin kartastossa vuodelta 1886 joen länsipuolella näkyy myös talo. Kartassa näkyy myös vanha sillan paikka. Nykyinen silta sijaitsee pohjoisempana. Tutkimusalueen sijainti Senaatin kartastossa on määritetty lähinnä tämän vanhan sillan mukaan ja se on siis suuntaa antava. Kyseessä voi joko tapauksessa olla jokin vanhoissa kartoissa näkyviin taloihin liittyvä rakennus. Kaivausta ei jatkettu tätä syvemmälle. Koeoja peitettiin lopuksi.

5. Yhteenveto

Pornaisten Hevonselässä Mustijoen länsipuolella olevalla muinaisjäänösalueella toteutettiin koekaivaus kesällä 2013, sillä alueelle on esitetty erillispientalojen korttelialue. Alue on osa Hevonselän historiallisen ajan kylänpaikkaa (mj.rek.tunnus 611040071), joka on sijainnut Mustijoen molemmin puolin luultavasti viimeistään 1700-luvulla. Historiallisten karttojen, kuten Kuninkaan kartaston (laadittu vuosien 1776–1805 aikana) mukaan alueella on sijainnut muutamia taloja, joten oli odotettavissa, että alueella olisi säilynyt joitain historialliseen aikaan ajoittuvia jäännöksiä. Osa muinaisjäänösalueesta on yksityisomistuksessa, mutta koekaivauksessa tutkittiin vain Pornaisten kunnan omistama alue. Tutkittu alue kattaa peltoa ja peltojen väliin jäävän niittykaistaleen. Maaperä on savea. Koekaivauksessa avattiin yhteensä 150 neliometriä. Alueella sijainneiden johtojen ja kaapeleiden paikat, korkeuskäyrät sekä historiallisten karttojen tiedot talojen paikoista vaikuttivat koeojien paikkojen valintaan.

Pelloille tehdyissä koeojissa 1-5 ei paljastunut mitään muinaisjäänökseen viittaavaa. Sen sijaan niittykaistaleelle avatusta kaakkois-luoteissuuntaisesta koeojasta 6 paljastui noin 7 metriä leveä rakenne. Rakenteen molemmissa päissä oli neljä vierekkäistä hirttä, joiden päällä kummassakin päissä oli iso kivi. Kivien päällä puolestaan oli hirsirivien väliin jäävä maaton puukerros. Tämä tulkittiin lattiaksi, joka olisi siis tuettu kivien varaan. Hirret ja kivet ovat mahdollisesti olleet seinien perustana, mutta seinistä ei ollut enää muuta jäljellä. Metrin levyisessä koeojassa erottui vain pieni osa rakenteesta ja se jatkuu pidemmälle koillis-lounaissuuntaisesti. Rakenteen ajoitusta ei saatu selville eikä tutkimuksissa tullut esiin mitään esinelöytöjä. Koeojan 6 rakenne dokumentoitiin ja peitettiin tutkimussuunnitelman ja –luvan mukaisesti. Mikäli alueella järjestetään lisätutkimuksia, voi rakenteen hirsistä mahdollisesti saada dendrokronologisen ajoituksen.

Lähteet ja kirjallisuus

Painamattomat lähteet:

Vuoristo, Katja 2011. Pornainen Hevonselkä: Järvenpääntien ja Kirkkotien osayleiskaava-alueen inventointi. Museovirasto. Museoviraston arkisto.

Kirjallisuus:

Aalto, Seppo 2003. Pornaisten historia 1 vuoteen 1869. Porvoo.

Keskisarja, Teemu 2007. Pornaisten historia 2 vuodesta 1869. Elämä pienessä kunnassa ja muuttuvassa yhteiskunnassa. Gummerus Kirjapaino Oy.

Karttalähteet

Kuninkaan kartasto Suomesta 1776-1805. Suomalaisen Kirjallisuuden Seuran Toimituksia 505. Toim. Timo Alanen & Saulo Kepsu. Helsinki.

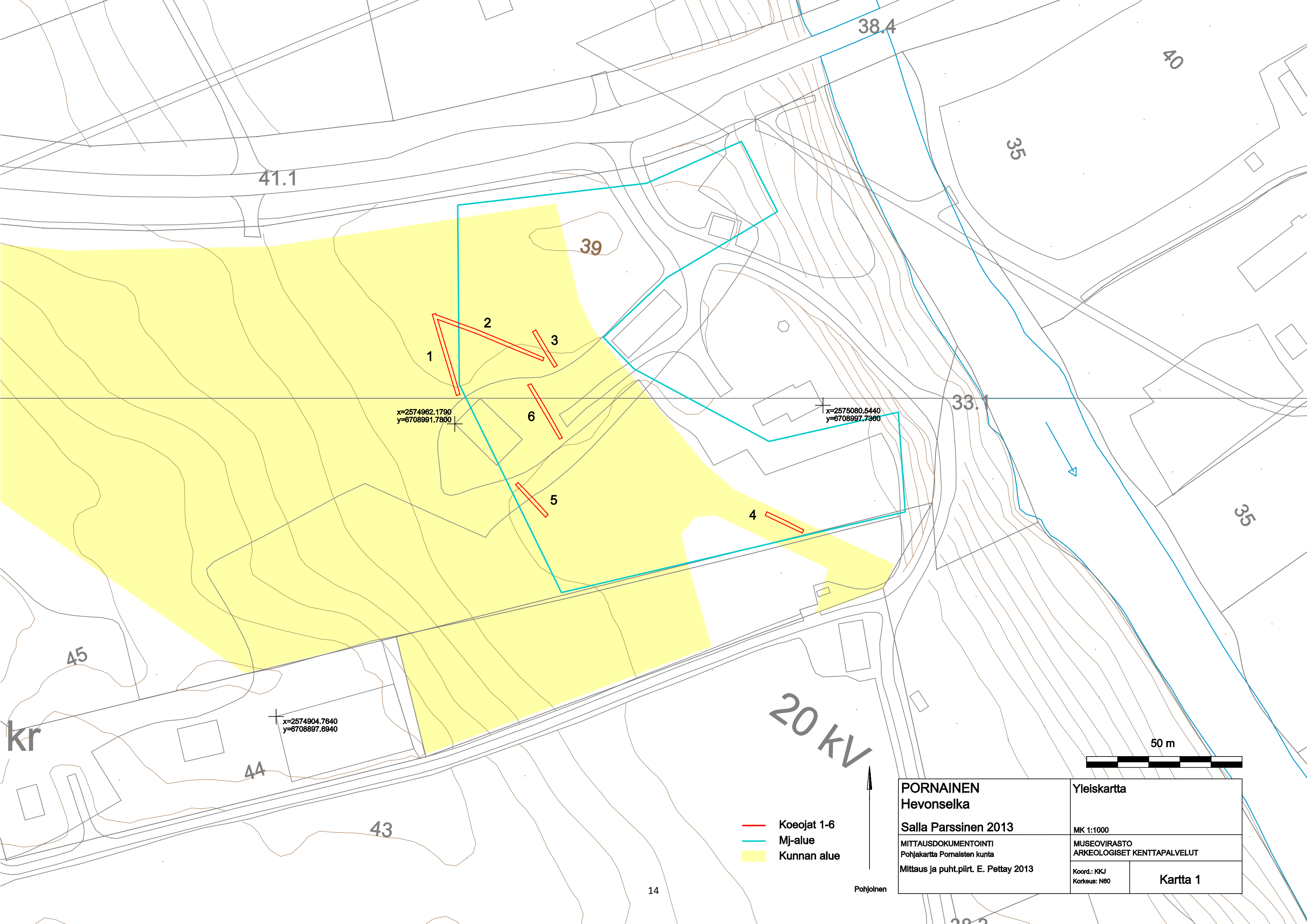
Senaatin kartasto 1886. [Pornainen] (IX 32). Maanmittaushallituksen historiallinen kartta-arkisto. Arkistolaitos, digitaaliarkisto.

Digikuvaluettelo

Kuvan numero	Aihe	Kuvaaja	Pvm
AKDG3285:1	Tutkimusalue ennen viljan puintia. Suunta NE-SW.	Eeva Pettay	28.6.2013
AKDG3285:2	Alkutilanne. Suunta NE-SW.	Salla Pärssinen	3.9.2013
AKDG3285:3	Koeoja 1, eteläpäädyn länsiprofiili tumma hiilensekainen savi-laikku. Suunta E-W.	Salla Pärssinen	3.9.2013
AKDG3285:4	Koeoja 1, eteläpäädyn tumma hiilensekainen savilaikku. Suunta S-N.	Salla Pärssinen	3.9.2013
AKDG3285:5	Koeoja 1. Suunta S-N.	Salla Pärssinen	3.9.2013
AKDG3285:6	Koeojat 1-3. Suunta SE-NW.	Salla Pärssinen	3.9.2013
AKDG3285:7	Koeoja 4. Suunta E-W.	Salla Pärssinen	3.9.2013
AKDG3285:8	Koeoja 4. Suunta SE-NW.	Salla Pärssinen	3.9.2013
AKDG3285:9	Koeoja 6. Suunta SE-NW.	Salla Pärssinen	5.9.2013
AKDG3285:10	Koeoja 6, rakenne R1b. Suunta NW-SE.	Salla Pärssinen	5.9.2013
AKDG3285:11	Koeoja 6, rakenne R1b. Suunta NW-SE.	Salla Pärssinen	5.9.2013
AKDG3285:12	Koeoja 6, rakenne R1a. Suunta NW-SE.	Salla Pärssinen	5.9.2013
AKDG3285:13	Koeoja 6, lounaisprofiili. Tiilimurskakerrosta ja rakennetta R2. Suunta NE-SW.	Salla Pärssinen	5.9.2013
AKDG3285:14	Koeoja 6, lounaisprofiili. Rakennetta R2. Suunta NE-SW.	Salla Pärssinen	5.9.2013
AKDG3285:15	Koeoja 6. Etualalla rakenne R1b. Suunta SE-NW.	Salla Pärssinen	5.9.2013
AKDG3285:16	Koeoja 6. Etualalla rakenne R1a. Suunta NW-SE.	Salla Pärssinen	5.9.2013
AKDG3285:17	Koeoja 6 peitetty. Suunta SE-NW.	Salla Pärssinen	5.9.2013
AKDG3285:18	Koeojat 1-3 peitetty. Suunta E-W.	Salla Pärssinen	5.9.2013

Karttaluettelo

Nro	Kartta	Mk
1	Yleiskartta	1:1000
2	Koeojat 1-5	1:200
3	Koeoja 6. Dokumentointitasot 1 & 2	1:100

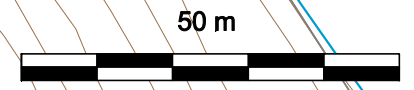
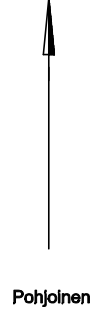


x=2574962.1790
y=6708991.7800

x=2575080.5440
y=6708997.7360

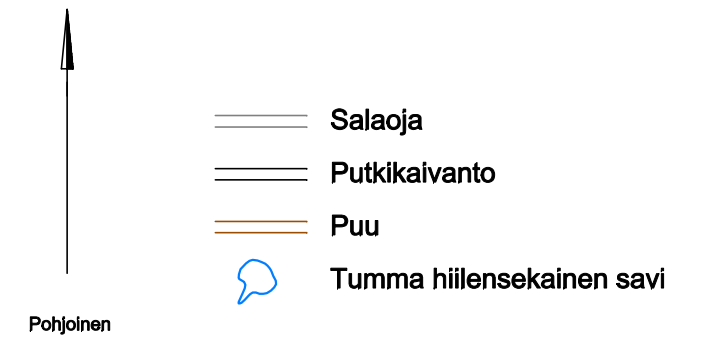
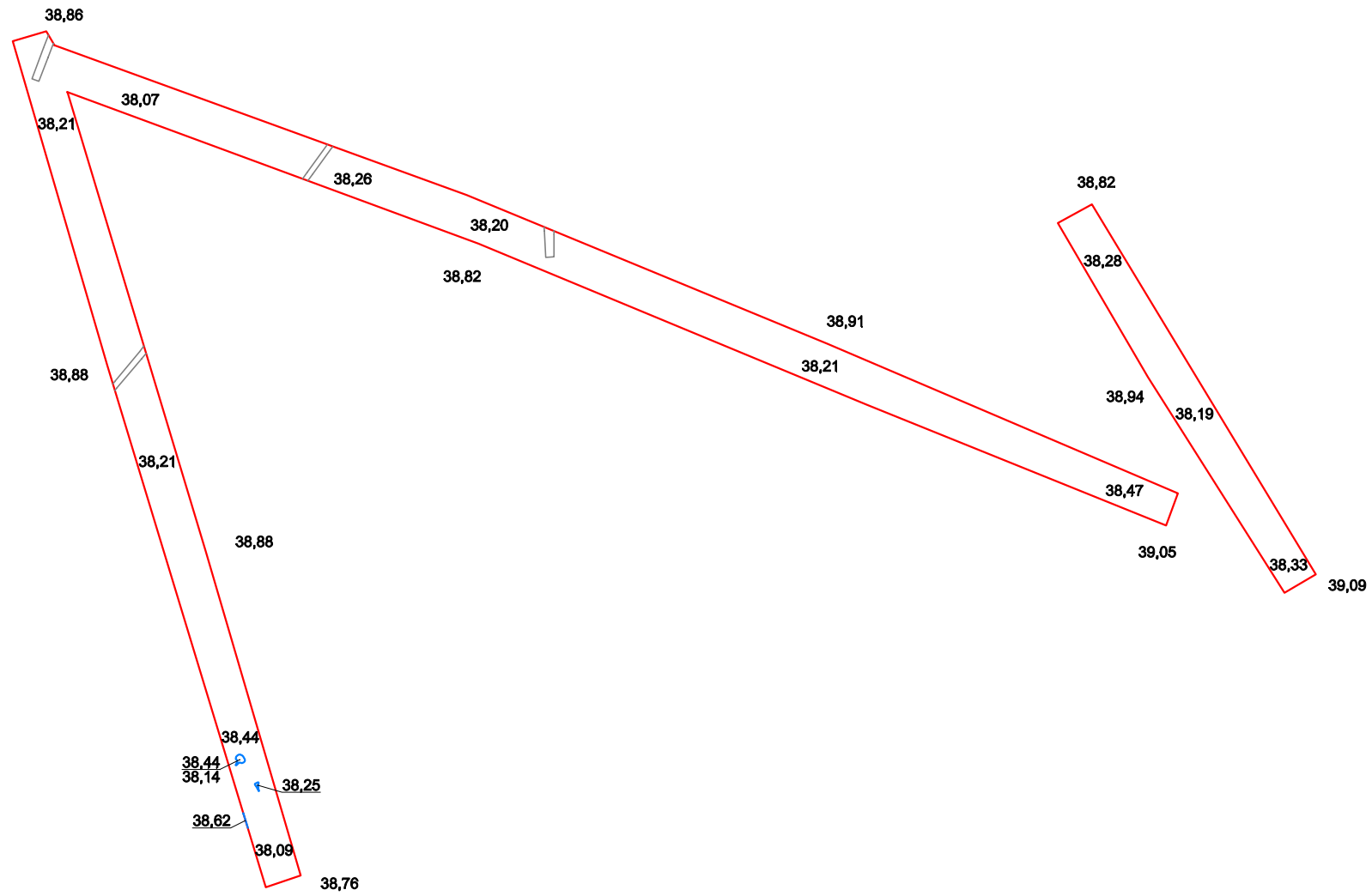
x=2574904.7640
y=6708897.6940

- Koeajat 1-6
- Mj-alue
- Kunnan alue

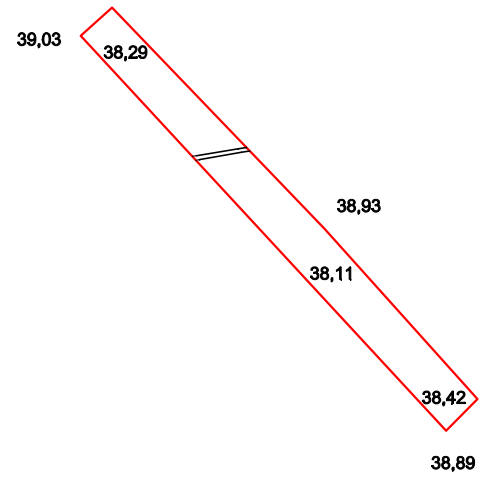


PORNAINEN Hevonselka		Yleiskartta	
Salla Parssinen 2013		MK 1:1000	
MITTAUSDOKUMENTOINTI Pohjakartta Pomaisten kunta		MUSEOVIRASTO ARKEOLOGISET KENTTAPALVELUT	
Mittaus ja puht.piirt. E. Pettay 2013		Koord.: KJ Korkeus: N80	Kartta 1

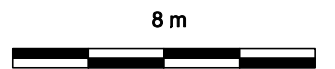
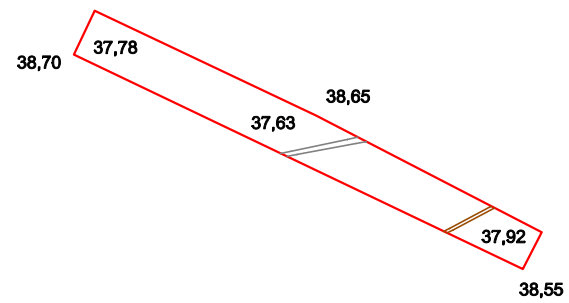
Koeajat 1-3



Koeaja 5

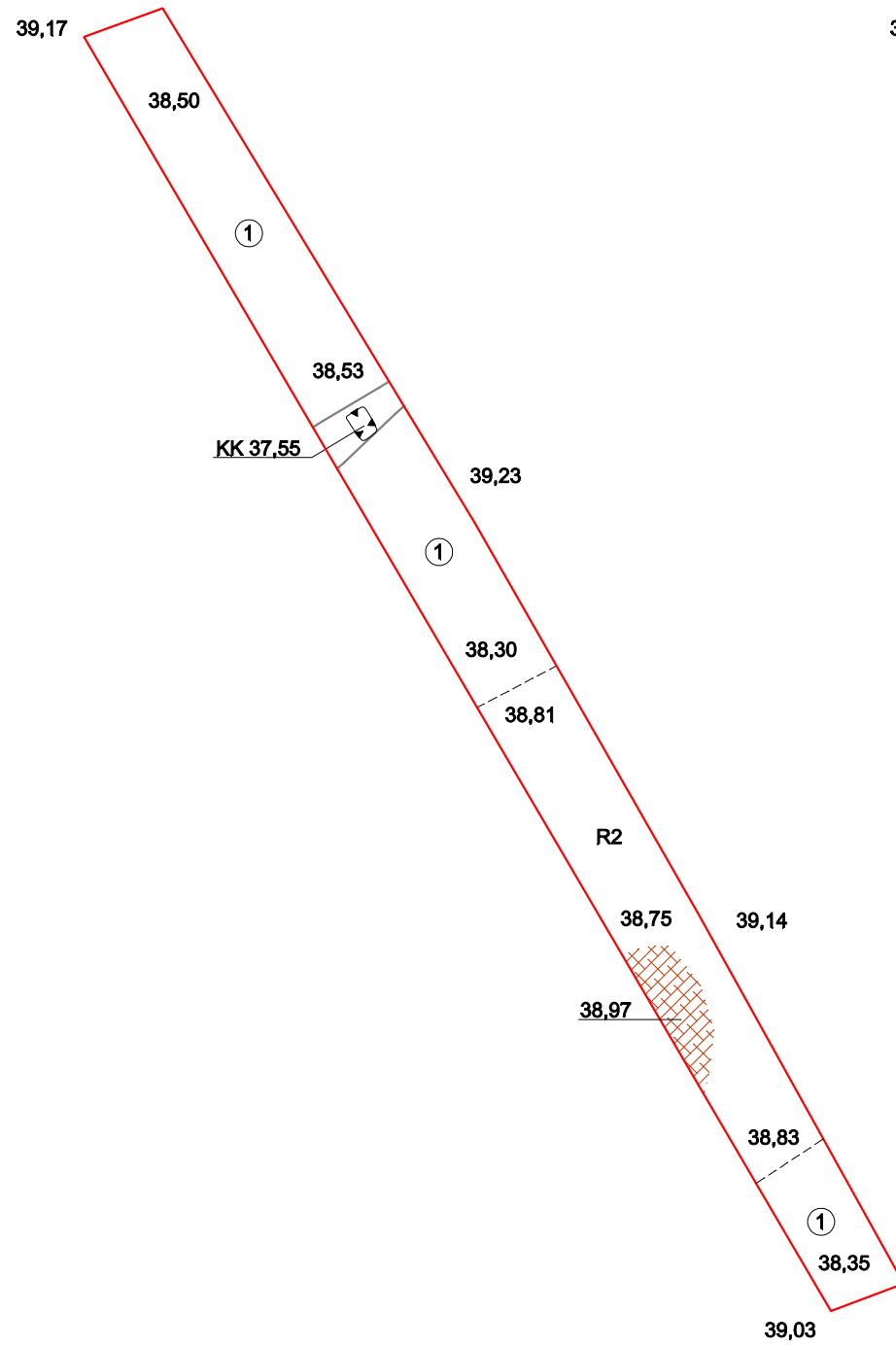


Koeaja 4

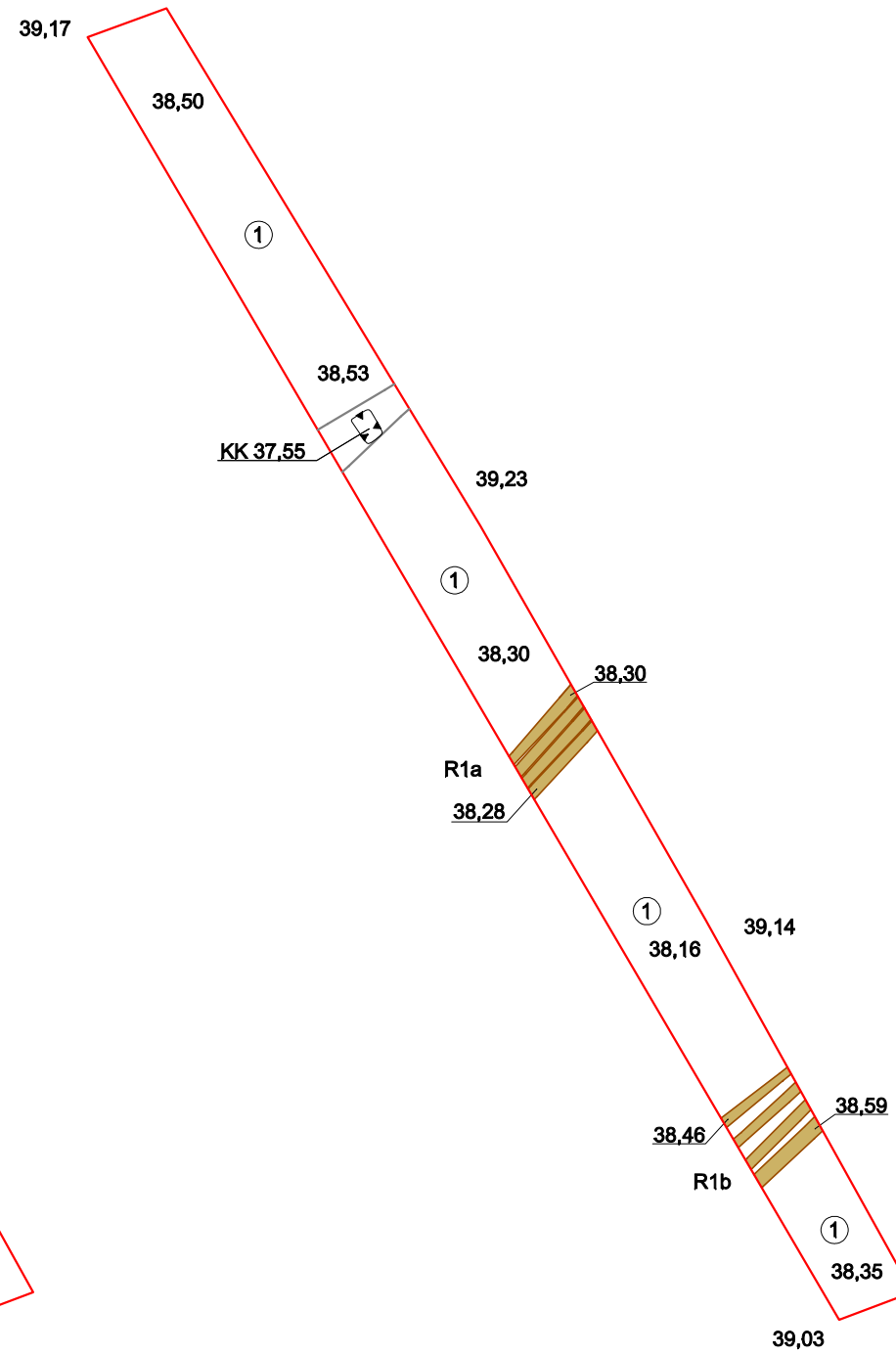


PORNAINEN		Koeajat 1-5	
Hevonselkä		MK 1:200	
Salla Pärssinen 2013		MUSEOVIRASTO ARKEOLOGISET KENTTÄPALVELUT	
MITTAUSDOKUMENTOINTI Pohjakartta Pornaisten kunta		Koord.: KKJ	Kartta 2
Mittaus ja puht.piirt. & E. Peltäy 2013		Korkeus: N80	

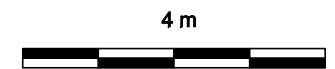
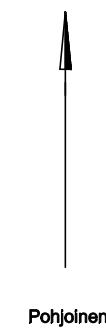
Dokumentointitaso 1



Dokumentointitaso 2



-  Hirsi (R1a & R1b)
-  Tiilimurska
-  Korkeusero
-  Putkikaivanto
-  Puhdas savi
-  Koekuoppa



PORNAINEN Hevonselkä Salla Pärssinen 2013		Koeoja 6 Dokumentointitasot 1 & 2 MK 1:100	
MITTAUSDOKUMENTOINTI Pohjakartta Pornaisten kunta Mittaus ja puht.piirt. & E. Pettäy 2013		MUSEOVIRASTO ARKEOLOGISET KENTTÄPALVELUT	
		Koord.: KKJ Korkeus: N80	Kartta 3