

TARKASTUSKERTOMUS

Tarkastusaika: 7.10.2013
Liitteet: kartat: _____ negatiivit: _____ diat: _____ videot: _____ digitaalikuvat: _____ muut liitteet: _____
Tarkastuksen aihe: Epämääräisen hylkyilmoituksen todenperäisyyden tarkastaminen.
Kohteen kuvaus: Matalassa vedessä oleva puisen aluksen osa, mahdollisesti kansirakenne. Suorakulmaisessa rakenteessa on 33 kpl puisia, poikkileikkaukseltaan suorakulmaisia palkkeja, joiden läpimitta on noin 15 cm. Palkit ovat suorassa rivissä. Rakenteen päämitat ovat 17,86 m x 5,60 m. Palkkien väli on tasaisesti noin 28-30 cm. Palkkien päissä on liitoskohdat sekä palkeissa kohtisuoraan sekä sivussa läpi menevät tapinreiät, jotka ovat tasaleveät. Ei merkkejä rautakorroosiosta. Kohteen ympäristössä on runsaasti puisia rakenneosia, jotka vaikuttavat polvilta. Pitkittäissuuntaan kohteen molemmilla pitkillä sivuilla kulkevat lankut, joissa on reikiä ja liitoskohtia.
Kohteen kunto: Mm. matalasta syvyydestä johtuen kohde on kulunut, mutta puuosat ovat paksuja ja tukevia.
Laajuuden arviointi: Puutavaraa on noin 20 x 10 metrin laajuisella alueella. Ehkä loppu hylky tai sen osia olisi kauempana lahdessa vielä jäljellä? (ks. jatkotoimenpiteitä)
Tarkastuslöydöt: -
Luokitusehdotus perusteluineen: Ei muinaisjäännös. Näkyvissä olevat puuosat olivat paksuja ja säännöllisen muotoisia huolimatta matalasta syvyydestä. Kokonaisuudessaan rakenneosat ja rakennustapa olivat hyvin säännöllisiä ja tasaisia, mikä viittaa myöhäisempään rakennusajankohtaan, mahdollisesti jopa teolliseen verrattavaan rakennustapaan. Kuitenkaan esimerkiksi metallisista rakennusosista ei ollut merkkejä.

Ympäristö ja maasto, pääsy kohteelle

Kohteelle pääsee autolla ajamalla, auto on jätettävä metsätielle josta kulku rantaan joko lähellä sijaitsevan mökin pihan läpi tai kulkemalla metsän läpi. Ranta on erittäin kaislikoitunut, mutta sen läpi pääsee tunkeutumaan pienelle niemenkärjelle läheisen kesämökin viereen. Tästä eteenpäin lahteen pääsee kahlaamaan tai snorklaamaan. Lahdessa on upottava savipohja, mutta kahlaaminen on mahdollista. Kaislikon keskellä kulkee pieni avonainen reitti lahteen, jonka keskellä kohde sijaitsee.

Havaintomahdollisuudet:

Näkyväisyys oli lokakuussa hyvä huolimatta matalasta syvyydestä, tosin on varottava pölyttämästä savipohjaa eli kohteella on snorklattava vaikka sinne pääsee kahlaamaankin.

Opas ja muut mukana olleet henkilöt:

Apulaistutkija Aki Leinonen

Sukellustiedot:

Sukeltaja	syvyys	aika
Aki Leinonen (snorkkeli)	0,5	30 min

Jatkotoimenpiteitä:

Tulisi tutkia ilmoittaja Peter Carlingin antamat koordinaatit kohteelle 2677, jotka sijaitsevat lahdessa lähempänä avovettä kuin tässä esitelty kohde. Olisiko noissa koordinaateissa lisää rakenneosia tai loppuosaa hylystä, jos tämä on vain aluksen kansirakenteen osa?

Koordinaatteja ei tutkittu nyt sillä kuvittelimme löytämämme kohteen olevan ilmoitettu 2677.

Huomautuksia (esim. perimätieto) ja lisäyksiä:

Lähellä etelämpänä sijaitseva kohde Barsas bodan saattaa viitata siihen, että paikalle on tapana hylätä aluksia, joille ei enää löydy käyttöä?

Ehdotus ja perustelut suoja-alueelle:

-

Selostus jätetty

Aika 10.10.2013

Helsinki

Paikka

Riikka Tevali

Allekirjoitus

Täyttöohjeita:

Tämä lomake on osa tarkastussukellusten raportointia, joka on kokonaisuudessaan selvitetty erillisessä prosessikuvauksessa.

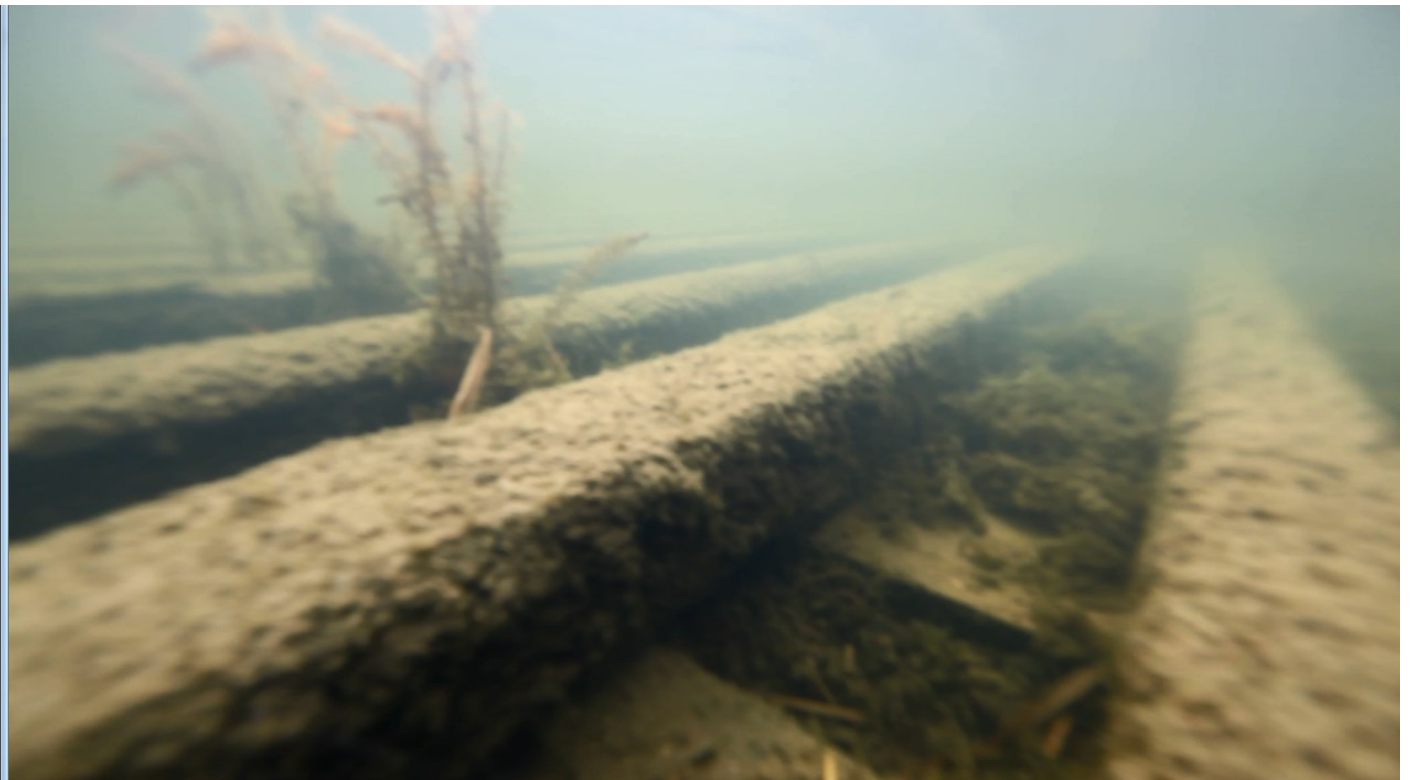
Taustatiedot –sivu täytetään tarvittaessa. Tietoja löytyy mm. Museoviraston rekisteriportaalista (mm. vedenalaislöytöjen rekisteri, muinaisjäännösten rekisteri jne.), vedenalaislöytöjen arkistosta, sekä esim. ammattilaisen karttapaikasta.

Uusi kohde on merkitty keltaisella tähdellä. Kohde 2677 on merkitty vaalealla pallolla.

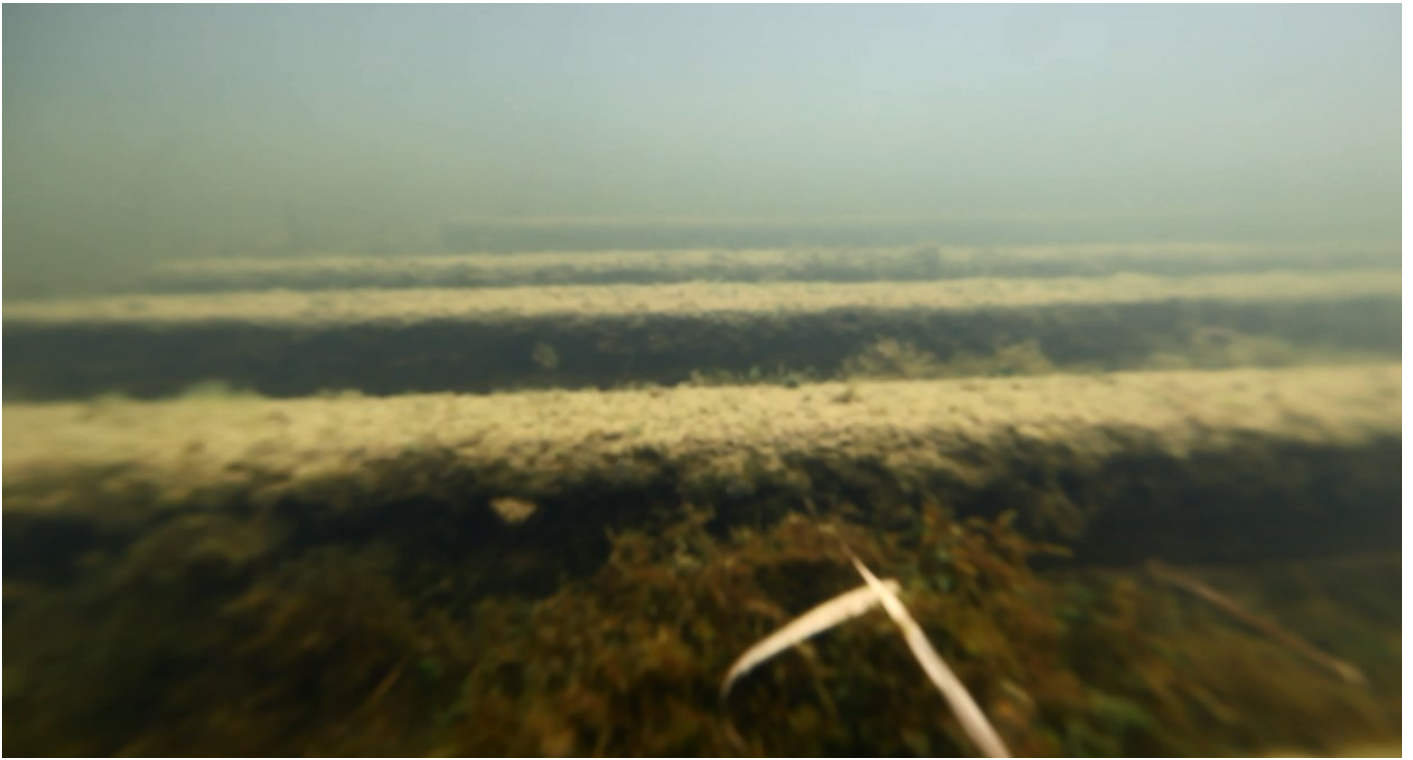




Kohdasta 00:18. Kohteen pohjoispuoli. Mahdollisesti aluksen kansipalkkeja, palkkien vieressä irtonaisia rakenneosia.



Kohdasta 03:24. Palkkien alla on jälkiä laudoituksesta.



Kohdasta 04:33. Palkeissa on molemmissa päädyissä tapinreiät horisontaalisti sekä myös vertikaalisti läpi palkkien.



Kohdasta 08:33. Palkkien molemmilla sivuilla (pohjois- ja etelä) kulkee pitkä lauta, ei kuitenkaan ylety kohteen päästä toiseen päähän.



Kohdasta 08:57. Rakenneosia hyllyn eteläpuolella. Esimerkiksi suuria polven näköisiä osia.



Kohdasta 09:37. Palkkien idän puoleinen päätyosa.