

PINTA  
FILMI

---

TAMPERE NÄSIJÄRVI KAASUPUTKIHANKE  
Viistokaikuluotausmateriaalin  
Arkeologinen tulkinta

---

Tampereella 11.12.2013

Eveliina Salo  
Maija Huttunen  
Pintafilmi Oy

## Sisällysluettelo

1. Johdanto.....	3
2. Arkisto- ja rekisteritiedot.....	4
3. Yleiskartta.....	4
4. Tutkimusalue ja luonnonympäristö.....	5
5. Alueen historia ja tutkimushistoria.....	5
6. Viistokaikuluotausaineisto.....	5
7. Kohdeluettelo.....	5
8. Yhteenveto ja jatkotoimenpiteet.....	12

## Lähteet

Painamattomat lähteet

Elektroniset lähteet

Kannen kuvat: Kuvakaappaukset hylkykohteista viistokaikumateriaalista.


## 1. Johdanto

Neste Jacobs Oy suunnittelee Gasum Oy:n toimeksiannosta vedenalaista kaasuputkilinjaa Tampereen Näsijärveen Onkiniemen ja Naistenlahden väliselle alueelle. Alueen vedenalaisia muinaisjäännöksiä ei tunneta riittäväällä tarkkuudella, joten muinaismuistolain (295/1963) 13 §:ään perustuen suoritetaan arkeologinen vedenalaisinventointi alueen muinaisjäännösten turvaamiseksi. Tutkimuksen rahoittaa Tampereen kaupunki muinaismuistolain 15 §:n perusteella.

Viistokaikuluotauksen suoritti MeriTaito Oy ja aineiston arkeologisen tulkinnan Pintafilmi Oy. Tulkinnasta vastaa FM meriarkeologi Eveliina Salo.

Lisätietoja: [eveliina.salo@pintafilmi.com](mailto:eveliina.salo@pintafilmi.com) tai 044 326 7097.

Tampereella 12.12.2013



---

Eveliina Salo



## 2. Arkisto- ja rekisteritiedot

<b>Tutkimuksen laatu:</b>	Arkeologinen vedenalaisinventointi, viistokaikuluotaus
<b>Tutkimuksen syy:</b>	Maa- ja vesialueen käyttö, rakennushankkeen suunnittelu
<b>Kunta:</b>	Tampere
<b>Peruskartta:</b>	TM35 lehtijako M4212G1 ja M4212E3
<b>Tutkimuslaitos:</b>	Pintafilmi Oy
<b>Tutkimuksen johtaja:</b>	FM Eveliina Salo
<b>Tutkimuksen rahoittaja:</b>	Tampereen kaupunki
<b>Viistokaikuluotausaineisto:</b>	MeriTaito Oy
<b>Kenttätöaika:</b>	29.10.2013
<b>Tutkittavan alueen laajuus:</b>	Noin 3000 m x 120 m
<b>Alkuperäinen raportti:</b>	Neste Jacobs Oy ja Gasum Oy
<b>Kopio raportista:</b>	Pintafilmi Oy, MeriTaito Oy, A-Insinöörit Suunnittelu Oy ja Museoviraston arkisto

## 3. Yleiskartta



Kartta 1. Mosaiikkikuva viistokaikuluodatusta alueesta. Karttapohja ©MTK Suomi v2.0.

#### 4. Tutkimusalue ja luonnonympäristö

Tutkimusalue sijaitsee Näsijärven eteläpäässä, linjalla Onkiniemi-Särkänniemi-Ranta-Tampella-Naistenlahti. Viistokaikuluodatusalueen laajuus on noin 3 km pitkä ja 120 m leveä. Alueen rantoja on aikojen saatossa täytetty ja muokattu Ranta-Tampellan ja Naistenlahden alueella<sup>1</sup>. Särkänniemestä länteen, aina Santalahden satamaan asti rantaviiva on vaihtelevasti pengerrettyä. Pohjanlaatu vaihtelee mutaisesta kivikkoiseen ja kallioon. Myös vedensyvyys vaihtelee alueella paljon. Tutkimusalue sijaitsee Tammerkosken suun edustalla, joten vesialueella esiintyy huomattaviakin virtauksia.

#### 5. Alueen historia ja tutkimushistoria

Arkistoselytys tehtiin kirjallisia lähteitä sekä Museoviraston rekisteritietoja apuna käyttäen. Tutkimusalueelta tunnetaan ennestään yksi hylkykohde, Särkänniemi 1 (mj-tunnus 2133). Kohteen muinaisjäännösstatus on epäselvä, joten hyllyn iän selvittäminen on nyt ajankohtaista. Toistaiseksi ei ole löydetty arkistoviitteitä alueella uponneista tai upotetuista hylkyistä.

Alueella on ollut vilkasta vesiliikennettä 1800-luvulta lähtien. Yksi huomattava vesistön käyttötapa on ollut tukinuitto, joka näkyy tutkimusalueelle uponneita tukkeina. Tutkimusalueesta länteen on sijainnut Näsijärven ja Pyhäjärven yhdistävä uittotunneli, joka valmistui vuonna 1930. Näsijärveä pitkin on kuljetettu tavaraa ja puuta hinaajien vetämin proomuin. 1920-luku on ollut vilkkainta aikaa rekisteröityjen alusten lukumäärän perusteella. Naistenlahden alue on ollut tärkeä satamapaikka rautatieyhteyksin ja siten teollisuuden elinehto. Mustalahden satama oli samalla kauppapaikka.<sup>2</sup>

Ranta-Tampellan alueella suoritettiin arkeologinen vedenalaisinventointi vuonna 2011 Arkeologisten kenttäpalveluiden toimesta. Silloin tutkimuksessa havaittiin järven pohjassa jäänteitä Naistenlahden ja Tampellan välisestä höyryjohto- ja riippusillasta. Lisäksi ratasillan edustalla todettiin ilmeisesti väylämerkin perustus, joka esiintyy kuvälähteissä jo vuonna 1895.<sup>3</sup> Alueella ei ole tehty muita arkeologisia vedenalaistutkimuksia.

#### 6. Viistokaikuluotausaineisto

MeriTaito Oy suoritti viistokaikuluotauksen 29.10.2013. Materiaali kattaa tutkittavan alueen hyvin. Ajojot on tehty 400 kHz taajuudella. Aineistossa on jonkin verran häiriötä ja vääristymiä, mikä todennäköisesti johtuu ajojen teknisestä toteutuksesta ja alueen suurista syvyysvaihteluista. Aineiston resoluutio on kohtuullinen ja sen käytettävyys arkeologiseen tutkimukseen on hyvä.

#### 7. Kohdeluettelo

Viistokaikuluotausmateriaalista havaittiin 11 mielenkiintoista anomaliaa. Kohteiden koordinaatit on ilmoitettu järjestelmässä WGS-84. Koordinaattipiste on otettu kohteen keskipisteestä.

<sup>1</sup> Asemakaavan muutoksen selostus, Tampereen kaupunki 2011, 14-15.

<sup>2</sup> <http://www15.uta.fi/koskivoimaa/liikkuminen/1918-40/vesitav.htm>. Sivustolla vierailtu 12.12.2013.

<sup>3</sup> Salo, 2011.

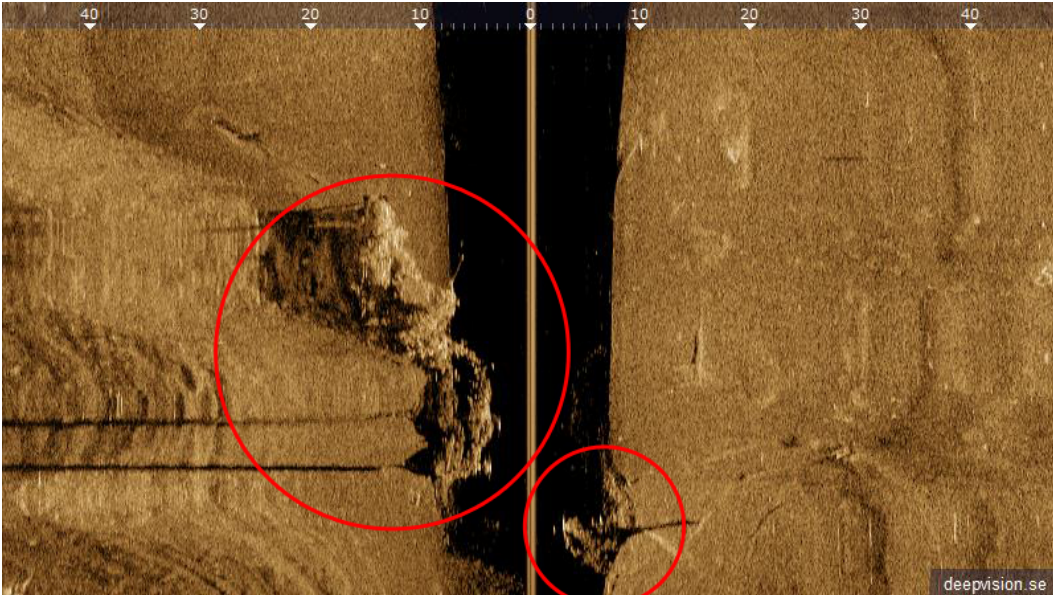
**Kohde 1.**

Kuvaus: Perustusten jäänteet?

Koordinaatit: N 61°30.579, E 23°46.036

Mitat: 41 m x 12 m

Huomiot: Mahdollisesti vanha aallonmurtaja tai höyryputkisillan perustuksia ja jäänteitä Naistenlahdessa.



Kuva 1. Kohde 1.

**Kohde 2.**

Kuvaus: Iso ja terävä varjo

Koordinaatit: N 61°30.504, E 23°45.625

Mitat: 15 m x 4,5 m

Huomiot: Kohde voi olla luonnollinen pohjanmuoto, mutta mahdollisesti myös vene tms.



Kuva 2. Kohde 2.



**Kohde 3.**

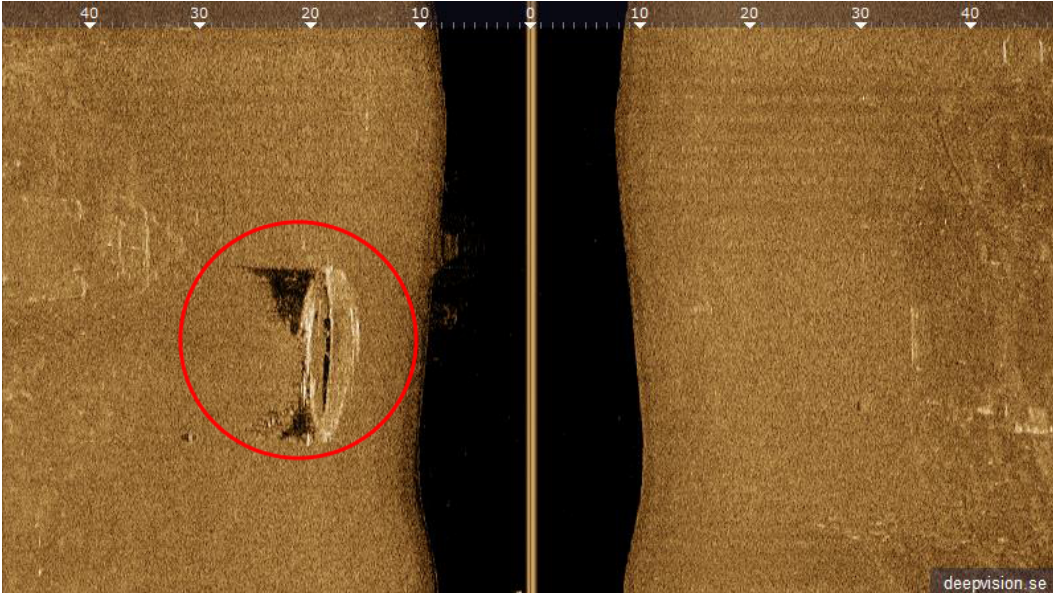
Kuvaus: Hylky

Koordinaatit: N 61°30.471, E 23°44.685

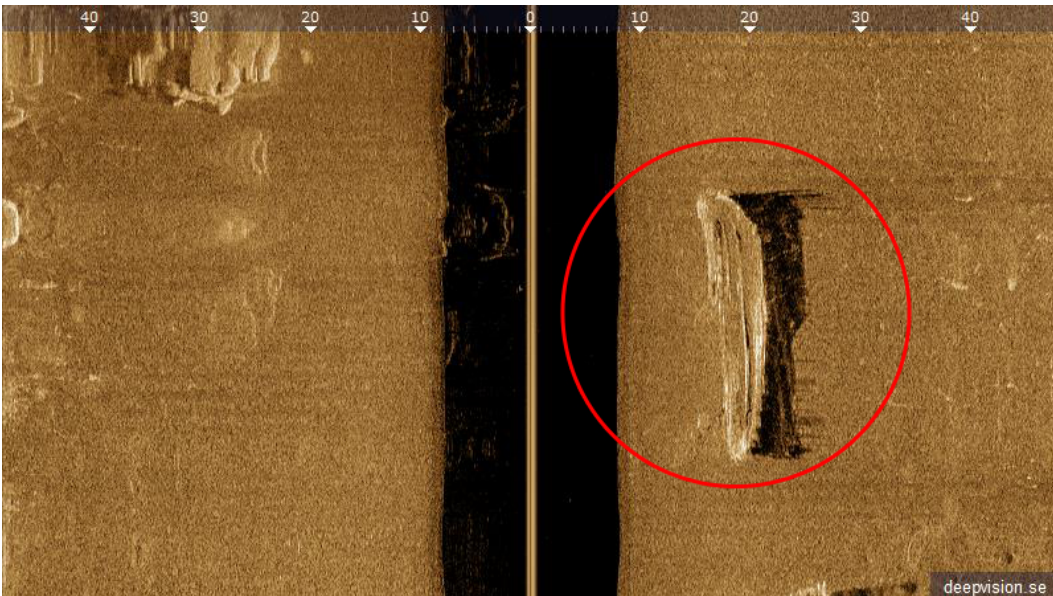
Mitat: 15 - 24 m x 4,5 - 5,5 m

Huomiot: Varjo venynyt, ajettu hitaasti? Alemman kuvan varjosta näkyy hyvin aluksen muoto.

Tämä on ilmeisesti muinaisjäännösrekisterissä oleva kohde "Särkänniemi 1". Aluksen muinaisjäännösstatus on epäselvä, joten se tulee selvittää.



**Kuva 3.** Kohde 3.



**Kuva 4.** Kohde 3.

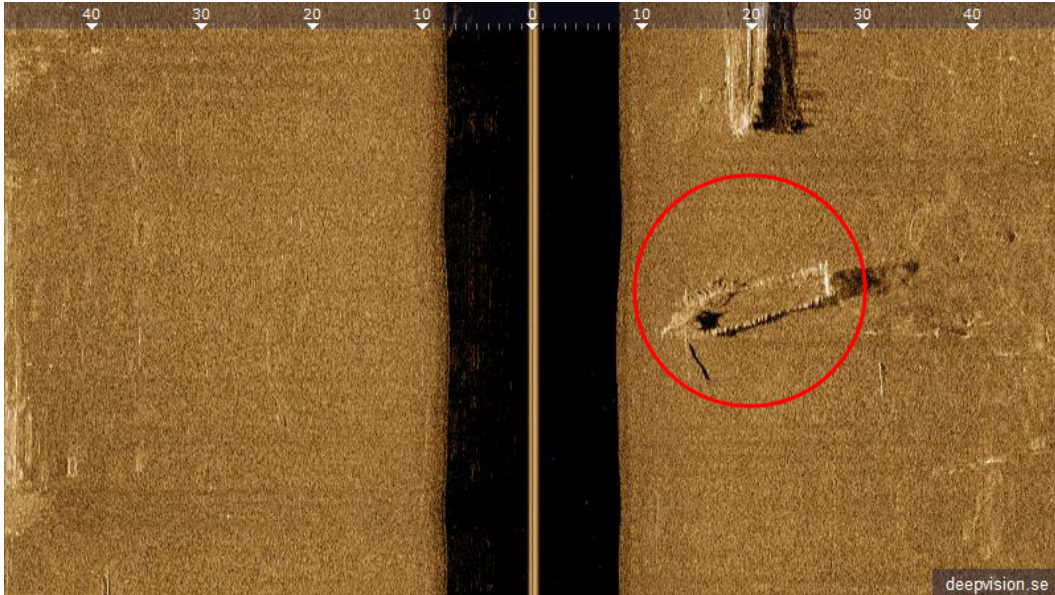
**Kohde 4.**

Kuvaus: Hylky

Koordinaatit: N 61°30.475, E 23°44.716

Mitat: 16 x 4,5 m

Huomiot: Ilmeisesti puualuksen hylky, joka on uponnut jonkin verran sedimenttiin. Kaikukuvassa näkyy kaaria ja kaarenpäitä. Ennestään tuntematon kohde.



Kuva 5. Kohde 4.

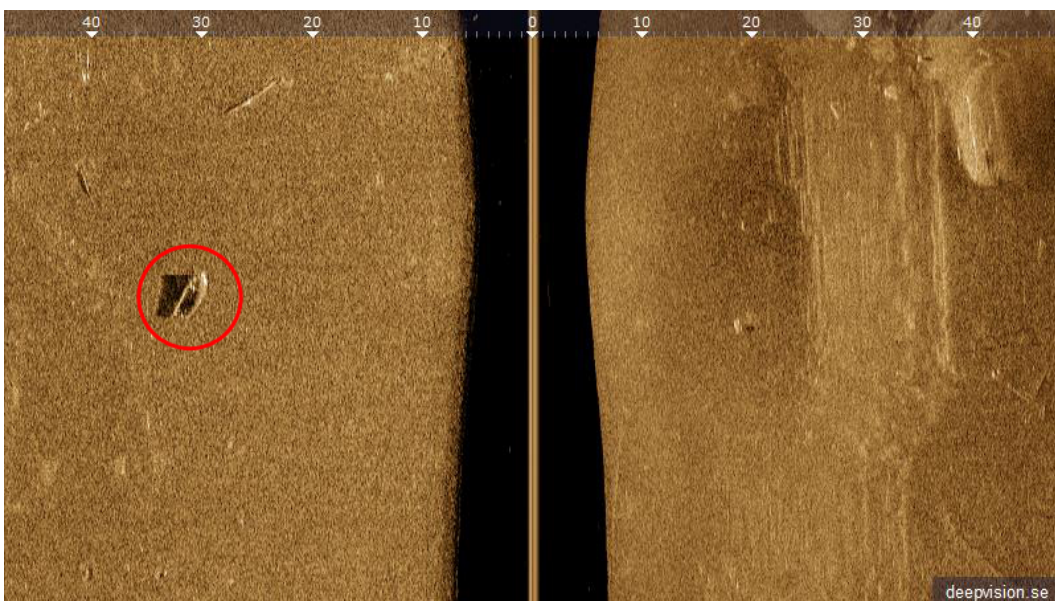
**Kohde 5.**

Kuvaus: Tasaperäinen vene

Koordinaatit: N 61°30.464, E 23°44.795

Mitat: 4,5 m x 1,8 m

Huomiot: Vaikuttaa tuulilasiveneeltä



Kuva 6. Kohde 5.



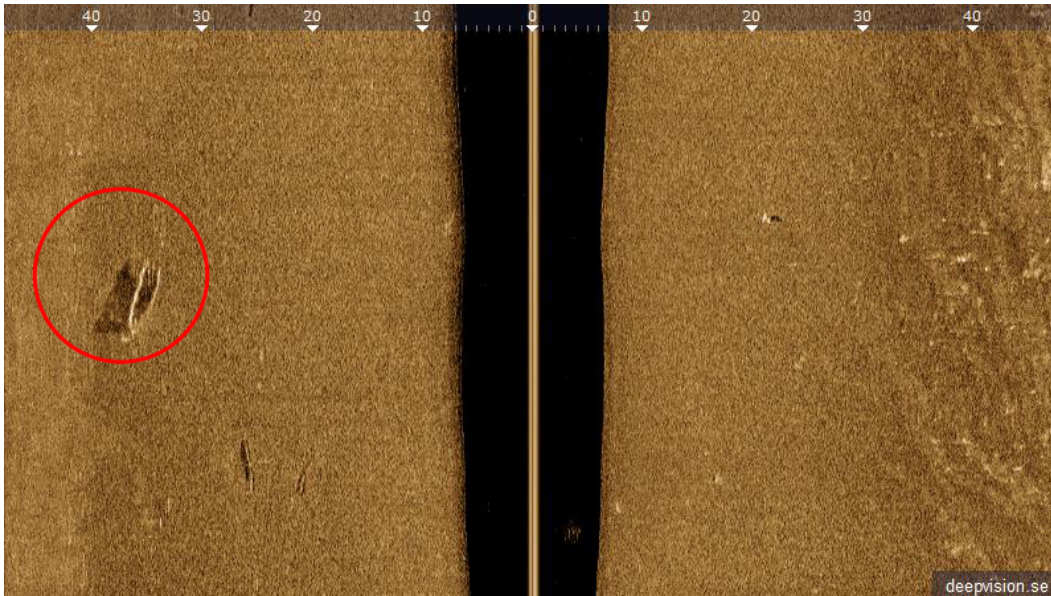
**Kohde 6.**

Kuvaus: Vene

Koordinaatit: N 61°30.461, E 23°44.772

Mitat: 3,0 m x 1,8 m

Huomiot: Vaikuttaa soutuveneeltä



Kuva 7. Kohde 6.

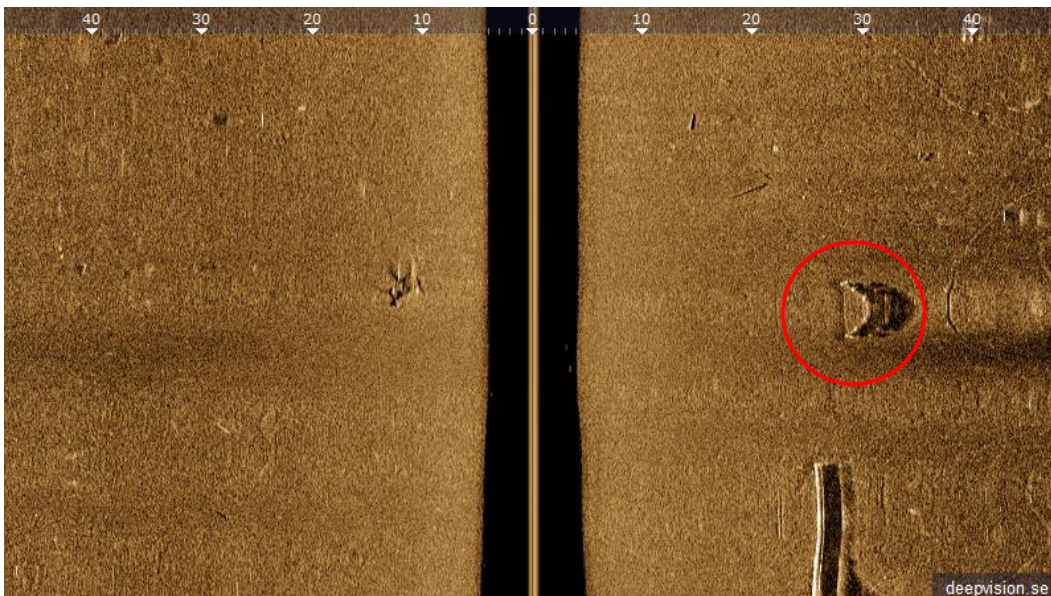
**Kohde 7.**

Kuvaus: Kaareva tunnistamaton kohde

Koordinaatit: N 61°30.355, E 23°43.879

Mitat: 6,0 m x 2,5 m

Huomiot: Ajossa häiriötä tällä kohden. Kuva vääristynyt? Pätkä putkilinjaa?



Kuva 8. Kohde 7.



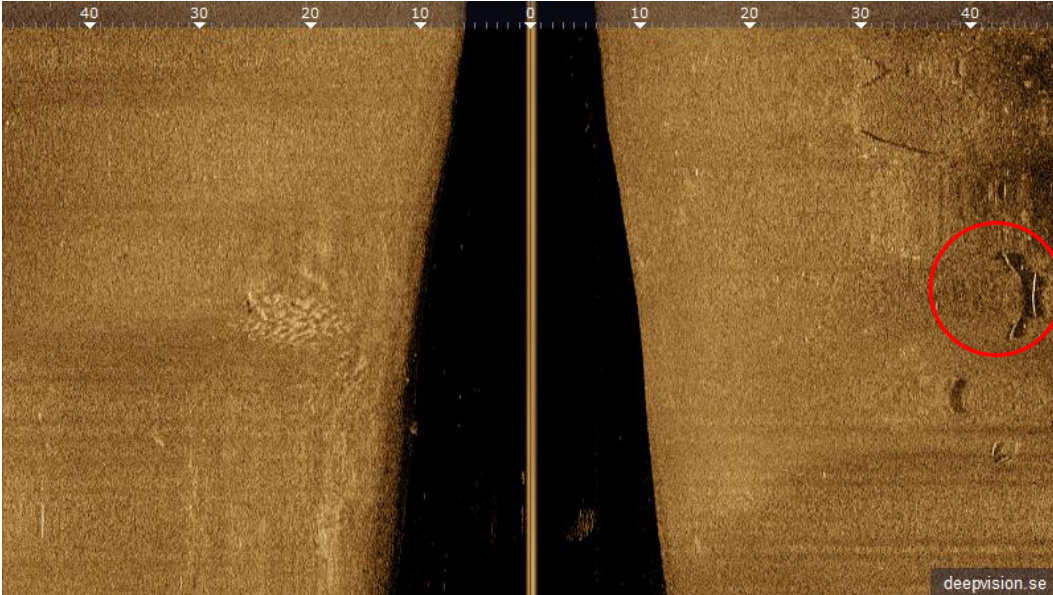
**Kohde 8.**

Kuvaus: Pitkänomaiset objektit

Koordinaatit: N 61°30.376, E 23°43.954

Mitat: 4,0 m x 2,0 m

Huomiot: Uittotukkeja?



Kuva 9. Kohde 8.

**Kohde 9.**

Kuvaus: Monitahoiset varjot

Koordinaatit: N 61°30.305, E 23°43.699

Mitat: 6,5 m x 1,5 m ja 7 m x 0,5 m

Huomiot: Alueella on runsaasti uittotukkeja pohjassa. Tämä kohde erottuu varjonsa puolesta muista.



Kuva 10. Kohde 9.



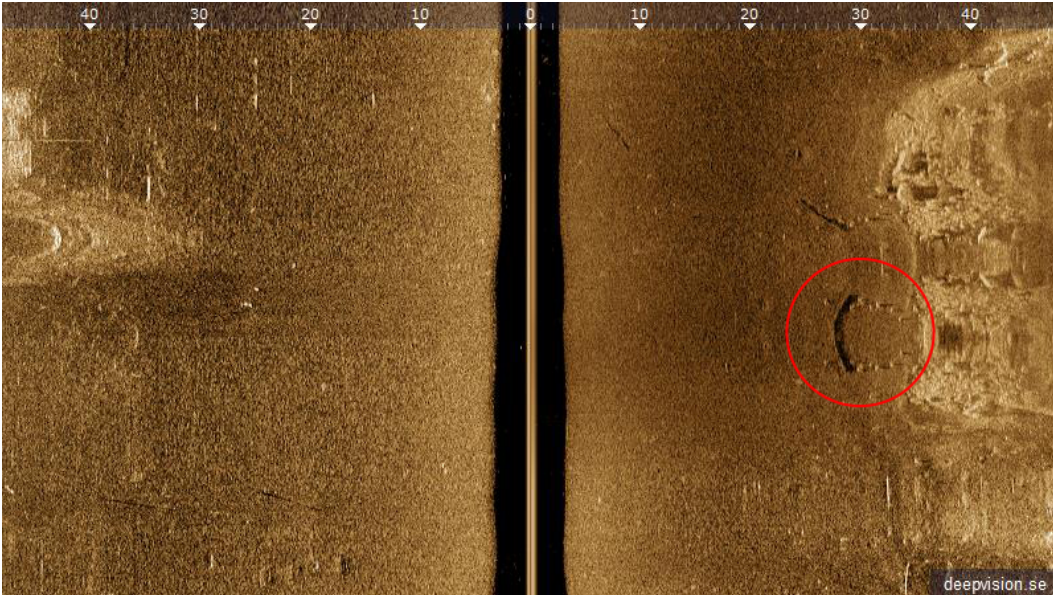
**Kohde 10.**

Kuvaus: Selkeä, pitkänomainen kohde kallion juuressa. Lisäksi ympärillä kiviä kuin muodostelmassa.

Koordinaatit: N 61°30.470, E 23°45.060

Mitat: 7,9 m x 1,0 m

Huomiot: Uittotukki?



Kuva 11. Kohde 10.

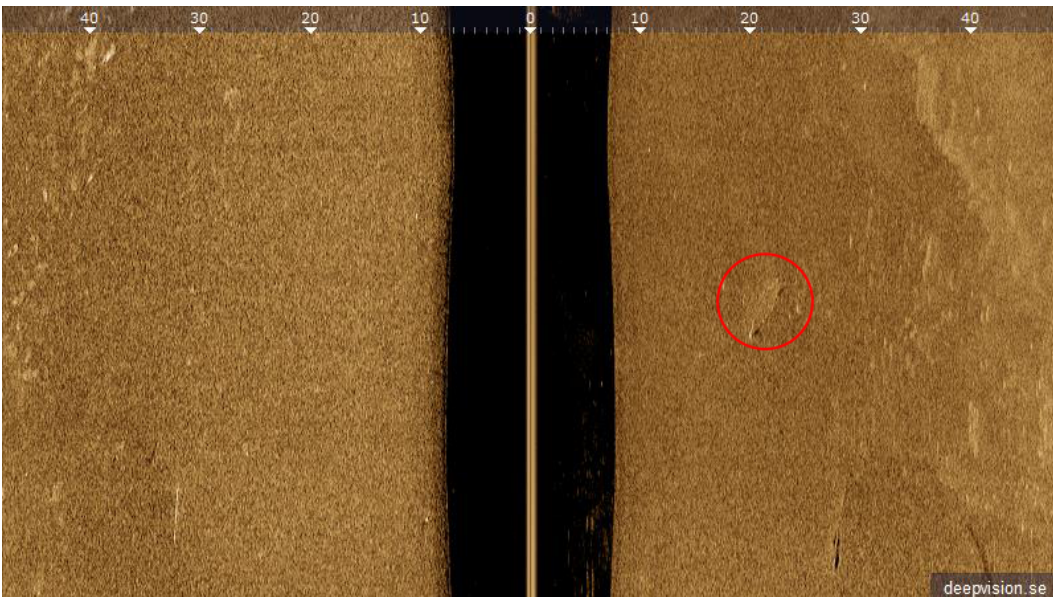
**Kohde 11.**

Kuvaus: Vene

Koordinaatit: N 61°30.397, E 23°44.448

Mitat: 6,0 m x 1,0 m

Huomiot: Sedimenttiin hautautunut vene



Kuva 12. Kohde 11.



### Kohde G.

Kuvaus: Aluksen laitoja muistuttava kohde

Koordinaatit: N 61°30.541', E 23°45.417

Mitat: 16,0 m x 6,0 m

Huomiot: Kohde on Museoviraston Arkeologisten kenttäpalveluiden vuonna 2011 tekemästä Ranta-Tampellan inventointiraportista. Kohdetta ei silloisen tutkimuksen yhteydessä tarkastettu.

Kohteen kuva löytyy Museoviraston raportissa.

### Kohde H.

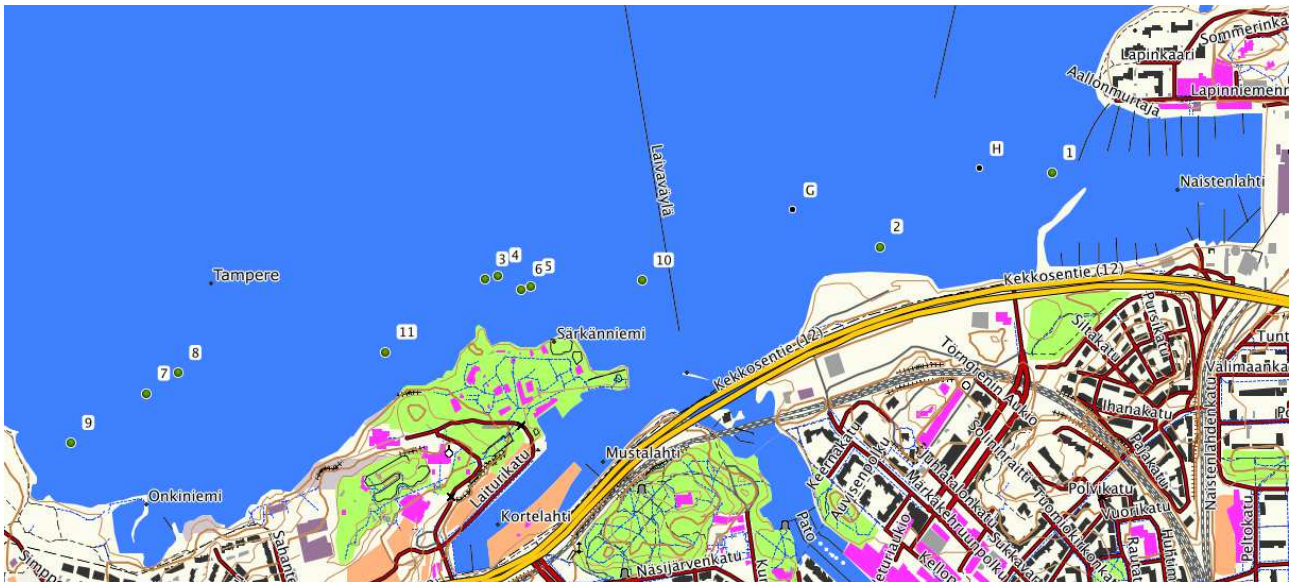
Kuvaus: Osittain pohjaan vajonnut kaarevanoloinen kohde

Koordinaatit: N 61°30.583, E 23°45.861

Mitat: ?

Huomiot: Kohde on Museoviraston Arkeologisten kenttäpalveluiden vuonna 2011 tekemästä Ranta-Tampellan inventointiraportista. Kohdetta ei silloisen tutkimuksen yhteydessä tarkastettu.

Kohteen kuva löytyy Museoviraston raportissa. Tämä kohde ei viistokaikukuvassa vaikuta erityisen mielenkiintoiselta.



Kartta 2. Kartta kohteiden sijainnista. Karttapohja ©MTK Suomi v2.0.

## 8. Yhteenveto ja jatkotoimenpiteet

Tutkimuksen tavoitteena oli paikantaa ennestään tuntemattomia muinaisjäännöksiä, jotta niiden säilymistä Näsijärveen laskettavan kaasuputken vaikutusalueella voidaan suojella. Pintafilmi Oy tulkitse MeriTaito Oy:n tuottaman viistokaikuluotausmateriaalin arkeologisesta näkökulmasta.

Materiaalista löydettiin 11 kappaletta mielenkiintoisia kohteita. Näistä yksi on ennestään tuntematon noin 16 metrin puinen hylky ja kolme pienempää venettä. Lisäksi aineistossa on ennestään tunnettu, mahdollinen muinaisjäännös, ”Särkänniemi 1”, jonka muinaisjäännösstatus täytyy varmentaa. Loput kohteista ovat määrittelemättömiä anomalioita, jotka tarkastetaan hylkyjen tarkastuksen yhteydessä.

Tarkastussukellukset on tilattu Pintafilmi Oy:ltä. Tämä raportti on väliraportti, ja sen tiedot yhdistetään tarkastussukellusten jälkeen varsinaiseen inventointiraporttiin.

**Lähteet****Painamattomat lähteet**

Asemakaavan muutoksen selostus, Kaava nro 8333, Tampereen kaupunki 2011.

Tampere, Ranta-Tampellan täyttöalueen arkeologinen vedenalaisinventointi, 25-26.8.2011.  
Museovirasto, Arkeologiset kenttäpalvelut, Eveliina Salo.

**Elektroniset lähteet**

Museoviraston rekisteriportaali:

<http://kulttuuriymparisto.nba.fi/netsovellus/rekisteriportaali/portti/default.aspx>. Sivustolla vierailtu 14.11.2013.

Koskesta voimaa-sivusto:

<http://www15.uta.fi/koskivoimaa/liikkuminen/1918-40/vesitav.htm>. Sivustolla vierailtu 12.12.2013.